

スポーツ施設における官民連携の取り組み

柴田町総合体育館建設に至るまでの 合意形成プロセス・官民連携の取り組み

宮城県柴田町教育委員会

スポーツ振興課

課長 杉本 龍司

宮城県 柴田郡柴田町

しばたぐん しばたまち



■ 住民基本台帳 (R7.11.末日現在)

人口 / 36,026 人

世帯数 / 16,456 世帯

■ 土地面積

54.03 km²

(県の面積の約 0.7%)

■ 町の木・花・鳥

縦ノ木



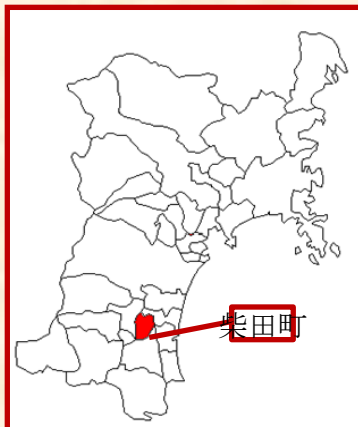
さくら



きじ



宮城県柴田町の位置



- 仙台市から約30km
- 仙台空港まで車で約30分
- スキー場・海水浴場まで車で約30分
- 東北自動車道村田IC~から約15km
- 国道4号線
- JR東北本線・阿武隈急行

4月 さくら



6月 紫陽花



花のまち柴田

9月 曼珠沙華



12月
イルミネーション





日本さくら名所100選「船岡城址公園・白石川堤」

NHK大河ドラマ「縦ノ木は残った」の舞台にもなった船岡城址公園の桜 約1,000本 と、白石川堤（総延長約8km）に咲く一目千本桜を同時に堪能できます。桜の季節には、全国各地から大勢の観光客でにぎわいます。



柴田町のスポーツ資源の特徴

【1】 体育館 ①柴田町町民体育館 ②船岡体育館 ③槻木体育館

(H23. 3. 11東日本大震災 町民体育館が甚大な被害を受け解体)

【2】 学 校 小学校 (6) 中学校 (3) の校庭、体育館、武道場の活用

【3】 野外運動場 総合運動場 (野球場・多目的G)

他 野外運動場 (3) ・テニスコート (3)

【4】 体育科のある高校 (1) ・体育系大学 (1)

【5】 ヒルズ県南総合プール (宮城県)

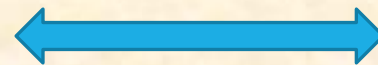
柴田町総合体育館建設に至るまでの 合意形成プロセス・官民連携の取り組み

合意形成プロセス

1. スポーツ・文化ゾーン整備方針
2. 総合体育館を核とした防災公園基本構想
3. 基本構想
4. 建設基本計画
5. 基本設計

町

情報提供・意見交換



説明・報告・承認

体育協会
文化協会
住民

議会

官民連携の取り組み

1. 総合体育館整備事業包括事業契約
 - ・ 土地使用貸借契約
 - ・ 定期建物賃貸借予約契約
2. 実施設計
3. 建設
4. 運営（指定管理）

民間



モニタリング

町

説明
報告



柴田町総合体育館建設に至るまでの合意形成プロセス

- 町民体育館が東日本大震災により甚大な被害 ⇒ 解体
- スポーツ関係団体並びに町民から総合体育館の建設の要望

- スポーツ・文化ゾーン整備方針 公表
- 総合体育館建設用地の取得（約30,000m²）

- 体育施設等利用者へのアンケート調査実施
- 体育協会・文化協会との意見交換会



- 防災拠点施設検討ワーキング

- 「避難施設（総合体育館）を核とした防災公園基本構想」策定

H24
～
H25

H26
～
H29

●総合体育館基本構想策定 (H27.3)

基本方針

1. 町民が生涯現役でスポーツを楽しめる 総合体育館
2. 安心・安全な機能を備えた 総合体育館
3. 文化的事業・イベントに使用できる 総合体育館

●建設の規模・資金などの検討

●体育協会・文化協会・住民との意見交換会

●総合体育館建設基本計画策定 (H29.11)

1. 敷地の利活用と建物配置の検討
2. 各所室の広さと配置の検討
3. 概算工事費の算出
4. 発注方法の検討

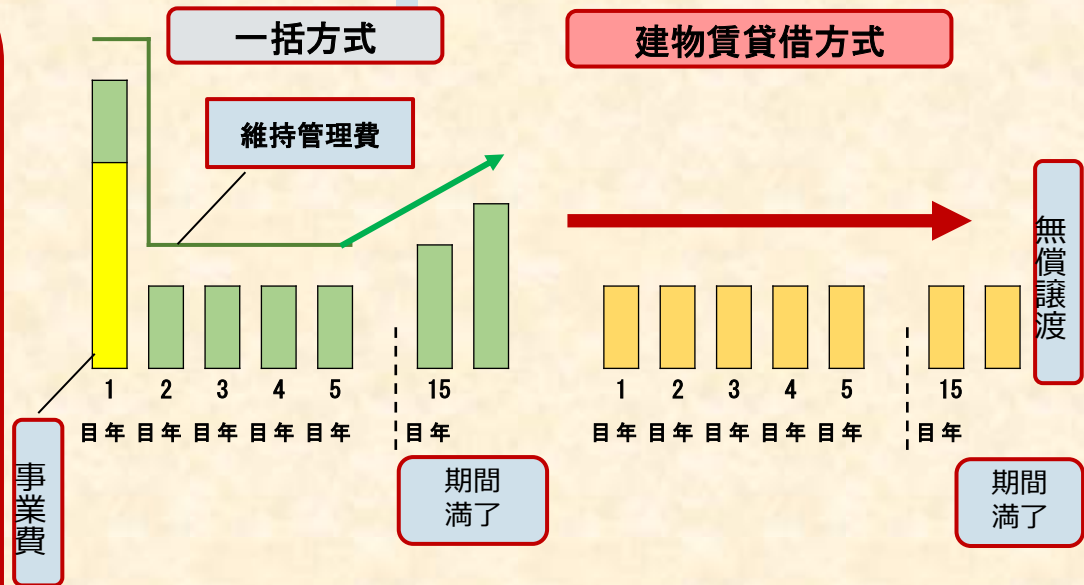
柴田町総合体育館建設に至るまでの官民連携の取り組み

●総合体育館基本設計策定 (H31.2)

総合体育館 基本コンセプト

1. 防災機能に優れ安全性の高い
2. だれもが利用しやすい
3. 新たな賑わいの場をつくる
4. 多様なニーズに対応した
5. 地域のシンボルとなる
6. 環境に配慮した

●官民連携手法の導入の検討 「新しい時代」に合った整備手法



- ・初年度の事業費がかさむ
- ・経年劣化によって維持管理費がかさむ

- ・初年度の事業費が抑えられる
- ・年間定額の賃料なので費用の平準化が図れる

H30
～
R2

●PPP手法可能性調査委託
(アドバイザー)

民間事業者の創意工夫・アイデア・ノウハウ・技術力・資金調達力などを最大限に活かすため

企画・設計・建設・維持管理・
運営等の要求水準を作成

●プロポーザル・総合評価

●総合体育館整備事業包括事業契約締結 (R4.3)

1. 官民連携手法の活用における最適な事業範囲
2. 事業スキーム（枠組み）の検討
3. 持続可能な地域経済の好循環と発展に資する仕組み

- ①事業者の募集及び選定支援
- ②提案審査に係る支援
- ③検討委員会及び選定委員会の運営支援
- ④事業契約書作成支援
- ⑤モニタリングの仕組みの検討及び構築

R3

事業概要

事業期間	令和4年度から令和23年度（20年間）
事業方式	・建物賃貸借方式・維持管理・運営の指定管理
敷地面積	約30,000㎡
体育館規模	・構造 鉄筋コンクリート造（一部鉄骨造） ・延床面積 約3,930㎡ ・観客席 約300席 ・冷暖房完備
その他	・駐車場 約300台 ・駐輪場 約60台 ・スポーツ広場 約1,200㎡

契約事業者

代表企業（A）	伊藤忠商事株式会社
設計（B）	株式会社I N A新建築研究所
建設（C）	西松建設株式会社
建物保有（D）	NTT・TCリース株式会社
維持管理（E）	株式会社オーエンス
運営（F）	株式会社フクシ・エンタープライズ

R 4

●柴田町総合体育館整備事業実施設計（業者）

●土地使用貸借契約締結（R4. 6）

●定期建物賃貸借予約契約締結（R4. 6）

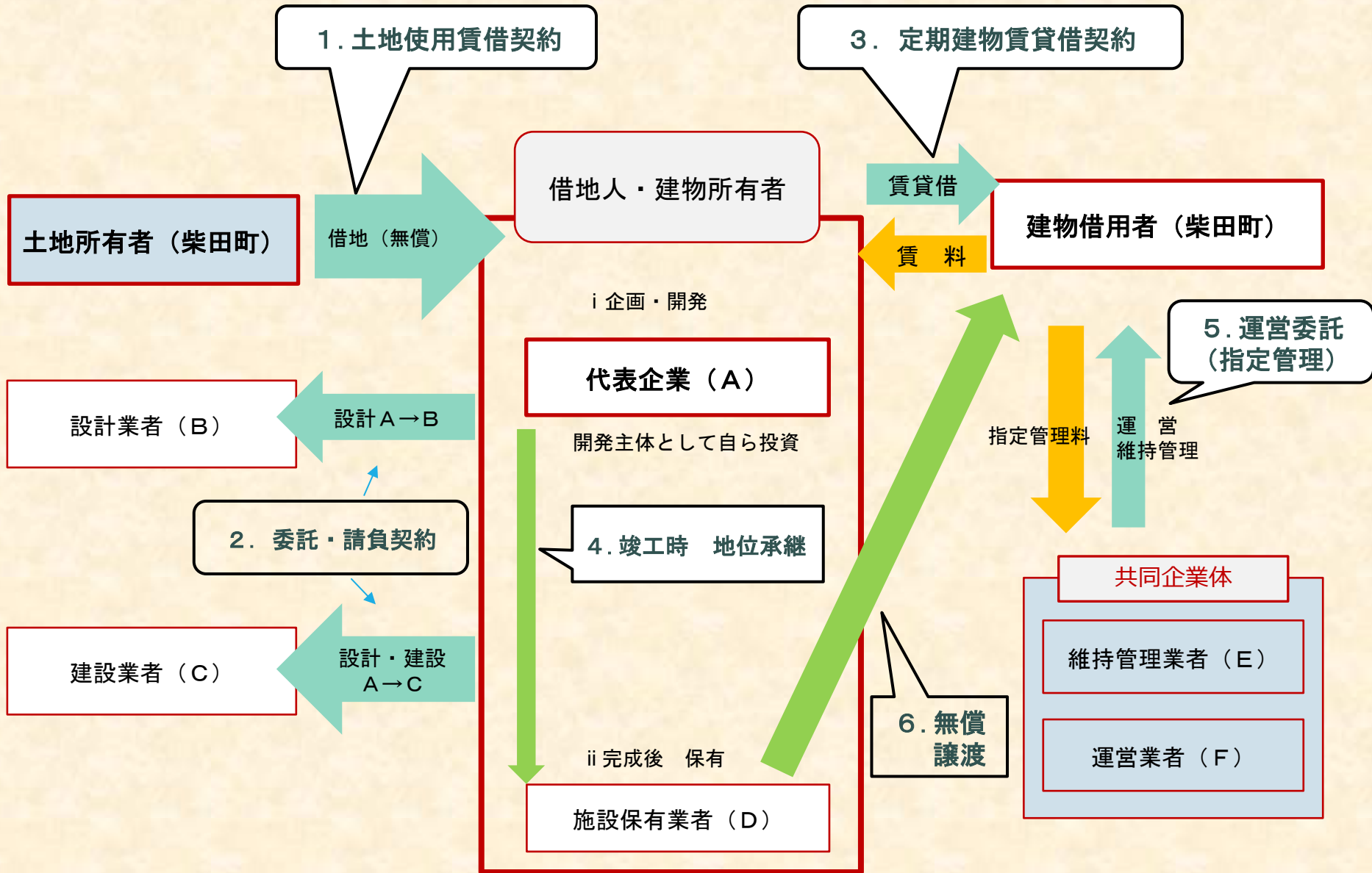
モニタリング委員会設置

R 5

R5. 5～
総合体育館建設着工

R6. 10
総合体育館完成予定

R6. 12
供用開始予定



R 6

R6.5 柴田町総合体育館 条例（案）・規則（案）について事前説明
（全員協議会）

6月議会 ●柴田町総合体育館条例・規則 制定

R6.7 柴田町総合体育館 条例・規則について周知
（広報誌・体育施設の調整会議など）

R6.8 柴田町総合体育館における事業計画について説明
（全員協議会）

R6.8 柴田町総合体育館指定管理者（仮）基本協定 締結

9月議会 ●柴田町総合体育館指定管理者の指定 可決

総事業費 約4.2億

R6
10月～12月

項目	日時	主な内容
(1) 総合体育館の利用者説明会	・ 令和6年10月16日(水)	・ 施設概要・利用方法・予約方法等について説明します
(2) 総合体育館 内覧会	・ 令和6年11月15日(金)	・ 総合体育館内の施設を自由に観ることができます
	・ 令和6年11月16日(土)	
(3) プレ・オープン	・ 令和6年11月17日(日) 午前9時から午前10時30まで	・ 小、中学生 バレーボール教室 仙台大学学生との交流含む
	午前11時から午前11時30まで	・ オープニングパフォーマンス 船岡小学校 鼓笛隊
	午後1時から3時30分まで	・ 大学バレーボール交流戦 仙台大学 VS 駒澤大学
(4) 開館式(総合体育館) ① オープニングセレモニー	・ 令和6年12月1日(日) 午前9時30分から	・ バドミントン元オリンピック選手 小椋久美子氏をゲストとして招待
		・ オープニングパフォーマンス 東船岡小学校 鼓笛隊
		・ 特別演舞 柴田小学校 大黒舞 西住小学校 ソーラン節 仙台大学 新体操競技
② 親子一緒に運動遊び (ACP)	午前10時45分から正午まで	・ バドミントン元オリンピック選手 (小椋久美子)と一緒に運動遊び
③ バドミントン教室	午後1時から午後3時30分まで	・ 小、中学生 バドミントン教室

【メリット】

- ・ 賃料を毎年均して支払うことで初期費用が抑えられる。
- ・ 町の財政負担が将来にわたり平準化される。
- ・ 民間のノウハウを生かし、事業費の抑制や質の高いサービスが期待できる。
- ・ 維持管理が可能な範囲で業者により修繕される。
- ・ 最終的に無償譲渡され町の財産となる。
- ・ 行政と民間の連携により新しい時代に合った体育館の運営が期待される。

【デメリット】

- ・ 3年ごとに物価等の高騰により金利の見直しが行われる。（メリットになる場合も有）
- ・ 運営体制が従来型でないことから、住民の心情的な変化が起こる。（→ 説明責任）
- ・ 町の要求水準を満たしているか精査が問われる。（→ モニタリング）

柴田町総合体育館

開館後の主なイベント

R6. 11. 17 プレ・オープンイベント (570名)

- ・小中学生バレーボール教室
- ・仙台大学 VS 駒澤大学 (バレーボール交流戦)



R6. 12. 1 オープニングイベント (1,036名) ゲスト 小椋久美子 氏

- ・小学生による演舞
- ・小中学生バドミントン教室 ほか



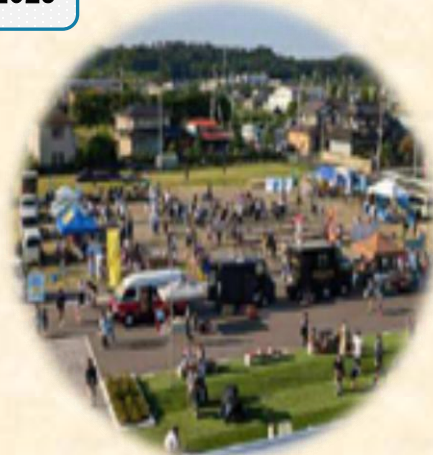
柴田町総合体育館

開館後の主なイベント

何にもしない合宿



しばたのサマーフェスティバル2025



刺しゅう教室・子ども消火訓練



100人ヨガ



子ども育成会 玉入れ大会



柴田町総合体育館

開館後の主なイベント

段ボールベッドの設営



地震対策総合防災訓練



かまどベンチ設営訓練



保育所運動会



ミヤテレ OHバンドス ハイハイレース中継



エントランスホール



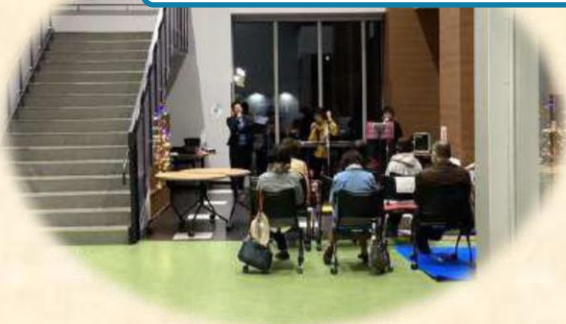
トレーニングジム



現在の状況（R7.8現在）



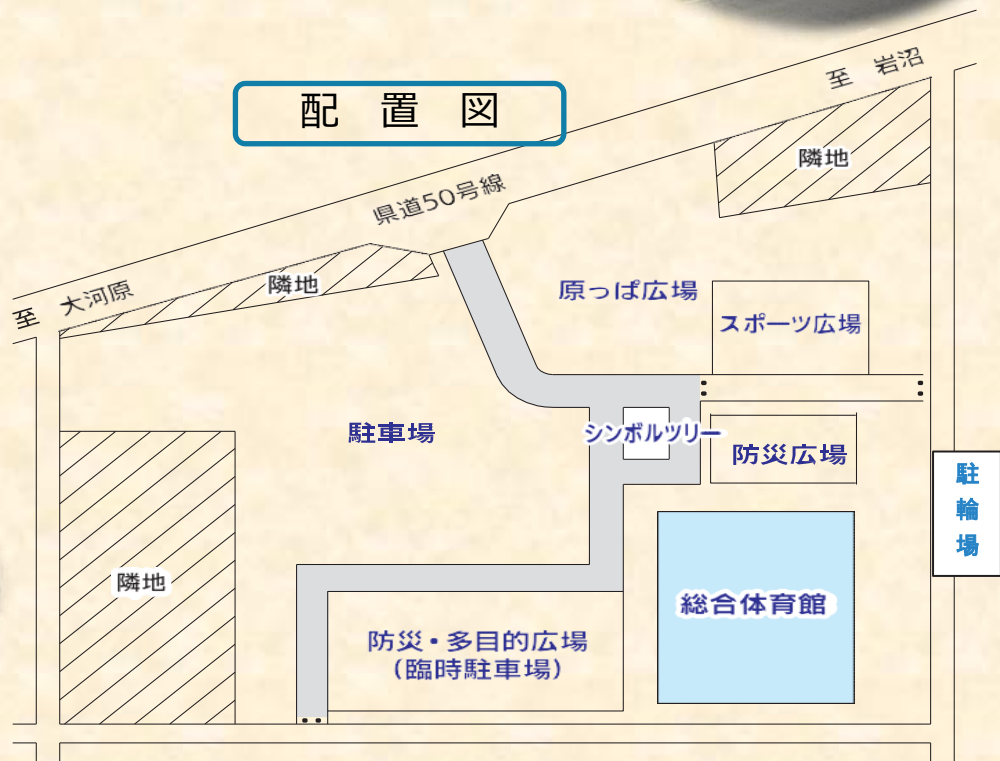
コーラス教室

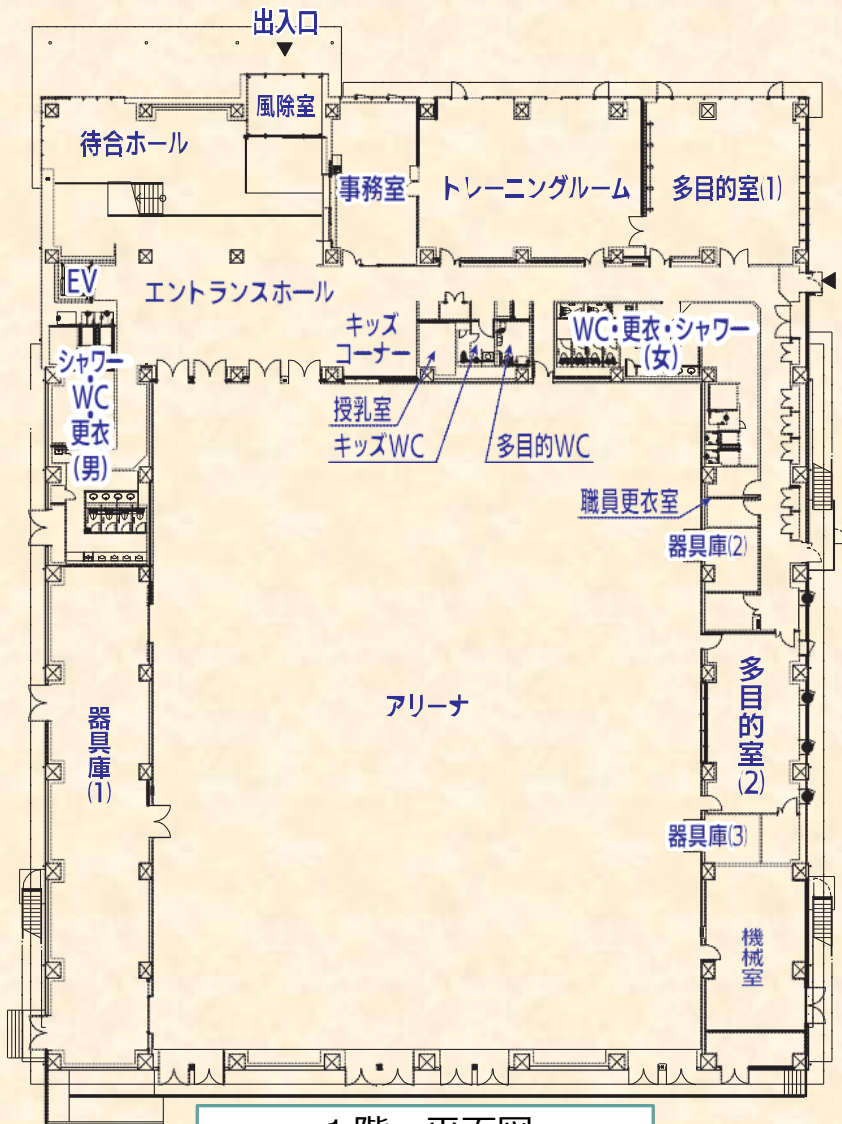


キッズダンス教室

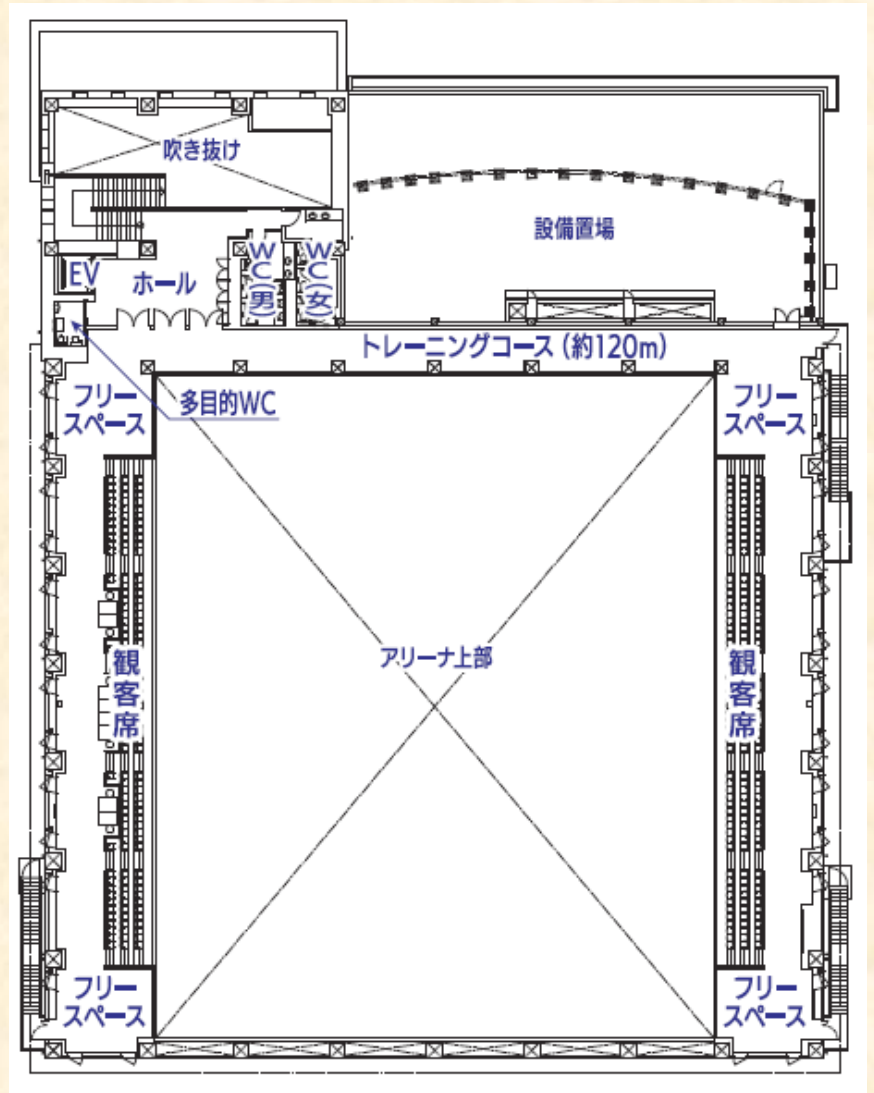


配置図





1階 平面図



2階 平面図

ご清聴ありがとうございました