



スポーツ庁

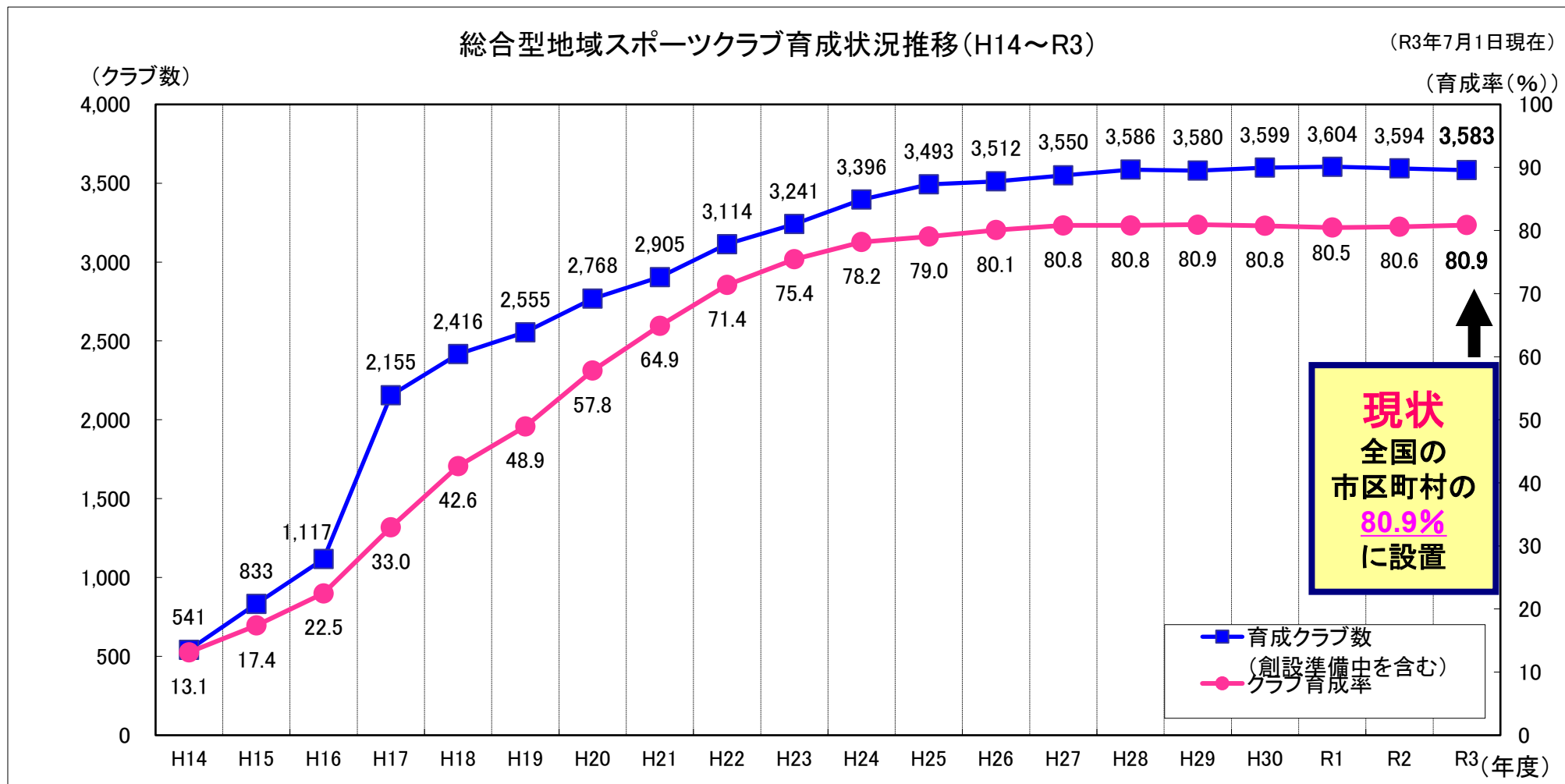
総合型地域スポーツクラブに関する実態調査の 結果について

令和4年5月
スポーツ庁

総合型地域スポーツクラブの設置状況

(令和3年7月1日現在)

- ✓ 育成クラブ数 令和3年度: **3,583クラブ** (令和2年度から11クラブ減)
- ✓ クラブ育成率(全市区町村に対する総合型地域スポーツクラブが設置されている市町村の割合)
令和3年度: **80.9%** (R2年度から0.3%増)



総合型地域スポーツクラブ設置数、設置率

✓ 市区町村に対する設置状況：市部（特別区含む） **94.0%**・町村部 **69.4%**

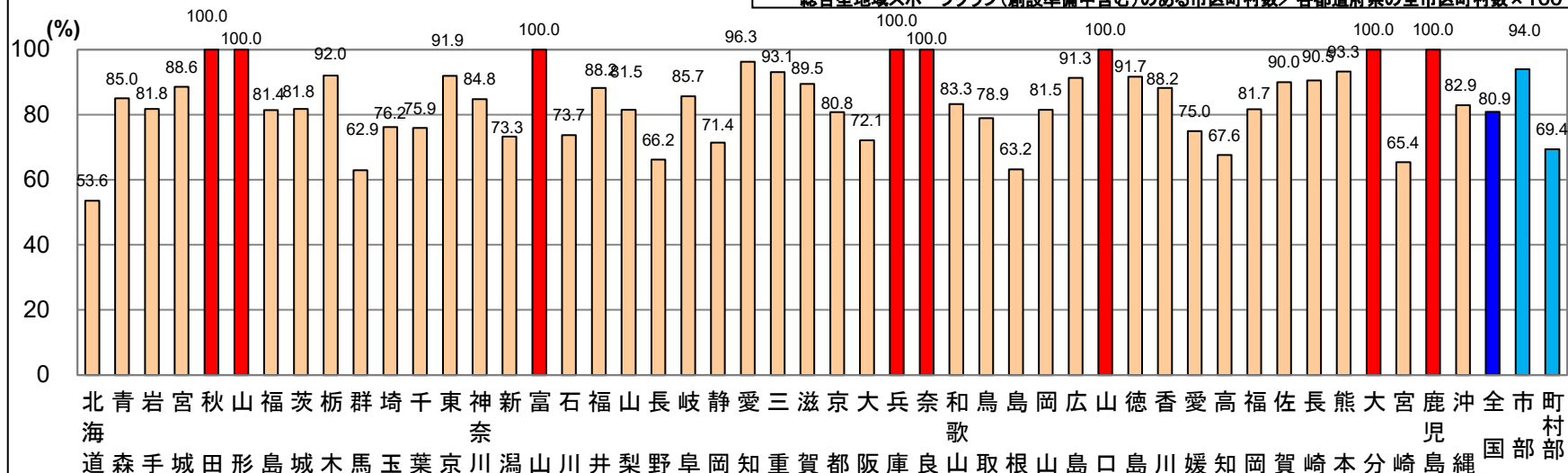
総合型地域スポーツクラブ数の推移（過去10年間）

※数値は各年度の7月1日現在

年度	H20	H21	H22	H23	H24	H25	H26	H27	H28	H29	R1	R1	R2	R3
設置クラブ数 (創設済クラブ+創設準備中クラブ)	2,768	2,905	3,114	3,241	3,396	3,493	3,512	3,550	3,586	3,580	3,604	3,604	3,594	3,583
クラブ設置市区町村(①)	1,046	1,167	1,249	1,318	1,362	1,377	1,394	1,407	1,407	1,409	1,401	1,401	1,404	1,408
全国市区町村数(②)	1,810	1,798	1,750	1,747	1,742	1,742	1,741	1,741	1,741	1,741	1,741	1,741	1,741	1,741
クラブ設置市区町村の割合 (①÷②×100(%))	57.8	64.9	71.4	75.4	78.2	79.0	80.1	80.8	80.8	80.9	80.5	80.5	80.6	80.9

都道府県別設置状況（令和3年7月1日現在）

総合型地域スポーツクラブ(創設準備中含む)のある市区町村数/各都道府県の全市区町村数×100



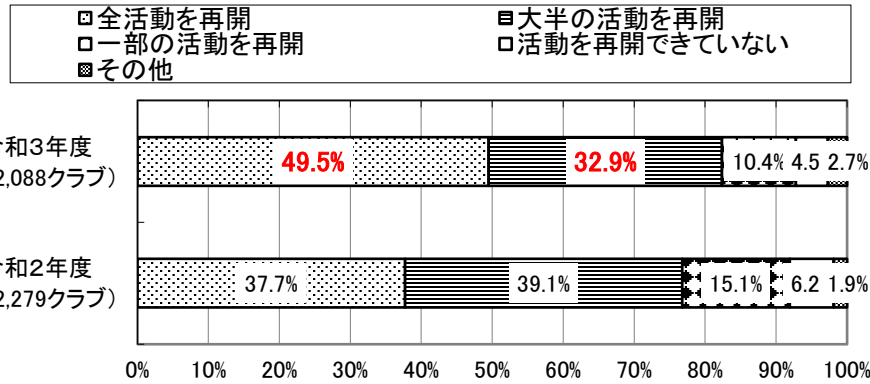
(文部科学省・スポーツ庁「総合型地域スポーツクラブ育成状況調査」結果に基づき集計)

※平成23年度データについては、岩手県、宮城県、福島県は、東日本大震災の影響により調査の実施が困難であったため、平成22年度のデータで処理をしている。

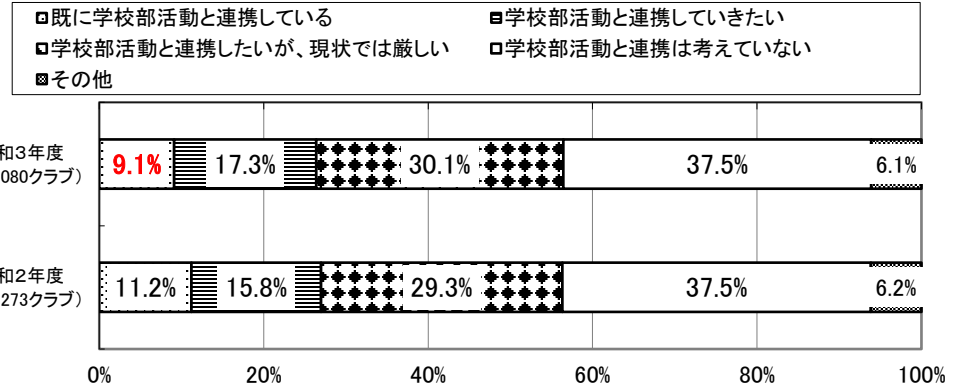
総合型地域スポーツクラブの現在の活動状況

- ✓ コロナ禍からおおむね活動を再開したクラブ(一部再開を含む)は**82.4%**
- ✓ 学校部活動から地域移行について、既に学校部活動と連携しているクラブは**9.1%**

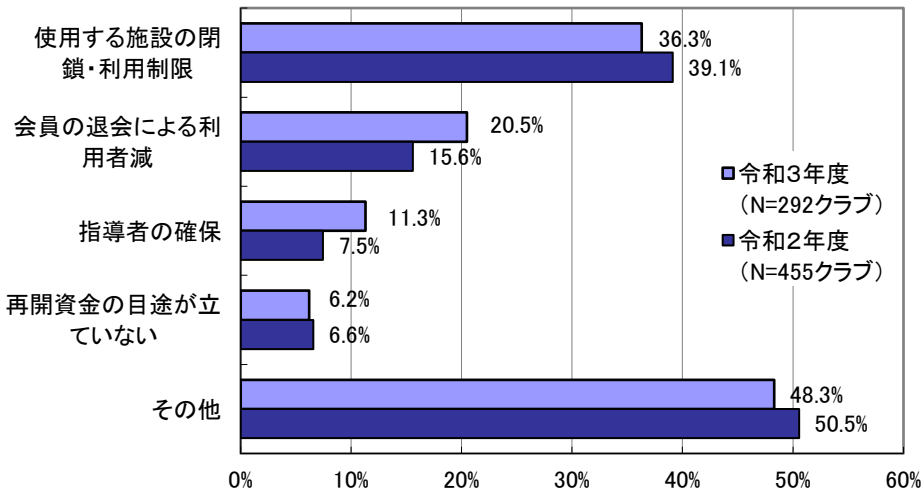
現在のクラブの活動状況について(活動再開状況)



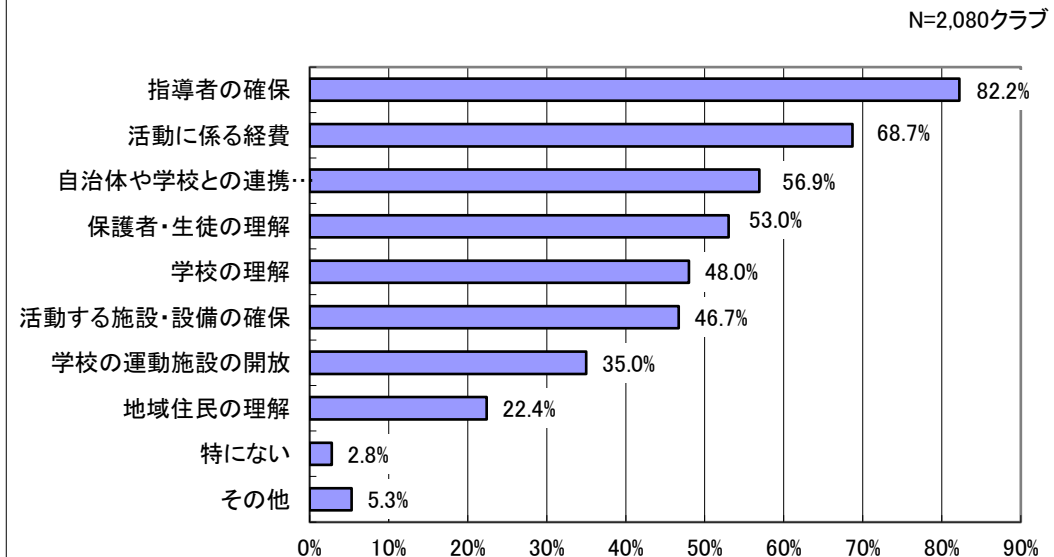
学校部活動から地域移行について、クラブの状況



「一部の活動を再開」「活動を再開できていない」と回答した理由(複数回答)



学校部活動と総合型地域スポーツクラブとの連携での課題(複数回答)

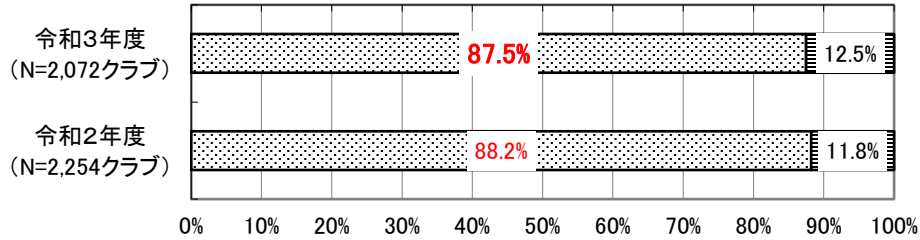


総合型地域スポーツクラブの現在の活動状況

- ✓ 会費を徴収している割合は、**87.5%**、会費徴収平均額は**1057.9円**
- ✓ クラブとして法人格を取得しているクラブは、**26.2%**、法人の種類はNPO法人が、**74.7%**

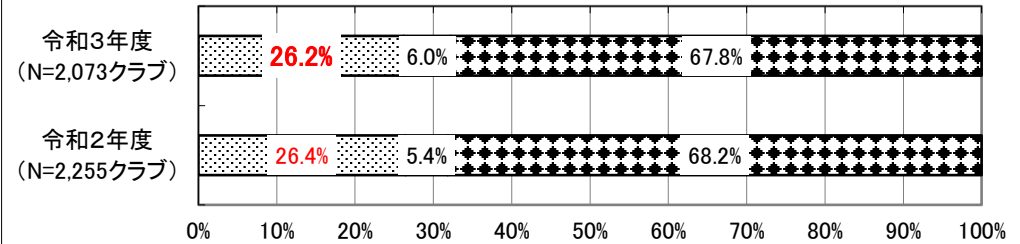
会費徴収の有無

□ 徴収している □ 徴収していない

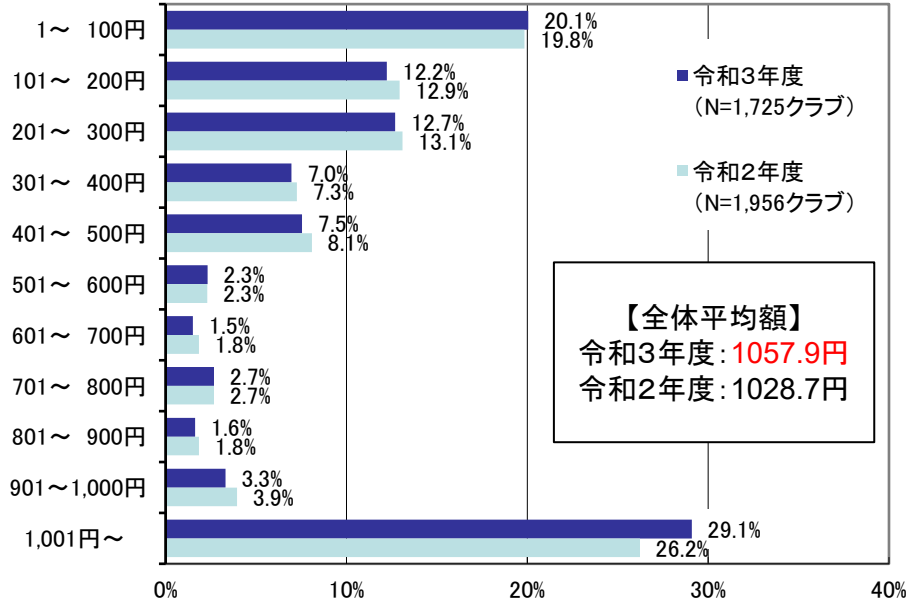


法人格取得の有無

□ クラブとして取得している □ 運営団体が取得している □ 取得していない

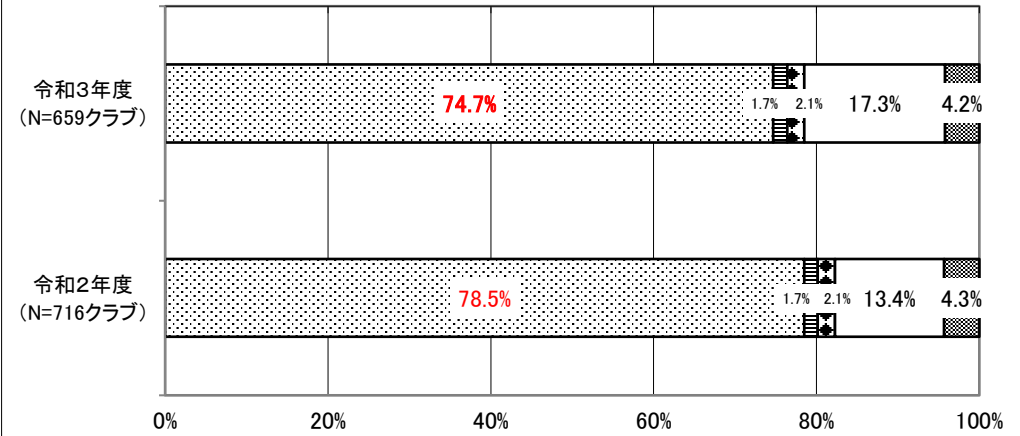


会費徴収平均額(月)



法人格の種類

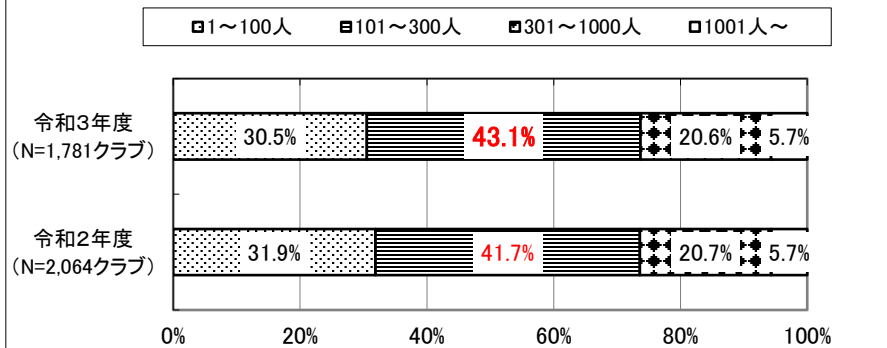
□ NPO法人 □ 認定・仮認定NPO法人 □ 一般財団法人
 □ 一般社団法人 □ その他の法人



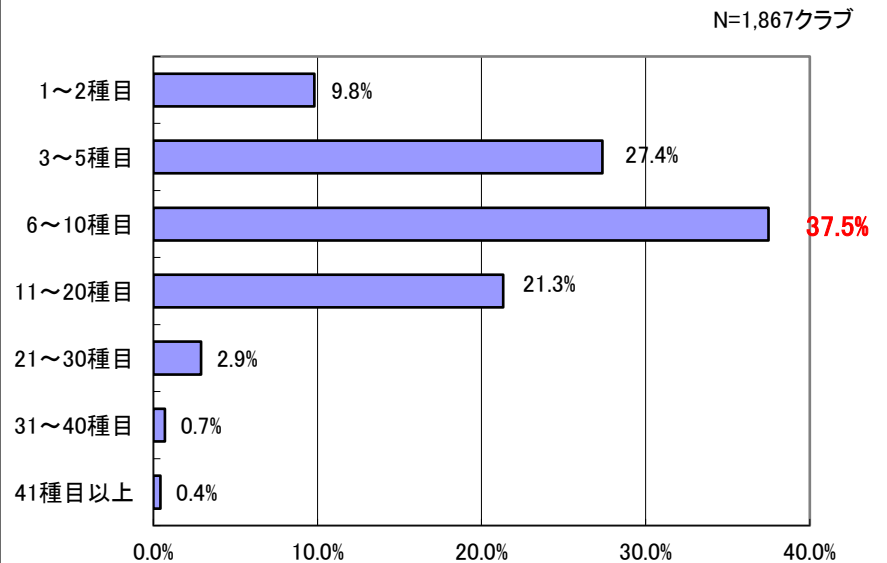
総合型地域スポーツクラブの活動状況

- ✓ 会員101~300人規模のクラブが、**43.1%**を占めている。
- ✓ スポーツ・レクリエーション活動種目数で、一番多いのは6~10種目で**37.5%**

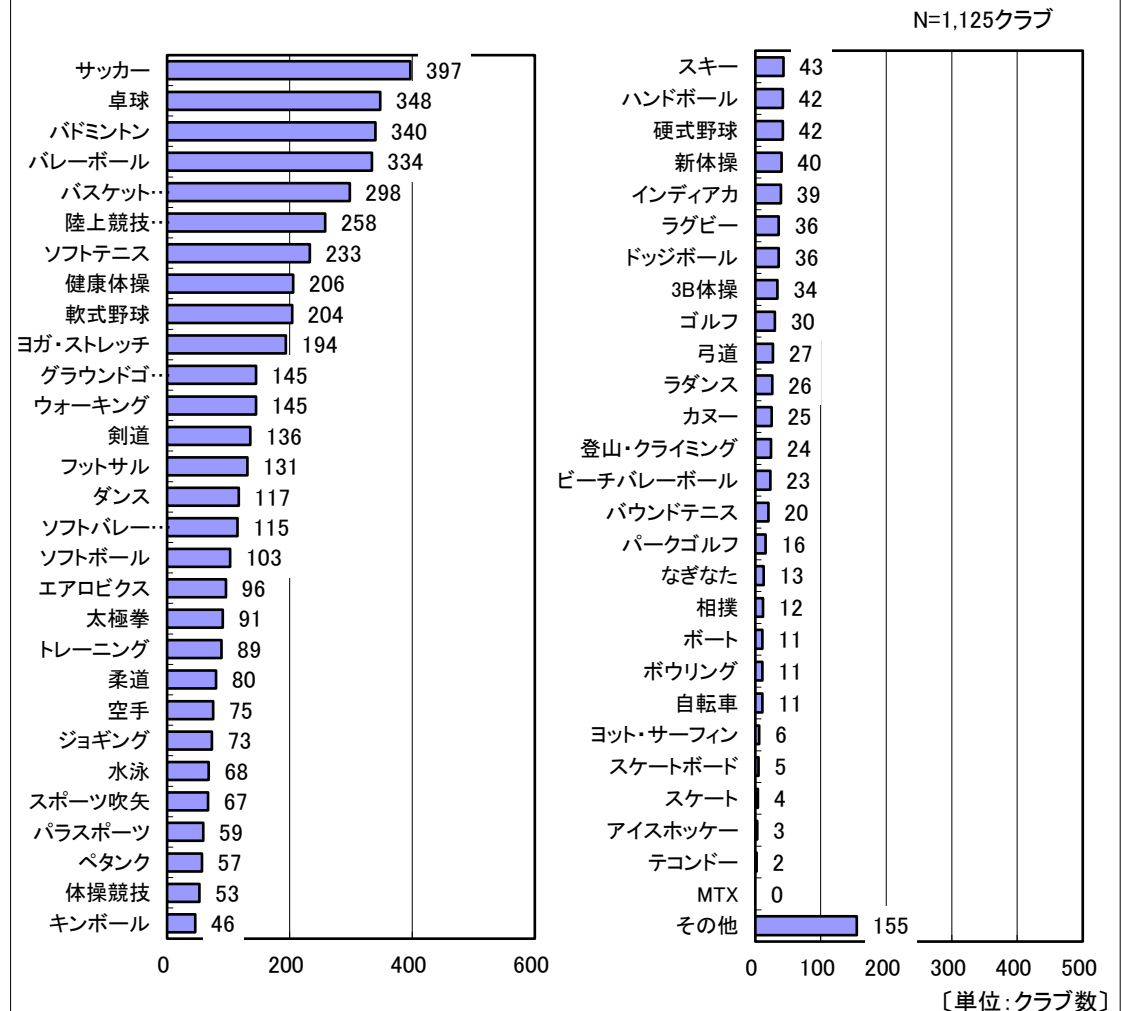
総会員数



スポーツ・レクリエーション活動種目数



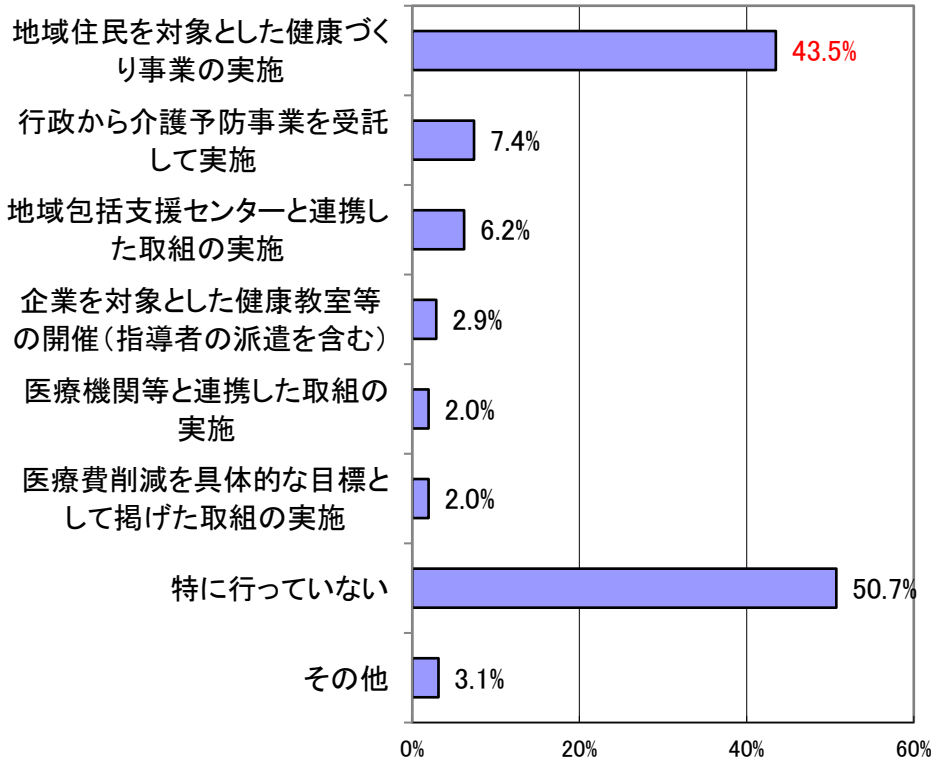
学校部活動から地域移行について、中高生が参加可能な種目(複数回答)



総合型地域スポーツクラブの特色ある取組①

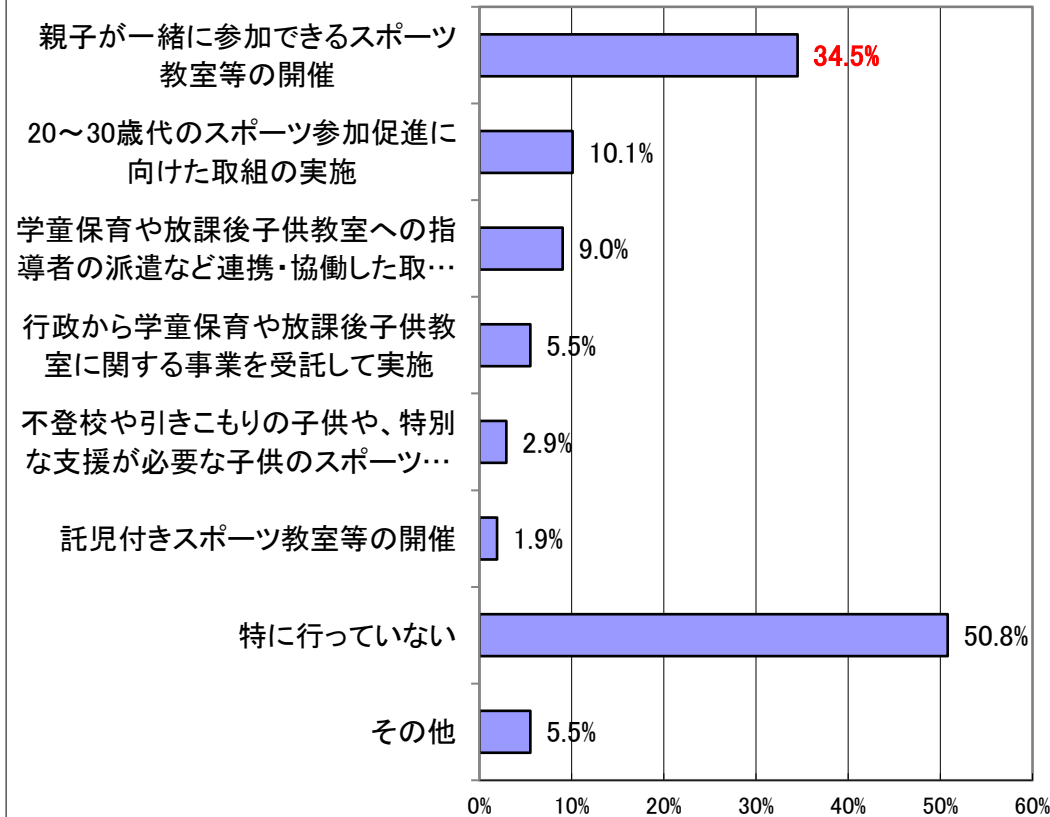
- ✓ 総合型地域スポーツクラブは、**スポーツを通じた健康増進、子育て支援、学校との連携、障害者スポーツ**など特色ある多様な取組を実施。

クラブの特色ある取組(複数回答)
【スポーツを通じた健康増進】



クラブの特色ある取組(複数回答)
【子育て支援・若者のスポーツ参加】

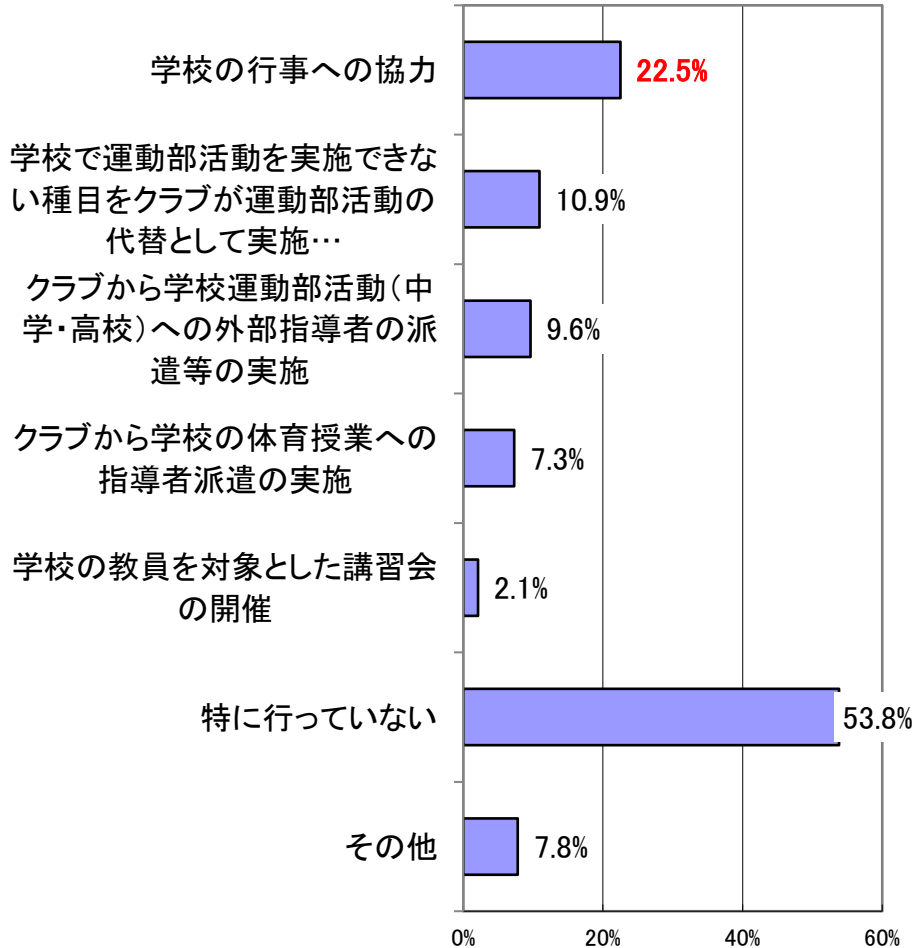
N=2,048クラブ



総合型地域スポーツクラブの特色ある取組②

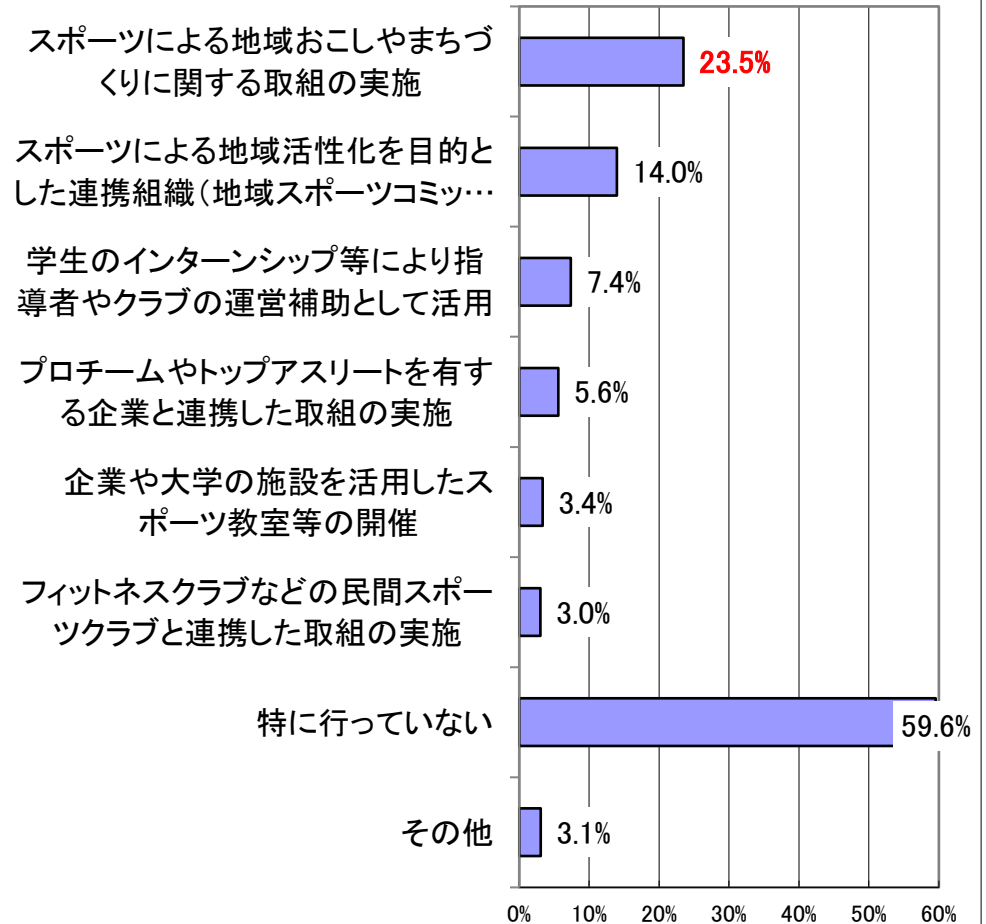
クラブの特色ある取組(複数回答)
【学校との連携】

N=2,048クラブ



クラブの特色ある取組(複数回答)
【スポーツによる地域活性化・企業大学との連携】

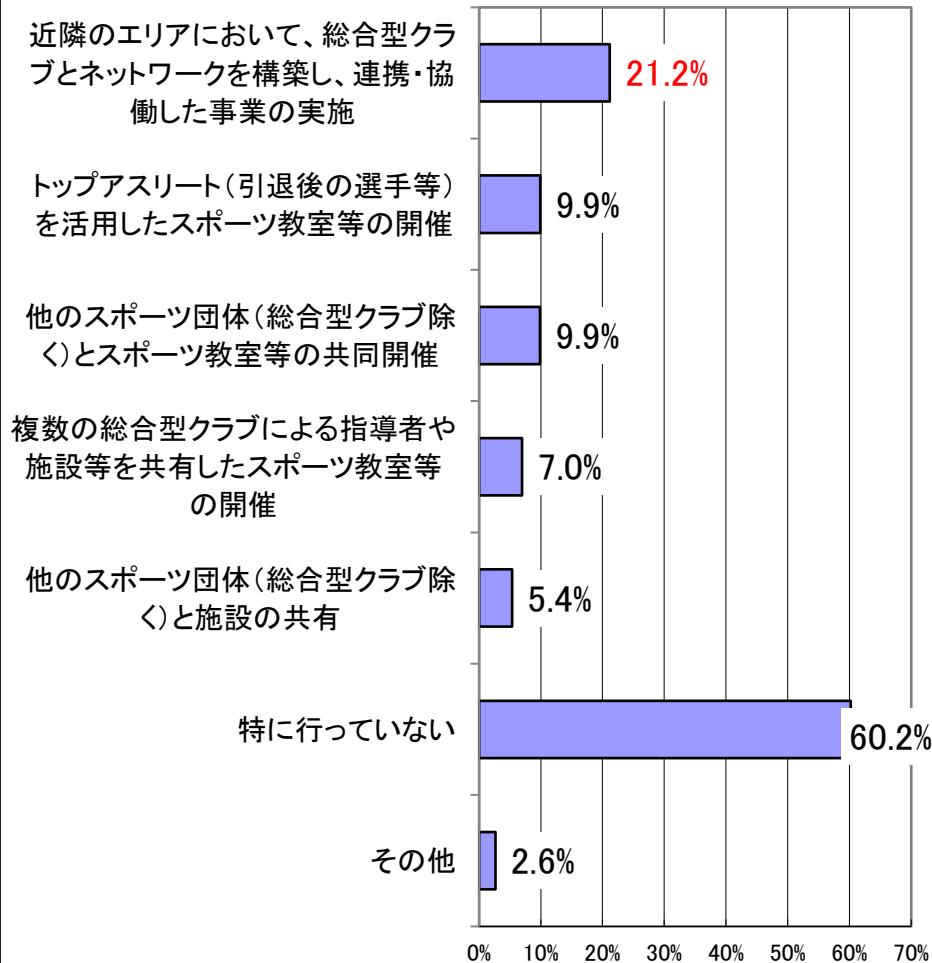
N=2,048クラブ



総合型地域スポーツクラブの特色ある取組③

クラブの特色ある取組(複数回答)
【他の総合型クラブや他のスポーツクラブとの連携・トップアスリートを活用等】

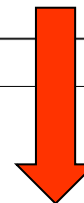
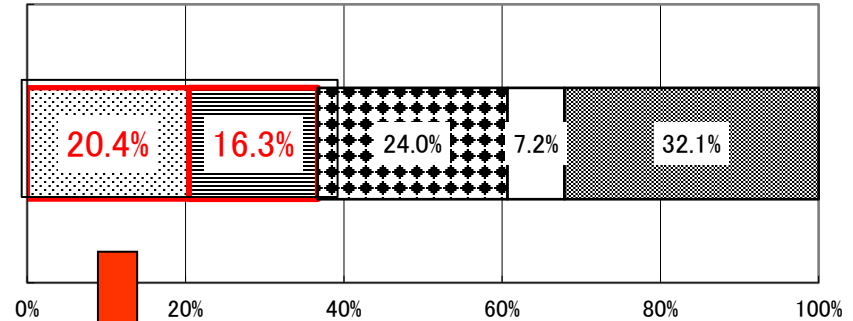
N=2,048クラブ



クラブの活動への障害者の参加

N = 2,048クラブ

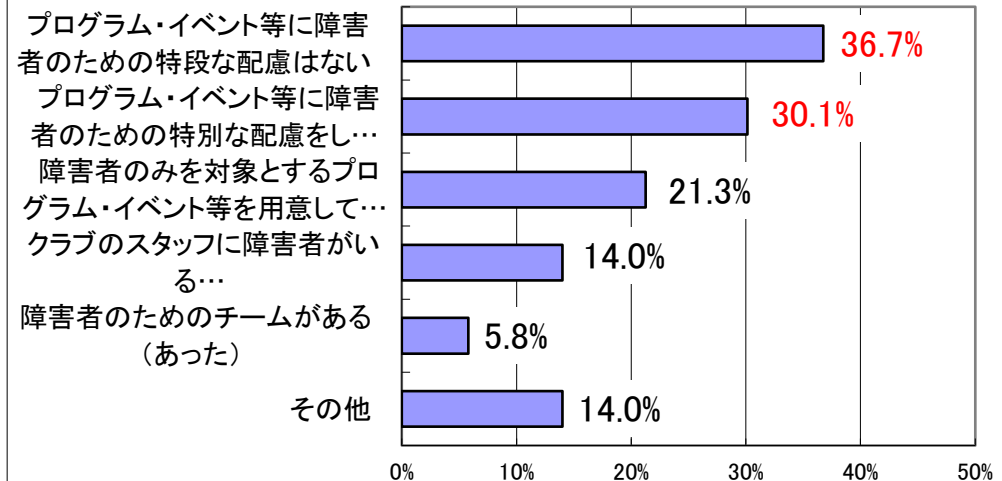
- 現在参加している
- 現在は参加していないが過去に参加していた
- これまでに参加していないが受け入れは可能である



クラブにおける障害者の受け入れ実績：36.7%

障害者のクラブへの参加状況(複数回答)

N=743クラブ

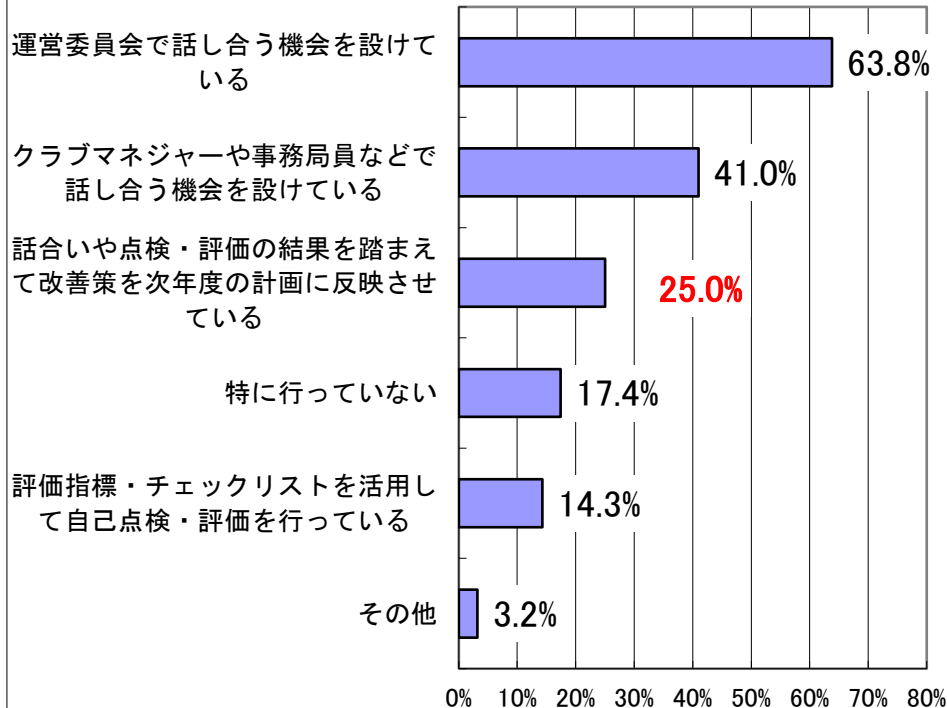


総合型地域スポーツクラブの自己点検、行政からの支援

- ✓ 「話し合いや点検・評価の結果を踏まえて改善策を次年度の計画に反映させている」
クラブの割合は、R1:36.3% → R2:32.5% → R3:25.0% となっている。(目標:70.0%)
- ✓ 「地域課題解決のための方策等について市区町村行政と連携して事業を実施している」
クラブの割合は、R1:15.9% → R2:15.3% → R3:13.7% となっている。(目標:25%程度)

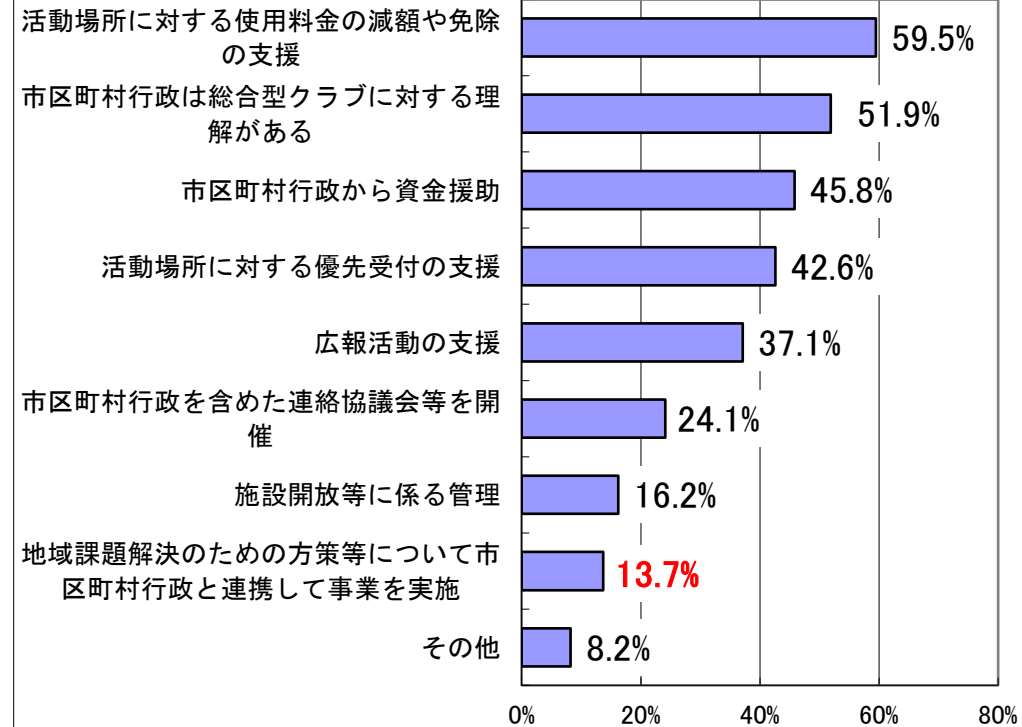
クラブの現状把握・改善のための取組(複数回答)

N=2,049クラブ



行政からの支援等(複数回答)

N=2,048クラブ

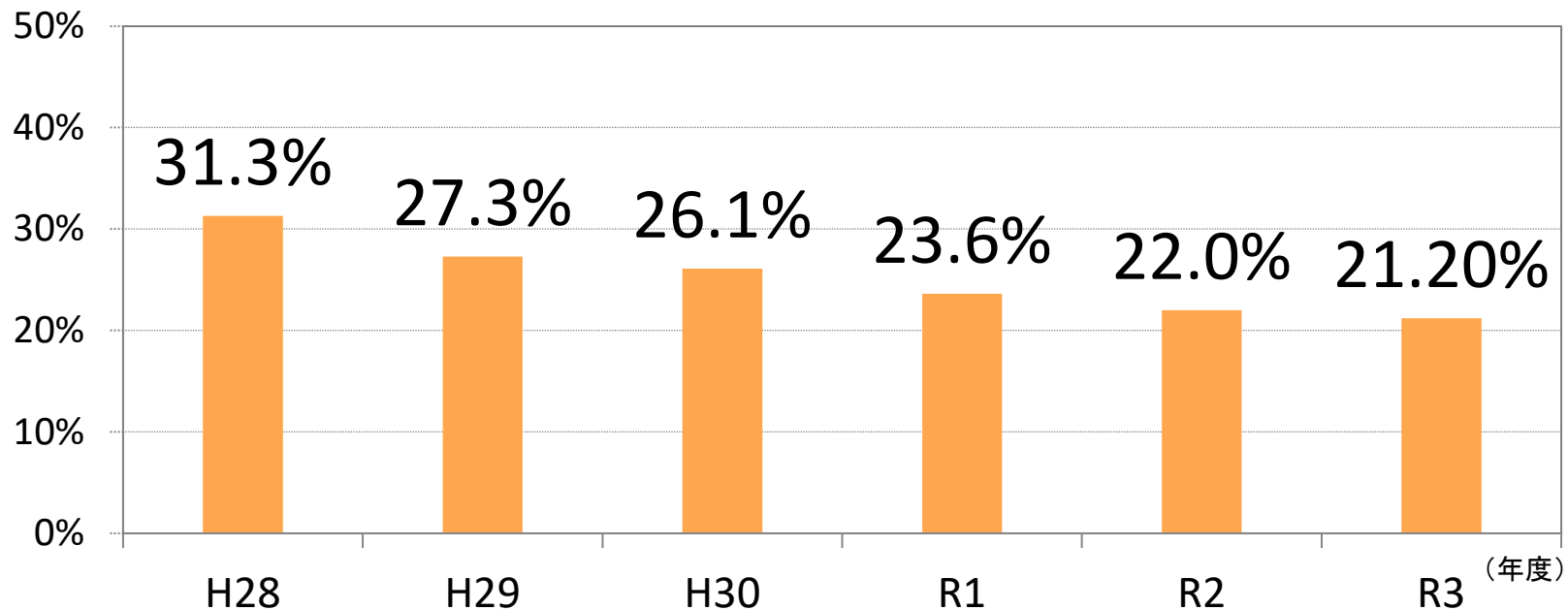


総合型地域スポーツクラブによる クラブ間ネットワークの構築等の状況

- ✓ 近隣のエリアにおいて、**総合型地域スポーツクラブとネットワークを構築し、連携・協働した事業を実施しているクラブの割合**

平成28年度：**31.3%**→ 令和3年度：**21.2%**

ネットワークを構築し、連携・協働した事業を実施しているクラブの推移



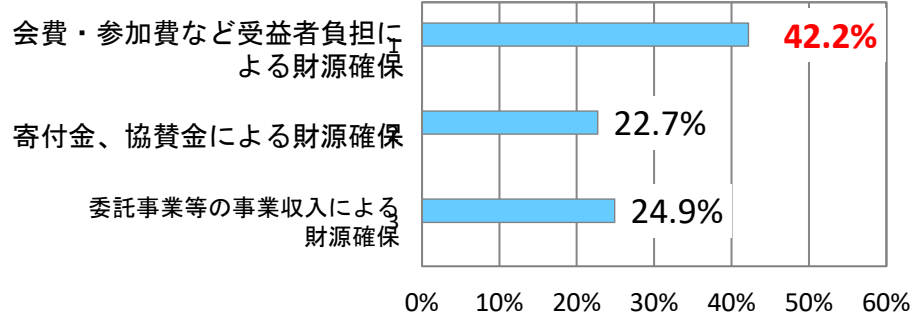
総合型地域スポーツクラブの課題（財政的自立）

- ✓ 「会費・参加費など受益者負担による財源確保」が課題のクラブは**42.2%**
- ✓ 予算規模は委託費収入（指定管理含む）により二極化傾向にある。
- ✓ 自己財源率が「51%~100%」のクラブは**66.6%**（H17年度：31.4%）

クラブの現在の課題（複数回答）

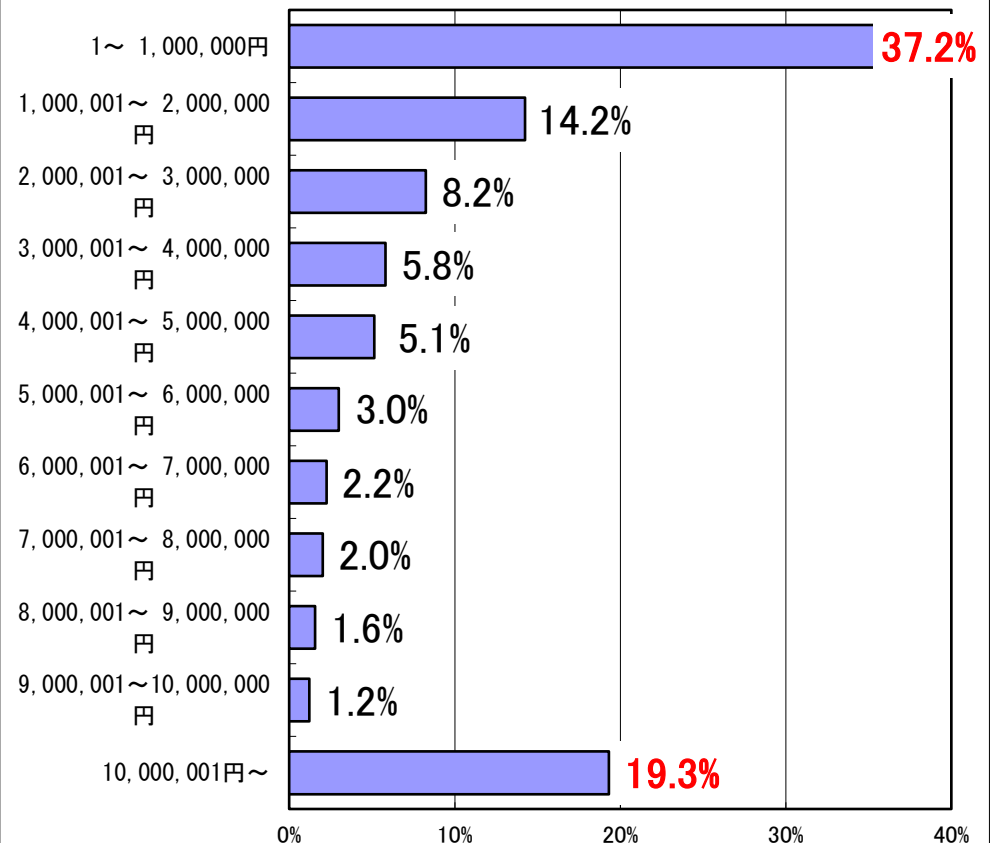
【財政的自立】

N:2,235クラブ



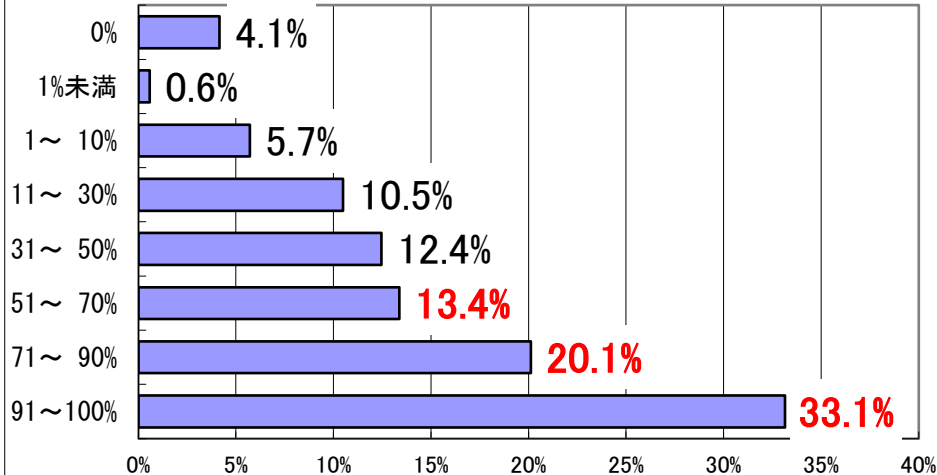
予算規模（総額）

N=1,735クラブ



自己財源（会費・事業費・委託費）率

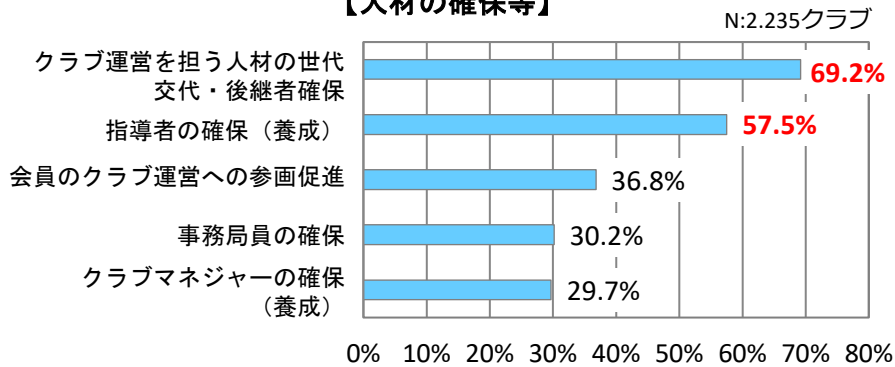
N=1,735クラブ



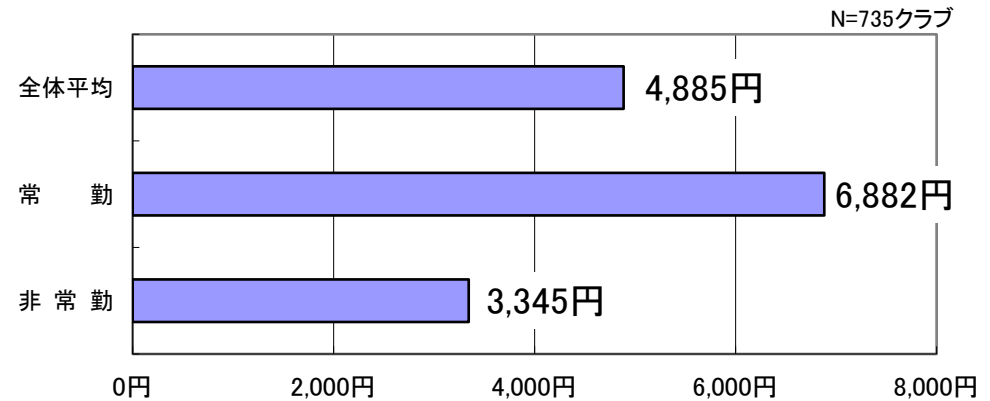
総合型地域スポーツクラブの課題（人材の確保等）

- ✓ 「クラブ運営を担う人材の世代交代・後継者確保」が**69.2%**、「指導者の確保（養成）」は**57.5%**のクラブで現在の課題となっている。
- ✓ 指導者は、1クラブに平均**15人**が所属、そのうち「有資格者」は **46.3%**
- ✓ 指導者手当の平均は**2,377円/回**、クラブマネジャー手当の平均は**6,972円/日**

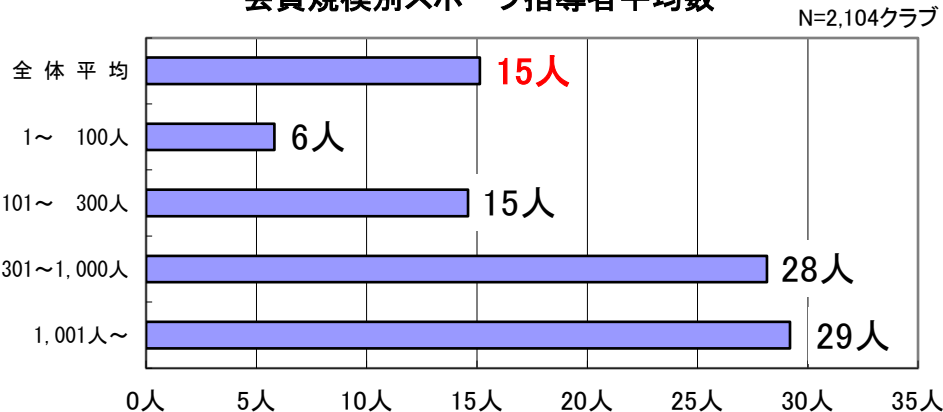
クラブの現在の課題(複数回答)
【人材の確保等】



事務局員の勤務形態別(常勤・非常勤)の手当の平均額



会員規模別スポーツ指導者平均数



クラブマネジャーの勤務形態別(常勤・非常勤)の手当の平均額

