

令和3年度（2021年度）  
グローバルコンテンツ創出事業  
結果報告書

# 取組③フルサポートツアー

2022年1月

一般社団法人ルーツ・スポーツ・ジャパン



■ 1.事業概要	P2-8
-事業の課題と狙い	P3
-フルサポートツアーの内容	P4-7
-実施地域	P8
-募集	P9-10
■ 2.結果要約&総括	P11-14
■ 3.国内ツアー	
3-1.ツアー結果	P15-41
3-2.ツアー分析	P42-49
3-3.商品化プラン	P50-78
■ 4.海外ツアー	
4-1.ツアー結果	P80-86
4-2.ツアー分析	P87-90
4-3.商品化プラン	P91-100

# 1.事業概要

# モニターツアー実施概要(課題設定と狙い)

## 実施の目的


魅力的な目的があり、**スポーツ自転車の手配、コースの設定・ガイド案内、途中の休憩・食事場所の案内まで全部お任せ**できる、手軽で安心なツアーを提供する。

## 実施の成果物

- モニターツアー実施によるツアーパッケージの確立（1パッケージ）
- フルサポートツアーの自走化・定期催行（3地域/R4年度）

## 理想とするゴールイメージ

サイクリングしてみようかな！？と思ったときに、何の不安や躊躇いもなく参加できる受け皿がある



初めてのサイクリング

✖ 自転車ないけどどうしよう？

✖ 服装どうしよう？暑い？寒い？

✖ 雨降ってきたらどうしよう？

✖ 途中でパンクしたらどうしよう？

どこをどんなルートで？

スタートまでの交通手段は？

道に迷ったらどうしよう？

お昼食べれる場所はある？

# モニターツアー実施概要(ツアー設計意図)

取組①のマーケティング調査から明らかになった「ライトユーザーのツーリズム行動を阻む壁」をもとにそれを解消できるコンテンツとして本ツアーを位置づけた

## ■ライトユーザーのツーリズム行動を阻む第3の壁

### 自転車ありきの「初めての地への遠征」

- ・自宅から遠征できるエリアやフィールドは限られるため、次第に「飽き」が生じる。  
そこで自ずと遠方の快適な走行環境のあるサイクリングフィールドに目が向いてくる。しかし、ここで「第3の壁」が立ちはだかる。
- ・生活圏を離れて見知らぬ土地を走るには、数多くの痛み（痛み）が伴うのだ。
- ・具体的には、「自分のレベルに合っていて、走りやすく、地域を堪能できるコースを設定できない」「道に迷う」「メカトラブルが起きたら動けない」「（自分のスポーツ自転車を購入していた場合）遠征先まで自転車を運搬するスキルがない」といったものである。
- ・これは、訪日外国人もとりわけ強く抱く痛みである。

## ■壁を解消するための方針

レベルにあったコースの設定、自宅からの自転車の運搬（またはレンタサイクルの貸出）、当日の走行アテンド、途中でリタイヤやワープが可能なサポートカーの伴走といったサポートをつけ、「初めての地への遠征」に伴う不安を解消する。

- ・具体的には、着のみ着のままで、何も考えずに参加できる「フルサポートツアー（取組③）」を、全国各地で用意する。
- ・実装にあたっては、取組③でパッケージしたツアープログラムとそれによる収益モデルを、全国の様々な地域に導入促進して受入地域を増やしていく。

# モニターツアー実施概要(ツアー設計意図)

取組①のマーケティング調査から明らかになった「初めての地への遠征」におけるペインをもとに  
これらを解消できるツアー設計を行った

	事前設計	行くまで	行ってから		ライド後	横断的
	○情報収集	○輪行	○迷子	○トラブルサポート	○記録	○仲間がいない
ペイン	■調査・設計が面倒orできない ・スポット/休憩、大丈夫？ →ご当地らしさ/メンバー食べた いもの →サイクリストウェルカム →浮くか心配（恰好大丈夫？） ー盗難大丈夫か ー営業している？ ・道大丈夫？ ー交通量/信号/未舗装路 ・ちゃんと完走できるか不安 ー必要な観点が分からない ー行程のハードさ/所要時間 ：完走所要時間（日没） ：トラブル（動けなくなった か）	■自分の自転車で走りたい でも速くまで持っていくの辛い ・バラス/組む面倒、できない ・運ぶの重い ・公共交通で迷惑かける ・自転車をぶつける/傷つける	■道に迷う ・曲がる場所分からない ・知らない場所きた ・スマホと睨めっこ ・日没までに戻れるかな？	■途中で帰還できなくなるかも ・メカトラ ・脚が切れる ・日が暮れる	■ルートという「線」でのレ ビューやレコメンドをしている 人が少ない	■一人だと ー設計できない ー不安 ー楽しくない ----- ■誰かといっても ー脚が合うか分からない （迷惑をかける） ー気が合うか分からない
現状対策	①なんとか頑張ってる スポット/休憩：→GoogleMap 道：→Stravaヒートマップ ：ストビュー ②事前設計を諦める →出たところ勝負/野生の肝 →パッケージされた所走る ③詳しい人/行った人に聞く/誰か に連れてってもらう →直接コンタクト →走行ログなど	①車 ②誰かに連れてってもらう ③耐え忍ぶ	①サイコン ②ナビアプリ ③誰かに連れてってもらう	①ロードサービス ②誰かに連れてってもらう	①個人ブログ ②Strava ③RidewithGPS	①元々の仲間です（家族/同僚） ②購入したショップ/ブランドなど ③サークルなどの門を叩く ④一人で修行モード
対策の 満足度	①頑張ってる：不満 →億劫になる →一部頼んでいる人もいる ②諦める：不満 →怖い思い、つまらない ③詳しい人/行った人に聞く：やや 不満 →知り合いいない →ログなどは自分に最適化され てない	①車：まあ満足 ・運転できない →誰かに同行頼むしかない ・酒飲めない ・眠い ②耐え忍ぶ：不満 ・なれるまで耐えるしかない	①：まあ満足 ・高い ・画面小さい ・音声案内が電子音のみ ・走行中下見れない ②：あまり満足ではない ・有料 ・走行中下見れない ③毎回お願いするの気がひける	①：あまり満足ではない ・年会費かかる ・人は載せてもらえない ・運転手は自転車のこと分かっ ていない ②：あまり満足ではない ・人に迷惑かける	①：あまり満足ではない ・あんまり情報ない ・自分に最適化されていない ②・③：あまり満足でない ●レビューなどないし、自分に 最適化されていない。 ●ルート線とワークアウトデー タが主で。途中の立寄りとかの 情報は少ない。	①：満足 ②：あまり満足ではない ・怖い/実力がない ③：あまり満足ではない ・どんな人いるか分からない ④：満足ではない ・どんどん辞めなくなる

# モニターツアー実施概要(フルサポートツアーのコンセプト)

初めてのサイクリングでも不安や苦しさはゼロ！ 身体ひとつで参加して、「ただ楽しむだけ」の至れり尽くせりツアー

## フルサポートツアーのサポート内容

とっておきの景観や、ご当地食材を使ったランチ、スイーツが楽しめるコースをセットアップ。走力と安全を考慮したルート設定をパッケージします。



プロ・サイクリングガイドがアテンド！マシン操作道に迷う、道中のトラブルなど心配なし



坂道も楽々！E-BIKレンタル付きだから山の上の絶景も余裕をもって楽しめる！



サポートカー帯同。途中リタイヤやコース途中でのお土産も買えるし、駅までの送迎にも対応。



急な天候変化にも安心なウェアレンタルあり！



お尻の痛くならないサドルカバー＆パッド付



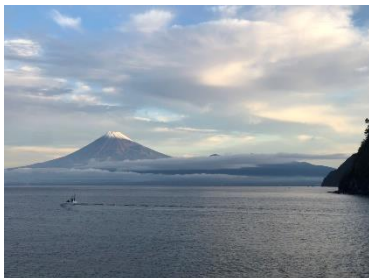


# モニターツアー実施概要(フルサポートツアーの運営体制)

今回のモニターツアーでは、実際にフルサポートツアーの内容を踏襲して行いました。

## フルサポートツアーのサポート内容

とっておきの景観や、ご当地食材を使ったランチ、スイーツが楽しめるコースをセットアップ。走力と安全を考慮したルート設定をパッケージします。



プロ・サイクリングガイドがアテンド！マシン操作道に迷う、道中のトラブルなど心配なし



坂道も楽々！E-BIKレンタル付きだから山の上の絶景も余裕をもって楽しめる！



サポートカー帯同。途中リタイヤやコース途中でのお土産も買えるし、駅までの送迎にも対応。



急な天候変化にも安心なウェアレンタルあり！



お尻の痛くならないサドルカバー＆パッド付





# モニターツアー実施概要(実施地域)

国内向けモニターツアーを全3回/外国人向けツアーを1回実施した。

国内向け	回数	日程	開催場所	距離	参加人数
	1	10月9日(土)	ふくいちショート (福島県)	64.2km	5名
	2	10月24日(日)	さどいちショート (新潟県)	59.1km	4名
	3	11月23日(火・祝)	アワイチショート (兵庫県)	66.4km	5名
海外向け	回数	日程	開催場所	距離	参加人数
	4	11月21日(日) ※外国人向け	伊豆いちショート (静岡県)	37.0km	5名

# モニターツアー実施概要(募集方法)

【国内向けツアー】ツール・ド・ニッポン公式noteに概要を掲載し、募集を行った。



【10月9日（土）】サイクルボール スペシャルチャレンジDAYふくいちツアー with 田代恭崇

♡ 1

【公式】ツール・ド・ニッポン  
2021年9月15日 14:14



【10月24日（日）開催】サイクルボール スペシャルチャレンジDAYサドイチツアー with 田代恭崇

♡ 1

【公式】ツール・ド・ニッポン  
2021年9月17日 18:51



【11月23日（火・祝）開催】サイクルボール スペシャルチャレンジDAYアワイチツアー with 田代恭崇

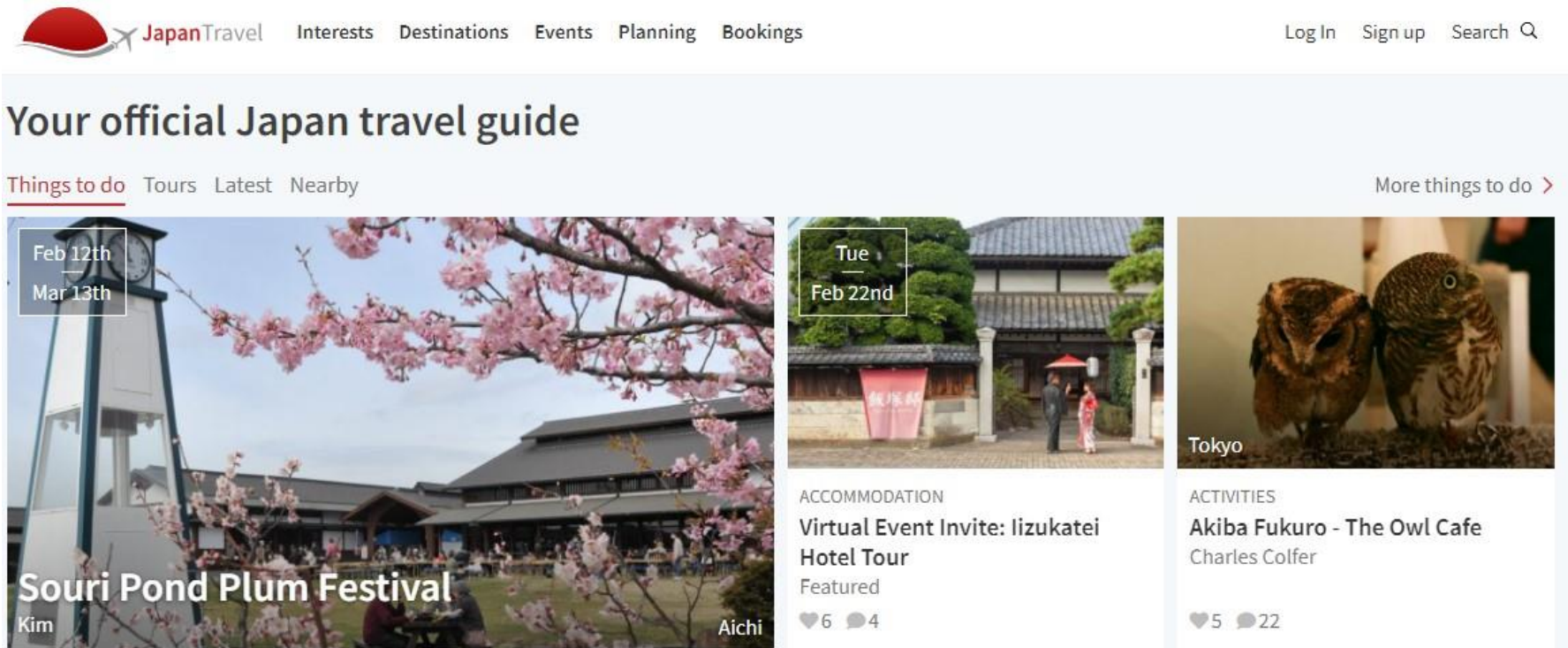
♡ 3

【公式】ツール・ド・ニッポン  
2021年10月19日 09:37



# モニターツアー実施概要(募集方法)

【外国人向けツアー】ジャパン・トラベル(株)を通じて、在日外国人の募集を行った。



The screenshot shows the JapanTravel website with a navigation bar including 'Interests', 'Destinations', 'Events', 'Planning', and 'Bookings'. The main heading is 'Your official Japan travel guide'. Below this, there are three featured travel items:

- Souri Pond Plum Festival**: A large image showing a festival scene with cherry blossoms and a clock tower. The text 'Feb 12th Mar 13th' is overlaid. The location is 'Aichi' and the user 'Kim' is credited.
- Virtual Event Invite: Iizukatei Hotel Tour**: A small image of a traditional Japanese building. The text 'Tue Feb 22nd' is overlaid. It is categorized as 'ACCOMMODATION' and 'Featured'. It has 6 likes and 4 comments.
- Akiba Fukuro - The Owl Cafe**: A small image of two owls. The text 'Tokyo' is overlaid. It is categorized as 'ACTIVITIES'. It has 5 likes and 22 comments.

There are also links for 'Log In', 'Sign up', and a 'Search' icon in the top right corner.

## 2.実施結果要約・総括

# フルサポートツアーの有効性

本サポートツアーのサービスが、「ライト層のツーリズムアクティベーション」に有効だった点をまとめた

- ・走力や安全を考慮したルート設定  
→参加者も交通量が少なく、景観の良い道を安心して走ることが出来た
- ・プロ・サイクリングガイドによるアテンド  
→コースに迷う心配が無く、余計なストレスを抱えずに走行や景観を楽しむことが出来た
- ・E-BIKEのレンタル  
→登坂区間を楽に走行出来るため、移り変わる景色を楽しみながら走行が出来るので走行の幅が広がった。
- ・サポートカーの帯同  
→いつでもリタイア出来るのでチャレンジしやすい環境づくりにつながった  
→立ち寄りスポットでお土産を購入し、サポートカーに預ける利用も多かった
- ・レインウェアのレンタル  
→急な雨に対応できることは評価が高く、サポートカーから迅速な対応が出来た
- ・サドルカバー、パッドのレンタル  
→中盤以降のお尻の痛みについて、特に気にする声は出なかった

# フルサポートツアーの改善点

本サポートツアーのサービスが、「ライト層のツーリズムアクティベーション」に改善が必要な点をまとめた

- ・悪天候時の対応

→催行判断：1名当日に「雨天時の走行が不安」という理由で欠席があった。  
ツアーとして実施する場合、そのあたりの取り決めが必要。

- ・グルメのタイミング

→概ね不満はなかったが、昼食後にプラスアルファのスイーツなどがあるとより高い満足感に繋がる。

- ・スポット設定

→楽しさを求めて訪れる方が多いので、ネガティブな要素がある施設（アワイチの北淡震災記念公園等）はスポット設定として避けることが無難。

- ・サイクリング運営

→E-bikeの仕様について、事前に詳しい情報を提供する必要があった。  
→隊列が長くなってしまうので、1グループ5-6名に収める方が安全性は確保出来る。

- ・価格設定

→全体的に必要な経費と比べたときの払える金額が小さい。  
→より大きな付加価値をどのように提供していくかについては検討する必要がある。

# フルサポートツアーの商品プラン

本サポートツアーを商品として自走させる上でのプランをまとめた

タイトル：「ツール・ド・ニッポン presents おでかけライドサポートキャラバン」

内 容：以下サービス内容のツアーを、年間で定期的に行き催していく

- ・都心～サイクリングするエリアの送迎（自転車含む）
- ・40km～100kmのサイクリングルートの設定
- ・公認のプロ・サイクリングガイドがルートを先導
- ・途中のリタイアやお土産購入が可能なサポートカー帯同
- ・サポートカー帯同スタッフによる、写真撮影サービス
- ・ランチ、立ち寄りスポットでのグルメ、飲料水の費用込み

価 格：15,000-25,000円/人

定 員：8名（最少催行人数：5名）

開催例：①東京駅・新宿駅発着 富士五湖を巡るサイクリング

②東京駅・北千住駅発着 チャレンジ霞ヶ浦1周90km

③東京駅・渋谷駅発着 西伊豆スカイライン絶景ライド

※都心から2時間圏内での日帰り開催を想定（三浦半島、房総半島など）



## 3-1.国内向けツアー(各ツアーの実施結果)

# ツアー①ふくいち



ガイド・サポートカー帯同  
フルサポートツアー！

CYCLEBALL  
SEASON II

はじめてでも安心

スペシャルチャレンジ DAY  
ふくいちツアー with 田代恭崇さん

2021.10.9. 土 開催

参加費  
無料  
定員8名



# ツアー①ふくいち\_ツアー行程

以下行程でツアーを行った。

距離	時間	スポット
	7:30	受付・集合 (到着した人からフィッティング)
	8:00	ブリーフィング
0.0km	8:30	出発
↓ 9.1km	↓ 0:40	
9.1km	9:10-9:30	ふくしまスカイパーク
↓ 10.9km	↓ 0:45	
20.0km	10:15-10:35	吾妻の駅こころ
↓ 6.1km	0:20	
26.1km	10:55-11:30	ささき牧場カフェ
↓ 12.1km	↓ 0:45	
38.2km	12:15-13:15	レストラン旬
↓ 1.1km	↓ 0:10	
39.3km	13:25-13:40	大森城山公園
↓ 14.6km	↓ 1:00	
53.6km	14:40-15:00	あづま果樹園
↓ 3.9km	↓ 10:00	
57.5km	15:10	ゴール

# ツアー①ふくいち\_当日の様子(写真)



スタート前のフィッティング



スタート前の集合写真



ヒルクライムもらくらく



景観スポットで休憩中



牧場直営のジェラート店へ



肌寒い中でも美味



説明を聞く参加者一同



ゴールまで後少し



ゴール後の集合写真

# ツアー①ふくいち\_参加者一覧

No.	居住地	性別	年齢	自転車歴	自転車の最頻用途	快適走行距離
1	茨城県	女性	60歳以上	5年以上	観光・レジャーのため	31km-50km
2	山形県	男性	40歳-44歳	3年～5年	健康・エクササイズのため	51km-80km
3	福島県	女性	30歳-34歳	3年～5年	サイクリングイベント（タイム計測なし）に参加するため、そのためのトレーニング	101km-
4	茨城県	男性	60歳以上	3年～5年	健康・エクササイズのため	31km-50km
5	宮城県	男性	50歳-54歳	5年以上	観光・レジャーのため	31km-50km



# ツアー①ふくいち\_アンケート(モニターNo.1)

No.	居住地	性別	年齢	自転車歴	自転車の最頻用途	快適走行距離
1	茨城県	女性	60歳以上	5年以上	観光・レジャーのため	31km-50km
Q8:今回のツアーに期待していたことは何でしたか？					ebikeに乗ってみたい	
Q9:期待に対する本日のツアーの満足度を 5（最大）～1（最小）でお答えください。					5	
Q10:本日のツアーに満足した（できなかった）理由を 教えてください。					田代さんはじめ、スタッフのあたたかさ！	
Q11:あなたが「スポーツバイクを買ったばかりの頃に」 本ツアーへ有料で参加する場合、 「支払っても良い」と思える金額を教えてください。					8000円	
Q12-①:コース設定の観点 (発着/立ち寄りスポットの設定/距離等)					距離はちょうど良かった。	
Q12-②:サポート体制の観点 (サイクリングガイド/サポートカー等)					手荷物預けが出来て助かります。	
Q12-③:その他観点					スタッフの皆さんの面倒見の良さも魅力のひとつです。	
Q13:今回のツアーに「スポーツバイクを買ったばかりの 知り合い」を誘いやすいか5（最大）～1（最小）で お答えください。					5	
Q14:今回のツアーに「スポーツバイクを買ったばかり人」が 参加した場合、気に入りそうなポイントや不満に感じそうな ポイントがあれば教えてください。					ebikeなので坂道楽チンでしたが普通のロードバイクだと難しい人もいるかもしれません。	

# ツアー①ふくいち\_アンケート(モニターNo.2)

No.	居住地	性別	年齢	自転車歴	自転車の最頻用途	快適走行距離
2	山形県	男性	40歳-44歳	3年～5年	健康・エクササイズのため	51km-80km
Q8:今回のツアーに期待していたことは何でしたか？					ガイドが付いたので、道中の安全性や、チェックポイントの解説を期待していました。	
Q9:期待に対する本日のツアーの満足度を5（最大）～1（最小）でお答えください。					5	
Q10:本日のツアーに満足した（できなかった）理由を教えてください。					ガイドやスタッフの方が接しやすく、安全で快適なサイクリングができ、道中で買ったお土産をサポートカーで運んでくれるサービスもしていただいたため。e-バイクも快適でした。	
Q11:あなたが「スポーツバイクを買ったばかりの頃に」本ツアーへ有料で参加する場合、「支払っても良い」と思える金額を教えてください。					12000円	
Q12-①:コース設定の観点（発着/立ち寄りスポットの設定/距離等）					シーズンオフのチェックポイントの省略を可能にすること。	
Q12-②:サポート体制の観点（サイクリングガイド/サポートカー等）					雨が降ってきた時に雨具レンタルがありがたかったです。	
Q12-③:その他観点					会場が温泉地だったので、宿の朝食を取った後でも可能な集合時間（8時30分頃）を設定していただければありがたかった。	
Q13:今回のツアーに「スポーツバイクを買ったばかりの知り合い」を誘いやすいか5（最大）～1（最小）でお答えください。					5	
Q14:今回のツアーに「スポーツバイクを買ったばかり人」が参加した場合、気に入りそうなポイントや不満に感じそうなポイントがあれば教えてください。					絶景ポイント（スカイパーク）、お土産購入可能箇所（吾妻の駅こら）、カフェ（ささき牧場）、昼食箇所（レストラン旬）は気に入りそう。	



# ツアー①ふくいち\_アンケート(モニターNo. 3)

No.	居住地	性別	年齢	自転車歴	自転車の最頻用途	快適走行距離
3	福島県	女性	30歳-34歳	3年～5年	サイクリングイベント（タイム計測なし）に参加するため そのためのトレーニング	101km-
Q8:今回のツアーに期待していたことは何でしたか？					田代さんのガイドツアー	
Q9:期待に対する本日のツアーの満足度を 5（最大）～1（最小）でお答えください。					5	
Q10:本日のツアーに満足した（できなかった）理由を 教えてください。					走りやすく楽しかった為	
Q11:あなたが「スポーツバイクを買ったばかりの頃に」本ツ アーへ有料で参加する場合、「支払っても良い」と思える金額 を教えてください。					6000円	
Q12-①:コース設定の観点 （発着/立ち寄りスポットの設定/距離等）					特に無し	
Q12-②:サポート体制の観点 （サイクリングガイド/サポートカー等）					走りやすかった	
Q12-③:その他観点					トレインが長いような気がしました。 福島は道路幅が狭く、路面状況が悪い所が多く危ないので、2つのトレインでも良かったのかな？と思いました。	
Q13:今回のツアーに「スポーツバイクを買ったばかりの 知り合い」を誘いやすいか5（最大）～1（最小）で お答えください。					5	
Q14:今回のツアーに「スポーツバイクを買ったばかり人」が 参加した場合、気に入りそうなポイントや不満に感じそうな ポイントがあれば教えてください。					1人でも気軽に参加出来る所	

# ツアー①ふくいち\_アンケート(モニターNo. 4)

No.	居住地	性別	年齢	自転車歴	自転車の最頻用途	快適走行距離
4	茨城県	男性	60歳以上	3年～5年	健康・エクササイズのため	31km-50km
Q8:今回のツアーに期待していたことは何でしたか？					福島を走ること	
Q9:期待に対する本日のツアーの満足度を5（最大）～1（最小）でお答えください。					4	
Q10:本日のツアーに満足した（できなかった）理由を教えてください。					あいにく天候が雨だったこと	
Q11:あなたが「スポーツバイクを買ったばかりの頃に」本ツアーへ有料で参加する場合、「支払っても良い」と思える金額を教えてください。					7000円	
Q12-①:コース設定の観点（発着/立ち寄りスポットの設定/距離等）					ちょうどよい	
Q12-②:サポート体制の観点（サイクリングガイド/サポートカー等）					雨具レンタルがあって助かった	
Q12-③:その他観点					なし	
Q13:今回のツアーに「スポーツバイクを買ったばかりの知り合い」を誘いやすいか5（最大）～1（最小）でお答えください。					4	
Q14:今回のツアーに「スポーツバイクを買ったばかり人」が参加した場合、気に入りそうなポイントや不満に感じそうなポイントがあれば教えてください。					特になし	

# ツアー①ふくいち\_アンケート(モニターNo. 5)

No.	居住地	性別	年齢	自転車歴	自転車の最頻用途	快適走行距離
5	宮城県	男性	50歳-54歳	5年以上	観光・レジャーのため	31km-50km
Q8:今回のツアーに期待していたことは何でしたか？					E-BIKEと久しぶりのツーリング	
Q9:期待に対する本日のツアーの満足度を5（最大）～1（最小）でお答えください。					4	
Q10:本日のツアーに満足した（できなかった）理由を教えてください。					天気が良かったら★5つ	
Q11:あなたが「スポーツバイクを買ったばかりの頃に」本ツアーへ有料で参加する場合、「支払っても良い」と思える金額を教えてください。					10000円	
Q12-①:コース設定の観点（発着/立ち寄りスポットの設定/距離等）					ほどよい疲労感でちょうど良かった。	
Q12-②:サポート体制の観点（サイクリングガイド/サポートカー等）					サポート体制は大変満足でした。	
Q12-③:その他観点					特になし	
Q13:今回のツアーに「スポーツバイクを買ったばかりの知り合い」を誘いやすいか5（最大）～1（最小）でお答えください。					5	
Q14:今回のツアーに「スポーツバイクを買ったばかり人」が参加した場合、気に入りそうなポイントや不満に感じそうなポイントがあれば教えてください。					経験豊かで有名なガイドさんと走れる点	



ガイド・サポートカー帯同  
フルサポートツアー！

はじめてでも安心

**CYCLE+BALL**  
SEASON II

**スペシャルチャレンジ DAY**  
**サドイチツアー with 田代恭崇さん**

2021.10.24. 日 開催

参加費  
無料  
定員8名



## ツアー②佐渡いち\_ツアー行程

以下行程でツアーを行った。

距離	時間	スポット
	7:30	受付・集合（あいぽーと佐渡） ※到着した人からフィッティング
	8:00	ブリーフィング
0.0km	8:30	出発
↓ 8.0km	↓ 0:30	
8.0km	9:00-9:30	トキの森公園
↓ 14.2km	↓ 0:50	
22.2km	10:20-10:40	妙宣寺
↓ 7.5km	↓ 0:30	
29.7km	11:10-12:20	しまふうみ
↓ 5.7km	↓ 0:20	
35.4km	12:40-13:00	真野観光センター
↓ 13.5km	↓ 0:50	
48.9km	13:50-14:20	トキのテラス
↓ 10.2km	↓ 0:40	
59.1km	15:00	ゴール



# ツアー②佐渡いち\_当日の様子(写真)



スタート前のブリーフィング



トキの森公園で小休止



田園風景の中を走行



ランチスポットで休憩中



海が見えるランチスポットから



海を見ながら走る



景観の良い丘の上を走る



ゴール後は特典の引き換えを



ゴール後の集合写真

# ツアー②佐渡いち\_参加者一覧

No.	居住地	性別	年齢	自転車歴	自転車の最頻用途	快適走行距離
1	茨城県	女性	50歳-54歳	2年～3年	健康・エクササイズのため	51km-80km
2	神奈川県	女性	50歳-54歳	1年～2年	ツーリングや仲間とのサイクリングのため	81km-100km
3	愛知県	男性	60歳以上	2年～3年	健康・エクササイズのため	31km-50km
4	東京都	男性	55歳-59歳	5年以上	観光・レジャーのため	31km-50km



## ツアー②佐渡いち\_アンケート(モニターNo. 1)

No.	居住地	性別	年齢	自転車歴	自転車の最頻用途	快適走行距離
1	茨城県	女性	50歳-54歳	2年～3年	健康・エクササイズのため	51km-80km
Q8:今回のツアーに期待していたことは何でしたか？					田代選手に会えることと佐渡島観光。	
Q9:期待に対する本日のツアーの満足度を5（最大）～1（最小）でお答えください。					5	
Q10:本日のツアーに満足した（できなかった）理由を教えてください。					田代選手と会えたこと。素敵な観光地に連れて行っていただけたこと。	
Q11:あなたが「スポーツバイクを買ったばかりの頃に」本ツアーへ有料で参加する場合、「支払っても良い」と思える金額を教えてください。					9000円	
Q12-①:コース設定の観点（発着/立ち寄りスポットの設定/距離等）					もっと長い距離を走りたい気がするが、慣れないEバイクに乗るにはちょうど良いと思います。	
Q12-②:サポート体制の観点（サイクリングガイド/サポートカー等）					丁寧な説明、安全に気を配っていただいて、とても良かったです。荷物を預かっていただけて快適でした。	
Q12-③:その他観点					田代選手からヒルクライムのテクニック、アドバイスとかいただきたかったなあと感じました。とても楽しく、充実したライドでした。	
Q13:今回のツアーに「スポーツバイクを買ったばかりの知り合い」を誘いやすいか5（最大）～1（最小）でお答えください。					4	
Q14:今回のツアーに「スポーツバイクを買ったばかり人」が参加した場合、気に入るようなポイントや不満に感じそうなポイントがあれば教えてください。					変化に富んだ景色が素晴らしい。 アップダウンのあるコースはEバイクだと、楽々と坂に登れるが、急な下り坂は慣れない人にとっては危険かもしれない。	

## ツアー②佐渡いち\_アンケート(モニターNo. 2)

No.	居住地	性別	年齢	自転車歴	自転車の最頻用途	快適走行距離
2	神奈川県	女性	50歳-54歳	1年～2年	ツーリングや仲間とのサイクリングのため	81km-100km
Q8:今回のツアーに期待していたことは何でしたか？					知らない土地でも1人で参加してもサポート付きで走れること	
Q9:期待に対する本日のツアーの満足度を5（最大）～1（最小）でお答えください。					5	
Q10:本日のツアーに満足した（できなかった）理由を教えてください。					ガイドとサポートカー付きで少人数だったことと、E-バイクだったので坂道が安心だったこと、観光スポット飲食店がお任せできたこと	
Q11:あなたが「スポーツバイクを買ったばかりの頃に」本ツアーへ有料で参加する場合、「支払っても良い」と思える金額を教えてください。					10000円	
Q12-①:コース設定の観点（発着/立ち寄りスポットの設定/距離等）					ランチの他に午後のスイーツあったら最高です、店外やテラスなどで軽く食べる感じでも構わないので。	
Q12-②:サポート体制の観点（サイクリングガイド/サポートカー等）					初心者だったら、サイコンマウント付け替えもサポートしてもらえると助かります。	
Q12-③:その他観点					初心者だったら何も分からないので、交通手段や移動手段の具体的な例やオススメ旅行プランなどがあれば、その手間や時間をライドの為に準備に費やせるので、佐渡島に行きやすいと思った。	
Q13:今回のツアーに「スポーツバイクを買ったばかりの知り合い」を誘いやすいか5（最大）～1（最小）でお答えください。					5	
Q14:今回のツアーに「スポーツバイクを買ったばかり人」が参加した場合、気に入るようなポイントや不満に感じそうなポイントがあれば教えてください。					中距離で平坦基調のコースでガイドとサポート付きは気に入ると思う。またサイクルボールのゲーム的な楽しさや完走後の達成感を味わえるし、グループライドも経験出来るので、良い経験になると思う。	

## ツアー②佐渡いち\_アンケート(モニターNo. 3)

No.	居住地	性別	年齢	自転車歴	自転車の最頻用途	快適走行距離
3	愛知県	男性	60歳以上	2年～3年	健康・エクササイズのため	31km-50km
Q8:今回のツアーに期待していたことは何でしたか？					田代さんのガイドで、佐渡島を走る事	
Q9:期待に対する本日のツアーの満足度を5（最大）～1（最小）でお答えください。					4	
Q10:本日のツアーに満足した（できなかった）理由を教えてください。					観光ポイント満足しました。距離は、少し短いと感じました。 電動アシストのペダルへのキックバックが少し違和感を感じました。	
Q11:あなたが「スポーツバイクを買ったばかりの頃に」本ツアーへ有料で参加する場合、「支払っても良い」と思える金額を教えてください。					15000円	
Q12-①:コース設定の観点（発着/立ち寄りスポットの設定/距離等）					走る距離をもう少し欲しい。	
Q12-②:サポート体制の観点（サイクリングガイド/サポートカー等）					大変満足しました。サポートの方お疲れ様でした。	
Q12-③:その他観点					天気良くて良かったです。ありがとうございました。また、佐渡島に走りに行きたいです。	
Q13:今回のツアーに「スポーツバイクを買ったばかりの知り合い」を誘いやすいか5（最大）～1（最小）でお答えください。					5	
Q14:今回のツアーに「スポーツバイクを買ったばかり人」が参加した場合、気に入りそうなポイントや不満に感じそうなポイントがあれば教えてください。					気に入りそうなポイントは、サポートカーある事の安心感がある。誘いやすいです。	

# ツアー②佐渡いち\_アンケート(モニターNo. 4)

No.	居住地	性別	年齢	自転車歴	自転車の最頻用途	快適走行距離
4	東京都	男性	55歳-59歳	5年以上	観光・レジャーのため	31km-50km
Q8:今回のツアーに期待していたことは何でしたか？					のんびりサイクリングしながら自然を感じる	
Q9:期待に対する本日のツアーの満足度を5（最大）～1（最小）でお答えください。					4	
Q10:本日のツアーに満足した（できなかった）理由を教えてください。					晴れ渡った空の下、田畑や山の緑を見ながら、海風を受けながら、辛くなく気持ちよく走れたこと。 e-bikeにロードバイクを期待していたので、満点ではありませんでした。	
Q11:あなたが「スポーツバイクを買ったばかりの頃に」本ツアーへ有料で参加する場合、「支払っても良い」と思える金額を教えてください。					12000円	
Q12-①:コース設定の観点（発着/立ち寄りスポットの設定/距離等）					2～3割距離を伸ばしても良さそうです。もう少し、心地よい疲れがあっても良さそうです。 人により感じ方が違うので設定が難しいですね。	
Q12-②:サポート体制の観点（サイクリングガイド/サポートカー等）					荷物をサポートカーに載せていただき、また立ち寄りスポットで荷物にアクセスすることもでき快適でした。	
Q12-③:その他観点					特になし	
Q13:今回のツアーに「スポーツバイクを買ったばかりの知り合い」を誘いやすいか5（最大）～1（最小）でお答えください。					4	
Q14:今回のツアーに「スポーツバイクを買ったばかり人」が参加した場合、気に入りそうなポイントや不満に感じそうなポイントがあれば教えてください。					e-bikeなのですが、クロスバイクだけでなくロードバイクが選べると良いですね。フィッティングの問題等もありそうですが、ある程度上体が起き上がるように、ハンドル位置を決めておくことで解決できないでしょうか。	

# 11月23日（火・祝） 実施 アワイチ

ガイド・サポートカー帯同  
フルサポートツアー！

CYCLE-BALL  
SEASON II

はじめてでも安心

スペシャルチャレンジ DAY

アワイチツアー with 田代恭崇 さん

2021.11.23. 火 開催

参加費  
無料  
定員8名

田代恭崇 さん

# ツアー③アワイチ\_ツアー行程

以下行程でツアーを行った。

距離	時間	スポット
	8:00	受付・集合（岩屋観光案内所） ジェノバライン明石7:30→岩屋7:45 ※到着した人からフィッティング
	8:30	ブリーフィング
0.0km	9:00	出発
↓ 7.1km	↓ 0:30	
7.1km	9:30-9:50	東浦ターミナルパーク
↓ 17.2km	↓ 1:00	
24.2km	10:50-12:00	海に見えるレストラン&足湯
↓ 14.8km	↓ 1:10	※登り
39.0km	13:10-13:30	伊弉諾尊神社
↓ 14.9km	↓ 0:50	
53.9km	14:20-14:40	北淡路震災記念公園
↓ 10.7km	↓ 0:40	
64.6km	15:20-15:50	道の駅あわじ
↓ 1.8km	↓ 0:10	
66.4km	16:00	ゴール



# ツアー③アワイチ\_当日の様子(写真)



スタート前のブリーフィング



市街地も安全に走行



海岸線の中を走行



ランチスポットで休憩中



由緒ある神社を訪問



明石海峡大橋を目前に



明石海峡大橋の下で



ゴール後は特典の引き換えを



特典のカードを引き換え中



# ツアー③アワイチ\_参加者一覧

No.	居住地	性別	年齢	自転車歴	自転車の最頻用途	快適走行距離
1	兵庫県	男性	25歳-29歳	3年～5年	健康・エクササイズのため	101km-
2	滋賀県	女性	40歳-44歳	1年～2年	旅行・レジャーのため	11km-30km
3	滋賀県	男性	50歳-54歳	2年～3年	ツーリングや仲間とのサイクリングのため	51km-80km
4	兵庫県	男性	40歳-44歳	1年～2年	サイクリングイベント（タイム計測なし）に参加するため、そのためのトレーニング	81km-100km
5	兵庫県	女性	55歳-59歳	5年以上	旅行・レジャーのため	31km-50km

# ツアー③アワイチ\_アンケート(モニターNo. 1)

No.	居住地	性別	年齢	自転車歴	自転車の最頻用途	快適走行距離
1	兵庫県	男性	25歳-29歳	3年～5年	健康・エクササイズのため	101km-
Q8:今回のツアーに期待していたことは何でしたか？					サイクルボールには前から興味があったのでやってみたかった。	
Q9:期待に対する本日のツアーの満足度を5（最大）～1（最小）でお答えください。					5	
Q10:本日のツアーに満足した（できなかった）理由を教えてください。					イーバイクの事も知れたい普段ソロでしか走らなかったのがグループライドが楽しかった	
Q11:あなたが「スポーツバイクを買ったばかりの頃に」本ツアーへ有料で参加する場合、「支払っても良い」と思える金額を教えてください。					12000円	
Q12-①:コース設定の観点（発着/立ち寄りスポットの設定/距離等）					特になし	
Q12-②:サポート体制の観点（サイクリングガイド/サポートカー等）					今回の形で良かった	
Q12-③:その他観点						
Q13:今回のツアーに「スポーツバイクを買ったばかりの知り合い」を誘いやすいか5（最大）～1（最小）でお答えください。					5	
Q14:今回のツアーに「スポーツバイクを買ったばかり人」が参加した場合、気に入るようなポイントや不満に感じそうなポイントがあれば教えてください。					イーバイクなので走力を合わせやすいので問題なさそう	

# ツアー③アワイチ\_アンケート(モニターNo. 2)

No.	居住地	性別	年齢	自転車歴	自転車の最頻用途	快適走行距離
2	滋賀県	女性	40歳-44歳	1年～2年	旅行・レジャーのため	11km-30km
Q8:今回のツアーに期待していたことは何でしたか？					パンクや事故の時に助けてもらえること	
Q9:期待に対する本日のツアーの満足度を5（最大）～1（最小）でお答えください。					5	
Q10:本日のツアーに満足した（できなかった）理由を教えてください。					サポートカーが休憩所や撮影スポットにあり安心できた。	
Q11:あなたが「スポーツバイクを買ったばかりの頃に」本ツアーへ有料で参加する場合、「支払っても良い」と思える金額を教えてください。					10000円	
Q12-①:コース設定の観点（発着/立ち寄りスポットの設定/距離等）					北震記念館は暗いイメージがある。大事なことではあるが、楽しさを求めているので、外して欲しい	
Q12-②:サポート体制の観点（サイクリングガイド/サポートカー等）					信号もないところを曲がったりしたので、ガイドがないと迷うと思う。その点非常に助けていただきました。	
Q12-③:その他観点					出発前にアイスブレイクの時間があると、一体感が楽しめる	
Q13:今回のツアーに「スポーツバイクを買ったばかりの知り合い」を誘いやすいか5（最大）～1（最小）でお答えください。					3	
Q14:今回のツアーに「スポーツバイクを買ったばかり人」が参加した場合、気に入るようなポイントや不満に感じそうなポイントがあれば教えてください。					距離が長いため、途中で立つらくしそう。安心して安全に走れることは満足するかと思います。	

# ツアー③アワイチ\_アンケート(モニターNo. 3)

No.	居住地	性別	年齢	自転車歴	自転車の最頻用途	快適走行距離
3	滋賀県	男性	50歳-54歳	2年～3年	ツーリングや仲間とのサイクリングのため	51km-80km
Q8:今回のツアーに期待していたことは何でしたか？					e自転車と、山越えが魅力でした。	
Q9:期待に対する本日のツアーの満足度を5（最大）～1（最小）でお答えください。					4	
Q10:本日のツアーに満足した（できなかった）理由を教えてください。					距離に満足した。少し冬型で、脚先が冷たくその対策が必要と感じました。	
Q11:あなたが「スポーツバイクを買ったばかりの頃に」本ツアーへ有料で参加する場合、「支払っても良い」と思える金額を教えてください。					12000円	
Q12-①:コース設定の観点（発着/立ち寄りスポットの設定/距離等）					立ち寄りスポットは、トイレも含め最高。もう少し山越えが増えてもいいかな。	
Q12-②:サポート体制の観点（サイクリングガイド/サポートカー等）					サポート、ガイドは、適量で最高です。安心しました。	
Q12-③:その他観点						
Q13:今回のツアーに「スポーツバイクを買ったばかりの知り合い」を誘いやすいか5（最大）～1（最小）でお答えください。					4	
Q14:今回のツアーに「スポーツバイクを買ったばかり人」が参加した場合、気に入りそうなポイントや不満に感じそうなポイントがあれば教えてください。					海沿いの景色。お土産店。明石海峡大橋。	

# ツアー③アワイチ\_アンケート(モニターNo. 4)

No.	居住地	性別	年齢	自転車歴	自転車の最頻用途	快適走行距離
4	兵庫県	男性	40歳-44歳	1年～2年	サイクリングイベント（タイム計測なし）に参加するため そのためのトレーニング	81km-100km
Q8:今回のツアーに期待していたことは何でしたか？					e-bikeの試乗と田代さんとのライド	
Q9:期待に対する本日のツアーの満足度を 5（最大）～1（最小）でお答えください。					5	
Q10:本日のツアーに満足した（できなかった）理由を 教えてください。					楽しく、快適にライドできた	
Q11:あなたが「スポーツバイクを買ったばかりの頃に」 本ツアーへ有料で参加する場合、 「支払っても良い」と思える金額を教えてください。					8000円	
Q12-①:コース設定の観点 （発着/立ち寄りスポットの設定/距離等）					西側でのエイド。淡路島の西側のスポット（エイド）が少ないので難しいかもしれませんが、 工夫すれば充実出来るかと思います。	
Q12-②:サポート体制の観点 （サイクリングガイド/サポートカー等）					ガイド、サポートは十分満足でした。	
Q12-③:その他観点					e-bikeで隊列崩れず走れましたが、ロードやクロスバイクなど混在でのツアーになるなら工夫がいると思いました。	
Q13:今回のツアーに「スポーツバイクを買ったばかりの 知り合い」を誘いやすいか5（最大）～1（最小）で お答えください。					3	
Q14:今回のツアーに「スポーツバイクを買ったばかり人」が 参加した場合、気に入りそうなポイントや不満に感じそうな ポイントがあれば教えてください。					坂道が厳しかったのでe-bikeでないと買ったばかりの人には厳しいかもしれない。	

# ツアー③アワイチ\_アンケート(モニターNo. 5)

No.	居住地	性別	年齢	自転車歴	自転車の最頻用途	快適走行距離
5	兵庫県	女性	55歳-59歳	5年以上	旅行・レジャーのため	31km-50km
Q8:今回のツアーに期待していたことは何でしたか？					E-bikeに乗って見たかった	
Q9:期待に対する本日のツアーの満足度を5（最大）～1（最小）でお答えください。					4	
Q10:本日のツアーに満足した（できなかった）理由を教えてください。					快適にツーリング出来たから	
Q11:あなたが「スポーツバイクを買ったばかりの頃に」本ツアーへ有料で参加する場合、「支払っても良い」と思える金額を教えてください。					7000円	
Q12-①:コース設定の観点（発着/立ち寄りスポットの設定/距離等）					適度だった	
Q12-②:サポート体制の観点（サイクリングガイド/サポートカー等）					十分だった	
Q12-③:その他観点					特に無し	
Q13:今回のツアーに「スポーツバイクを買ったばかりの知り合い」を誘いやすいか5（最大）～1（最小）でお答えください。					5	
Q14:今回のツアーに「スポーツバイクを買ったばかり人」が参加した場合、気に入るようなポイントや不満に感じそうなポイントがあれば教えてください。					不安なく走れるので初心者の方にはありがたいと思う	



## 3-2.国内向けツアー(項目別の分析)

# 項目別まとめ①

Q8:今回のツアーに期待していたことは何でしたか？
ebikeに乗ってみたい
ガイドが付いたので、道中の安全性や、チェックポイントの解説を期待していました。
田代さんのガイドツアー
福島を走ること
E-BIKEと久しぶりのツーリング
田代選手に会えることと佐渡島観光。
知らない土地でも1人で参加してもサポート付きで走れること
田代さんのガイドで、佐渡島を走る事
のんびりサイクリングしながら自然を感じること
サイクルボールには前から興味があったのでやってみたかった。
バンクや事故の時に助けてもらえること
e自転車と、山越えが魅力でした。
e-bikeの試乗と田代さんとのライド
E-bikeに乗ってみたかった



ツアーには「e-bikeに乗りたい」「サイクリングガイドが居ること」といったことが期待されている。

## 項目別まとめ②

Q10:本日のツアーに満足した（できなかった）理由を教えてください。
田代さんはじめ、スタッフのあたたかさ！
スタッフの方が接しやすく、安全で快適なサイクリングができ、道中で買ったお土産をサポートカーで運んでくれるサービスもしていただいたため。e-バイクも快適
走りやすく楽しかった為
あいにく天候が雨だったこと
天気良かったら★5つ
田代選手と会えたこと。素敵な観光地に連れて行っていただけたこと。
ガイドとサポートカー付きで少人数だったこと、E-バイクだったので坂道が安心だったこと、観光スポット飲食店がお任せできたこと
観光ポイント満足しました。距離は、少し短いと感じました。電動アシストのペダルへのキックバックが少し違和感を感じました。
晴れ渡った空の下、田畑や山の緑を見ながら、海風を受けながら、辛くなく気持ちよく走れたこと。e-bikeにロードバイクを期待していたので、満点ではありませんでした。
E-バイクの事も知れたし普段ソロでしか走らなかったでグループライドが楽しかった
サポートカーが休憩所や撮影スポットにあり安心できた。
距離に満足した。少し冬型で、脚先が冷たくその対策が必要と感じました。
楽しく、快適にライドできた
快適にツーリング出来たから



e-bikeで坂道や長距離でも快適に走れたことが満足ポイントであった。

## 項目別まとめ③

Q11:あなたが「スポーツバイクを買ったばかりの頃に」本ツアーへ有料で参加する場合、 「支払っても良い」と思える金額を教えてください。
8000円
12000円
6000円
7000円
10000円
9000円
10000円
15000円
12000円
12000円
10000円
12000円
8000円
7000円



平均して「5,000円」という結果であり、損益分岐点との著しい乖離が明らかとなった。  
このギャップを埋めていくための付加価値をより増していく必要がある。

# 項目別まとめ④

Q12-①:コース設定の観点（発着/立ち寄りスポットの設定/距離等）
距離はちょうど良かった。
シーズンオフのチェックポイントの省略を可能にすること。
特に無し
ちょうどよい
ほどよい疲労感でちょうど良かった。
もっと長い距離を走りたい気がするが、慣れないEバイクに乗るにはちょうど良いと思います。
ランチの他に午後のスイーツあったら最高です、店外やテラスなどで軽く食べる感じでも構わないので。
走る距離をもう少し欲しい。
2～3割距離を伸ばしても良さそうです。もう少し、心地よい疲れがあっても良さそうです。 人により感じ方が違うので設定が難しいですね。
特になし
北震記念館は暗いイメージがある。大事なことはあるが、楽しさを求めているので、外して欲しい
立ち寄りスポットは、トイレも含め最高。もう少し山越えが増えてもいいかな。
西側でのエイド。淡路島の西側のスポット（エイド）が少ないので難しいかもしれませんが、工夫すれば充実出来るかと思います。
適度だった



e-bikeで楽に走れる反動か、距離が物足りないという声が多くあった。

# 項目別まとめ⑤

Q12-②:サポート体制の観点（サイクリングガイド/サポートカー等）
手荷物預けが出来て助かります。
雨が降ってきた時に雨具レンタルがありがたかったです。
走りやすかった
雨具レンタルがあつて助かった
サポート体制は大変満足でした。
丁寧な説明、安全に気を配っていただいて、とても良かったです。荷物を預かっていただけて快適でした。
初心者だったら、サイコンマウント付け替えもサポートしてもらえると助かります。
大変満足しました。サポートの方お疲れ様でした。
荷物をサポートカーに載せていただき、また立ち寄りスポットで荷物にアクセスすることもでき快適でした。
今回の形で良かった
信号もないところを曲がったりしたので、ガイドがないと迷うと思う。その点非常に助けていただきました。
サポート、ガイドは、適量で最高です。安心しました。
ガイド、サポートは十分満足でした。
十分だった



サポートカーに荷物を預けることが出来るのが高評価であった。

また、走りやすい道（＝裏道）を活用するのでガイドの有用性をより実感していただけた。



## 項目別まとめ⑥

Q12-③:その他観点
スタッフの皆さんの面倒見の良さも魅力のひとつです。
会場が温泉地だったので、宿の朝食を取った後でも可能な集合時間（8時30分頃）を設定していただければ良かった。
トレインが長いような気がしました。 福島は道路幅が狭く、路面状況が悪い所が多く危ないので、2つのトレインでも良かったのかな？と思いました。
なし
特になし
田代選手からヒルクライムのテクニック、アドバイスとかいいただきかったなあとと思いました。 とても楽しく、充実したライドでした。
初心者だったら何も分からないので、交通手段や移動手段の具体的な例やオススメ旅行プランなどがあれば、 その手間や時間をライドの為に準備に費やせるので、佐渡島に行きやすいと思った。
天気良くて良かったです。ありがとうございました。また、佐渡島に走りに行きたいです。
特になし
特になし
出発前にアイスブレイクの時間があると、一体感が楽しめる
特になし
e-bikeで隊列崩れず走れましたが、ロードやクロスバイクなど混在でのツアーになるなら工夫がいると思いました。
特に無し



集合時間について、朝もゆとりをもったスケジュールがあるとなお良いという意見があった。  
また、e-bikeの取り扱いについても課題が残る結果となった。

# 項目別まとめ⑦

Q14:今回のツアーに「スポーツバイクを買ったばかり人」が参加した場合、気に入るようなポイントや不満に感じそうなポイントがあれば教えて下さい。
ebikeなので坂道楽チンでしたが普通のロードバイクだと難しい人もいるかもしれません。
絶景ポイント（スカイパーク）、お土産購入可能箇所（吾妻の駅こら）、カフェ（ささき牧場）、昼食箇所（レストラン旬）は気に入るそう。
1人でも気軽に参加出来る所
特になし
経験豊かで有名なガイドさんと走れる点
変化に富んだ景色が素晴らしい。 アップダウンのあるコースはEバイクだと、楽々と坂に登れるが、急な下り坂は慣れない人にとっては危険かもしれない。
のコースでガイドとサポート付きは気に入ると思う。またサイクルボールのゲーム的な楽しさや完走後の達成感を味わえるし、グループライドも経験出来るので、良
気に入るようなポイントは、サポートカーある事の安心感がある。誘いやすいです。
e-bikeなのですが、クロスバイクだけでなくロードバイクが選べると良いですね。フィッティングの問題等もありそうですが、ある程度上体が起き上がるように、ハンドル位置を決めておくことで解決できないでしょうか。
イーバイクなので走力を合わせやすいので問題なさそう
距離が長いので、途中で立つらそう。安心して安全に走れることは満足するかと思います。
海沿いの景色。お土産店。明石海峡大橋。
坂道が厳しかったのでe-bikeでないと買ったばかりの人には厳しいかもしれない。
不安なく走れるので初心者の方にはありがたいと思う



e-bikeで登り坂は楽に走れる反面、下りへの不安があるという声があった。

また、サポートカー & ガイド付きならばエントリーユーザーでも参加しやすいとの意見があった。

### 3-3. ツアー商品化プラン(国内向けツアー)

## 【サイクルボールアドバイザー】

---

旅行商品化にあたっての資料



# ふくいちモニターツアー



ガイド・サポートカー帯同  
フルサポートツアー！

CYCLEBALL  
SEASON II

はじめてでも安心

スペシャルチャレンジ DAY

ふくいちツアー with 田代恭崇さん

参加費  
無料  
定員8名

2021.10.9.土 開催



## ふくいちツアー所感

■参加者は日頃からサイクリングを楽しむ、**サイクリスト層**でした。中にはレンタルバイクでありながら自身のペダルに付け替えるなど自転車を日常使いしている健康エクササイズ層より1~2ランク上のツーリング、サイクリングイベント層が来ていました。

■参加者の当モニターツアーの認知きっかけは**ツールドのメールマガジンやサイクルボールLINE**でしたのでサイクリストサイクルボールの認知度の高さが伺えました。4/5人の方が過去にサイクルボールに参加経験がありました。

■E-BIKEに関しては全員が初めて乗車し、バギーや乗馬などのような**アクティビティの一種**として楽しまれていました。

■初めてツールドアプリを使用しましたが、スタンプラリー感覚で楽しめ、ショートコースでも満足感のあるイベントになっていました。

■60Kという一般的には長いと感じる距離でも**ガイド、サポートカー、E-BIKE**、立ち寄り処設定があることにより自転車を購入したばかりの方や**健康エクササイズ層**でも参加できると感じています。

←

引用ツイート



まに @manipaiseeeen · 2021/10/09  
たのしそう 🥰💕  
こーゆーのやりたい！！

HIS-Cycle @his\_cycle · 2021/10/09

スタンプラリー的な感覚でアプリ使って遊びながらライド 🥰👍  
エフェクトもあってハマってます 🥰  
#サイクルボール #福島 #フクイチ



チェックポイント通過！



🗨️ 1 🔄 🍷 9 📤



## 交通手段

スタート/ゴール地点の飯坂観光協会（福島交通飯坂線飯坂駅）までのアクセスは良好で、時間帯によってはそのまま自転車を持ち込めるサイクルトレインも走っています。

### 東京からのアクセス例

東京駅（JR新幹線やまびこ）＞＞福島駅（福島交通飯坂線飯坂駅）＞＞飯坂温泉駅

所要時間：約2時間15分

関東北部にお住まいの方はお車でのアクセスも悪くないため、  
ランドパッケージプラン（現地の宿泊＋イベント費）での展開も  
可能です。



# 宿泊

飯坂温泉は駅近な宿泊施設が豊富なためツアー造成しやすく参加者にとっても利用しやすいアクセス環境と言えます。

しかし古い旅館も多いため、ツアー化するには下記注意する必要があります。

- ・ツアー客層に合わせたホテル選定（設備が整っている、清潔感のあるホテル）
- ・自転車を宿泊施設に持ち込む際の注意事項の確認※そもそも持ち込めるのか
- ・朝食・夕食プランの有無※今回のモニターツアーは朝が早かったため素泊まりにて宿泊



## 食事・周辺環境

飯坂温泉は適度に飲食店もあり、ご当地グルメとして餃子が人気です。

また、公共温泉も多数あることから【自転車×温泉×グルメ】というサイクリストが好む要素を掛け合わせたPRが可能です。

なおツアー化の際は飲食店やコンビニエンスストアがあることから**素泊まりプラン**にし、思い思いの時間を過ごして頂く内容の方が好まれると推測します。



# ターゲット設定

---

## 年齢層、属性

- 30～60代のサイクリングファン層（レース志向低い）
- 40代～60代の健康エクササイズ層（健康志向強い）

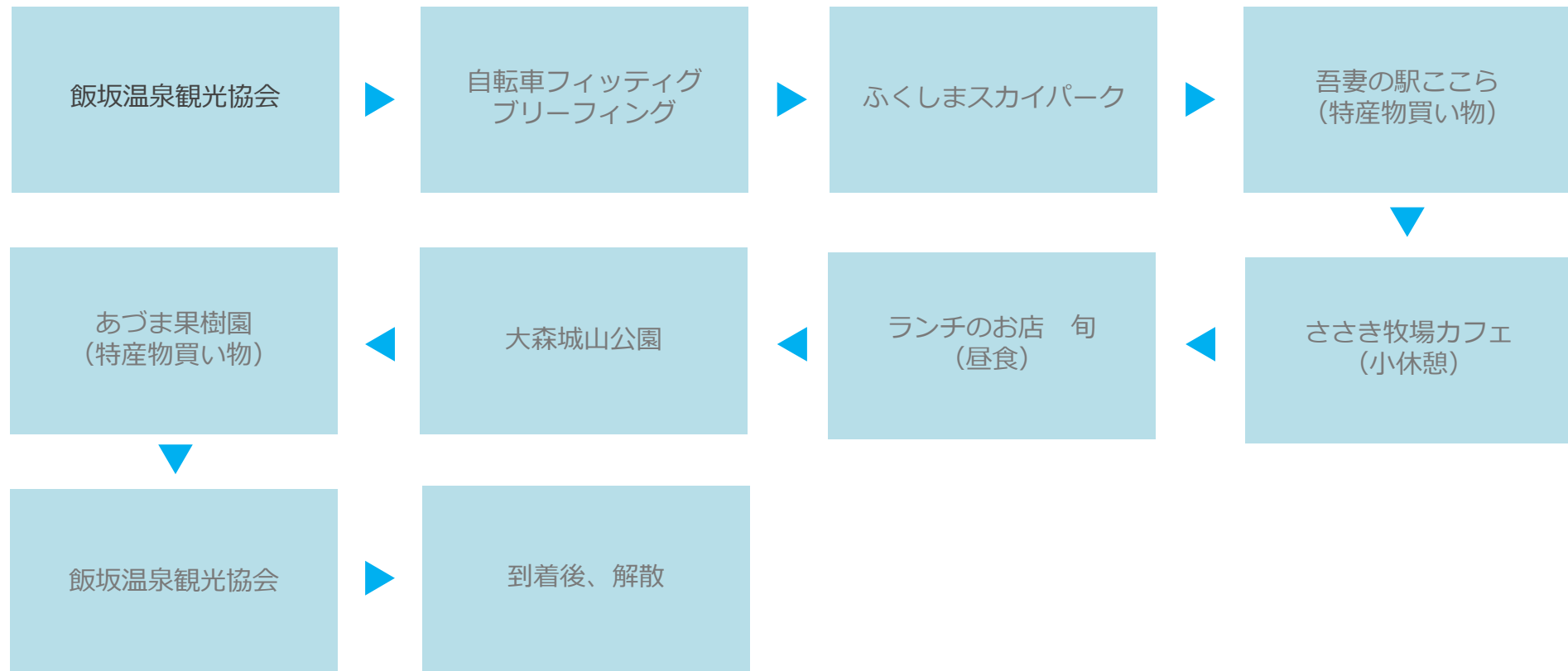
## エリア

- ・福島県＋近隣県（宮城県、山形県、栃木県、茨城県）

60kmの距離や立ち寄り処が豊富な点を考慮すると単独で走ることができるレース志向のサイクリストではなく、**健康志向が高くコミュニティ形成を求めている参加者**がターゲットとなります。

また飯坂温泉は電車でのアクセスも良いことから前泊ではなく、移動日にイベント参加をし、その後宿泊する**後泊需要**も予想できます。

# プラン案/スケジュール (モニターツアーと同内容の場合)



	モニターツアーの内容に沿った 場合（宿泊なし）	宿泊付きツアー	宿泊・交通付きツアー
ツアー代金（概算）	25,000円	35,000円	55,000円
最少催行 人数	8人	8人	8人
含まれる もの	レンタサイクル・サポート カー1台・昼食/補給・ガイド 2名諸経費（レンタサイクル1 台、昼食、移動費、宿泊代）	宿泊費・レンタサイクル・サ ポートカー1台・昼食/補給・ ガイド2名諸経費（レンタサ イクル1台、昼食、移動費、 宿泊代）	交通費・宿泊費・レンタサイ クル・サポートカー1台・昼 食/補給・ガイド2名諸経費 （レンタサイクル1台、昼食、 移動費、宿泊代）

※御社スタッフが2名が同行することを想定しています。弊社スタッフの諸経費は含まれておりません。

※交通費は東京駅から新幹線利用で換算しています。

※ツアー造成、実施時期により料金変動致します。あくまでも概算料金となります。



# さどいちモニターツアー



ガイド・サポートカー帯同  
フルサポートツアー！

CYCLEBALL  
SEASON II

はじめてでも安心

**スペシャルチャレンジ DAY**  
**サドイチツアー with 田代恭崇さん**

2021.10.24. 日 開催

参加費  
無料  
定員8名

## さといちツアー所感

- 参加者は日頃からサイクリングを楽しむ、サイクリングファン層でした。ですがお客様は観光意欲が高く、佐渡観光施設やしまふうみでの絶景ランチを求めている傾向があり**観光レジャー層**にも喜ばれる内容でした。
- 参加者の当モニターツアーの認知きっかけは全員が**ツールドのメールマガジン**や**サイクルボールLINE**でしたのでサイクリストサイクルボールの認知度の高さが伺えました。
- 60Kという一般的には長いと感じる距離でも**ガイド、サポートカー、E-BIKE**、立ち寄り処設定があることにより自転車を購入したばかりの方や**健康エクササイズ層**でも参加できる内容となっていました。
- 観光レジャー層や健康エクササイズ層への訴求は、アクセス面で不便を伴う佐渡島で行うにはハードルが高い面があります。佐渡島はサイクリストには人気・憧れの地であることから**サイクリストをターゲットにアクセス面の負担を軽減したツアー**実施が一番誘客しやすいかと思います。サイクリスト向けのツアーとは別に今回のようなツアーを観光レジャー層や健康エクササイズ層に訴求するなど段階を分ける必要があるように感じました。

## 交通手段

スタート/ゴール地点のあいぼーと佐渡までのアクセスは多少複雑となっています。自転車を持参するとなると旅行するハードルも上がるため、手ぶらで参加できるパッケージ旅行に需要があると予想します。

### 東京からのアクセス例

東京駅（JR上越新幹線）＞＞新潟駅（バスまたはタクシー）＞＞  
新潟港（カーフェリーまたはジェットフォイル）＞＞両津港

所要時間：約5時間 ※カーフェリーの場合

自転車を持参する際は、完成車はカーフェリー、輪行する場合はジェットフォイル運ぶことが可能です。





# 宿泊

あいポート佐渡周辺には宿泊施設が一定数あるためツアー造成可能です。

しかし古い旅館も多いため、ツアー化するには下記注意する必要があります。

- ・ツアー客層に合わせたホテル選定（設備が整っている、清潔感のあるホテル）
- ・自転車を宿泊施設に持ち込む際の注意事項の確認※そもそも持ち込めるのか
- ・朝食・夕食プランの有無※今回のモニターツアーは朝が早かったため素泊まりにて宿泊



## 食事・周辺環境

あいポート佐渡周辺には数は多くありませんが飲食店や居酒屋もあり、夕食は島ならではの海鮮料理を楽しむことができます。

朝食は早朝から空いている店がないため、スタート時間を調整し**朝食付き宿泊プラン**が望ましいと考えています。



# ターゲット設定

## 年齢層、属性

- 30～60代のサイクリングファン層（レース志向低い）
- 40代～60代の健康エクササイズ層（健康志向強い）
- 40代～60代の観光レジャー層（健康志向強い）

## エリア

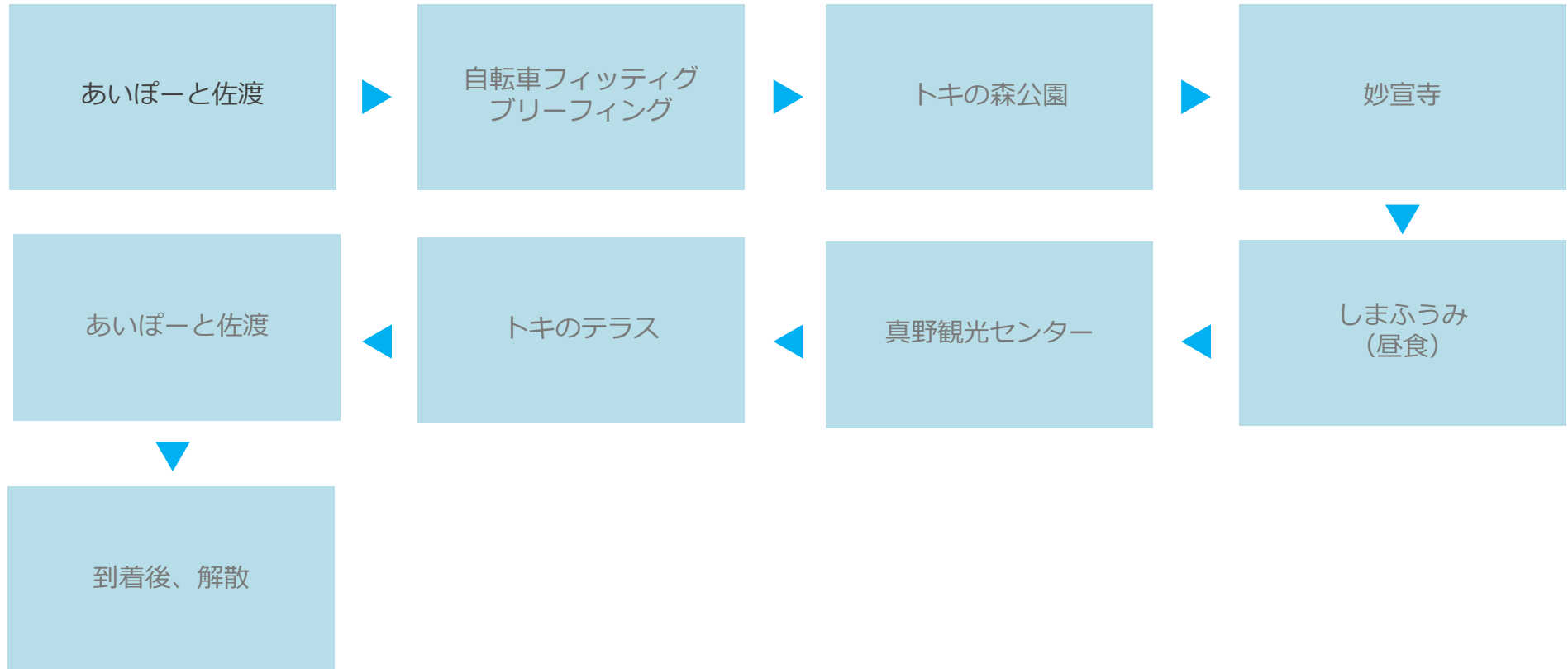
- 新潟県 + 近隣県（長野県、群馬県、福島県） + 1都3県

60kmの距離や立ち寄り処が豊富な点を考慮すると単独で走ることができるレース志向のサイクリストではなく、**観光意欲、また健康志向が高くコミュニティ形成を求めている参加者**がターゲットとなります。

上記ターゲットの誘客に欠かせない観光施設や絶景ランチ処はツアーポイントに組み込む必要があります。



# プラン案/スケジュール (モニターツアーと同内容の場合)





	モニターツアーの内容に沿った場合（宿泊なし）	宿泊付きツアー	宿泊・交通付きツアー
ツアー代金（概算）	30,000円	55,000円	80,000円
最少催行人数	8人	8人	8人
含まれるもの	レンタサイクル・サポートカー1台・昼食/補給・ガイド2名諸経費（レンタサイクル1台、昼食、移動費、宿泊代）	宿泊費・レンタサイクル・サポートカー1台・昼食/補給・ガイド2名諸経費（レンタサイクル1台、昼食、移動費、宿泊代）	交通費・宿泊費・レンタサイクル・サポートカー1台・昼食/補給・ガイド2名諸経費（レンタサイクル1台、昼食、移動費、宿泊代）

※御社スタッフが2名が同行することを想定しています。弊社スタッフの諸経費は含まれておりません。

※交通費は東京駅から新幹線利用で換算しています。

※ツアー造成、実施時期により料金変動致します。あくまでも概算料金となります。

# あわいちモニターツアー



ガイド・サポートカー帯同  
フルサポートツアー！

CYCLEBALL  
SEASON II

はじめてでも安心

スペシャルチャレンジ DAY

アワイチツアー with 田代恭崇さん

2021.11.23. 火 開催

参加費  
無料  
定員8名



## あわいちツアー所感

- 参加者は日頃からサイクリングを楽しむ、サイクリングファン層でした。ですがお客様は観光意欲が高く、淡路島ならではの買い物や絶景ランチを求めている傾向があり**観光レジャー層**にも喜ばれる内容でした。
- 参加者の当モニターツアーの認知きっかけは全員が**ツールドのメールマガジン**や**サイクルボールLINE**でしたのでサイクリストサイクルボールの認知度の高さが伺えました。
- 66Kという一般的には長いと感じる距離でも**ガイド、サポートカー、E-BIKE**、立ち寄り処設定があることにより自転車を購入したばかりの方や**健康エクササイズ層**でも参加できる内容となっていました。
- 観光レジャー層や健康エクササイズ層への訴求は、アクセス面で不便を伴う淡路島で行うにはハードルが高い面があります。淡路島はサイクリストには人気・憧れの地であることから**サイクリストをターゲットにアクセス面の負担を軽減したツアー**実施が一番誘客しやすいかと思います。サイクリスト向けのツアーとは別に今回のようなツアーを観光レジャー層や健康エクササイズ層に訴求するなど段階を分ける必要があるように感じました。

## 交通手段

スタート/ゴール地点の岩屋観光案内所までのアクセスは多少複雑となっています。新神戸駅からバスまたは明石港から淡路ジェノバラインとなります。手ぶらで参加できるパッケージ旅行に需要があると予想します。

### 東京からのアクセス例

東京駅（JR新幹線のぞみ）＞＞新神戸駅（高速バス）＞＞  
洲本IC（徒歩）＞＞岩屋観光案内所

所要時間：約4時間15分



自転車を持参する際は、自家用車または淡路ジェノバライン利用となります。  
ツアー参加者は自家用車がターゲットとなる可能性が高いため、ランドパッケージプラン（現地の宿泊＋イベント費）の展開も必要です。

# 宿泊

岩屋観光案内所は宿泊施設が非常に少ないです。ツアー化できる宿泊施設は淡海荘のみとなっています。その際は下記注意事項となります。

- ・岩屋観光案内所まで徒歩15～20分かかるため車輸送またはスタート/ゴールの変更が必要
- ・自転車を宿泊施設に持ち込む際の注意事項の確認※そもそも持ち込めるのか
- ・朝食・夕食プランの有無※今回のモニターツアーは朝が早かったため素泊まりにて宿泊





## 食事・周辺環境

岩屋観光案内所周辺には数は多くありませんが飲食店や居酒屋もあり、夕食は島ならではの海鮮料理を楽しむことができます。

朝食は早朝から空いている店がないため、スタート時間を調整し**朝食付き宿泊プラン**が望ましいと考えています。



# ターゲット設定

## 年齢層、属性

- 30～60代のサイクリングファン層（レース志向低い）
- 40代～60代の健康エクササイズ層（健康志向強い）
- 40代～60代の観光レジャー層（健康志向強い）

## エリア

- ・ 兵庫県 + 近隣県（大阪府、京都府、滋賀県、徳島県）

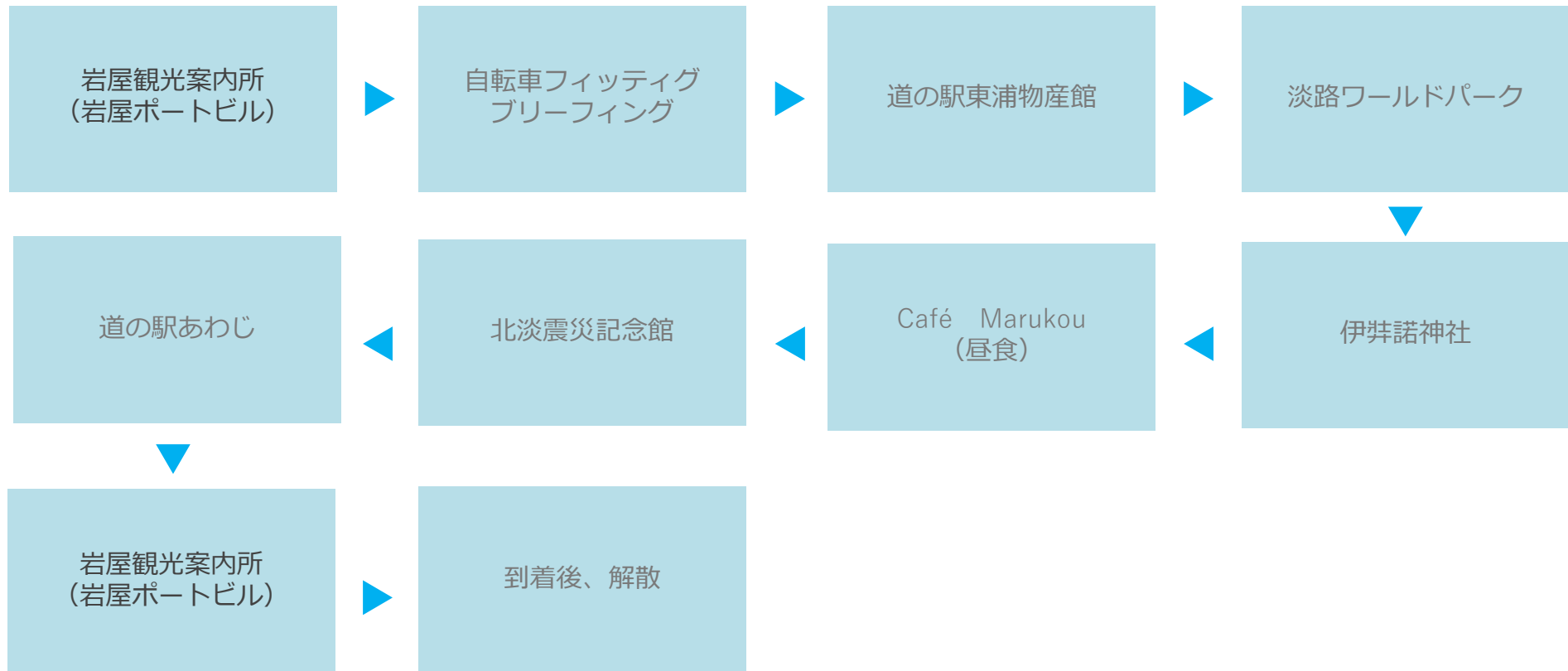


66kmの距離や立ち寄り処が豊富な点を考慮すると単独で走ることができるレース志向のサイクリストではなく、**観光意欲、また健康志向が高くコミュニティ形成を求めている参加者**がターゲットとなります。

上記ターゲットの誘客に欠かせない観光施設や絶景ランチ処はツアーポイントに組み込む必要があります。



# プラン案/スケジュール (モニターツアーと同内容の場合)



	モニターツアーの内容に沿った 場合（宿泊なし）	宿泊付きツアー	宿泊・交通付きツアー
ツアー代金（概算）	30,000円	40,000円	80,000円
最少催行 人数	8人	8人	8人
含まれる もの	レンタサイクル・サポート カー1台・昼食/補給・ガイド 2名諸経費（レンタサイクル 1台、昼食、移動費、宿泊 代）	宿泊費・レンタサイクル・サ ポートカー1台・昼食/補給・ ガイド2名諸経費（レンタサ イクル1台、昼食、移動費、 宿泊代）	交通費・宿泊費・レンタサイ クル・サポートカー1台・昼 食/補給・ガイド2名諸経費 （レンタサイクル1台、昼食、 移動費、宿泊代）

※御社スタッフが2名が同行することを想定しています。弊社スタッフの諸経費は含まれておりません。

※交通費は東京駅から新幹線利用で換算しています。

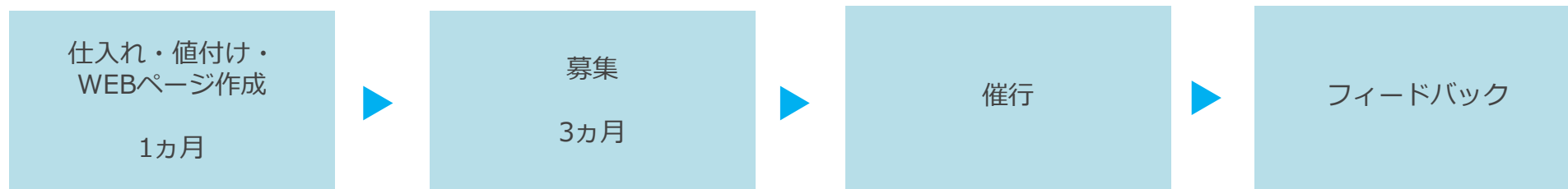
※ツアー造成、実施時期により料金変動致します。あくまでも概算料金となります。

# 販売スケジュール

宿泊施設のキャンセルチャージ発生日の兼ね合いと、十分な募集期間の確保のため、ツアー催行の3カ月前に募集を開始する必要があります。

約1か月前にホテルの部屋調整等が必要となることが多いため、**2カ月前の場合は実質1か月程度の募集期間となってしまいます。**

如何に長く（最大6か月）募集期間を設け、効果的な配信媒体によるプロモーションできるかによって集客数は左右されます。



# 実施時期

その土地の魅力を食や体験を通して楽しむ内容のため、**シーズナリティ商品**として春夏秋、体験コンテンツやコースを変化させていしながら、季節によって違う内容を楽しめるツアーにすることで更なる認知に繋がり地域の特産を知って頂く機会の創出を図れます。

## 春



## 夏



## 秋



# プロモーション

## HISオウンドメディア



メールマガジン  
5,300



Twitter（自転車）  
1,700



Facebook  
16,000



Instagram  
1,300

## 御社ならびに外部媒体



サイクルボールLINE  
ツール・ド・ニッポンHP



御社メールマガジン



観光協会HP、地元情報誌、サイクルショップ  
など健康エクササイズ層に向けたPR

## 4-1.各ツアーの実施結果(海外向けツアー)

11月20日（土）実施  
伊豆いち



# ツアー④伊豆いち\_ツアー行程

以下行程でツアーを行った。

11月20日（土）伊豆いちショート		
距離	時間	スポット
	9:30	受付・集合 (MERIDA X BASE) ※到着した人からフィッティング
	9:30	ブリーフィング
0.0km	10:00	出発（車移動）
↓ 18.8km	↓ 0:30	
18.8km	10:30-10:45	だるま山レストハウス
↓ 6.1km	↓ 1:00	
24.9km	11:45-12:00	戸田駐車場
↓ 17km	↓ 1:10	
41.9km	13:10-14:10	道の駅月ヶ瀬（ランチ
↓ 7.6km	↓ 0:40	
49.5km	14:50-15:20	修善寺駅
↓ 6.3km	↓ 0:40	
55.8km	16:00	ゴール

※日の入り16:36

# ツアー④伊豆いち\_当日の写真



# ツアー④伊豆いち\_参加者一覧

No.	出身国	性別	年齢	サイクリング経験	サイクリングの目的	サイクリングの平均距離
1	中国	男性	20-29歳	半年に1回	自然が豊かなところを爽快に走る「リフレッシュ」	10km未満
2	香港	女性	40-49歳	半年に1回	健康維持のための「運動」	10-20km
3	台湾	男性	20-29歳	経験無し		
4	韓国	女性	20-29歳	経験無し		
5	フィリピン	女性	40-49歳	1年に1回	自然が豊かなところを爽快に走る「リフレッシュ」	10km未満

# ツアー④伊豆いち\_アンケート(モニターNo.1,2)

No.	出身国	性別	年齢	サイクリング経験	サイクリングの目的	サイクリングの平均距離
1	中国	男性	20-29歳	半年に1回	自然が豊かなところを爽快に走る「リフレッシュ」	10km未満
日本で行く「サイクリングならでは」の体験として魅力に感じるものを教えてください。				<input type="checkbox"/> 山や湖など豊かな「自然景観の中を疾走」する <input type="checkbox"/> 地域で「文化的暮らしをする人々と交流」する		
日本でサイクリングする際に「欠かせない」と感じるものを教えてください。				<input type="checkbox"/> 「レンタサイクル」の貸出し <input type="checkbox"/> 安全に整備された「サイクリングロード」 <input type="checkbox"/> 観光名所が示された「サイクリングMAP」		
日本でサイクリングをする際に、どのような参加形態を希望しますか？				機材や必要な情報はパッケージされているが、走行はセルフで自由にできる「セミセルフ」での参加		
上記形態での体験として、どのくらいの体験予算が妥当だと思いますか？				15,001円～20,000円		
訪日時に、このようなサイクリング体験をしたいときにあなたはどのようにて情報収集をしますか？				<input type="checkbox"/> 検索エンジン <input type="checkbox"/> 旅行雑誌・旅行ガイドブックなどの書籍		
上記の情報源でサーチする際に、最も注視する情報はどれか教えてください。				<input type="checkbox"/> 価格（割引情報含む） <input type="checkbox"/> 体験で得られるストーリー（文化・背景など） <input type="checkbox"/> アクセシビリティ（送迎など含む）		
■このツアーの良いところ悪いところをそれぞれ3つ書いてください。				<良いところ> 経験があるガイドさんがいる/計画コースがある/景色が美しい <悪いところ> 普段スポーツしていない人に難しいが、運動を目的にハイキングしている人にとっては簡単すぎる。 ハイキング以外の活動が少ない。 後半の景色は前半の素敵な富士山より美しくなく、疲れた参加者にとってあまり注目するものがない。		
■このツアーで立ち寄った「良いスポット2」と「ワーストスポット2」を書いてください。				<ベスト> 富士山/狩野川が見られる「コースト」 修善寺（駅のみでフリー活動し、案内がないので潜在的なスポットもわからない） 道の駅伊豆月ヶ瀬の食べ物おいしくい。		
■本ツアーであなたが価値を感じたものとして、それぞれの項目に当てはまる評価を教えてください。（1）まったく価値を感じない～（5）強く価値を感じる				<input type="checkbox"/> 電動スポーツ自転車のレンタルがある（5） <input type="checkbox"/> 専属ガイドのアテンドがある（5） <input type="checkbox"/> サポートカーが併走している（荷物預けや途中リタイアができる）（4） <input type="checkbox"/> 美しい景観を楽しめる（5） <input type="checkbox"/> 土地ならではの食を楽しめる（3） <input type="checkbox"/> その土地の文化や歴史を感じられる（3）		
■今回の1 DAYツアーにお金を払っていただくくらいであれば、参加したいと思いますか？				伊豆のホテルの状況次第で15000円から20000円まで。 ほかの地域（東京・横浜など）の場合は移動費用も考えて15000円。		
■本ツアーをあなたの国の友人や家族にどの程度推奨したいですか？				推薦度：8 理由：個人的にはいいと思います。初めの時の富士山の絶景は本当に素敵です。その後の文化的風景も自然景観もとても美しいです。でも、普段はスポーツをしており、家族や友達もスポーツ・ハイキングも好きなので、もっと難しいコースを挑戦したいです。普段はスポーツしているが、ほとんどハイキングをしていない方にとっては、言葉が通じるなら99点をつけてもいいと思います。		
■本ツアーをあなたの国の誰かに推奨するとして～どんな人に推奨しますか？ お勧めする人の人物像を教えてください。～その人にツアーのように伝えてお勧めしますか？				人物像： ジョギング、トレーニングなどの日常スポーツ経験あり、自転車用户对で短～中距離のハイキングしたことがない人。 伝え方： 絶景をみることで、少し難しいが、成功に挑戦したコースで、文化的な景色、確実な安全保障一つでも支援してくれるサポートカー、万全な設備があり、経験豊かなガイドさんがいます。		
■今日日本で行きたいと思っているサイクリングコースはありますか？～もしYesなら、それは具体的にどんなルートですか？				Yes 地域：琵琶湖、霞ヶ浦 経験：美しい景色とハイキング体験 理由：有名な旅行地で、緩やかな道を走れ、どこでも休憩できる街だから。		

No.	出身国	性別	年齢	サイクリング経験	サイクリングの目的	サイクリングの平均距離
2	香港	女性	40-49歳	半年に1回	健康維持のための「運動」	10-20km
日本で行く「サイクリングならでは」の体験として魅力に感じるものを教えてください。				<input type="checkbox"/> 山や湖など豊かな「自然景観の中を疾走」する <input type="checkbox"/> 地域で「文化的暮らしをする人々と交流」する		
日本でサイクリングする際に「欠かせない」と感じるものを教えてください。				<input type="checkbox"/> 「レンタサイクル」の貸出し <input type="checkbox"/> 観光名所が示された「サイクリングMAP」		
日本でサイクリングをする際に、どのような参加形態を希望しますか？				行程・機材・飲食・走行サポート・送迎などがパッケージされた「ツアー」での参加		
上記形態での体験として、どのくらいの体験予算が妥当だと思いますか？				10,001円～15,000円		
訪日時に、このようなサイクリング体験をしたいときにあなたはどのようにて情報収集をしますか？				<input type="checkbox"/> 知人/友人/家族の口コミ <input type="checkbox"/> 旅行会社/旅行代理人		
上記の情報源でサーチする際に、最も注視する情報はどれか教えてください。				<input type="checkbox"/> 価格（割引情報含む） <input type="checkbox"/> 体験中の写真・動画		
■このツアーの良いところ悪いところをそれぞれ3つ書いてください。				<良いところ> ①サイクリングに必要なものがすべて用意されていたこと（自転車、ヘルメット、手袋等） ②電動アシスト自転車が素晴らしいこと（上り坂がとてつもなく楽にこげました） ③どこに行けばいいかを正確に知っているツアーガイドがいることで、旅がとてもリラックスしたものになったこと（道順などを心配する必要がない）。 ④車が同行していることで、サポートが必要になったり、やめたくなかったりしても（何人かのメンバーがそうでした）、まったく問題ないという安心感がありました。 <悪いところ> 今回の旅は、危険になるかもしれない山を自転車で登ろうとしていた私が望むようなサイクリングの旅だと感じたので、悪いところはいきません。思いつく唯一のポイントは、止まりたい場所でも止まるタイミングを決める自由度が低いことですが、この旅の場合はガイドの案内に任せて良かったと思います。		
■このツアーで立ち寄った「良いスポット2」と「ワーストスポット2」を書いてください。				<ベスト> ①富士山と湾が見える山の頂上と、川と山（山の名前は忘れました）のそばにあるツアーの最後の平坦な場所です。 <ワースト> ①下り坂でのサイクリングはちょっと怖かったです。風が強く冷たく吹いていたので手が凍って固まってしまいました。 ②轟音を立てて通り過ぎるバイクが怖かったです。		
■本ツアーであなたが価値を感じたものとして、それぞれの項目に当てはまる評価を教えてください。（1）まったく価値を感じない～（5）強く価値を感じる				<input type="checkbox"/> 電動スポーツ自転車のレンタルがある（5） <input type="checkbox"/> 専属ガイドのアテンドがある（4） <input type="checkbox"/> サポートカーが併走している（荷物預けや途中リタイアができる）（3） <input type="checkbox"/> 美しい景観を楽しめる（5） <input type="checkbox"/> 土地ならではの食を楽しめる（3） <input type="checkbox"/> その土地の文化や歴史を感じられる（3）		
■今回の1 DAYツアーにお金を払っていただくくらいであれば、参加したいと思いますか？				10,000円～15,000円		
■本ツアーをあなたの国の友人や家族にどの程度推奨したいですか？				推薦度：10 理由：10ですが、勧める人は選びます。サイクリングルートは簡単ではなく、特に最初の部分は交通量の多い山を登り、交通量の多い山を下ります。グループの中の一人のサイクリストが道の真ん中にハンドルを切っていたのがちょっと気になりました。ですので、このツアーは少なくともある程度自転車に乗った経験がある人向けだと思います。景色はとても素晴らしい、スカイラインが多くのサイクリストのバックリストに入っている理由がわかりました。サイクリングをしている友人には、ぜひこのサイクリングルートを勧めたいと思います。		
■本ツアーをあなたの国の誰かに推奨するとして～どんな人に推奨しますか？ お勧めする人の人物像を教えてください。～その人にツアーのように伝えてお勧めしますか？				大前提： 旅の前半は経験豊富なサイクリストに任じたりです。後半（かなり平坦なコース）は、初心者にも任じたりです。 伝え方： このサイクリングツアーは、自然が好きで、東京/大阪のような大都市的なツアーから抜け出したい人、体調が良くてアクティブなライフスタイルを送っている人に向いています。いつもの観光地では決して見られない象徴的な富士山の景色を見たいと思っている方に、このツアーをお勧めします。このツアーでは、装備やルートについて心配する必要はありません。自転車会社がほとんどすべてのことをやってくれますので、計画を立てるのとはとても簡単で簡単くさいことでもあります。あなたは参加しただけです！ Yes しかし、他にどのようなサイクリングスポットがあるのかわかりません。難しいアップダウンを含めてこのサイクリングツアーを最後までやり遂げることができましたが、自分が経験豊富なサイクリストだとは思っていません。でも、サイクリングでもっと日本を見てみたいと思っています。そのためには、もっとたくさん人のサイクリングのブログを読んで、どこが面白いサイクリングスポットなのかを知る必要があります。私がサイクリングをする理由は、健康的でアクティブな移動手段であり、歩くよりもたくさんの距離を移動でき、車よりも自然を体験でき、好きな時に立ち止まれるからです。私はランニングが好きなので、それも観光には良い方法ですが、サイクリングはランニングよりも多くの距離を移動することができます。		
■今日日本で行きたいと思っているサイクリングコースはありますか？～もしYesなら、それは具体的にどんなルートですか？				Yes 地域：琵琶湖、霞ヶ浦 経験：美しい景色とハイキング体験 理由：有名な旅行地で、緩やかな道を走れ、どこでも休憩できる街だから。		



# ツアー④伊豆いち\_アンケート(モニターNo. 3,4)

No.	出身国	性別	年齢	サイクリング経験	サイクリングの目的	サイクリングの平均距離
3	台湾	男性	20-29歳		経験無し	
日本で「サイクリングならではの」体験として 魅力を感じるものを教えてください。				<input type="checkbox"/> 山や湖など豊かな「自然景観の中を疾走」する <input type="checkbox"/> 地域で「文化的暮らしをする人々と交流」する <input type="checkbox"/> その土地土地の「伝統的グルメ」を食べる		
日本でサイクリングする際に「欠かせない」と 感じるものを教えてください。				<input type="checkbox"/> 「レンタサイクル」の貸し出し <input type="checkbox"/> サイクリング行程をプランニングしてくれる「コンシェルジュ」 <input type="checkbox"/> 途中でリタイアできる「サポートカー」 <input type="checkbox"/> 宿泊地から集合場所までの「送迎サービス」		
日本でサイクリングをする際に、どのような参加形態を 希望しますか？				機材や必要な情報はパッケージされているが、走行はセルフで自由にできる「セミセルフ」での参加		
上記形態での体験として、どのくらいの体験予算が妥 当だと思いますか？				3,001円～5,000円		
訪日時に、このようなサイクリング体験をしたいときに あなたはどのように情報収集をしますか？				<input type="checkbox"/> 知人/友人/家族の口コミ <input type="checkbox"/> 検索エンジン		
上記の情報源でリサーチする際に、 最も注視する情報はどれか教えてください。				<input type="checkbox"/> 価格（割引情報含む） <input type="checkbox"/> 体験中の写真・動画 <input type="checkbox"/> その他（ブランド）		
■このツアーの良いところと悪いところをそれぞれ3つ書 いてください。				<良いところ> ①スタッフがツアーに同行するところ ②たくさんさんの自然を見ることができ ③スタッフが親切 <悪いところ> ①体力が追いつくかが不安 ②全てのスケジュールが具体的にわからない		
■このツアーで立ち寄った「良いスポット2」と 「ワーストスポット2」を書いてください。				<ベスト> ①山頂 ②富士山 <ワースト> 特にない		
■本ツアーでああなたが価値を感じたものとして、それぞ れの項目に当てはまる評価を教えてください。 （1）まったく価値を感じない～ （5）強く価値を感じる				<input type="checkbox"/> 電動スポーツ自転車のレンタルがある（5） <input type="checkbox"/> 専属ガイドのアテンドがある（3） <input type="checkbox"/> サポートカーが帯同している（荷物預けや途中リタイアができる）（5） <input type="checkbox"/> 美しい景観を楽しめる（5） <input type="checkbox"/> 土地ならではの食を楽しめる（5） <input type="checkbox"/> その土地の文化や歴史を感じられる（3）		
■今回の1 DAYツアーにお金を払うとして いくらぐらいであれば、参加したいと思いませんか？				3-5000円		
■本ツアーをあなたの国の友人や家族にどの程度推 奨したいですか？				推薦度：8 理由：美しい景色が見られるし、旅行中に運動できるから。		
■本ツアーをあなたの国の誰かに推奨するとして —どんな人に推奨しますか？ —お勧めする人の人物像を教えてください。 —その人にツアーどのように伝えてお勧めしますか？				人物像： アウトドアが好きな人。 伝え方： 話だけでシェアできる。		
■今日日本で行きたいと思っている サイクリングコースはありますか？ —もしYesなら、それは具体的にどんなルートですか？				Yes 地域：北海道 経験：大自然の中で自転車漕いで楽しめる 理由：北海道の大自然の景色が大好きです		

No.	出身国	性別	年齢	サイクリング経験	サイクリングの目的	サイクリングの平均距離
4	韓国	女性	20-29歳		経験無し	
日本で行く「サイクリングならではの」体験として 魅力を感じるものを教えてください。				<input type="checkbox"/> 山や湖など豊かな「自然景観の中を疾走」する <input type="checkbox"/> その土地土地の「伝統的グルメ」を食べる <input type="checkbox"/> 交通渋滞や難解な鉄道路線を使わずに「自由に周遊」する		
日本でサイクリングする際に「欠かせない」と 感じるものを教えてください。				<input type="checkbox"/> 「レンタサイクル」の貸し出し <input type="checkbox"/> 遠程を誘導してくれる「ナビゲーション」 <input type="checkbox"/> 一緒に走行し現地をアテンド・解説してくれる「サイクリングガイド」 <input type="checkbox"/> 途中でリタイアできる「サポートカー」 <input type="checkbox"/> 宿泊地から集合場所までの「送迎サービス」		
日本でサイクリングをする際に、どのような参加形態を 希望しますか？				行程・機材・飲食・走行サポート・送迎などがパッケージされた「ツアー」での参加		
上記形態での体験として、どのくらいの体験予算が妥 当だと思いますか？				20,001円～25,000円		
訪日時に、このようなサイクリング体験をしたいときに あなたはどのように情報収集をしますか？				<input type="checkbox"/> 知人/友人/家族の口コミ <input type="checkbox"/> インフルエンサーの口コミ <input type="checkbox"/> 検索エンジン <input type="checkbox"/> 旅行会社/旅行代理人		
上記の情報源でリサーチする際に、 最も注視する情報はどれか教えてください。				<input type="checkbox"/> 価格（割引情報含む） <input type="checkbox"/> 口コミの評価 <input type="checkbox"/> アクセスの平易さ（送迎など含む） <input type="checkbox"/> 予約方法		
■このツアーの良いところと悪いところをそれぞれ3つ書 いてください。				<良いところ> ①途中で辛くなったら車の中で休む事ができた ②ガイドが親切でプロフェッショナルだった ③自然の景観を楽しめた <悪いところ> ①サイクリング初歩者/ビギナーにはハードスケジュールだった ②自転車の操作法が少し難しかった ③下り坂がとても怖かった		
■このツアーで立ち寄った「良いスポット2」と 「ワーストスポット2」を書いてください。				<ベスト> ①神之川 ②全てのフォトスポット <ワースト> ①全ての下り坂 ②急な上り坂		
■本ツアーでああなたが価値を感じたものとして、それぞ れの項目に当てはまる評価を教えてください。 （1）まったく価値を感じない～ （5）強く価値を感じる				<input type="checkbox"/> 電動スポーツ自転車のレンタルがある（5） <input type="checkbox"/> 専属ガイドのアテンドがある（5） <input type="checkbox"/> サポートカーが帯同している（荷物預けや途中リタイアができる）（5） <input type="checkbox"/> 美しい景観を楽しめる（5） <input type="checkbox"/> 土地ならではの食を楽しめる（3） <input type="checkbox"/> その土地の文化や歴史を感じられる（2）		
■今回の1 DAYツアーにお金を払うとして いくらぐらいであれば、参加したいと思いませんか？				20,000円		
■本ツアーをあなたの国の友人や家族にどの程度推 奨したいですか？				推薦度： 理由：少し大変ではあるが伊豆の素晴らしい自然と一体となってサイクリングができる。E-bikeがあって楽に旅行できる。		
■本ツアーをあなたの国の誰かに推奨するとして —どんな人に推奨しますか？ —お勧めする人の人物像を教えてください。 —その人にツアーどのように伝えてお勧めしますか？				人物像： 自然が好きな人、普段運動を楽しむ人、都市の生活から解放されたい人 伝え方： こちらはどのような意味かよくわかりません…。 手段のことを言うのでしたらソーシャルメディア/メッセージを推薦します。		
■今日日本で行きたいと思っている サイクリングコースはありますか？ —もしYesなら、それは具体的にどんなルートですか？				Yes 地域：東京皇居近隣 経験：皇居近隣ランニングコースをサイクリングで楽しみたい 理由：東京の中心地を見て楽しめるから		

# ツアー④伊豆いち\_アンケート(モニターNo. 5)

No.	出身国	性別	年齢	サイクリング経験	サイクリングの目的	サイクリングの平均距離
5	フィリピン	女性	40-49歳	1年に1回	自然が豊かなところを爽快に走りリフレッシュ	10km未満
日本で行う「サイクリングならではの」体験として魅力を感じるものを教えてください。				<input type="checkbox"/> 山や湖など豊かな「自然景観の中を疾走」する <input type="checkbox"/> 町や村の「歴史/文化の解説を聞きながら周遊」する <input type="checkbox"/> 地域で「文化的暮らしをする人々と交流」する <input type="checkbox"/> その土地の「伝統的グルメ」を食べる <input type="checkbox"/> 交通渋滞や難解な鉄道路線を使わずに「自由に周遊」する <input type="checkbox"/> 日本の山「富士山」に挑戦するヒルクライム		
日本でサイクリングする際に「欠かせない」と感じるものを教えてください。				<input type="checkbox"/> 安全に整備された「サイクリングロード」 <input type="checkbox"/> 観光名所が示された「サイクリングMAP」 <input type="checkbox"/> 道程を誘導してくれる「ナビゲーション」 <input type="checkbox"/> サイクリング行程をプランニングしてくれる「コンシェルジュ」 <input type="checkbox"/> 一緒に走行し現地をアテンド・解説してくれる「サイクリングガイド」 <input type="checkbox"/> 途中でリタイアできる「サポートカー」		
日本でサイクリングをする際に、どのような参加形態を希望しますか？				行程・機材・飲食・走行サポート・送迎などがパッケージされた「ツアー」での参加		
上記形態での体験として、どのくらいの体験予算が妥当だと思いますか？				10,000 - 15,000円		
訪日時に、このようなサイクリング体験をしたいときにあなたはどのようにして情報収集をしますか？				<input type="checkbox"/> 知人/友人/家族の口コミ <input type="checkbox"/> 検索エンジン <input type="checkbox"/> 旅行会社/旅行代理人		
上記の情報源でリサーチする際に、最も重視する情報はどれか教えてください。				<input type="checkbox"/> 価格（割引情報含む） <input type="checkbox"/> 口コミの評価 <input type="checkbox"/> 体験中の写真・動画 <input type="checkbox"/> その他（人からの推薦）		
■このツアーの良いところ悪いところをそれぞれ3つ書いてください。				<良いところ> ①景色が良い ②親切にサポートしてくれるガイドがいる ③コースを最後まで自転車に乗れなかったら使える車がある事 <悪いところ> ①実際のツアーを開始する前に、人々が最初にそれに慣れるように、約10分または20分間練習できる簡単な練習エリアがあればもっと良かったです。 ②参加者が事前に分かるように、目的地に上り坂と下り坂であるという案内があればもっと良かったです。 でもとにかく参加者をサポートする車があったので大丈夫でした。		
■このツアーで立ち寄った「良いスポット2」と「ワーストスポット2」を書いてください。				<ベスト> 富士山を見下ろせ、狩野川をサイクリングする景色。 <ワースト> 特に悪いところは思い浮かびません。		
■本ツアーであなたが価値を感じたものとして、それぞれの項目に当てはまる評価を教えてください。 (1) まったく価値を感じない (5) 強く価値を感じる				<input type="checkbox"/> 電動スポーツ自転車のレンタルがある (5) <input type="checkbox"/> 専属ガイドのアテンドがある (5) <input type="checkbox"/> サポートカーが帯同している（荷物預けや途中リタイアができる） (5) <input type="checkbox"/> 美しい景観を楽しめる (5) <input type="checkbox"/> 土地ならではの食を楽しめる (4) <input type="checkbox"/> その土地の文化や歴史を感じられる (5)		
■今回の1 DAYツアーにお金を払うとしていくらぐらいであれば、参加したいと思いますか？				10,000円		
■本ツアーをあなたの国の友人や家族にどの程度推奨したいですか？				推薦度：10 理由：美しい景色と組織されたツアー。ガイドとツアー主催者は親切で、英語を話します。疲れたり自転車に乗れない時のために「サポートカー」が帯同しています。		
■本ツアーをあなたの国の誰かに推奨するとして—どんな人に推奨しますか？ お勧めする人の人物像を教えてください。 —その人にツアーどのように伝えてお勧めしますか？				人物像：自転車が好きで、美しい景色を見たり行ったりするのが好きな人。 伝え方：ツアー中の写真を見せます。私は実際の話をして、ツアーを試すために彼らをさらに誘惑します。		
■今日日本でやりたいと思っているサイクリングコースはありますか？ —もしYesなら、それは具体的にどんなルートですか？				Yes 地域：江の島の富士山を見下ろす上り坂や下り坂が少ないエリアや交通の少ないところに行きたいです。		

## 4-2.分析(海外向けツアー)



# ツアー④伊豆いち\_分析

日本でサイクリングする際に「欠かせない」と感じるものを教えてください。	日本でサイクリングする際に、どのような参加形態を希望しますか？	上記形態での体験として、どのくらいの体験予算が妥当だと思いますか？	訪日時に、このようなサイクリング体験をしたいときにあなたはどのようにして情報収集をしますか？	上記の情報源でリサーチする際に、最も注視する情報はどれか教えてください。
<input type="checkbox"/> 「レンタサイクル」の貸し出し <input type="checkbox"/> 安全に整備された「サイクリングロード」 <input type="checkbox"/> 観光名所が示された「サイクリングMAP」	機材や必要な情報はパッケージされているが、走行はセルフで自由にできる「セミセルフ」での参加	15,001円～20,000円	<input type="checkbox"/> 検索エンジン <input type="checkbox"/> 旅行雑誌・旅行ガイドブックなどの書籍	<input type="checkbox"/> 価格（割引情報含む） <input type="checkbox"/> 体験で得られるストーリー（文化・背景など） <input type="checkbox"/> アクセスの平易さ（送迎など含む）
<input type="checkbox"/> 「レンタサイクル」の貸し出し <input type="checkbox"/> 観光名所が示された「サイクリングMAP」 <input type="checkbox"/> サイクリング行程をプランニングしてくれる「コンシェルジュ」 <input type="checkbox"/> 一緒に走行し現地をアテンド・解説してくれる「サイクリングガイド」 <input type="checkbox"/> 途中でリタイアできる「サポートカー」	行程・機材・飲食・走行サポート・送迎などがパッケージされた「ツアー」での参加	10,001円～15,000円	<input type="checkbox"/> 知人/友人/家族の口コミ <input type="checkbox"/> 旅行会社/旅行代理人 <b>※手書きで旅行サイトとありました。</b>	<input type="checkbox"/> 価格（割引情報含む） <input type="checkbox"/> 体験中の写真・動画 <input type="checkbox"/> アクセスの平易さ（送迎など含む）
<input type="checkbox"/> 「レンタサイクル」の貸し出し <input type="checkbox"/> サイクリング行程をプランニングしてくれる「コンシェルジュ」 <input type="checkbox"/> 途中でリタイアできる「サポートカー」 <input type="checkbox"/> 宿泊地から集合場所までの「送迎サービス」	機材や必要な情報はパッケージされているが、走行はセルフで自由にできる「セミセルフ」での参加	3,001円～5,000円	<input type="checkbox"/> 知人/友人/家族の口コミ <input type="checkbox"/> 検索エンジン	<input type="checkbox"/> 価格（割引情報含む） <input type="checkbox"/> 体験中の写真・動画 <input type="checkbox"/> その他（ブランド）
<input type="checkbox"/> 「レンタサイクル」の貸し出し <input type="checkbox"/> 道程を誘導してくれる「ナビゲーション」 <input type="checkbox"/> 一緒に走行し現地をアテンド・解説してくれる「サイクリングガイド」 <input type="checkbox"/> 途中でリタイアできる「サポートカー」 <input type="checkbox"/> 宿泊地から集合場所までの「送迎サービス」	行程・機材・飲食・走行サポート・送迎などがパッケージされた「ツアー」での参加	20,001円～25,000円	<input type="checkbox"/> 知人/友人/家族の口コミ <input type="checkbox"/> インフルエンサーの口コミ <input type="checkbox"/> 検索エンジン <input type="checkbox"/> 旅行会社/旅行代理人	<input type="checkbox"/> 価格（割引情報含む） <input type="checkbox"/> 口コミの評価 <input type="checkbox"/> アクセスの平易さ（送迎など含む） <input type="checkbox"/> 予約方法
<input type="checkbox"/> 安全に整備された「サイクリングロード」 <input type="checkbox"/> 観光名所が示された「サイクリングMAP」 <input type="checkbox"/> 道程を誘導してくれる「ナビゲーション」 <input type="checkbox"/> サイクリング行程をプランニングしてくれる「コンシェルジュ」 <input type="checkbox"/> 一緒に走行し現地をアテンド・解説してくれる「サイクリングガイド」 <input type="checkbox"/> 途中でリタイアできる「サポートカー」	行程・機材・飲食・走行サポート・送迎などがパッケージされた「ツアー」での参加	10,000 - 15,000円	<input type="checkbox"/> 知人/友人/家族の口コミ <input type="checkbox"/> 検索エンジン <input type="checkbox"/> 旅行会社/旅行代理人	<input type="checkbox"/> 価格（割引情報含む） <input type="checkbox"/> 口コミの評価 <input type="checkbox"/> 体験中の写真・動画 <input type="checkbox"/> その他（人からの推薦）



- ・日本でのサイクリングには「自然」「文化」を魅力に感じている。
- ・日本でのサイクリングに求めていることは「レンタサイクル」「サポートカー」が多い。
- ・サイクリングガイドの有無は意見が分かれたが、情報やレンタサイクルをパッケージとして商品化する需要はあると推察できる。

# ツアー④伊豆いち\_分析

■このツアーの良いところ悪いところをそれぞれ3つ書いてください。	■このツアーで立ち寄った「良いスポットベスト2」と「ワーストスポットベスト2」を書いてください。	■本ツアーであなたが価値を感じたものとして、それぞれの項目に当てはまる評価を教えてください。 (1) まったく価値を感じない～ (5) 強く価値を感じる
<良いところ> ①経験があるガイドさんがいる ②計画コースがある ③景色が美しい <悪いところ> ①普段スポーツしていない人に難しいが、運動を目的にハイキングしている人にとっては簡単すぎる。 ②ハイキング以外の活動が少ない。 ③後半の景色は前半の素敵な富士山より美しくなく、疲れた参加者にとってあまり注目するものがない。	<ベスト> ①富士山 ②狩野川が眺められる <ワースト> 修善寺（駅のみでフリー活動し、案内がないので潜在的なスポットもわからない） ②道の駅伊豆月ヶ瀬の食べ物がおいしくない。	<input type="checkbox"/> 電動スポーツ自転車のレンタルがある (5) <input type="checkbox"/> 専属ガイドのアテンドがある (5) <input type="checkbox"/> サポートカーが帯同している（荷物預けや途中リタイヤができる） (4) <input type="checkbox"/> 美しい景観を楽しめる (5) <input type="checkbox"/> 土地ならではの食を楽しむ (3) <input type="checkbox"/> その土地の文化や歴史を感じられる (3)
<良いところ> ①サイクリングに必要なものがすべて用意されていたこと（自転車、ヘルメット、手袋等） ②電動アシスト自転車が素晴らしいこと（上り坂がとてつもなく楽にこげました） ③どこに行けばいいかを正確に知っているツアーガイドがいることで、旅がとてもリラックスしたものになったこと（道順などを心配する必要がない）。 ④車が同行していることで、サポートが必要になったり、やめたくなったりしても（何人かのメンバーがそうでした）、まったく問題ないという安心感がありました。 <悪いところ> 今回の旅は、危険になるかもしれない山を自転車で登ろうとしていた私が望むようなサイクリングの旅だと感じたので、悪いところは思いつきません。思いつく唯一のポイントは、止まりたい場所で止まるタイミングを決める自由度が低いことですが、この旅の場合はガイドの案内に任せて良かったと思います。	<ベスト> ①富士山と湾が見える山の頂上と、川と山（山の名前は忘れました）のそばにあるツアーの最後の平坦な場所です。 <ワースト> ①下り坂でのサイクリングはちょっと怖かったです。風が強く冷たく吹いていたので手が凍えて固まってしまいました。 ②轟音を立てて通り過ぎるバイクが怖かったです。	<input type="checkbox"/> 電動スポーツ自転車のレンタルがある (5) <input type="checkbox"/> 専属ガイドのアテンドがある (4) <input type="checkbox"/> サポートカーが帯同している（荷物預けや途中リタイヤができる） (3) <input type="checkbox"/> 美しい景観を楽しめる (5) <input type="checkbox"/> 土地ならではの食を楽しむ (3) <input type="checkbox"/> その土地の文化や歴史を感じられる (3)
<良いところ> ①スタッフがツアーに同行するところ ②たくさんの自然を見ることができる ③スタッフが親切 <悪いところ> ①体力が追いつくかが不安 ②全てのスケジュールが具体的にわからない	<ベスト> ①山頂 ②富士山 <ワースト> 特にな	<input type="checkbox"/> 電動スポーツ自転車のレンタルがある (5) <input type="checkbox"/> 専属ガイドのアテンドがある (3) <input type="checkbox"/> サポートカーが帯同している（荷物預けや途中リタイヤができる） (5) <input type="checkbox"/> 美しい景観を楽しめる (5) <input type="checkbox"/> 土地ならではの食を楽しむ (5) <input type="checkbox"/> その土地の文化や歴史を感じられる (3)
<良いところ> ①途中で辛くなったら車の中で休む事ができた ②ガイドが親切でプロフェッショナルだった ③自然の景観を楽しめた <悪いところ> ①サイクリング初歩者/ビギナーにはハードスケジュールだった ②自転車の操作法が少し難しかった ③下り坂がとても怖かった	<ベスト> ①神之川 ②全てのフォトスポット <ワースト> ①全ての下り坂 ②急な上り坂	<input type="checkbox"/> 電動スポーツ自転車のレンタルがある (5) <input type="checkbox"/> 専属ガイドのアテンドがある (5) <input type="checkbox"/> サポートカーが帯同している（荷物預けや途中リタイヤができる） (5) <input type="checkbox"/> 美しい景観を楽しめる (5) <input type="checkbox"/> 土地ならではの食を楽しむ (3) <input type="checkbox"/> その土地の文化や歴史を感じられる (2)
<良いところ> ①景色が良い ②親切にサポートしてくれるガイドがいる ③コースを最後まで自転車で乗れなかったら使える車がある事 <悪いところ> ①実際のツアーを開始する前に、人々が最初にそれに慣れるように、約10分または20分間練習できる簡単な練習エリアがあればもっと良かったです。 ②参加者が事前に分かるように、目的地に上り坂と下り坂であるという案内があればもっと良かったでしょう。でもとにかく参加者をサポートする車があったので大丈夫でした。	<ベスト> 富士山を見下ろせ、狩野川をサイクリングする景色。 <ワースト> 特に悪いところは思いつかない。	<input type="checkbox"/> 電動スポーツ自転車のレンタルがある (5) <input type="checkbox"/> 専属ガイドのアテンドがある (5) <input type="checkbox"/> サポートカーが帯同している（荷物預けや途中リタイヤができる） (5) <input type="checkbox"/> 美しい景観を楽しめる (5) <input type="checkbox"/> 土地ならではの食を楽しむ (4) <input type="checkbox"/> その土地の文化や歴史を感じられる (5)

・富士山及び狩野川の景観が高評価であった。

・サイクリングガイドとサポートカーについても評価が高い。

・一方、急な下り坂や上り坂へのマイナス評価が目立つ結果となった。

・サイクリング初心者にはレクチャー含めて難易度が高いという意見も。



# ツアー④伊豆いち\_分析

■ ④回の1 DAYツアーにお金を払うとして いくらぐらいであれば、参加したいと思いますか？	■ 本ツアーをあなたの国の友人や家族にどの程度推奨したいですか？	■ 本ツアーをあなたの国の誰かに推奨するとして —どんな人に推奨しますか？ —お勧めする人の人物像を教えてください。 —その人にツアーのように伝えてお勧めしますか？	■ 今日日本で行きたいと思っている サイクリングコースはありますか？ —もしYesなら、それは具体的にどんなルートですか？
伊豆のホテルの状況次第で15000円から20000円まで。 ほかの地域（東京・横浜など）の場合は移動費用も考えて15000円。	推薦度：8 理由：個人的にはいいと思います。初めの時の富士山の絶景は本当に素敵です。その後の文化的風景も自然景観もとても美しいです。でも、普段はスポーツをしており、家族や友達もスポーツとハイキングも好きなので、もっと難しいコースを挑戦したいです。普段はスポーツしているが、ほとんどハイキングをしていない方にとっては、言葉が通じるなら9点をつけてもいいと思います。	人物像： ジョギング、トレーニングなどの日常スポーツ経験あり、自転車に乗れるが、運動目的で短～中距離のバイキングしたことがない人。 伝え方： 絶景をみることができ、少し難しいが、成功に挑戦したコースで、文化的な景色、確実の安全保障—いつでも支援してくれるサポートカー、万全な設備があり、経験豊かなガイドさんがいます。	Yes 地域：琵琶湖、霞ヶ浦 経験：美しい景色とハイキング体験 理由：有名な旅行地で、緩やかな道を走れ、どこでも休憩できる街だから。
10,000円～15,000円	推薦度：10 理由：10ですが、勧める人は選びます。サイクリングルートは簡単ではなく、特に最初の部分は交通量の多い山を登り、交通量の多い山を下ります。グループの中の一人のサイクリストが道の真ん中にハンドルを切っていたのがちょっと気になりました。ですので、このツアーは少なくともある程度自転車に乗った経験がある人向けだと思います。景色はとても素晴らしい、スカイラインが多くのサイクリストのバケットリストに入っている理由がわかりました。サイクリングをしている友人には、ぜひこのサイクリングルートをお勧めしたいと思います。	人物像： 旅の前半は経験豊富なサイクリストにぴったりです。後半（かなり平坦なコース）は、初心者にもぴったりです。 伝え方： このサイクリングツアーは、自然が好きで、東京/大阪のようないつもの都市的なツアーから抜け出したい人、体調が良くアクティブなライフスタイルを送っている人に向いています。いつもの観光地では決して見られない素晴らしい富士山の景色を見たいと思っている方に、このツアーをお勧めします。このツアーでは、装備やルートについて心配する必要はありません。自転車会社がほとんどのことをやってくれますので、計画を立てるのはとても簡単で面倒くさいことはありません。あとは参加するだけです！	Yes しかし、他にどのようなサイクリングスポットがあるのかわかりません。難しいアップダウンを含めてこのサイクリングツアーを最後までやり遂げることができましたが、自分が経験豊富なサイクリストだとは思っていません。でも、サイクリングでもっと日本を見たいと思っています。そのためには、もっとたくさんのサイクリングのブログを読んで、どこがよいサイクリングスポットなのかを知る必要があります。私がサイクリングをする理由は、健康的でアクティブな移動手段であり、歩くよりもたくさんの距離を移動でき、車よりも自然を体験でき、好きな時に立ち止まれるからです。私はランニングが好きなので、それも観光には良い方法ですが、サイクリングはランニングよりも多くの距離を移動することができます。
3-5000円	推薦度：8 理由：美しい景色が見られるし、旅行中に運動できるから。	人物像： アウトドアが好きな人。 伝え方： 話だけでシェアできる。	Yes 地域：北海道 経験：大自然の中で自転車を漕いで楽しめる 理由：北海道の大自然の景色が大好きです
20,000円	推薦度： 理由：少し大変ではあるが伊豆の素晴らしい自然と一体となってサイクリングができる。E-bikeがあって楽に旅行できる。	人物像： 自然が好きで、普段運動を楽しむ人、都市の生活から解放されたい人 伝え方： こちらはどのような意味がわかりません…。 手段のことを言うのでしたらソーシャルメディア/メッセージを推薦します。	Yes 地域：東京皇居近隣 経験：皇居近隣ランニングコースをサイクリングで楽しみたい 理由：東京の中心地を見て楽しめるから
10,000円	推薦度：10 理由：美しい景色と組織されたツアー。ガイドとツアー主催者は親切で、英語を話します。疲れたら自転車に乗れない時のために「サポートカー」が常同しています。	人物像：自転車が好きで、美しい景色を見たり行ったりするのが好きな人。 伝え方：ツアー中の写真を見せます。私は実際の話をして、ツアーを試すために彼らをさらに誘惑します。	Yes 地域：江の島や富士山を見下ろすがより坂や下り坂が少ないエリアや交通の少ないところに行きたいです。

CHECK!



- ・魅力的で人に勧めたい内容のツアーであることは一致するも、コースの難易度が高いため「勧める人を選んでしまう」といった意見もあった。
- ・ツアー単体で1万円～1万5000円あたりの価格設定が妥当と推察できる。

## 4-2. ツアー商品(海外向けツアー)

## 【サイクルボールアドバイザー】

---

旅行商品化にあたっての資料



# いずいちモニターツアー（インバウンド対象）



## いずいちツアー所感

■インバウンド参加者向けツアーのため、在日外国人の方が参加しました。西伊豆スカイラインの存在はお一人しか知らないご様子でしたが「富士山」が綺麗に見ることができたため喜ばれていました。逆にいうと**富士山が見えるコース**であれば西伊豆スカイラインである必要性が無いようにも感じています。西伊豆スカイラインを走るコースにするのであればターゲットを明確にサイクリスト層にする必要があります。

■今回の参加者はスポーツバイクに乗車経験がない方々でしたので、安全性の観点から**ガイド、サポートカーは必須**でした。車通りが多く、安全性担保が難しいコースであったため、初心者層をターゲットにするのであればより配慮が必要かと思います。

■道の駅月ヶ瀬で自由な昼食を取りましたが伊豆の名産である、**わさび**など日本食を味わえる内容にアレンジするとより喜ばれると感じました。

■**狩野川**沿いは安全性に走行でき、日本の原風景「Beatiful JAPAN」を体験することができたため大変喜ばれていました。富士山、日本の原風景などを組み合わせた伊豆ならではの魅せ方を自転車を通じて体験頂けると実感しました。



# 交通手段

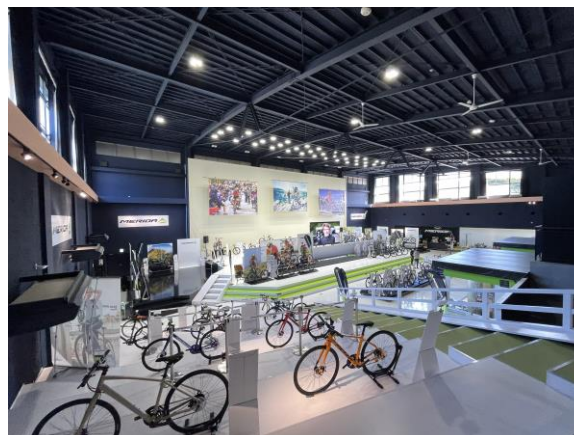
スタート/ゴール地点のMERIDA XBASE（田京駅）までのアクセスは比較的良いため参加しやすい立地にあると思います。

東京からのアクセス例

東京駅（JR新幹線こだま）>> 三島駅（伊豆箱根鉄道駿豆線）>>  
田京駅>> MERIDA XBASE

所要時間：約2時間

1都3県にお住まいの方は電車・自家用車・バスと交通手段が様々あるため、  
ランドパッケージプラン（現地の宿泊＋イベント費）での展開が望ましいです。



# 宿泊

MERIDA XBASE周辺にはHESO HOTELがありますが会議室をリノベーションした作りのため、インバウンド向けにはオススメできません。3km離れますが旅館をリノベーションしたサイクリングホテル、**コナステイ伊豆長岡**がオススメです。

ツアー化するには下記注意する必要があります。

- ・XBASEからの移動距離があるため車輸送またはスタート/ゴール場所の変更が必要
- ・朝食・夕食プランの有無※朝食付きプラン造成が望ましいです。



## 食事・周辺環境

MERIDA XBASE周辺には道の駅伊豆のへそ内にあるバイキング施設GKB（コロナにより営業休止中）やリニューアルオープンしたいちご専門店BonBonBERRYがあります。  
その他にはチェーン店舗やスーパー、コンビニもございます。



# ターゲット設定

---

## 年齢層、属性

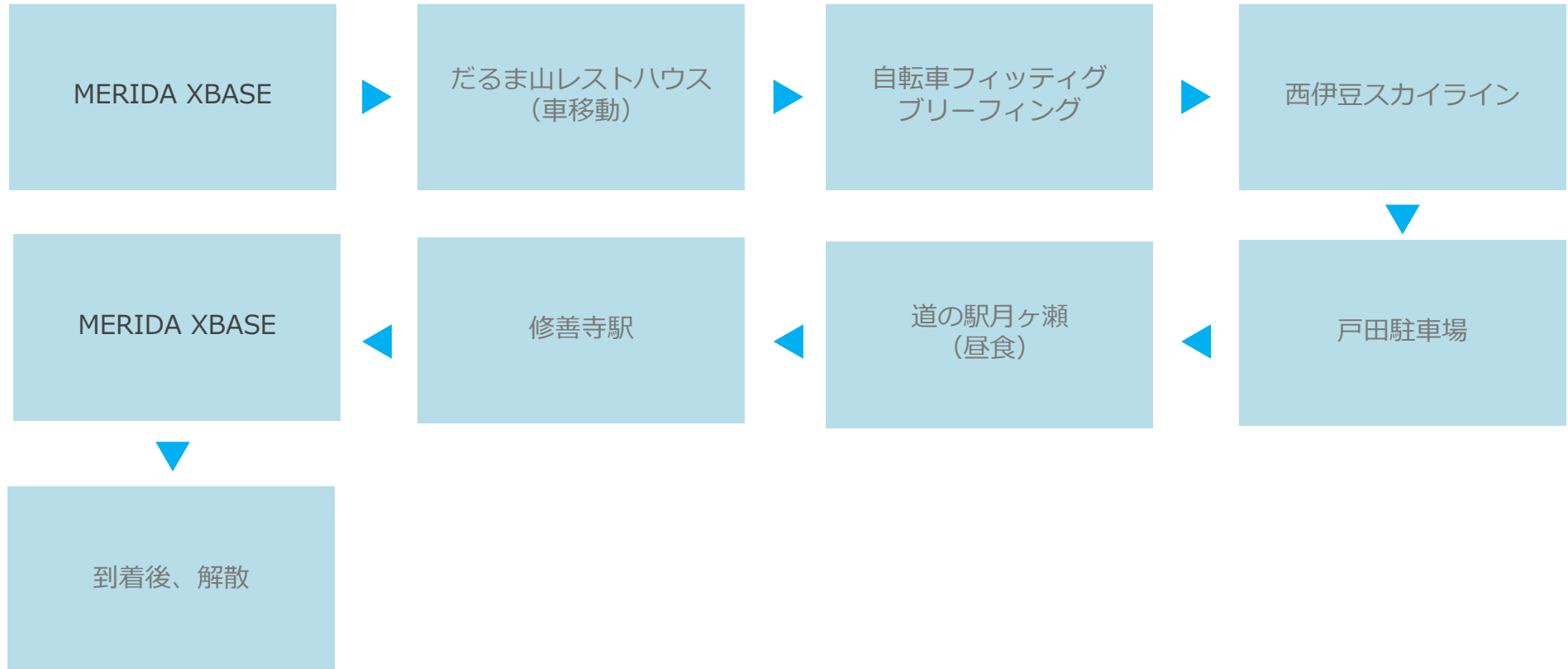
- 30～60代のサイクリングファン層（レース志向低い）
- 30～60代のサイクリングイベント・レース層（レース志向高い）

## エリア

- ・ アジア（台湾、中国、香港）

熟練度の強弱はありますが、**普段からスポーツバイク乗るサイクリスト**がターゲットとなります。伊豆ならではの富士山や狩野川を掛け合わせ**日本の美しい風景の訴求**、わさびを使った**食の体験**などを**英語対応サイクリングガイド**がサポートすることができればコンテンツとして成り立つと感じています。

# プラン案/スケジュール (モニターツアーと同内容の場合)



	モニターツアーの内容に沿った場合（宿泊なし）	宿泊付きツアー	宿泊・交通付きツアー
ツアー代金（概算）	25,000円	35,000円	45,000円
最少催行人数	8人	8人	8人
含まれるもの	レンタサイクル・サポートカー1台・昼食/補給・ガイド2名諸経費（レンタサイクル1台、昼食、移動費、宿泊代）	宿泊費・レンタサイクル・サポートカー1台・昼食/補給・ガイド2名諸経費（レンタサイクル1台、昼食、移動費、宿泊代）	交通費・宿泊費・レンタサイクル・サポートカー1台・昼食/補給・ガイド2名諸経費（レンタサイクル1台、昼食、移動費、宿泊代）

※御社スタッフが2名が同行することを想定しています。弊社スタッフの諸経費は含まれておりません。

※交通費は東京駅から新幹線利用で換算しています。

※ツアー造成、実施時期により料金変動致します。あくまでも概算料金となります。