

写

事 務 連 絡
令和 8 年 4 月 10 日

文部科学省総合教育政策局
男女共同参画共生社会学習・安全課 御中

国土交通省水管理・国土保全局防災課
気象庁総務部企画課
国土地理院応用地理部

国土交通省が行う防災教育の取組の周知について（協力依頼）

平素より国土交通省の業務にご理解とご協力を賜り厚くお礼申し上げます。

近年頻発する自然災害から命を守るため、一人一人が災害時において適切な避難行動により安全を確保し、日頃から災害に備えておくことが重要です。

国土交通省では、児童・生徒が自発的に学習することができる、防災学習のためのWEBサイトやツールを多数公開しています。下記及び添付資料について、貴省の関係機関へ周知していただきますようお願いいたします。

具体的な内容としては、理科、社会や総合的な学習等の授業において、自然災害のメカニズムや身近な地域における災害、「自らの命は自らが守る」ための行動や備え、行政等の災害対応、社会参画等を学習することのできる教材や教員の方々にも参考としていただきたい最新の施策の取組状況などを公開しています。また、気象や地理に関する学習素材や、災害写真、動画も多く掲載しています。

なお、国土交通省は全国に地方支分部局がある特性を生かし、地域の特色を取り入れた出前講座を実施することが可能ですので、ぜひご活用下さい。以下の防災学習ポータルサイトに国土交通省防災教育担当窓口一覧（地方整備局等）が載っております。

【今回紹介する学習サイト】

- ・ 防災学習ポータルサイト（国土交通省、添付 P1,2)

<https://www.mlit.go.jp/river/bousai/education/>

- 全国各地の災害に関する写真・動画を多数掲載（地域検索可能）

※単元・学年・学習内容に沿ったコンテンツを掲載

- ・ 防災教育に使える副教材・副読本ポータル（気象庁、添付 P3,4,5)

<https://www.jma.go.jp/jma/kishou/knownow/fukukyouzai/index.html>

- 防災教育に活用いただける各種教材、動画、ワークシート等を多数掲載

- ・地理教育の道工具箱（国土地理院、添付 P,6,7,8,9）
<https://www.gsi.go.jp/CHIRIKYOUIKU/index.html>
 - 地理院地図< <https://maps.gsi.go.jp/>>を活用した具体的な素材が豊富
- ・防災用語ウェブサイト（水害・土砂災害）（国土交通省）
<https://www.river.go.jp/kwabou/glossary/pc/top>
 - 水害・土砂災害に関する用語をイラストとともに分かりやすく解説
- ・流域治水カワナビ（国土交通省、添付 P10）
<https://www.mlit.go.jp/river/kawanavi/>
 - 水害への備えの呼びかけや水辺の楽しみ方等の記事掲載
- ・NIPPON 防災資産（国土交通省、添付 P11,12）
<https://www.mlit.go.jp/river/bousai/bousai-shisan/index.html>
 - NIPPON 防災資産の制度概要や認定案件の紹介を掲載
- ・河川環境教育ポータルサイト（国土交通省、添付 P13）
<https://www.mlit.go.jp/river/kankyo/play/sozai.html>
 - 河川環境教育に関する教材や資料を多数掲載
- ・河川水難事故防止ポータルサイト（国土交通省、添付 P13）
<https://www.mlit.go.jp/river/kankyo/play/anzenriyou.html>
 - 河川の水難事故防止に関する教材や資料を多数掲載

【今回紹介するツール】

- ・小中学生向けマイ・タイムライン検討ツール～逃げキッド～（国土交通省、添付 P14,15）
<https://www.mlit.go.jp/river/bousai/main/saigai/tisiki/syozaiti/mytimeline/index.html>
 - 簡単かつ短時間で小中学生でもマイ・タイムライン※の骨格を学べるツール
 - ※マイ・タイムラインとは、ハザードマップで水害リスクを確認し、大雨の際に、住民一人ひとりの家族構成や生活環境に合わせて、「いつ」・「何をするのか」をあらかじめ時系列で整理した自身の防災行動計画
- ・気をつけ妖怪カード（国土交通省、添付 P16）
<https://www.mlit.go.jp/river/bousai/main/saigai/tisiki/syozaiti/mytimeline/index.html>
 - 子ども向けに作成された「妖怪キャラクター」に紐づけて自分の住む場所の水害リスク（ハザードマップの浸水深等）を確認

【問い合わせ先】

<全体について>

国土交通省水管理・国土保全局防災課 渡辺、福田

TEL : 03-5253-8438 (直通)

mail : watanabe-r96ez@mlit.go.jp、fukuda-j258@mlit.go.jp

<気象に関することについて>

気象庁総務部企画課 地域防災企画室 前田、伊藤

TEL : 03-6758-3900 (内線 : 2370、2213)

mail : roku.maeda@met.kishou.go.jp、ito_t@met.kishou.go.jp

<地理に関することについて>

国土地理院応用地理部 防災・地理教育支援事務局 大塚、三谷、勝田

TEL : 029-864-1111 (内線 : 6122)

mail : gsi-bousaichirikyoku-2@gxb.mlit.go.jp



災害時の危険な状況や気をつけるべきポイントを楽しく学べる「**防災カードゲーム**」、授業を補完する「**動画**」、防災教育を行う教員のための「**ガイドブック**」もこのサイトに！！



▲防災カードゲーム
「このつぎなにがおきるかな？」



▲子ども向け動画
「災害から身を守る」



▲子ども向け動画
「流れる水の働きと土地の変化」



▲教員のためのガイドブック
「いのちを守る 教員のためのブックレット」

防災学習ポータルサイト 検索

URL: <https://www.mlit.go.jp/river/bousai/education/index.html>



- 過年度に実施したアンケート結果等から、コンテンツの充実を実施・効果的な広報手法を検討
- 既存コンテンツから設問し、主に小学校高学年向けの「防災学習クイズ」を作成
→クイズ形式で楽しみながら防災リテラシーの向上を促し、サイト内の関連コンテンツも紹介

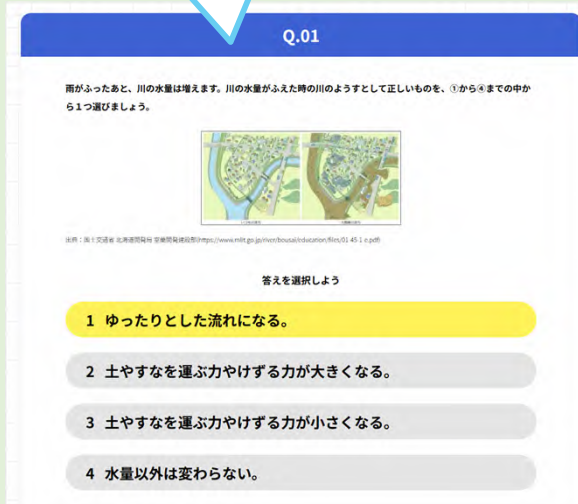
防災学習クイズ



- ☆2種類のモードから選択☆
- ・おためしモード(4問)
 - ・じっくりモード(20問)

選択式で
クイズを解答

正誤・採点
解説を確認



サイト内関連コンテンツの紹介



- ✗ 1 ゆったりとした流れになる。
- 2 土やすなを運ぶ力やけずる力が大きくなる。
- 3 土やすなを運ぶ力やけずる力が小さくなる。
- 4 水量以外は変わらない。

解説

川の水量がふえると、川の流れは速くなります。そして、土やすなを運んだりけずったりする働きが大きくなります。その結果、水害が引き起こされることがあります。



目指せ
全問正解！

【関連単元】
小学校5年理科「流れる水の働き」

オススメコンテンツで確認

小学校5年理科動画「流れる水の働き」
0分00秒「5年生理科流れ」



防災教育に活用いただける各種教材、動画、参考資料などについてのリンク集です
<https://www.jma.go.jp/jma/kishou/known/fukukyozai/index.html>

掲載内容

- [防災教材集](#) …① 防災教育において、特に有効と考える教材を紹介します。
- [動画集](#) …② 授業等で特に活用いただきたい動画を集めました。
- [参考資料集](#)

①防災教材集



[大雨からの避難を学ぶ ～あなたの命、あなたの大切な人の命を守るeラーニング教材～](#)
 台風・豪雨から「自らの命は自らが守る」基本的な知識ととるべき行動を学びます。難しく考えず、気軽に始めよう。

動画とワークシートで基本的な知識ととるべき行動を学びます

大雨の時にどう逃げる

自らの命は自らが守る

「避難」の基本

身近な災害リスクを学び、的確な避難行動をとる

動画教材

いざというときにためにひとり一人の「避難行動」を整理

ワークシート

「自らの命は自らが守る」 基本的知識を身に付ける	約17分	いざというときにためにひとり一人の「避難行動」を整理	約30分
大雨の時に... 「どこが危ない？」がわかる 「どこに逃げる？」がわかる 「何をしたらいい？」がわかる 「いつ避難したらいい？」がわかる	 動画教材を視聴	自分の... 「災害リスク」がわかる 「避難場所」がわかる 「避難にかかる時間」がわかる 「避難のタイミング」がわかる	 ワークシートに記入

別の防災研修、学習の前にこれだけやる！ → 「避難」の知識がある方は、ここから！

1時間の研修にピッタリ！

→ 一歩進んで、誤解や疑問、不安を解消

作成したワークシートを持ち寄って、みんなで意見交換

みんなと...
意見交換して、自分の避難を再確認！理解を深める！
WEB会議、または三密を避ける慣れた方法で実施。

約30分
～40分

 グループワークを実施

みんなで見守り！

みんなで見守り！

みんなで見守り！



未来へのきずな みやぎ防災教育副読本 【北海道】	防災ノート～災害と安全～ 【東京都】	命を守るためにあなたならどうする？ 【鹿児島県】	防災教育支援 【山形地方気象台・山形県】
スマホでわかる！ 気象災害から命を守ろう!!	大雨防災ワークショップ 津波マニュアル		

①防災教材集

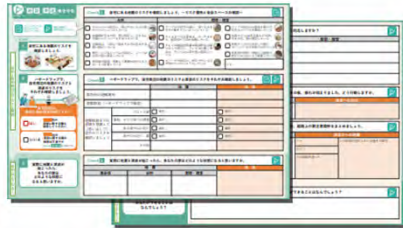
基本的な知識と取るべき行動を学べるeラーニング教材

地震・津波から命を守る

動画とワークシートで基本の知識と対応を整理しましょう



動画教材



ワークシート

命を守るための
基本の知識を身に付ける

約20分

地震・津波について…
「どんなことが起こる？」がわかる
「どこが危ない？」がわかる
「どう情報を使えばいい？」がわかる
「何をしたらいい？」がわかる



いざというときのために
「防災対応」を整理

約30分

自分の…
「災害リスク」がわかる
「避難場所」がわかる
「情報を見聞きした時の対応」がわかる
「日頃からの備え」がわかる



別の防災研修、学習の前にこれだけやる！

防災対応の知識がある方は、ここから！

1時間の研修にピッタリ！

一歩進んで、誤解や疑問、不安を解消しましょう



作成したワークシートを
持ち寄って、意見交換

約30~40分

みんなと…
意見交換して、自分の防災対応を再確認！
様々な意見を聞いて、より理解を深める！
WEB 会議などのツールも活用して、
みんなが取り組みやすい方法で実施。



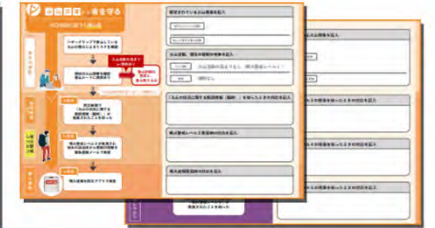
基本的な知識と取るべき行動を学べるeラーニング教材

火山災害から命を守る

動画とワークシートで基本の知識と対応を整理しましょう



動画教材



ワークシート

命を守るための
基本の知識を身に付ける

約20分

火山災害について…
「どんなことが起こる？」がわかる
「どこが危ない？」がわかる
「どう情報を使えばいい？」がわかる
「何をしたらいい？」がわかる



いざというときのために
「防災対応」を整理

約30分

火山周辺での…
「災害リスク」がわかる
「避難場所」がわかる
「情報を見聞きした時の対応」がわかる
「日頃からの備え」がわかる

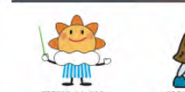


別の防災研修、学習の前にこれだけやる！

防災対応の知識がある方は、ここから！

1時間の研修にピッタリ！

一歩進んで、誤解や疑問、不安を解消しましょう



作成したワークシートを
持ち寄って、意見交換

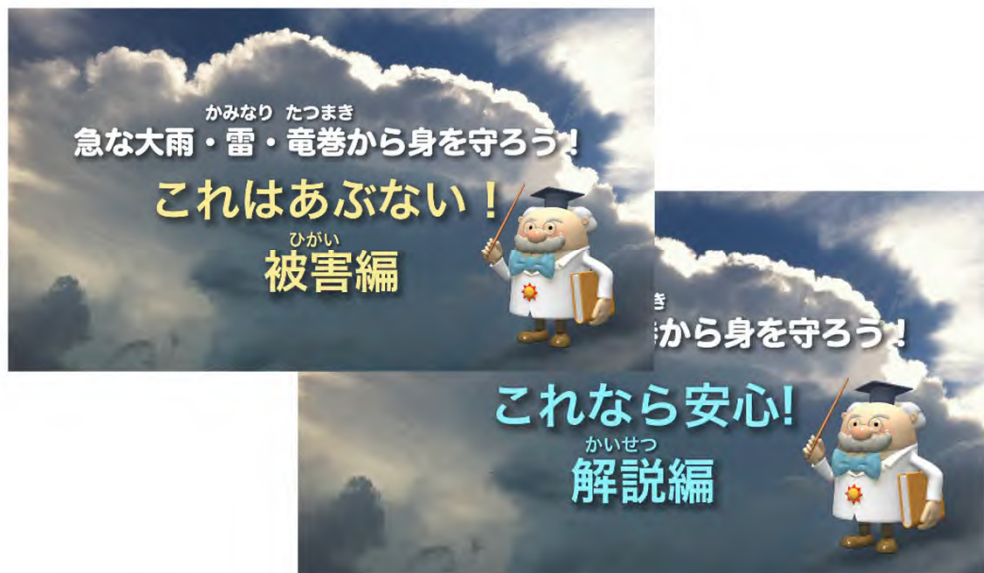
約30~40分

みんなと…
意見交換して、自分の防災対応を再確認！
様々な意見を聞いて、より理解を深める！
WEB 会議などのツールも活用して、
みんなが取り組みやすい方法で実施。



②動画集

● 急な大雨・雷・竜巻から身を守ろう



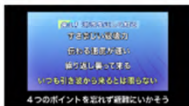
● 津波に備える



津波は何回も襲ってくる? 津波は何回も襲ってくるという特徴を、実際の映像等で解説しています。



津波の前に潮が引く? 津波の前に必ず潮が引くわけではないことを、アニメーションで解説しています。



津波に関する正しい知識のポイント 津波から命を守るために知っていただきたい、津波に関する正しい知識のポイントについて解説しています。



津波警報等の発表と伝達 津波警報等の発表作業や様々な伝達方法について、実際の映像等で解説しています。



津波からの避難 津波からの避難のポイントについて、訓練の映像を用いて説明しています。

● 津波からにげる

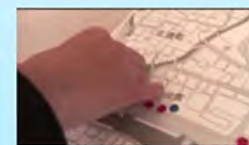
③ 津波クイズ (約4分)



津波に関する基礎的な知識を4つのクイズとして出題。回答は映像を交えて解説し、難解となりがちな内容を楽しみながら学ぶことができます。

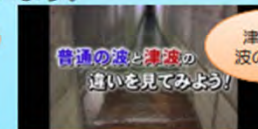
④ 防災マップを作ろう (約3分)

日ごろからの備えも重要です。「防災マップを作ろう」では、三重県尾鷲市立宮之上小学校で取組まれた防災マップの作成の事例を紹介。子ども達が町に出て、危険な場所を調べたり、調べた結果を地図上に示していく経過を紹介しています。



● 解説編 (本編と同じ約17分) 及び資料映像

ビデオがどのような内容か確認する際の参考としての「解説編」や、津波と普通の波の違い、避難訓練の取組みの様子などの映像を収録。事前の参考や個別説明の資料として活用されることを期待しています。



● ショート動画シリーズ「はれるんと地震を学ぼう！」

● ショート動画シリーズ「はれるんと目指そう！津波マスター」



「地理教育の道具箱」のリニューアル

- 「地理教育の道具箱」は地図や地理に関する学びに役立つ**300を超える各種コンテンツ**を掲載しているウェブサイトです。
- 各種コンテンツは**単元別一覧表**として整理しているため、学習段階毎に容易に探せます。
- 授業での活用方法を解説した研修動画や授業例も参照できます。
- 令和7年11月にウェブサイトのデザインをリニューアル！

／リニューアルしました！／



「地理教育の道具箱」

より多くの方に地理の授業や学習に役立てていただくためにウェブデザインを変更しました



地理教育の道具箱

ホバー時のアクションを追加

地理、防災を学びたい方向けに、国土地理院が作成した教材・素材や説明会・研修の資料を公開しています。本サイトで公開している情報は、国土地理院コンテンツ利用規約に従って自由に利用できます。

地理院地図の使い方 災害リスクを調べよう コラム 単元別一覧表 説明会・研修資料

コンテンツページTOPへ

5つのカテゴリ別にコンテンツを再整理

トップページ

教材一覧

地理院地図の使い方 災害リスクを調べよう コラム 単元別一覧表 説明会・研修資料

地理院地図の使い方

地理院地図

地理院地図の使い方

地理院地図を開いてみよう

地図に情報を重ねる

地図に情報を重ねる

コンテンツの概要がわかるようにサムネイルを表示

コンテンツページ

「地理教育の道具箱」 — 地理院地図の使い方 —

トップページ



地理教育の道具箱

地理院地図の使い方
災害リスクを調べよう
コラム
単元別一覧表
説明会・研修資料

コンテンツページTOPへ

or

コンテンツページ



教材一覧

地理院地図の使い方
災害リスクを調べよう
コラム
単元別一覧表
説明会・研修資料

地理院地図の使い方



地理院地図
地理院地図の使い方
地理院地図を開いてみよう
地図に情報を重ねる

地理院地図を使ってみよう



地理院地図を開いてみよう

- ① 国土地理院HPへアクセス
- ② 地理院地図を見るをクリック
- ③ 地理院地図のURLをコピー

地理院地図でどのようなことができるのか、例を交えながら解説しています。

距離を測る



距離を測る

例：2点間の距離を知りたい

目的地点までの距離を知りたい！簡単に東京からロサンゼルスまでの2点間の距離を測ってみよう。

- ①「ツール」をクリック
- ②「計測」をクリック
- ③「計測」ウィンドウが表示されます。「距離」が選択されていることを確認
- ④地理院地図上で「東京」を「クリック」して計測開始
- ⑤「ロサンゼルス」で「ダブルクリック」して計測終了

面積を測る



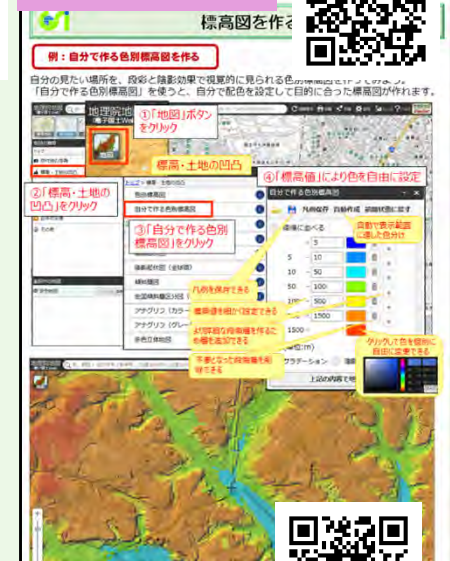
面積を測る

例：面積を知りたい

週末は西湖までドライブ。湖を一周してみたいけど、どれくらい歩けばいいのかわからなくて悩んでみよう。

- ①「ツール」をクリック
- ②「計測」をクリック
- ③「計測」ウィンドウが表示されます。「面積」が選択されていることを確認
- ④地理院地図上で始点を「クリック」
- ⑤終点で「ダブルクリック」して計測終了

標高図を作る



標高図を作る

例：自分で作る色別標高図を作る

自分の見たい場所を、図画と陰影効果で視覚的に見られる色別標高図「自分で作る色別標高図」を使うと、自分で配色を設定して目的に合った標高図が作れます。

- ①「地図」ボタンをクリック
- ②「標高・土地の凹凸」をクリック
- ③「自分で作る色別標高図」をクリック
- ④「標高値」により色を自由に設定

地形分類(白黒)の作り方



地形分類(白黒)の作り方

地理院地図 トップページ>その他>地理教育支援>地形分類(白黒)

自然地形(白黒):地形分類(自然地形)を白黒表示しています。白黒二色の階調で表示されています。人工改変地形(白黒):地形分類(人工改変地形)を白黒表示しています。白黒二色の階調で表示されています。

- ①「地形分類」をクリック
- ②「地形分類」ウィンドウが表示されます。「地形分類(白黒)」を選択されていることを確認

標準地図を非表示にすれば地形分類(白黒)のみを表示できます

「地理教育の道具箱」 — 災害リスクを調べよう —

地理院地図
の使い方

災害リスクを
調べよう

コラム

単元別一覧表

説明会・
研究資料

防災地理情報の活用や地形と災害の関連性などについて学べるコンテンツを掲載しています。

ハザードマップを広げて学習しよう！

ステップ①：災害種別を確認しよう

ハザードマップは、洪水や土砂災害など種別毎に作成されています。手元にあるハザードマップの災害種別は何か確かめよう。

他にも、高潮・内水・ため池などの種別もあるんだよ。

ステップ②：地図で位置を確認しよう（空間認知）

目標物となるランドマークを探して、学校や自分の家などが、どこにあるかハザードマップで探してみよう。

ハザードマップは地図がベースになっているから、空間認知は重要だよ。

豆知識

ハザードマップは、各市町村が作成します。土地の高さや土地の成り立ちなどの情報を基礎としています。

お家がある情報があっても、いまいちわからないかな？

ハザードマップは命を守る行動をとるために、大切な情報が書いてあるんだよ。

順番に見ていこう。

まずは、災害種別を確認して自分の知りたい場所を探してみよう。

ハザードマップを活用して
防災地理を学ぼう

！自然災害伝承碑を活用して災害を学ぶ！ ～火～

ステップ①

地理院地図を起動し次の2つの情報を表示
「自然災害伝承碑（火山災害）」
アクセス：地図 → 災害伝承・避難場所 → 自然災害伝承碑 → 自然災害伝承碑（火山災害）
「活火山分布（気象庁）」
アクセス：地図 → その他 → 地質関係の情報 → 活火山分布（気象庁）

ステップ②

地理院地図の計測機能を使って十勝岳と自然災害伝承碑の距離を計測
アクセス：ツール → 計測

20 kmも離れた場所に自然災害伝承碑があるのはどうしてだろう？

疑問

自然災害伝承碑を活用して
災害を学ぼう

一目瞭然！
イラストで学ぶ過去の災害と地形

水害の歴史

イラストで学ぶ過去の災害と地形

その他

災害リスクを調べるための各種防災地理情報等へのリンクも掲載！

ハザードマップポータルサイト
（国土交通省）

ハザードマップポータルサイトの
使い方（国土交通省）

自然災害伝承碑

自然災害伝承碑

ベクトルタイル（地形分類）

避難所・避難場

避難所・避難場所

「地理教育の道具箱」 - コラム・単元別一覧表 -

地理院地図
の使い方

災害リスクを
調べよう

コラム

単元別一覧表

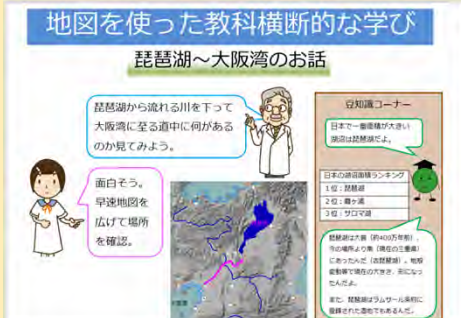
説明会・
研究資料

コラム

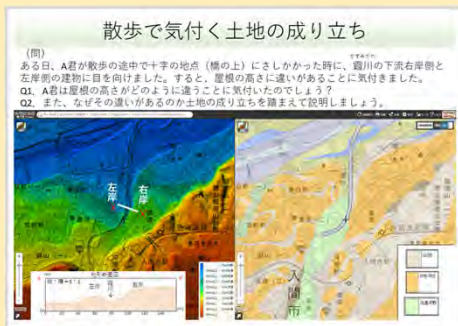
授業のネタとして活用
できるようなコンテンツを多数掲
載しています。
地理だけでなく、科目横断的な内
容のコンテンツも掲載しています。



地理院地図から考える貝塚の立地



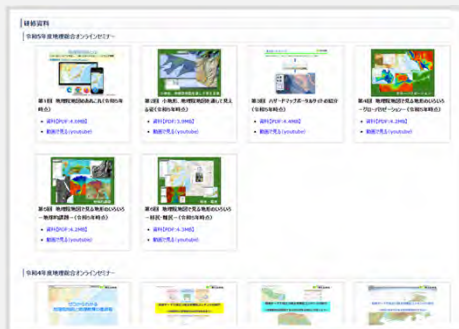
地図を使った教科横断的な学び
(琵琶湖～大阪)



散歩で気付く土地の成り立ち

説明会・研究資料

教科書会社への説明会や地理
総合オンラインセミナーなど、
過去に実施した教育関係者向
けの説明会や研修の資料を掲
載しています。



単元別一覧表

学年・単元別にコンテンツを
整理しています。

▼小学3・4年生	▼小学5・6年生	▼中学生	▼高校生
身近な地域(学校のまわり) <ul style="list-style-type: none"> ・白地図やオリジナル地図を簡単に作る オスス! ・たんびんの計画をつくる(簡易白地図) ・たんびんでわかったことを整理する ・地図記号について(企画展「地図記号わくわく大図鑑2022」の展示資料) ・記号を使った地図をみる <ul style="list-style-type: none"> → 地図には記号がいっぱい(PDF形式: 4.9MB) ・どんな地図記号があるか調べよう → いろいろ地図記号 ・学校からの距離を調べよう 	日本の国土 <ul style="list-style-type: none"> ・世界のの中の日本 ・日本の国土の広がり 日本の地形 <ul style="list-style-type: none"> ・日本の高いところ低いところをみる ・火山 ・台地・段丘 ・扇状地 ・氾濫原 <ul style="list-style-type: none"> → 自然堤防 → 後背湿地 ・三角州 ・リアス海岸 ・世界の地形 ・世界の地形 ・大気の特徴 ・大気の特徴と衛星測位の影 響 ・気象 ・天気図と地形図をくらべてみ よう ・地層の重なりと過去の様子 ・地層や地表に見られる断層 	日本の地形 <p>災害を理解するための基礎と なる土地の成り立ち</p> <ul style="list-style-type: none"> ・日本の地形 ・火山 ・台地・段丘 ・扇状地 ・氾濫原 <ul style="list-style-type: none"> → 自然堤防 → 後背湿地 ・三角州 ・リアス海岸 ・世界の地形 ・世界の地形 ・大気の特徴 ・大気の特徴と衛星測位の影 響 ・気象 ・天気図と地形図をくらべてみ よう ・地層の重なりと過去の様子 ・地層や地表に見られる断層 	地理総合 <ul style="list-style-type: none"> ・地図・GISの活用(地理院地図の使 い方) → 地理院地図の機能紹介 オスス! → 統計情報の表示について ・地図・GISの活用 <ul style="list-style-type: none"> → 地理院地図 ヘルプ(目的別詳細 マニュアル) → 生活圏の調査と地域の展望 ・防災学習への地図・GISの活用 (被災状況の空中写真・UAVによる動 画) → 地理院地図で見る ・過去の自然災害のようすをみる <ul style="list-style-type: none"> → 水害と地形(1947年カスリーン台 風災害と治水地形) ・地図を防災に役立てる <ul style="list-style-type: none"> → 地図と過去の災害(PDF形式: 3.7MB) → 地域の危険箇所や避難(PDF形式: 3.5MB) ・断層運動と地形 ・地学編 ・地学編はこちら
身近な市町村 <ul style="list-style-type: none"> ・町の様子を空からながめる 	自然災害の防止 <ul style="list-style-type: none"> ・ハザードマップを活用して防災地 理を学ぼう オスス! パンフレット(PDF形式: 2.3MB) A3両面短冊とじ印刷 ・ハザードマップで災害リスクを学ぶ ・地域に伝わる災害の記録 ・自然災害伝承碑を活用し災害を 学ぶ ・自然災害伝承碑 教育現場で の活用事例 	日本の自然災害 <ul style="list-style-type: none"> ・地震 ・風水害 <ul style="list-style-type: none"> → 洪水 → 斜面災害 ・津波リスクを考慮する ・火山 	防災 <ul style="list-style-type: none"> ・洪水リスクを考慮する <ul style="list-style-type: none"> → 地形から学ぶ災害危険性 洪水 編 → 津波リスクを考慮する → 地形から学ぶ災害危険性 津波 編 ・自然災害伝承碑 教育現場での活 用事例

○水害への備えや、水辺の事故について注意を促し、楽しく、安全に水辺を楽しむことを呼びかけているウェブサイト。
○今後も、流域治水の最新の取組の紹介など、教育現場で活用しやすい防災コンテンツの掲載など随時追加していく予定。

水害への備えをわかりやすく呼びかける記事や、水辺の楽しみ方、教員の方や専門家インタビューなども掲載されています。



Q. 生き物の見分け方のコツを教えてください！

特徴（とくちょう）をおさえることがポイントです。たとえば、カワガラは胸の部分が3つのおだんごがくっついているようにみえます。カゲロウの幼虫の特徴は、しっぽの本数や腹部についている「えら」の形にあります。トビケラはいむし型をしています。胸脚（きょうきゃく）に6本のあしがついている特徴があります。カワガラ・カゲロウ・トビケラがしっかり区別できれば、ステップアップです。

カゲロウなどの小さな昆虫とカワガラを一緒にいれておくと、カワガラがカゲロウを食べる様子も観察できます。また、保存して観察したい場合には、濃度（のうど）を70%にしたアルコールに入れておきます。じっくり観察できますよ。



デジタルツールの開発状況
カワナビvol.15
水害への備えにデジタルの活用も
2024.03.26



「ソトコ」総編集長インタビュー
カワナビvol.14
水辺遊びから始める防災
2024.03.26



流域治水のモデルを探る
カワナビvol.13
東近江で見つけた小さな自然再生
2023.02.27



水災害対策最新情報
カワナビvol.12
災害発生から始まる防災
2022.01.28



流域治水の推進
カワナビvol.11
まち全体で、みんなで水災害に備える
2020.09.23



どうなの？流域治水 (MIZBERING)
KAWAREL MIZBERING CAMPUS
DAY6レポート
2021.07.26



「流域治水」ソーシャルデザイン研究会 (MIZBERING)
第1回ミズベリング的「流域治水」ソーシャルデザイン研究会開催！
2021.08.04



ミズベリング的流域治水 (MIZBERING)
ミズベリング的流域治水ソーシャルデザイン宣言
2022.03.28

最新動画 TOPICS



「流域治水-みんなのアクションで、流域が安全になる-」
みんなで取り組む治水対策を60秒の動画にまとめました。



「みんなでやろう流域治水」コンセプトムービー
流域治水の目指すところを60秒の動画にまとめました。



みんなでやろう流域治水 全編
新しい治水対策「流域治水」について、動画・アニメで説明します。



流域治水を紹介するショートムービー



Q. 自宅で飼ってみたいのですが・・・

とても小さいですが、ウスムシ（プラナリア）はおすすめです。エアレーション（フクブク）も必要ありません。ただ、水温を低く保つ必要があるため、プラスチック容器などに入れて冷蔵庫に入れておくといいです。エサはゆでたまごの黄身を少し入れてあげます。プラナリアはよく見ると、実は「より目」になっているんですよ。かわいいですよ！（写真）

あと、トンボの幼虫（ヤゴ）を飼うと、羽化（うか）して成虫になる様子が観察できるので、こちらもおすすめです。



水生生物の話題

流域治水のトレンド紹介や、全国流域治水MAP（取組紹介）など、各種の情報がります



私たちが毎日使う水がどう届くか、その工夫（インフラ整備）を紹介する記事も



○内閣府、国土交通省では、地域で発生した災害の状況を分かりやすく伝える施設や災害の教訓を伝承する活動※ などを「NIPPON防災資産」として認定する制度を新たに創設(令和6年5月)。

※活動：語り部、防災に係る催事、防災ツアー等

○これまで32件(優良認定:17件、認定:15件)の認定を行いました。この制度概要や認定案件を掲載しているウェブサイト。



ロゴマーク

NIPPON防災資産



内閣府、国土交通省では、地域で発生した災害の状況を分かりやすく伝える施設や災害の教訓を伝承する活動などを、「NIPPON防災資産」として内閣府特命担当大臣(防災)、国土交通大臣が認定する制度を令和6年5月に新たに創設しました。

- 認定制度の概要
- 認定案件
- 関連情報
- お問い合わせ
- パンフレット
- 紹介動画



災害リスクを自分事化し

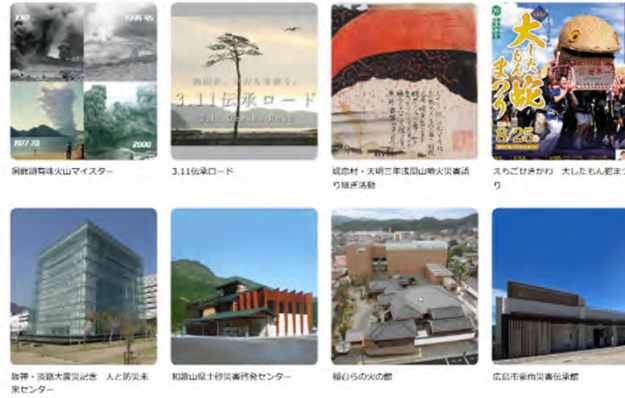
主体的な避難行動につなげる

地域に貢献する防災行動につなげる

施設や取組がブランド化され、地域が活性化していくことも期待されます。

優良認定 17件

令和6年度(第1回)



令和7年度(第2回)



優良認定

洞爺湖有珠火山マイスター
洞爺湖有珠火山シオパーク推進協議会

優良認定のポイント

- 「洞爺湖有珠火山マイスター制度」(2008年より運用)による、継続可能な入りの仕組みが構築されている。
- 観光客の受け入れを促進し、観光客からの観光客からの観光客に対するガイドをして、地域への災害伝承や防災教育の取組の推進、観光の活性化が期待されている。

所在地	北海道洞爺湖町
認定区分	優良認定
対象災害	有珠山噴火災害
関連情報	洞爺湖有珠火山マイスターネットワーク(関係リンク) 洞爺湖有珠火山シオパーク(外部リンク)

認定一年に限り

認定案件と選定理由は下記を参照ください↓
https://www.mlit.go.jp/river/bousai/bousai-shisan/pdf/dai1_list.pdf
https://www.mlit.go.jp/river/bousai/bousai-shisan/pdf/dai2_list.pdf

<https://www.mlit.go.jp/river/bousai/bousai-shisan/index.html>



- 内閣府、国土交通省では、地域で発生した災害の状況を分かりやすく伝える施設や災害の教訓を伝承する活動※などを「NIPPON防災資産」として認定する制度を新たに創設（令和6年5月）。
[内閣府特命担当大臣（防災）、国土交通大臣が認定] ※活動：語り部、防災に係る催事、防災ツアー等
- 今後、認定された防災資産を通じて、住民の方々が過去の災害の教訓や今後の備えを理解することで、災害リスクを自分事化し、主体的な避難行動や地域に貢献する防災行動につなげていく。

背景

- 近年、全国各地で災害が発生し、災害後には「まさか自分が被災者になるとは…」という声が発せられるなど、多くの人々が災害を自分のこととしてとらえていない。
- 一方で、過去の災害の伝承により、命が救われた事例もある。



ロゴマーク

災害リスクの自分事化に向けて

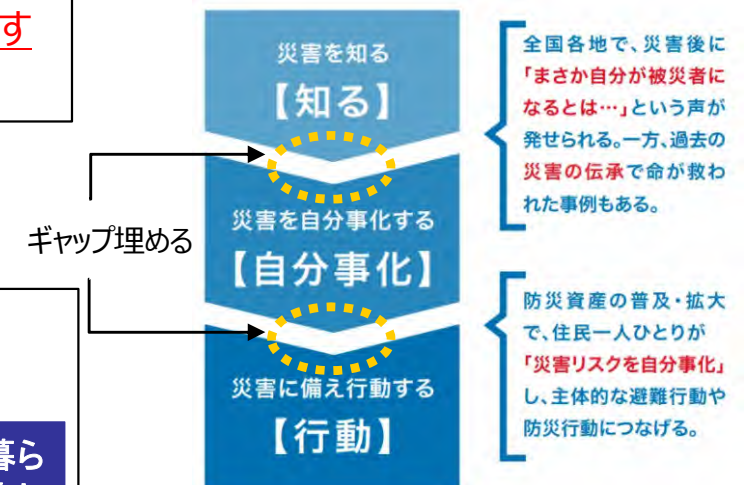
- 認定された防災資産を通じて、住民の方々が過去の災害の教訓や今後の備えを理解することで、「災害リスクを自分事化」し、「主体的な避難行動」や「地域に貢献する防災行動」につなげる。

内閣府特命担当大臣(防災)、国土交通大臣による認定

- 内閣府特命担当大臣（防災）、国土交通大臣が認定を実施。
「優良認定」、「認定」に区分。

- ・「NIPPON防災資産」認定証の授与
- ・ウェブサイト等でコンテンツを紹介

防災資産の普及・拡大によりこの国に暮らすひとりひとりが、災害リスクを自分事化し、主体的な防災行動へ



Step1

自分たちの住んでいる地区の洪水リスクを知る

- ・過去の洪水を知る
- ・地形の特徴を知る
- ・水害リスクを知る



Step2

洪水時に得られる情報を知り、タイムラインの考え方を知る

- ・洪水時に得られる情報とその読み解き方を知る
- ・タイムラインの考え方を知る
- ・洪水時の自分の行動を想定する



Step3

マイ・タイムラインを作成する
・自分自身のタイムラインをつくる

マイ・タイムライン(イメージ)

時間	国	市	住民等
3日前			テレビの天気予報を確認して見る。 ハザードマップで避難所を確認。 非車持ち出し袋を準備する。 足りないものを買いに行く。 川の水位をインターネットで確認
洪水予報			おはしや傘など一晩に 早めに避難開始
洪水警報			避難所に避難完了
氾濫発生			

どのタイミングで、何をしておくのね。

～逃げキッドを使って～ マイタイムラインを作ろう



簡単かつ短時間で小中学生でもマイ・タイムラインの骨格を学べるツール。

❗ リスクを認識できる

- ・自分の家が浸水してしまう
- ・避難所まで遠い など

❗ いつ、どうやって逃げるかがわかる

- ・何を持っていく?
- ・いつ逃げる? 誰と逃げる?
- ・危険な場所をよけて逃げるには?

国土交通省 マイ・タイムラインホームページ

<https://www.mlit.go.jp/river/bousai/main/saigai/tisiki/syozaiti/mytimeline/index.html>



Part1「逃げキッド」ってなあに?

<https://www.youtube.com/watch?v=obeGGQc2v9E>

きみの街にひそんでる！ 気をつけ妖怪図鑑

～ ハザードマップの情報をキャラクターで紹介～

1. 気をつけ妖怪って何！？

「気をつけ妖怪」とは、台風などで大雨がふると街や川にあらわれる、こわ～い妖怪たちのこと。捕まると水の中に連れて行かれたり、ケガをさせられたりと、とっても危険。住んでいる地域のどこに出現するのか「ハザードマップ」を使ってチェックしよう！



2. 危険な妖怪がいっぱい！？

キミの家にはどの妖怪！？



ちやぷん小僧
浸水深 (50cm未満)



びつちやり親方
浸水深 (50cm以上～3m未満)



どっぼん入道
浸水深 (3m以上～5m未満)



げきりゅう大王
浸水深 (5m以上)



はんらんぼう
家屋倒壊等氾濫想定区域



みずあつめ
避難経路に関する事項
(アンダーパス)



ひっぱりだこ
避難経路に関する事項 (用水路)

いろいろな場所にひそんでる・・・！

3. 家の周りの妖怪を確認しよう！！

- ハザードマップで自分の家や近所の 洪水の危険性 = 危険な妖怪 を見つけて妖怪カードを手に入れよう！

妖怪たちの詳しい情報や
使い方・出力方法については、
国土交通省のWebサイト
を見てね！



(国土交通省Youtubeチャンネル)(国土交通省 マイ・タイムライン紹介ページ) 16