


令和8年度（2026年度） 小・中・高等学校等教員を対象とした特別受験制度について

受験対象者：学校教育法第1条に規定された学校のうち、小学校及び特別支援学校小学部の教員、並びに中学校、義務教育学校、高等学校、中等教育学校、特別支援学校及び高等専門学校の英語教員（常勤に限る）

| 検定の種類 | ケンブリッジ英語検定 | TKT (英語教授知識認定テスト) | CELTA (英語を母語としない人に教えるための英語教授法に係るサーティフィケート) | | | | | | | | | | | | |
|--|--|--|--|--------|----------|---------|-----------|-------------|---------|-----------|----------------|---------|-----------|---|---|
| 対象となる試験/コース  教員対象特別受験制度に関する専用ページ | 試験会場：東京会場（王子神谷・自由が丘・市ヶ谷） 大阪・神戸会場 対象となる試験：B2 First/C1 Advanced/ C2 Proficiency 3つの試験センターが提供。試験日、会場については資料1にある各試験センターのウェブサイトを直接参照のこと | 試験会場：基本モジュール モジュール1/モジュール2/モジュール3 専門モジュール TKT: CLIL /TKT: YL 実施時期 2026年度の日程についてはセンターのウェブサイトを直接参照のこと | 対象コースおよび実施時期： ■ Mixed-Mode （混合形式）：オンライン学習 + 東京での対面トレーニング ■ Fully Online （完全オンライン）：セミインテンシブ形式 + パートタイム形式 2026年度の日程についてはセンターのウェブサイトを直接参照のこと | | | | | | | | | | | | |
| 試験/コース提供者 | Cambridge University Press & Assessment 認定試験センター JP026 河合塾ケンブリッジ英語検定事務局 JP040 株式会社 ジャスティー JP176 西日本試験センター | Cambridge University Press & Assessment 認定試験センター JP176 西日本試験センター | Cambridge University Press & Assessment 認定試験センター JP176 西日本試験センター | | | | | | | | | | | | |
| 特別価格として提供する検定料・コース料金 ・税込価格 ・受験料は割引後の価格 ・（ ）は参考価格 | <table border="1"> <thead> <tr> <th>試験レベル</th> <th>特別価格</th> <th>(参考価格)</th> </tr> </thead> <tbody> <tr> <td>B2 First</td> <td>¥19,888</td> <td>(¥24,860)</td> </tr> <tr> <td>C1 Advanced</td> <td>¥21,120</td> <td>(¥26,400)</td> </tr> <tr> <td>C2 Proficiency</td> <td>¥23,496</td> <td>(¥29,370)</td> </tr> </tbody> </table> ※各試験センター提供価格より約20%割引 | 試験レベル | 特別価格 | (参考価格) | B2 First | ¥19,888 | (¥24,860) | C1 Advanced | ¥21,120 | (¥26,400) | C2 Proficiency | ¥23,496 | (¥29,370) | 1モジュールにつき（全モジュール共通） JP176 西日本試験センター ¥14,850（¥16,500） | 通常コース費用 £1,840 <参考価格（日本円）約¥350,000～¥385,000> 特別価格 £1,700 入学手続きの流れを当センターの専用サイトでご確認の上、お申し込みください。 |
| 試験レベル | 特別価格 | (参考価格) | | | | | | | | | | | | | |
| B2 First | ¥19,888 | (¥24,860) | | | | | | | | | | | | | |
| C1 Advanced | ¥21,120 | (¥26,400) | | | | | | | | | | | | | |
| C2 Proficiency | ¥23,496 | (¥29,370) | | | | | | | | | | | | | |
| 実施期間 適用回数 | 2026年4月～2027年3月末までに実施される 検定 適用回数の上限無し | 2026年4月～2027年3月末までに実施される 検定 適用回数の上限無し | 2026年度 開校予定日から修了日まで 適用回数の上限無し | | | | | | | | | | | | |
| 申し込みの流れ | 資料1および資料1-2を参照のこと参照のこと | 資料2および資料2-1を参照のこと | 資料2および資料2-2を参照のこと | | | | | | | | | | | | |
| お問合せ先 <div style="border: 1px solid black; padding: 5px; margin-top: 10px;"> 【お願い】 「MEXT-ケンブリッジ特別受験制度2026に関する件」と明記し、必要事項を添えてお申し込みください </div> | JP026 河合塾ケンブリッジ英語検定事務局 E-mail: cambridge-jp026.ml@kawaijuku.jp JP040 株式会社 ジャスティー E-mail: cambridge@justycom.jp JP176 西日本試験センター E-mail: info@cambridgecentre.jp | JP176 西日本試験センター E-mail: info@cambridgecentre.jp | JP176 西日本試験センター E-mail: info@cambridgecentre.jp | | | | | | | | | | | | |

以下の3つの試験センターにて特別価格でのご提供が可能です。

受験される方ご自身または団体の代表者が、試験センターに直接 E-mail で必要事項をご連絡下さい。（試験センターから申込完了のご連絡が送付されます）

JP026 河合塾ケンブリッジ英語検定事務局

Email 宛先：cambridge-jp026.ml@kawaijuku.jp

Cambridge University Press & Assessment 日本オフィスにCCいただくようご協力をお願い致します。

Email 宛先：japanelt@cambridge.org

件名：「MEXT-ケンブリッジ特別受験制度2026」

試験会場：東京（河合塾王子神谷CBTセンター）

※すべてデジタル版（筆記はPC、面接は対面）

支払方法：試験センター指定の銀行口座にお振込み

2026年度対象の試験と日程については直接試験センターのウェブサイトをご確認ください

<https://www.kawai-juku.ac.jp/cambridge-english/exm/>



JP040 株式会社 ジャスティー

Email 宛先：cambridge@justycom.jp

Cambridge University Press & Assessment 日本オフィスにCCいただくようご協力をお願い致します。

Email 宛先：japanelt@cambridge.org

件名：「MEXT-ケンブリッジ特別受験制度2026」

試験会場：東京（EFFECT自由が丘校内）

支払方法：試験センター指定の銀行口座にお振込み

2026年度対象の試験と日程については直接試験センターのウェブサイトをご確認ください

<https://www.justycom.jp/cambridge/>



JP176 西日本試験センター

Email 宛先：info@cambridgecentre.jp

Cambridge University Press & Assessment 日本オフィスにCCいただくようご協力をお願い致します。

Email 宛先：japanelt@cambridge.org

件名：「MEXT-ケンブリッジ特別受験制度2026」

試験会場：東京（市ヶ谷）、大阪・神戸（予定）

※市ヶ谷会場はB2～C2レベルを10月以降実施、デジタル版（筆記はPC、面接は対面）導入予定

支払方法：試験センター指定の銀行口座にお振込み

2026年度対象の試験と日程については直接試験センターのウェブサイトをご確認ください

<https://cambridgecentre.jp/exams/test-schedule/>



最少催行人数の規定等で催行が見送られる場合もありますので、あらかじめご承知おき下さい。

試験センターより、お申込みに際し、より詳しいご案内を差し上げます。

また試験センターより検定料の振込方法をお知らせしますので、各センターの案内にそってお支払い下さい。

必要事項：

- | | | | |
|-------------|-----------------------|--------------|------------------|
| 1. 氏名（漢字） | 6. 電話番号 | 9. 受験検定名 | 12. 団体の場合、受験人数 |
| 2. 氏名（ローマ字） | 7. E-mail アドレス | 10. 受験希望センター | 13. 特別受験制度識別コード： |
| 3. 性別 | 8. 受験票や成績を送付する住所・郵便番号 | 11. 受験希望日 | |
| 4. 生年月日 | | | |
| 5. 勤務先の学校名 | | | |

文部科学省/教育委員会等を通じて
ご案内の教員用コードを記入のこと

※その他の基本情報は専用ウェブサイト (<https://www.cambridgeenglish.org/jp/mext/>) よりご確認ください。

Where your world grows



試験センターから申込完了のご連絡が送付されます

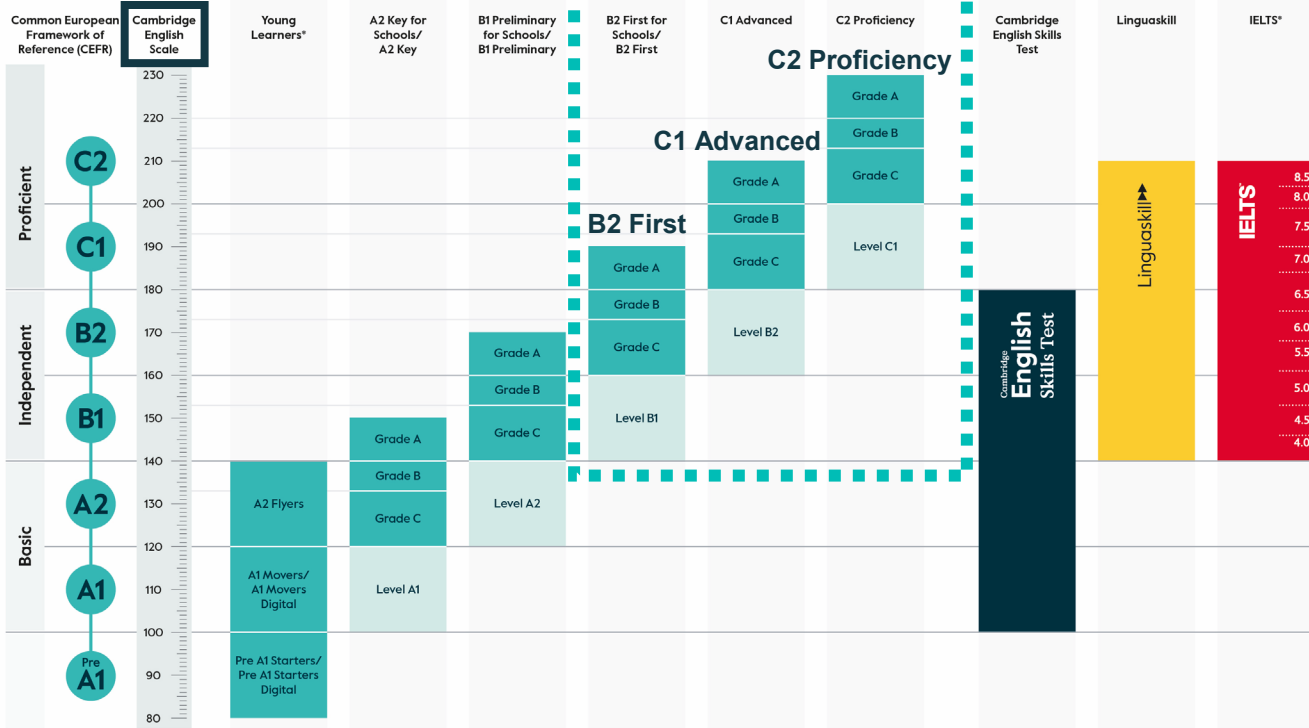
世界における
ケンブリッジ英語検定
認定活用情報



ケンブリッジ英語検定

Cambridge English Qualifications

Multilevel tests



*IELTS and young learners are mapped to, but do not report on the Cambridge English Scale.

*IELTSはCambridge English スケールに照準付けられていますが、同スケールのスコアで成績報告されることはありません。

ケンブリッジ英語検定の各試験はレベルに応じた特定のCEFRレベルを合格目標としています。
 総合評価スコアに応じて、目標CEFRレベルの1つ上から1つ下の範囲までの認定証が発行されます。
 例) B1 Preliminary および B1 Preliminary for Schools の場合 (目標CEFRレベルはB1) 総合評価スコアが140-159: B1の認定証、160-170: B2の認定証、120-139: A2の認定証
 なお、ヤングラーナーズ対象の英語検定 (Pre A1 スターターズ、A1ムーバーズ、A2フライヤーズ) の成績報告については、目標レベルと一つ下のCEFRレベルで示されます。

| Cambridge English Qualifications | Cambridge English スケール・スコア |
|----------------------------------|----------------------------|
| C2 Proficiency | 200+ |
| C1 Advanced | 180-199 |
| B2 First | 160-179 |
| B2 First for Schools | 160-179 |
| B1 Preliminary | 140-159 |
| B1 Preliminary for Schools | 140-159 |
| A2 Key | 120-139 |
| A2 Key for Schools | 120-139 |

| IELTS band score | Cambridge English スケール・スコア |
|------------------|----------------------------|
| 9.0 | 209+ |
| 8.5 | 205 |
| 8.0 | 200 |
| 7.5 | 191 |
| 7.0 | 185 |
| 6.5 | 176 |
| 6.0 | 169 |
| 5.5 | 162 |
| 5.0 | 154 |
| 4.5 | 147 |
| 4.0 | 142 |

あなたの英語力、世界基準でどのレベル？

Cambridge English スケールでケンブリッジ英語検定、リンガスキル、IELTSで共通の尺度だから比較できて便利

C2
Cambridge English スケール・スコア
200+

英語をマスターしているので、英語を使う世界中の機関で働くことができます。

商社の海外駐在員やパイロットに求められる最低限のレベル

C1
Cambridge English スケール・スコア
180-199

英語圏の国の大学に進学し、授業等では批判的かつ分析的に英語で深く考えることができます。

大学入試センター共通テストはB1レベル

B2
Cambridge English スケール・スコア
160-179

英語圏の国で暮らせる言語スキルがあり、ニュースなど幅広いトピックについて会話することができます。

B1
Cambridge English スケール・スコア
140-159

英語の基礎を習得したことで流暢さが向上し、テレビや雑誌を英語で理解することができます。

A2
Cambridge English スケール・スコア
120-139

学校で好きな科目について話したり、道を尋ねたりするなど、英語を話す人と会話を始めることができます。

ヤングラーナーズ向け
Pre A1 / A1 / A2
Cambridge English スケール・スコア
80-139

Pre A1: モノや動物を言葉で説明することができます。
A1: 自分自身のことについて同意や反対をしたり、文を書くことができます。
A2: 短い文章を書いたり、英語を話す人と会話を始めることができます。

国際機関の約85%は仕事で使う言語の一つとして英語を利用

※各レベルに記載されている説明は代表的な例であり、必ずしも各レベルの完全な能力を示すものではありません。

下記試験センターにて特別価格でのご提供が可能です。

受験される方ご自身または団体の代表者が、**受験を希望される試験センターに直接 E-mail で必要事項をご連絡下さい。**

TKT : <https://www.cambridgeenglish.org/teaching-english/teaching-qualifications/tkt/> をご覧ください。

CELTA : <https://www.cambridgeenglish.org/teaching-english/teaching-qualifications/celta/> をご覧ください。

JP176 西日本試験センター

西日本試験センター Email 宛先 : info@cambridgecentre.jp

※CC Email 宛先 : japanelt@cambridge.org

確認のため、Cambridge University Press & Assessment 日本オフィスにCCいただくようご協力をお願い致します。

件名「MEXT-ケンブリッジ特別受験制度2026」

ウェブサイト : <https://cambridgecentre.jp>

試験会場 : 東京・大阪 (予定)

支払方法 : 試験センター指定の銀行口座にお振込み



TKT (英語教授知識認定テスト)



CELTA (英語を母語としない人に教えるための英語教授法に係るサーティフィケート)

2026年度対象のTKT試験日程ならびにCELTAコース日程については直接試験センターのウェブサイトをご確認ください。

<https://cambridgecentre.jp/exams/test-schedule/>



※最少催行人数の規定等で催行が見送られる場合もありますので、あらかじめご承知おき下さい。お申込みに際し、試験センターより詳しいご案内を差し上げます。また、試験センターより振込方法をお知らせしますので、各センターの案内にそってお支払い下さい。

必要事項 :

- | | | |
|--------------|------------------|---------------------------|
| 1. 氏名 (漢字) | 5. E-mail アドレス | 9. 団体の場合、受験人数 |
| 2. 氏名 (ローマ字) | 6. 受験 検定名 / コース名 | 10. 特別受験制度識別コード : |
| 3. 勤務先の学校名 | 7. 受験 希望センター | 文部科学省 / 教育委員会等を通じてご案内の教員用 |
| 4. 電話番号 | 8. 受験 / コース 希望日 | コードを記入のこと |

英語教授法に関する知識を測定する国際標準の認定テスト

English Teaching

| | | | | | |
|-----------|--|---|-----|-----|------|
| 基本モジュール | モジュール1 | 英語の学習と指導に関する言語知識・背景 | 80分 | 80問 | マーク式 |
| | モジュール2 | 指導案作成と英語教授のための教材活用法 | 80分 | 80問 | マーク式 |
| | モジュール3 | 授業マネジメント | 80分 | 80問 | マーク式 |
| 専門モジュール | TKT : CLIL | 学習者の母語ではない言語を介して教科を教える 「CLIL : <u>C</u> ontent and <u>L</u> anguage <u>I</u> ntegrated <u>L</u> earning (内容言語統合型学習)」 用テスト | 80分 | 80問 | マーク式 |
| | TKT : YL | 幼児から小学生(<u>Y</u> oung <u>L</u> earners)に英語を教えるのに必要な方法やスキルに関する知識を測るテスト。小学校英語の指導者に最適 | 80分 | 80問 | マーク式 |
| 歴史 | 世界的なニーズにより開発され、2005年スタート | | | | |
| 取得メリット | 世界各国では英語教師としての採用時の最低条件とされることが多い。世界標準資格 | | | | |
| 作成意図 | すべての英語教師に求められる基礎的な知識に焦点を当て、国際的な基準に従って作成 | | | | |
| テスト結果 | 合格・不合格ではなく、各モジュールの成績がBand 1 (limited : 限られた知識)からBand 4 (extensive : 広範な知識)で評価される | | | | |
| 受験対象者 | 英語が母語でない人、および英語ネイティブスピーカー | | | | |
| 必要とされる英語力 | CEFR (Common European Framework of Reference for Languages) B1 レベル相当以上 | | | | |



TKTに関する
公式サイト

専用ウェブサイト <https://www.cambridgeenglish.org/jp/mext/> よりご確認下さい。

* ニーズやスケジュールに合わせて1モジュールずつ受験することや、複数を組み合わせて同日に受験することが可能です。



CELTAとは



CELTAは、世界で最も広く認知されている英語教師のための教員資格です。この資格はCambridge University Press & Assessmentによって授与され、世界中の語学学校、インターナショナルスクール、教育機関から高い信頼を得ています。CELTAでは、以下のような実践的な指導力を身につけることができます。

- 実践的な授業運営スキル
- 効果的なレッスンプランの作成方法
- 現代的なコミュニカティブ・ランゲージ・ティーチング (CLT) に基づく教授法

コースの重要な特徴として、実際の英語学習者を対象とした指導実習 (Teaching Practice) が含まれており、経験豊富なトレーナーからのフィードバックと指導を受けながら、実践的な授業力を高めていきます。

日本でCELTAを取得するメリット

日本で英語教育に携わる教師にとって、CELTAは特に価値の高い資格です。


- 国際的に認知された英語教師資格を取得できる
- 英語の言語体系や教授法への理解を深められる
- 小中高・大学・語学教育機関で働く教師の専門性向上につながる
- 実践的な授業スキルを身につけることができる
- 日本国内および海外の教育機関での就職機会が広がる

2026年3月現在、日本で受講できる唯一のCELTAコースであり、日本にいながらこの世界的に評価の高い資格を取得することが可能です。また、働きながらでも受講できるよう、柔軟な学習形式でコースを提供しています。

CELTAコース形式

以下の形式でコースを開講しています。

- Mixed-Mode (混合形式) : オンライン学習 + 東京での対面トレーニング
- Fully Online (完全オンライン) : セミインテンシブ形式 + パートタイム形式



必要とされる英語力

上級の英語力 (CEFRでC1レベル | IELTS6.5~、ケンブリッジ英語検定「C1 Advanced」以上もしくはそれと同等の英語力)

**CELTA
コースシラバス**

**2026-2027年 CELTAコース
開講スケジュール**
特別受験制度対象コース (2026年5月以降に開始予定のコースが対象)

| Mixed-Mode CELTA (オンライン+東京) * | * Mixed-Mode CELTAは、オンライン学習と対面トレーニングを組み合わせたコース |
|---|--|
| <p>オンライン: 2026年7月1日 ~ 2026年8月14日</p> <p>対面トレーニング: 2026年8月17日 ~ 2026年8月28日 期間: 7週間</p> <p>授業時間 ■オンラインセッション 水曜日夜, 金曜日夜 ■東京での対面トレーニング 平日 9:30 - 17:00 申込締切 2026年6月30日</p> | <p>■ オンライン期間</p> <ul style="list-style-type: none"> • 週2回のオンラインセッション • 教授法インプットセッション • レッスンプラン作成指導 • 指導実習に向けた準備 <p>■ 対面トレーニング (東京)</p> <ul style="list-style-type: none"> • 実際の英語学習者を対象とした指導実習・経験豊富なトレーナーからのフィードバック • 授業観察および振り返りセッション • 集中的な教師トレーニング |

Fully Online (Part-Time)

2026年10月 ~ 2027年1月
授業時間 日曜日 午後
受講形式 オンライン

申込締切 **2026年9月30日**



西日本試験センター
(West Japan
Cambridge Centre)
CELTAに関するサイト

コース費用 | 税込

通常受講料 £1,840 < 参考価格 (日本円) 約 ¥350,000 ~ ¥385,000 >
文部科学省教員割引 **£1,700**

～英語学習者のための応援ツール～ **無料**

ケンブリッジ英語検定等の
試験準備にご活用ください！

AI（人工知能）技術で瞬時にライティングを添削！

Write&Improve
with Cambridge

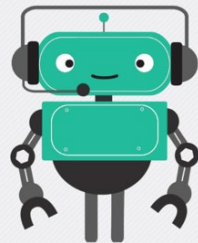


AI技術で瞬時にスピーキング力を判定！

Cambridge English
Speak&Improve
a research project

Practise
speaking
English with
me!

Get your grade and improve it.



Where your world grows

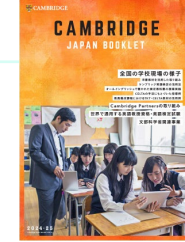
ケンブリッジ英語検定
導入校の取り組み

Cambridge Japan Booklet

2022 Japan Booklet

2023 Japan Booklet

2024-25 Japan Booklet



【Japan Booklet 掲載 ケンブリッジ英語検定導入校】

近畿大学附属高等学校、工学院大学附属中学校・高等学校、佐野日本大学中等教育学校、立川国際中等教育学校、中村学園女子中学校・高等学校（五十音順）



Japan Bookletには授業に役立つ情報が多く掲載されています。
興味のある方はこのQRからメールでご連絡ください。

無料

World of Better Learning



当社ブログでは、言語を教える先生方や学習者に向け、何千もの経験談やアイデア、リソースを提供しています。

- ダウンロード可能なアクティビティ
- 専門家のアドバイス
- ツールとテクニック
- 著名人のインタビュー
- 見識と経験

cambridge.org/wobl

トップページ



Cambridge Dictionary



コーパスに基づいたケンブリッジの辞書、シソーラス、言語学習のリソースがオンラインでご利用いただけます。英語レベルに関係なく、どなたでもお使いいただけます。

- 明確で分かりやすい説明
- 優れたシソーラス(類語辞書)
- 個人学習 (Cambridge Dictionary +Plus)
- コミュニティネットワーク

dictionary.cambridge.org

トップページ



Grammar in Use

分かりやすい説明と豊富な練習問題、そのまま会話に使える自然な例文が満載のコミュニケーションに使える実用英文法書です。

イギリス英語、アメリカ英語、日本語版（アメリカ英語）の3種類があり、学習レベルや目的に合ったものを選ぶことができます。

自学自習および授業でご活用いただけます。

詳しくはこちら



価格はこちら



カタログ巻末の価格表をご覧ください。

Where your world grows

| | イギリス英語 | アメリカ英語 | 日本語版 (アメリカ英語) |
|-----------------------|--------|--------|------------------|
| 初級 TOEIC ~500 | | | |
| 中級 TOEIC 450 - 750 | | | |
| 上級 TOEIC 700 ~ | | | |

日本限定版は洋書English Grammar in Use 5th ed.に『学習手帳』または『おすすめユニットのQRコード』が付いた新装版です。

日本限定版

注)日本限定版は在庫限りとなります。

Grammar in Useレベルチャート

Where your world grows