

群馬県	安中市	九十九小学校	安中市松井田町下増田446番地
<ul style="list-style-type: none"> ・JR松井田駅から車で約7分（約3.5km） ・JR安中榛名駅（北陸新幹線）から車で約15分（約9.2km） ・上信越自動車道松井田妙義IC下車約10分（約6.5km） ・県道216号線（長久保郷原線）沿いに位置 ・近隣に生涯学習センター、民間認可保育所あり 		問い合わせ先	安中市企画政策部資産活用課資産活用係 027-382-1111 https://www.city.annaka.lg.jp/page/11282.html

用途地域	土地面積 (㎡)	構造 竣工年 施設区分	建築面積 (㎡) 延床面積 (㎡) 階数	募集内容	貸与・譲渡条件等	備考
指定無し	16,039	木造、鉄筋コンクリート、鉄骨造	校舎：1,720 体育館：791	事業提案の募集 【サウンディング調査】2/20-3/27 【事業者公募】5月下旬～10月上旬	<ul style="list-style-type: none"> ・敷地の一体的な活用であること ・利用に係る維持管理費は、利用者が全額負担すること ・安中市全体の魅力創出につながる ・売却が望ましいが、貸付の場合は5年以上 	<ul style="list-style-type: none"> ・R4年3月31日閉校 ・敷地内のプール、体育器具庫についても利用可。（プール設備に不具合あり） ・校舎は新耐震基準に適合、体育館はH21年に耐震補強・大規模改造実施済み ・校舎は、教室と廊下を隔てる壁がないセミオープンフロアの造りで、RC造の「アイビーホール」は音響・防音効果の高い構造。
		校舎：H18年 体育館：S56 (H21年耐震補強済み)	校舎：2,410 体育館：785			
		校舎 体育館	校舎：2 体育館：1			

校舎等の外観写真



校舎等の平面図



校舎等の配置図



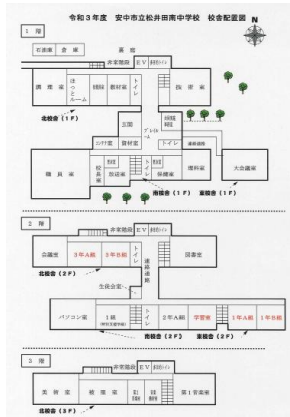
群馬県	安中市	旧松井田南中学校	安中市松井田町八城甲481番地
<ul style="list-style-type: none"> ・JR北陸新幹線安中榛名駅から車で約25分(約13.5km) ・JR松井田駅から車で約4分(約1.8km) ・上信越自動車道松井田妙義IC下車約6分(約4.0km) ・県道213号線(磯部停車場妙義山線)沿いに位置 	問い合わせ先	安中市企画政策部資産活用課資産活用係	027-382-1111
		https://www.city.annaka.lg.jp/page/11282.html	

用途地域	土地面積 (m ²)	構造 竣工年 施設区分	建築面積 (m ²) 延床面積 (m ²) 階数	募集内容	貸与・譲渡条件等	備考
第二種中高層住居専用地域	17864.69m ²	校舎：鉄筋コンクリート 体育館：鉄骨造	校舎：2,460 体育館：718	事業提案の募集	<ul style="list-style-type: none"> ・建物の用途変更に係る費用及び利用に係る維持管理費用は、利用者が全額負担すること。 ・地域との交流、地域活性化、雇用やにぎわいの創出等につながる提案であること。 ・事業継続性が高いこと。 	<ul style="list-style-type: none"> ・R4年3月31日閉校 ・体育館及びグラウンドについては応相談（社会体育施設として利用中、指定避難所であるため）。 ・校舎はH25年度に耐震補強・大規模改造実施済み。体育館はH22年度に耐震補強・大規模改造実施済み。 ・近隣に公立小学校、公立保育所あり
		校舎：S54年(H25年耐震補強・大規模改造) 体育館：S53年(H22年耐震補強・大規模改造)	校舎：3,704 体育館：820			
		校舎 体育館	南側校舎：2 北側校舎：3 体育館：2			

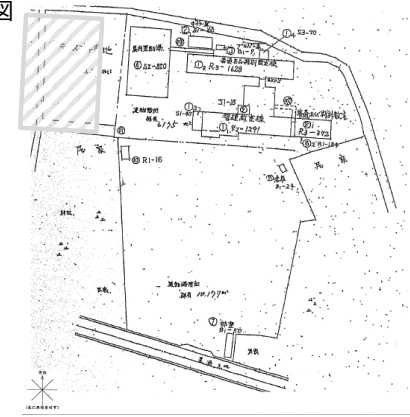
校舎等の外観写真



校舎等の平面図



校舎等の配置図



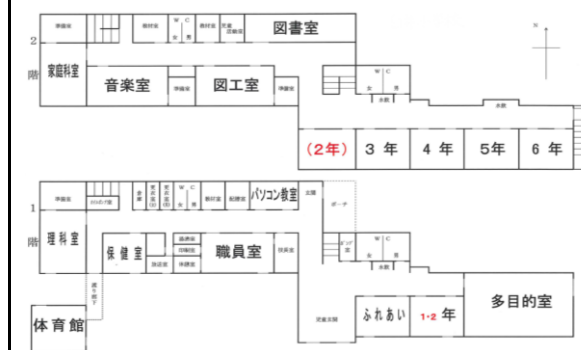
群馬県	安中市	旧臼井小学校	安中市松井田町五料字御所平2196番 1
<ul style="list-style-type: none"> ・ JR北陸新幹線安中榛名駅から車で約21分 (約15.5km) ・ JR西松井田駅から車で約7分 (約3.5km) ・ 上信越自動車道松井田妙義IC下車約4分 (約2.6km) 	問い合わせ先	安中市企画政策部資産活用課資産活用係	027-382-1111
		https://www.city.annaka.lg.jp/page/11282.html	

用途地域	土地面積 (m ²)	構造 竣工年 施設区分	建築面積 (m ²) 延床面積 (m ²) 階数	募集内容	貸与・譲渡条件等	備考
なし	12,599m ²	校舎：鉄筋コンクリート造 体育館：鉄骨造	校舎：1,274 体育館：801	事業提案の募集	<ul style="list-style-type: none"> ・ 建物の用途変更に係る費用及び利用に係る維持管理費用は、利用者が全額負担すること。 ・ 事業継続性が高いこと。 ・ 校舎と校庭の一部を行政施設として利用する予定のため、一部の貸付利用の提案も可能。 	<ul style="list-style-type: none"> ・ R4年3月31日閉校 ・ 体育館及びグラウンドについては応相談（社会体育施設として利用中、指定避難所であるため）。 ・ 校舎は新耐震基準。体育館はH24年度に耐震補強・大規模改造実施済み。 ・ 高速道路ICより近く、国道からもすぐの立地です。
		校舎：H5年度 体育館：S54年度 (H24年度耐震補強・大規模改造)	校舎：2,422 体育館：716			
		校舎 体育館	校舎：2 体育館：1			

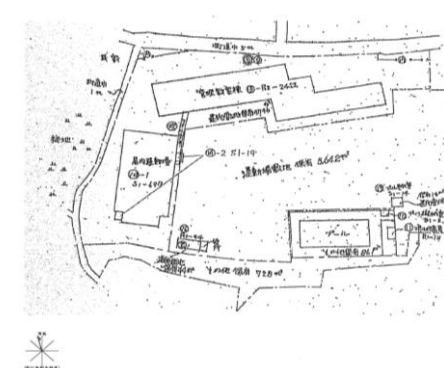
校舎等の外観写真



校舎等の平面図



校舎等の配置図



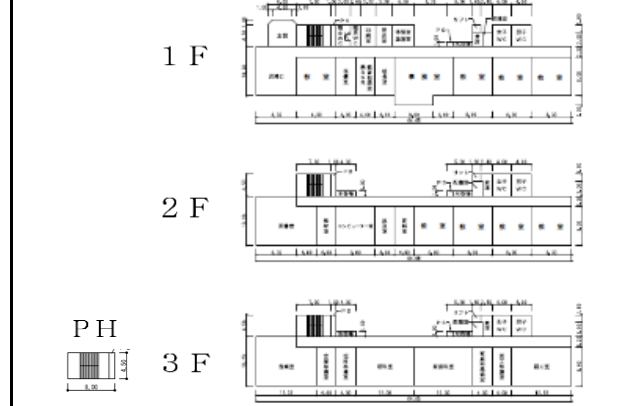
埼玉県	幸手市	権現堂川小学校	幸手市神明内570
・圏央道(首都圏中央連絡自動車道)幸手ICから約1~2km ・東武日光線幸手駅から約3km ・東武日光線杉戸高野台駅から約4km	問い合わせ先	幸手市 総合政策部政策課 施設整備担当	代表0480-43-1111 内線682
		=	

用途地域	土地面積(m ²)	構造 竣工年 施設区分	建築面積(m ²) 延床面積(m ²) 階数	募集内容	貸与・譲渡条件等	備考
市街化調整区域	20,660	①鉄筋コンクリート造 ②鉄骨造	①871.42 ②873.26	利活用のアイデア (サウンディング)	・周辺環境との調和に配慮しつつ、地域貢献できる利活用のアイデアを提案すること。	・指定避難所に指定。 ・校舎、屋内運動場ともに新耐震基準。 ・令和9年3月31日閉校予定。
		①昭和60年 ②昭和60年	①2,424.59 ②968.61			
		①校舎 ②屋内運動場	①3階 ②2階			

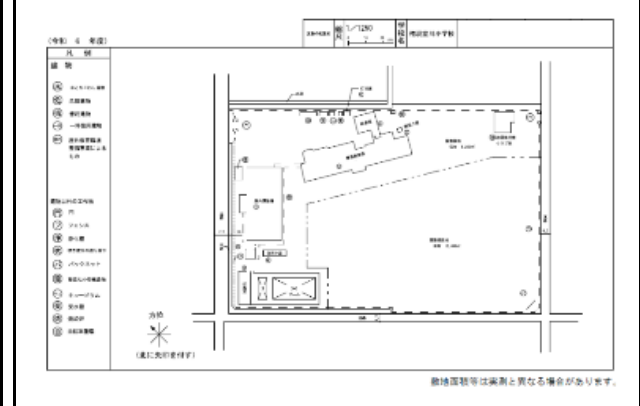
校舎等の外観写真



校舎等の平面図



校舎等の配置図



埼玉県	幸手市	八代小学校		幸手市平須賀1丁目14
・圏央道(首都圏中央連絡自動車道)幸手ICから約2km ・東武日光線幸手駅から約4km ・東武日光線杉戸高野台駅から約3km		問い合わせ先	幸手市 総合政策部政策課 施設整備担当	代表0480-43-1111 内線682
=				

用途地域	土地面積 (㎡)	構造 竣工年 施設区分	建築面積(㎡) 延床面積(㎡) 階数	募集内容	貸与・譲渡条件等	備考
市街化調整区域	18,909	①鉄筋コンクリート造 ②鉄骨造	①976.90 ②885.00	利活用のアイデア (サウンディング)	・周辺環境との調和に配慮しつつ、地域貢献できる利活用のアイデアを提案すること。	・指定避難所に指定。 ・校舎は新耐震基準、屋内運動場は旧耐震基準(耐震診断済、耐震改修不要)。 ・令和9年3月31日閉校予定。
		①昭和58年 ②昭和55年	①2,758.70 ②813.11			
		①校舎 ②屋内運動場	①3階 ②1階			

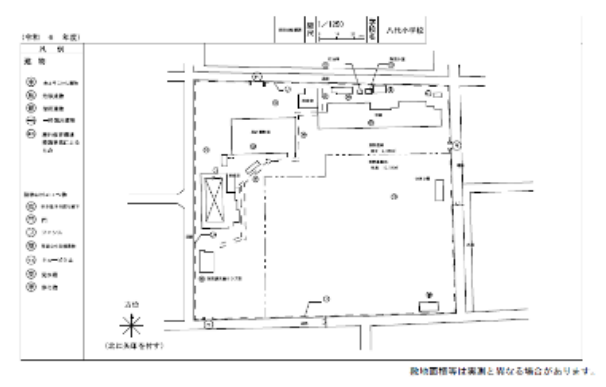
校舎等の外観写真



校舎等の平面



校舎等の配置図



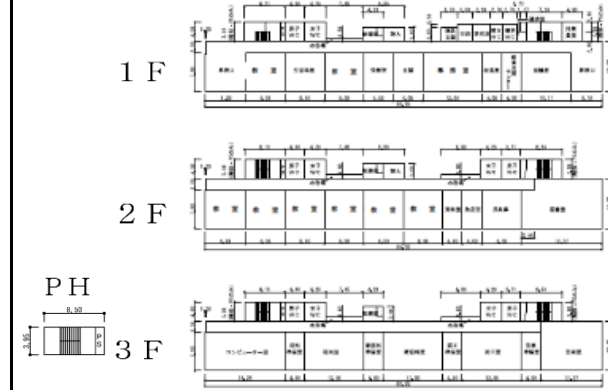
埼玉県	幸手市	吉田小学校	幸手市惣新田3159
・圏央道(首都圏中央連絡自動車道)幸手ICから約5km ・東武日光線幸手駅から約6km ・東武日光線杉戸高野台駅から約6~7km		問い合わせ先	幸手市 総合政策部政策課 施設整備担当 代表0480-43-1111 内線682

用途地域	土地面積(m ²)	構造 竣工年 施設区分	建築面積(m ²) 延床面積(m ²) 階数	募集内容	貸与・譲渡条件等	備考
市街化調整区域	23,750	①鉄筋コンクリート造 ②鉄骨造	①1,268.03 ②979.95	利活用のアイデア (サウンディング)	・周辺環境との調和に配慮しつつ、地域貢献できる利活用のアイデアを提案すること。	・指定避難所に指定。 ・校舎、屋内運動場ともに新耐震基準。 ・令和9年3月31日閉校予定。
		①昭和59年 ②昭和59年	①3,024.17 ②1,125.36			
		①校舎 ②屋内運動場	①3階 ②2階			

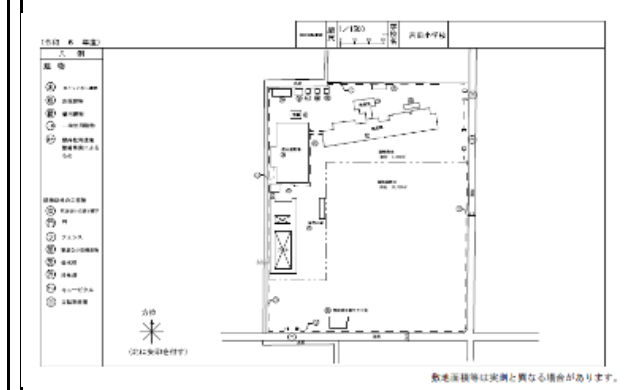
校舎等の外観写真



校舎等の平面図



校舎等の配置図



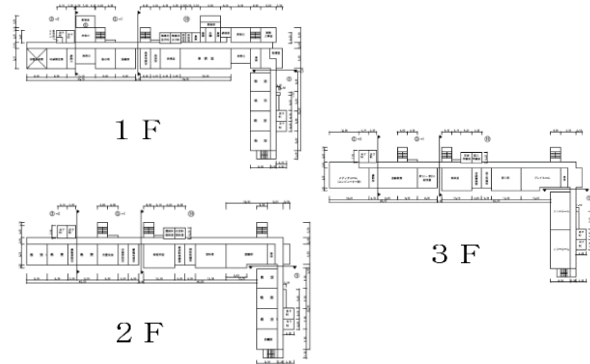
埼玉県	幸手市	さかえ小学校		幸手市栄2-90
<ul style="list-style-type: none"> ・圏央道(首都圏中央連絡自動車道)幸手ICから約2km ・東武日光線幸手駅から約2km ・東武日光線杉戸高野台駅から約1km 		問い合わせ先	幸手市 総合政策部政策課 施設整備担当	代表0480-43-1111 内線682
=				

用途地域	土地面積 (㎡)	構造 竣工年 施設区分	建築面積(㎡) 延床面積(㎡) 階数	募集内容	貸与・譲渡条件等	備考
第一種中高層住居専用地域	15,988	①鉄筋コンクリート造 ②鉄筋コンクリート造 ③鉄筋コンクリート造 ④鉄骨造 ①昭和51年 ②昭和52年 ③昭和53年 ④昭和53年 ①校舎 ②校舎(中央) ③校舎(体育館側) ④屋内運動場	①1,281.80 ②320.70 ③168.53 ④800.00 ①3,484.22 ②913.26 ③658.98 ④800.00 ①3階 ②3階 ③3階 ④1階	利活用のアイデア (サウンディング)	<ul style="list-style-type: none"> ・周辺環境との調和に配慮しつつ、地域貢献できる利活用のアイデアを提案すること。 	<ul style="list-style-type: none"> ・指定避難所に指定。 ・校舎、屋内運動場ともに旧耐震基準(① 耐震改修済 ②~④耐震改修不要)。 ・令和9年3月31日閉校予定。

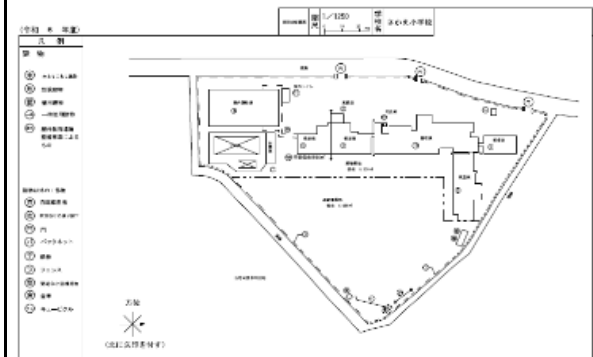
校舎等の外観写真



校舎等の平面図



校舎等の配置図



敷地面積等は実測と異なる場合があります。

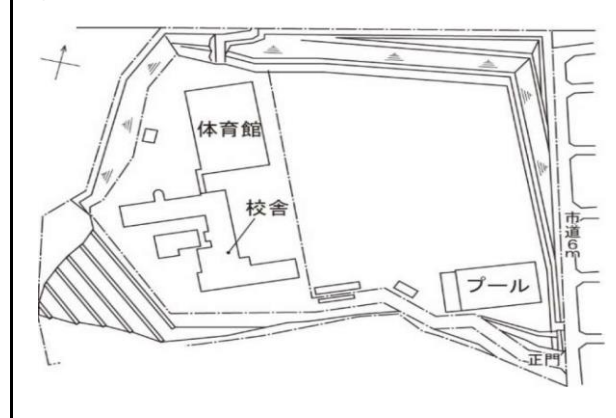
埼玉県	日高市	旧武蔵台中学校	埼玉県日高市武蔵台六丁目150番地1
・首都圏中央連絡自動車道狭山日高ICから約9km (車で約20分)	問い合わせ先	日高市総合政策部財政課施設管理担当	042-989-2111(内線2218・2219) E-mail zaisei@city.hidaka.lg.jp
		https://www.city.hidaka.lg.jp/soshiki/sogoseisaku/zaisei/shisetsukanri/seisakuzaisei/kokyoshisan/32957.html	

用途地域	土地面積 (㎡)	構造 竣工年 施設区分	建築面積(㎡) 延床面積(㎡) 階数	募集内容	貸与・譲渡条件等	備考
市街化区域 (第一種中高層住居 専用地域) (武蔵台団地地区地 区計画)	34,990	鉄筋コンクリート造 鉄骨鉄筋コンクリート造	校舎1,380 体育館1,450	令和7年7月1日より 公募型プロポーザル 方式による活用事業 者の募集開始	・土地建物売買契約 ・現状有姿での引渡し ・その他の売却条件について は募集要項等をご確認ください。	・校舎:耐震補強不要 ・体育館:耐震補強不要 ・災害リスク等: 土砂災害特別警戒区域(校舎の 一部対象) 土砂災害警戒区域(校舎、体育館 の一部対象、グラウンド全面対象)
		1989 (平成元)	校舎5,258 体育館1,573			
		校舎、体育館	校舎4 体育館2			

校舎等の外観写真



校舎等の平面図



校舎等の案内図



埼玉県	日高市	旧高根中学校	埼玉県日高市大字女影1180番地
・首都圏中央連絡自動車道狭山日高ICから約5km (車で約10分)	問い合わせ先	日高市総合政策部財政課施設管理担当	042-989-2111(内線2218・2219) E-mail zaisei@city.hidaka.lg.jp
		https://www.city.hidaka.lg.jp/soshiki/sogoseisaku/zaisei/shisetsukanri/seisakuzaisei/kokyoshisan/32957.html	

用途地域	土地面積 (㎡)	構造 竣工年 施設区分	建築面積(㎡) 延床面積(㎡) 階数	募集内容	貸与・譲渡条件等	備考
市街化調整区域	35,661	鉄筋コンクリート造	校舎1,275 体育館1,390	令和7年7月1日より 公募型プロポーザル 方式による活用事業 者の募集開始	・土地建物売買契約 ・現状有姿での引渡し ・その他の売却条件については募集要項等をご確認ください。	・校舎:耐震補強不要 ・体育館:耐震補強不要 ・災害リスク等:西側駐車場の一部が土砂災害特別警戒区域に指定
		1983 (昭和58)	校舎5,005 体育館1,534			
		校舎、体育館	校舎4 体育館2			

校舎等の外観写真



校舎等の平面図



校舎等の案内図



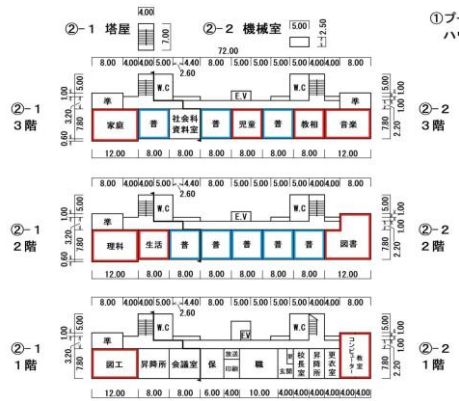
埼玉県	嵐山町	七郷小学校	〒355-0202 埼玉県比企郡嵐山町吉田1913
関越自動車道 嵐山小川ICから約2km 車で4分		問い合わせ先	嵐山町教育委員会学校統合推進課 0493-62-6590(直通) saihen@town.ranzan.saitama.jp https://www.town.ranzan.saitama.jp/category/13-4-4-0-0-0-0-0-0-0.html

用途地域	土地面積(m ²)	構造 竣工年 施設区分	建築面積(m ²) 延床面積(m ²) 階数	募集内容	貸与・譲渡条件等	備考
市街化調整区域	18,045	①鉄筋コンクリート造 ②鉄筋コンクリート造		利活用のアイデア	現時点で条件等はありませんが、今後町の検討により条件を付す場合があります	<ul style="list-style-type: none"> 令和11年3月末閉校予定 避難所及び緊急指定避難場所に指定 校舎は旧耐震基準～耐震補強済 学校用地の一部が土砂災害警戒区域および土砂災害特別警戒区域に指定 自然環境が豊かで里山体験等が可能 嵐山小川インターから2km以内であり交通アクセスが良好 地盤状況が良好で地震被害リスクが低い
		①S49.03 ②H24.03	①2,799 ②664			
		①校舎 ②室内運動場	①3階 ②2階			

校舎等の外観写真



校舎等の平面図



校舎等の配置図または現地周辺の案内図などは現地環境等が視覚的にわかるもの



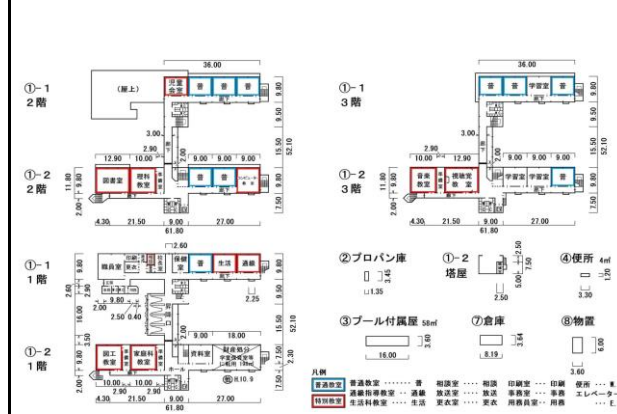
埼玉県	嵐山町	志賀小学校	〒355-0214 埼玉県比企郡嵐山町志賀540
東武東上線 武蔵嵐山駅から約1km 徒歩で15分 関越自動車道 嵐山小川ICから約3km 車で6分		問い合わせ先	嵐山町教育委員会学校統合推進課
			0493-62-6590(直通) saihen@town.ranzan.saitama.jp https://www.town.ranzan.saitama.jp/category/13-4-4-0-0-0-0-0-0-0.html

用途地域	土地面積 (m ²)	構造 竣工年 施設区分	建築面積 (m ²) 延床面積 (m ²) 階数	募集内容	貸・譲渡条件等	備考
市街化調整区域	24,361	①鉄筋コンクリート造 ②鉄筋コンクリート造		利活用のアイデア	現時点で条件等はありませんが、今後町の検討により条件を付す場合があります	<ul style="list-style-type: none"> 令和11年3月末閉校予定 避難所及び緊急指定避難場所に指定 校舎、体育館ともに旧耐震基準 ～耐震補強済 都市計画法第34条第11号区域内 武蔵嵐山駅から1km強/徒歩約15分、嵐山インターからも自動車で6分程度であり、交通アクセスが良好 地盤状態が良好で地震被害リスクが低い
		①S54.03 ②S55.11	①3,852 ②1,121			
		①校舎 ②体育館	①3階 ②2階			

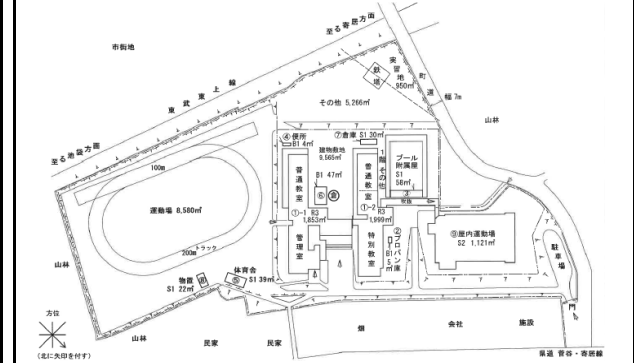
校舎等の外観写真



校舎等の平面図



校舎等の配置図または
現地周辺の案内図など
現地環境等が視覚的にわかるもの



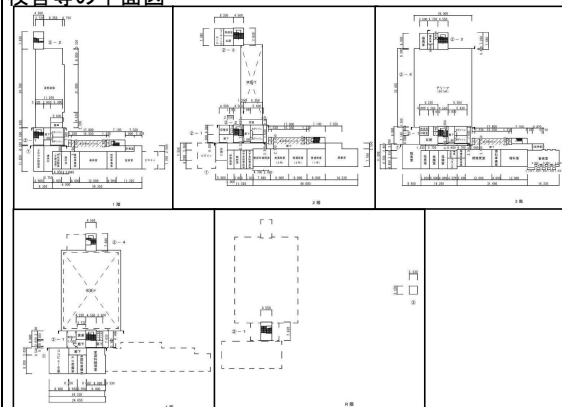
埼玉県	飯能市	旧名栗中学校	埼玉県飯能市大字上名栗2833
・首都圏中央連絡自動車道青梅ICから約24km (車で約40分)	問い合わせ先	飯能市企画総務部企画課地方創生担当	042-973-3323(直通) kikaku@city.hanno.lg.jp
		https://www.city.hanno.lg.jp/soshikikarasagasu/kikakusomubu/kikakuka/20260119/12992.html	

用途地域	土地面積 (㎡)	構造 竣工年 施設区分	建築面積(㎡) 延床面積(㎡) 階数	募集内容	貸与・譲渡条件等	備考
無指定	12,702	①鉄筋コンクリート造 ②鉄筋コンクリート造	① 936 ② 935	事業提案の募集	・地域の理解を得られること ・災害時における避難場所の提供など、市の防災対策に協力すること ・地域との交流・連携などに配慮すること	・校舎:耐震補強不要 ・体育館:耐震補強不要 ・災害リスク等:敷地の一部が土砂災害警戒区域に指定 ・避難所指定
		①②1986年 (昭和61年)	① 2,779 ② 970			
		①校舎 ②体育館	① 4階 ② 2階			

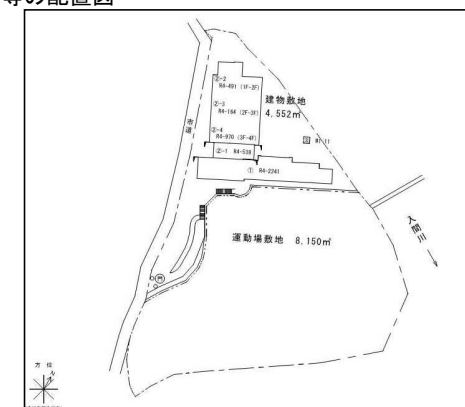
校舎等の外観写真



校舎等の平面図



校舎等の配置図



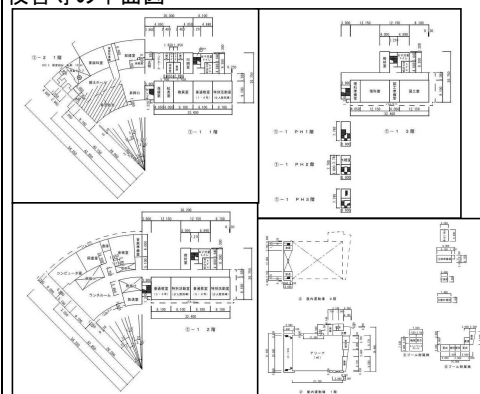
埼玉県	飯能市	旧吾野小学校	埼玉県飯能市大字吾野240番地の2
・首都圏中央連絡自動車道狭山日高ICから約22km(車で約36分)		問い合わせ先	飯能市企画総務部企画課地方創生担当 042-973-3323(直通) kikaku@city.hanno.lg.jp https://www.city.hanno.lg.jp/soshikikarasagasu/kikakusomubu/kikakuka/20260119/12992.html

用途地域	土地面積(m ²)	構造 竣工年 施設区分	建築面積(m ²) 延床面積(m ²) 階数	募集内容	貸与・譲渡条件等	備考
無指定	12,560	①鉄筋コンクリート造 ②鉄筋その他造 ①②1993年(平成5年) ①校舎 ②体育館	① 1,387 ② 803 ① 3,389 ② 850 ① 3階 ② 2階	事業提案の募集	・地域の理解を得られること ・災害時における避難場所の提供など、市の防災対策に協力すること ・地域との交流・連携などに配慮すること	・校舎:耐震補強不要 ・体育館:耐震補強不要 ・災害リスク等:敷地の一部が土砂災害特別警戒区域に指定 ・避難所指定 ・校庭、体育館等の学校開放の経緯あり

校舎等の外観写真



校舎等の平面図



校舎等の配置図



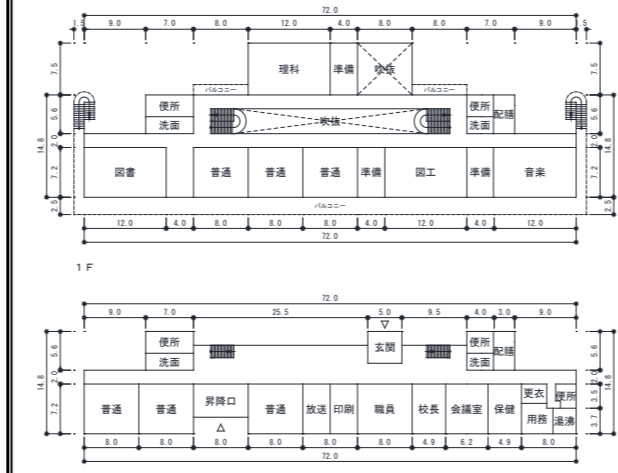
千葉県	鴨川市	主基小学校	鴨川市成川35
・JR外房線・内房線安房鴨川駅から約7km		問い合わせ先	鴨川市管財契約課公共施設マネジメント室 04-7093-7830

用途地域	土地面積 (㎡)	構造 竣工年 施設区分	建築面積 (㎡) 延床面積 (㎡) 階数	募集内容	貸与・譲渡条件等	備考
都市計画区域外	7,539	鉄筋コンクリート	-	アイデア募集 (サウンディング)	・地域の振興や活性化につながること ・事業開始後も市の防災対策や防災機能の維持に協力すること (詳細は別途協議)	・校舎は耐震改修の必要あり ・旧幼稚園舎 (S56竣工・267㎡) が隣接
		S54	1,922			
		校舎	2			

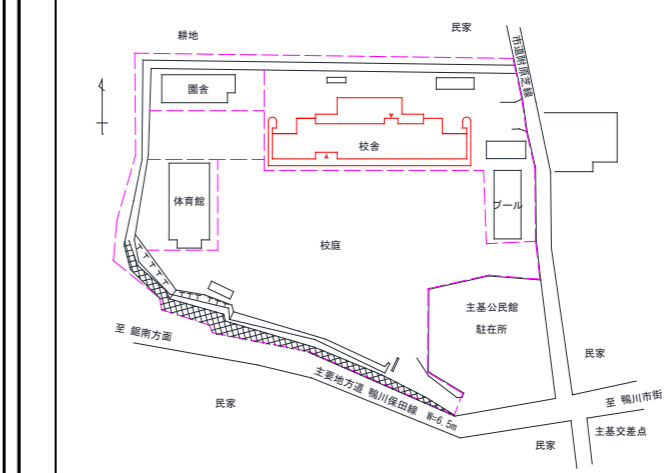
校舎等の外観写真



校舎等の平面図



校舎等の配置図



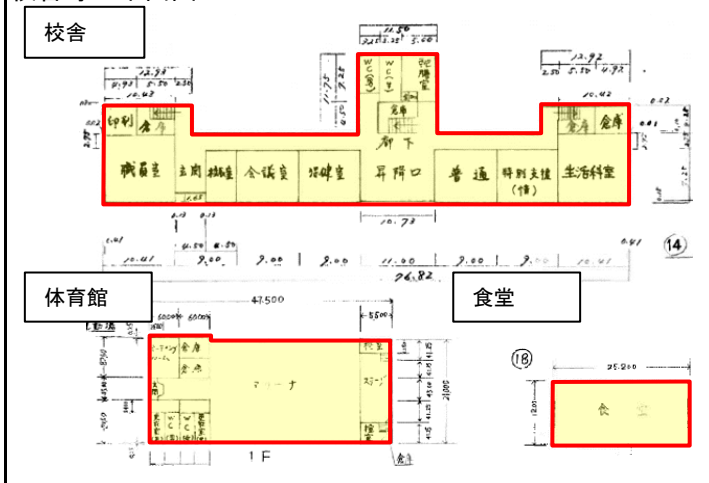
千葉県	香取市	八都小学校	香取市小見1025番地
東関東自動車道・佐原香取ICから約9km		問い合わせ先	香取市経営企画部財政課 0478-50-1207 http://www.city.katori.lg.jp/jigyousya/keiyaku/20191204sounding.html

用途地域	土地面積 (㎡)	構造 竣工年 施設区分	建築面積 (㎡) 延床面積 (㎡) 階数	募集内容	貸与・譲渡条件等	備考
都市計画 区域内 (無指定)	14,472	①鉄筋コンクリート造 ②鉄筋コンクリート造 ③鉄骨造	①— ②— ③—	利活用のアイデア (サウンディング)	・周辺環境との調和に配慮しつつ、地域貢献できる活用のアイデアを求めています。 ・原則、敷地全体を一体的に利活用する事業提案を求めますが、一部利用による提案も可とします。	・校舎、屋内運動場、食堂ともに新耐震基準。 ・平成31年3月末閉校。
		①昭和57年 ②平成4年 ③平成4年	①3,173 ②1,085 ③302			
		①校舎 ②屋内運動場 ③校舎(食堂)	①3階 ②2階 ③1階			

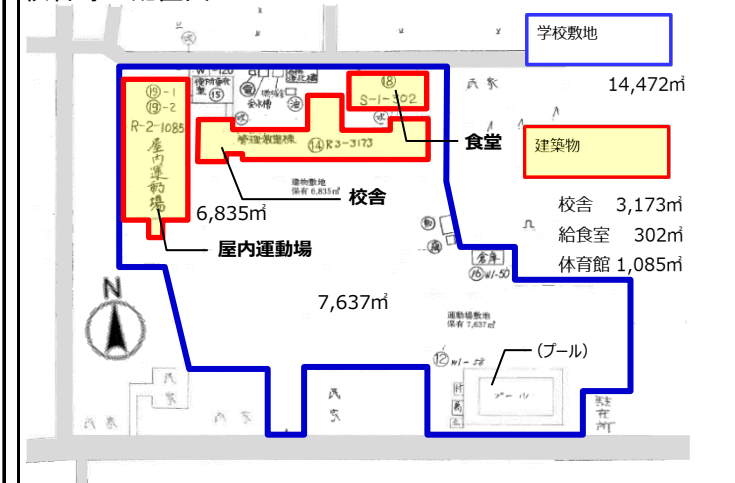
校舎等の外観写真



校舎等の平面図



校舎等の配置図



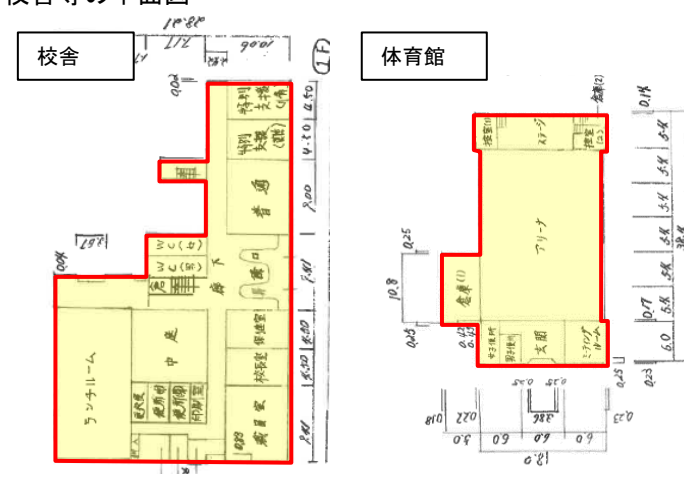
千葉県	香取市	八都第二小学校	香取市仁良1038番地1
東関東自動車道・佐原香取ICから約11km		問い合わせ先	香取市経営企画部財政課 0478-50-1207 http://www.city.katori.lg.jp/jigyousya/keiyaku/20191204sounding.html

用途地域	土地面積 (m ²)	構造 竣工年 施設区分	建築面積 (m ²) 延床面積 (m ²) 階数	募集内容	貸与・譲渡条件等	備考
都市計画 区域内 (無指定)	13,927	①鉄筋コンクリート造 ②鉄筋コンクリート造	①— ②—	利活用のアイデア (サウンディング)	・周辺環境との調和に配慮しつつ、地域貢献できる活用のアイデアを求めています。 ・原則、敷地全体を一体的に利活用する事業提案を求めますが、一部利用による提案も可とします。	・校舎、屋内運動場ともに新耐震基準。 ・平成31年3月末閉校。
		①昭和61年 ②平成元年	①1,834 ②839			
		①校舎 ②屋内運動場	①3階 ②2階			

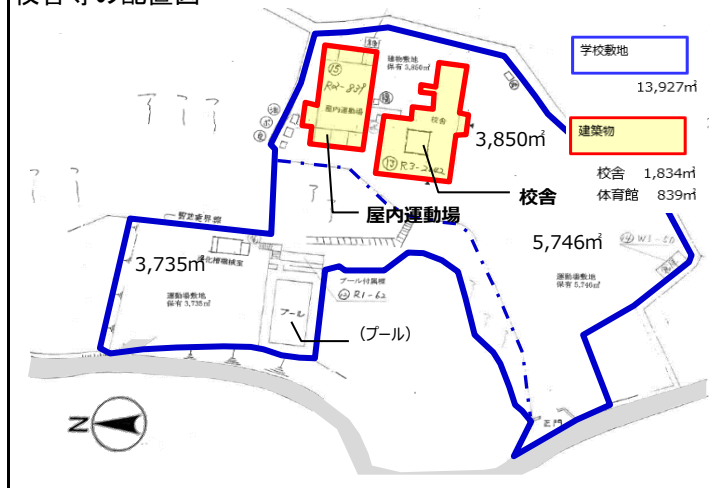
校舎等の外観写真



校舎等の平面図



校舎等の配置図



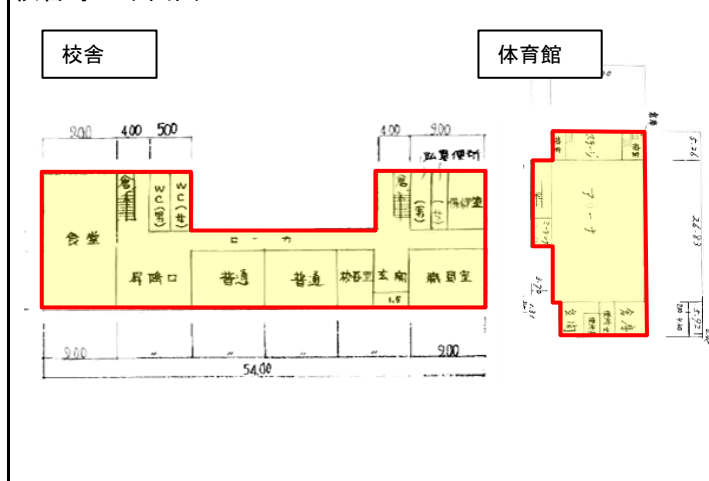
千葉県	香取市	山倉小学校	香取市山倉672番地
東関東自動車道・佐原香取ICから約16km 東関東自動車道・大栄ICから約15km		問い合わせ先	香取市経営企画部財政課 0478-50-1207 http://www.city.katori.lg.jp/jigyousya/keiyaku/20191204sounding.html

用途地域	土地面積 (㎡)	構造 竣工年 施設区分	建築面積 (㎡) 延床面積 (㎡) 階数	募集内容	貸与・譲渡条件等	備考
都市計画 区域内 (無指定)	14,869	①鉄筋コンクリート造 ②鉄筋コンクリート造	①— ②—	利活用のアイデア (サウンディング)	・周辺環境との調和に配慮しつつ、地域貢献できる活用のアイデアを求めています。 ・原則、敷地全体を一体的に利活用する事業提案を求めますが、一部利用による提案も可とします。	・校舎、屋内運動場ともに新耐震基準。 ・平成31年3月末閉校。 ・学校敷地の一部が、土砂災害警戒区域に指定(千葉県)。
		①昭和58年 ②平成2年	①2,038 ②875			
		①校舎 ②屋内運動場	①3階 ②2階			

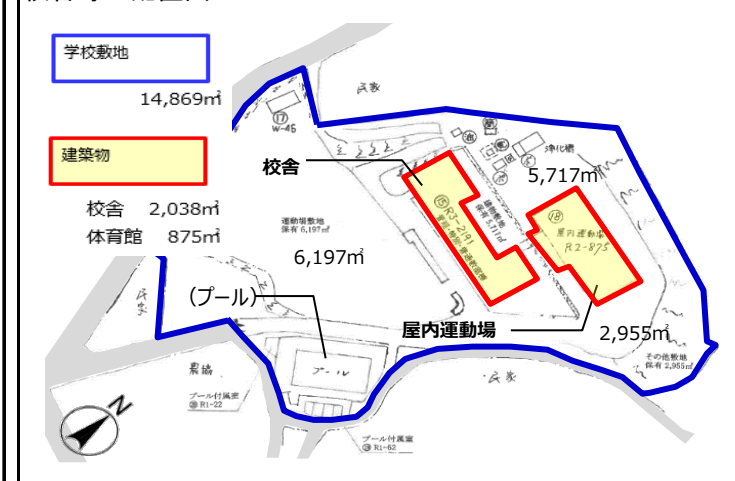
校舎等の外観写真



校舎等の平面図



校舎等の配置図



千葉県	香取市	湖東小学校	香取市八筋川甲1993番地2
東関東自動車道・佐原香取ICから約13km		問い合わせ先	香取市経営企画部財政課 0478-50-1207 http://www.city.katori.lg.jp/jigyousya/keiyaku/20191204sounding.html

用途地域	土地面積 (m ²)	構造 竣工年 施設区分	建築面積 (m ²) 延床面積 (m ²) 階数	募集内容	貸与・譲渡条件等	備考
都市計画 区域内 (無指定)	13,364	①鉄筋コンクリート造 ②鉄筋コンクリート造	①— ②—	利活用のアイデア (サウンディング)	・周辺環境との調和に配慮しつつ、地域貢献できる活用のアイデアを求めています。 ・原則、敷地全体を一体的に利活用する事業提案を求めますが、一部利用による提案も可とします。	・校舎、屋内運動場ともに新耐震基準。 ・平成27年3月末閉校。
		①平成7年 ②平成7年	①1,892 ②708			
		①校舎 ②屋内運動場	①2階 ②2階			

校舎等の外観写真



校舎等の平面図



校舎等の配置図



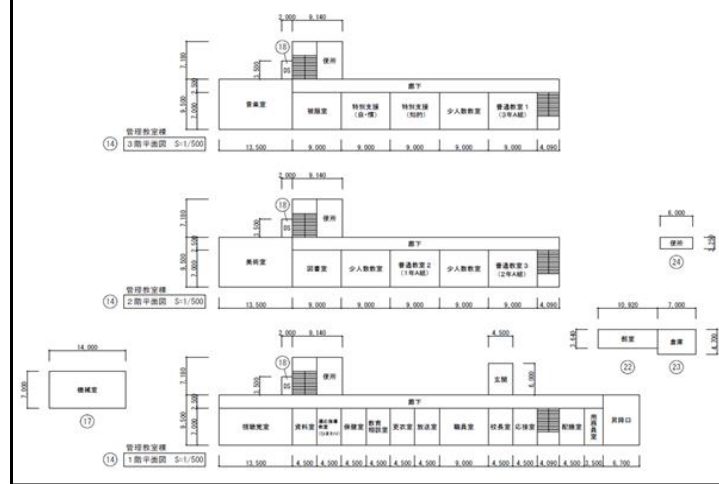
千葉県	山武市	旧蓮沼中学校	千葉県山武市蓮沼ハの1036
圏央道 松尾横芝ICから約9km 車で約14分 JR総武本線 松尾駅から約6km 車で約11分 東京都心 約90km 電車等で約1時間50分		問い合わせ先	山武市総務部資産経営課 0475-80-1169 https://www.city.sammu.lg.jp/page/page003629.html

用途地域	土地面積 (㎡)	構造 竣工年 施設区分	建築面積 (㎡) 延床面積 (㎡) 階数	募集内容	貸与・譲渡条件等	備考
無指定地域 (非線引都市計画区域)	17,885	①RC造 ②RC造 ①昭和47年 ②平成13年 ①校舎 ②体育館	①3,126 ②1,453 ①3 ②2	事業提案募集	<ul style="list-style-type: none"> ・地域の理解が得られること ・事業の継続性が高いこと(イベントなどの一時的な利用は原則不可) ・地域の活性化や福祉の向上に繋がる提案であること ・現状のまま引き渡し ・施設の改修、維持管理はすべて利用者負担 	<ul style="list-style-type: none"> ・新耐震基準 ・現状利用用途: 指定避難所、体育館の夜間休日の利用、スクールバスの発着所

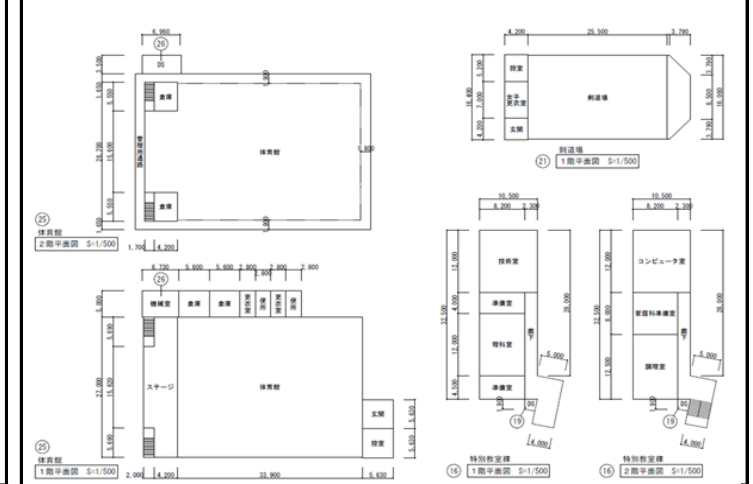
校舎等の外観写真



校舎等の平面図



体育館等の平面図



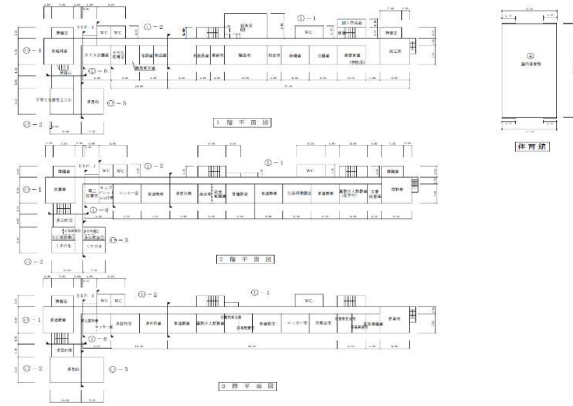
東京都	足立区	旧北鹿浜小学校	東京都足立区鹿浜五丁目27番1号	
首都高速川口線鹿浜橋より車で約8分 東武バス「産業道路東」バス停より徒歩約4分		問い合わせ先	足立区資産活用部資産活用担当課	03-3880-5939(直通)
			https://www.city.adachi.tokyo.jp/zaisan/kitashikakoubo.html	

用途地域	土地面積 (㎡)	構造 竣工年 施設区分	建築面積(㎡) 延床面積(㎡) 階数	募集内容	貸与・譲渡条件等	備考
第一種住居地域	約10,275㎡	校舎:RC造 体育館:S造	校舎:1,795 体育館:595	事業提案の募集 土地:貸付 建物:譲渡	<ul style="list-style-type: none"> ・地域ニーズや区の課題解決に資する用途 ・現状有姿での引き渡し(既存校舎等の活用) ・令和6年度公募時の土地貸付料の最低提案限度額:1,667,000円/月(詳細は問い合わせ先のURL参照) 	<ul style="list-style-type: none"> ・耐震補強実施済み 校舎:H14 体育館:H22 ・建築確認済証及び検査済証の原本なし。 ・石綿調査(R02、R04)実施済み。 ・建物の無償譲渡(議決された場合)
		校舎:S48.03 体育館:S49.02	校舎:4914.46 体育館:601.92			
		校舎 体育館	校舎:3階 体育館:1階			

校舎等の外観写真



校舎等の平面図



校舎等の配置図

