

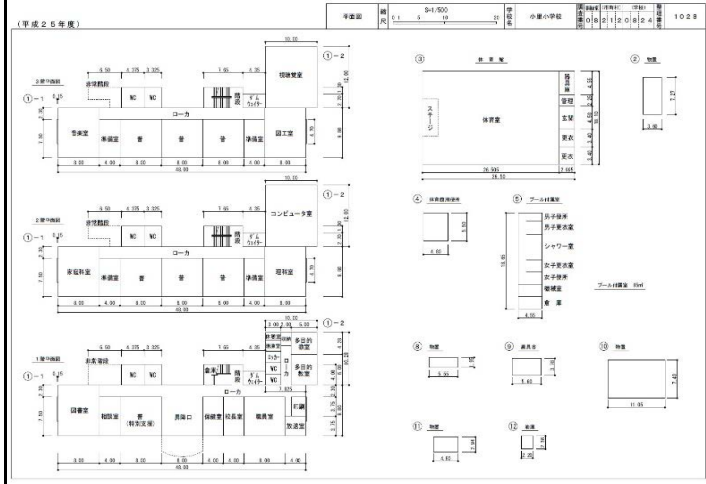
茨城県	常陸太田市	小里小学校	茨城県常陸太田市小中町202
・常磐自動車高速道路日立南太田インターチェンジ下車45分(約33km) ・JR水郡線常陸太田駅より車で40分(約28km)		問い合わせ先	常陸太田市商工振興・企業誘致課 0294-72-3111 (内線621・622) http://www.city.hitachiota.ibaraki.jp/page/page005164.html

用途地域	土地面積 (m ²)	構造 竣工年 施設区分	建築面積 (m ²) 延床面積 (m ²) 階数	募集内容	貸与・譲渡条件等	備考
都市計画区域外無指定	15,161	鉄筋コンクリート, 鉄骨	校舎665 体育館534	譲渡先募集	地域の活性化や振興発展に貢献できるよう、地域の活性化・雇用促進につながる活用であること	<ul style="list-style-type: none"> 一括譲渡 校舎は新耐震基準
		S57, S47	校舎1,959 体育館534			
		校舎, 体育館	校舎3 体育館1			

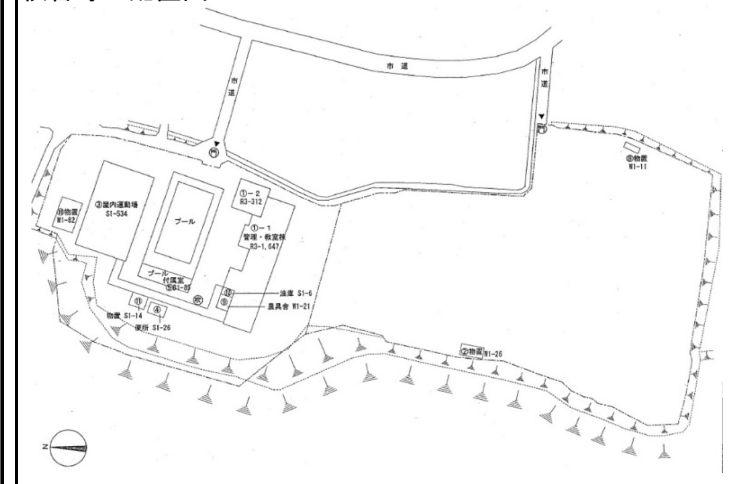
校舎等の外観写真



校舎等の平面図



校舎等の配置図



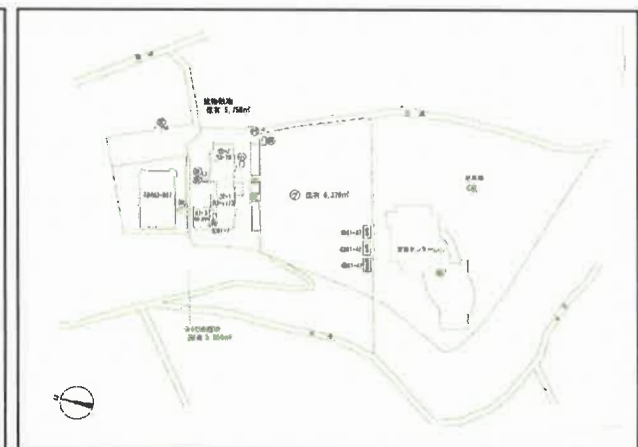
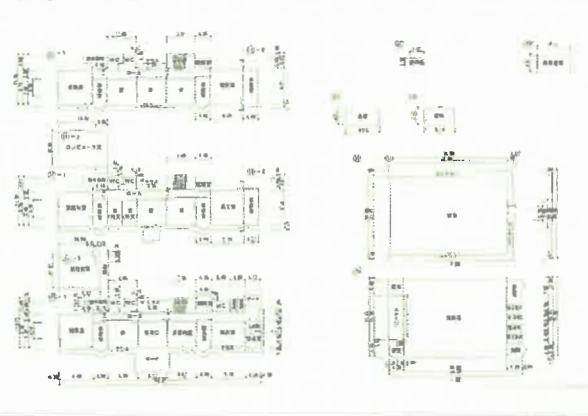
茨城県	常陸太田市	旧金砂郷小学校	茨城県常陸太田市高柿町259番地の2
・常磐道日立南太田IC下車 27分(約15km) ・JR水郡線 常陸大宮駅から車で13分		問い合わせ先	常陸太田市総務部契約管財課 0294-72-3111(内線321・322) https://www.city.hitachiota.ibaraki.jp/page/page009583.html

用途地域	土地面積 (㎡)	構造 竣工年 施設区分	建築面積(㎡) 延床面積(㎡) 階数	募集内容	貸与・譲渡条件等	備考
指定なし	19,485.48㎡	校舎:RC造 屋内体育館:S造 校舎:S59 屋内体育館:S62 校舎・屋内体育館	校舎:1,851 屋内体育館:807 校舎:3 屋内体育館:2	譲渡先募集	・現況有姿での一括譲渡 ・廃止となった小学校の建物と土地の有効活用を図り、市や地域の振興発展に資する活用を行うこと	・過疎地域 (過疎地域の持続的発展の支援に関する特別措置法附則第7条の規定に基づき、旧金砂郷町に対する経過措置期間中) ・新耐震基準 ・校舎は左記の他、増築部分有

校舎等の外観写真

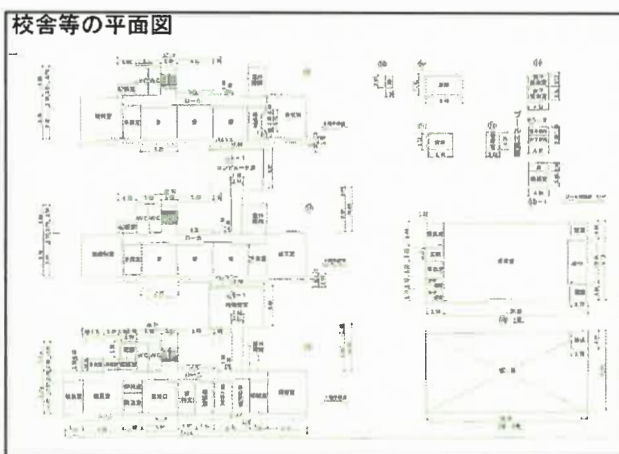


校舎等の平面図



茨城県	常陸太田市	郡戸小学校	茨城県常陸太田市中野町2番地
・常磐道那珂IC下車 20分(約11km) ・JR水郡線 河合駅から車で10分		問い合わせ先	常陸太田市総務部契約管財課 0294-72-3111(内線321・322) https://www.city.hitachiota.ibaraki.jp/page/page009583.html

用途地域	土地面積 (㎡)	構造 竣工年 施設区分	建築面積(㎡) 延床面積(㎡) 階数	募集内容	貸与・譲渡条件等	備考
指定なし	14,386.78㎡	校舎:RC造 屋内運動場:S造 校舎:S57 屋内運動場:S53 校舎・屋内運動場	校舎:1,767 屋内運動場:664 校舎:3 屋内運動場:2	譲渡先募集	・現況有姿での一括譲渡 ・廃止となった小学校の建物と土地の有効活用を図り、市や地域の振興発展に資する活用を行うこと	・過疎地域 (過疎地域の持続的発展の支援に関する特別措置法附則第7条の規定に基づき、旧金砂郷町に対する経過措置期間中) ・校舎は新耐震基準、屋内運動場は旧耐震基準(Is値0.91) ・校舎は左記の他、増築部分有



茨城県	常陸太田市	旧幸久小学校	茨城県常陸太田市上河合町2番地の13
・常磐道日立南太田IC下車 15分(約8km) ・JR水郡線 河合駅から約200m		問い合わせ先	常陸太田市総務部契約管財課 0294-72-3111(内線321・322) https://www.city.hitachiota.ibaraki.jp/page/page009583.html

用途地域	土地面積 (㎡)	構造 竣工年 施設区分	建築面積(㎡) 延床面積(㎡) 階数	募集内容	貸与・譲渡条件等	備考
市街化調整区域 区域指定	16,412.67㎡	校舎:RC造 体育館:S造	校舎:2,693 屋内体育館: 1,004	譲渡先募集	・現況有姿での一括譲渡 ・廃止となった小学校の建物 と土地の有効活用を図り,市 や地域の振興発展に資する 活用を行うこと	・校舎,体育館ともに新耐震基準
		校舎:S58 体育館:H2				
		校舎・体育館	校舎:3 体育館:1			

校舎等の外観写真



校舎等の平面図



校舎等の配置図



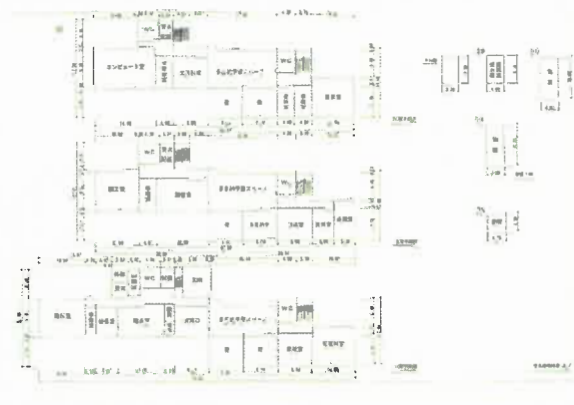
茨城県	常陸太田市	旧西小沢小学校		茨城県常陸太田市内田町3115番地の1
・常磐道日立南太田IC下車 7分(約4km) ・JR水郡線 谷河原駅から車で4分		問い合わせ先	常陸太田市総務部契約管財課	0294-72-3111(内線321・322)
			https://www.city.hitachiota.ibaraki.jp/page/page009583.html	

用途地域	土地面積 (㎡)	構造 竣工年 施設区分	建築面積(㎡) 延床面積(㎡) 階数	募集内容	貸与・譲渡条件等	備考
市街化調整区域 区域指定	18,085.47㎡	校舎:RC造 体育館:S造	校舎:2,595 屋内体育館:731	譲渡先募集	・現況有姿での一括譲渡 ・廃止となった小学校の建物 と土地の有効活用を図り、市 や地域の振興発展に資する 活用を行うこと	・校舎 :新耐震基準 ・体育館:旧耐震基準
		校舎:S61 体育館:S55				
		校舎・体育館	校舎:3 体育館:1			

校舎等の外観写真



校舎等の平面図



校舎等の配置図



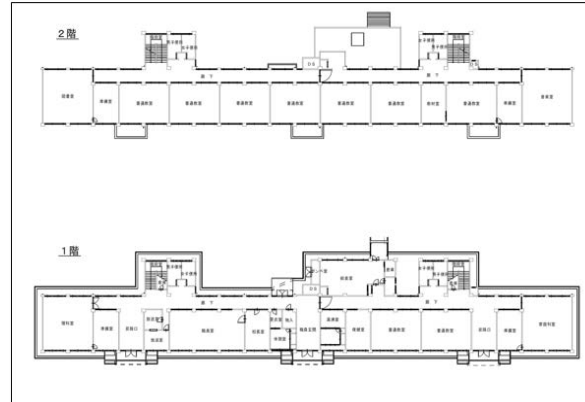
茨城県	東茨城郡茨城町	石崎小学校	東茨城郡茨城町大字中石崎527
・北関東自動車道茨城町東ICより車で9分(約5.7km) ・JR水戸駅より車で23分(約11km) ・鹿島臨海鉄道大洗鹿島線大洗駅より車で15分(約9.7km)	問い合わせ先	茨城町町長公室地域政策課(企画グループ)	029-215-8003
		http://www.town.ibaraki.lg.jp/soshiki/division0/kikakuseisaku/gakkouatochi/index.html	

用途地域	土地面積(m ²)	構造 竣工年 施設区分	建築面積(m ²) 延床面積(m ²) 階数	募集内容	貸与・譲渡条件等	備考
市街化調整区域 (区域指定第1種集落)	14,435	鉄筋コンクリート		事業提案の募集	雇用の創出, 産業振興等の観点から, 地域への貢献が期待できる公共的または公益的事業	・要耐震補強(IS値0.48) ・体育館は募集対象外としていません。 (土地総面積 : 約16,623.62m ² 体育館敷地等 : 約2,188.62m ²) ・グラウンドについては災害時の指定緊急避難場所に指定しているため, その利用には協議が必要です。
		S45.46	2,230			
		校舎	2階建て			

校舎等の外観写真



校舎等の平面図



校舎等の配置図または現地周辺の案内図など
現地環境等が視覚的にわかるもの



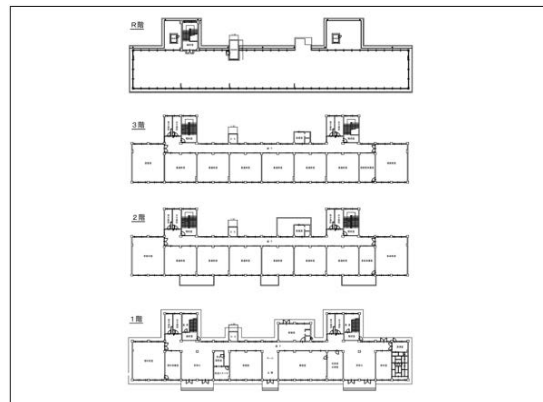
茨城県	東茨城郡茨城町	上野合小学校	東茨城郡茨城町大字秋葉1140-1
<ul style="list-style-type: none"> ・東関東自動車道茨城空港北ICより車で5分(約3km) ・北関東自動車道茨城町西ICより車で15分(9.5km) ・JR羽鳥駅より車で20分(約13km) 	問い合わせ先	茨城町町長公室地域政策課(企画グループ)	029-215-8003
		http://www.town.ibaraki.lg.jp/soshiki/division0/kikakuseisaku/gakkouatochi/index.html	

用途地域	土地面積(m ²)	構造 竣工年 施設区分	建築面積(m ²) 延床面積(m ²) 階数	募集内容	貸与・譲渡条件等	備考
市街化調整区域	18,445	鉄筋コンクリート		事業提案の募集	雇用の創出, 産業振興等の観点から, 地域への貢献が期待できる公共的または公益的事業	<ul style="list-style-type: none"> ・要耐震補強(IS値0.50) ・体育館は募集対象外としていません。 (土地総面積 : 約24,264m² 体育館敷地等: 約5,819m²) ・グラウンドについては災害時の指定緊急避難場所に指定しているため, その利用には協議が必要です。
		S48	2,718			
		校舎	3階建て			

校舎等の外観写真



校舎等の平面図



校舎等の配置図または現地周辺の案内図など
現地環境等が視覚的にわかるもの



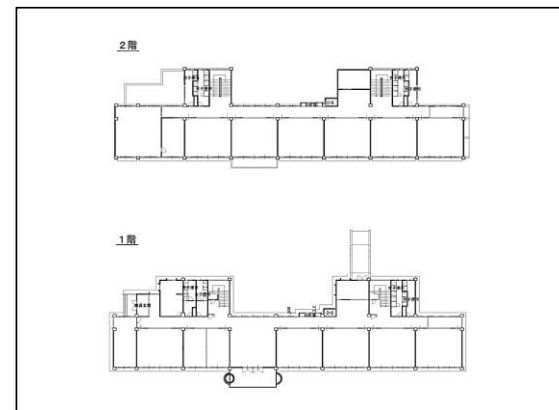
茨城県	東茨城郡茨城町	広浦小学校		東茨城郡茨城町大字下石崎1859
・北関東自動車道水戸南ICより車で8分(5.5km) ・JR水戸駅より車で20分(約10km) ・鹿島臨海鉄道大洗鹿島線大洗駅より車で11分(約6.7km)		問い合わせ先	茨城町町長公室地域政策課(企画グループ)	029-215-8003
			http://www.town.ibaraki.lg.jp/soshiki/division0/kikakuseisaku/gakkouatochi/index.html	

用途地域	土地面積(m ²)	構造 竣工年 施設区分	建築面積(m ²) 延床面積(m ²) 階数	募集内容	貸与・譲渡条件等	備考
市街化調整区域 (区域指定第1種集落)	10,571.82	鉄筋コンクリート		事業提案の募集	雇用の創出、産業振興等の観点から、地域への貢献が期待できる公共的または公益的事業	・要耐震補強(IS値0.37) ・体育館は募集対象外としていません。 (土地総面積 :約14,332m ² 体育館敷地等:約3,760m ²) ・グラウンドについては災害時の指定緊急避難場所に指定しているため、その利用には協議が必要です。
		S53	1,723			
		校舎	2階建て			

校舎等の外観写真



校舎等の平面図



校舎等の配置図または現地周辺の案内図など現地環境等が視覚的にわかるもの



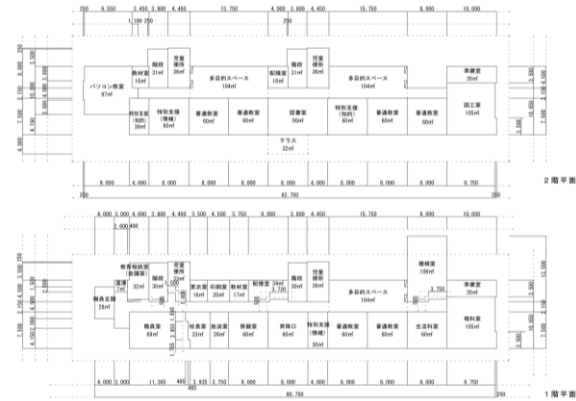
茨城県	鉾田市	旭東小学校	茨城県鉾田市荒地604番地
東関東自動車道水戸線鉾田ICより車で約16分(約11.1Km)		問い合わせ先	鉾田市 政策企画部 まちづくり推進課 0291-36-7154 https://www.city.hokota.lg.jp/page/page004893.html

用途地域	土地面積 (㎡)	構造 竣工年 施設区分	建築面積 (㎡) 延床面積 (㎡) 階数	募集内容	貸与・譲渡条件等	備考
非線引都市計画区域 域 無指定地域	28,872.00	①RC ②RC ③RC	-	事業提案型の公募	<ul style="list-style-type: none"> ・地域の活性化及び振興に貢献できるような事業であること ・土地建物を一体的に活用すること ・現状有姿での譲渡とする ・募集条件等はHPに掲載予定 	令和7年度末まで小学校として使用。 校舎のほか、体育館、プール、倉庫などが含まれます。 市事業のため、土地一部分筆予定。 校舎、体育館ともに耐震性あり。
		①S58 ②H14 ③H13	①756 ②112 ③2,414			
		①校舎 ②校舎 ③校舎	①2 ②2 ③2			

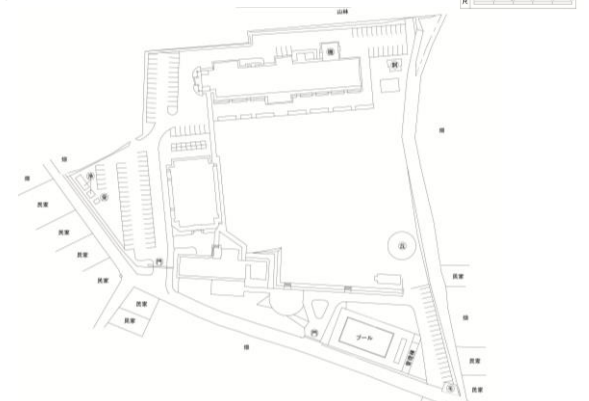
校舎等の外観写真



校舎等の平面図



校舎等の配置図



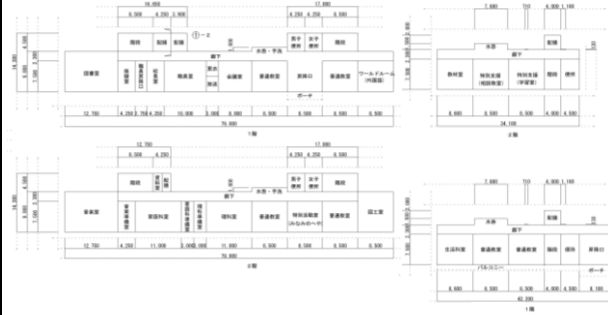
茨城県	鉾田市	旭南小学校	茨城県鉾田市縦山576番地16
東関東自動車道水戸線鉾田ICより車で約13分(約9.3Km)		問い合わせ先	鉾田市 政策企画部 まちづくり推進課 0291-36-7154 https://www.city.hokota.lg.jp/page/page004893.html

用途地域	土地面積 (㎡)	構造 竣工年 施設区分	建築面積 (㎡) 延床面積 (㎡) 階数	募集内容	貸与・譲渡条件等	備考
非線引都市計画区域 域 無指定地域	21,331.00	①RC ②RC	-	事業提案型の公募	<ul style="list-style-type: none"> ・地域の活性化及び振興に貢献できるような事業であること ・土地建物を一体的に活用すること ・現状有姿での譲渡とする ・募集条件等はHPに掲載予定 	令和7年度末まで小学校として使用。 校舎のほか、体育館、プール、機械室などが含まれます。 市事業のため、土地一部分筆予定。 校舎、体育館ともに耐震性あり。
		①S49 ②S57	①1,833 ②801			
		①校舎 ②校舎	①2 ②2			

校舎等の外観写真



校舎等の平面図



校舎等の配置図



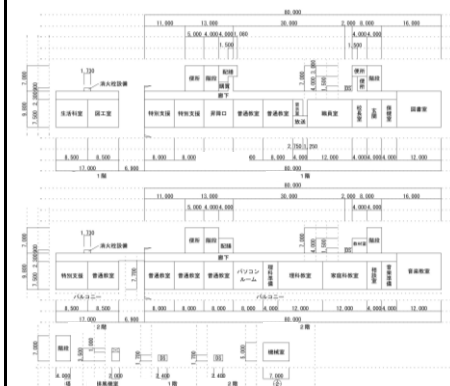
茨城県	鉾田市	旭西小学校	茨城県鉾田市鹿田904番地5
東関東自動車道水戸線鉾田ICより車で約12分(約7.3Km)		問い合わせ先	鉾田市 政策企画部 まちづくり推進課 0291-36-7154 https://www.city.hokota.lg.jp/page/page004893.html

用途地域	土地面積 (㎡)	構造 竣工年 施設区分	建築面積(㎡) 延床面積(㎡) 階数	募集内容	貸与・譲渡条件等	備考
非線引都市計画区域 域 無指定地域	18,632.00	①RC ②RC	-	事業提案型の公募	<ul style="list-style-type: none"> ・地域の活性化及び振興に貢献できるような事業であること ・土地建物を一体的に活用すること ・現状有姿での譲渡とする ・募集条件等はHPに掲載予定 	令和7年度末まで小学校として使用。 校舎のほか、体育館、プール、機械室などが含まれます。 市事業のため、土地一部分筆予定。 校舎、体育館ともに耐震性あり。
		①S51 ②H6	①1,874 ②351			
		①校舎 ②校舎	①2 ②2			

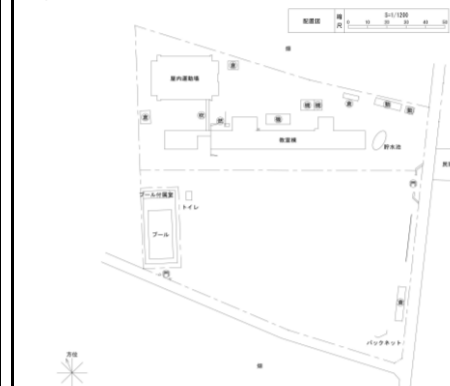
校舎等の外観写真



校舎等の平面図



校舎等の配置図



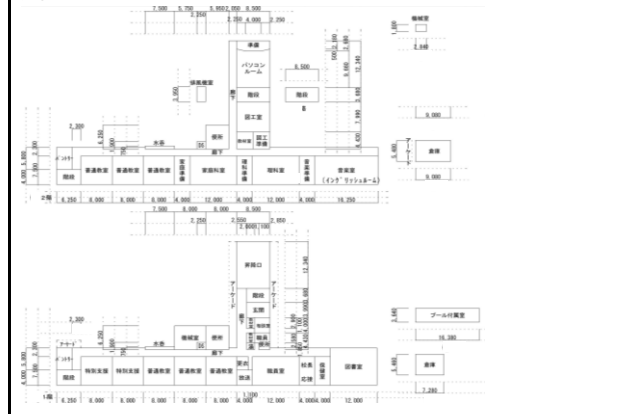
茨城県	鉾田市	旭北小学校	茨城県鉾田市田崎3852番地
東水戸道路水戸大洗ICより車で約16分(約11.8Km)		問い合わせ先	鉾田市 政策企画部 まちづくり推進課 0291-36-7154 https://www.city.hokota.lg.jp/page/page004893.html

用途地域	土地面積 (㎡)	構造 竣工年 施設区分	建築面積(㎡) 延床面積(㎡) 階数	募集内容	貸与・譲渡条件等	備考
非線引都市計画区域 域 無指定地域	21,979.00	RC	-	事業提案型の公募	<ul style="list-style-type: none"> ・地域の活性化及び振興に貢献できるような事業であること ・土地建物を一体的に活用すること ・現状有姿での譲渡とする ・募集条件等はHPに掲載予定 	令和7年度末まで小学校として使用。 校舎のほか、体育館、プール、倉庫などが含まれます。 市事業のため、土地一部分筆予定。 校舎、体育館ともに耐震性あり。
		S53	2,326			
		校舎	2			

校舎等の外観写真



校舎等の平面図



校舎等の配置図



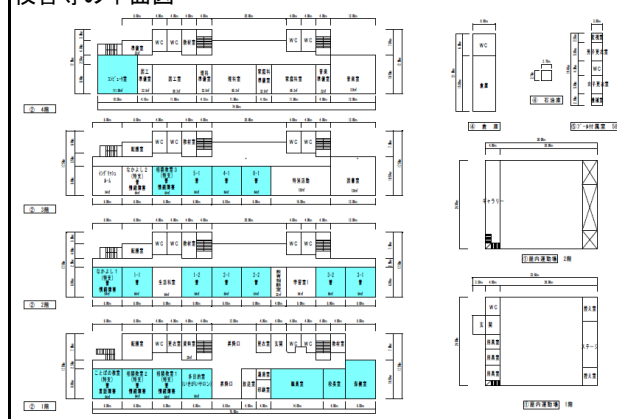
茨城県	筑西市	旧大村小学校	茨城県筑西市海老ヶ島1313番地
<ul style="list-style-type: none"> 北関東自動車道 桜川筑西ICから車で約23分(約15km) JR 下館駅から車で約16分(約9km) 関東鉄道 黒子駅から車で約11分(約6km) 筑西市広域連携バス 明野支所バス停から徒歩約2分(約0.2km) 	問い合わせ先	筑西市教育委員会義務教育学校整備課学校整備係	0296-22-0191 gimukyo@city.chikusei.lg.jp
		https://www.city.chikusei.lg.jp/kyouiku-bunka-sports/school-tekisei-tekisei/rikatsuyoukentou/index.html	

用途地域	土地面積 (㎡)	構造 竣工年 施設区分	建築面積 (㎡) 延床面積 (㎡) 階数	募集内容	貸与・譲渡条件等	備考
市街化区域 (第一種中高層住居 専用地域)	13,466	①鉄筋コンクリート ②鉄骨	①1,430.610 ②743.2	R7年度の事業提案型 一般公募は受付を終 了しました。今後の募 集については未定で す。	・現状有姿での引渡し ・事業提案の募集は「施設の 貸与又は譲渡」の他、「施設 を解体したうえでの利活用」 を可能とし、選定にあたって は最も効果が期待できる事 業を総合的に判断する	<ul style="list-style-type: none"> ・譲渡・貸与ともに0円から応募OK ・グループでの応募OK ・解体、増改築OK ・令和6年3月31日閉校 ・校舎は新耐震基準。体育館は旧耐震基準(補強済)
		①昭和58年 ②昭和50年	①3,906 ②850			
		①校舎 ②体育館	①4 ②2			

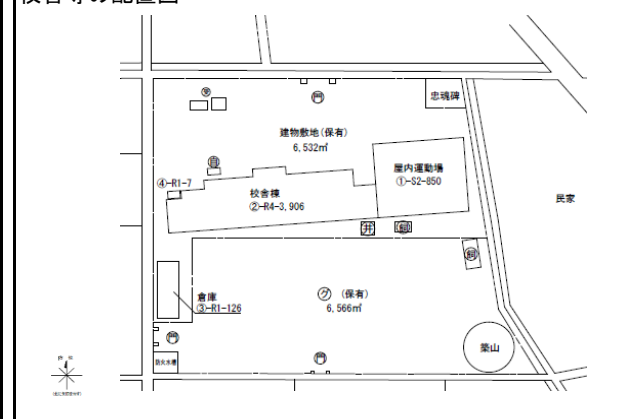
校舎等の外観写真



校舎等の平面図



校舎等の配置図



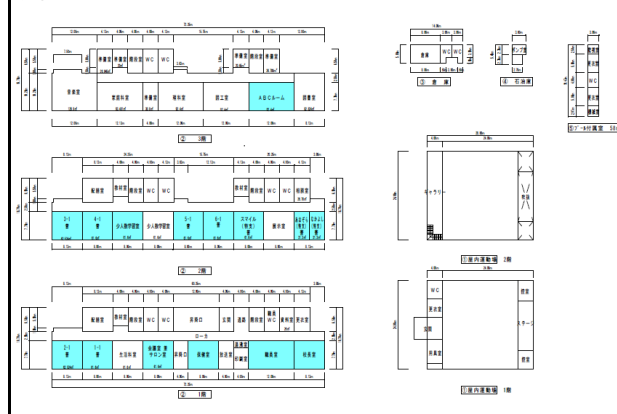
茨城県	筑西市	旧村田小学校	茨城県筑西市村田1839番地
<ul style="list-style-type: none"> 北関東自動車道 桜川筑西ICから車で約21分(約14km) JR水戸線 下館駅から車で約11分(約5.8km) 筑西市広域連携バス 村田バス停から徒歩約6分(約0.5km) 		問い合わせ先	筑西市教育委員会義務教育学校整備課学校整備係 0296-22-0191 gimukyo@city.chikusei.lg.jp https://www.city.chikusei.lg.jp/kyouiku-bunka-sports/school-tekisei-tekisei/rikatsuyoukentou/index.html

用途地域	土地面積(m ²)	構造 竣工年 施設区分	建築面積(m ²) 延床面積(m ²) 階数	募集内容	貸与・譲渡条件等	備考
市街化区域 (第一種中高層住居 専用地域)	17,276	①鉄筋コンクリート ②鉄骨 ①昭和57年 ②昭和51年 ①校舎 ②体育館	①1340.052 ②727.2 ①3,145 ②850 ①3 ②2	R7年度の事業提案型一般公募は受付を終了しました。今後の募集については未定です。	<ul style="list-style-type: none"> 現状有姿での引渡し 事業提案の募集は「施設の貸与又は譲渡」の他、「施設の解体したうえでの利活用」を可能とし、選定にあたっては最も効果が期待できる事業を総合的に判断する 	<ul style="list-style-type: none"> 譲渡・貸与ともに0円から応募OK グループでの応募OK 解体、増改築OK 令和6年3月31日閉校 校舎は新耐震基準。体育館は旧耐震基準(補強済)

校舎等の外観写真



校舎等の平面図



校舎等の配置図



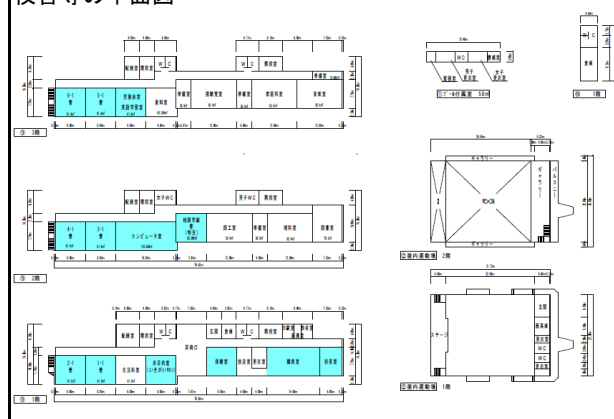
茨城県	筑西市	旧長讀小学校	茨城県筑西市宮後1480番地
・北関東自動車道 桜川筑西ICから車で約19分(約13km) ・JR水戸線 下館駅から車で約16分(約10km)		問い合わせ先	筑西市教育委員会義務教育学校整備課学校整備係 0296-22-0191 gimukyo@city.chikusei.lg.jp https://www.city.chikusei.lg.jp/kyouiku-bunka-sports/school-tekisei-tekisei/rikatsuyoukentou/index.html

用途地域	土地面積 (㎡)	構造 竣工年 施設区分	建築面積 (㎡) 延床面積 (㎡) 階数	募集内容	貸与・譲渡条件等	備考
市街化調整区域	17,158	①鉄筋コンクリート ②鉄骨 ①昭和56年 ②昭和56年 ①校舎 ②体育館	①1096.49 ②869.39 ①2,821 ②813 ①3 ②2	R7年度の事業提案型一般公募は受付を終了しました。今後の募集については未定です。	・現状有姿での引渡し ・事業提案の募集は「施設の譲渡」の他、「施設を解体したうえでの利活用」を可能とし、選定にあたっては最も効果が期待できる事業を総合的に判断する	・ 0円 から応募OK(譲渡のみ) ・グループでの応募OK ・解体、増改築OK ・令和6年3月31日閉校 ・校舎、体育館は旧耐震基準(補強済)

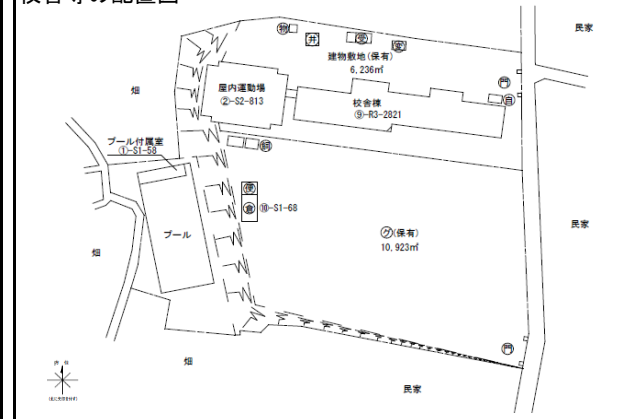
校舎等の外観写真



校舎等の平面図



校舎等の配置図



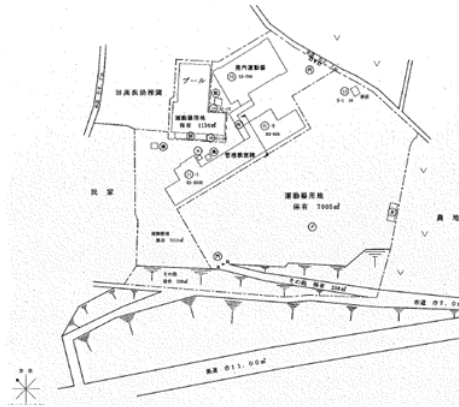
茨城県	石岡市	旧高浜小学校	茨城県石岡市高浜62番地
・常磐自動車道千代田石岡ICから車で約12分 ・JR高浜駅から車で約3分、徒歩で約7分	問い合わせ先	石岡市市長公室政策企画課	0299-23-7277(直通)
		https://www.city.ishioka.lg.jp/shigoto_sangyo_machi/hacchu/proposal/page012320.html	

用途地域	土地面積 (㎡)	構造 竣工年 施設区分	建築面積 (㎡) 延床面積 (㎡) 階数	募集内容	貸与・譲渡条件等	備考
市街化区域 第二種中高層住居 専用地域	17047.77	①RC造 ②S造		事業提案型の公募 【申込受付中！】 (令和8年1月20日まで)	学校跡地の周辺環境との調和に配慮し、地域の方の活用や地域に貢献できる事業であること。 ※詳細は市HPをご覧ください。	・校舎のほか、体育館、プール等が含まれます。 ・平成27年に耐震補強済み。 ・JR高浜駅から徒歩7分の好立地な環境です。 ・国道6号線や石岡市街地へのアクセスも良好。 ・高台に位置しているため、景観も良く、近くには、サイクリングロードや神社など歴史ある豊かな地域資源があります。
		①S53 ②S54	①3,014㎡ ②784㎡			
		①校舎 ②屋内運動場	①3階 ②2階			

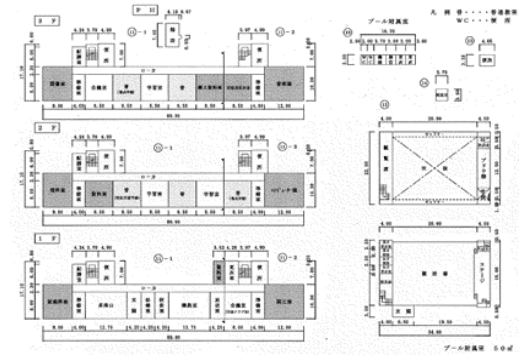
校舎等の外観写真



校舎等の平面図



校舎等の配置図または
現地周辺の案内図など
現地環境等が視覚的にわかるもの



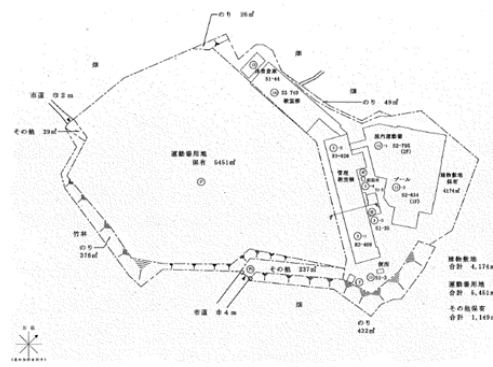
茨城県	石岡市	旧三村小学校	茨城県石岡市三村1853番地
・常磐自動車道千代田石岡ICから車で約11分 ・JR高浜駅から車で約7分		問い合わせ先	石岡市市長公室政策企画課 0299-23-7277(直通)
https://www.city.ishioka.lg.jp/shigoto_sangyo_machi/hacchu/proposal/page012320.html			

用途地域	土地面積 (m ²)	構造 竣工年 施設区分	建築面積 (m ²) 延床面積 (m ²) 階数	募集内容	貸与・譲渡条件等	備考
市街化調整区域	10,459.20	①RC+S造 ②S造 ③S造		事業提案型の公募 【申込受付中!】 (令和8年1月20日まで)	学校跡地の周辺環境との調和に配慮し、地域の方の活用や地域に貢献できる事業であること。 ※詳細は市HPをご覧ください。	・校舎のほか、体育館、屋内温水プール施設等が含まれます。 ・平成26年に耐震補強済み。 ・JR高浜駅から車で約7分という好立地に位置し、高台からの景色が絶景を楽しめる魅力的な物件です。 ・平成15年度に一部校舎の新設が行われているほか、屋内温水プール施設等の設備もあります。 ・土浦市方面へのアクセスも良好で、利便性と自然の美しさを兼ね備えています。
		①S40 ②H15 ③H5	①1,454m ² ②749m ² ③1,629m ²			
		①校舎-1 ②校舎-2 ③体育館(2F) 室内温水プール(1F)	①3階 ②3階 ③2階			

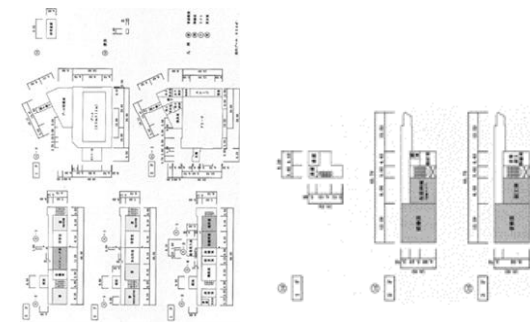
校舎等の外観写真



校舎等の平面図



校舎等の配置図または現地周辺の案内図など
現地環境等が視覚的にわかるもの



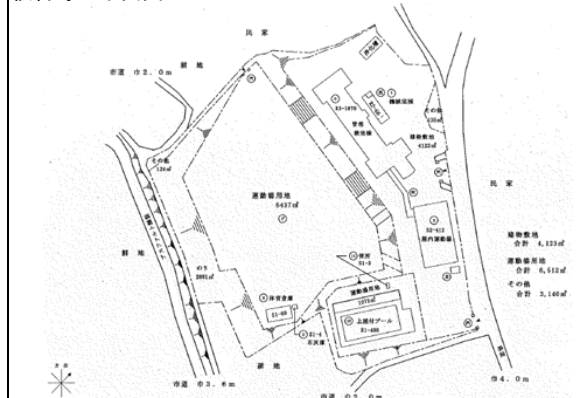
茨城県	石岡市	旧関川小学校	茨城県石岡市石川1153番地
・常磐自動車道千代田石岡ICから車で約14分 ・JR高浜駅から車で約6分		問い合わせ先	石岡市市長公室政策企画課 0299-23-7277(直通) https://www.city.ishioka.lg.jp/shigoto_sangyo_machi/hacchu/proposal/page012320.html

用途地域	土地面積 (㎡)	構造 竣工年 施設区分	建築面積 (㎡) 延床面積 (㎡) 階数	募集内容	貸与・譲渡条件等	備考
市街化調整区域	14,520.00	①RC造 ②S造 ①S59 ②S50 ①校舎 ②屋内運動場	①1,876㎡ ②412㎡ ①3階 ②2階	事業提案型の公募 【申込受付中!】 (令和8年1月20日まで)	学校跡地の周辺環境との調和に配慮し、地域の方の活用や地域に貢献できる事業であること。 ※詳細は市HPをご覧ください。	・校舎のほか、体育館、屋内プール施設等が含まれます。 ・平成22年に耐震補強済み。 ・JR高浜駅から車で約6分の好立地であり、県道に隣接するため、かすみがうら市、土浦市方面のアクセスも良好です。 ・のどかな田園地帯や、霞ヶ浦に近い立地から、サイクリングの拠点にも最適です。 ・防音設備のある校舎は、様々な活用用途が見込める魅力ある施設です。

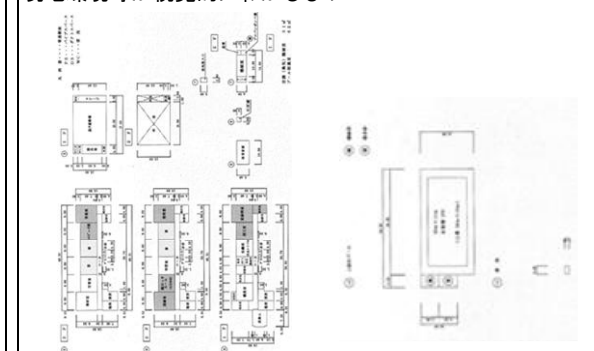
校舎等の外観写真



校舎等の平面図



校舎等の配置図または
現地周辺の案内図など
現地環境等が視覚的にわかるもの



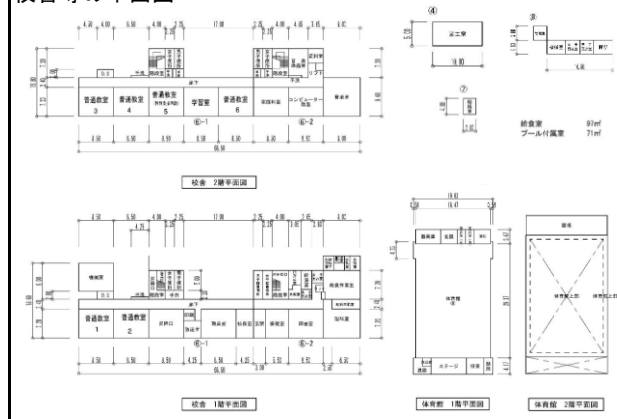
茨城県	稲敷市	浮島小学校	茨城県稲敷市浮島3650番地
【移動:自動車】 ・圏央道(首都圏中央連絡自動車道)稲敷東ICから18分(約12km)、稲敷ICから22分(約15km) ・JR成田線佐原駅から22分(約12km)、JR常磐線土浦駅から43分(約28km)		問い合わせ先	稲敷市市長公室特定事業推進課 029-892-2000(内線2607) https://www.city.inashiki.lg.jp/section.php?code=100

用途地域	土地面積(m ²)	構造 竣工年 施設区分	建築面積(m ²) 延床面積(m ²) 階数	募集内容	貸与・譲渡条件等	備考
都市計画区域 (非線引き区域)	17,706	①:RC造 ②:S造	①:1,861 ②:706	利活用アイデア募集	・地域の理解が得られること。 ・周辺環境との調和を考慮し、地域貢献できる活用。 ・事業の継続性が高いこと。	・ガス:プロパン ・水道:上水道 ・下水道:農業集落排水 ・耐震性能 IS値:①0.67(H21年度実施) ②0.28(H22年度実施)
		①:S47 ②:S54	-			
		①:校舎 ②:屋内運動場	①:2 ②:1			

校舎等の外観写真



校舎等の平面図



現地環境等が視覚的にわかるもの



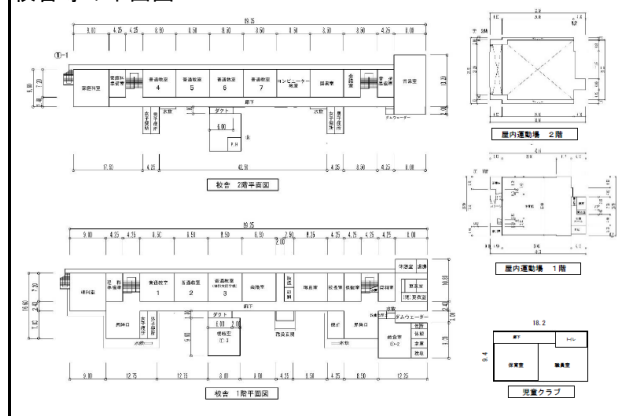
茨城県	稲敷市	古渡小学校	茨城県稲敷市古渡2166番地
【移動:自動車】 ・圏央道(首都圏中央連絡自動車道)稲敷ICから15分(約8km)、稲敷東ICから15分(約9km)。 ・JR成田線下総神崎駅から21分(約12km)、JR常磐線土浦駅から37分(約22km)		問い合わせ先	稲敷市行政経営部管財課 029-892-2000(内線2524)

用途地域	土地面積(m ²)	構造 竣工年 施設区分	建築面積(m ²) 延床面積(m ²) 階数	募集内容	貸与・譲渡条件等	備考
都市計画区域 (非線引き区域)	19,829	①:RC造 ②:S造	①:2,256 ②:951	利活用アイデア募集	・地域の理解が得られること。 ・周辺環境との調和を考慮し、地域貢献できる活用。 ・事業の継続性が高いこと。	・ガス:プロパン ・水道:上水道 ・下水道:農業集落排水 ・(耐震性能) IS値:①0.49(H21年度実施) ②新耐震基準 ・隣接する古渡水の里公園を含めたアイデアも可。
		①:S46 ②:H9	-			
		①:校舎 ②:屋内運動場	①:2 ②:1			

校舎等の外観写真



校舎等の平面図



現地環境等が視覚的にわかるもの



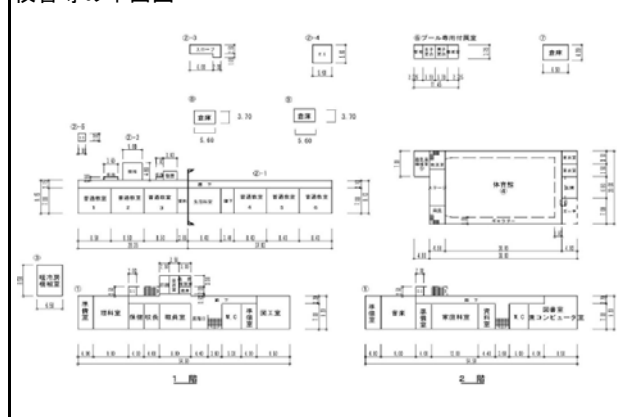
茨城県	稲敷市	根本小学校	茨城県稲敷市上根本3154番地
【移動:自動車】 ・圏央道(首都圏中央連絡自動車道)稲敷ICから13分(約8km)、稲敷東ICから16分(約9km)。 ・JR成田線滑河駅から20分(約13km)、JR常磐線龍ヶ崎市駅から28分(約15km)		問い合わせ先	稲敷市行政経営部管財課 029-892-2000(内線2524)

用途地域	土地面積(m ²)	構造 竣工年 施設区分	建築面積(m ²) 延床面積(m ²) 階数	募集内容	貸与・譲渡条件等	備考
都市計画区域 (市街化調整区域)	17,262	①:RC造 ②-1:RC造 ②-2:RC造 ③:RC造	①:1,057 ②-1:337 ②-2:272 ③:732	利活用アイデア募集	・地域の理解が得られること。 ・周辺環境との調和を考慮し、地域貢献できる活用。 ・事業の継続性が高いこと。	・ガス:プロパン ・水道:公共水道 ・下水道:公共下水道 ・埋蔵文化財包蔵地あり。 ・(耐震性能) IS値:① 0.68(H16年度実施) ②-1 0.72(H8年度実施) ②-2 0.77(H15年度実施) ③旧耐震基準 ・隣接する新利根幼稚園(令和6年度閉園)を含めたアイデアも可。
		①:S56 ②-1:S39 ②-2:S48 ③:S54	-			
		①:校舎 ②-1:校舎 ②-2:校舎 ③:屋内運動場	①:2 ②-1:1 ②-2:1 ③:1			

校舎等の外観写真



校舎等の平面図



現地環境等が視覚的にわかるもの



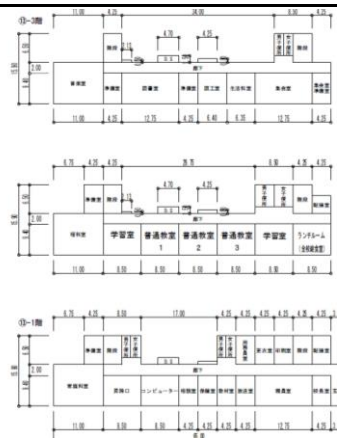
茨城県	稲敷市	新東小学校	茨城県稲敷市本新218番10
【移動:自動車】 ・圏央道(首都圏中央連絡自動車道)稲敷ICから25分(約21km)、稲敷東ICから21分(約17km) ・JR成田線佐原駅から13分(約8km)、JR常磐線土浦駅から50分(約35km)		問い合わせ先	稲敷市市長公室特定事業推進課 029-892-2000(内線2607) https://www.city.inashiki.lg.jp/section.php?code=100

用途地域	土地面積(m ²)	構造 竣工年 施設区分	建築面積(m ²) 延床面積(m ²) 階数	募集内容	貸与・譲渡条件等	備考
都市計画区域 (非線引き区域)	15,664	RC造	2,324	利活用アイデア募集	<ul style="list-style-type: none"> ・地域の理解が得られること。 ・周辺環境との調和を考慮し、地域貢献できる活用。 ・事業の継続性が高いこと。 	<ul style="list-style-type: none"> ・ガス:プロパン ・水道:上水道 ・下水道:公共下水道 ・〈耐震性能〉新耐震基準
		S58	-			
		校舎	3			

校舎等の外観写真



校舎等の平面図



現地環境等が視覚的にわかるもの



茨城県	牛久市	おくの義務教育学校 北校舎	茨城県牛久市久野町725番地
圏央道阿見東ICから約3km 国道408号線直交交差点から約1km 県道竜ヶ崎阿見線に接道		問い合わせ先	牛久市役所政策企画課 029-873-2111(内線1212) https://www.city.ushiku.lg.jp/page/page013921.html

用途地域	土地面積 (㎡)	構造 竣工年 施設区分	建築面積(㎡) 延床面積(㎡) 階数	募集内容	貸与・譲渡条件等	備考
市街化調整区域	25,292㎡	①RC造 ②RC造 ③S造 ④S造 ①1966,68,78年築 ②1977年築 ③1968,82,00年築 ④1983年築 ①校舎 ②校舎(1,2階保育園利用) ③給食室 ④体育館	- ①2,459㎡ ②980㎡ ③150㎡ ④850㎡ ①3階建(一部2階) ②3階建 ③1階建 ④2階建	利活用方針策定中	・周辺環境との調和に配慮しつつ、地域の活性化と賑わいのある、地域への貢献ができる活用のアイデアを求めています。 ・原則、施設と敷地全体を一体的に利活用する事業案を求めます。ただし、奥野さくらふれあい保育園が運営していることなど、一体的な利用が困難と思われる場合は、分割による利用なども含め、一部利用による提案も可とします。	・教室棟について、平成17年に地震補強、大規模改造工事を実施いたしました。 ・奥野さくらふれあい保育園は、令和7年度以降も同敷地内で運営します。 ・令和7年6月9日(月)～13日(金)にサウンディング調査を実施しました。詳細は上記URLをご確認ください。

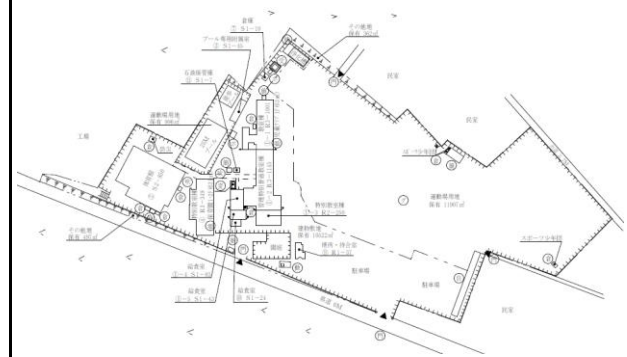
校舎等の外観写真




校舎平面図(1階・2階 詳細は上記URLをご確認ください)



校舎等の配置図



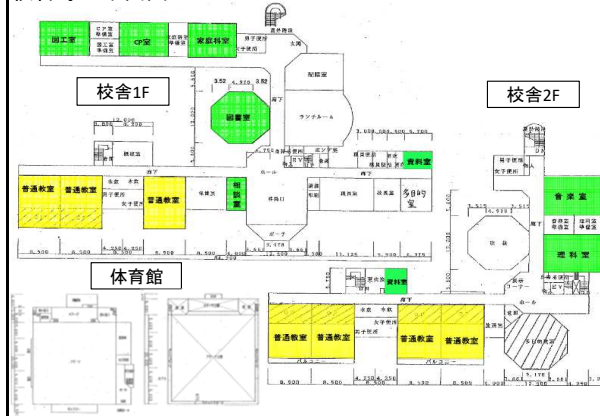
茨城県	小美玉市	下吉影小学校	茨城県小美玉市下吉影1763-4
<ul style="list-style-type: none"> 東関東自動車道茨城空港北IC下車約8分(6.0km) 東関東自動車道銚田IC下車約10分(6.7km) JR常磐線羽鳥駅より車で約26分(17km) 茨城空港より車で約8分(5.6km) 	問い合わせ先	小美玉市都市建設部特定プロジェクト推進課	0299-48-1111(内線1451) tokutei@city.omitama.lg.jp
			https://www.city.omitama.lg.jp/0950/info-0000012200-0.html 

用途地域	土地面積(m ²)	構造 竣工年 施設区分	建築面積(m ²) 延床面積(m ²) 階数	募集内容	貸与・譲渡条件等	備考
都市計画区域内 非線引 無指定	25,000m ²	①RC造 ②RC造	-	<ul style="list-style-type: none"> 令和8年2月25日から、「民間提案制度」公募開始【随時、申込受付中】 地域振興や市民サービスの向上、財政負担の軽減につながる提案を募集します。 	<ul style="list-style-type: none"> 建物: 売却予定価格 246,015,000円(消費税含) ただし「公益性」がより高い提案であると認められる場合は「無償譲渡」とすることがあります。 土地: 売却予定価格 112,950,000円 詳細は市HP参照 	<ul style="list-style-type: none"> ①②新耐震基準 ①②冷暖房完備 ①エレベーター完備 プール、屋外倉庫、屋外トイレを含みます。 本物件は「重要土地等調査法に基づく特別注視区域」に指定されていません。 随時、施設見学を受付けています。
		①平成15年 ②平成15年	①3,512.55m ² ②1,107.18m ²			
		①校舎 ②体育館	①2階 ②2階			

校舎等の外観写真



校舎等の平面図



現地環境等が視覚的にわかるもの



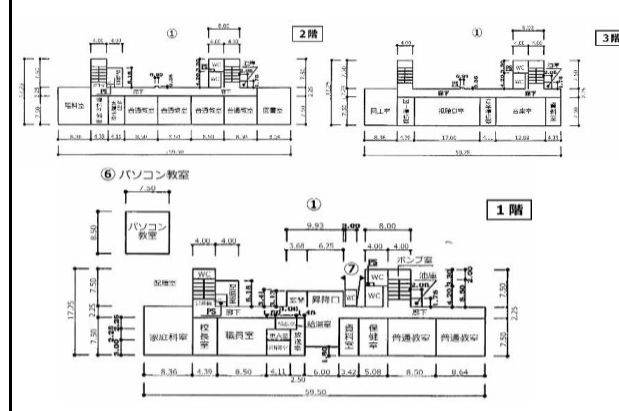
栃木県	真岡市	山前南小学校	栃木県真岡市東大島713番地
・北関東自動車道 真岡ICから車で約20分 ・県道119号真岡岩瀬線沿いに位置	問い合わせ先	真岡市総務部財政課管財係	0285-83-8103
		http://www.city.moka.lg.jp/kakuka/zaisei/gyomu/haikourikatuyou/20338.html	

用途地域	土地面積 (㎡)	構造 竣工年 施設区分	建築面積 (㎡) 延床面積 (㎡) 階数	募集内容	貸与・譲渡条件等	備考
市街化調整区域	19,221	①鉄筋コン造 ②鉄骨造	①778 ②680	令和5年8月7日から 利活用事業者募集 を開始(貸与)	・地域の活性化を図ること ・10年以上事業の継続 ・学校施設及び敷地全体の 包括管理 ・現状有姿での引渡し ※詳細は市HPをご覧ください。	・校舎・体育館ともに耐震性あり ・平成30年3月廃校
		①昭和55年 ②昭和56年	①2,094 ②680			
		①校舎 ②体育館	①校舎3 ②体育館1			

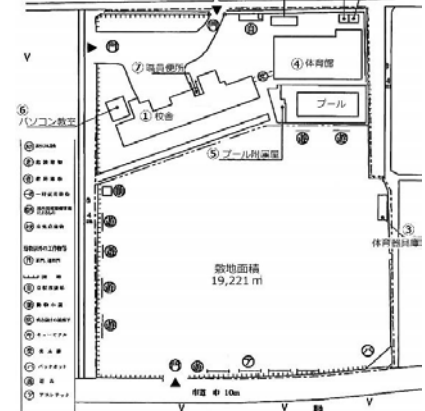
校舎等の外観写真



校舎等の平面図



校舎等の配置図



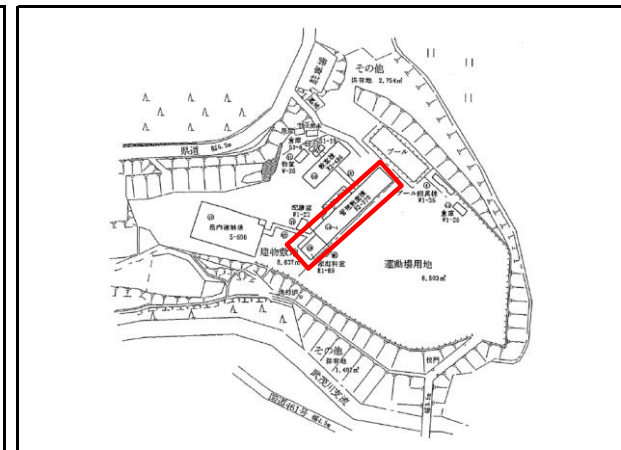
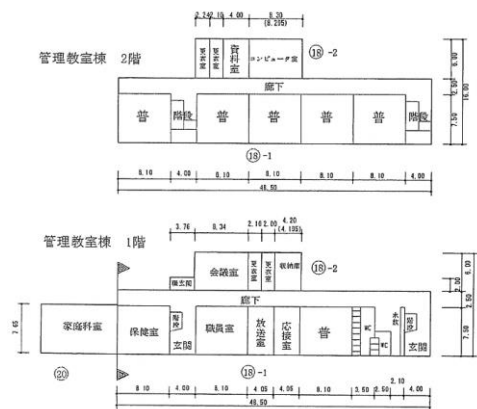
栃木県	大田原市	旧須佐木小学校	大田原市須佐木540番地
・JR那須塩原駅より車で30分 ・大田原市中心市街地より車で30分		問い合わせ先	経営管理部総務課 資産活用係 ☎ 0287-53-7139 http://www.city.ohatawara.tochigi.jp/docs/2020031100027/

用途地域	土地面積 (㎡)	構造 竣工年 施設区分	建築面積(㎡) 延床面積(㎡) 階数	募集内容	貸与・譲渡条件等	備考
都市計画区域外	19,301	鉄筋コンクリート (一部S造)	1,117	大田原市有財産活用民間提案制度による事業者募集	・民間活力により効果的な活用が期待される事業。 ・概ね5年以上の賃貸借。 ・事業に係る建物改修費用等は、原則事業者の負担。	※詳細につきましては、ホームページ掲載の「大田原市有財産活用民間提案制度募集要項」にてご確認ください。
		昭和43年 (一部平成10年)				
		管理教室棟	2階			

校舎等の外観写真



平面図



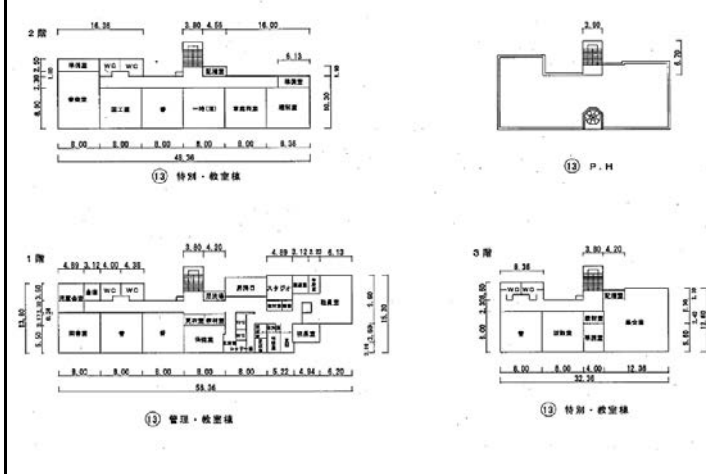
栃木県	佐野市	旧野上小学校	栃木県佐野市長谷場町499番地
・北関東自動車道佐野田沼IC下車15分(約10km) ・県道作原田沼線沿いに位置		問い合わせ先	佐野市総合政策部財産活用課財産活用係 0283-20-3050 https://www.city.sano.lg.jp/kurashi_gyosei/shiseijoho_nyusatsu/plan/shisei/15669.html

用途地域	土地面積 (m ²)	構造 竣工年 施設区分	建築面積 (m ²) 延床面積 (m ²) 階数	募集内容	貸与・譲渡条件等	備考
都市計画区域外	11,447	①鉄筋コンクリート ②鉄骨	-	事業提案の募集 ※令和5年度以降、 公募型プロポーザル方式による利活用事業者募集開始予定	・地域活性化に資する活用 ・地域活動への支援 ・地域防災(指定避難所、防災無線既設)や投票所開設への協力 ・売却を優先、貸付も可能 ・現状有姿での引渡し	・平成25年3月31日閉校 ・校舎は旧耐震基準(補強工事未)、体育館は新耐震基準
		①昭和56年 ②昭和58年	①1,776 ②584			
		①校舎 ②体育館	①3 ②2			

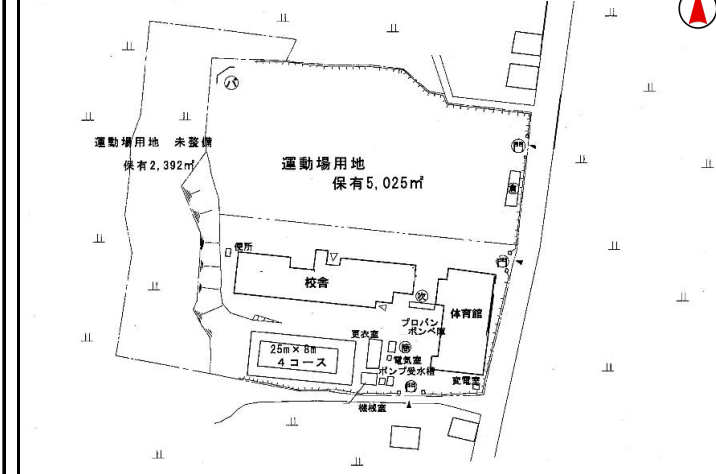
校舎等の外観写真



校舎等の平面図



校舎等の配置図



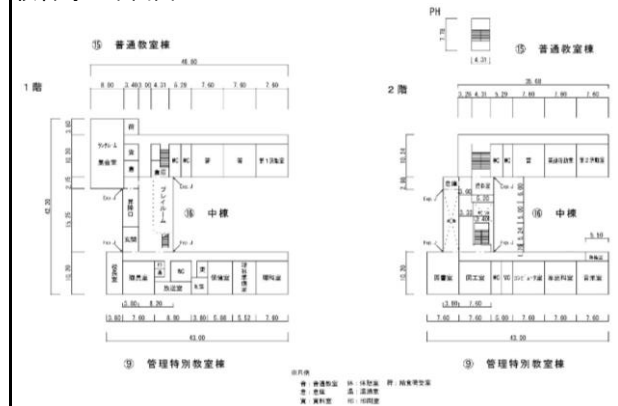
栃木県	佐野市	旧氷室小学校	栃木県佐野市水木町51番地
・北関東自動車道佐野田沼ICより車で約30分(約17km) ・東武佐野線葛生駅より車で約20分(約11km) ・県道秋山葛生線沿いに位置		問い合わせ先	佐野市総合政策部財産活用課財産活用係 0283-20-3050 https://www.city.sano.lg.jp/kurashi_gyosei/shiseijoho_nyusatsu/plan/shisei/15669.html

用途地域	土地面積 (㎡)	構造 竣工年 施設区分	建築面積 (㎡) 延床面積 (㎡) 階数	募集内容	貸与・譲渡条件等	備考
都市計画区域外	18,215	①鉄筋コンクリート ②鉄骨 ①昭和54年 ②昭和48年 ①校舎 ②体育館	- ①2,158.23 ②626.66 ①2 ②1	事業提案の募集 ※令和6年度以降、 公募型プロポーザル 方式による利活用事 業者募集開始予定	・地域活性化に資する活用 ・地域活動への支援 ・地域防災(防災無線既設)への協力 ・売却を優先、貸付も可能 ・現状有姿での引渡し	・令和5年3月31日閉校 ・校舎、体育館は旧耐震基準(改修不要)

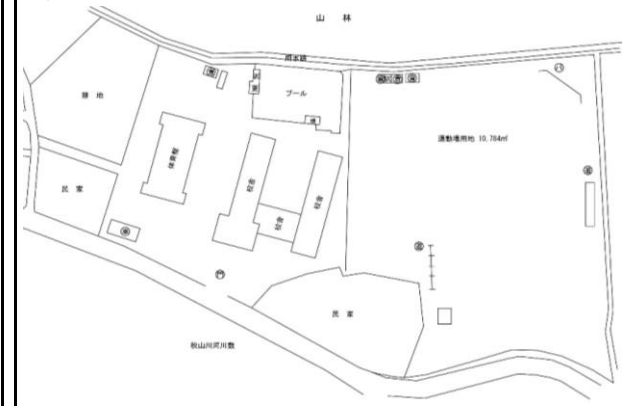
校舎等の外観写真



校舎等の平面図



校舎等の配置図



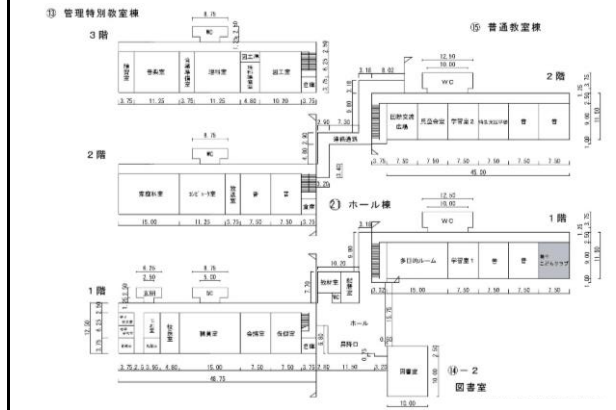
栃木県	佐野市	旧葛生小学校	栃木県佐野市葛生西一丁目12号1番地
・北関東自動車道佐野田沼ICより車で約10分(約7km) ・東武佐野線葛生駅より車で約2分(約1km)	問い合わせ先	佐野市総合政策部財産活用課財産活用係	0283-20-3050
		https://www.city.sano.lg.jp/kurashi_gyosei/shiseijoho_nyusatsu/plan/shisei/15669.html	

用途地域	土地面積 (㎡)	構造 竣工年 施設区分	建築面積 (㎡) 延床面積 (㎡) 階数	募集内容	貸与・譲渡条件等	備考
市街化区域 (第二種住居地域)	17,299	①鉄筋コンクリート ②鉄骨 ③鉄骨 ①昭和49年 ②平成19年 ③昭和58年 ①校舎(西・東) ②ホール棟 ③体育館	- ①3,178.75(西・東) ②478 ③1,005 ①西3、東2 ②2 ③2	事業提案の募集 ※令和6年度以降、 公募型プロポーザル 方式による利活用事 業者募集開始予定	・地域活性化に資する活用 ・地域活動への支援 ・地域防災(指定避難所)への協力 ・売却を優先、貸付も可能 ・現状有姿での引渡し	・令和5年3月31日閉校 ・校舎は旧耐震基準(西校舎:補強工事済、東校舎:改修不要)、ホール棟、体育館は新耐震基準

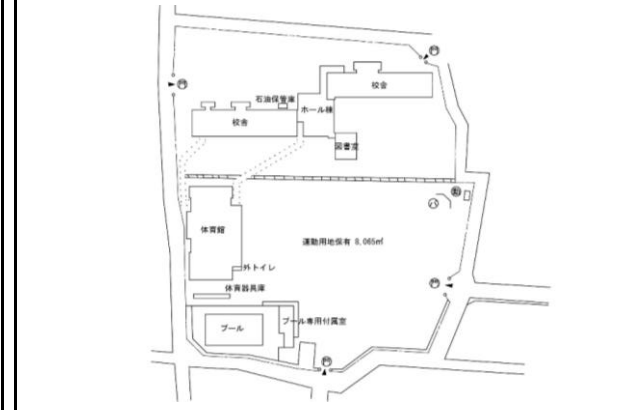
校舎等の外観写真



校舎等の平面図



校舎等の配置図



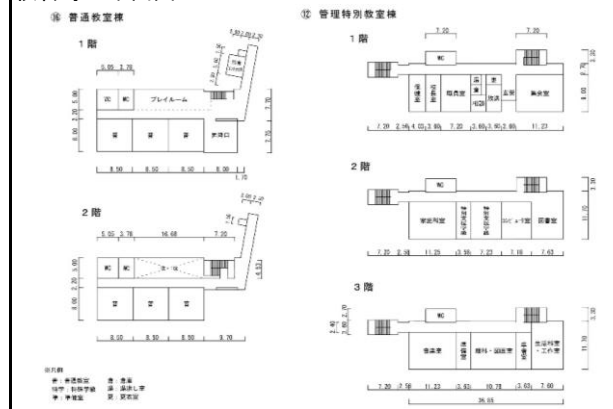
栃木県	佐野市	旧葛生南小学校	栃木県佐野市中町1104番地
<ul style="list-style-type: none"> ・北関東自動車道佐野田沼ICより車で約11分(約6km) ・東武佐野線葛生駅より車で約3分(約2km) ・県道栃木田沼線沿いに位置 	問い合わせ先	佐野市総合政策部財産活用課財産活用係	0283-20-3050
		https://www.city.sano.lg.jp/kurashi_gyosei/shiseijoho_nyusatsu/plan/shisei/15669.html	

用途地域	土地面積 (㎡)	構造 竣工年 施設区分	建築面積 (㎡) 延床面積 (㎡) 階数	募集内容	貸与・譲渡条件等	備考
市街化区域 (第二種中高層 住居専用地域)	13,818.15	①鉄筋コンクリート ②鉄筋コンクリート ③鉄骨	-	事業提案の募集 ※令和6年度以降、 公募型プロポーザル 方式による利活用事 業者募集開始予定	<ul style="list-style-type: none"> ・地域活性化に資する活用 ・地域活動への支援 ・地域防災(指定避難所)や投票所開設への協力 ・売却を優先、貸付も可能 ・現状有姿での引渡し 	<ul style="list-style-type: none"> ・令和5年3月31日閉校 ・東校舎は旧耐震基準(補強工事済)、西校舎は新耐震基準、体育館は旧耐震基準(改修不要)
		①昭和51年 ②昭和59年 ③昭和53年	①1,535.57 ②966 ③557			
		①校舎(東) ②校舎(西) ③体育館	①3 ②2 ③1			

校舎等の外観写真



校舎等の平面図



校舎等の配置図



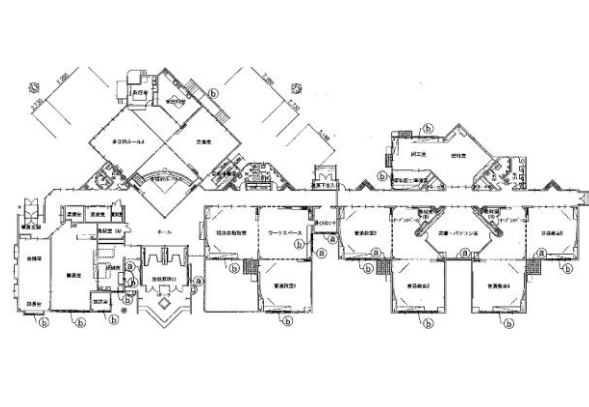
栃木県	矢板市	旧上伊佐野小学校	栃木県矢板市上伊佐野761番地2
東北自動車道 矢板北スマートICから車で約10分 JR宇都宮線 矢板駅より車15分、野崎駅より車15分		問い合わせ先	矢板市総合政策部 総合政策課政策企画担当 0287-43-1112 seisaku@city.yaita.tochigi.jp

用途地域	土地面積 (㎡)	構造 竣工年 施設区分	建築面積 (㎡) 延床面積 (㎡) 階数	募集内容	貸与・譲渡条件等	備考
非線引き(用途指定なし)	15,439.96㎡	①S造 ②S造 ③W造 ①H8 ②H9 ③H9 ①校舎 ②体育館 ③倉庫	- ①1,366.93㎡ ②832.80㎡ ③49.685㎡ ①1階 ②1階 ③1階	利活用のアイデア (サウンディング)	諸条件はサウンディング型 市場調査の結果を踏まえ、 後日予定している公募開始 までに決定します。	・新耐震基準で建築 ・体育館活用可能 ・体育館は指定緊急避難場所に指定 ・校舎と体育館の間にプレハブが8棟 ・敷地境界一部未確定 ・廃校利活用に向けたサウンディング 型市場調査のエントリー募集中(令和 7年9月17日期限)

校舎・体育館の外観写真



校舎の平面図



現地周辺の案内図



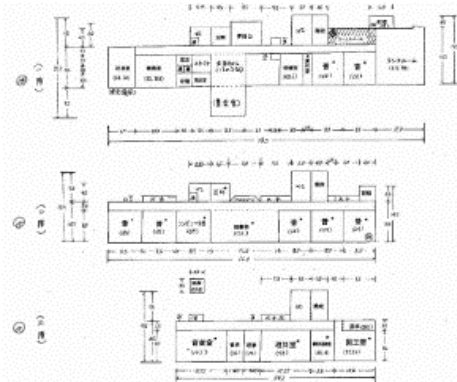
栃木県	矢板市	旧川崎小学校	栃木県矢板市木幡1646番地
東北自動車道 矢板ICから車で約6分 JR宇都宮線 矢板駅より車で約8分		問い合わせ先	矢板市総合政策部総合政策課政策企画担当 0287-43-1112 seisaku@city.yaita.tochigi.jp

用途地域	土地面積 (㎡)	構造 竣工年 施設区分	建築面積 (㎡) 延床面積 (㎡) 階数	募集内容	貸与・譲渡条件等	備考
非線引き(用途指定なし)	21,019㎡	①RC造②S造 ③S造④W造 ①S62②S55 ③S62④H14 ①校舎②体育館 ③倉庫④学童保育館	- ①2,488㎡②667㎡ ③41㎡④88.19㎡ ①3階②1階 ③1階④1階	利活用のアイデア (サウンディング)	諸条件はサウンディング型 市場調査の結果を踏まえ、 後日予定している公募開始 までに決定します。	<ul style="list-style-type: none"> ・新耐震基準で建築 ・体育館活用可能 ・学童保育館(隣接)活用可能 ・プール活用可能 ・指定緊急避難場所に指定 ・選挙投票所に指定 ・廃校利活用に向けたサウンディング型市場調査のエントリー募集中(令和7年9月17日期限)

校舎・体育館の外観写真



校舎等の平面図



現地周辺の案内図

