

# 就学義務猶予免除者等の中学校卒業程度認定試験

令和4年度 社 会 (40分)

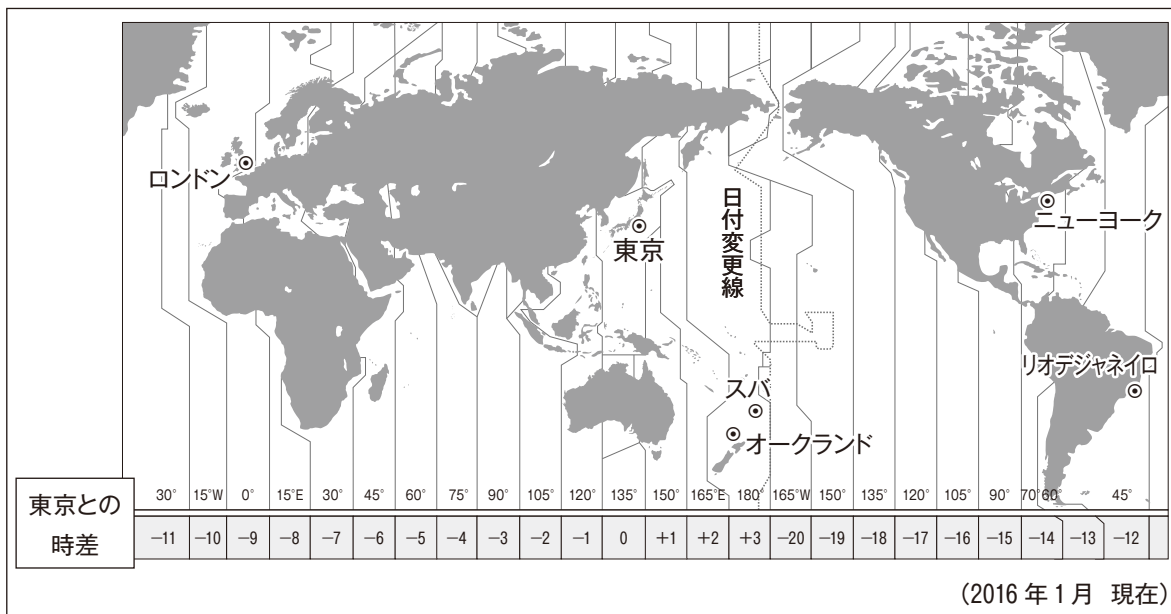
## 注 意 事 項

- 1 試験開始の合図があるまで、この問題冊子の中を見てはいけません。
- 2 この問題冊子は全37ページです。  
試験中に問題冊子の印刷不鮮明、ページの<sup>らくちょう</sup>落丁・<sup>らんちょう</sup>乱丁及び汚れ等に気付いた場合は、手をあげて試験監督者に知らせなさい。
- 3 試験開始の合図の後、受験地、受験番号、氏名を解答用紙に記入しなさい。
- 4 解答は、各設問の指示に従い、全て解答用紙の解答らんに記入しなさい。
- 5 試験終了後、問題冊子は持ち帰ってかまいません。

1 次の(1)から(6)までの各問いに答えなさい。答えは、アからエまでの中から一つずつ選んで、  
 解答用紙のらんのその記号を○で囲みなさい。

(1) 日本に住む陽翔<sup>はると</sup>さんは、フィジーのスバの学校に通っている生徒に、現地の生活について衛星中継でインタビューをすることになり、資料1、資料2を見て話をしている。写真A、写真Bは2月と8月のいずれかにニュージーランドで撮影されたものである。陽翔さんたちの会話文中の  ,  にあてはまる語句と写真の組合せとして最も適切なものは、あとのアからエまでのどれか。

資料1 地球上の位置と時差（下の段にある数字は東京との時差を示している）



資料2



ニュージーランドで撮影された写真（どちらかが2月，どちらかが8月に撮影されたもの）

<b>写真A</b>	<b>写真B</b>
スキーをしている写真	サイクリングをしている写真

### 会話文

陽 翔：明日のインタビューは，午後1時からだね。この時のスバは何時なんだろう。

結 月：スバは， だよ。どんな話が聞けるか楽しみだね。

陽 翔：前は，ニュージーランドのオークランドで生活している人にインタビューをしたね。

そのときは，日本で2月に行われる行事について，資料2を使って紹介したよね。

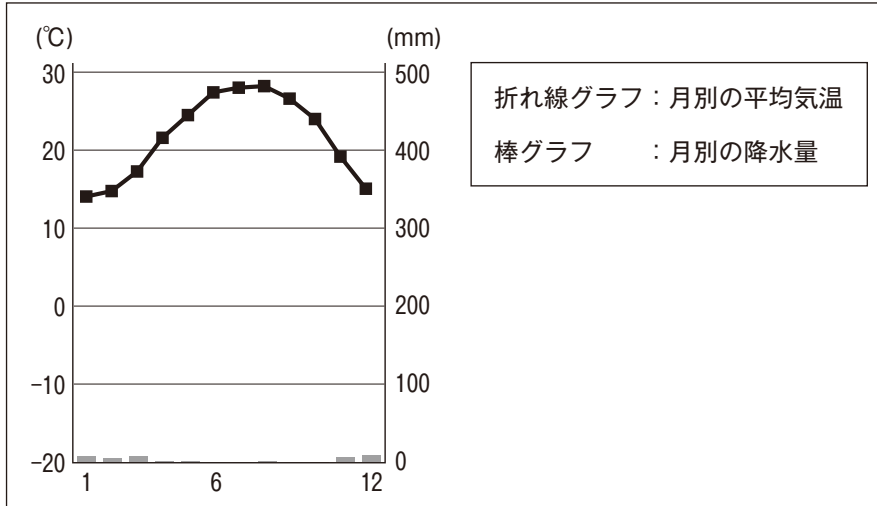
結 月：そうだね。そのときは，ニュージーランドの2月の様子を  を使って教えてくれたよね。

陽 翔：写真を見ながら話を聞くと，その国の様子がよくわかるね。

	X	Y
ア	午後4時	写真A
イ	午後4時	写真B
ウ	午前10時	写真A
エ	午前10時	写真B

- (2) 杏菜<sup>あんな</sup>さんは、ある都市の気候と生活との関係について、資料1、資料2を使って、レポートにまとめた。レポートの中の  ,  にあてはまる語句の組合せとして最も適切なものは、あとのアからエまでのどれか。

資料1 ある都市の月別平均気温と降水量



(平成24年 理科年表より作成)

資料2 ナツメヤシとバナナの栽培条件とおもな料理

ナツメヤシ	バナナ
 <ul style="list-style-type: none"> <li>・気温が <math>-5^{\circ}\text{C}</math> から <math>50^{\circ}\text{C}</math> の範囲で育つ。</li> <li>・乾燥や高温、強い日ざしに強い。</li> <li>・木に実をつけたまま乾燥させ、日常的に食べられている。</li> <li>・果実はデーツと呼ばれ、菓子<sup>あ</sup>の材料として使用される。</li> </ul>	 <ul style="list-style-type: none"> <li>・年降水量 <math>2000\text{mm}</math> 近くで、月降水量が <math>75\text{mm}</math> を下回る月が3か月以上ない地域で育つ。</li> <li>・実をつける時期の平均気温は <math>29^{\circ}\text{C}</math> から <math>30^{\circ}\text{C}</math> が望ましい。</li> <li>・揚げたり蒸したりして食べるほか、花を和<sup>あ</sup>えた料理がある。</li> </ul>

(提供：オタフクソース株式会社)

## レポート

資料1から、この都市は  の地域であることが分かります。資料2から、この都市では、 が伝統的に栽培され、料理にもいかされていることが分かります。

	X	Y
ア	年間を通して降水量が少ない乾燥帯	ナツメヤシ
イ	年間を通して降水量が少ない乾燥帯	バナナ
ウ	7, 8月の降水量が多い熱帯	ナツメヤシ
エ	7, 8月の降水量が多い熱帯	バナナ

- (3) 蒼大<sup>そうた</sup>さんは、オーストラリアについて調べ、資料1、資料2を手に入れた。資料1、資料2から読み取ったものとして最も適切なものは、あとのアからエまでのどれか。

資料1 オーストラリアの国・地域別の輸出入額上位5か国の金額とその割合（2019年）

輸出			輸入		
	百万ドル	%		百万ドル	%
中華人民共和国	104,145	38.2	中華人民共和国	58,380	25.7
日本	39,968	14.7	アメリカ合衆国	26,768	11.8
大韓民国	17,253	6.3	日本	15,865	7.0
イギリス	10,484	3.8	タイ	10,953	4.8
アメリカ合衆国	10,305	3.8	ドイツ	10,802	4.8

（世界国勢図会 2021 / 22年版より作成）

資料2 オーストラリアの主要品目別輸出入の金額と割合（2019年）

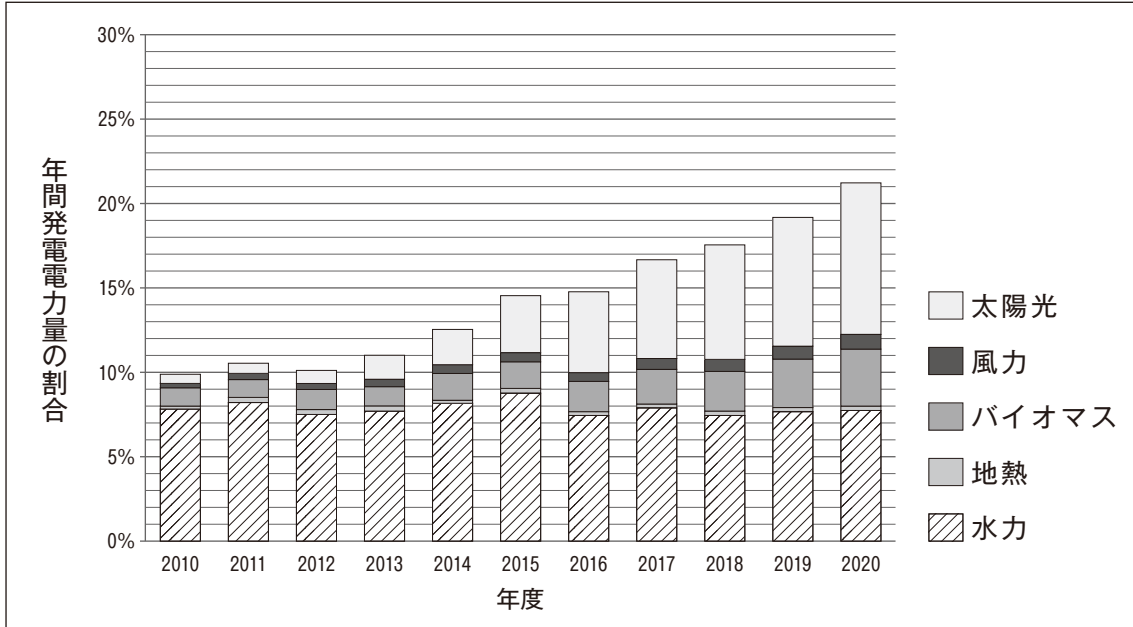
輸出			輸入		
	百万オーストラリアドル	%		百万オーストラリアドル	%
鉄鉱石	96,173	24.7	石油精製品	25,141	8.2
石炭	63,956	16.4	乗用自動車	21,404	7.0
天然ガス	48,654	12.5	通信機器・同部品	14,894	4.8
非貨幣用金	23,372	6.0	原油	12,285	4.0
牛肉	10,809	2.8	貨物自動車	9,809	3.2
ボーキサイト	9,830	2.5	コンピューター	9,683	3.1
原油	9,505	2.4	薬剤	7,717	2.5
輸出総額	389,809	100.0	輸入総額	307,605	100.0

（日本貿易振興機構（ジェトロ）より作成）

- ア オーストラリアの貿易相手国第1位は、輸出、輸入ともに中華人民共和国であり、オーストラリアから中華人民共和国への輸出額より中華人民共和国からオーストラリアへの輸入額のほうが多い。
- イ オーストラリアの貿易相手国上位3か国は、輸出、輸入ともに全てアジア州の国である。
- ウ オーストラリアの輸入品には工業製品が多く、輸出総額よりも輸入総額のほうが多い。
- エ オーストラリアの輸出相手先は、日本と中華人民共和国と大韓民国の3か国の合計で50%を超えており、輸出品のうち、鉄鉱石と石炭と天然ガスの輸出額の割合の合計は50%を超えている。

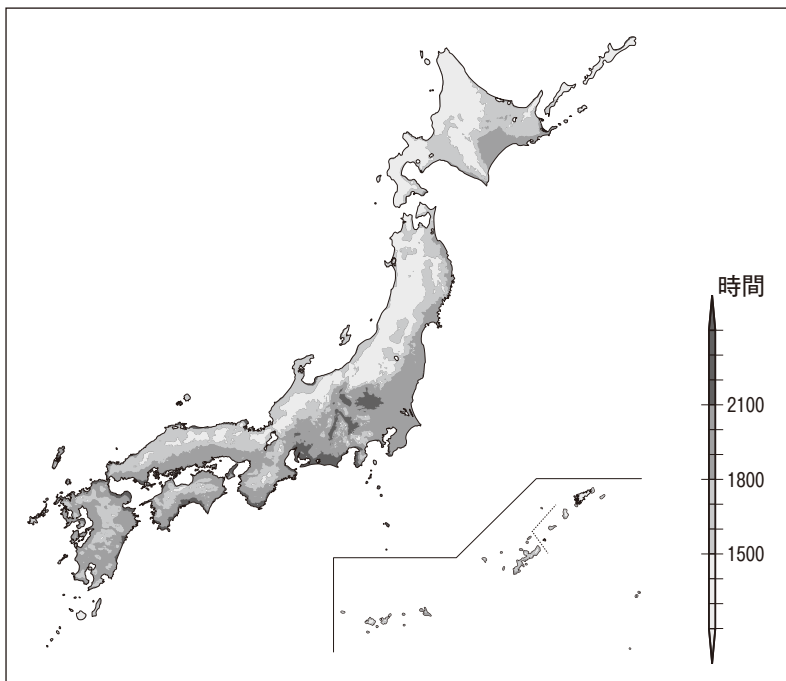
- (4) 結菜さんと春乃さんは、日本の自然エネルギーについて調べ、資料1から資料3を手に入れた。結菜さんたちの会話文中の  ,  にあてはまる語句の組合せとして最も適切なものは、あとのアからエまでのどれか。

資料1 日本国内での自然エネルギー発電源別の年間総発電電力量にしめる割合



(環境エネルギー政策研究所より作成)

資料2 1年間の平均日照時間



(気象庁メッシュ平年値図より作成)

資料 3



会話文

結 菜：資料 1 を見ると、2012 年度から 2020 年度にかけて、日本の年間総発電電力量における、自然エネルギーの発電割合は増えていることが分かります。特に、2015 年度から 2020 年度にかけて、太陽光発電と  発電は一貫して発電量の割合が増えています。

春 乃：2020 年度には太陽光発電の割合が最も大きくなっていますね。太陽光発電はどんな場所で発電量が多いのでしょうか。

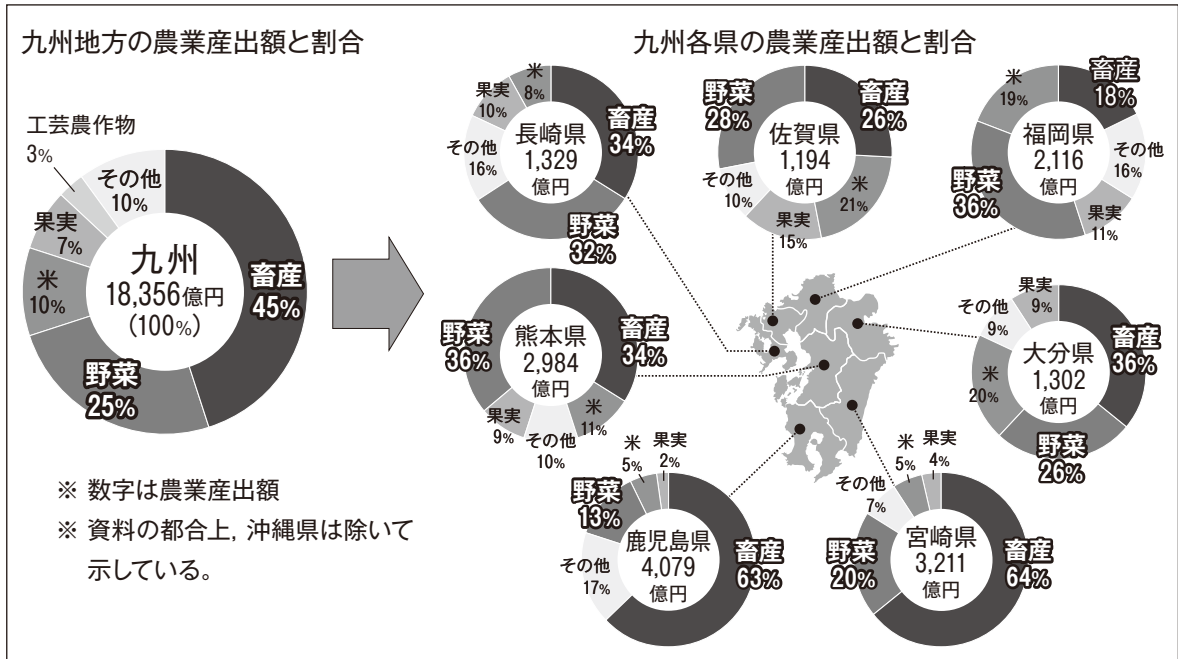
結 菜：太陽光発電は、日照時間が多い場所で発電量が多いそうです。そのため、資料 2 から資料 3 の愛知県と富山県を比べると、 の方が太陽光発電に適した地域が多いと考えられます。

春 乃：そうですね。日本の発電方法と自然環境には密接な関係があるのですね。

	X	Y
ア	バイオマス	愛知県
イ	バイオマス	富山県
ウ	水力	愛知県
エ	水力	富山県

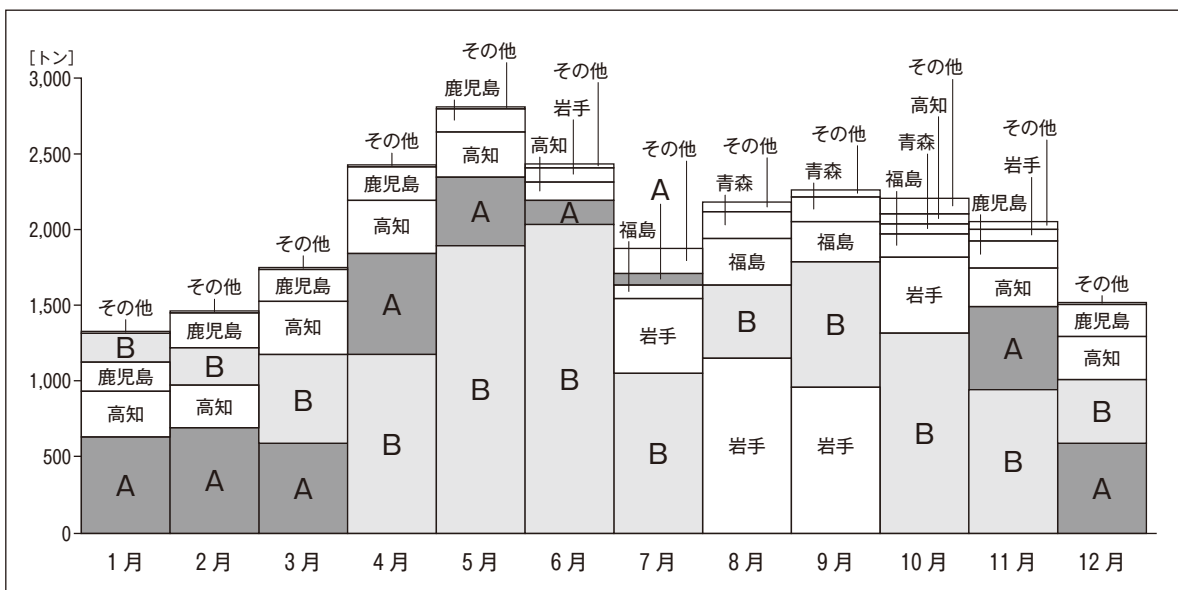
(5) ゆかりさんは、九州地方の農業について調べ、資料1から資料3を基にレポートを作成した。なお、資料2中のA、Bは茨城県と宮崎県のいずれかを示している。レポートの中の  ,  にあてはまる語句の組合せとして最も適切なものは、あとのアからエまでのどれか。

資料1 九州地方の農業の様子（2017年）



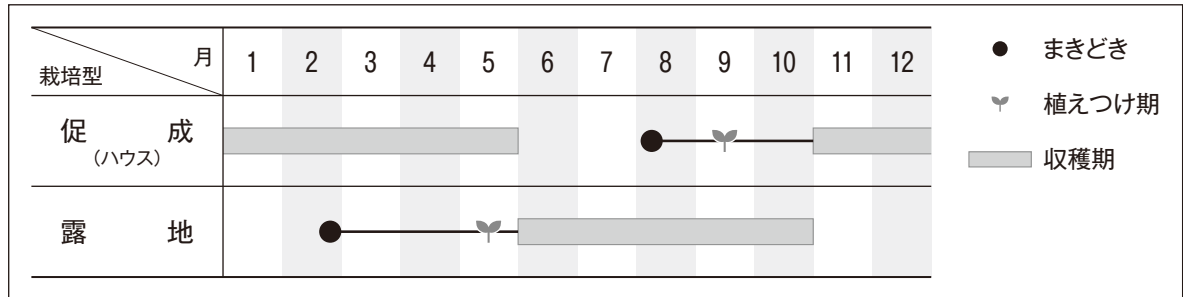
(マイナビ農業より作成)

資料2 東京都中央卸売市場のピーマンの月別入荷量（2019年）



(令和元年東京都中央卸売市場年報より作成)

資料3 ピーマンのおもな栽培方法



(サカタのタネホームページより作成)

レポート

資料1から、九州地方では畜産の盛んな県が多いことが分かります。その中でも、鹿児島県は  県だということが分かります。

また、九州地方では野菜の生産も盛んです。資料2を見ると、茨城県と宮崎県ではピーマンの出荷時期がずれていることが分かります。さらに資料3を見ると、促成栽培と露地栽培ではピーマンの収穫時期が異なっています。宮崎県は暖かい気候を生かしたピーマンの促成栽培が盛んです。

そのため、資料2中の  が宮崎県だと分かります。他地域がピーマンを収穫しづらい時期に出荷できるようにしているからです。

	X	Y
ア	農業産出額に占める畜産の割合が最も高い	A
イ	農業産出額に占める畜産の割合が最も高い	B
ウ	畜産の産出額が最も多い	A
エ	畜産の産出額が最も多い	B

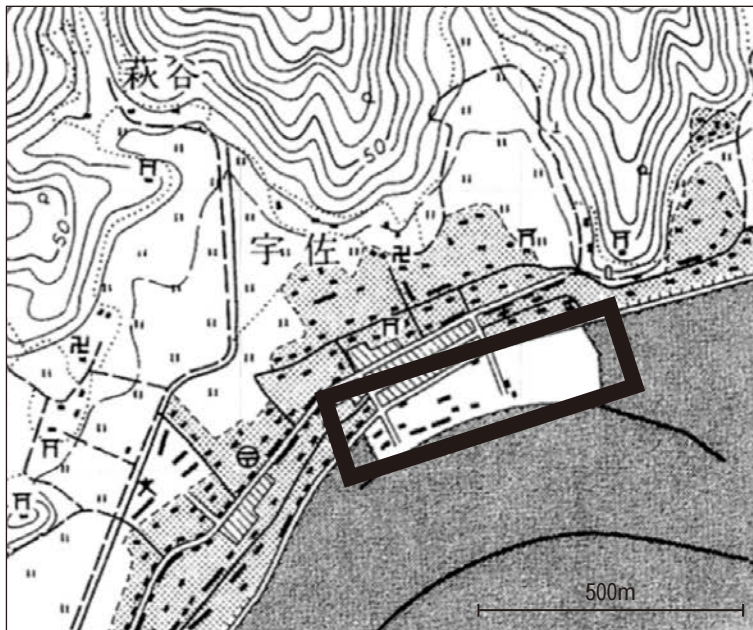
- (6) 和夫さんは、高知県土佐市宇佐町周辺の地域の変容を調べるため、資料1から資料3を手に入れた。これらの資料から読み取ったものとして最も適切なものは、あとのアからエまでのどれか。

資料1 おもな指定緊急避難場所が示された現在の高知県土佐市宇佐町周辺の地図



(地理院地図より作成)

資料2 1965年の高知県土佐市宇佐町周辺の地図



(<https://ktgis.net/kjmapw/> より作成)

### 資料3 Xの地図記号についての説明

#### Xの地図記号について



この地図記号は2019年に新しく追加された「自然災害伝承碑<sup>ひ</sup>」です。この地図記号の場所には、過去に発生した津波、洪水、火山災害、土砂災害等の自然災害に係る事柄<sup>ことがら</sup>（災害の様相や被害の状況など）についての石碑などがあります。

#### Xの地図記号の場所に置かれている石碑（1858年建立）と書かれている内容（一部略）



安政南海地震<sup>あんせいなんかいじしん</sup>（1854年）により津波が8, 9度宇佐町を襲った。宇佐の地形は前が高く後ろが低いため東西の低地から潮が入り込む。伝承を信じてすぐに山手へ逃げ登った者は助かった。後代の人よ、とにかく早く山の平らな近くに岩がない所を選んで逃げなさい。  
※「山手」とは、山の方のことを指す。

（国土地理院資料より作成）

- ア 資料2の太線で囲まれた場所は、資料1では荒地となっていることが分かる。
- イ 資料2では学校から見て北西方向にあった郵便局が、資料1では位置が変わっていることが分かる。
- ウ 資料1と資料3を見ると、石碑に書かれている伝承のように、どの指定緊急避難場所も海拔10 m以上の「山手」に設置されていることが分かる。
- エ 資料1と資料3を見ると、Xは津波についての石碑であり、この自然災害伝承碑がある場所に指定緊急避難場所を設置したことが分かる。

2 次の(1)から(6)までの各問いに答えなさい。答えは、アから工までの中から一つずつ選んで、解答用紙のらんのその記号を○で囲みなさい。

(1) 次の年表の  には、それぞれの時代の対外関係に関する歴史的事柄を示した、あとのアから工までのいずれかがあてはまる。  にあてはまるものは、あとのアから工までのどれか。

時代	おもなできごと	
古代	倭国の軍が、唐・新羅の軍に大敗した	<input type="text"/>
中世	元軍が、九州北部を襲撃した	<input type="text" value="X"/>
近世	幕府が、ポルトガル船の来航を禁止した	<input type="text"/>
近代	幕府が、外国船に備え海岸防備を固めた	<input type="text"/>

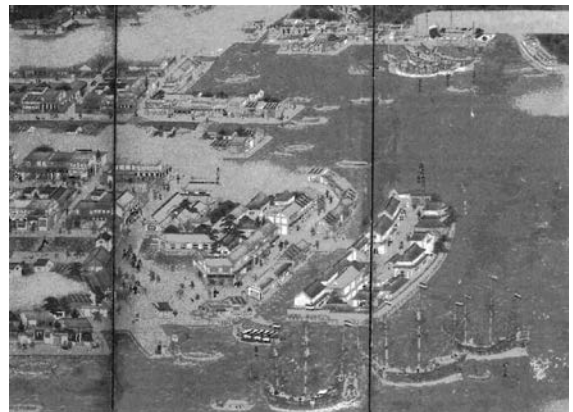
注) 各時代の幅は、実際の長さとは関係がない

ア



江戸湾の品川沖に砲台が建設された

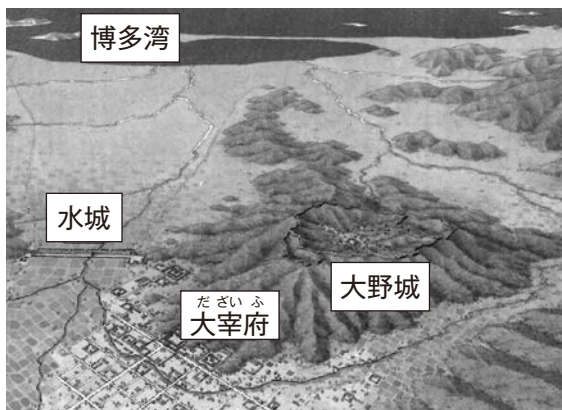
イ



(長崎歴史文化博物館 所蔵)

長崎に出島がつくられ、貿易を制限した

ウ



大宰府の周りに大野城や水城が造られた

エ



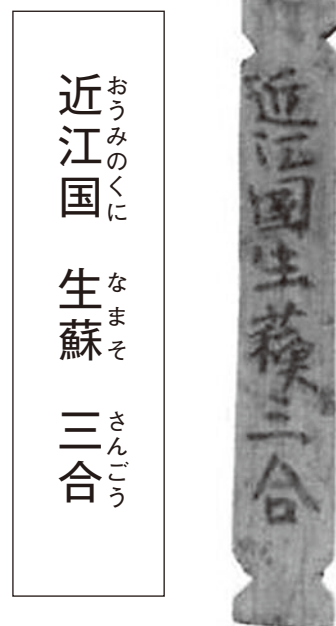
博多湾に上陸を防ぐために防塁が築かれた

- (2) 健次<sup>けんじ</sup>さんは、奈良時代の社会の様子について調べるために、次の資料1から資料3を手に入れた。会話文中の  ,  にあてはまる語句の組合せとして最も適切なものは、あとのアからエまでのどれか。

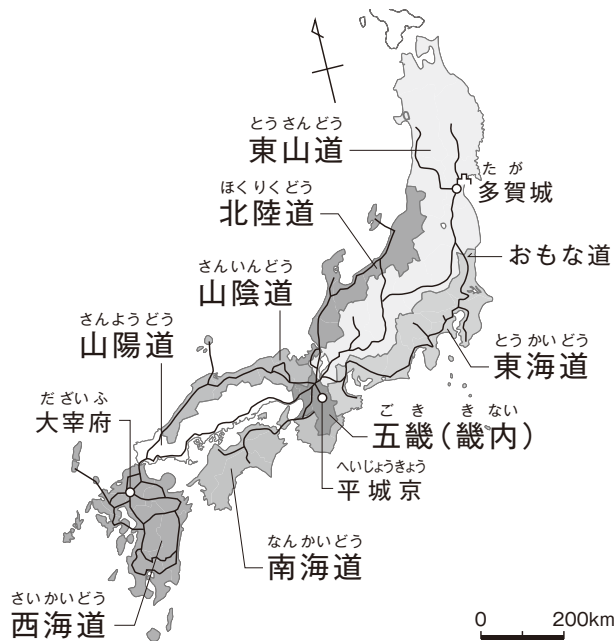
資料1 奈良時代の貴族の食事（再現）



資料2 平城京跡から出土した札の例



資料3 奈良時代の五畿七道



会話文

先生：資料1を見てください。奈良時代の貴族の食事が再現されています。

健次：これらの食材はどこから運ばれてきたのでしょうか。

先生：資料2を見ると、近江国（滋賀県）から生蘇なまそという乳製品が運ばれてきたことがわかります。また、資料2は特産物を運ぶための札としても使われ、と呼ばれています。

健次：なるほど、貴族の食事の種類が豊かなことが理解できました。しかし、なぜ農民はこれらの食材を、平城京に運んだのでしょうか。

先生：律令制が整えられて、税として特産物が地方から運ばれました。資料3のように、畿内きないにつながる道が整備されました。また都から  が派遣され地方の豪族を指揮して人々を治めました。

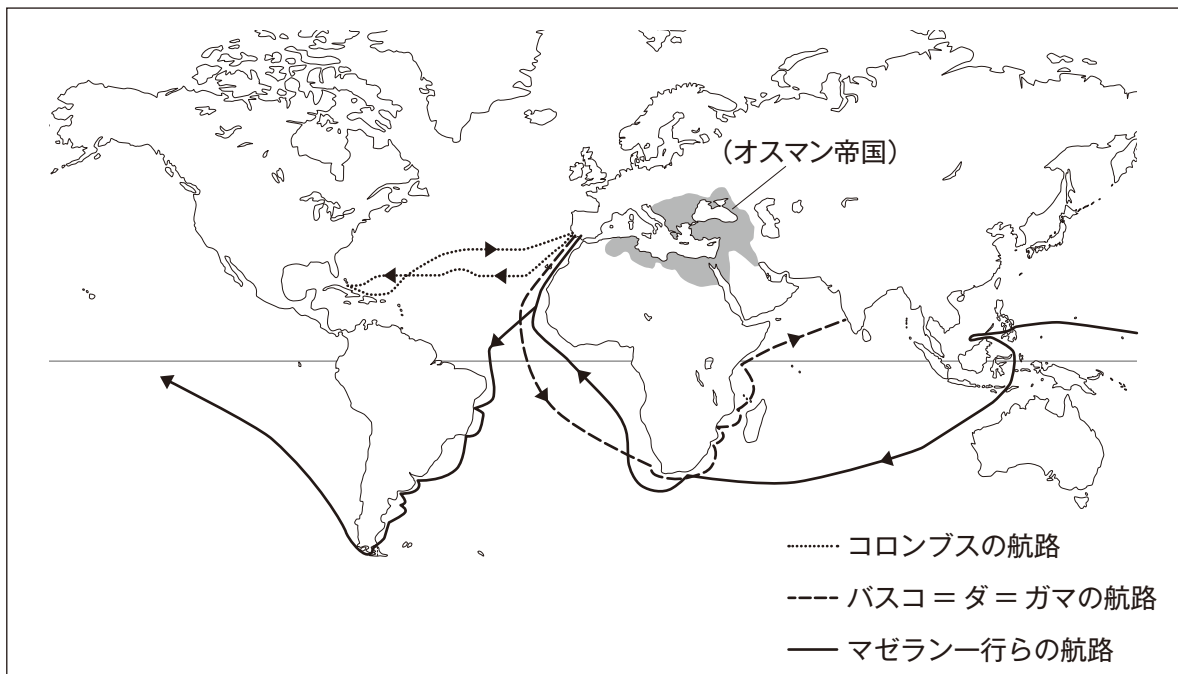
	X	Y
ア	もっかん 木簡	防人
イ	もっかん 木簡	国司
ウ	勘合	防人
エ	勘合	国司

- (3) 里歩<sup>りほ</sup>さんは、「なぜ、ヨーロッパ人は日本へやってきたのだろうか?」というテーマで年表をつくった。さらに、このテーマを考えるために資料を手に入れた。説明文中  ,  にあてはまる語句の組合せとして最も適切なものは、あとのアからエまでのどれか。

年表 テーマ:「なぜ、ヨーロッパ人は日本へやってきたのだろうか?」

西暦	おもなできごと
1492	コロンブスがアメリカに着く
1498	バスコ＝ダ＝ガマがインドに着く
1517	ルターが宗教改革を始める
1522	マゼランの艦隊が世界一周を達成する
1543	ポルトガル人が種子島 <sup>たねがしま</sup> に漂着 <sup>ひょうちやく</sup> する
1549	ザビエルが日本で布教を始める

資料 16世紀ごろの世界



## 説明文

大航海時代の先がけとなったのは、ポルトガルとスペインである。彼らの目的は、イスラム商人の仲介で輸入されていた香辛料を直接アジアと結んで取引することであつた。また、年表にあるルターの宗教改革の影響を受けて **X** を広めることにあつた。

年表のテーマ「なぜ、ヨーロッパ人は日本へやってきたのだろうか？」の問いについて、ポルトガルはインド洋や東南アジア海域に進出して、中継貿易を行うようになり、日本や中国とも貿易を始めるようになったと考えられる。

その後日本へやってきたポルトガル人とスペイン人との間で、南蛮貿易が始まり、大名の中には、**Y** などの輸入に注目した者もいた。

	X	Y
ア	キリスト教	銀や海産物
イ	キリスト教	鉄砲や火薬
ウ	イスラム教	銀や海産物
エ	イスラム教	鉄砲や火薬

- (4) <sup>あおい</sup>葵さんは、<sup>ひめじじょう</sup>姫路城に関する調べ学習を行い、資料1から資料3などを参考にして、パネルAからパネルCを作成した。調べ学習のテーマに対する説明を行うために、パネルを年代順に並べ替えたとき、最も適切なものは、あとのアからエまでのどれか。

資料1 姫路城



資料2 姫路城に関するおもなできごと

西暦	おもなできごと
1601	<sup>いけだてるまさ</sup> 池田輝政が大改修を行い、 広大な城郭を築く
1873	廃城令（資料3）が出される
1879	姫路城の保存が決定される
1910	明治の大修理が行われる
1951	大小天守などが国宝に指定される
1956	昭和の大修理が行われる
1993	日本初の世界遺産に登録される

資料3 廃城令（正式には、全国城郭存廃ノ処分並兵営地等撰定方）の現代語訳

城の土地や建物は陸軍省の財産とされていたが、今後も引き続き軍隊が使用する城については残すこととする。それ以外は廃城処分として大蔵省に引き渡し、売却用の普通財産とする。

## 調べ学習のテーマ

江戸時代に建設された姫路城が

現代にも残されているのはなぜだろうか？

①のパネル → ②のパネル → ③のパネル → 現在へ

パネル

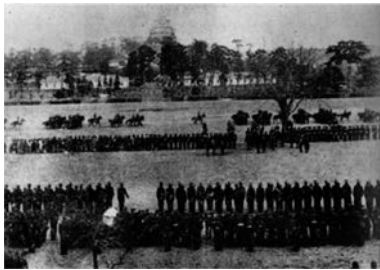
A



国宝にも関わらず、荒れてしまっていた姫路城は、市民の働きかけにより、大修理が行われた。

(提供：鹿島)(提供：鹿島建設株式会社)

B



姫路城の広大な敷地は、軍隊の施設が置かれ、訓練にも使用された。

C



姫路空襲によって街は焼け野原となったが、姫路城は戦火を逃れることができた。

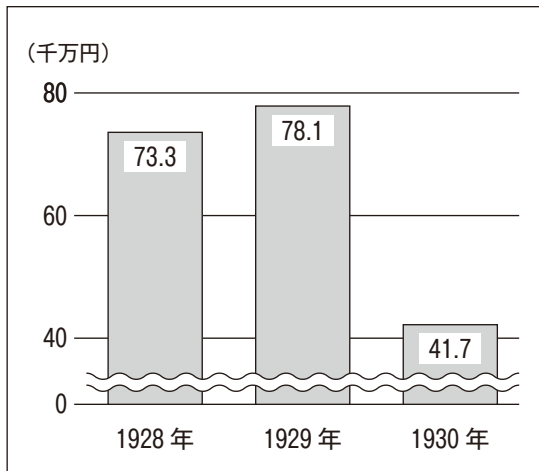
	①	→	②	→	③
ア	A		B		C
イ	A		C		B
ウ	B		A		C
エ	B		C		A

- (5) 雄太さんは、昭和時代の社会の様子について調べ、資料1から資料3を手に入れた。次の会話文中の **X** , **Y** にあてはまる語句の組合せとして最も適切なものは、あとのアからエまでのどれか。

資料1 農村の様子

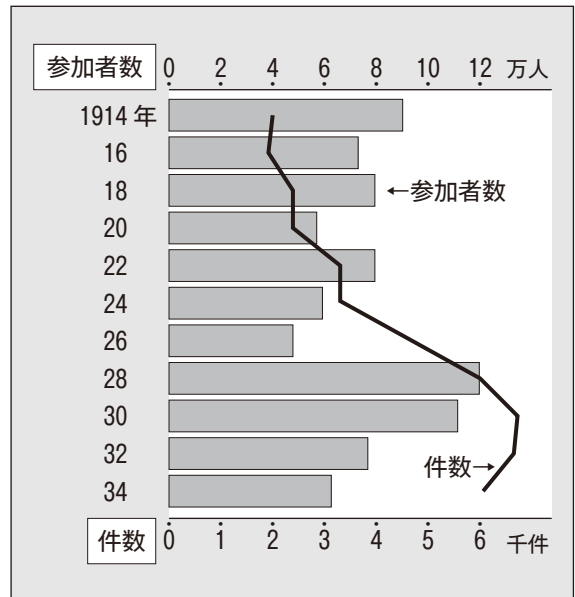
あるところでは、蚕の捨子<sup>かいこ すてこ</sup>というのがあった。これは岐阜県の養蚕地<sup>ようさんち</sup>での話だが、朝起きてみると、掃立てた蚕<sup>はきた</sup>が二枚ほど妙なところに置いてある。それはたしかに家のではない、誰かが来てそっと押し込んで行ったものに違いない。おかしいことをすると、近所の家でも同じようなことがあったと言う。それから蚕の捨子がはやり出した。あそこでも、ここでも、というわけで噂が高い。

資料2 日本の生糸の輸出額



(明治以降本邦主要経済統計を参考にして作成)

資料3 小作争議の件数・参加者数



(日本経済統計集を参考にして作成)

## 会話文

先生：資料1は、1930年頃の農村の様子です。なぜ、このような様子が見られるようになったのでしょうか。

雄太：資料2をみると、生糸の輸出額が変化しています。そのことから、繭の価格が  したことが予測できます。そのため、資料1のような様子が見られるようになったと考えられます。

先生：いい意見ですね。では、なぜ生糸の輸出額が変化したのでしょうか。

雄太：このころの日本の生糸は、その多くがアメリカへ輸出されていました。おそらく、アメリカで何かがあったのではないのでしょうか。

先生：その通りです。アメリカで急激に景気が悪くなり、日本の農村にも影響がもたらされました。

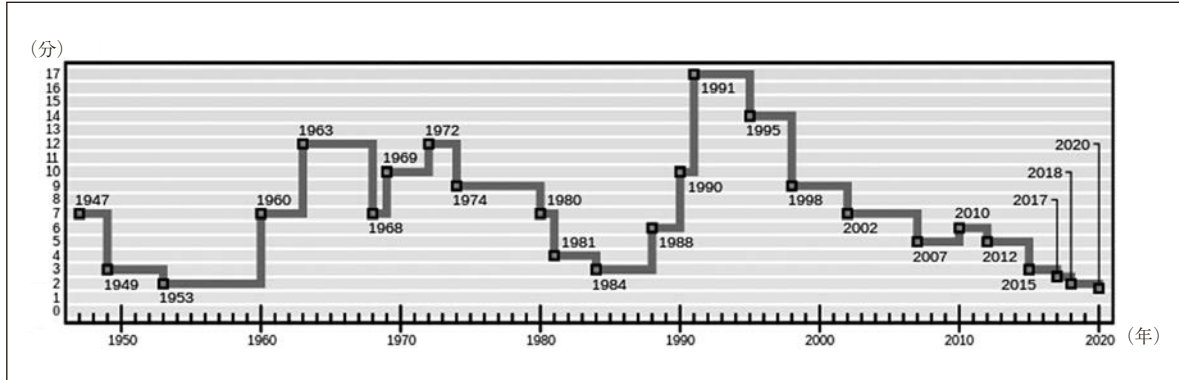
雄太：資料3をみると、 小作争議の件数が増えています。当時の大変な様子を反映していると思います。

先生：そうですね。この時代は生糸の問題だけでなく、凶作なども発生しています。当時の様子について、もっと調べてみましょう。

	X	Y
ア	上昇	地主に対して小作料の引き下げや免除を求める
イ	上昇	賃金や労働条件の改善を求めてストライキを起こす
ウ	下落	地主に対して小作料の引き下げや免除を求める
エ	下落	賃金や労働条件の改善を求めてストライキを起こす

- (6) <sup>のぞみ</sup>希さんは、世界のニュースに興味を持ち、世界終末時計に関する記事を見つけた。次の会話文中の  ,  にあてはまる語句の組合せとして最も適切なものは、あとのアからエまでのどれか。

資料1 世界終末時計



(注) 世界終末時計とは、アメリカ合衆国の雑誌『原子力科学者会報』の表紙絵として使われている時計である。核戦争などによる人類の絶滅(終末)を『午前0時』になぞらえ、その終末までの残り時間を「0時まであと何分(秒)」という形で象徴的に示している。

資料2



(毎日新聞より作成)

資料3



(朝日新聞より作成)

## 会話文

先生：資料1は、何を表しているか知っていますか。

希：はい、知っています。世界の終末まで、あとどれくらいの時間があるかを象徴的に示したものです。

先生：その通りです。では、最も残り時間が長い時期に注目してください。その背景となったできごとを示す新聞記事は、資料2、資料3のどちらだと思いますか。

希： X の記事だと思います。

先生：そうですね。この出来事により、東西の対立の終結が宣言されました。

希：しかし、その後はしだいに短くなっていますね。

先生：よく気が付きましたね。実は、この記事の後も各地で地域紛争や内戦が続き、日本でも国際貢献のあり方について議論が行われました。その一つとして、 Y を行っています。今後も世界の平和のために何ができるのかを考えて行動していく事が求められていますね。

	X	Y
ア	資料2	P K O
イ	資料2	W H O
ウ	資料3	P K O
エ	資料3	W H O

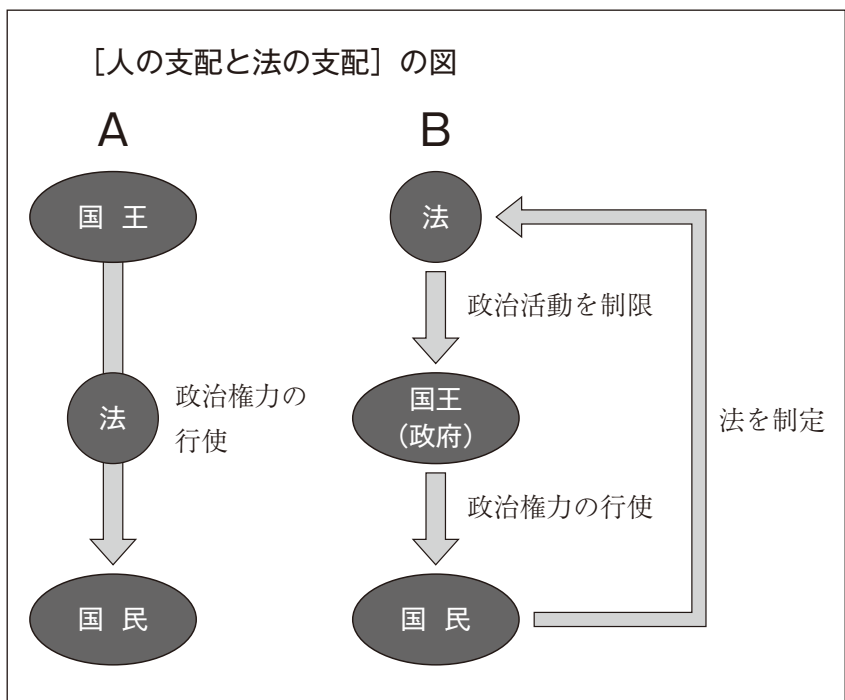
3 次の(1)から(5)までの各問いに答えなさい。答えは、アからエまでの中から一つずつ選んで、解答用紙のらんのその記号を○で囲みなさい。

- (1) ナツキさんは、人権の歴史を調べる中で、資料1、資料2を手に入れた。資料2は人の支配と法の支配の形を模式的に示している。これらの資料を基に、会話文中の  ,  にあてはまる語句の組合せとして最も適切なものは、あとのアからエまでのどれか。

資料1

【権利章典】 [1689年 イギリス]  
 国王は王権により、国会の承認なしに法律を停止し、または法律の執行を停止しうる権限があると称しているが、そのようなことは違法である。

資料2



## 会話文

ナツキ：資料1は、17世紀にイギリスで制定された「権利章典」ですね。

これにより、資料2のように国王の選択が制限されて  X  が示すような関係になったのですね。

先生：そのとおりです。人の支配から法の支配に変わっていきました。そしてそれは今日の民主政治の基礎になっています。

ナツキ：だから国の政治において、政治を行う者が  Y  ことが大切になるのですね。

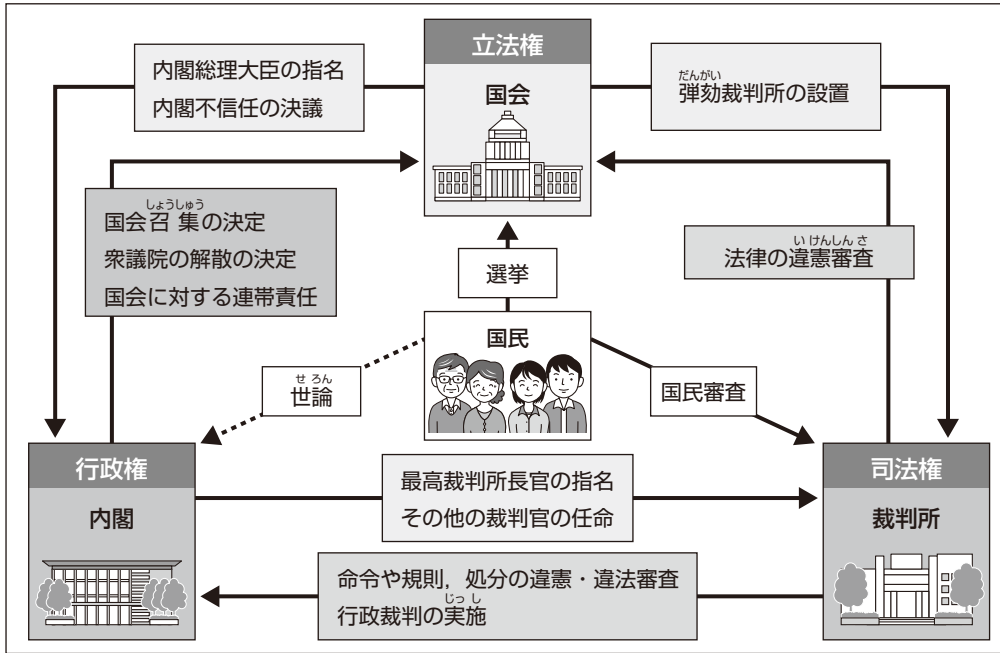
先生：はい。日本では、こうした民主政治の考え方を基礎としました。

	X	Y
ア	A	思うままに法を制定する
イ	A	法に基づいて政治を行う
ウ	B	思うままに法を制定する
エ	B	法に基づいて政治を行う



- (3) ケイジさんは、日本の政治のしくみについて調べるために、資料1、資料2を手に入れた。これらの資料を基に、ケイジさんがまとめたノートの  ,  にあてはまる語句の組合せとして最も適切なものは、あとのアからエまでのどれか。

資料1 権力の抑制と均衡の関係



資料2 世界の人権思想

モンテスキュー 「立法・司法・行政の三つの権限を集中させず分散させる必要がある。」  
 ルソー 「自由・平等な社会を実現するために、人間は互いに契約を結ぶべきである。」

ノート

資料1のとおり、日本の政治は権力を分けてそれぞれ独立した機関に担当させる仕組みをとっています。これは、資料2の  の考えに基づくものです。まず選挙を通して、自分たちの考えに近い代表者を選びます。そしてその中から  を選んでいると言えます。

	X	Y
ア	モンテスキュー	内閣総理大臣
イ	モンテスキュー	最高裁判所の長官
ウ	ルソー	内閣総理大臣
エ	ルソー	最高裁判所の長官

- (4) 3年A組では文化祭の出し物として喫茶店を行うことになりました。そのメニューの一つであるハンバーガーの価格をどのように決めるかについて話し合っています。
- ,  ,  にあてはまるものの組合せとして、最も適切なものは、あとのアからエのどれか。

### 話し合いの様子

ゆうた：では、ハンバーガーの価格を決める話し合いを始めます。意見のある人はいますか。

み お：はい。みなさん、**グラフA**にあてはめて考えてみて下さい。去年は1個  円で販売したところ、10個仕入れたものがすぐに売り切れてしまったそうです。

ゆうた：たくさん売れるなら、今年は35個仕入れて  円で売るのはどうでしょう。

あゆみ：それだと売れ残りそうじゃないかな。

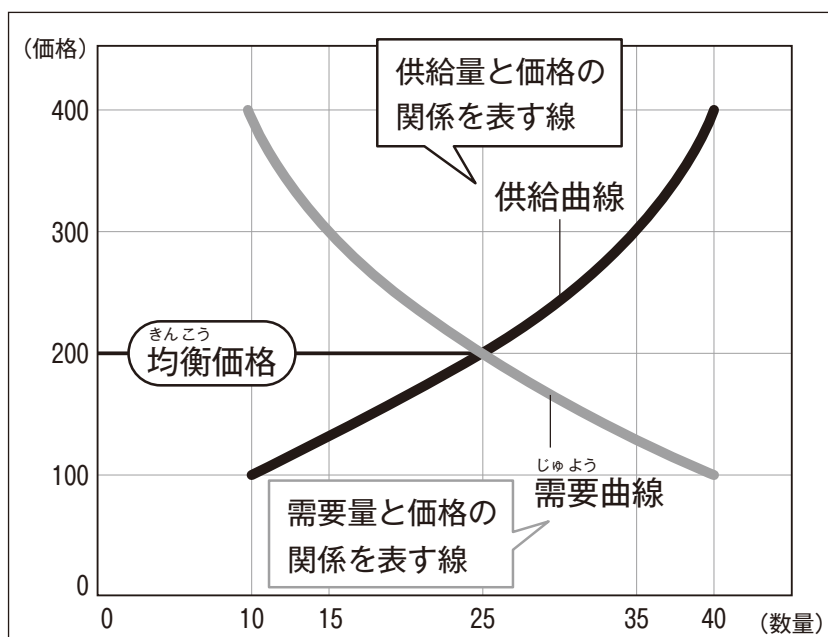
ゆうた：難しいなあ。

み お：でも、ハンバーガーの味には自信があるから、今年はたくさん宣伝して、みんなに知ってもらいましょう。

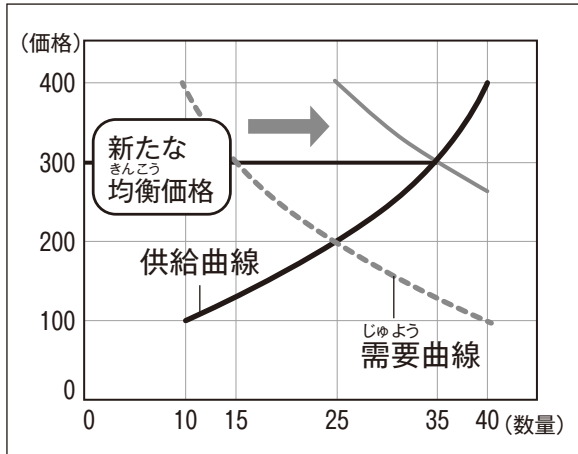
まさと： から読み取れるように、おいしくて評判になれば、高くても買ってくれるんじゃないかな。

ゆうた：ようし！たくさん売れるようにみんなで頑張ろう。

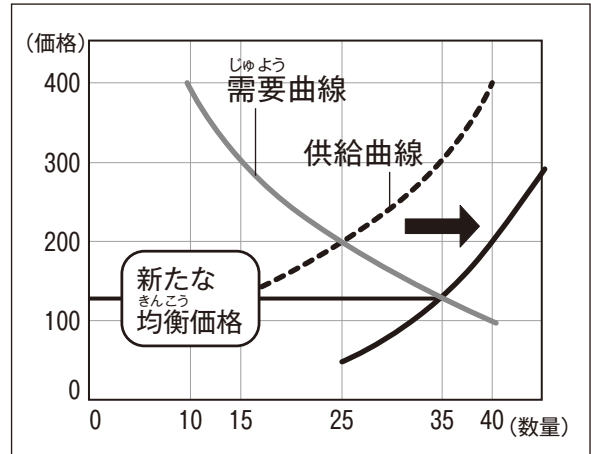
### グラフA



グラフ B



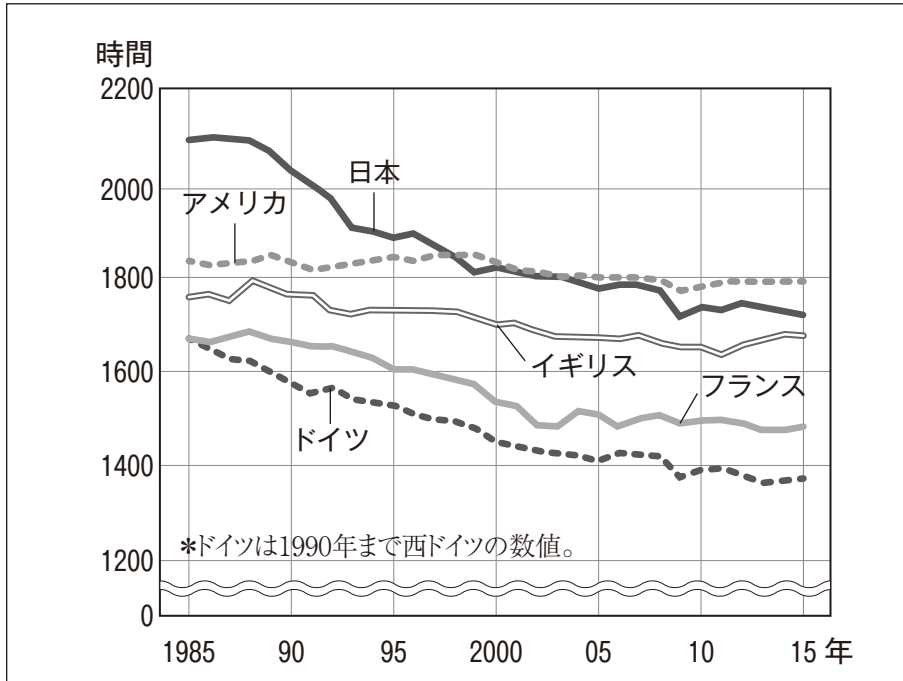
グラフ C



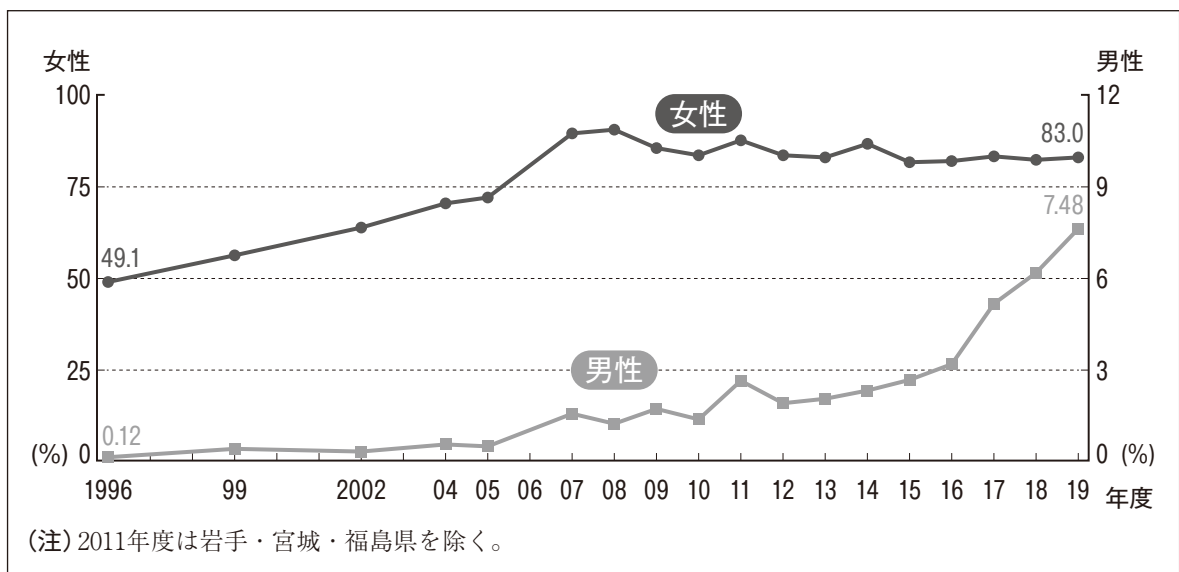
	X	Y	Z
ア	100	300	グラフ B
イ	100	300	グラフ C
ウ	300	100	グラフ B
エ	300	100	グラフ C

- (5) あきひろさんの班は、日本の労働環境について興味をもち調べていたところ、資料1、資料2を見つけた。資料から内容を正しく読み取っている人の組合せとして最も適切なものは、あとのアからエのどれか。

資料1 一人当たり平均年間総実労働時間（就業者）



資料2 育児休業取得率の推移



(厚生労働省資料より作成)

あきひろ：資料1からは、日本の平均年間総実労働時間は減少傾向にあるが、2015年でも5ヶ国の中で最も長いことが分かる。

たかみつ：資料1からは、1985年と2015年の平均年間総実労働時間を比べると、最も減少したのは日本だということが分かる。

まほ：資料2からは、男性の育児休業取得率は2016年に3%を超え、さらに増加していることが分かる。

るか：資料2からは、女性の育児休業取得率は2000年代は常に75%を上回っていることが分かる。

ア あきひろ と まほ

イ あきひろ と るか

ウ たかみつ と まほ

エ たかみつ と るか

**4** 今年、鉄道開通 150 周年である。そこで、鉄道に関する、次の(1)から(3)までの各問いに答えなさい。答えはアからエまでのの中から一つずつ選んで、解答用紙のらんのその記号を○で囲みなさい。

- (1) 小晴<sup>こはる</sup>さんのグループは、「鉄道の歴史と社会の様子」というテーマで調べ学習を行い、次の資料を作成した。資料中の  と  にあてはまる語句や、説明の組合せとして正しいものは、あとのアからエまでのどれか。

資料

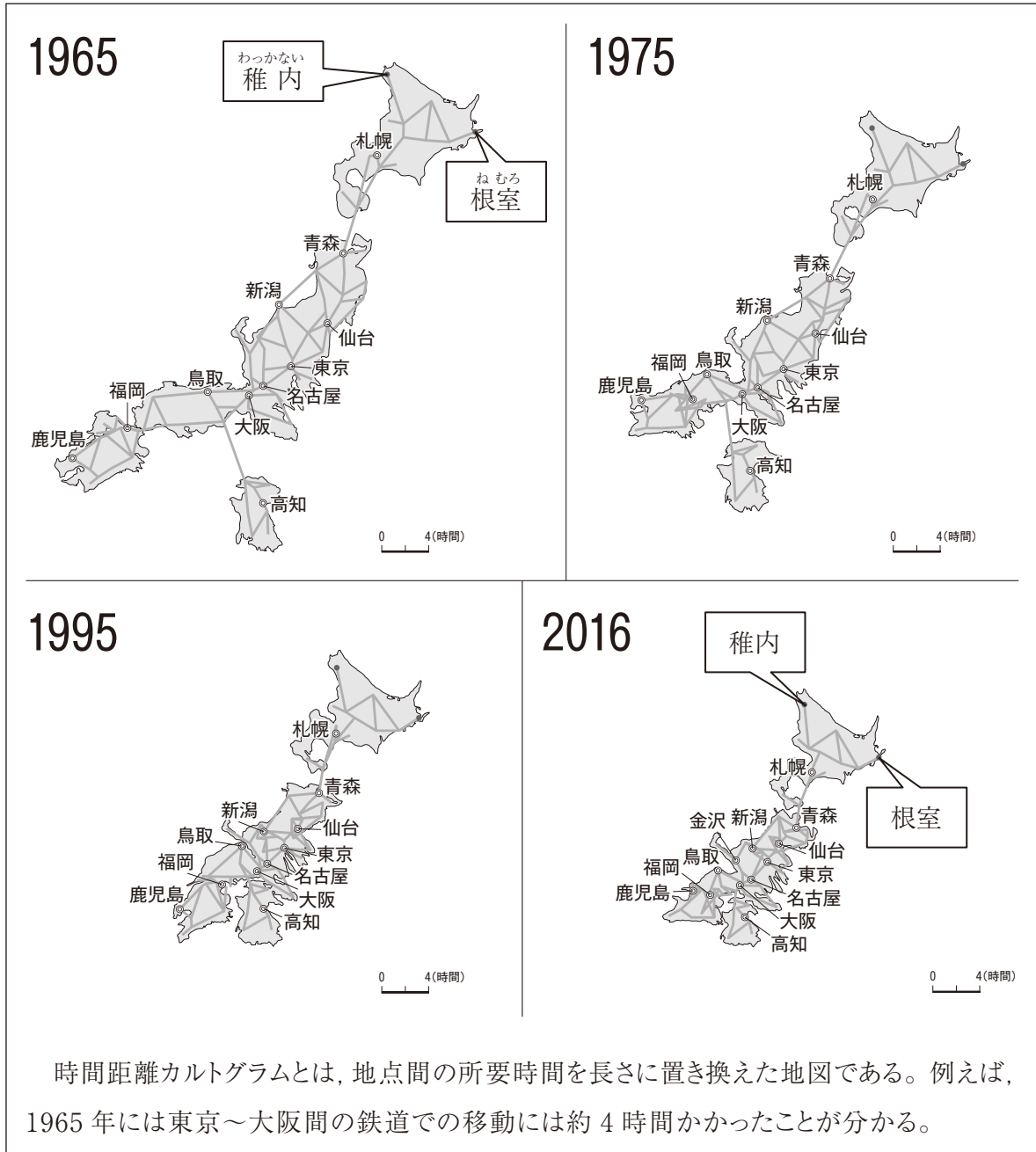
西暦	おもなできごと	その頃の社会の様子
1872	最初の鉄道開通	洋服の着用やランプの使用が広がり、都市ではレンガ造りの西洋建築が見られるようになった。
1906	南満州鉄道株式会社設立	<input type="text" value="X"/> で鉄道の利権を得たが、条約の内容に不満を持った人々が日比谷焼き討ち事件を起こした。
1964	東海道新幹線が開通	テレビや洗濯機、冷蔵庫などの家電製品や自動車など、便利な製品が急速に普及した。
1987	JR が開業	<input type="text" value="Y"/>

	X	Y
ア	下関条約	多くの企業が土地や株に巨額の投資を行い、地価や株価が上昇し、バブル経済と呼ばれる好景気が訪れた。
イ	下関条約	高度経済成長の時代を迎え、アジア初のオリンピック・パラリンピック大会や大阪での万国博覧会が開かれた。
ウ	ポーツマス条約	多くの企業が土地や株に巨額の投資を行い、地価や株価が上昇し、バブル経済と呼ばれる好景気が訪れた。
エ	ポーツマス条約	高度経済成長の時代を迎え、アジア初のオリンピック・パラリンピック大会や大阪での万国博覧会が開かれた。



- (2) 誠一郎<sup>せいいちろう</sup>さんは、日本で初めて開通した鉄道が約1時間で新橋<sup>しんぼし</sup>～横浜間を結んだことを知り、鉄道の発達による時間距離の短縮について調べ、資料1、資料2を手に入れた。これらの資料から読み取ったものとして適切でないものは、あとのアからエまでのどれか。

資料1 鉄道所要時間を表す時間距離カルトグラムのうつりかわり



(日本経済新聞資料より作成)

資料 2 日本のおもな鉄道の整備年表

西暦	おもなできごと
1872	新橋～横浜間で日本初の鉄道が開通
1964	東海道新幹線（東京都～大阪府間）が開通
1975	山陽新幹線（大阪府～福岡県間）が開通
1985	東北新幹線（東京都～岩手県間）が開通
1988	青函トンネル（青森県～北海道間）が開通し、鉄道が開業
1997	長野新幹線が開通
2011	九州新幹線（福岡県～鹿児島県間）が全線開業
2016	北海道新幹線の新青森～新函館北斗（北海道北斗市）間が開業

ア 1965年と2016年を比べると、北海道の稚内と根室間の時間距離には大きな変化が見られない。

イ 1988年に青函トンネルが開通したことによって、青森県と北海道間は鉄道で結ばれ、1975年と1995年を比べると、青森と札幌間の時間距離が短縮された。

ウ 福岡と鹿児島間の所要時間は1995年には約4時間だったものが、2011年に新幹線が全線開通し、2016年には約2時間に短縮された。

エ 2016年の東京と金沢間、東京と高知間の所要時間はいずれも4時間以内である。

- (3) あやこさんは、鉄道の駅づくりについて興味をもち調べてまとめた。あやこさんのまとめた文章中の  にあてはまる語句と、それと関係の深い日本国憲法の条文の組合せとして、最も適切なものは、あとのアからエのどれか。

あやこさんのまとめた文章

現在の駅の改札は多くの人々が使いやすいように、右の写真のような広い改札口が設置されている。これは、車いすやベビーカーを利用している人などが通りやすい工夫がされているからである。

このように、だれもが利用しやすいように工夫した  が広がってきている。

写真



日本国憲法の条文

A	日本国民は、正義と秩序を基調とする国際平和を誠実に希求し、国権の発動たる戦争と、武力による威嚇又は武力の行使は、国際紛争を解決する手段としては、永久にこれを放棄する。
B	すべて国民は、個人として尊重される。生命、自由及び幸福追求に対する国民の権利については、公共の福祉に反しない限り、立法その他の国政の上で、最大の尊重を必要とする。

	X	関係の深い日本国憲法の条文
ア	ユニバーサルデザイン	A
イ	ユニバーサルデザイン	B
ウ	フェアトレード	A
エ	フェアトレード	B