

令和7年度私立幼稚園の子ども・子育て支援制度への 移行状況等調査の結果

令和8年3月10日

令和7年度私立幼稚園の子ども・子育て支援制度への移行状況等調査について

1. 調査の趣旨

私立幼稚園の子ども・子育て支援制度（以下「本制度」という）への円滑な移行等に資するよう、本制度への移行状況や移行の見込みを把握するとともに、一時預かり事業（幼稚園型）の実施状況等を把握する。

2. 主な調査項目及び調査方法

○私立幼稚園の子ども・子育て支援制度への移行状況（施設型給付を受ける園の割合等）（P2～P5）

・調査対象：令和7年4月1日時点で存在する、再開する見込みのない園を除く、私立の、

①幼稚園

②幼稚園型認定こども園

③幼保連携型認定こども園

（①、②はともに新規に設置された園を含む。）

（③はいずれも①又は②から移行した園に限る。）

合計7,623園（施設型給付を受ける園5,405園、施設型給付を受けない園2,218園）

○市区町村における一時預かり事業（幼稚園型）の実施状況（P6～P13）

・調査対象：47都道府県、全ての市区町村（1,741市区町村より回答：回収率100%）

3. 調査時点 令和7年4月1日

私立幼稚園の子ども・子育て支援制度への移行状況

(1) 施設型給付を受ける幼稚園等の割合

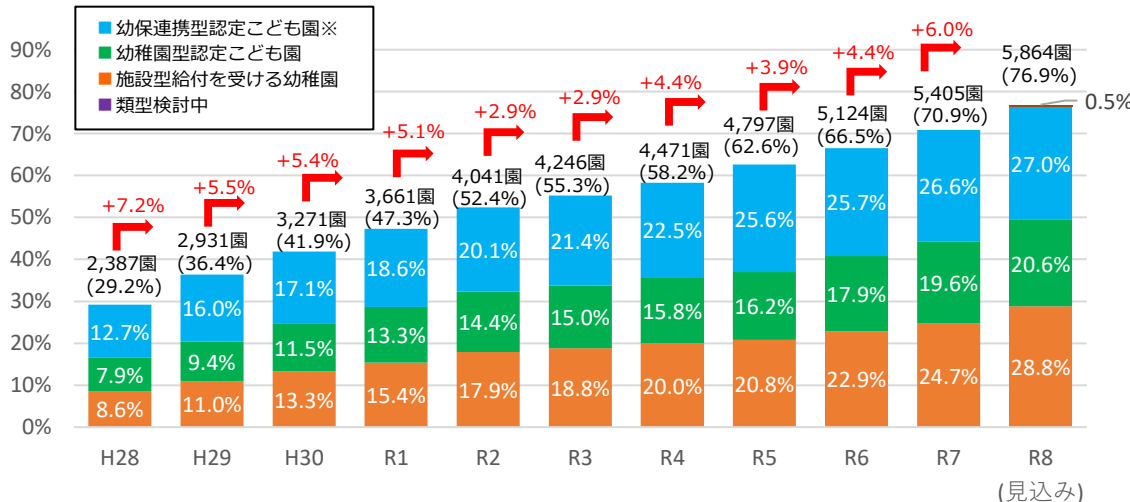
<母数：7,623園（私立の幼稚園、幼稚園型認定こども園及び幼稚園等から移行した幼保連携型認定こども園。再開の見込みのない園を除く）各年4月1日時点>

	平成28年		平成29年		平成30年		令和元年		令和2年		令和3年		令和4年		令和5年		令和6年		令和7年		【参考】 令和8年度までの 移行見込み	
	園数	割合	園数	割合	園数	割合	園数	割合	園数	割合	園数	割合	園数	割合	園数	割合	園数	割合	園数	割合	園数	割合
施設型給付を受ける幼稚園	699園	8.6%	884園	11.0%	1,038園	13.3%	1,190園	15.4%	1,380園	17.9%	1,448園	18.8%	1,533園	20.0%	1,597園	20.8%	1,764園	22.9%	1,883園	24.7%	2,197園	28.8%
幼稚園型認定こども園	647園	7.9%	759園	9.4%	897園	11.5%	1,032園	13.3%	1,115園	14.4%	1,155園	15.0%	1,210園	15.8%	1,239園	16.2%	1,380園	17.9%	1,493園	19.6%	1,574園	20.6%
幼保連携型認定こども園 ^(※)	1,041園	12.7%	1,288園	16.0%	1,336園	17.1%	1,439園	18.6%	1,546園	20.1%	1,643園	21.4%	1,728園	22.5%	1,961園	25.6%	1,980園	25.7%	2,029園	26.6%	2,058園	27.0%
類型検討中																					35園	0.5%
合計	2,387園 (前年+503園)	29.2% (前年+6.0%)	2,931園 (前年+544園)	36.4% (前年+7.2%)	3,271園 (前年+340園)	41.9% (前年+5.5%)	3,661園 (前年+390園)	47.3% (前年+5.4%)	4,041園 (前年+380園)	52.4% (前年+5.1%)	4,246園 (前年+205園)	55.3% (前年+2.9%)	4,471園 (前年+225園)	58.2% (前年+2.9%)	4,797園 (前年+326園)	62.6% (前年+4.4%)	5,124園 (前年+327園)	66.5% (前年+3.9%)	5,405園 (前年+281園)	70.9% (前年+4.4%)	5,864園 (前年+459園)	76.9% (前年+6.0%)

令和9年度以降に移行を検討・判断	園数	割合
令和9年度以降、施設型給付を受ける幼稚園等へ移行（移行する方向で検討中を含む）	1,007園	13.2%
状況により判断	184園	2.4%
将来的にも移行する見込みはない	823園	10.8%
無回答	381園	5.0%
無回答	371園	4.9%

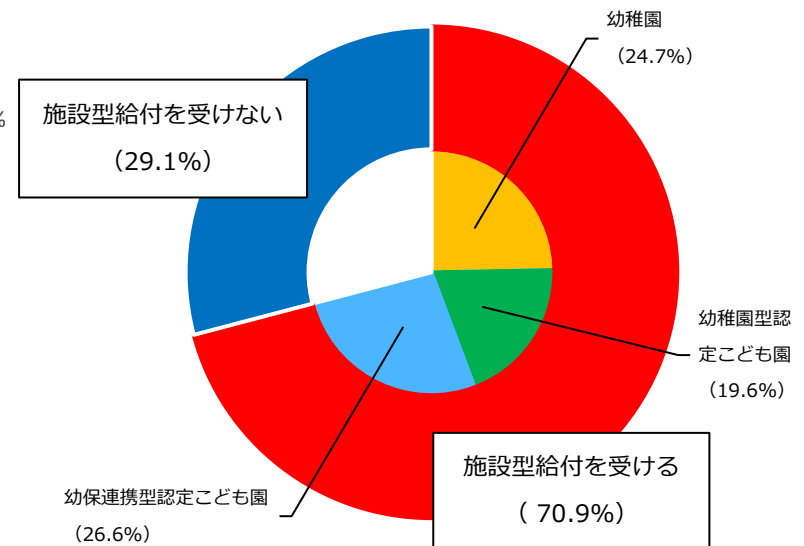
※幼稚園又は幼稚園型認定こども園から移行した園に限る。

施設類型別の割合の推移



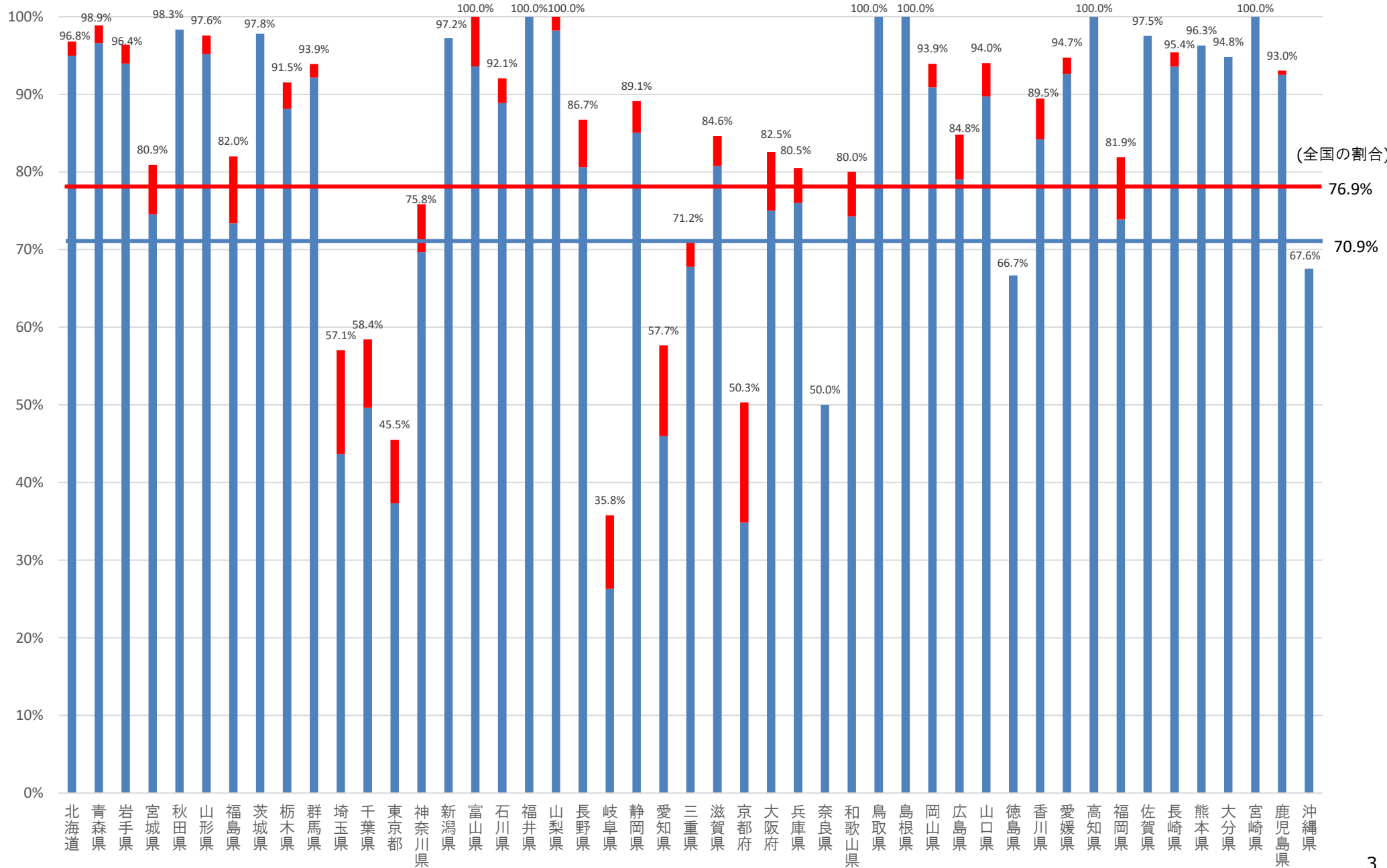
※幼稚園又は幼稚園型認定こども園から移行した園に限る。

令和7年度の移行割合



(2) 都道府県別 施設型給付を受ける幼稚園等の割合

■ 令和8年度末までに移行（見込み）
■ 令和7年4月1日までに移行した累計



(全国の割合)

<母数：7,623園（私立の幼稚園、幼稚園型認定こども園及び幼稚園又は幼稚園型認定こども園から移行した幼保連携型認定こども園。再開の見込みのない園を除く）> ※このほか保育所型認定こども園として移行したものがある。

(3-1) 施設型給付を受ける幼稚園等における移行のメリット（複数選択）

<施設型給付を受ける幼稚園等のうち、回答があった4,295園>

職員の処遇改善を図ることができた	3,655園	85.1%
公定価格に基づく財政支援（施設型給付）となり、経営が安定した	3,085園	71.8%
職員配置を増加させることが出来た	1,744園	40.6%
自治体との連携が密になった	1,725園	40.2%
施設整備（教育環境）の改修・充実をはかることができた	1,471園	34.2%
教育・保育内容の充実を図ることができた	1,420園	33.1%
職員の研修機会の充実を図ることができた	1,386園	32.3%
地域の保護者・児童に対する子育て支援活動の充実を図ることができた	1,108園	25.8%
移行したばかりであるため判断できない	296園	6.9%
その他	76園	1.8%

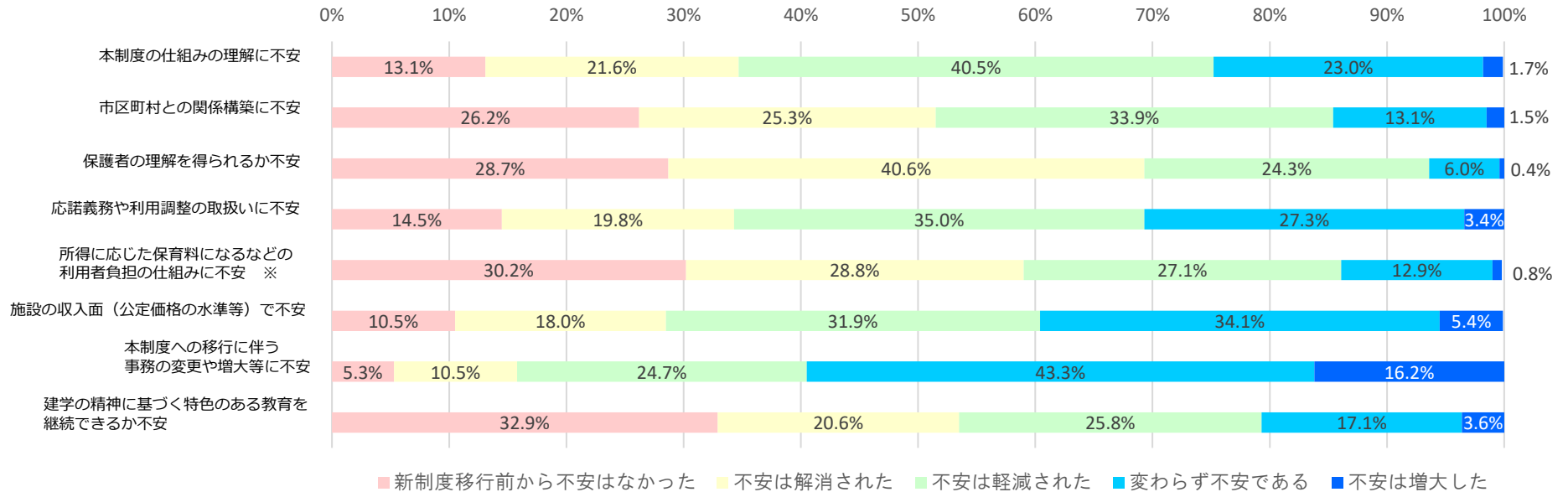
(3-2) 認定こども園における移行のメリット（複数選択）

<回答があった認定こども園 2,708園>

0～2歳児（低年齢児）の保育を行うことにより、就学前全体の見通しをもち、教育・保育活動を実施することができるようになった	1,096園	40.5%
地域の保育ニーズに対応した、2号子どもの受入れにより経営が安定した	1,029園	38.0%
地域の保育ニーズに対応した、3号子どもの受入れにより経営が安定した	992園	36.6%

(4) 施設型給付を受ける幼稚園等における本制度関連の懸案（複数選択）

<施設型給付を受ける幼稚園等のうち、回答があった4,295園> ※回答があった認定こども園 2,708園



(5) 施設型給付を受けない幼稚園における移行の懸案（複数選択）

<令和9年度以降の移行について、「状況により判断」又は「将来的にも移行する見込み無し」と回答した1,192園>

本制度への移行に伴う事務の変更や増大等に不安がある	761園	63.8%
建学の精神に基づいた独自の教育を継続できるか不安である	548園	46.0%
施設の収入面（公定価格の水準等）で不安がある	449園	37.7%
本制度における必要な配置基準の職員数が確保できない	448園	37.6%
応諾義務や利用調整の取扱いに不安がある	444園	37.2%
本制度の仕組みの理解に不安がある	423園	35.5%
保護者の理解を得られるか不安である	213園	17.9%
保育料の設定などの利用者負担の仕組みに不安がある（認定こども園への移行を検討している場合のみ）	143園	12.0%
市区町村との関係構築に不安がある	142園	11.9%
認定こども園としての移行を希望しているが、市区町村との調整の結果認定こども園への移行が認められない	25園	2.1%
現在、個人立幼稚園であり、法人格を得るのが困難である	21園	1.8%
その他	116園	9.7%

市区町村における一時預かり事業（幼稚園型）の実施状況

1. 一時預かり事業（幼稚園型Ⅰ）について

一時預かり事業（幼稚園型Ⅰ）は、子ども・子育て支援法に位置付けられた、地域子ども・子育て支援事業（13事業）の一つである「一時預かり事業」の一類型であり、国公立・私立の幼稚園又は認定こども園において主に在籍園児を対象に実施するいわゆる「預かり保育」に対して市区町村が支援を行うもの。

① 一時預かり事業（幼稚園型Ⅰ）の実施市区町村

<母数：1,325市区町村>

実施している	1,035市区町村	78.1%
令和7年度末までに実施予定	6市区町村	0.5%
実施する予定はない※	284市区町村	21.4%

【参考】
令和6年度調査
(母数：1,330市区町村)

1,019市区町村 (76.6%)
8市区町村 (0.6%)
303市区町村 (22.8%)

※回答対象外の市区町村は除く（回答対象外の市区町村：416市区町村）

※回答対象外の市区町村：390市区町村

② 一時預かり事業（幼稚園型Ⅰ）及び私学助成による預かり保育の実施園数

		一時預かり事業（幼稚園型Ⅰ）	私学助成の預かり保育推進事業
公立		1,601園/2,445園 (1,688園/2,482園)	65.5% (68.0%)
私立	施設型給付を受ける幼稚園等	4,090園/5,405園 (3,675園/5,124園)	75.7% (71.7%)
	施設型給付を受けない幼稚園	310園/2,218園 (365園/2,581園)	14.0% (14.1%)
	小計	4,400園/7,623園 (4,040園/7,705園)	57.7% (52.4%)
合計		6,001園/10,068園 (5,728園/10,187園)	59.6% (56.2%)

※カッコ内は令和6年度調査の値

③ 一時預かり事業（幼稚園型Ⅰ）の補助単価額及び加算の設定

- ・地域子ども・子育て支援事業（13事業）は市区町村が行う事業であるため、基本分の単価・加算分の単価ともに、市区町村が利用者1人1日あたり単価を設定する。
- ・国は、基準額としての単価を示しており、予算の範囲内、基準額の範囲内で、負担割合（1/3）分の額を交付する。

i 平日の基本分の単価

<母数：回答のあった1,035市区町村（一時預かり事業（幼稚園型Ⅰ）を実施している市区町村）>

国の示した額より高額	41市区町村	4.0%
国の示した額と同額	876市区町村	84.6%
国の示した額より低額	95市区町村	9.2%
国の示した方法とは異なる方法で定めている	22市区町村	2.1%

【参考】
令和6年度調査
(母数：1,019市区町村)

44市区町村 (4.3%)
910市区町村 (89.3%)
42市区町村 (4.1%)
23市区町村 (2.3%)

※国の示した補助単価額（平日基本分）：園児1人当たり日額400円

ii 長時間加算分の単価

<母数：回答のあった1,035市区町村（一時預かり事業（幼稚園型Ⅰ）を実施している市区町村）>

預かる時間に連動し 150円～450円	811市区町村	78.4%
預かる時間に連動し 100円～300円	19市区町村	1.8%
預かる時間に関わらず一律 100円	10市区町村	1.0%
預かる時間に関わらず一律 100円未満	5市区町村	0.5%
加算を実施していない	164市区町村	15.8%
その他	25市区町村	2.4%

【参考】
令和6年度調査
(母数：1,019市区町村)

765市区町村 (75.1%)
17市区町村 (1.7%)
14市区町村 (1.4%)
3市区町村 (0.3%)
197市区町村 (19.3%)
23市区町村 (2.3%)

iii 長期休業日の基本分の単価

<母数：回答のあった1,035市区町村（一時預かり事業（幼稚園型Ⅰ）を実施している市区町村）>

預かる時間に連動し 400円 又は 800円	835市区町村	80.7%
預かる時間に関わらず一律 400円	25市区町村	2.4%
預かる時間に関わらず一律 400円未満	14市区町村	1.4%
長期休業中の単価を設定していない	101市区町村	9.8%
その他	59市区町村	5.7%

【参考】令和6年度調査
(母数：1,019市区町村)

796市区町村 (78.1%)
35市区町村 (3.4%)
18市区町村 (1.8%)
130市区町村 (12.8%)
40市区町村 (3.9%)

iv 就労支援型施設加算

<母数：回答のあった1,035市区町村（一時預かり事業（幼稚園型Ⅰ）を実施している市区町村）>

1 か所当たり年額138万円超	9市区町村	0.9%
1 か所当たり年額138万円	383市区町村	37.0%
1 か所当たり年額138万円未満	11市区町村	1.1%
実施していない	631市区町村	61.0%

【参考】令和6年度調査
(母数：1,019市区町村)

22市区町村 (2.2%)
341市区町村 (33.5%)
19市区町村 (1.9%)
637市区町村 (62.5%)

(注) 要件：事務職員の配置（一定の条件あり） 国の示した基準額：1,383,200円【6か月以上】・691,600円【6か月未満】

v 保育体制充実加算

<母数：回答のあった1,035市区町村（一時預かり事業（幼稚園型Ⅰ）を実施している市区町村）>

① ②及び③の両方	389市区町村	37.6%
② 一時預かり事業（幼稚園型Ⅰ）に従事する職員の1/2が有資格者（年間約144万円）のみ	16市区町村	1.5%
③ 一時預かり事業（幼稚園型Ⅰ）に従事する職員が全員の有資格者（年間約288万円）のみ	39市区町村	3.8%
④ 一時預かり事業（幼稚園型Ⅰ）に従事する職員が全員の有資格者（年間約144万円）	15市区町村	1.4%
⑤ その他	16市区町村	1.5%
⑥ 実施していない	559市区町村	54.0%

【参考】令和6年度調査
(母数：1,019市区町村)

351市区町村 (34.4%)
25市区町村 (2.5%)
42市区町村 (4.1%)
25市区町村 (2.5%)
14市区町村 (1.4%)
562市区町村 (55.2%)

(注) 要件：長時間・長期休業中実施・年間延べ利用児童数2,000人以上・職員すべて有資格者又は1/2有資格者
国の示した基準額：有資格者1/2の場合1,446,200円 すべて有資格者の場合2,892,400円

vi 非在籍園児単価

<母数：回答のあった1,035市区町村（一時預かり事業（幼稚園型Ⅰ）を実施している市区町村）>

日額800円超	9市区町村	0.9%
日額800円	494市区町村	47.7%
日額800円未満	6市区町村	0.6%
実施していない	525市区町村	50.7%

【参考】
令和6年度調査
<母数：1,019市区町村>

17市区町村 (1.7%)
462市区町村 (45.3%)
8市区町村 (0.8%)
532市区町村 (52.2%)

④ 一時預かり事業（幼稚園型Ⅰ）に係る事務負担の軽減について

<母数：回答のあった1,035市区町村（一時預かり事業（幼稚園型Ⅰ）を実施している市区町村）>

i 補助・委託申請様式の統一化（国が示した統一様式の使用状況）

国の統一様式は使用せず、別途同程度の簡素化が行われている	253市区町村	24.4%
既に実施している（令和7年度末までに実施予定を含む）	453市区町村	43.8%
令和8年度からの実施について検討中	96市区町村	9.3%
事業の対象園が公立幼稚園のみであるため、実施する必要なし	124市区町村	12.0%
実施する予定なし	108市区町村	10.4%

【参考】
令和6年度調査
<母数：1,019市区町村>

267市区町村 (26.2%)
416市区町村 (40.8%)
94市区町村 (9.2%)
152市区町村 (14.9%)
90市区町村 (8.8%)

ii 施設所在市区町村による事務処理の一括化

<母数：回答のあった1,035市区町村（一時預かり事業（幼稚園型Ⅰ）を実施している市区町村）>

【参考】
令和6年度調査
(母数：1,019市区町村)

既に実施している（令和7年度中に実施予定を含む）	277市区町村	26.8%
令和8年度からの実施について検討中	145市区町村	14.0%
一時預かり事業（幼稚園型）の対象施設がなく実施する必要なし (域内に幼稚園等が存在せず、域外の幼稚園等の利用者のために一時預かり事業を実施している場合等)	26市区町村	2.5%
広域利用の保護者が存在しないため、実施する必要なし	248市区町村	24.0%
実施する予定なし	338市区町村	32.7%

379市区町村 (37.2%)
124市区町村 (12.2%)
33市区町村 (3.2%)
199市区町村 (19.5%)
284市区町村 (27.9%)

⑤ 市区町村が一時預かり事業（幼稚園型Ⅰ）を実施していない理由

<母数：回答のあった290市区町村（一時預かり事業（幼稚園型Ⅰ）を実施していない又は令和7年度末までに実施予定の市区町村）・複数選択可>

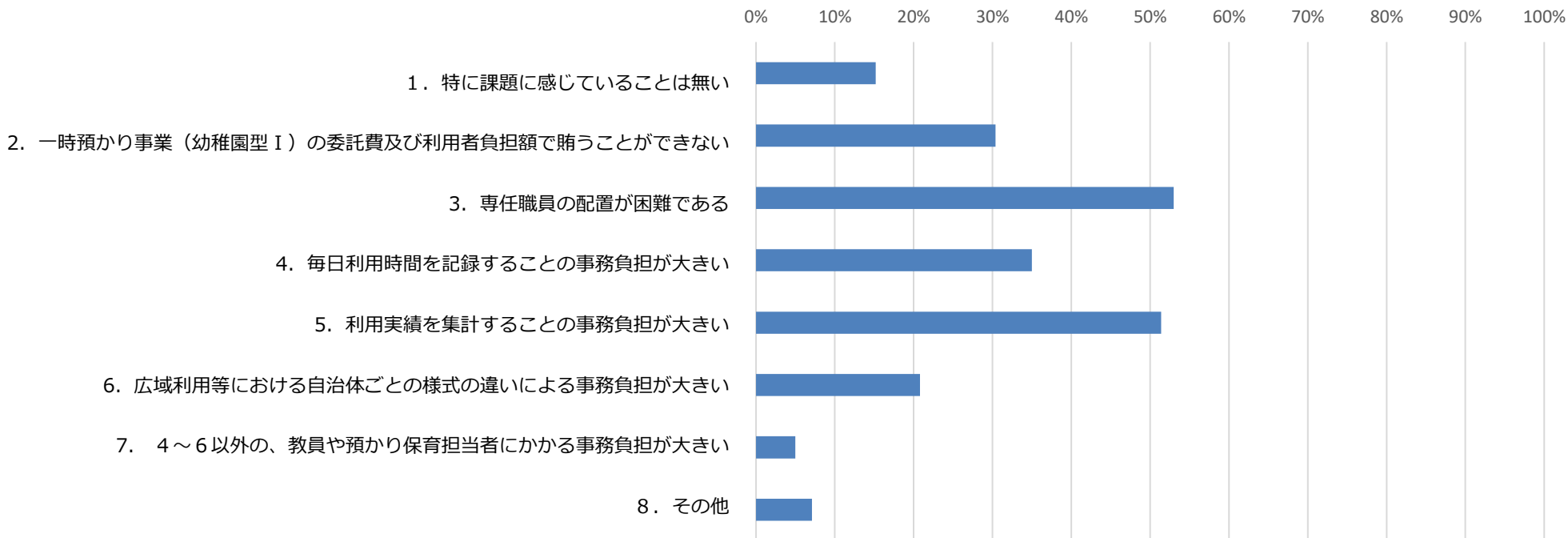
【参考】
令和6年度調査
(母数：311市区町村)

域内・近隣に該当する幼稚園等は存在するが、事業者からの実施希望がなかったため	145市区町村	50.0%
域内・近隣に該当する幼稚園が存在しないため	69市区町村	23.8%
幼稚園の預かり保育に対する独自の補助を有しているため	18市区町村	6.2%
事業者からの実施希望はあったが、配置基準等の要件を満たせなかったため	11市区町村	3.8%
1号認定子どもがないため	8市区町村	2.8%
事業者からの実施希望はあったが、事業実施の財政確保が困難であったため	7市区町村	2.4%
事業者からの実施希望はあったが、広域利用者に係る事務処理の調整がつかなかったため	0市区町村	0.0%
その他	42市区町村	14.5%

152市区町村 (48.9%)
70市区町村 (22.5%)
14市区町村 (4.5%)
17市区町村 (5.5%)
18市区町村 (5.8%)
10市区町村 (3.2%)
1市区町村 (0.3%)
39市区町村 (12.5%)

⑥ 私立幼稚園における一時預かり事業（幼稚園型Ⅰ）の実施上の課題（複数回答可）

<母数：複数回答・一時預かり事業を実施してる園（施設型給付を受ける園及び受けない園）3,813園>



2. 一時預かり事業（幼稚園型Ⅱ）について

一時預かり事業（幼稚園型Ⅱ）は、子ども・子育て支援法に位置付けられた、地域子ども・子育て支援事業（13事業）の一つである「一時預かり事業」の一類型であり、国公立・私立の幼稚園において保育を必要とする0～2歳児を対象に実施する定期的な預かりに対して市区町村が支援を行うもの。

① 一時預かり事業（幼稚園型Ⅱ）の実施市区町村

<母数：調査時点で保育提供体制の確保のための「実施計画」の採択を受けたと回答した476市区町村>

【参考】
令和6年度調査
<母数：598市区町村>

既に実施・今年度中に実施予定	77市区町村	16.1%	(2歳児向け) 271園 (0・1歳児向け) 32園	77市区町村 (12.9%)
令和8年度から実施予定	1市区町村	0.2%	—	2市区町村 (0.3%)
令和8年度以降の実施について検討中	15市区町村	3.1%	—	23市区町村 (3.8%)
実施する予定なし	383市区町村	80.3%	—	496市区町村 (82.9%)

② 私立幼稚園における一時預かり事業（幼稚園型Ⅱ）の実施上の課題（複数回答可）

<母数：複数回答・既に実施及び実施していないが実施希望する園の回答を含む2,332園>

