



フォーカスオンフォーム を志向した英語指導の在り方

和泉 伸一 <s-izumi@sophia.ac.jp>

上智大学 外国語学部 教授

2026年2月6日

文部科学省教育課程部会 外国語ワーキンググループ

言語習得で不可欠な 3 要素

話す時には、必ず場面や状況があり、何らかの内容を伝える目的がある。

exercise vs. *task*

形式
(how)

文法
語彙
発音等

話を聞く際も、文脈や聞く目的があるのが普通。

isolated listening
vs. *contextualized listening*

コミュニケーション能力

意味
(what)

話題
テーマ
メッセージ

読む・書くことも、日常生活で欠かせない重要なコミュニケーション。

機能

(when, where)

目的
場面
状況

これら 3 要素と技能の結びつきは、やり取りの中でとりわけ際立つ。

mechanical translation
vs. *communication between writer & reader*

次の場面で相応しい答え方は何でしょうか？

<大都市の中の暗い夜道で>

Give me money!!

男: **Do you have any money?**

あなた: *No, I don't.*

or ... Sure, take it.

<家庭で、ティーンエイジャーの子供が出かける際>

お母さん: **Do you have any money?**

娘: ...

Are you okay? Need more money?

Actually, I need a little more, Mom.

- ✧ 文の意味は、コンテクストによって異なる。
- ✧ コンテクストは後付けではなく、最初からそこにあるべきもの。
- ✧ 形式・意味・機能の学びは結びづけが鍵。

異なる英文法の学び方・教え方

説明主体の学び方

説明主体

不定詞の名詞的用法:
不定詞(to + 動詞の原型)
= 「～すること」の意味で、
名詞のように働き、文中で
主語・目的語・補語になる
用法です。

英語の具体例
I like to listen to
music.

主役

インプット主体の学び方

豊富な例文

- I want to play soccer after school.
- But I need to finish my homework first.
- I want to practice with my friend.
- So I need to go home quickly and study.

脇役

日本語の説明

「～すること」の意味

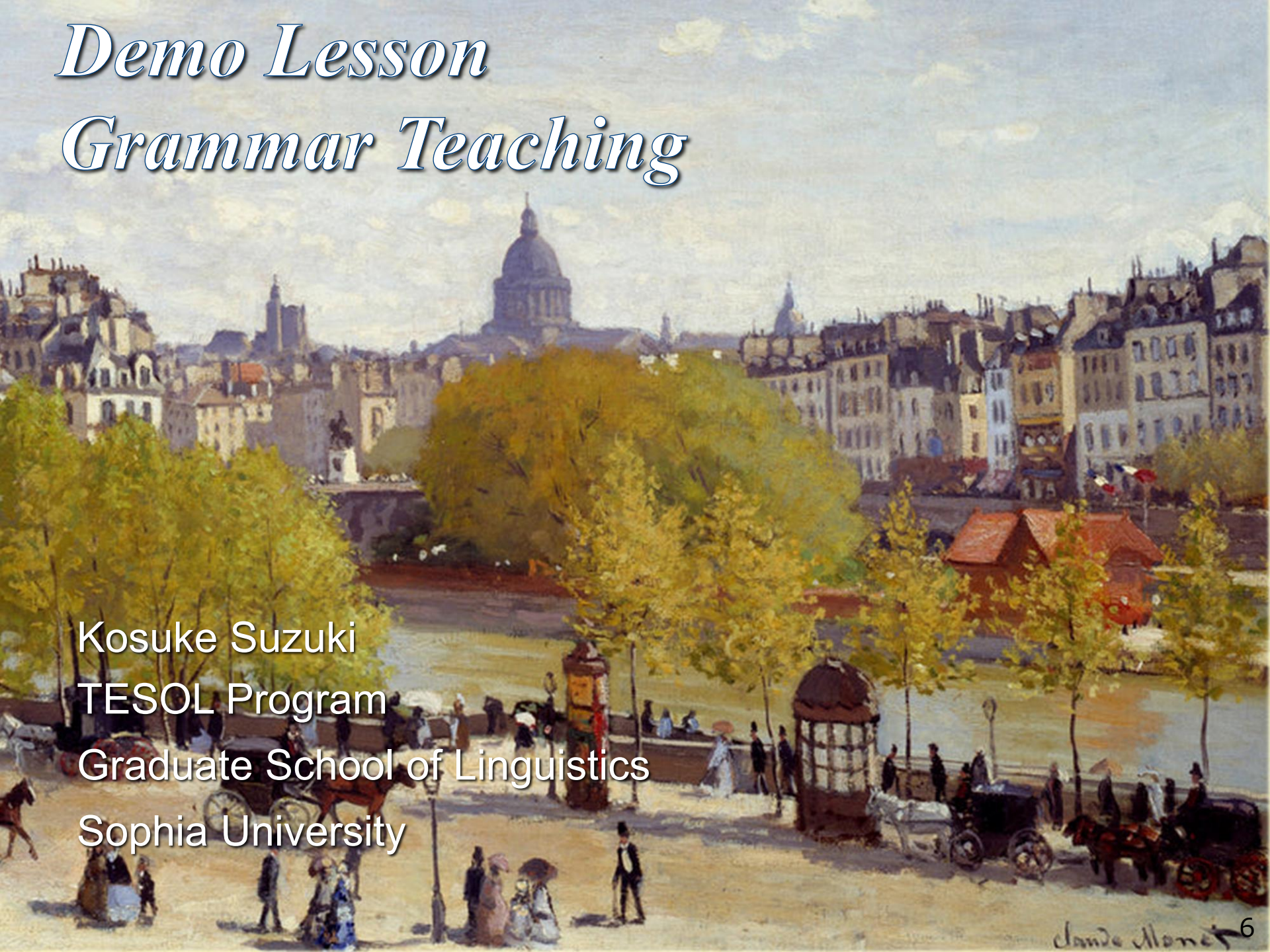
重要ポイント

- ✧ 言葉は文脈の中で初めて本当に意味を持つ。
- ✧ 文脈がないと、いくら語彙や文法を知っていても文の意味を理解することは難しい。
- ✧ 逆に、文脈があれば、知らない単語や文法があっても、多くの場合、意味を推測できる。
- ✧ 文脈がなければ、学んだことを「いつ、どのように使うのか」が分からない。
- ✧ 言葉を学ぶ際、アウトプットも重要。でも、まず何よりもインプットに注目すべき！！

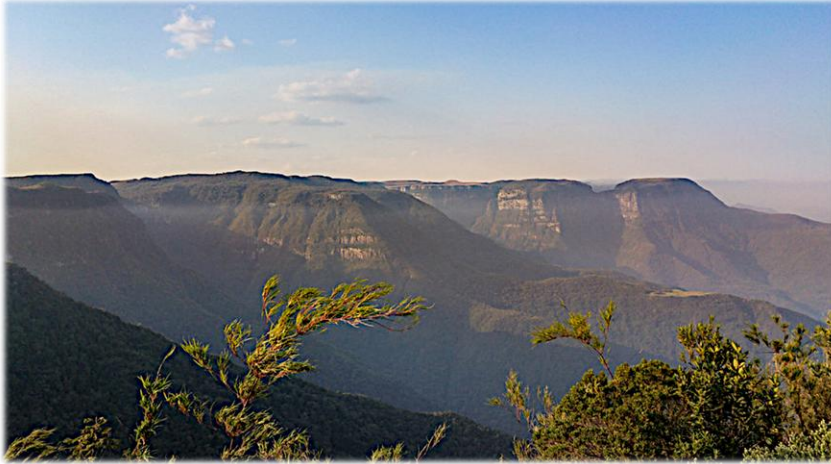
Demo Lesson

Grammar Teaching

Kosuke Suzuki
TESOL Program
Graduate School of Linguistics
Sophia University



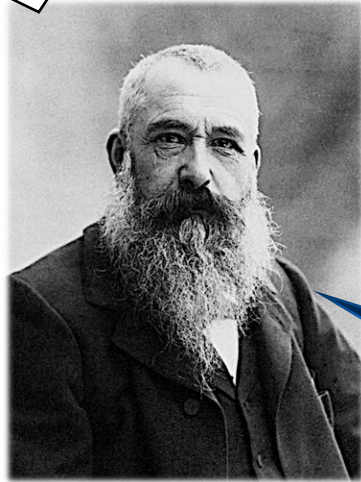
What do you find beautiful?



Let's go back to the second half
of the 19th century in Paris!!



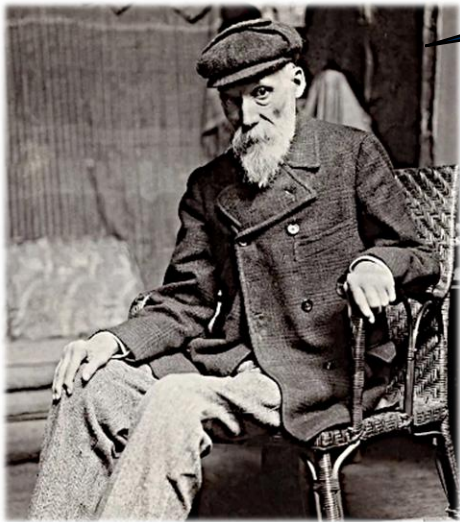
Do you know
these artists?



Claude Monet (1840~1926)

- For him, beauty lies in nature.
- So, he tried to paint his impressions of beautiful nature.

They are called impressionist painters.



Pierre-Auguste Renoir (1841~1919)

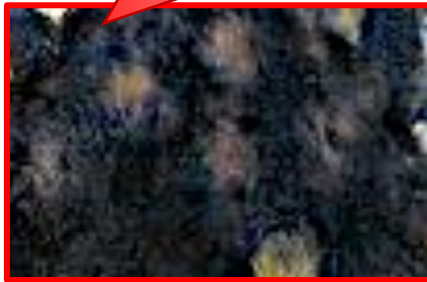
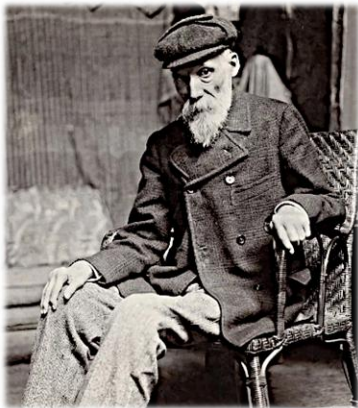
- For him, beauty lies in humans.
- So, he tried to express his impressions of human happiness in his paintings.

Do you want to see their works?

★ This painting is
Moulin de la
galette

★ It is a typical feature
of impressionist
paintings.

Sunlight is expressed
in this way.



Moulin de la galette

『ムーラン・ド・ラ・ギャレットの舞踏会』





What kind of impressions did Monet and Renoir get in this place?

How did they express them in their paintings?

One summer in 1869...

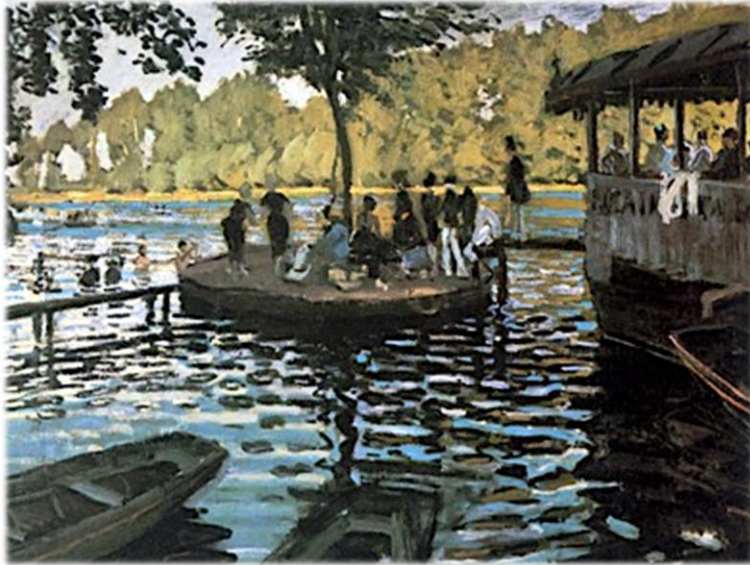
Monet and Renoir went to Grenouillère

It was a popular leisure spot, and at that time.

People went there to feel nature, swim, read, eat, and relax.

Monet and Renoir painted in this place.

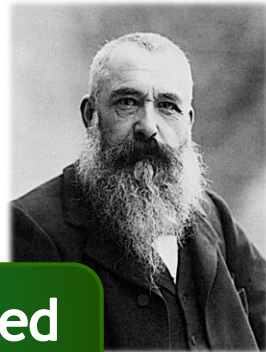
La Grenouillère (1869) 『ラ・グルヌイエール』 (蛙の棲(す)む沼地)



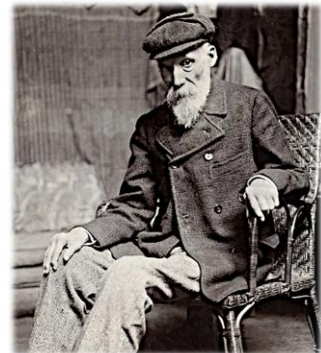
★ This work was painted by Monet.

Why do they look similar?

This is because they were painted from the same location!!



★ This work was painted by Renoir.



They look similar.

But can you find any differences between the two paintings?



La Grenouillère (1869) 『ラ・グルヌイエール』 (蛙の棲(す)む沼地)

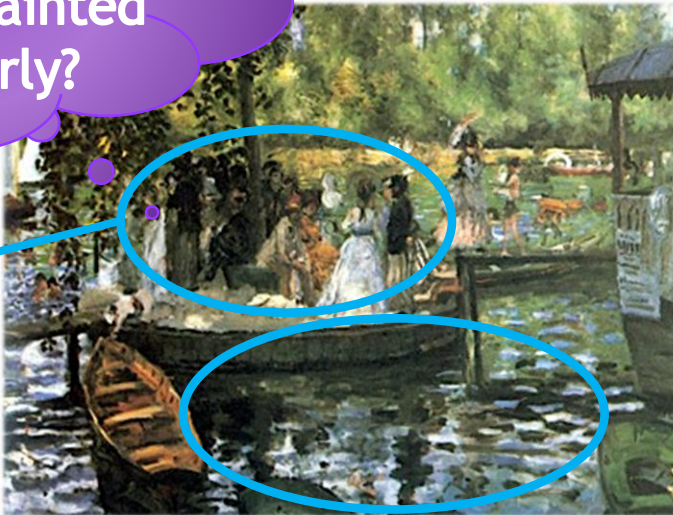
What are the differences?



In Monet's painting...

- ✦ **People** are not painted clearly.
- ✦ **Water** is painted beautifully.

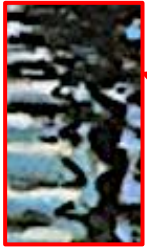
Which group of people are painted more clearly?



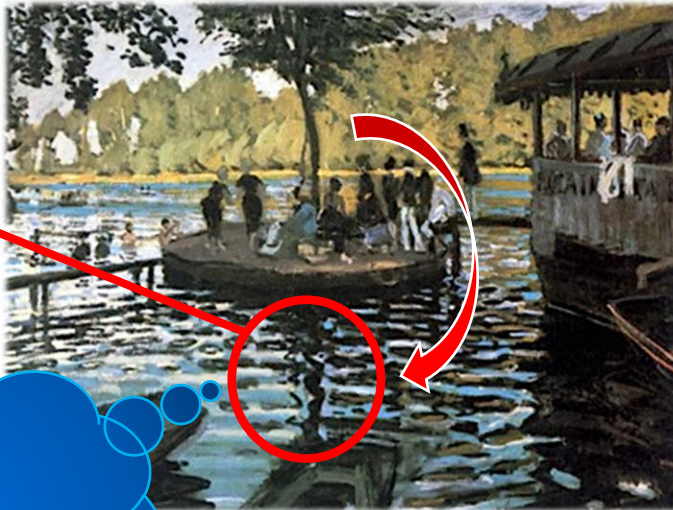
In Renoir's painting...

- ✦ **People** are painted clearly.

What are the differences?



What are reflected on the surface of the water?



In Monet's painting...

- ✦ **People** are not painted clearly.
- ✦ **Water** is painted beautifully.
- ✦ **The tree** is reflected on the surface of the water.

In Renoir's painting...

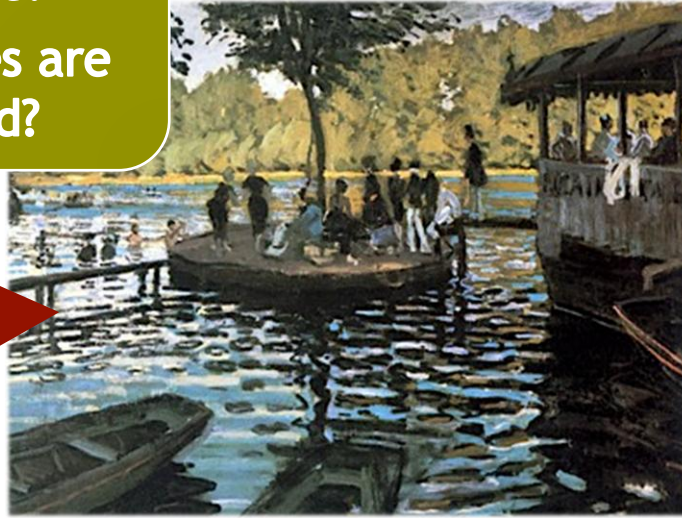
- ✦ **People** are painted clearly.
- ✦ **People** are reflected on the surface of the water.

What is the biggest difference?

What themes are expressed?

Beauty of nature is expressed in this painting.

Human happiness and everyday lives are expressed in this painting.



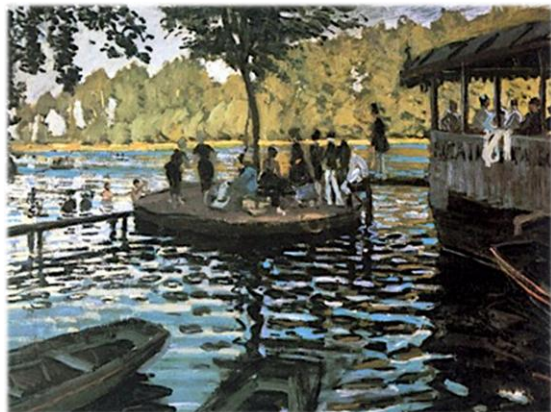
In Monet's painting...

- ✦ **People** are not painted clearly.
- ✦ **Water** is painted beautifully.
- ✦ **The tree** is reflected on the surface of the water.

In Renoir's painting...

- ✦ **People** are painted clearly.
- ✦ **People** are reflected on the surface of the water.

Today's Language Focus



In Monet's painting...

- Water is painted beautifully.
- The tree is reflected on the surface of the water.
- The beauty of nature is expressed.

Can you find some patterns?

Check your understanding in pairs.

主語 + be動詞 + 過去分詞

In Renoir's painting...

- People are painted clearly.
- People are reflected on the surface of the water.
- Humans' happiness and everyday lives are expressed in his painting.

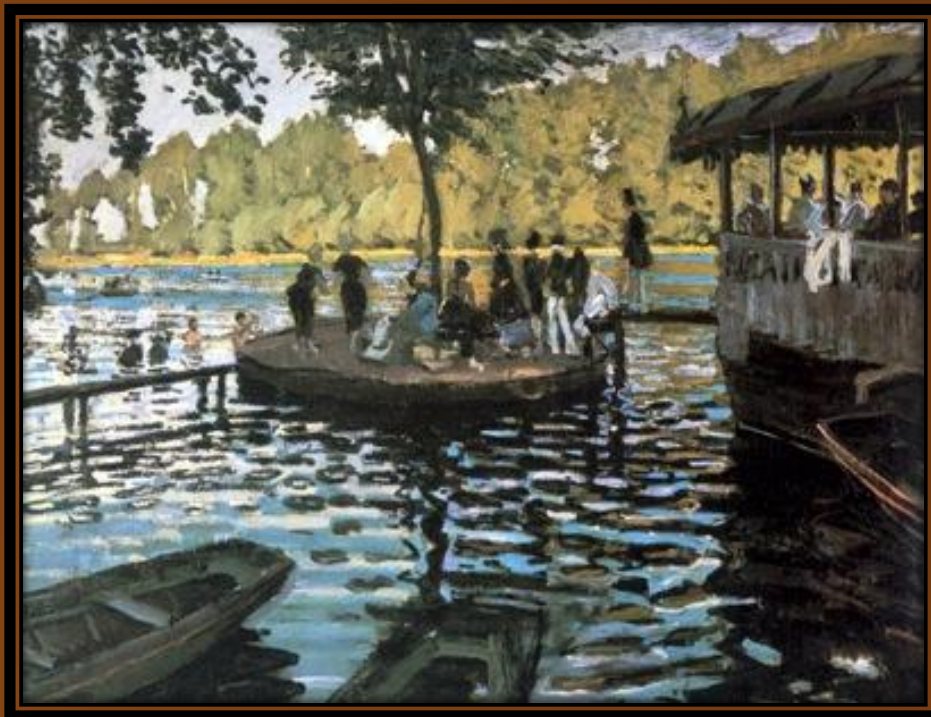
意味は？

「～された」
「～されている」
っていう意味だね。

受動態



Now, imagine that you are a staff at a museum.
You are going to exhibit one wall label
(explanation) for this painting.
Which wall label is better?



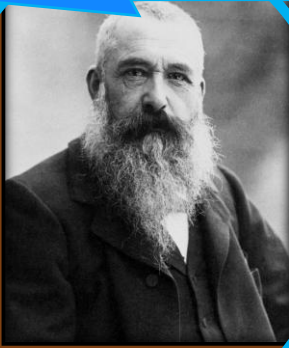
話題の中心がモネの作品(もの)!



La Grenouillère (1869)

This work was painted by Claude Monet in 1869. In his painting, water is painted beautifully. The tree is reflected on the surface of the water. In this way, the beauty of nature is expressed.

話題の中心がモネ(人)!



Claude Monet

La Grenouillère (1869)

Claude Monet painted this work in 1869. He painted water beautifully. He also painted the reflection of the tree on the surface of the water. In this way, he expressed the beauty of nature.

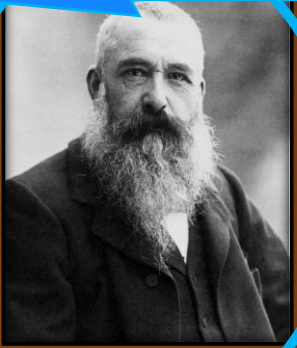
話題の中心がモネの作品 (もの)!



La Grenouillère (1869)

This work was painted by Claude Monet in 1869. In his painting, water is painted beautifully. The tree is reflected on the surface of the water. In this way, the beauty of nature is expressed.

話題の中心がモネ (人)!

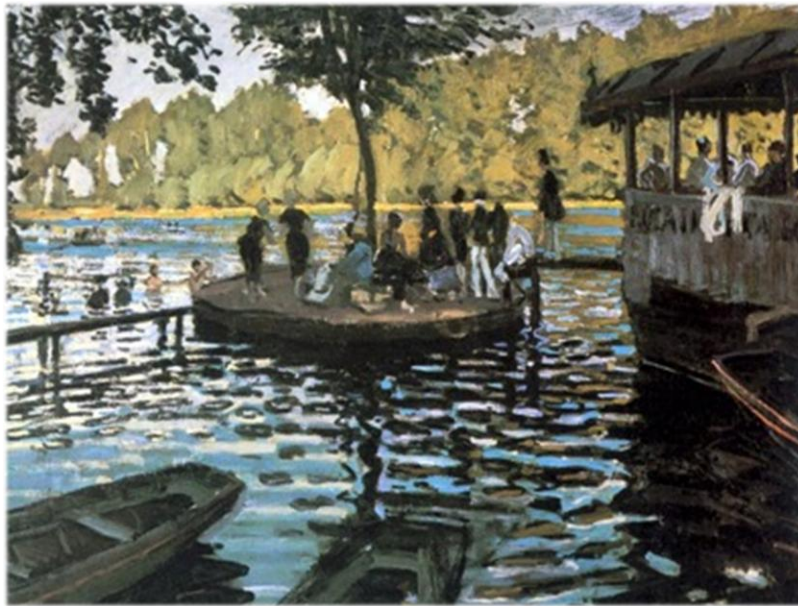


Claude Monet

The Life of Claude Monet

Claude Monet (1840–1926) was a French painter and a key figure in Impressionism. He grew up in France and loved nature. He tried to show the beauty of nature on canvas. He developed a new way of painting and changed modern art.

***Now, let's
practice!!***

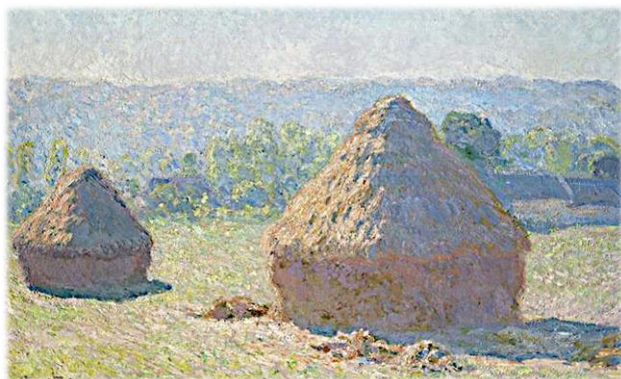


| | | |
|--------|---|---|
| 視点 | | |
| 制作者 | この作品はモネによって描かれた。 | この作品はルノアールによって描かれた。 |
| | This work <u>was painted</u> by Monet. | This work <u>was painted</u> by Renoir. |
| 人の描かれ方 | 人々ははっきりと描かれていない。 | 人々ははっきりと描かれている。 |
| | People <u>are not painted</u> clearly. | People <u>are painted</u> clearly. |
| 対象 | 木が水面に反射している。 | 人々が水面に反射している。 |
| | The tree <u>is reflected</u> on the surface of the water. | People <u>are reflected</u> on the surface of the water. |
| テーマ | 自然の美しさが表現されている。 | 人の幸福や日常生活が表現されている。 |
| | Beauty of nature <u>is expressed</u> . | Human happiness and everyday lives <u>are expressed</u> . |

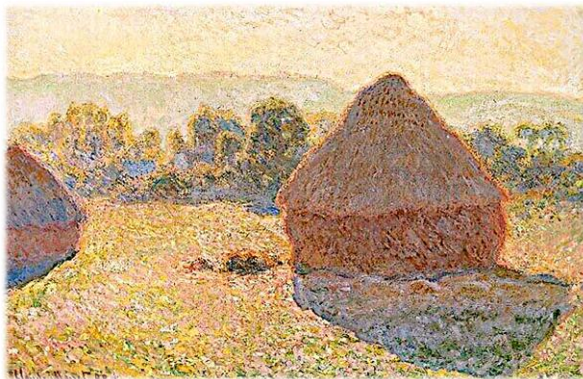
- これらの作品はモネによって描かれた。
- These artworks were painted by Monet.
- それらは同じ場所から、しかし、異なる時間帯に描かれた。
- They were painted from the same location, but from different times of the day.

When do you think they were painted?

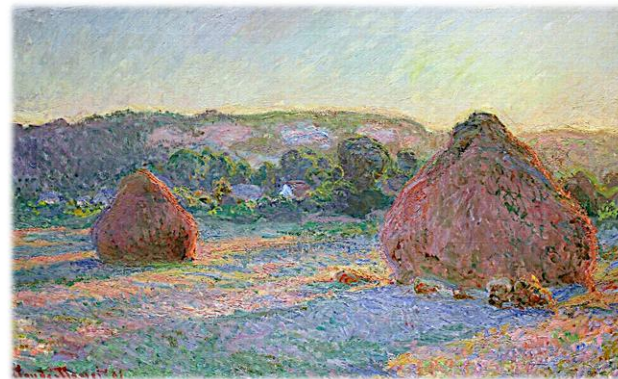
Haystack (1890~1891) 『積みわら』



This **was painted**
in the morning.



This **was painted**
around noon.

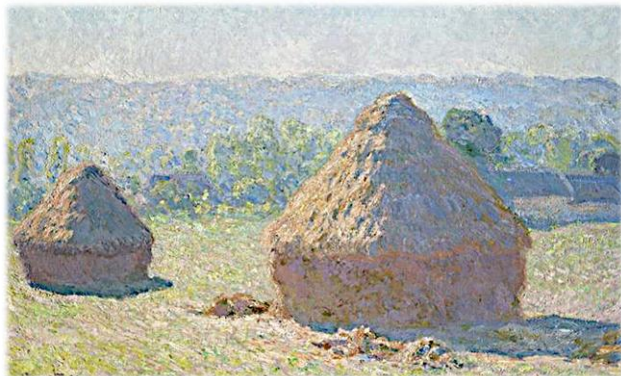


This **was painted**
in the evening.

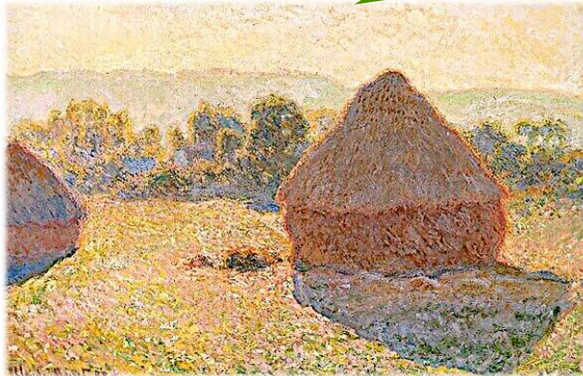
- このような作品は『連作』と言われている。
- This type of artwork is called *Series*.
- 異なる時間帯を表現するために異なる色が使われている。
- Different colors are used to express different times of the day.

Monet tried to capture ever-changing sunlight and atmosphere.

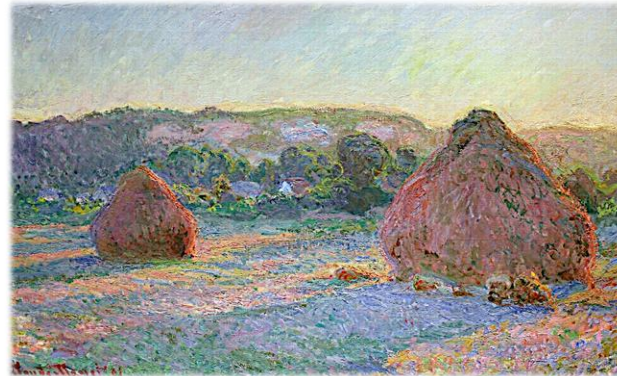
Haystack (1890~1891) 『積みわら』



This was painted
in the morning.



This was painted
around noon.



This was painted
in the evening.

What is the setting?

It is a Sunday afternoon.

- ★ この作品は1881年にルノアールによって描かれた。
- ★ This artwork was painted by Renoir in 1881.
- ★ ルノアールと友達に帽子をかぶった男の人によって招待された。
- ★ Renoir and his friends were invited by the man with a hat.

Le déjeuner des canotiers (1881)

『舟遊びをする人々の昼』

They are gathering at a restaurant.

Everyone is Renoir's friend.



Can you find the man with a tall hat standing alone?

Le déjeuner des canotiers (1881)

『舟遊びをする人々の昼』

- ★ このレストランは、その男性によって経営されていた。
- ★ This restaurant was run by the man.



Le déjeuner des canotiers (1881)
『舟遊びをする人々の昼』

Can you find a girl with a puppy?



Two years later, Renoir and the woman got married.

- ★ 実は、子犬を持っている少女はルノアールから愛されていた。
- ★ In fact, the woman with a puppy was loved by Renoir.

Le déjeuner des canotiers (1881)

『舟遊びをする人々の昼』

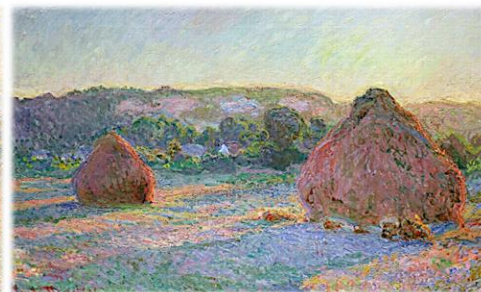
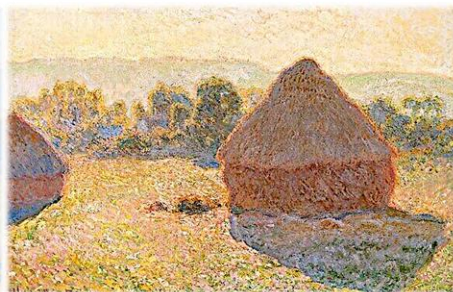
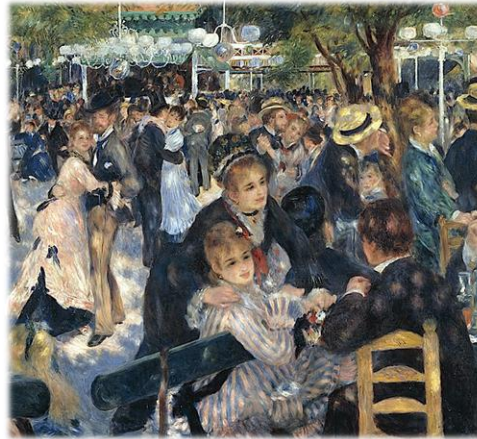
Can you find the River Seine?

- ★ 表情や衣服が細かく優雅に描かれている。
- ★ Their facial expressions and clothes are painted in great detail elegantly.
- ★ 一方、川などの自然は、さりげなく、ぼんやりと描かれている。
- ★ In contrast, nature such as the river is painted in a quite and vague way.



Which painting do you like?

- **Decide** your favorite painting.
- **Describe** it to your partner.
- **Explain** why you like it.



使える文法の指導に向けて 3要素の重要性と支援のあり方について

和泉伸一 Izumi Shinichi
(上智大学教授)

昨今の日本の英語教育界で、英文法指導に際して目的・場面・状況を見定めることが必要だといった議論が当たり前に行われるようになってきた。第二言語習得研究の分野では、長い間、言葉の学びには「形式」(form)、「意味」(meaning)、「機能」(function)の3要素が不可欠であり、それらのつながりを学ぶことが必須であるということが言われてきている(図参照)。「目的・場面・状況」とは、この中で「機能」にあたるものである。

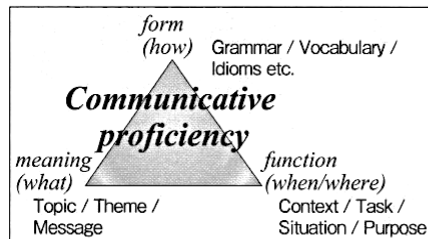


図 言語習得に必須の3要素

我々は日常生活の中で言葉を使う上で、これら3要素を自然に結びつけて使用している。例えば、“I should have done that!”(「私もそうすれば良かった!」)という文は仮定法を含んだ文であるが、意味するところはカッコ内に示す通りであり、その機能は後悔の念を表すことである。文中の“that”が指すことは場面によって様々に変わりうる。生徒が自分の発表を終えたあとで、次の生徒が聴衆へ質問を投げかける形でスピーチを始めるのを見た際にこのセリフを言えば、「私も質問から始めれば良かった!」となろう。友達が同じ商品を値切って購入したのを見た際に言えば、「俺も値切れば良かった!」となる。つまり、文

脈によって表す意味も変わり、適切な日本語訳も変わってくる。我々は普段こういったことを意識せずに言葉を使っているが、それを英語授業に生かすためには、日頃から言語使用の実態についてアンテナを張っておくことが大事になるだろう。

※目的・場面・状況を意識した文法指導と活動

使える文法の指導を考える際、その導入と活動の両方において、こういった場面で、何の目的のために目標文法項目が使われるのかを考えておく必要がある。

一例を挙げよう。現在完了形の経験用法を教える際、“Have you ever been to Disneyland?” “Yes, I have been there./No, I’ve never been there.”という例文を使ったとしよう。生徒が行きたいであろう、あるいは行ったことのあるであろう場所を例に導入を図ることは、自己関与感を高める上で良い考えである。ただ、これだけだと文脈(つまり、場面・状況)が欠けていて、いつ、こういった目的で使われる文法なのかが見えてこない。このまま会話練習を行わせても、単発のやり取りで終わってしまい、発展性がない。

では、こういった文は実生活の中でどのような場面で使われるかを考えてみよう。そうすると、1つの例として、休み中にどこに行こうかと人と一緒に考えるような場面が思いつく。卓近な例で申し訳ないが、渋谷の街角で若者がナンパをする際、「～に行ったことある? [～見たことある? /～食べたことある?]連れて行ってあげようか?」といった具合に、誘いかける会話を始める上で実に有用な言語形式であるようだ。現在完了形の経験用法などという和訳で聞かせるが、その用法の達人はそこら辺に沢山いるはずだ。

授業での導入の際には、まず教師がOral introduction/interactionを通してこれまで行った場所や経験したことを紹介し、次の休みには今まで行ったことのない場所やしたことのない経験を求めていると話を進める。その中で目標文法項目を何度も使って紹介することが考えられる。

活動の際には、例えば町の人気エリアや人気のある活動・イベント・食べ物などについて話の中で、まだ未開拓なエリアや活動について聞き合いながら、最終的にお互いにとっての“冒険となる休みの計画”(adventurous holiday plan)を立てるといったことが考えられる。

ここでポイントとなるのは、意味のある文脈の中で目標文法項目を聞いたり使ったりする機会を何度も登場させることである。日頃、日本語で会話しているときから意識することで、自然な場面や状況を意識した授業案を思いつくことが可能になるだろう。また、もとより教科書に出てくる文章や対話文は自然なものとなるように作られているため、教材研究の際には、文法項目がこういった場面や目的で使われているか、その文脈に注意してじっくり見てみることも大切だろう。

※「指導→使用」から「トライ→補助」へ

教える際には、指導(instruction)と支援(scaffolding)の違いを理解して、できるだけ前者から後者へと比重を変えていくことも重要である。「最初に教えてから後で使わせる」というのが従来型の指導方法であるが、それを否定せずとも、「まずはトライさせてから、その後で支援する」という方法もどんどん試していくべきだろう。

導入部分でインプットを与え、必要なら目標文法項目を板書して簡単な説明まではするが、詳しい文法解説やドリル練習などは後回しにする。まずは生徒に活動の中で試してもらって、体感させることを優先する。そして、生徒が活動中に自己表現しようと頑張る様子を確認しながら、タイミングを見計らって、教師が必要な支援を与えていくというやり方である。

支援の方法には様々なものがある。例えば、活動前に個人やペアでプランニングやリハーサルを行う時間を与え、“作戦タイム”から始める。タスクの途中で一時休憩(time-out)を入れて、その際にモデルとなるやり取りの例を示す。タスク

を2度3度繰り返す行(task repetition) 際、間に振り返りの時間を設けたり、ポイントを絞った文法説明を挟んだりして、そこで学んだことを参考に再度トライさせる。要は、正確さに囚われやすくなるような、教師の先回り指導や教え込みではなく(spoon-feeding, inculcation)、生徒自身が学びの必要性を自ら気づけるように支援していくのである。

こういった支援を重視した授業の利点は、主体的な気づきを促すだけでなく、教師への過度な依存を緩め、学びへの動機付けを高め、自律した学習者を育てることができている。授業を越えて継続すべき言葉の学びの必要性を考えるとき、指導と支援のあり方を模索することは重要である。

※フィードバックの際は意味内容にも注目する

フィードバックの際には、形式だけでなく意味にも注目することを忘れてはならない。言語習得研究でよく引用される子どもと大人の会話で以下のようなものがある(McNeill, 1966)。

子ども: Nobody don't like me.

母親: No, say “Nobody likes me.”

子ども: Nobody don't like me.

[こういったやりとりが複数回繰り返された後]

母親: Now listen carefully, say “NOBODY LIKES ME.”

子ども: Oh! Nobody don't like S me.

ここでは子どもの二重否定の文を注意しようと母親が何度も間違い訂正を試みているが、結局失敗に終わっている。母語習得における間違い訂正の限界を示す例としてよく紹介されるものである。第二言語習得では、間違い修正の際に再度問いかけて自己訂正させたり(prompt), 修正点を強調して伝えたり(focused recast) することで訂正の効果が高められる可能性が指摘されている。

ただし、大事なことはそれだけではない。子どもの言っている意味内容にも注意してもらいたい。この発言への返答として、“That's not true. I love you so much.”などと応えてあげられないとすると、より心配になるのは、その子の言語習得ではなく、心の成長への影響である。言葉には形式だけでなく、意味と機能があり、究極的には人と人をつなぎ支え合うものである。それを肝に銘じた上で、指導と支援にあたりたい。