

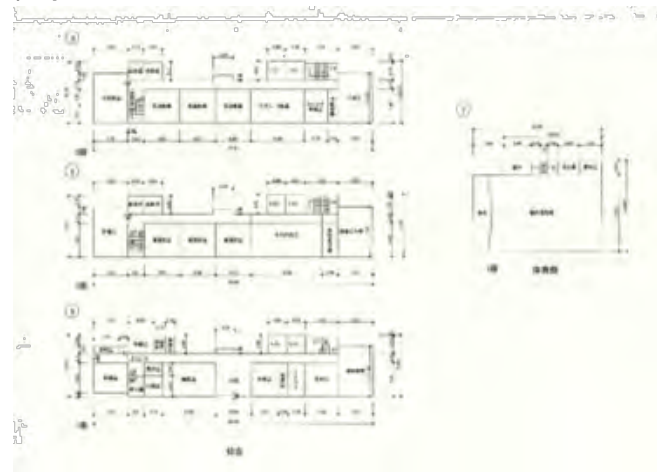
山梨県	大月市	大月西小学校		大月市大月町真木2288
・JR中央線大月駅より車15分、初狩駅より10分 ・中央自動車道大月インターチェンジ下車10分		問い合わせ先	大月市教育委員会事務局 学校教育課学校づくり担当	0554-23-8048
			-	

用途地域	土地面積 (㎡)	構造 竣工年 施設区分	建築面積(㎡) 延床面積(㎡) 階数	募集内容	貸与・譲渡条件等	備考
用途指定 無し 都市計画 区域外	9,112	鉄筋コンクリート	-	・譲渡先公募 ・貸与先公募	・雇用の拡大や地域活性化 に繋がることを希望	・体育館：鉄骨平屋建床面積559㎡ ・校舎は耐震基準を満たしている ので、使用できる。 ・体育館は耐震基準を満たしてい ないため、現状での使用はできな い。
		H9	2,151			
		校舎	3			

校舎等の外観写真



校舎等の平面図



校舎等の配置図



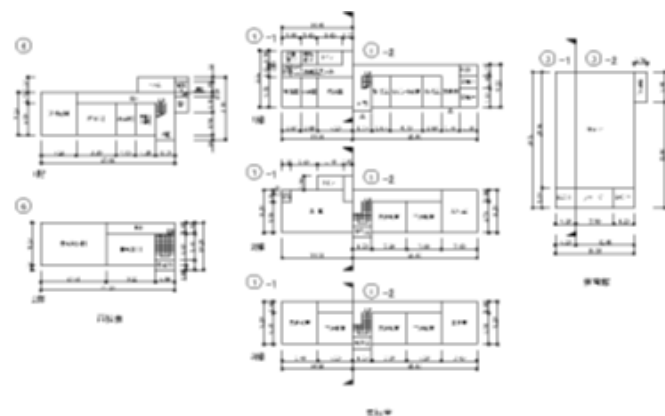
山梨県	大月市	笹子小学校		大月市笹子町吉久保161
・JR中央線笹子駅より徒歩5分 ・中央自動車道大月インターチェンジ下車20分		問い合わせ先	大月市教育委員会事務局 学校教育課学校づくり担当	0554-23-8048
			-	

用途地域	土地面積 (㎡)	構造 竣工年 施設区分	建築面積(㎡) 延床面積(㎡) 階数	募集内容	貸与・譲渡条件等	備考
用途指定 無し 都市計画 区域外	6,174	鉄筋コンクリート	-	・譲渡先公募 ・貸与先公募	・雇用の拡大や地域活性化 に繋がることを希望	・体育館:鉄骨平屋建床面積 489.54㎡ ・校舎:体育館ともに耐震基準を満 たしていないため、現状での使用 はできない
		東校舎:S34 西校舎:S35	東校舎:1223.54 西校舎:564.08			
		校舎	東校舎:3 西校舎:2			

校舎等の外観写真



校舎等の平面図



校舎等の配置図



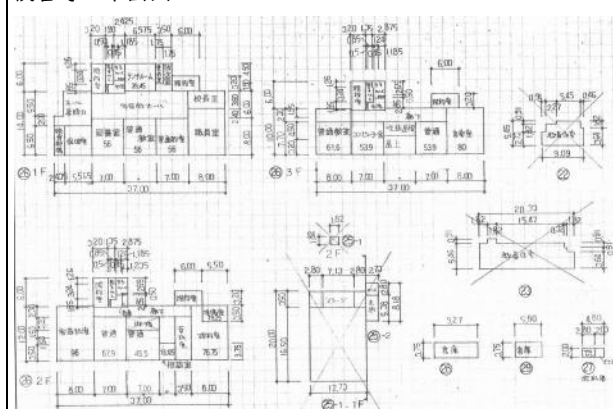
山梨県	上野原市	旧西原中学校	山梨県上野原市西原4069番地
・中央道上野原ICから車で30分(17.5km) ・JR上野原駅からバスで49分(学校前バス停下車)		問い合わせ先	上野原市役所 財政経営課 公共施設マネジメント担当 電話:0554-62-3118 メール:shisetsu@city.uenohara.lg.jp https://www.city.uenohara.yamanashi.jp/page/1012720.html

用途地域	土地面積 (㎡)	構造 竣工年 施設区分	建築面積(㎡) 延床面積(㎡) 階数	募集内容	貸与・譲渡条件等	備考
都市計画区域外	6,847	①鉄筋コンクリート ②鉄骨	—	サウンディング調査 (事業提案・事業化可能性の調査)	・雇用の拡大や地域活性化につながる事業 ・土地建物賃貸借	・建物は新耐震基準 ・グラウンド及び体育館は市営運動施設、体育館は地震時の指定避難場所となっているため、利活用希望がある場合は要協議
		①1985(昭和60)年 ②1996(平成8)年	①1,515 ②845			
		①校舎 ②体育館	①3 ②1			

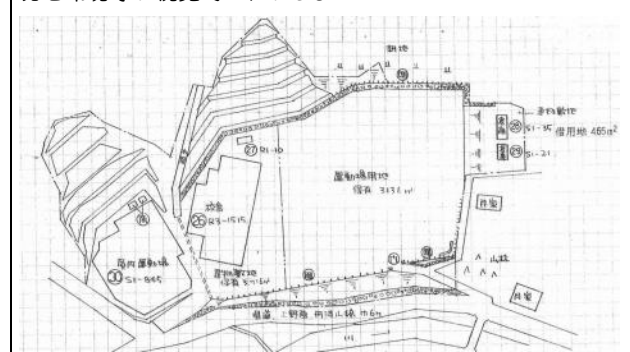
校舎等の外観写真



校舎等の平面図



校舎等の配置図または
現地周辺の案内図など
現地環境等が視覚的にわかるもの



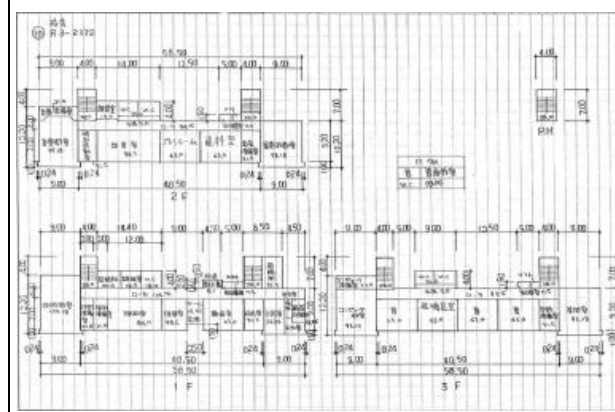
山梨県	上野原市	旧平和中学校		山梨県上野原市野田尻808番地
・中央道談合坂SICから車で4分(2.3km) ・中央道上野原ICから車で14分(7.8km)		問い合わせ先	上野原市役所 財政経営課 公共施設マネジメント担当	電話:0554-62-3118 メール:shisetsu@city.uenohara.lg.jp
			https://www.city.uenohara.yamanashi.jp/page/1022510.html	

用途地域	土地面積 (㎡)	構造 竣工年 施設区分	建築面積(㎡) 延床面積(㎡) 階数	募集内容	貸与・譲渡条件等	備考
都市計画区域外	12,063	①鉄筋コンクリート ②鉄骨	—	【公募型プロポーザル で利活用事業者を募集します】 参加事業者受付期間 R7年12月8日～ R8年1月22日	・雇用の拡大や地域活性化につながる事業 ・土地建物賃貸借	・耐震補強工事实施済み ・グラウンド及び体育館は市営運動施設、校舎及び体育館は災害時避難所に指定されているため、利活用を希望する施設に応じて協議が必要
		①1979(昭和54)年 ②1980(昭和55)年	①2172 ②884			
		①校舎 ②体育館	①3 ②1			

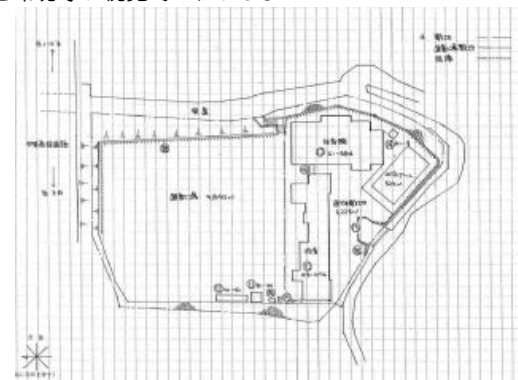
校舎等の外観写真



校舎等の平面図



校舎等の配置図または現地周辺の案内図など
現地環境等が視覚的にわかるもの



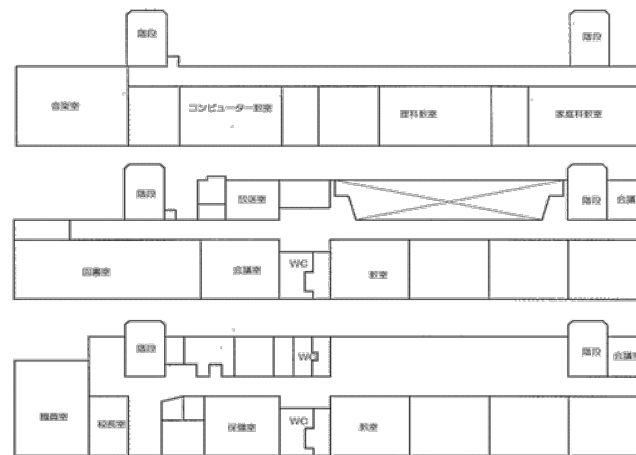
長野県	佐久市	春日小学校		長野県佐久市春日2823
上信越自動車道 佐久IC 下車 30分 中部横断自動車道 佐久南IC 下車 25分 (国道141・142号経由)		問い合わせ先	佐久市総務部財政課管財係	0267-62-3038(直通) kanzai@city.saku.nagano.jp
			https://www.city.saku.nagano.jp	

用途地域	土地面積 (㎡)	構造 竣工年 施設区分	建築面積(㎡) 延床面積(㎡) 階数	募集内容	貸与・譲渡条件等	備考
都市計画区域	9,510	鉄筋コンクリート造	-	○貸与先公募 ○譲渡先公募	○地域の理解が得られること。 ○地域の活性化・雇用の創出に寄与すること。 ○施設の改修・維持管理等の経費は利用者負担による。	同一敷地内の体育館は、地域の社会体育施設(災害避難所指定)として使用しているので、公募対象外。 土地面積にはグラウンドも含む。 延床面積に昇降口(146.5㎡)を含む。
		昭和57年	2,774.5㎡			
		校舎	3			

校舎等の外観写真



校舎等の平面図



校舎等の配置図



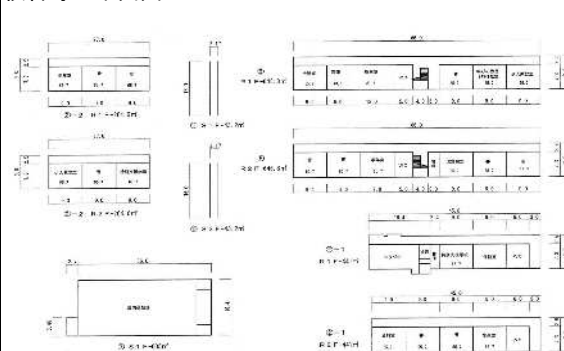
長野県	佐久市	臼田小学校		長野県佐久市臼田264-3
<ul style="list-style-type: none"> ・上信越自動車道 佐久IC 下車22分 ・中部横断自動車道 佐久臼田IC 下車7分 		問い合わせ先	佐久市総務部財政課管財係	0267-62-3038(直通) kanzai@city.saku.nagano.jp
			https://www.city.saku.nagano.jp	

用途地域	土地面積 (㎡)	構造 竣工年 施設区分	建築面積(㎡) 延床面積(㎡) 階数	募集内容	貸与・譲渡条件等	備考
都市計画区域 (第一種中高層住居 専用地域)	22,003.54	鉄骨・鉄筋コンク リート造		○貸与先公募 ○譲渡先公募	○地域の理解が得られること。 ○地域の活性化・雇用の創出に寄与すること。 ○施設の改修・維持管理等の経費は利用者負担による。	○同一敷地内の体育館2棟及びグラウンドは、地域の社会体育施設として使用しているため、協議が必要。 ○体育館は指定避難所となっているため利活用には協議が必要。 ○校舎及び体育館は耐震性ありまたは耐震補強工事済み。
		昭和43年	4,654			
		校舎	3			

校舎等の外観写真



校舎等の平面図



※その他の平面図についてはお問合せください。

校舎等の配置図または
現地周辺の案内図など
現地環境等が視覚的にわかるもの



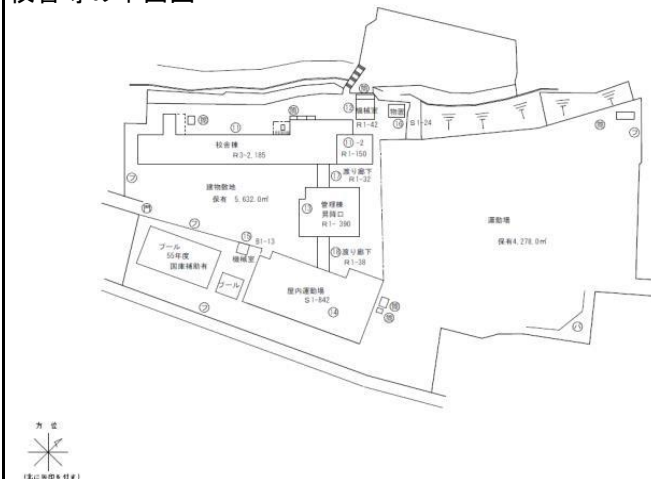
長野県	上田市	西内小学校		長野県上田市平井1704	
上信越自動車道 東部湯の丸IC 下車 約35分 長野自動車道 梓川スマートIC 下車 約35分		問い合わせ先	上田市丸子地域自治センター地域振興課地域政策担当		0268-42-1011 mtiiki@city.ueda.nagano.jp

用途地域	土地面積 (㎡)	構造 竣工年 施設区分	建築面積(㎡) 延床面積(㎡) 階数	募集内容	貸与・譲渡条件等	備考
指定なし	9,910	鉄骨コンクリート		<ul style="list-style-type: none"> ・貸与先募集 ・譲渡先募集 ・サウンディング型市場調査を実施中(参加申込期限令和7年10月3日まで)詳細はHPを参照してください。 https://www.city.ueda.nagano.jp/soshiki/mtiiki/114717.html 	<ul style="list-style-type: none"> ・地域の理解が得られること ・地域の活性化と振興発展に資する事業であること 	<ul style="list-style-type: none"> ・新耐震基準 ・校舎体育館グラウンドは指定避難場所として指定されており、活用方法は要協議。 ・校舎一部(陶芸クラブ・児童クラブ)は公共用団体で使用中 ・敷地内に陶芸登り釜や近郊に丸子温泉郷がある。
		S55	校舎 2,335 体育館 842 校舎管理棟 390			
		校舎・体育館	4			

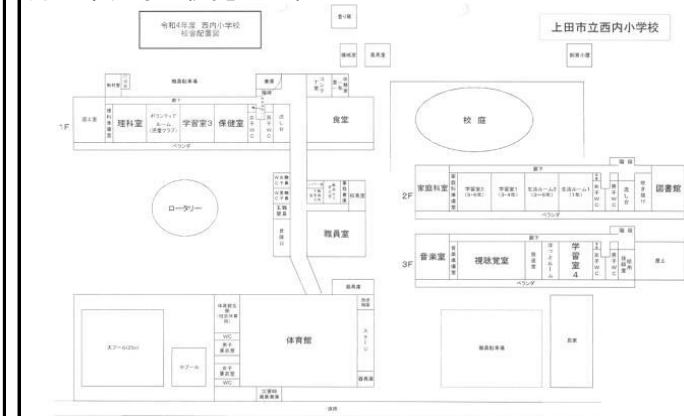
校舎等の外観写真



校舎等の平面図



校舎等の配置図または
現地周辺の案内図など
現地環境等が視覚的にわかるもの



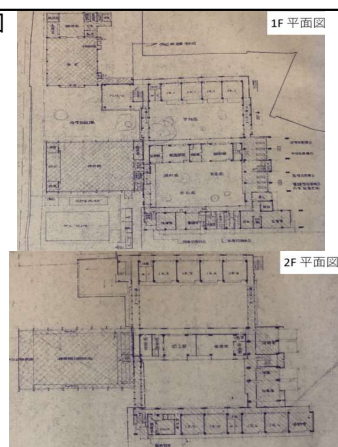
長野県	佐久穂町	旧八千穂小学校		佐久穂町大字畑260
JR小海線 八千穂駅から徒歩6分 佐久穂町役場から車で7分		問い合わせ先	佐久穂町役場 総務課 管財係	0267-86-2525 kanzai@town.sakuho.nagano.jp
			-	

用途地域	土地面積 (㎡)	構造 竣工年 施設区分	建築面積(㎡) 延床面積(㎡) 階数	募集内容	貸与・譲渡条件等	備考
用途指定なし、都市計画区域内	敷地面積 22,010.85㎡	校舎(RC造) 昭和54・55年築	2階建て 4605㎡	・譲渡先募集 ・貸付先募集	・地域振興に資する事業を展開し、町の活性化に寄与することを目的としたもの ・学校跡地を一体的に利用できる者	・H21年度耐震改修施行 ・河川保全区域内 ・校舎等の建物は無償譲渡とするが、校舎や体育館に接続していない施設等(例えばプールなど)が不要の場合は、譲渡前にその解体撤去費を町が負担し、解体撤去工事完了後の引き渡しとする。
		体育館(RC造) 昭和55年築	1038㎡			

校舎等の外観写真



校舎等の平面図



校舎等の配置図



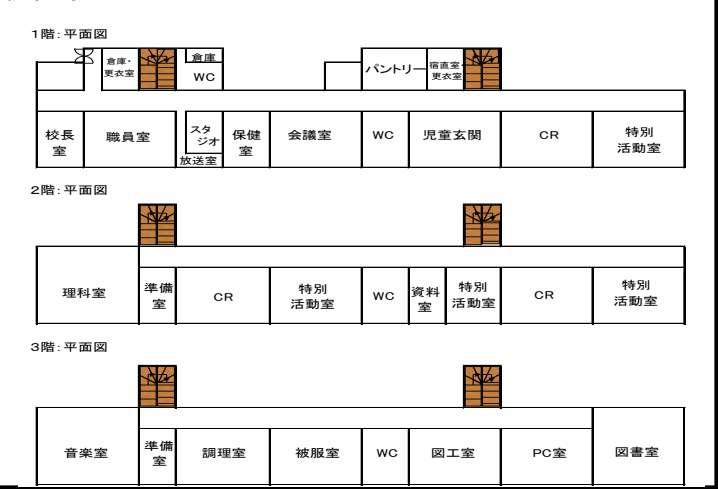
岐阜県	白川町	旧佐見小学校	岐阜県加茂郡白川町上佐見487番地
・JR下油井駅より車で20分(約13km)	問い合わせ先	白川町役場 総務課 財政係(学校教育係)	0574-72-1311
		https://www.town.shirakawa.lg.jp	

用途地域	土地面積 (㎡)	構造 竣工年 施設区分	建築面積(㎡) 延床面積(㎡) 階数	募集内容	貸与・譲渡条件等	備考
無指定地域	4,027	鉄筋コンクリート造	-	事業提案の募集	地域と共存・共生し、地域の 活性化と発展に貢献できる 事業であり、地域要望に即し た活用であること	<ul style="list-style-type: none"> ・令和4年7月まで小学校校舎として活用した建物 ・原則：一括活用(一部の利用希望は要相談) ・新耐震基準
		S51. 3	2,326			
		校舎	校舎3			

校舎等の外観写真



校舎等の平面図



校舎等の位置図



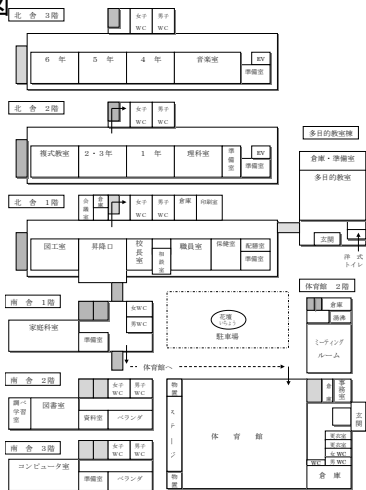
岐阜県	海津市	東江小学校	海津市海津町駒ヶ江159番地
・名神高速道路 岐阜羽島ICより車で21分	問い合わせ先	商工振興・企業誘致課	0584-53-1374
		shokoshinko@city.kaizu.lg.jp	

用途地域	土地面積 (㎡)	構造 竣工年 施設区分	建築面積(㎡) 延床面積(㎡) 階数	募集内容	貸与・譲渡条件等	備考
無指定	16,508.00 (学校敷地全体)	鉄筋コンクリート、 鉄骨、コンクリート ブロック	校舎(倉庫):1,039.41 プール管理棟:59.6 プール(水面):346.25	・事業提案の募集 ・貸与先募集 ・譲渡先募集	・雇用の創出、地域活性化、その他地域振興につながる提案であること ・地域の理解が得られること ・現状有姿による貸与又は引き渡しとする ・校舎の一部に地域による利活用要望があるため、配慮すること ・災害時に校舎上層階等を避難所として提供すること	・原則として一括利用(一部利用希望については要協議) ・耐震補強実施済 ・令和6年3月31日に廃校 ・屋内運動場、グラウンドは社会体育施設及び指定避難所となるため、利活用希望がある場合は、要協議 ・その他詳細は協議により決定する
		校舎:S45、S59、H7、 S57 プール管理棟:H2	校舎(倉庫):2,379.34 プール管理棟:59.6	※公募型プロポーザル方式による利活用事業者募集中 詳しくは海津市HP参照		
		校舎(倉庫含む)、 プール(管理棟含む)	校舎:3階 プール管理棟:1階			

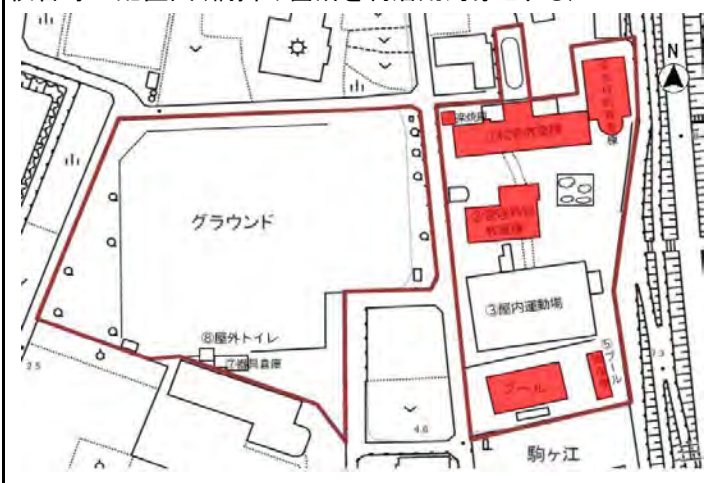
校舎等の外観写真



校舎等の平面図



校舎等の配置図(網掛け箇所を利活用対象とする)



岐阜県	海津市	大江小学校	海津市海津町古中島204番地
・東名阪自動車道 弥富ICより車で18分	問い合わせ先	商工振興・企業誘致課	0584-53-1374
		shokoshinko@city.kaizu.lg.jp	

用途地域	土地面積 (㎡)	構造 竣工年 施設区分	建築面積(㎡) 延床面積(㎡) 階数	募集内容	貸与・譲渡条件等	備考
無指定	11,802.00 (学校敷地全体)	コンクリートブロック	プール管理棟:59.6 プール(水面):328.75	・事業提案の募集 ・貸与先募集 ・譲渡先募集	・雇用の創出、地域活性化、その他地域振興につながる提案であること ・地域の理解が得られること ・現状有姿による貸与又は引き渡しとする	・原則として一括利用(一部利用希望については要協議) ・令和6年3月31日に廃校 ・その他詳細は協議により決定する
		プール管理棟:H2	プール管理棟:59.6			
		プール(管理棟含む)	プール管理棟:1階			

校舎等の外観写真



校舎等の平面図

プール(プール管理棟)
のみの利活用

校舎等の配置図(網掛け箇所を利活用対象とする)



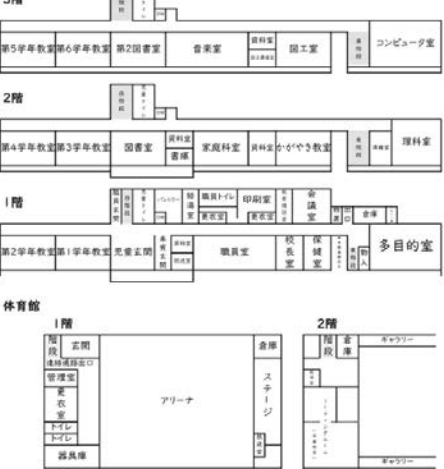
岐阜県	海津市	吉里小学校	海津市海津町松木776番地1
・名神高速道路 岐阜羽島ICより車で18分	問い合わせ先	商工振興・企業誘致課	0584-53-1374
		shokoshinko@city.kaizu.lg.jp	

用途地域	土地面積 (㎡)	構造 竣工年 施設区分	建築面積(㎡) 延床面積(㎡) 階数	募集内容	貸与・譲渡条件等	備考
無指定	18,267.94	鉄筋コンクリート、 鉄骨、コンクリートブ ロック	校舎(倉庫):928.37 体育館:877.46 プール管理棟:59.6 グラウンド敷地:7,472 プール(水面):333.25	・事業提案の募集 ・貸与先募集 ・譲渡先募集	・雇用の創出、地域活性化、その 他地域振興につながる提案であ ること ・地域の理解が得られること ・現状有姿による貸与又は引き渡 しとする ・校舎の一部に地域による利活 用要望があるため、配慮すること ・災害時に体育館及び校舎を避 難所として提供すること	・原則として一括利用(一部利用希望に ついては要協議) ・耐震補強実施済 ・令和6年3月31日に廃校 ・その他詳細は協議により決定する
		校舎:S51、H7 体育館:S60 プール管理棟:H2	校舎(倉庫):2,330.59 体育館:1,041.92 プール管理棟:59.6			
		校舎(倉庫含む)、 体育館、グラウンド、 プール(管理棟含む)	校舎:3階 体育館:1階 プール管理棟:1階			

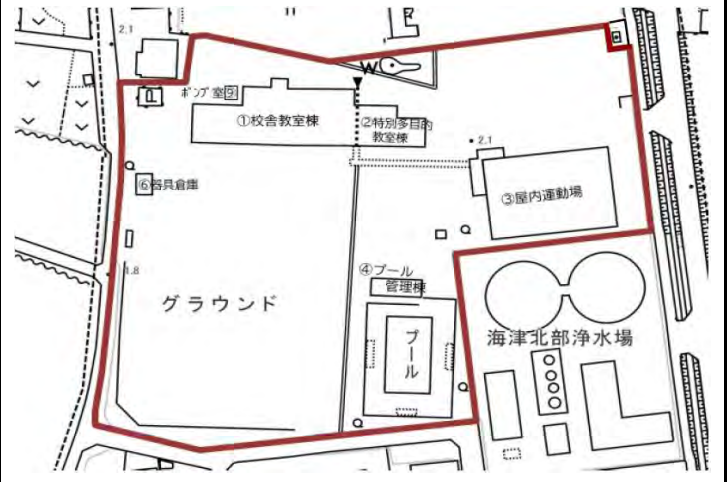
校舎等の外観写真



校舎等の平面図



校舎等の配置図



岐阜県	関ヶ原町	今須小中学校		岐阜県不破郡関ヶ原町大字今須75-1
<ul style="list-style-type: none"> ・国道21号線沿線に位置 ・関ヶ原IC下車10分(約4km) ・JR関ヶ原駅より車で10分(約4km) 		問い合わせ先	関ヶ原町役場企画政策課	0584-43-3052
			kikaku@town.sekigahara.gifu.jp	

用途地域	土地面積 (㎡)	構造 竣工年 施設区分	建築面積(㎡) 延床面積(㎡) 階数	募集内容	貸与・譲渡条件等	備考
無指定	14,122.59㎡	RC造	1,840.01㎡	<ul style="list-style-type: none"> ・譲渡先募集 ・貸与先募集 ・事業提案の募集 	<ul style="list-style-type: none"> ・地域住民団体の同意のもと、地域活性化、産業振興、雇用促進、福祉の向上等地域の振興に寄与するものであること 	<ul style="list-style-type: none"> ・令和3年3月31日廃校 ・新耐震基準適合 ・原則1棟一括利用 ※屋内運動場を除く (町の施設として利用中のため)
		昭和60年	3,445.85㎡			
		校舎	3階建			

校舎等の外観写真

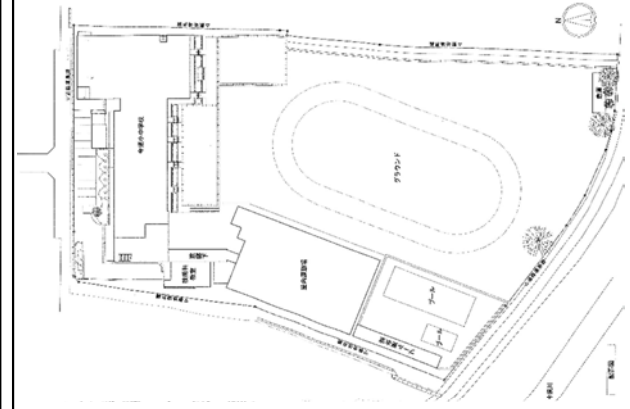


今須小中学校 1階 平面図



※校舎2階・3階の平面図等はお問い合わせください

校舎等の配置図



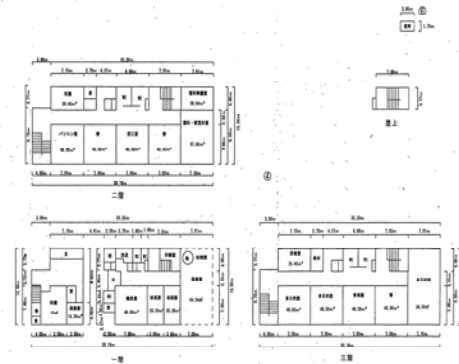
静岡県	東伊豆町	町立大川小学校		賀茂郡東伊豆町大川312
・伊豆急行伊豆大川駅より徒歩5分(約500m) ・国道135号線より車で約5分		問い合わせ先	・東伊豆町総務課 財政係	0557-95-1100(代表)
			http://www.town.higashiizu.shizuoka.jp/	

用途地域	土地面積 (㎡)	構造 竣工年 施設区分	建築面積(㎡) 延床面積(㎡) 階数	募集内容	貸与・譲渡条件等	備考
指定なし	3,396	鉄筋コンクリート 鉄骨造	校舎1,400	活用・事業提案の 募集	地域と共生・共存し、地域活 性化に貢献できる事業であ り、町及び地域要望に即した 活用であること	・耐震施工済(H15年) ・平成30年3月31日閉校、 令和6年度より大川自治会が1階 を借用予定 ・校舎、運動場ともに町の避難所、 避難地に指定 ・耐震、改修等に国庫補助・起債を 受け施工、起債償還中
		S54	校舎1,976.7			
		校舎	校舎3階建			

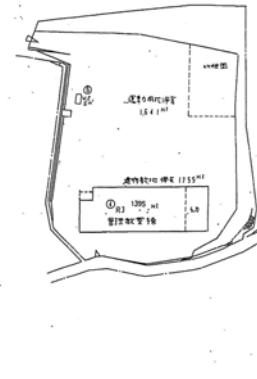
校舎等の外観写真



校舎等の平面図



校舎等の配置図



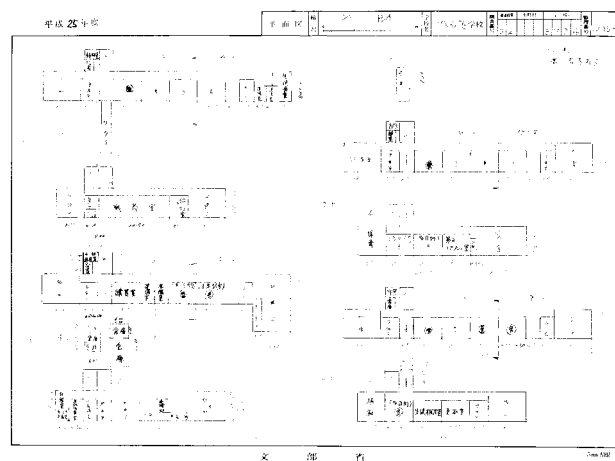
静岡県	浜松市	旧二俣高等学校		浜松市天竜区二俣町二俣	
・遠州鉄道二俣本町駅より車で4分(約1.3km) ・県道297号線沿いに位置		問い合わせ先	静岡県教育委員会教育施設課		054-221-3235
			https://www.pref.shizuoka.jp/kyouiku/kk-130/kyouikusisetu.html		

用途地域	土地面積 (㎡)	構造 竣工年 施設区分	建築面積(㎡) 延床面積(㎡) 階数	募集内容	貸与・譲渡条件等	備考
第2種低層住居専用地域	17,578	RC RC	591.1 1184.08	事業提案の募集	地域と共存・共生し、地域の活性化と発展に貢献できる事業であり、地域要望に即した活用であること	<ul style="list-style-type: none"> ・平成26年4月閉校 ・平成20年耐震補強済 ・プール、体育館も活用可能
		S41	2462.33 1380.46			
		校舎 体育館	4 2			

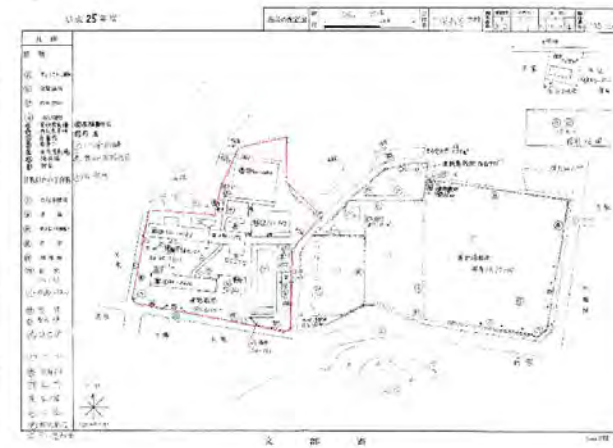
校舎等の外観写真



校舎等の平面図



校舎等の配置図



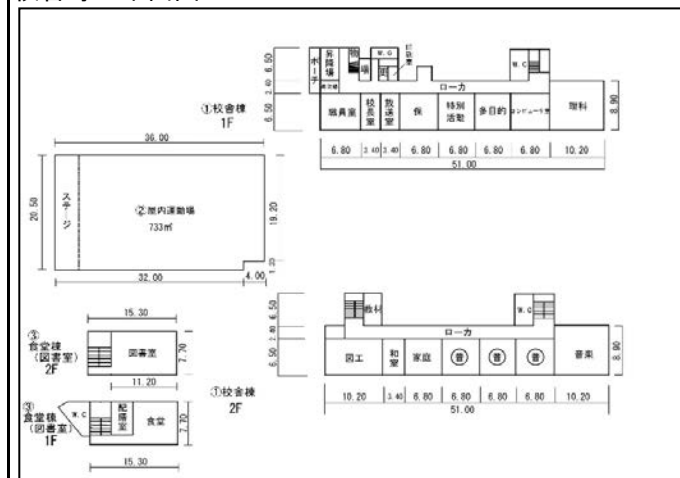
静岡県	浜松市	春野北小学校	静岡県浜松市天竜区春野町杉242-2	
<ul style="list-style-type: none"> ・JR浜松駅より車で約1時間40分(約60Km) ・国道362号沿いに位置 	問い合わせ先	浜松市天竜区区振興課		053-922-0016
		https://www.city.hamamatsu.shizuoka.jp/asset/katsuyou/kashituke.html		

用途地域	土地面積 (㎡)	構造 竣工年 施設区分	建築面積(㎡) 延床面積(㎡) 階数	募集内容	貸与・譲渡条件等	備考
都市計画区域外	15,257.11	①鉄筋コンクリート	①593	利活用事業者の募集	地域振興や雇用促進等、地域活性化に資するとともに、地域住民との交流や連携を大切に、良好な信頼関係の形成や周辺にあたる影響に配慮した活用であること	<ul style="list-style-type: none"> ・募集対象:校舎棟、屋内運動場、食堂棟(図書室)(原則一棟利用)、プール、運動場等 ・屋内運動場、食堂棟(図書室)、運動場は災害時の利用を優先。また年数回、行政等の一時利用あり。 ・耐震診断(校舎:1b(IS値1.17)、屋内運動場:新耐震、食堂棟(図書室):新耐震)
		②木	②733			
		③木	③137			
		①S49	①1135			
		②H2	②733			
		③H11	③254			
		①校舎棟	①2			
		②屋内運動場	②1			
		③食堂棟(図書室)	③2			

校舎等の外観写真



校舎等の平面図



校舎等の配置図



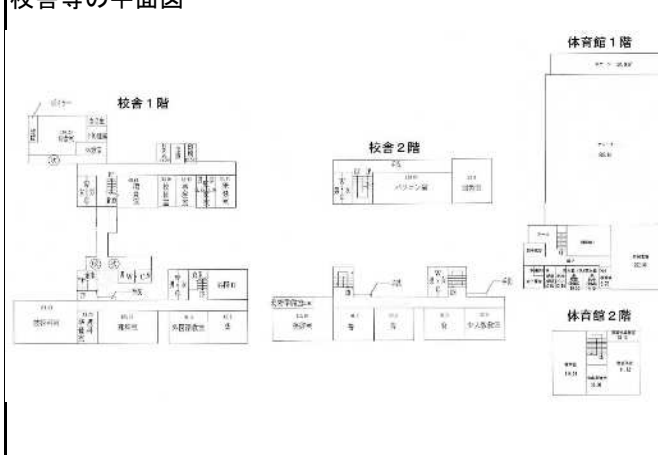
静岡県	富士市	吉原東中学校	富士市比奈75番地
<ul style="list-style-type: none"> ・新東名高速 新富士IC約6km(車で約15分) ・JR吉原駅(車で約10分) ・JR新富士駅(車で約15分) ・岳南電車岳南富士岡駅(徒歩5分) 		問い合わせ先	富士市財政部資産経営課 資産活用担当 0545-55-2821 https://www.city.fuji.shizuoka.jp/4005050000/p004392.html

用途地域	土地面積 (㎡)	構造 竣工年 施設区分	建築面積(㎡) 延床面積(㎡) 階数	募集内容	貸与・譲渡条件等	備考
市街化区域 (第一種住居地域)	17,360	① RC造 ② S造	① 1,148 ㎡ ② 1,689 ㎡	<ul style="list-style-type: none"> ・跡利用に係るサウンディング型市場調査の実施による事業提案の募集(済) ・公募開始の案内(時期未定)に係る予告 	<ul style="list-style-type: none"> ・サウンディング(対話)型市場調査を実施(R5.10.31まで)。詳細は上記URLを参照 ・地域から、体育館の有効活用並びに避難所活用及び地域活動拠点機能としての維持を求められているため、これらに配慮した提案を求めます。 ・公募については、開始次第御案内します。(時期未定) 	<ul style="list-style-type: none"> ・令和6年3月末をもって別の中学校に編入統合 ・新耐震基準
		① 1965 年築 (最も古い棟) ② 2016 年築	① 2,071 ㎡ ② 1,866 ㎡			
		① 校舎 ② 体育館	① 2階建 ② 2階建			

校舎等の外観写真



校舎等の平面図



現地環境等が視覚的にわかるもの



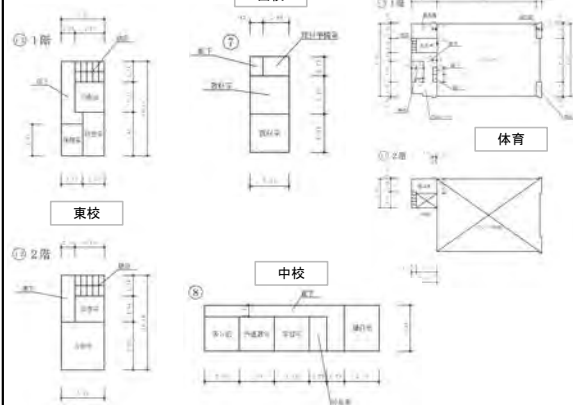
静岡県	静岡市	旧峰山小学校	静岡県静岡市葵区黒俣2741番地の16
・新東名静岡SAスマートICより車で約35分(約21km) ・JR静岡駅より車で約50分(約26km)		問い合わせ先 静岡市 総合政策局 社会共有資産利活用推進課(資産活用推進室)	054-221-1167 asset-suishin@city.shizuoka.lg.jp
https://www.city.shizuoka.lg.jp/s6925/s012526.html			

用途地域	土地面積 (㎡)	構造 竣工年 施設区分	建築面積(㎡) 延床面積(㎡) 階数	募集内容	貸与・譲渡条件等	備考
都市計画区域外	8,237	①木造 ②鉄骨造 ③鉄骨造 ④鉄骨造 ①H2年 ②S47年 ③S47年 ④S56年 ①体育館 ②西校舎 ③中校舎 ④東校舎	①505 ②73 ③194 ④116 ①524 ②73 ③194 ④232 ①2階 ②1階 ③1階 ④2階	土地・建物の活用 提案募集	・地域の災害時避難所として利用できること ・地域振興に寄与すること ・地元団体の一部施設の利用について配慮すること	・令和3年3月31日閉校 ①体育館:新耐震基準 ②西校舎:耐震改修の必要あり ③中校舎:耐震改修の必要あり ④東校舎:建築基準法上の耐震性能あり ※飛び地に、旧職員住宅及びプールあり

校舎等の外観写真



校舎等の平面図



校舎等の配置図



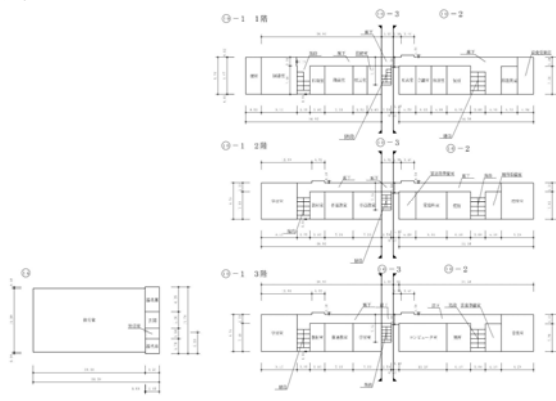
静岡県	静岡市	旧清沢小学校		静岡県静岡市葵区相俣99番地の1
新東名高速道路静岡SAスマートICより車で約15分 JR静岡駅より車で約30分		問い合わせ先	静岡市 総合政策局 社会共有資産利活用推進課(資産活用推進室)	054-221-1167 asset-suishin@city.shizuoka.lg.jp
			https://www.city.shizuoka.lg.jp/s6925/s012526.html	

用途地域	土地面積 (㎡)	構造 竣工年 施設区分	建築面積(㎡) 延床面積(㎡) 階数	募集内容	貸与・譲渡条件等	備考
都市計画区域外	7,304	①鉄筋コンクリート造 ②鉄筋コンクリート造 ③鉄筋コンクリート造		土地・建物の活用 提案募集	<ul style="list-style-type: none"> ・地域の災害時避難所として利用できること ・地域振興に寄与すること ・地元団体の一部施設の利用について配慮すること 	<ul style="list-style-type: none"> ・令和6年3月31日閉校 ①体育館:耐震改修の必要あり ②西校舎:耐震改修の必要あり ③東校舎:新耐震基準
		①S50年 ②S47年 ③S58年	①507 ②999 ③1,023			
		①体育館 ②西校舎 ③東校舎	①1階 ②3階 ③3階			

校舎等の外観写真



校舎等の平面図



現地周辺の案内図



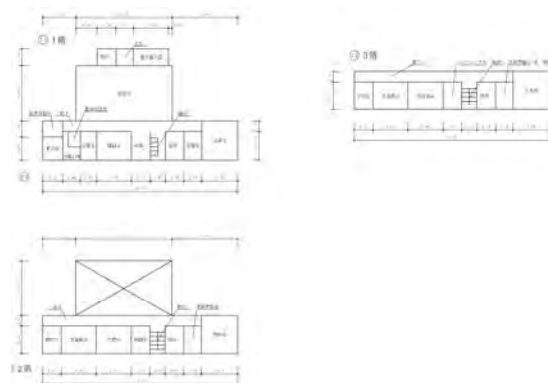
静岡県	静岡市	旧水見色小学校		静岡県静岡市葵区水見色1040-3
アクセス情報 JR静岡駅から車で30分(約16km) 新東名高速道路静岡SAより車で15分(約10km)		問い合わせ先	静岡市 総合政策局 社会共有資産活用推進課(資産活用推進室)	054-221-1167 asset-suishin@city.shizuoka.lg.jp
			https://www.city.shizuoka.lg.jp/s6925/s012526.html	

用途地域	土地面積 (㎡)	構造 竣工年 施設区分	建築面積(㎡) 延床面積(㎡) 階数	募集内容	貸与・譲渡条件等	備考
都市計画区域外	5,039	①鉄筋コンクリート造 ②鉄筋コンクリート造	①454 ②363	土地・建物の活用提案募集	<ul style="list-style-type: none"> ・地域の災害時避難所として利用できること ・地域振興に寄与すること ・地元団体の一部施設の利用について配慮すること 	<ul style="list-style-type: none"> ・令和6年3月31日閉校 ①新耐震基準 ②新耐震基準 ・校舎横に体育館が併設しており、校舎2階から体育館内を見おろすことができる。
		①S58年 ②S58年	①1,203 ②348			
		①校舎 ②体育館	①3階 ②1階			

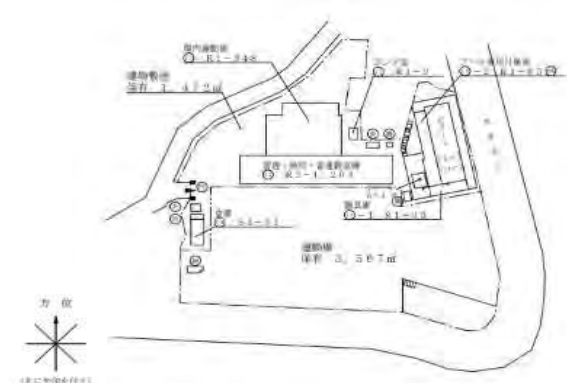
校舎等の外観写真



校舎等の平面図



校舎等の配置図



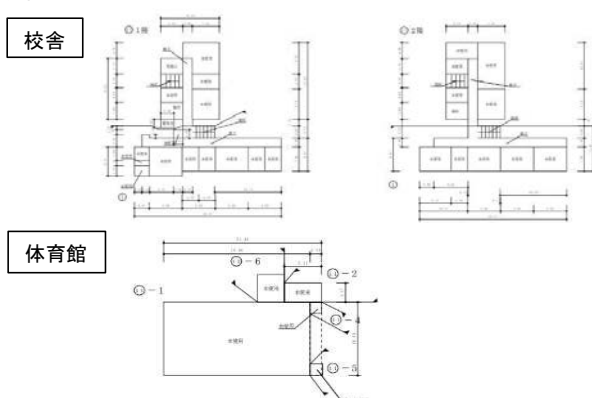
静岡県	静岡市	旧玉川中学校		静岡県静岡市葵区落合840番地	
・JR静岡駅から車で35分(約22km) ・新東名高速道路新静岡ICより車で20分(約15km)		問い合わせ先	静岡市 総合政策局 社会共有資産利活用推進課(資産活用推進室)	054-221-1167 asset-suishin@city.shizuoka.lg.jp	
			https://www.city.shizuoka.lg.jp/s6925/s012526.html		

用途地域	土地面積 (㎡)	構造 竣工年 施設区分	建築面積(㎡) 延床面積(㎡) 階数	募集内容	貸与・譲渡条件等	備考
都市計画区域外	10,451	①鉄筋コンクリート造 ②鉄筋コンクリート造 ③鉄筋コンクリート造	①496 ②394 ③464	土地・建物の活用提案募集	・地域振興に寄与すること ・地元団体の一部施設の活用について配慮すること	①昭和58年耐震補強工事実施済 ②新耐震基準 ③平成15年耐震補強工事実施済 ・部分的な活用についても相談可能
		①S34年 ②S59年 ③S48年	①867 ②727 ③464			
		①西校舎 ②東校舎 ③体育館	①2階 ②2階 ③1階			

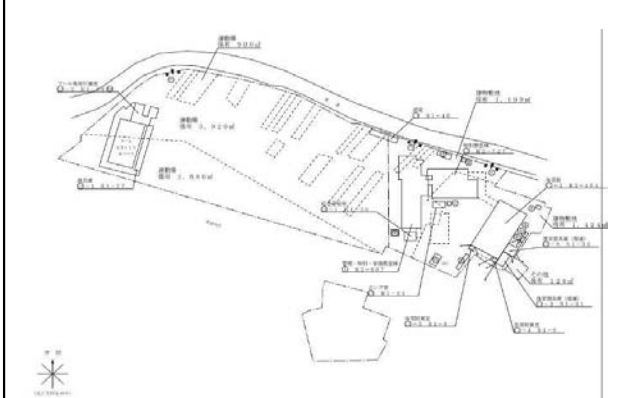
校舎等の外観写真



校舎等の平面図



校舎等の配置図



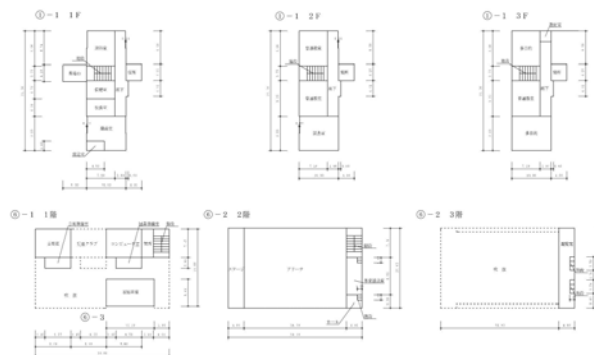
静岡県	静岡市	旧清水和田島小学校		静岡県 静岡市 清水区 和田島611
JR清水駅から車で25分 新東名高速道路(清水連絡路) 清水いはらICから車で10分		問い合わせ先	静岡市 総合政策局 社会共有資産利活用推進課(資産活用推進室)	054-221-1167 asset-suishin@city.shizuoka.lg.jp
			https://www.city.shizuoka.lg.jp/s6925/s012526.html	

用途地域	土地面積 (㎡)	構造 竣工年 施設区分	建築面積(㎡) 延床面積(㎡) 階数	募集内容	貸与・譲渡条件等	備考
都市計画区域外	10,864㎡	鉄筋コンクリート造		土地・建物の活用提案募集	<ul style="list-style-type: none"> ・地域振興に寄与すること ・地域の災害時避難所として利用できること 	<ul style="list-style-type: none"> ・令和4年8月31日をもって学校機能移転 ・校舎、体育館ともに耐震補強工事実施済み ・付近に中部自動車横断道スマートIC整備計画あり
		①校舎:S47年 ②体育館・校舎:S49年	①1,022 ②1,118			
		①校舎 ②体育館・校舎	①3階 ②3階			

校舎等の外観写真



校舎等の平面図



現地周辺の案内図



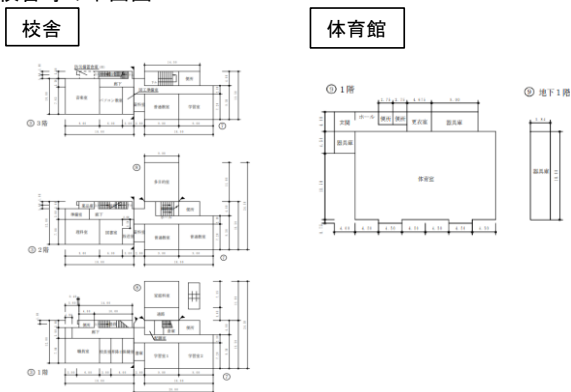
静岡県	静岡市	由比北小学校	静岡県静岡市清水区由比入山2158番地
・JR由比駅・蒲原駅から車で10分(約4.5km) ・東名高速道路富士川SAより車で20分(約12km)		問い合わせ先	静岡市 総合政策局 社会共有資産利活用推進課(資産活用推進室) 054-221-1167 asset-suishin@city.shizuoka.lg.jp https://www.city.shizuoka.lg.jp/s6925/s012526.html

用途地域	土地面積 (㎡)	構造 竣工年 施設区分	建築面積(㎡) 延床面積(㎡) 階数	募集内容	貸与・譲渡条件等	備考
都市計画区域外	6,014	①鉄筋コンクリート造 ②鉄筋コンクリート造 ③鉄骨造	①208 ②363 ③663	土地・建物の活用提案募集	・地域振興に寄与すること ・地元団体の一部施設の利用について配慮すること	①令和8年3月31日閉校予定 ②昭和59年に西校舎、平成18年に東校舎耐震補強工事実施済 ③体育館のみ新耐震基準
		①S32年 ②S56年 ③S57年	①625 ②957 ③703			
		①西校舎 ②東校舎 ③体育館	①3階 ②3階 ③1階			

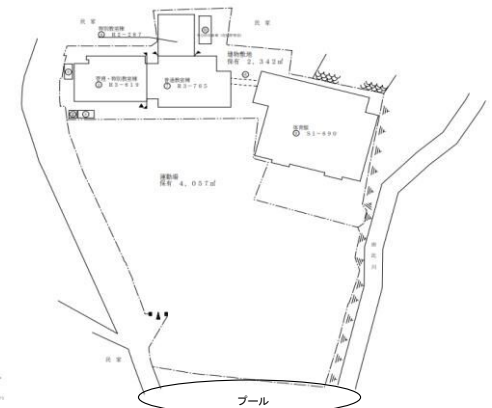
校舎等の外観写真



校舎等の平面図



校舎等の配置図



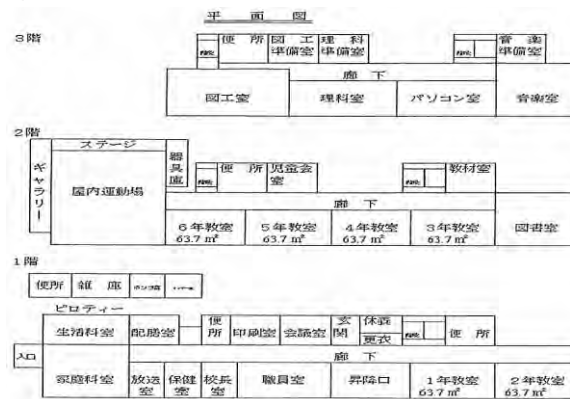
静岡県	河津町	町立西小学校		賀茂郡河津町湯ヶ野80番地の1	
<ul style="list-style-type: none">・伊豆急行河津駅より車で約10分(約6km)・国道414号沿い・河津七滝インターチェンジより車で約2分(約1.1km)		問い合わせ先	河津町総務課 財政係		TEL 0558-34-1913 E-mail soumu@town.kawazu.lg.jp
			https://www.youtube.com/watch?v=Va8CdZPkHpA		

用途地域	土地面積 (㎡)	構造 竣工年 施設区分	建築面積(㎡) 延床面積(㎡) 階数	募集内容	貸与・譲渡条件等	備考
指定なし	9,224	鉄筋コンクリート造 鉄骨造 鉄骨造	1,442	利活用事業者の募集	<ul style="list-style-type: none"> 地域振興に寄与すること 災害時には避難場所、避難所として利用できること 一部施設の利用について配慮すること 	<ul style="list-style-type: none"> 新耐震基準 令和5年3月閉校 敷地内に防災行政無線子局あり。 標高65.3m 土砂災害警戒区域 飛び地にプールあり 河津町の状況や建物の様子は上記URLをご参考になしてください。
		S58	校舎1,789 体育館766 食堂他410			
		校舎 体育館 その他	校舎:3 体育館:2 食堂他:2			

校舎等の外観写真 校舎と体育館が一体化しています。



校舎等の平面図



現地環境等が視覚的にわかるもの



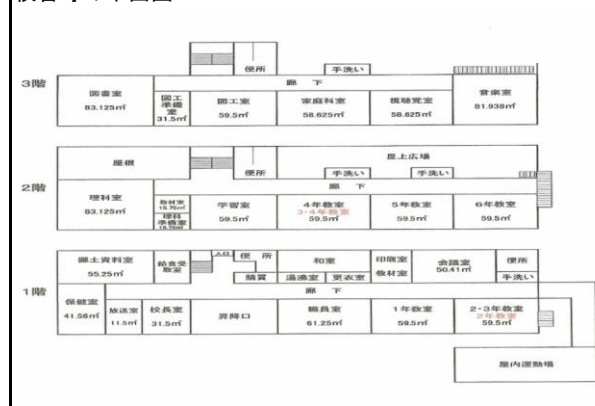
静岡県	河津町	町立東小学校	賀茂郡河津町見高1032番地ほか
・伊豆急行今井浜海岸駅より車で約2分(約1.3km)		問い合わせ先 河津町総務課 財政係	TEL 0558-34-1913 E-mail soumu@town.kawazu.lg.jp
		https://www.youtube.com/watch?v=Va8CdZPkHpA	

用途地域	土地面積 (㎡)	構造 竣工年 施設区分	建築面積(㎡) 延床面積(㎡) 階数	募集内容	貸与・譲渡条件等	備考
指定なし (非線引き区域)	9,224	鉄筋コンクリート造 鉄骨造 鉄筋コンクリート造	1,791	利活用事業者の募集	<ul style="list-style-type: none"> ・地域振興に寄与すること ・災害時には避難場所、避難所として利用できること ・一部施設の利用について配慮すること 	<ul style="list-style-type: none"> ・新耐震基準 ・令和5年3月閉校 ・敷地内に防災行政無線子局あり。 ・標高41.7m ・土砂災害警戒区域 ・飛び地にプールあり 河津町の状況や建物の様子は上記URLをご参考にしてください。
		S54	校舎2,965 体育館630 プール			
		校舎 体育館 その他	校舎:3 体育館:1 プール			

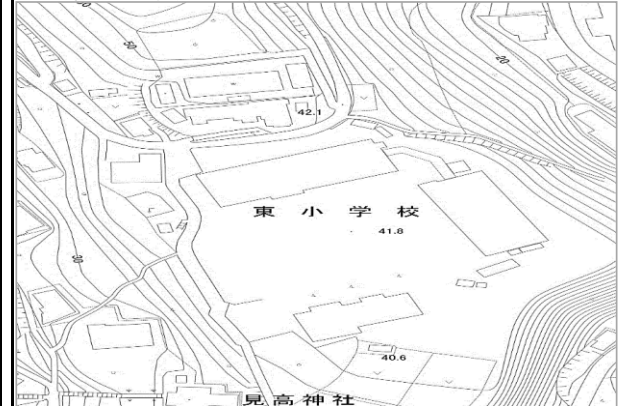
校舎等の外観写真



校舎等の平面図



現地環境等が視覚的にわかるもの



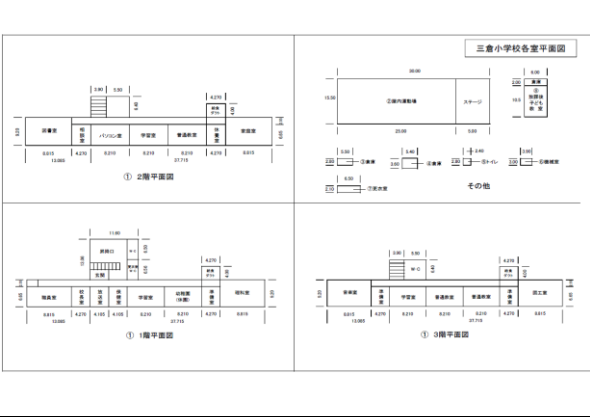
静岡県	森町	三倉小学校		静岡県周智郡森町三倉740
・森掛川インターチェンジ(新東名高速道路)及び遠州森町スマートインターチェンジ(新東名高速道路)から車で約12分(約7km)		問い合わせ先	森町役場 財政課契約管財係(学校跡地利活用担当)	0538-85-6306
			zaisei@town.shizuoka-mori.lg.jp	

用途地域	土地面積 (㎡)	構造 竣工年 施設区分	建築面積(㎡) 延床面積(㎡) 階数	募集内容	貸与・譲渡条件等	備考
都市計画区域外	11,167	鉄筋鉄骨・コンクリート造 鉄骨造	校舎- 体育館-	・事業提案の募集	・現状有姿での引渡し及び、施設等の維持管理や修繕は事業者負担とする。 ・提案事業について地域住民の理解が得られること。	・地域の活性化や行政課題等の解決に寄与する利活用を基本とする。 ・民間等による利活用を基本とする。 ・学校施設全体の一括活用を基本とするが、提案内容により柔軟に対応する。 ・旧耐震基準 ・耐震補強(校舎:S61・体育館:H20)
		S45	校舎1,750 体育館465			
		校舎・体育館	校舎3階 体育館1階			

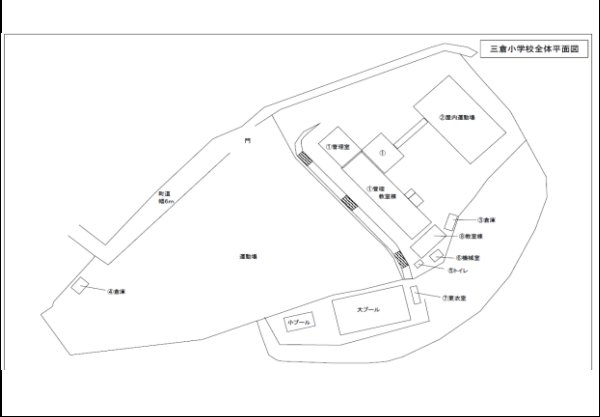
校舎等の外観写真



校舎等の平面図



校舎等の配置図



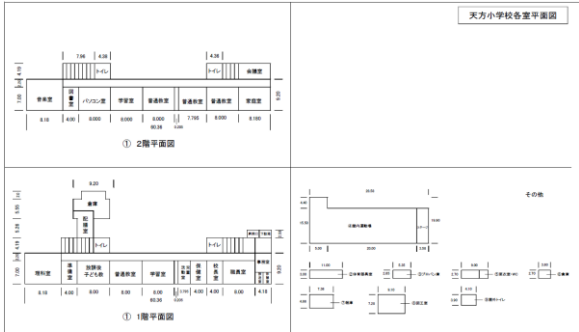
静岡県	森町	天方小学校	静岡県周智郡森町大鳥居220-2
・森掛川インターチェンジ(新東名高速道路)及び 遠州森町スマートインターチェンジ(新東名高速 道路)から車で約12分(約7km)		森町役場 財政課契約管財係(学校跡地利活用担当)	0538-85-6306
		zaisei@town.shizuoka-mori.lg.jp	

用途地域	土地面積 (㎡)	構造 竣工年 施設区分	建築面積(㎡) 延床面積(㎡) 階数	募集内容	貸与・譲渡条件等	備考
都市計画区域内	15,391	鉄筋コンクリート造 鉄骨造	校舎- 体育館-	・事業提案の募集	<ul style="list-style-type: none"> 指定避難所となっているため、利活用後の避難所としての機能について協議すること。 現状有姿での引渡し及び、施設等の維持管理や修繕は事業者負担とする。 提案事業について地域住民の理解が得られること。 	<ul style="list-style-type: none"> 地域の活性化や行政課題等の解決に寄与する利活用を基本とする。 民間等による利活用を基本とする。 学校施設全体の一括活用を基本とするが、提案内容により柔軟に対応する。 旧耐震基準 耐震補強(校舎:H22・体育館:H28)
		S50、S53	校舎1,356 体育館465			
		校舎・体育館	校舎2階 体育館1階			

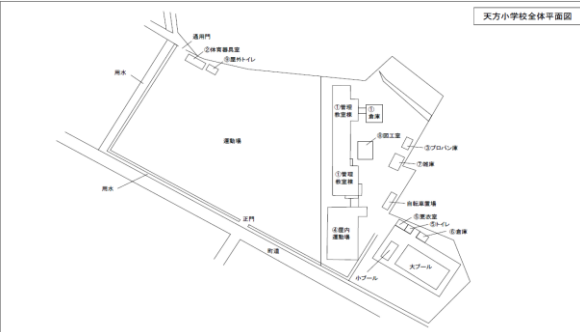
校舎等の外観写真



校舎等の平面図



校舎等の配置図



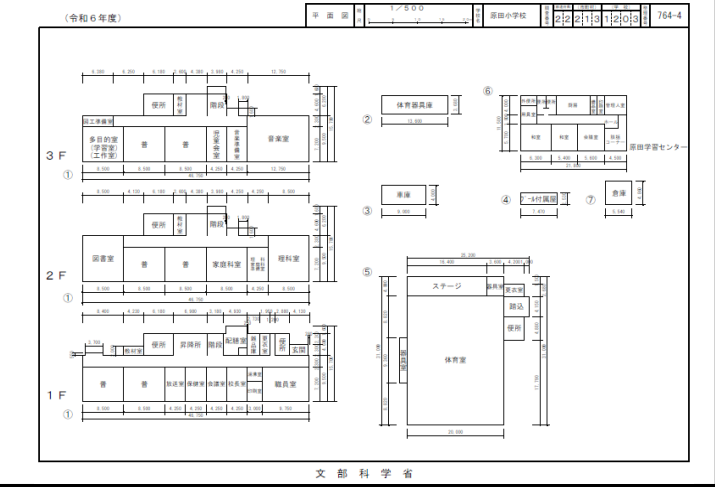
静岡県	掛川市	原田小学校	掛川市原里1623番地
・新東名高速道路森掛川I.Cより約2.6km(車で約6分) ・天竜浜名湖鉄道原田駅より約1.1km(車で約2分) ・JR掛川駅より約10.7km(車で約20分)	問い合わせ先	掛川市人事・総務部資産経営課	TEL:0537-21-1132 sisankeiei@city.kakegawa.shizuoka.jp
		https://www.city.kakegawa.shizuoka.jp/gyosei/docs/893085.html	

用途地域	土地面積 (㎡)	構造 竣工年 施設区分	建築面積(㎡) 延床面積(㎡) 階数	募集内容	貸与・譲渡条件等	備考
都市計画区域外	18,100	① RC造 ② 鉄骨造	—	事業提案の募集 利活用事業者の募集	・現在、学校跡地利活用検討委員会により、跡地活用の方向性や条件等を協議中です。 (委員会:市・地区住民で構成) ・現在、当施設は広域避難所及び指定緊急避難場所に指定されており、今後もこうした用途を維持する等の条件を付す可能性があります。	・令和7年3月閉校 ・敷地内の原田地域生涯学習センターは地区で継続使用するため、利活用検討の対象外とします。 ・耐震性能は①②ともⅡです。 ・学校跡地利活用検討委員会の詳細は上記記載のURLよりご覧ください。
		① 昭和56年 ② 昭和57年	① 1,681㎡ ② 699㎡			
		① 校舎 ② 体育館	① 3階建 ② 平屋建			

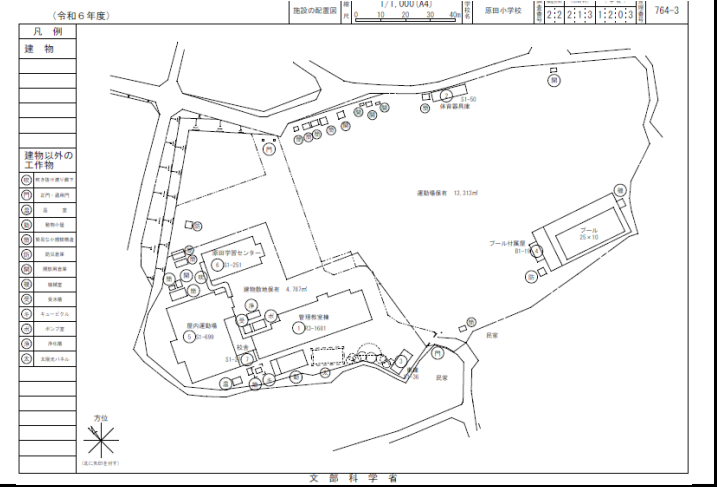
校舎等の外観写真



校舎等の平面図



校舎等の配置図



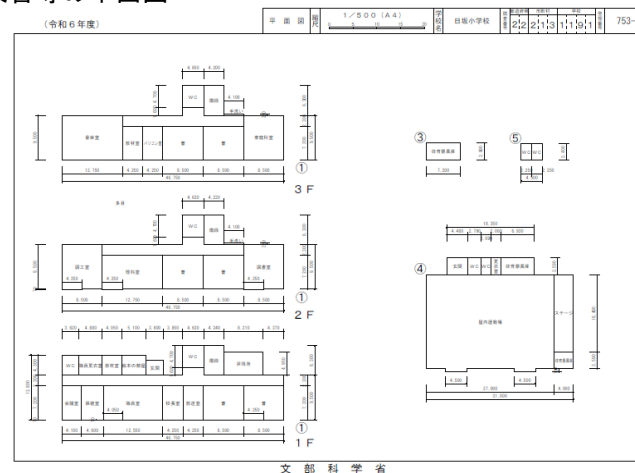
静岡県	掛川市	日坂小学校	掛川市大野3番地の1
<ul style="list-style-type: none"> 道の駅掛川から約1.5km(車で約3分) 国道1号バイパス八坂I.Cより約1.7km(車で約4分) JR掛川駅より約7.9km(車で約17分) 東名高速道路掛川I.Cより約8.7km(車で約17分) 		問い合わせ先	掛川市人事・総務部資産経営課 TEL:0537-21-1132 sisankeiei@city.kakegawa.shizuoka.jp https://www.city.kakegawa.shizuoka.jp/gvosei/docs/896002.html

用途地域	土地面積 (㎡)	構造 竣工年 施設区分	建築面積(㎡) 延床面積(㎡) 階数	募集内容	貸与・譲渡条件等	備考
指定なし	18,086	① RC造 ② 鉄骨造 ① 昭和54年 ② 昭和57年 ① 校舎 ② 体育館	— ① 1,633㎡ ② 692㎡ ① 3階建 ② 平屋建	事業提案の募集 利活用事業者の募集	<ul style="list-style-type: none"> 現在、学校跡地利活用検討委員会により、跡地活用の方向性や条件等を協議中です。(委員会:市・地区住民で構成) 現在、当施設は広域避難所及び指定緊急避難場所に指定されており、今後もこうした用途を維持する等の条件を付す可能性があります。 	<ul style="list-style-type: none"> 令和9年3月閉校予定 敷地内の日坂地域生涯学習センターは地区で継続使用するため、利活用検討の対象外とします。 耐震性能は①②ともlaです。 検討委員会の詳細は上記URLより御確認ください。

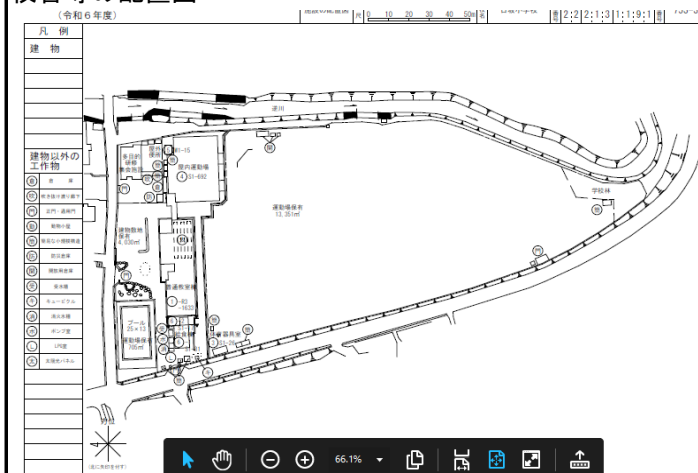
校舎等の外観写真



校舎等の平面図



校舎等の配置図



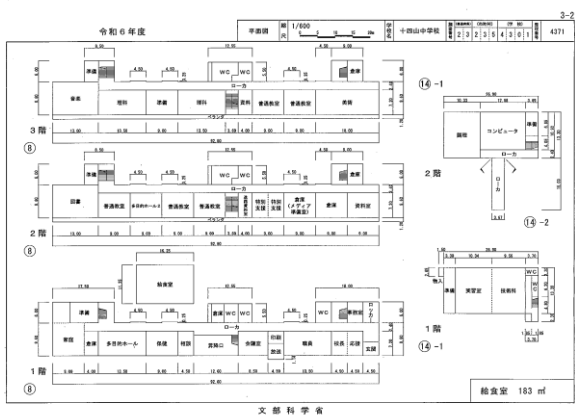
愛知県	弥富市	旧十四山中学校		弥富市鳥ヶ地一丁目176番地	
・近鉄弥富駅より車で9分 ・東名阪自動車道 弥富ICより車で12分		問い合わせ先	愛知県弥富市教育委員会 学校教育課		0567-65-1111 gakkou@city.yatomi.lg.jp

用途地域	土地面積 (㎡)	構造 竣工年 施設区分	建築面積(㎡) 延床面積(㎡) 階数	募集内容	貸与・譲渡条件等	備考
市街化調整区域	29,216	鉄筋コンクリート造 鉄骨造	1,938	アイデア募集	<ul style="list-style-type: none"> ・行政需要を踏まえた利活用 ・地域の活力につながる利活用 ・民間事業者等の需要を踏まえた利活用 	<ul style="list-style-type: none"> ・耐震改修済 ・令和7年3月31日廃校 ・原則一括利用、一部利用希望者についても相談可
		⑧S52 ⑪S55 ⑭H4	4,511			
		校舎・給食室	⑧3階 ⑪1階 ⑭2階			

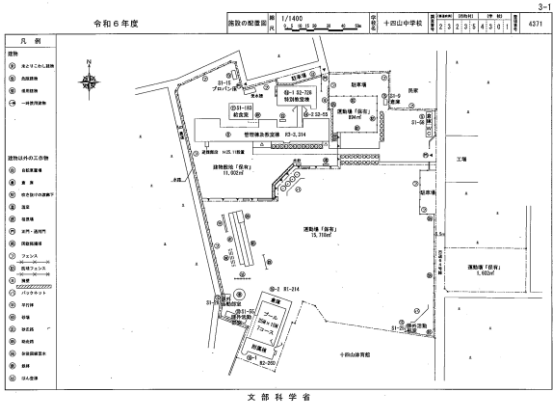
校舎等の外観写真



校舎等の平面図



校舎等の配置図または



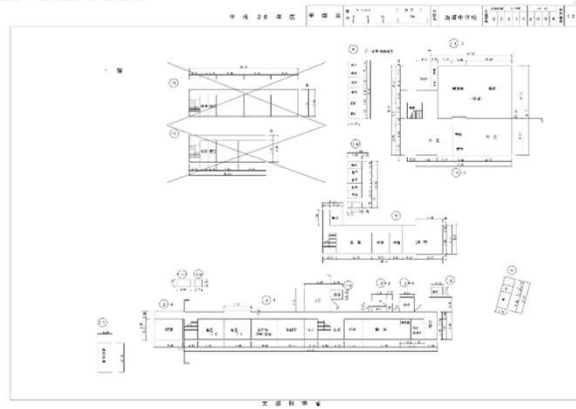
愛知県	蒲州市	西浦中学校		愛知県蒲州市西浦町原山1番地24
名鉄西浦駅より徒歩18分 国道23号バイパス蒲郡西IC下車17分		問い合わせ先	総務部資産マネジメント課	0533-66-1214
			https://www.city.gamagori.lg.jp/site/management/atochikentou.html	

用途地域	土地面積 (㎡)	構造 竣工年 施設区分	建築面積(㎡) 延床面積(㎡) 階数	募集内容	貸与・譲渡条件等	備考
市街化調整区域	40,131㎡	RCほか	—	利活用アイデア募集 (サウンディング調査の実施)	貸与・譲渡・売却かは未定	<ul style="list-style-type: none"> ・現状廃校ではなく、建物部分はR8年度、グラウンド部分はR10年度頃に機能を終えた施設となる ・耐震あり
		昭和38年	7,003.93㎡			
		校舎・体育館	校舎:3階建 体育館棟:2階建			

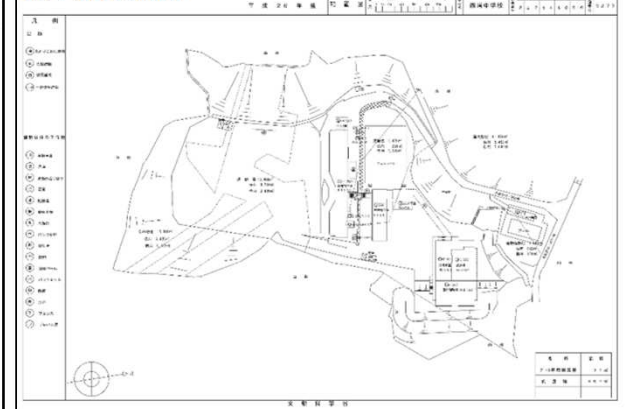
校舎等の外観写真



校舎等の平面図



校舎等の配置図



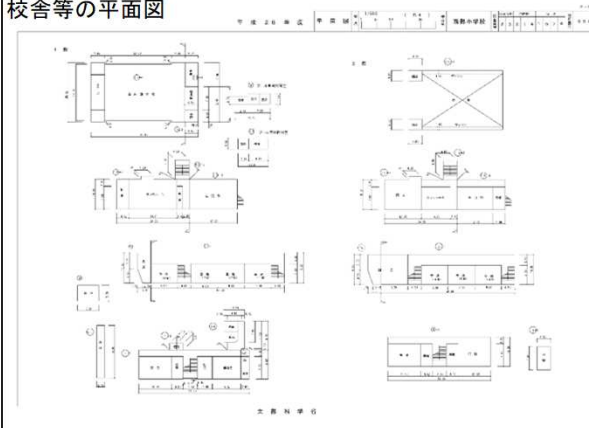
愛知県	蒲州市	蒲郡西部小学校	愛知県蒲州市神ノ郷町壱町田10番地	
蒲郡駅より徒歩30分 国道23号バイパス蒲郡西IC下車2分		問い合わせ先	総務部資産マネジメント課	0533-66-1214
			https://www.city.gamagori.lg.jp/site/management/atochikentou.html	

用途地域	土地面積 (㎡)	構造 竣工年 施設区分	建築面積(㎡) 延床面積(㎡) 階数	募集内容	貸与・譲渡条件等	備考
市街化調整区域	10,754㎡	RCほか	—	利活用アイデア募集 (サウンディング調査の実施)	貸与・譲渡・売却かは未定	・現状廃校ではなく、令和9年4月に機能を終えた施設となる ・耐震あり
		昭和27年	3,756.17㎡			
		校舎・体育館	校舎:2階建 体育館:平屋建			

校舎等の外観写真



校舎等の平面図



校舎等の配置図

