



令和7年12月26日

### 令和7年度学校基本統計（学校基本調査の結果）確定値について公表します

文部科学省では、学校教育行政に必要な学校に関する基本的事項を明らかにすることを目的として、標記調査を昭和23年度から毎年実施しています。

今般、令和7年度の確定値を取りまとめましたので、政府統計の総合窓口（e-Stat）を通じて公表します。

#### 1. 調査内容

（1）調査期日：令和7年5月1日現在

（2）調査対象：幼稚園、幼保連携型認定こども園、小学校、中学校、義務教育学校、高等学校、中等教育学校、特別支援学校、大学、短期大学、高等専門学校、専修学校及び各種学校並びに市町村教育委員会

#### 2. 調査結果

主な結果は次項以降の「令和7年度学校基本統計 調査結果のポイント」のとおり。詳細集計表は「政府統計の総合窓口（e-Stat）」に掲載しています。

(<https://www.e-stat.go.jp/SG1/estat/NewList.do?tid=000001011528>)

#### 3. 今回公表における修正点

高等教育機関への進学率をはじめとした参考指標の算定式を改め、過去にさかのぼって再集計しました。詳細は「学校基本調査（参考資料）年次統計における進学率等の再算定（算定式）について」（別添）をご参照ください。

#### 4. 今後の対応

本確定値について、都道府県を始め関係機関にお知らせするとともに、国及び地方における教育諸政策を検討・立案するための基礎資料として活用を図ります。

＜担当＞ 総合教育政策局参事官（調査企画担当）

参事官 野田 浩 絵

分析調査官 宇野 貴 雄

参事官補佐 稲葉 めぐみ

学校基本調査係長 阿久根 誠司

電話：03-5253-4111（内線 2264）

令和7年度学校基本統計 調査結果のポイント

I. 学校数、在学者数、教員数

1. 初等中等教育機関、専修学校・各種学校

(注)本項は令和7年8月27日に速報値を公表済であり、その一部の数値について確定値に更新したものである。

＜ 在学者数 ＞												
○ 幼稚園は、69万人で、前年度より6万8千人減少。												
○ 幼保連携型認定こども園は、87万6千人で、前年度より1万8千人増加し、 <u>過去最多</u> 。												
○ 小学校は、581万2千人で、前年度より12万9千人減少し、 <u>過去最少</u> 。												
○ 中学校は、310万5千人で、前年度より3万6千人減少し、 <u>過去最少</u> 。												
○ 義務教育学校は、8万7千人で、前年度より7千1百人増加し、 <u>過去最多</u> 。												
○ 高等学校は、287万4千人で、前年度より3万3千人減少。												
○ 中等教育学校は、3万5千人で、前年度より4百人増加し、 <u>過去最多</u> 。												
○ 特別支援学校は、15万9千人で、前年度より3千8百人増加し、 <u>過去最多</u> 。												
○ 専修学校は、62万2千人で、前年度より1万2千人増加。												
うち高等課程は、3万2千人で、前年度より6百人減少。												
○ 各種学校は、11万2千人で、前年度より5千人増加。												
＜ 教員数 ＞												
○ 教員全体に占める女性の割合は、中学校で45. 0%(前年度より0. 2ポイント上昇)、高等学校で34. 1%(前年度より0. 3ポイント上昇)、特別支援学校で63. 0%(前年度より0. 1ポイント上昇)となり、それぞれ <u>過去最高</u> 。												

表 1 初等中等教育機関、専修学校・各種学校の学校数、在学者数、教員数

区 分	学 校 数 (校)				在 学 者 数 (人)				教 員 数 (本務者) (人)		
	計	国立	公立	私立	計	国立	公立	私立	計	うち女性	女性の比率(%)
幼 稚 園	(-305)	(-)	(-180)	(-125)	(-68,359)	(-154)	(-9,234)	(-58,971)	(-2,621)	(-2,441)	(-)
	8,225	47	2,354	5,824	689,609	3,916	75,525	610,168	80,188	74,930	93.4
幼 保 連 携 型 認 定 こ ど も 園	(352)	(-)	(53)	(299)	(17,726)	(-1)	(2,348)	(15,379)	(8,097)	(7,801)	(0.1)
	7,673	1	1,067	6,605	875,976	92	103,764	772,120	157,287	149,151	94.8
小 学 校	(-215)	(-1)	(-215)	(1)	(-129,358)	(-779)	(-127,922)	(-657)	(-280)	(-58)	(0.1)
	18,607	66	18,291	250	5,812,375	34,612	5,698,430	79,333	424,894	266,261	62.7
中 学 校	(-55)	(-1)	(-51)	(-3)	(-35,835)	(-493)	(-36,521)	(1,179)	(-121)	(507)	(0.2)
	9,827	67	8,982	778	3,105,297	26,353	2,829,783	249,161	247,305	111,273	45.0
義 務 教 育 学 校	(23)	(1)	(22)	(-)	(7,113)	(561)	(6,550)	(2)	(867)	(458)	(-0.1)
	261	6	254	1	86,924	4,311	82,378	235	9,083	4,880	53.7
高 等 学 校	(-13)	(-)	(-12)	(-1)	(-33,302)	(-18)	(-23,336)	(-9,948)	(-1,488)	(189)	(0.3)
	4,761	15	3,426	1,320	2,873,619	8,018	1,867,684	997,917	221,713	75,644	34.1
中 等 教 育 学 校	(-1)	(-)	(-)	(-1)	(400)	(-7)	(-54)	(461)	(25)	(26)	(0.6)
	58	4	35	19	34,914	2,855	23,799	8,260	2,926	1,044	35.7
特 別 支 援 学 校	(4)	(-)	(4)	(-)	(3,770)	(-39)	(3,742)	(67)	(829)	(622)	(0.1)
	1,195	45	1,134	16	158,910	2,789	155,170	951	89,842	56,590	63.0
専 修 学 校	(-22)	(-)	(-2)	(-20)	(11,751)	(16)	(-1,003)	(12,738)	(-254)	(-21)	(0.3)
	2,975	8	176	2,791	621,626	238	19,840	601,548	38,824	20,468	52.7
うち高等課程 を置く学校	(-3)	(-)	(-1)	(-2)	(-555)	(-)	(-26)	(-529)	(-9)	(-5)	(-)
	370	1	4	365	32,239	7	268	31,964	2,354	1,201	51.0
各 種 学 校	(-24)	(-)	(-)	(-24)	(4,862)	(-)	(74)	(4,788)	(-32)	(100)	(1.4)
	974	—	5	969	112,109	—	497	111,612	8,591	4,026	46.9

(注) ( )は、前年度からの増減値である。

2. 高等教育機関

(注)本項は令和7年8月27日に速報値を公表済であり、その一部の数値について確定値に更新したものである。

< 在学者数 >

○ 大学全体の在学者数は、297万2千人で、前年度より2万3千人増加し、過去最多。

うち学部 264万6千人で、前年度より1万8千人増加し、過去最多。

うち大学院 27万7千人で、前年度より5千5百人増加し、過去最多。

うち専攻科 8百人で、前年度より1百人減少。

うち別科 6千4百人で、前年度より3百人減少。

うちその他 4万2千人で、前年度とほぼ横ばい。

○ 大学学部の女子学生は、122万人で、前年度より1万5千人増加し、過去最多。

また、学部学生に占める女子学生の割合は、46. 1%(前年度より0. 2ポイント上昇)で過去最高。

○ 短期大学学生数は、7万1千人で、前年度より7千1百人減少。

○ 高等専門学校学生数は、5万6千人で、前年度とほぼ横ばい。

○ 専門学校生徒数は、56万9千人で、前年度より1万1千人増加。

< 教員数 >

○ 大学全体の女性の教員数は、5万4千人(前年度より1千人増加)で過去最多。

また、教員全体に占める女性の割合は、28. 2%(前年度より0. 4ポイント上昇)で過去最高。

表 2 高等教育機関の学校数、在学者数、教員数

区 分	学 校 数 (校)				在 学 者 数 (人)						教 員 数 (本務者) (人)		
	計	国立	公立	私立	計	うち女子	女子の 比率(%)	国立	公立	私立	計	うち女性	女性の 比率(%)
大 学	(-1)	(-1)	(-)	(-)	(22,617)	(16,787)	(0.3)	(4,902)	(2,301)	(15,414)	(292)	(972)	(0.4)
	812	85	103	624	2,972,412	1,336,758	45.0	608,869	170,373	2,193,170	192,823	54,421	28.2
	(-2)	(-1)	(-)	(-1)	(17,527)	(14,736)	(0.2)	(2,235)	(2,104)	(13,188)			
	うち学部	785	81	100	604	2,645,837	1,220,329	46.1	435,622	149,758	2,060,457		
	(6)	(-1)	(1)	(6)	(5,493)	(2,174)	(0.2)	(2,407)	(477)	(2,609)			
	うち大学院	669	85	92	492	277,132	91,946	33.2	158,642	18,410	100,080		
	(4)	(-1)	(1)	(4)	(3,292)	(992)	(-0.1)	(1,086)	(383)	(1,823)			
	うち修士課程	637	84	90	463	174,961	55,671	31.8	95,959	11,918	67,084		
	(1)	(2)	(1)	(-2)	(1,843)	(828)	(0.2)	(1,322)	(86)	(435)			
	うち博士課程	469	79	74	316	79,560	27,939	35.1	54,075	5,695	19,790		
	(-)	(-)	(-)	(-)	(358)	(354)	(1.0)	(-1)	(8)	(351)			
	うち専門職 学位課程	121	60	9	52	22,611	8,336	36.9	8,608	797	13,206		
	(-84)	(-61)	(0.7)	(-35)	(1)	(-50)							
短 期 大 学	814	647	79.5	195	146	473							
	(-286)	(56)	(3.2)	(-15)	(-)	(-271)							
	6,418	3,641	56.7	294	77	6,047							
	(-33)	(-118)	(-0.3)	(310)	(-281)	(-62)							
	42,211	20,195	47.8	14,116	1,982	26,113							
	(-5)	(-)	(-1)	(-4)	(-7,099)	(-7,180)	(-1.5)	(-)	(-171)	(-6,928)	(-376)	(-208)	(-0.1)
	292	-	14	278	71,196	60,065	84.4	-	4,750	66,446	5,861	3,155	53.8
高 等 専 門 学 校	(-)	(-)	(-)	(-)	(-65)	(309)	(0.6)	(-88)	(-1)	(24)	(-58)	(5)	(0.4)
	58	51	3	4	56,277	13,512	24.0	50,771	3,761	1,745	3,864	501	13.0
専 門 学 校	(-18)	(-)	(-2)	(-16)	(10,852)	(5,285)	(-0.2)	(16)	(-977)	(11,813)	(-253)	(-24)	(0.3)
	2,658	8	174	2,476	569,107	326,664	57.4	231	19,572	549,304	35,453	19,125	53.9

(注) 1 ( )は、前年度からの増減値である。

2 「在学者数」には、学部学生・本科学士のほか、専攻科・別科の学生、科目等履修生等を含む。

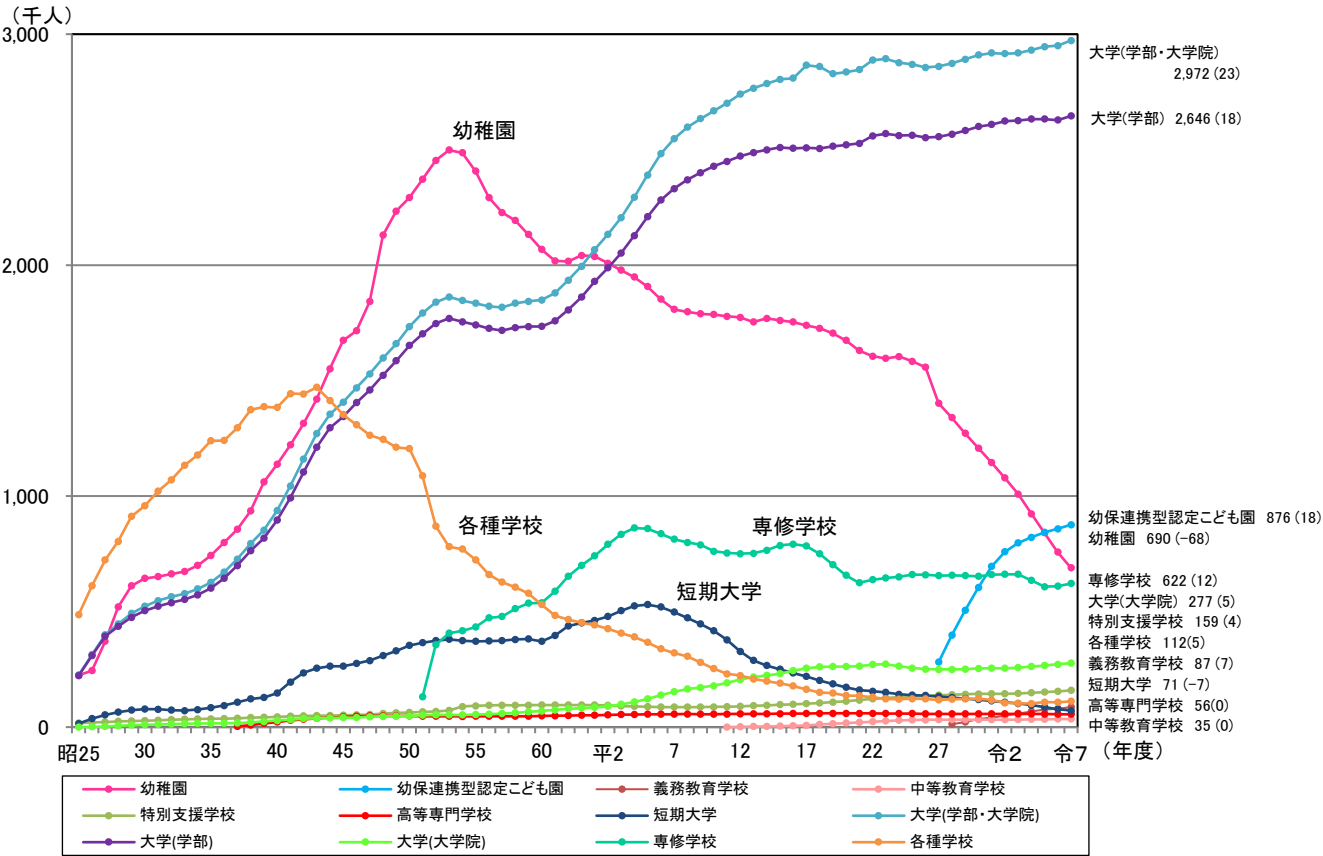
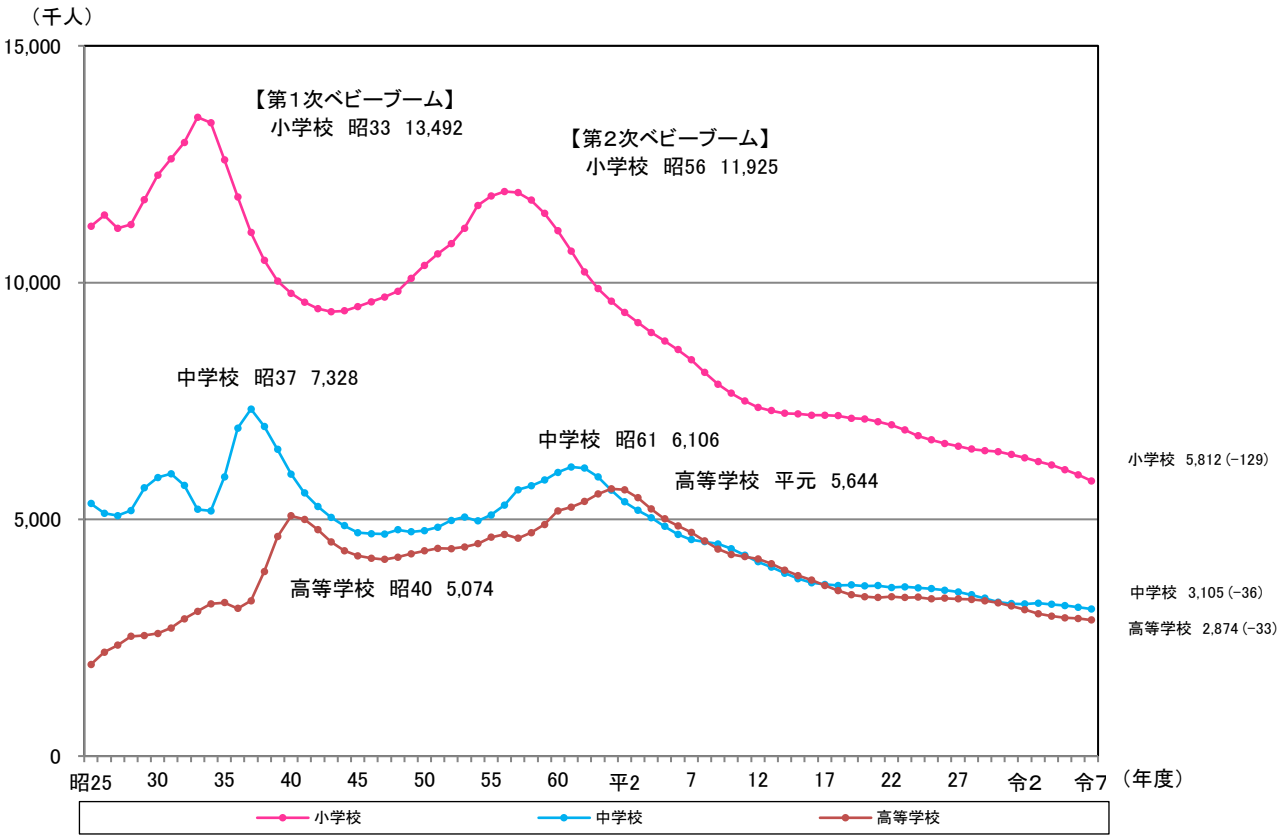
3 「大学」のうち数については、在学者がいる学校数を計上している。

4 「うちその他」の学生とは、科目等履修生、聴講生及び研究生である。

5 「専門学校」とは、専修学校のうち専門課程を置く学校をいう。

-2-

【参考】各学校段階ごとの在学者数の推移(図1)

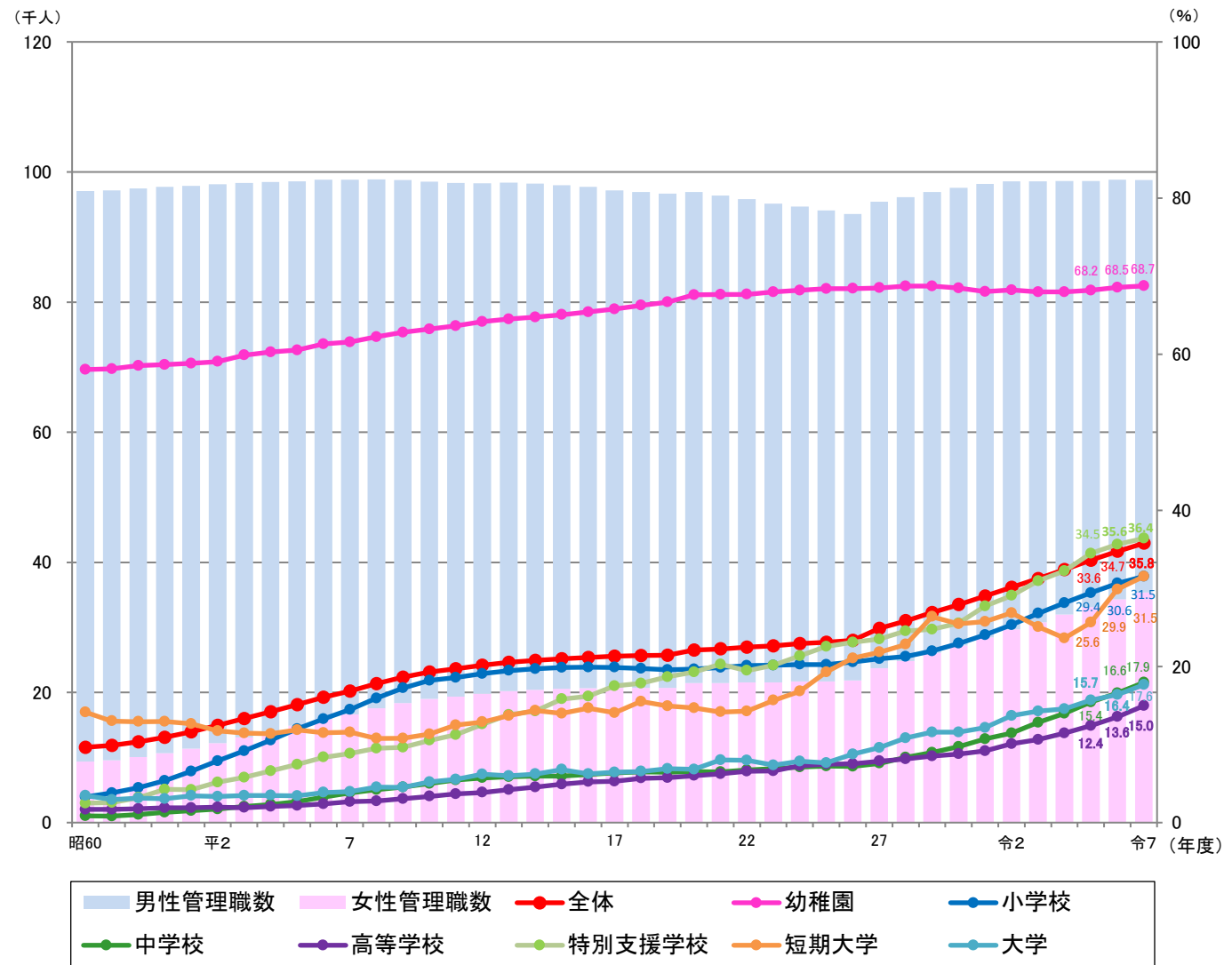


(注) 1 ( )内の数値は、前年度からの増減値(単位:千人)である。  
2 特別支援学校は、平成18年度以前は盲学校、聾学校及び養護学校の計である。  
3 大学(学部・大学院)には、学部学生、大学院学生のほか、専攻科・別科の学生、科目等履修生等を含む。

### 3. 女性管理職

○ 女性管理職の割合は、35.8%（前年度より1.1ポイント上昇）となり、過去最高。

図2 女性管理職の割合



(注) 管理職数は、教員のうち校(園)長、副校(園)長、教頭、学長、副学長の数である。

## Ⅱ. 卒業後の状況

### 1. 高等学校(全日制・定時制)等卒業者(中等教育学校後期課程及び特別支援学校(高等部)卒業者を含む。以下同じ。)

- 卒業者に占める大学・短期大学への進学者の割合は61.4%(うち、大学(学部)58.3%)で、前年度より0.7ポイント上昇し、過去最高。
- 卒業者に占める専門学校への進学者の割合は14.4%で、前年度より0.7ポイント低下。
- 卒業者に占める就職者の割合は13.8%で、前年度より0.2ポイント低下し、過去最低。
- 高等教育機関への進学率(過年度卒を含む)は85.4%で、前年度より1.1ポイント低下。
- 大学(学部)・短期大学(本科)進学率(過年度卒を含む)は61.4%で、前年度より0.3ポイント低下。大学(学部)進学率(過年度卒を含む)は58.6%で、前年度とはほぼ横ばい。

表3 高等学校等卒業後の状況

(単位:人,%)

区 分	卒業者	大学・短大 進学者(率)	うち大学(学部) 進学者(率)	うち短大(本科) 進学者(率)	専門学校 進学者(率)	専修学校 (一般課程)等 入学率(率)	公共職業能力 開発施設等 入学率(率)	就職者 (卒業者に占める 就職者の割合)	有期雇用労働者 [雇用契約期間が 1ヵ月以上から1年末 満](率)	臨時労働者(率)	一時的な仕事に 就いた者(率)	左記以外の者 (率)
平成26年3月	1,070,919	566,727 (52.9)	505,439 (47.2)	56,018 (5.2)	178,785 (16.7)	57,170 (5.3)	6,727 (0.6)	189,192 (17.7)	...	...	11,957 (1.1)	61,242 (5.7)
27年3月	1,089,521	583,961 (53.6)	522,854 (48.0)	55,702 (5.1)	178,116 (16.3)	55,497 (5.1)	6,683 (0.6)	195,648 (18.0)	...	...	9,616 (0.9)	60,774 (5.6)
28年3月	1,085,234	584,144 (53.8)	525,402 (48.4)	53,372 (4.9)	173,698 (16.0)	57,033 (5.3)	6,427 (0.6)	196,007 (18.1)	...	...	8,397 (0.8)	60,208 (5.5)
29年3月	1,095,947	589,517 (53.8)	532,738 (48.6)	51,496 (4.7)	173,985 (15.9)	56,936 (5.2)	6,678 (0.6)	196,722 (17.9)	...	...	7,797 (0.7)	64,955 (5.9)
30年3月	1,083,222	582,385 (53.8)	528,200 (48.8)	48,780 (4.5)	169,102 (15.6)	58,109 (5.4)	6,517 (0.6)	193,049 (17.8)	...	...	6,987 (0.6)	67,527 (6.2)
31年3月	1,077,571	578,759 (53.7)	527,627 (49.0)	45,899 (4.3)	172,380 (16.0)	53,420 (5.0)	6,216 (0.6)	192,632 (17.9)	...	...	6,526 (0.6)	68,028 (6.3)
令和2年3月	1,065,064	582,915 (54.7)	533,320 (50.1)	44,278 (4.2)	175,144 (16.4)	45,701 (4.3)	5,899 (0.6)	185,868 (17.5)	3,348 (0.3)	3,183 (0.3)	...	63,309 (5.9)
3年3月	1,038,943	585,127 (56.3)	538,602 (51.8)	41,037 (3.9)	175,534 (16.9)	42,946 (4.1)	6,032 (0.6)	163,757 (15.8)	3,247 (0.3)	2,948 (0.3)	...	59,652 (5.7)
4年3月	1,016,300	593,339 (58.4)	550,747 (54.2)	37,316 (3.7)	166,140 (16.3)	37,656 (3.7)	5,853 (0.6)	150,259 (14.8)	3,126 (0.3)	2,650 (0.3)	...	57,548 (5.7)
5年3月	987,980	588,864 (59.6)	550,677 (55.7)	33,005 (3.3)	156,207 (15.8)	34,247 (3.5)	5,376 (0.5)	140,684 (14.2)	2,785 (0.3)	2,507 (0.3)	...	57,502 (5.8)
6年3月	944,441	573,223 (60.7)	539,988 (57.2)	28,316 (3.0)	142,698 (15.1)	31,155 (3.3)	4,650 (0.5)	132,578 (14.0)	2,835 (0.3)	2,015 (0.2)	...	55,392 (5.9)
7年3月	955,335	586,639 (61.4)	557,170 (58.3)	24,657 (2.6)	137,876 (14.4)	31,413 (3.3)	4,236 (0.4)	131,522 (13.8)	3,039 (0.3)	2,129 (0.2)	...	58,595 (6.1)

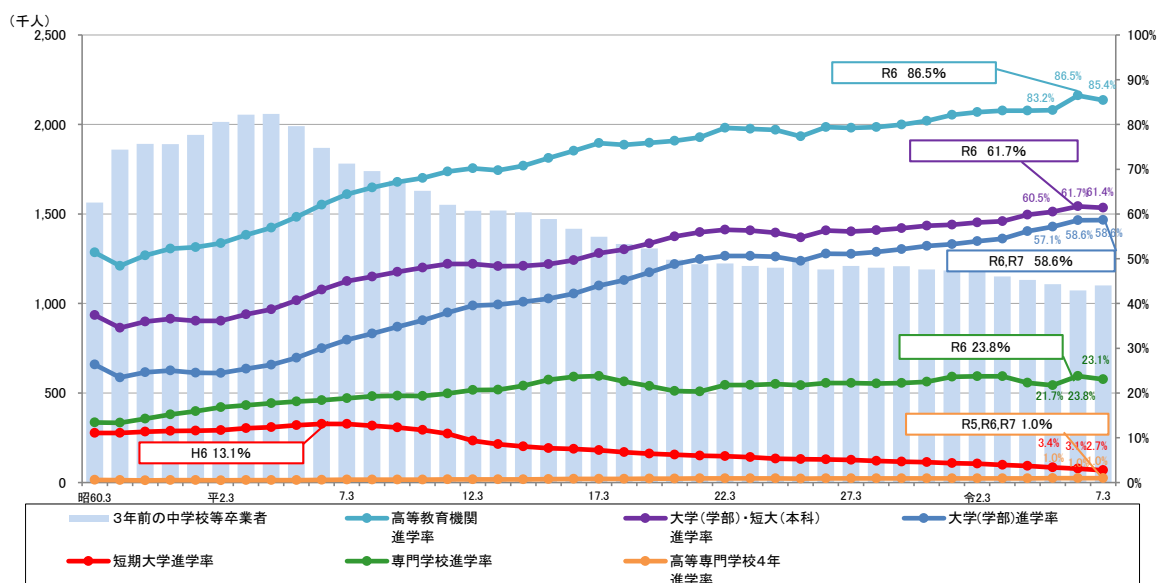
(注) 1 「就職者」には、大学・短大・専門学校等に進学した者のうち就職している者を含む。

2 大学・短期大学進学率 =  $\frac{\text{大学の学部、短期大学の本科、大学・短期大学の通信教育部、同別科及び高等学校・特別支援学校(高等部)の専攻科に進学した者}}{\text{各年3月の高等学校、中等教育学校後期課程及び特別支援学校(高等部)卒業者}}$

3 卒業者に占める就職者の割合 =  $\frac{\text{就職者}}{\text{各年3月の高等学校、中等教育学校後期課程及び特別支援学校(高等部)卒業者}}$

4 「左記以外の者」とは、死亡・不詳の者及び進学でも就職でもないことが明らかなる者の合計である(進学準備中の者、就職準備中の者、家事の手伝いなど)。

### 【参考】高等教育機関への進学率(図3)



- (注) 1 高等教育機関進学率 =  $\frac{\text{大学(学部)・短期大学(本科)入学者、高等専門学校4年在学者及び専門学校入学者}}{\text{3年前の中学校・義務教育学校・特別支援学校(中学部)卒業者及び中等教育学校前期課程修了者}}$
- 2 大学(学部)進学率 =  $\frac{\text{大学(学部)の入学者}}{\text{3年前の中学校・義務教育学校・特別支援学校(中学部)卒業者及び中等教育学校前期課程修了者}}$
- 3 短期大学・専門学校の進学率は、(注)2 計算式の入学者部分にそれぞれの入学者を当てはめて算出。  
高等専門学校4年進学率は、同部分に4年生の学生数を当てはめて算出。
- 4 □で囲んだ年度は、最高値である。

## 2. 大学(学部)卒業生

- 大学院等への進学率は、12.7%(前年度より0.1ポイント上昇)。
- 卒業生に占める就職者の割合は、77.0%(前年度より0.5ポイント上昇)。

表4 大学(学部)卒業後の状況

(単位:人,%)

区 分	卒業生	進学者(率)	就職者 (卒業生に占める 就職者の割合)	有期雇用労働者 [雇用契約期間が 1か月以上から1年未 満](率)	臨時労働者(率)	一時的な仕事に就 いた者(率)	臨床研修医 (率)	左記以外の者 (率)	不詳・死亡の者 (率)	(再掲)進学者の うち就職してい る者
平成26年3月	565,573	71,387 (12.6)	394,845 (69.8)	...	...	14,519 (2.6)	8,899 (1.6)	68,484 (12.1)	7,516 (1.3)	77
27年3月	564,035	68,958 (12.2)	409,759 (72.6)	...	...	11,730 (2.1)	9,056 (1.6)	58,102 (10.3)	6,479 (1.1)	49
28年3月	559,678	67,563 (12.1)	418,163 (74.7)	...	...	10,184 (1.8)	9,418 (1.7)	48,866 (8.7)	5,552 (1.0)	68
29年3月	567,763	67,734 (11.9)	432,333 (76.1)	...	...	9,183 (1.6)	9,313 (1.6)	44,182 (7.8)	5,088 (0.9)	70
30年3月	565,436	66,830 (11.8)	436,156 (77.1)	...	...	8,684 (1.5)	9,603 (1.7)	39,854 (7.0)	4,368 (0.8)	59
31年3月	572,639	65,355 (11.4)	446,882 (78.0)	...	...	8,165 (1.4)	9,851 (1.7)	38,232 (6.7)	4,242 (0.7)	88
令和2年3月	573,947	64,627 (11.3)	446,082 (77.7)	5,935 (1.0)	2,849 (0.5)	...	9,905 (1.7)	40,809 (7.1)	3,940 (0.7)	200
3年3月	583,518	68,776 (11.8)	432,790 (74.2)	7,225 (1.2)	4,633 (0.8)	...	10,048 (1.7)	56,228 (9.6)	3,967 (0.7)	149
4年3月	590,137	73,106 (12.4)	439,683 (74.5)	6,914 (1.2)	4,058 (0.7)	...	10,048 (1.7)	55,286 (9.4)	1,261 (0.2)	219
5年3月	590,162	73,649 (12.5)	448,073 (75.9)	5,839 (1.0)	3,663 (0.6)	...	10,075 (1.7)	48,642 (8.2)	399 (0.1)	178
6年3月	590,487	74,390 (12.6)	451,794 (76.5)	5,365 (0.9)	3,438 (0.6)	...	10,319 (1.7)	45,344 (7.7)	95 (0.0)	258
7年3月	584,304	74,329 (12.7)	449,638 (77.0)	4,784 (0.8)	3,216 (0.6)	...	10,354 (1.8)	42,120 (7.2)	80 (0.0)	217

(注) 1 「進学者」には、大学院研究科、大学学部、短期大学本科、大学・短期大学の専攻科・別科、専修学校、外国の学校へ入学した者を含む。

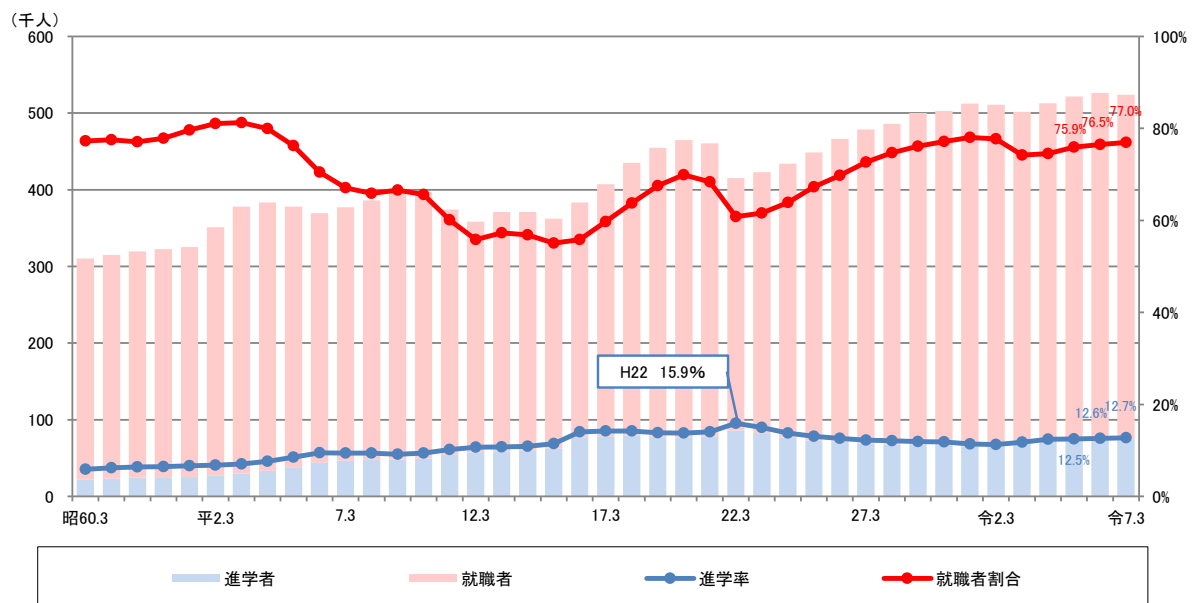
2 「就職者」には、自営業主等、無期雇用労働者、雇用契約期間が一年以上かつフルタイム勤務相当の有期雇用労働者

及び進学者のうち就職している者を含む。

なお、進学者のうち就職している者は、「進学者」、「就職者」にそれぞれ計上されているため、項目横計と卒業生は一致しない。

3 「左記以外の者」とは、進学でも就職でもないことが明らかな者である(進学準備中の者、就職準備中の者、家事の手伝いなど)。

図4 大学(学部)卒業生の主な進路状況



(注) 1 就職者割合の最高値は、昭和37年3月の86.6%。

2 □で囲んだ年度は、最高値である。



### 3. 修士課程修了者

- 大学院等への進学率は、11. 2%(前年度より0. 3ポイント上昇)。
- 修了者に占める就職者の割合は、78. 2%(前年度より0. 3ポイント低下)。

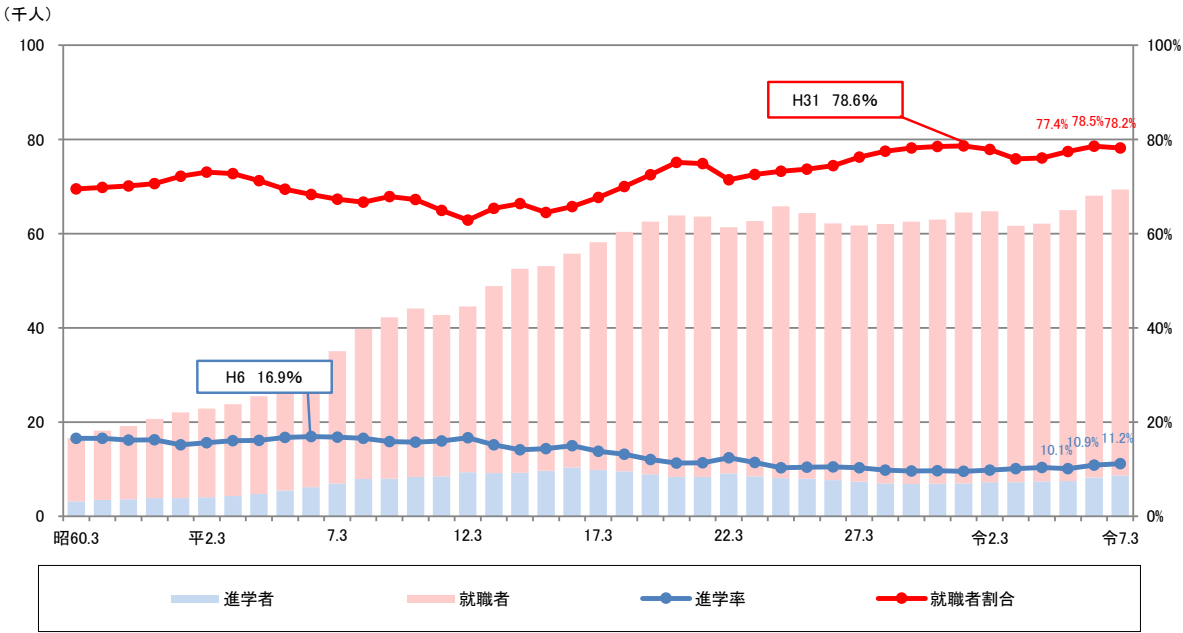
表5 修士課程修了者の卒業後の状況

(単位:人,%)

区分	修了者	進学者(率)	就職者 (修了者に占める 就職者の割合)	有期雇用労働者 [雇用契約期間が 1ヵ月以上から1年 未満](率)	臨時労働者(率)	一時的な仕事に就 いた者(率)	臨床研修医 (率)	左記以外の者 (率)	不詳・死亡の者 (率)	(再掲)進学者のう ち就職している者
平成26年3月	73,154	7,691 (10.5)	54,450 (74.4)	...	...	1,177 (1.6)	— (—)	8,751 (12.0)	1,288 (1.8)	203
27年3月	71,301	7,360 (10.3)	54,345 (76.2)	...	...	1,118 (1.6)	— (—)	7,498 (10.5)	1,187 (1.7)	207
28年3月	71,016	6,976 (9.8)	55,046 (77.5)	...	...	1,021 (1.4)	— (—)	6,986 (9.8)	1,212 (1.7)	225
29年3月	71,187	6,860 (9.6)	55,656 (78.2)	...	...	989 (1.4)	— (—)	6,795 (9.5)	1,114 (1.6)	227
30年3月	71,446	6,923 (9.7)	56,089 (78.5)	...	...	864 (1.2)	— (—)	6,828 (9.6)	954 (1.3)	212
31年3月	73,169	6,981 (9.5)	57,518 (78.6)	...	...	921 (1.3)	— (—)	6,842 (9.4)	1,133 (1.5)	226
令和2年3月	73,813	7,238 (9.8)	57,467 (77.9)	842 (1.1)	210 (0.3)	...	1 (0.0)	7,378 (10.0)	965 (1.3)	288
3年3月	71,714	7,260 (10.1)	54,386 (75.8)	764 (1.1)	196 (0.3)	...	1 (0.0)	8,577 (12.0)	750 (1.0)	221
4年3月	71,898	7,425 (10.3)	54,687 (76.1)	812 (1.1)	181 (0.3)	...	— (—)	8,738 (12.2)	303 (0.4)	248
5年3月	74,258	7,504 (10.1)	57,483 (77.4)	774 (1.0)	162 (0.2)	...	— (—)	8,442 (11.4)	120 (0.2)	227
6年3月	76,096	8,262 (10.9)	59,761 (78.5)	634 (0.8)	162 (0.2)	...	2 (0.0)	7,609 (10.0)	5 (0.0)	339
7年3月	77,633	8,670 (11.2)	60,674 (78.2)	649 (0.8)	163 (0.2)	...	1 (0.0)	7,818 (10.1)	3 (0.0)	345

(注) 1「進学者」には、大学院研究科、大学学部、短期大学本科、大学・短期大学の専攻科・別科、専修学校、外国の学校へ入学した者を含む。  
2「就職者」には、自営業主等、無期雇用労働者、雇用契約期間が一年以上かつフルタイム勤務相当の有期雇用労働者及び進学者のうち就職している者を含む。  
なお、進学者のうち就職している者は、「進学者」、「就職者」にそれぞれ計上されているため、項目横計と修了者は一致しない。  
3「左記以外の者」とは、進学でも就職でもないことが明らかな者である(進学準備中の者、就職準備中の者、家事の手伝いなど)。

図5 修士課程修了者の主な進路状況



(注) □で囲んだ年度は、最高値である。



#### 4. 博士課程修了者

○ 修了者に占める就職者の割合は、70.0%（前年度とほぼ横ばい）。

表6 博士課程修了者の卒業後の状況

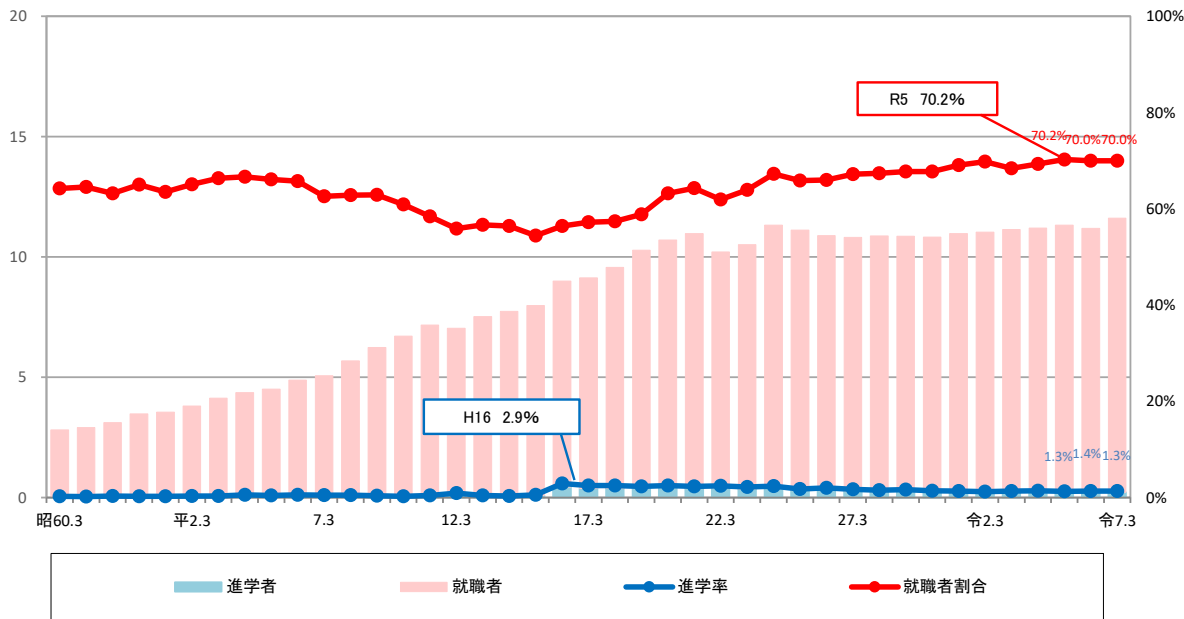
(単位:人,%)

区分	修了者	進学者(率)	就職者 (修了者に占める 就職者の割合)	有期雇用労働者 [雇用契約期間が 1か月以上から1年未 満](率)	臨時労働者(率)	一時的な仕事に就 いた者(率)	臨床研修医 (率)	左記以外の者 (率)	不詳・死亡の者 (率)	(再掲)進学者の うち就職してい る者
平成26年3月	16,003	324 (2.0)	10,563 (66.0)	...	...	1,019 (6.4)	1 (0.0)	3,159 (19.7)	960 (6.0)	23
27年3月	15,684	265 (1.7)	10,541 (67.2)	...	...	944 (6.0)	1 (0.0)	2,967 (18.9)	996 (6.4)	30
28年3月	15,773	240 (1.5)	10,628 (67.4)	...	...	1,026 (6.5)	1 (0.0)	2,916 (18.5)	968 (6.1)	6
29年3月	15,658	257 (1.6)	10,601 (67.7)	...	...	933 (6.0)	— (—)	2,936 (18.8)	986 (6.3)	55
30年3月	15,658	225 (1.4)	10,603 (67.7)	...	...	833 (5.3)	3 (0.0)	2,981 (19.0)	1,039 (6.6)	26
31年3月	15,578	208 (1.3)	10,756 (69.0)	...	...	840 (5.4)	6 (0.0)	2,702 (17.3)	1,087 (7.0)	21
令和2年3月	15,522	195 (1.3)	10,832 (69.8)	848 (5.5)	111 (0.7)	...	7 (0.0)	2,682 (17.3)	877 (5.7)	30
3年3月	15,968	214 (1.3)	10,919 (68.4)	1,086 (6.8)	85 (0.5)	...	12 (0.1)	2,970 (18.6)	717 (4.5)	35
4年3月	15,837	222 (1.4)	10,977 (69.3)	1,046 (6.6)	97 (0.6)	...	18 (0.1)	3,244 (20.5)	267 (1.7)	34
5年3月	15,831	199 (1.3)	11,120 (70.2)	901 (5.7)	90 (0.6)	...	19 (0.1)	3,379 (21.3)	143 (0.9)	20
6年3月	15,673	215 (1.4)	10,967 (70.0)	1,083 (6.9)	73 (0.5)	...	10 (0.1)	3,330 (21.2)	28 (0.2)	33
7年3月	16,278	218 (1.3)	11,388 (70.0)	1,019 (6.3)	76 (0.5)	...	12 (0.1)	3,582 (22.0)	22 (0.1)	39

- (注) 1「進学者」には、大学院研究科、大学学部、短期大学本科、大学・短期大学の専攻科・別科、専修学校、外国の学校へ入学した者を含む。  
2「就職者」には、自営業主等、無期雇用労働者、雇用契約期間が一年以上かつフルタイム勤務相当の有期雇用労働者及び進学者のうち就職している者を含む。  
なお、進学者のうち就職している者は、「進学者」、「就職者」にそれぞれ計上されているため、項目横計と修了者は一致しない。  
3「左記以外の者」とは、進学でも就職でもないことが明らかな者である(進学準備中の者、就職準備中の者、家事の手伝いなど)。  
4 博士課程の「修了者」には、所定の修業年限以上在学し、所定の単位を修得した後、学位を取得せずに満期退学した者を含む。

図6 博士課程修了者の主な進路状況

(千人)



(注) □で囲んだ年度は、最高値である。

(別添)

## 学校基本調査 (参考資料) 年次統計における進学率等の再算定(算定式)について

項目	算定式	該当資料
大学(学部)への進学率	大学(学部)入学者(過年度高卒者等を含む。) <hr/> 3年前の中学校・義務教育学校・特別支援学校(中学部)卒業者及び中等教育学校前期課程修了者	・年次統計4 ・年次統計8 ・年次統計9
大学(学部)・短期大学(本科)への進学率	大学学部・短期大学本科入学者(過年度高卒者等を含む。) <hr/> 3年前の中学校・義務教育学校・特別支援学校(中学部)卒業者及び中等教育学校前期課程修了者	・年次統計4 ・年次統計8 ・年次統計9
短期大学(本科)への進学率	短期大学本科入学者(過年度高卒者等を含む。) <hr/> 3年前の中学校・義務教育学校・特別支援学校(中学部)卒業者及び中等教育学校前期課程修了者	・年次統計4 ・年次統計9
高専4年等への進学率	高等専門学校第4学年等在学者 <hr/> 3年前の中学校・義務教育学校・特別支援学校(中学部)卒業者及び中等教育学校前期課程修了者	・年次統計9
専修学校(専門課程)への進学率	専修学校(専門課程)の入学者 <hr/> 3年前の中学校・義務教育学校・特別支援学校(中学部)卒業者及び中等教育学校前期課程修了者	・年次統計8 ・年次統計9
高等教育機関への進学率	大学、短期大学への入学者数、高等専門学校第4学年等在学者数、専修学校(専門課程)の入学者 <hr/> 3年前の中学校・義務教育学校・特別支援学校(中学部)卒業者及び中等教育学校前期課程修了者	・年次統計8 ・年次統計9
大学・短期大学等への現役進学率	各年3月の高等学校、中等教育学校後期課程本科及び特別支援学校(高等部)卒業者のうち、大学の学部・通信教育部・別科、短期大学の本科・通信教育部・別科及び高等学校等(高等学校・特別支援学校(高等部))の専攻科に進学した者(就職進学した者を含む。) <hr/> 各年3月の高等学校、中等教育学校後期課程本科及び特別支援学校(高等部)卒業者	・年次統計4
高等学校等への進学率	中学校・義務教育学校・特別支援学校(中学部)卒業者及び中等教育学校前期課程修了者のうち高等学校、中等教育学校後期課程及び特別支援学校(高等部)の本科・別科並びに高等専門学校に進学した者(就職進学した者を含み、過年度中卒者等を含まない。) <hr/> 中学校・義務教育学校・特別支援学校(中学部)卒業者及び中等教育学校前期課程修了者	・年次統計4 ・年次統計8
高等学校等卒業者に占める就職者の割合	高等学校、中等教育学校後期課程及び特別支援学校(高等部)卒業者のうち就職者 <hr/> 高等学校、中等教育学校後期課程及び特別支援学校(高等部)卒業者	・年次統計5
中学校等卒業者に占める就職者の割合	中学校・義務教育学校・特別支援学校(中学部)卒業者及び中等教育学校前期課程修了者のうち就職者 <hr/> 中学校・義務教育学校・特別支援学校(中学部)卒業者及び中等教育学校前期課程修了者	・年次統計5
幼稚園就園率・幼保連携型認定こども園就園率	幼稚園修了者 <hr/> 小学校、義務教育学校及び特別支援学校(小学部)第1学年児童         幼保連携型認定こども園修了者 <hr/> 小学校、義務教育学校及び特別支援学校(小学部)第1学年児童	・年次統計4 ・年次統計8

(注) 赤字は今回公表から変更した箇所である。

※(参考資料) 年次統計は「政府統計の総合窓口(e-Stat)」に掲載。

<https://www.e-stat.go.jp/stat-search/files?page=1&toukei=00400001&tstat=000001011528>