

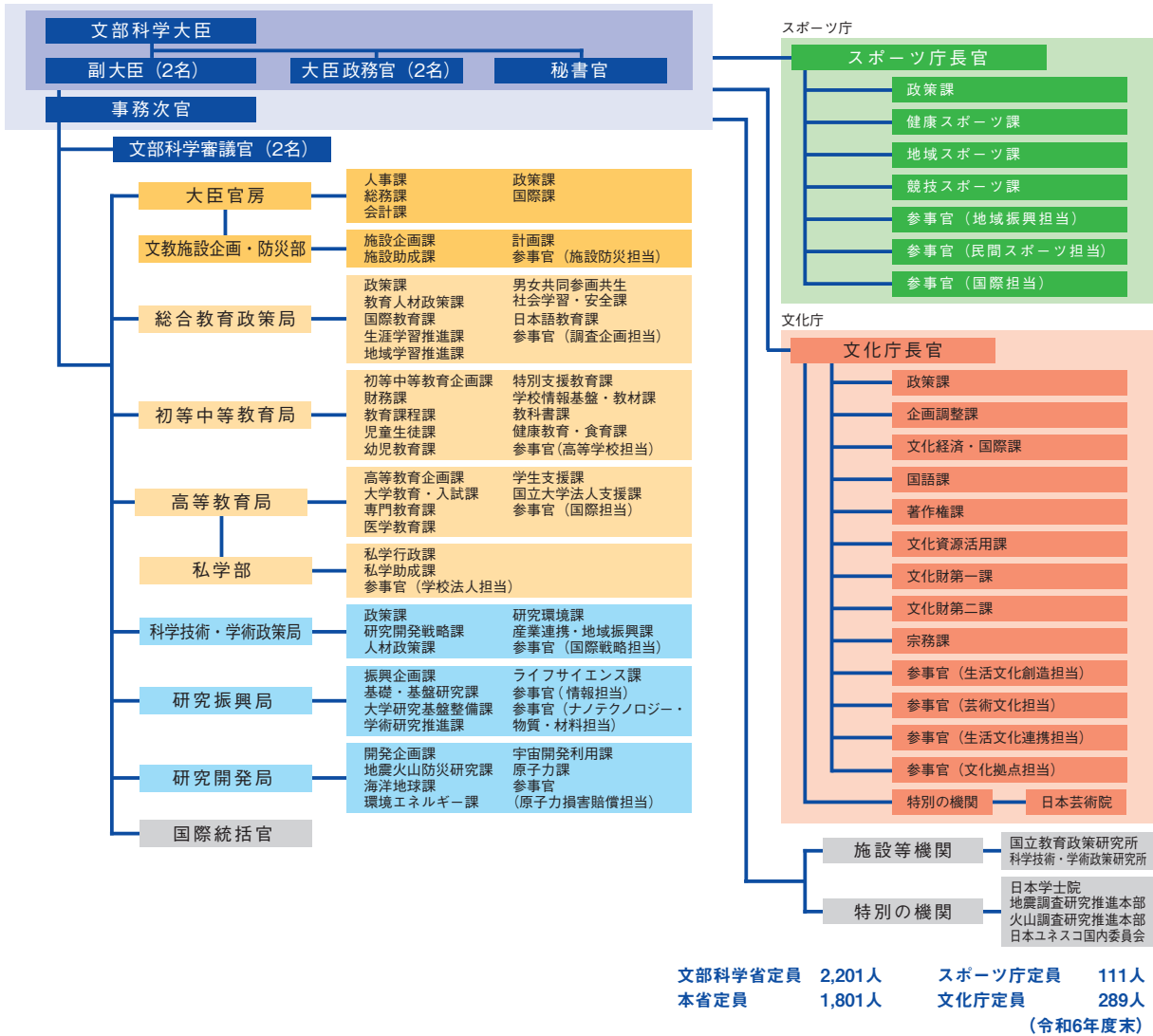


## 参考資料

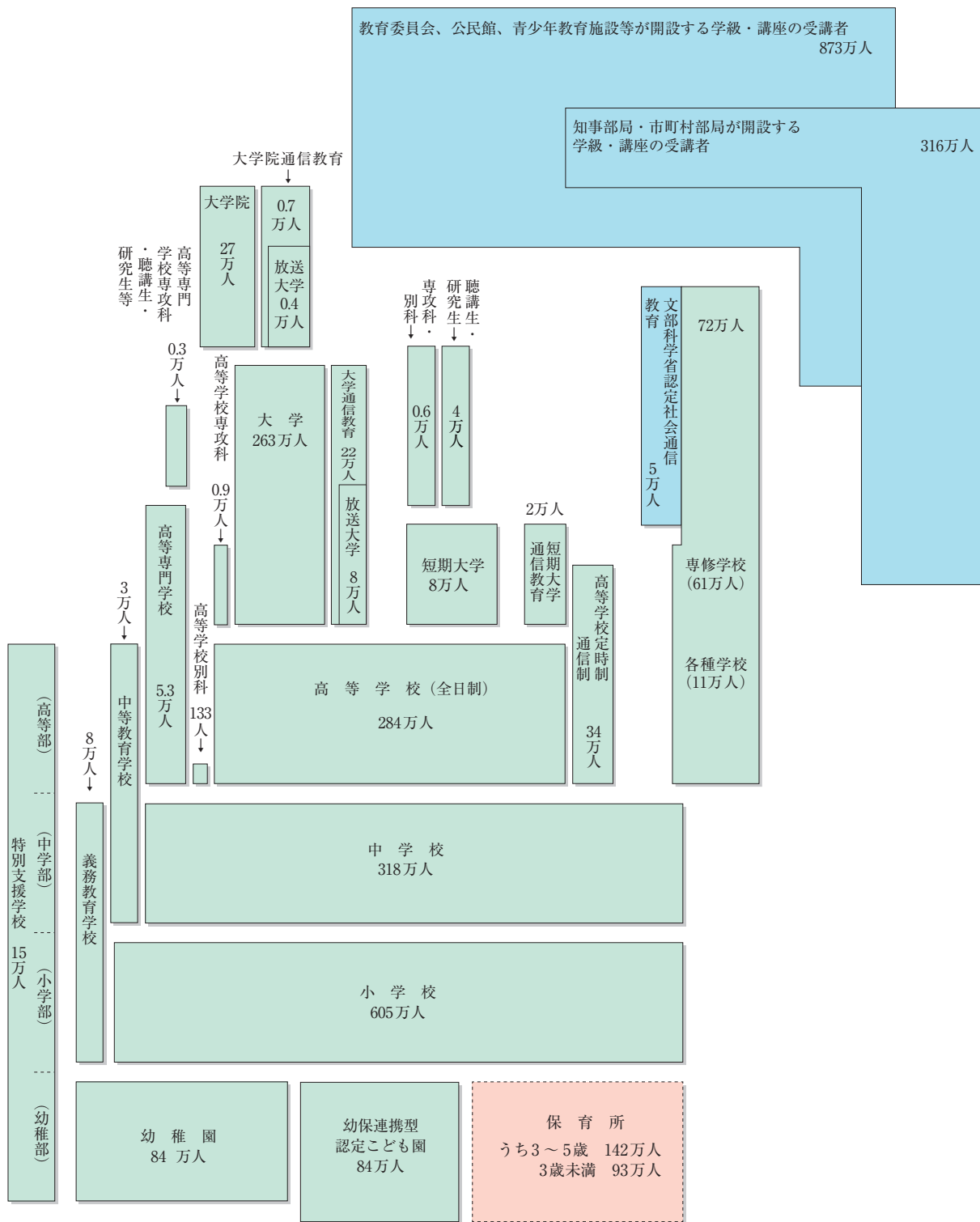
1 文部科学省の組織図	268
2 学習人口の現状	269
3 学校数（年次別）	270
4 在学者数（年次別）	270
5 教員数（年次別）	270
6 入学者数（年次別）	272
7 卒業者・修了者数（年次別）	272
8 就学率・進学率（年次別）	272
9 卒業者に占める就職者の割合（年次別）	274
10 学校建物面積	274
11 文教費	274
12 予算	276
13 組織別研究機関数・研究者数	276
14 文教・科学技術施策年表	277
15 統計調査一覧	278

# 1 文部科学省の組織図

令和6年4月1日現在



2 学習人口の現状



社会教育施設利用者 (年間延べ数)

◆公民館 (類似施設を含む) ..... 1億1,020万人	◆青少年教育施設 ..... 755万人
◆博物館 (類似施設を含む) ..... 1億3,970万人	◆女性教育施設 ..... 430万人
◆図書館 ..... 1億4,249万人	◆社会体育施設 ..... 2億2,806万人
	◆民間体育施設 ..... 1億7,933万人
	◆生涯学習センター ..... 1,170万人

(資料) 文部科学省「学校基本統計」(令和5年度)、「社会教育調査報告書」(令和3年度)等

### 3 学校数（年次別）

区 分	合 計	幼稚園	幼保連携型 認定こども園	小学校	中学校	義務教育 学 校	高等学校	中等教育 学 校	特別支援 学 校	高等専門 学 校	短期大学	大 学
昭和25年度	51,136	2,100	...	25,878	14,165	...	4,292	...	161	...	149	201
35	60,488	7,207	...	26,858	12,986	...	4,598	...	225	...	280	245
45	60,782	10,796	...	24,790	11,040	...	(14) 4,798	...	417	60	479	382
55	65,533	14,893	...	24,945	10,780	...	(14) 5,208	...	860	62	517	446
平成2年度	65,529	15,076	...	24,827	11,275	...	(12) 5,506	...	947	62	593 (1)	507
12	63,352	14,451	...	24,106	11,209	...	(25) 5,478	4	992	62	572 (2)	649
17	61,092	13,949	...	23,123	11,035	...	(59) 5,418	19	1,002	63	488 (4)	726
22	58,418	13,392	...	22,000	10,815	...	(88) 5,116	48	1,039	58 (1)	395 (6)	778
28	56,473	11,252	2,822	20,313	10,404	22 (104)	4,925	52	1,125	57 (2)	341 (7)	777
29	56,643	10,878	3,673	20,095	10,325	48 (107)	4,907	53	1,135	57 (2)	337 (6)	780
30	56,824	10,474	4,521	19,892	10,270	82 (110)	4,897	53	1,141	57 (2)	331 (6)	782
令和元年度	56,912	10,070	5,276	19,738	10,222	94 (113)	4,887	54	1,146	57 (2)	326 (6)	786
2	56,809	9,698	5,847	19,525	10,142	126 (117)	4,874	56	1,149	57 (2)	323 (6)	795
3	56,649	9,418	6,269	19,336	10,076	151 (119)	4,856	56	1,160	57 (2)	315 (6)	803
4	56,441	9,111	6,657	19,161	10,012	178 (126)	4,824	57	1,171	57 (2)	309 (6)	807
5	56,182	8,837	6,982	18,980	9,944	207 (131)	4,791	57	1,178	58 (2)	303 (6)	810
(国 立)	398	49	-	67	68	5	- 15	4	45	51	-	- 86
(公 立)	36,571	2,744	948	18,669	9,095	201 (6)	3,455	35	1,118	3	- 15	- 102
(私 立)	19,213	6,044	6,034	244	781	1 (125)	1,321	18	15	4 (2)	288 (6)	622

(注) 1 国・公・私立学校、本校・分校の合計数である（以下「卒業者に占める就職者の割合」の表まで同じ）。

- 2 昭和45年度の合計には、国立養護教諭養成所9校含む。  
 3 ( ) 内の数値は通信教育のみを行う学校数で別掲である。  
 4 特別支援学校のうち、平成18年度以前は盲学校・聾学校・養護学校の合計値である。

(資料) 文部科学省「学校基本統計」

### 4 在学者数（年次別）

区 分	合 計	幼稚園	幼保連携型 認定こども園	小学校	中学校	義務教育 学 校	高等学校	中等教育 学 校	特別支援 学 校	高等専門 学 校	短期大学	大 学
昭和25年度	19,427,182	224,653	...	11,191,401	5,332,515	...	1,935,118	...	16,865	...	15,098	224,923
35	24,457,713	742,367	...	12,590,680	5,899,973	...	3,239,416	...	35,778	...	83,457	626,421
45	23,235,009	1,674,625	...	9,493,485	4,716,833	...	4,231,542	...	50,796	44,314	263,219	1,406,521
55	27,451,909	2,407,093	...	11,826,573	5,094,402	...	4,621,930	...	91,812	46,348	371,124	1,835,312
平成2年度	26,349,707	2,007,964	...	9,373,295	5,369,162	...	5,623,336	...	93,497	52,930	479,389	2,133,362
12	21,598,920	1,773,682	...	7,366,079	4,103,717	...	4,165,434	1,702	90,104	56,714	327,680	2,740,023
17	20,367,965	1,738,766	...	7,197,458	3,626,415	...	3,605,242	7,456	101,612	59,160	219,355	2,865,051
22	19,541,832	1,605,912	...	6,993,376	3,558,166	...	3,368,693	23,759	121,815	59,542	155,273	2,887,414
28	18,958,205	1,339,716	397,587	6,483,515	3,406,029	12,702	3,309,342	32,428	139,821	57,658	128,460	2,873,624
29	18,886,465	1,271,918	505,740	6,448,658	3,333,334	22,370	3,280,247	32,618	141,944	57,601	123,949	2,890,880
30	18,799,367	1,207,884	603,954	6,427,867	3,251,670	34,559	3,235,661	32,325	143,379	57,467	119,035	2,909,159
令和元年度	18,678,598	1,145,576	695,214	6,368,550	3,218,137	40,747	3,168,369	32,153	144,434	57,124	113,013	2,918,668
2	18,514,963	1,078,496	759,013	6,300,693	3,211,219	49,677	3,092,064	32,426	144,823	56,974	107,596	2,915,605
3	18,346,309	1,008,815	796,882	6,223,395	3,229,697	58,568	3,008,172	32,756	146,285	56,905	102,232	2,917,998
4	18,127,861	923,295	821,411	6,151,305	3,205,220	67,799	2,956,900	33,367	148,635	56,754	94,713	2,930,780
5	17,897,008	841,824	843,280	6,049,685	3,177,508	76,045	2,918,501	33,817	151,362	56,576	86,689	2,945,599
(男)	9,221,328	423,781	431,327	3,092,456	1,625,405	39,038	1,485,991	16,444	100,502	43,858	11,224	1,631,245
(女)	8,675,680	418,043	411,953	2,957,229	1,552,103	37,007	1,432,510	17,373	50,860	12,718	75,465	1,314,354
(国 立)	736,165	4,490	-	35,721	27,004	3,773	8,004	2,863	2,856	51,034	-	600,177
(公 立)	11,370,868	97,889	98,398	5,933,907	2,902,882	72,048	1,897,321	23,678	147,608	3,814	5,190	165,915
(私 立)	5,789,975	739,445	744,882	80,057	247,622	224	1,013,176	7,276	898	1,728	81,499	2,179,507

(注) 1 通信教育の学生・生徒は含まない。

- 2 昭和45年度の合計には、国立養護教諭養成所988人を含む。  
 3 特別支援学校のうち、平成18年度以前は盲学校・聾学校・養護学校の合計値である。

(資料) 文部科学省「学校基本統計」

### 5 教員数（年次別）

区 分	合 計	幼稚園	幼保連携型 認定こども園	小学校	中学校	義務教育 学 校	高等学校	中等教育 学 校	特別支援 学 校	高等専門 学 校	短期大学	大 学
昭和25年度	610,411	8,028	...	305,520	182,008	...	82,932	...	2,974	...	2,124	11,534
35	823,303	31,330	...	360,660	205,988	...	131,719	...	6,090	...	6,394	44,434
45	1,016,925	66,579	...	367,941	224,546	...	202,440	...	12,329	3,245	15,320	76,275
55	1,267,044	100,958	...	467,953	251,279	...	243,592	...	33,491	3,721	16,372	102,989
平成2年度	1,361,434	100,932	...	444,218	286,065	...	286,006	...	44,798	4,003	20,489	123,838
12	1,214,743	106,067	...	407,598	257,605	...	269,027	124	57,547	4,459	16,752	150,563
17	1,322,460	110,393	...	416,833	248,694	...	251,408	560	63,632	4,469	11,960	161,690
22	1,333,019	110,580	...	419,776	250,899	...	238,929	1,893	72,803	4,373	9,657	174,403
28	1,393,092	99,957	57,118	416,973	251,978	934	234,611	2,556	82,372	4,284	8,140	184,248
29	1,412,182	97,840	75,615	418,790	250,060	1,798	233,925	2,610	83,802	4,278	7,924	185,343
30	1,428,614	95,592	92,883	420,659	247,229	3,015	232,802	2,629	84,600	4,224	7,660	187,163
令和元年度	1,444,067	93,579	109,515	421,935	246,825	3,520	231,319	2,642	85,336	4,169	7,440	187,862
2	1,454,899	91,785	120,785	422,554	246,814	4,486	229,245	2,683	85,933	4,114	7,211	189,599
3	1,462,158	90,140	129,100	422,864	248,253	5,382	226,721	2,721	86,141	4,085	7,015	190,448
4	1,465,670	87,752	136,543	423,440	247,348	6,368	224,734	2,749	86,816	4,025	6,785	190,646
5	1,471,075	85,432	142,281	424,297	247,485	7,448	223,246	2,829	87,869	3,984	6,529	191,878
(男)	665,308	5,627	7,584	158,775	137,205	3,413	148,631	1,820	32,709	3,485	3,023	139,607
(女)	805,767	79,805	134,697	265,522	110,280	4,035	74,615	1,009	55,160	499	3,506	52,271
(国 立)	73,525	360	-	1,712	1,539	233	563	196	1,513	3,551	-	63,778
(公 立)	949,890	13,616	15,694	417,007	229,980	7,189	160,306	1,917	86,042	284	399	14,807
(私 立)	447,660	71,456	126,587	5,578	15,966	26	62,377	716	314	149	6,130	113,293

(注) 1 本務教員数。

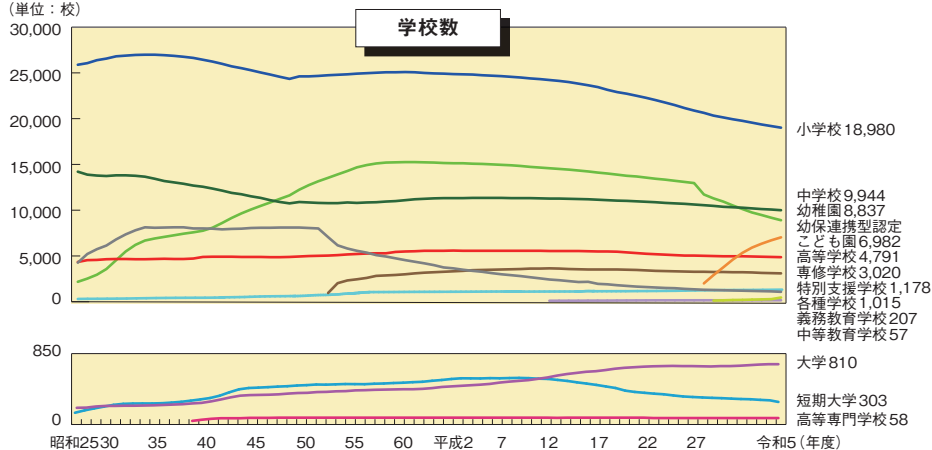
- 2 昭和45年度の合計には、国立養護教諭養成所75人を含む。  
 3 特別支援学校のうち、平成18年度以前は盲学校・聾学校・養護学校の合計値である。

(資料) 文部科学省「学校基本統計」

(単位：校)

専修学校	各種学校	区分
...	4,190	1950年度
...	8,089	60
...	8,011	70
2,520	5,302	80
3,300	3,436	90
3,551	2,278	2000
3,439	1,830	05
3,311	1,466	10
3,183	1,200	16
3,172	1,183	17
3,160	1,164	18
3,137	1,119	19
3,115	1,102	20
3,083	1,069	21
3,051	1,046	22
3,020	1,015	23
8	-	(国立)
181	5	(公立)
2,831	1,010	(私立)

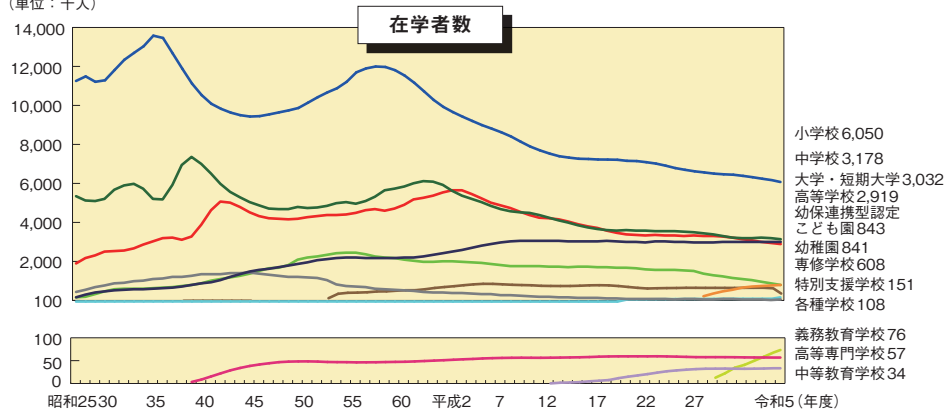
(単位：校)



(単位：人)

専修学校	各種学校	区分
...	486,609	1950年度
...	1,239,621	60
...	1,352,686	70
432,914	724,401	80
791,431	425,341	90
750,824	222,961	2000
783,783	163,667	05
637,897	129,985	10
656,649	120,629	16
655,254	121,952	17
653,132	123,275	18
659,693	116,920	19
661,174	105,203	20
662,135	102,469	21
635,574	102,108	22
607,951	108,171	23
262,418	57,639	(男)
345,533	50,532	(女)
243	-	(国立)
21,844	374	(公立)
585,864	107,797	(私立)

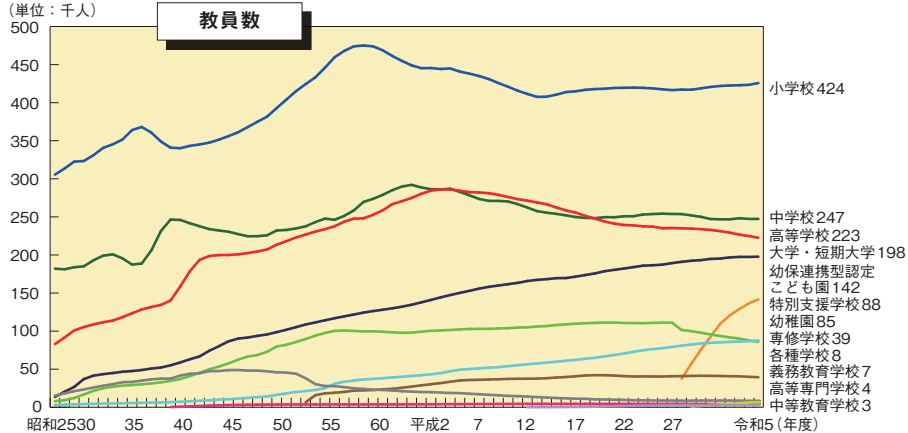
(単位：千人)



(単位：人)

専修学校	各種学校	区分
...	15,291	1950年度
...	36,688	60
...	48,175	70
20,211	26,478	80
31,773	19,312	90
37,656	13,412	2000
41,776	11,045	05
40,416	9,290	10
41,190	8,731	16
41,368	8,829	17
41,246	8,912	18
41,104	8,821	19
40,824	8,866	20
40,620	8,668	21
39,982	8,482	22
39,306	8,491	23
18,715	4,714	(男)
20,591	3,777	(女)
80	-	(国立)
2,621	28	(公立)
36,605	8,463	(私立)

(単位：千人)

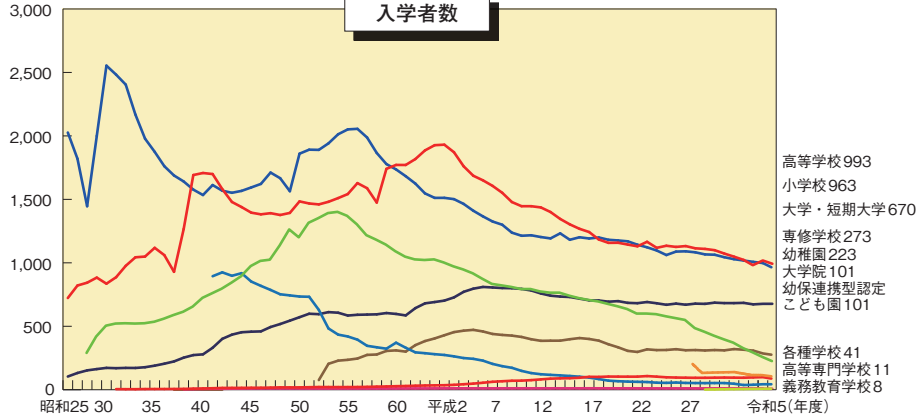




(単位：人)

(単位：千人)

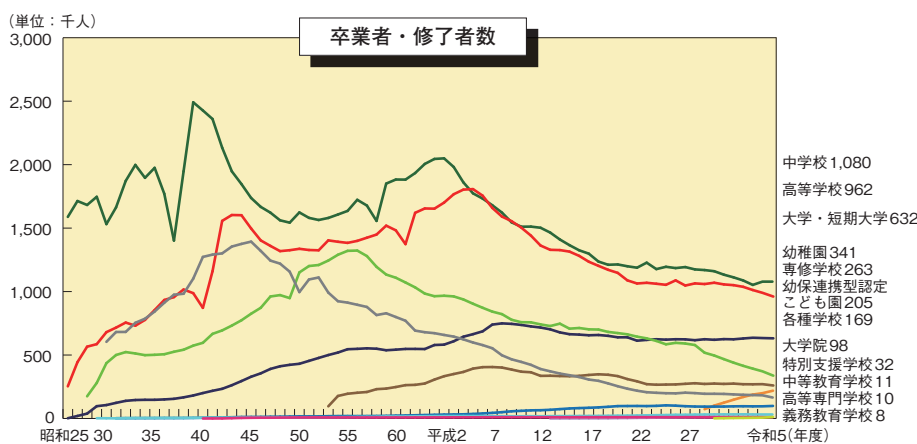
専門職学位課程	専修学校	各種学校	区分
...	...	...	1950年度
...	...	...	60
...	...	818,433	70
...	245,849	394,792	80
...	454,122	263,058	90
...	386,471	117,098	2000
5,969	386,836	84,048	05
8,931	318,324	60,741	10
6,867	309,415	52,319	16
6,877	312,752	52,840	17
6,950	310,220	52,742	18
7,722	320,349	47,468	19
8,103	315,451	37,303	20
8,295	308,229	39,381	21
9,074	285,914	43,219	22
8,937	272,889	40,583	23
5,774	119,970	23,362	(男)
3,163	152,919	17,221	(女)
3,845	102	-	(国立)
341	8,050	270	(公立)
4,751	264,737	40,313	(私立)



(単位：人)

(単位：千人)

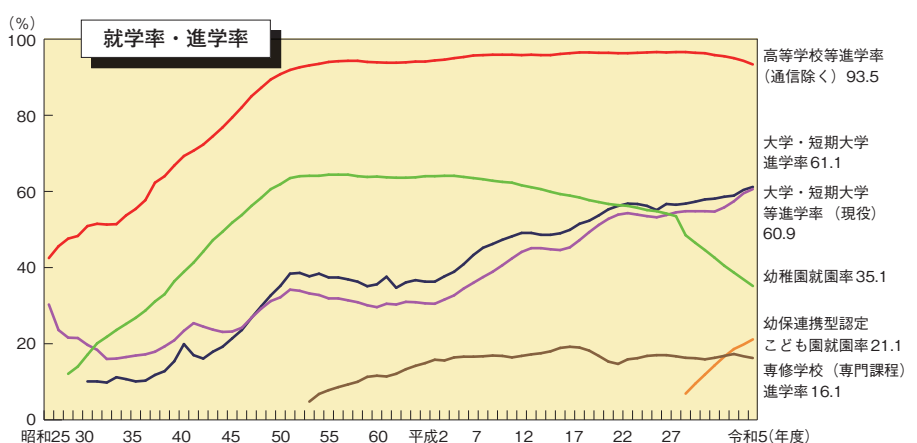
学院	専修学校	各種学校	区分
...	...	415,043	1950年度
...	...	912,042	60
...	...	1,320,345	70
...	202,738	895,973	80
...	350,360	645,098	90
...	336,770	371,582	2000
649	348,251	296,753	05
8,669	270,328	206,914	10
6,677	272,085	194,500	16
6,758	275,150	194,553	17
7,028	272,348	193,555	18
6,974	274,825	189,705	19
7,076	269,952	186,761	20
7,883	269,397	184,512	21
8,237	270,420	182,481	22
8,301	263,344	169,149	23
5,435	117,471	103,895	(男)
2,866	145,873	65,254	(女)
3,279	107	-	(国立)
255	7,884	684	(公立)
4,767	255,353	168,465	(私立)



(単位：%)

(%)

大学(学部)への進学率(過年度高卒者等を含む)			短期大学(本科)への進学率(過年度高卒者等を含む)			区分
計	男	女	計	男	女	
...	...	...	...	...	...	1950年度
8.2	13.7	2.5	2.1	1.2	3.0	60
17.1	27.3	6.5	6.5	2.0	11.2	70
26.1	39.3	12.3	11.3	2.0	21.0	80
24.6	33.4	15.2	11.7	1.7	22.2	90
39.7	47.5	31.5	9.4	1.9	17.2	2000
44.2	51.3	36.8	7.3	1.8	13.0	05
50.9	56.4	45.2	5.9	1.3	10.8	10
52.0	55.6	48.2	4.9	1.0	8.9	16
52.6	55.9	49.1	4.7	1.0	8.6	17
53.3	56.3	50.1	4.6	1.0	8.3	18
53.7	56.6	50.7	4.4	1.0	7.9	19
54.4	57.7	50.9	4.2	1.0	7.6	20
54.9	58.1	51.7	4.0	0.9	7.2	21
56.6	59.7	53.4	3.7	0.9	6.7	22
57.7	60.7	54.5	3.4	0.9	6.1	23



## 9 卒業者に占める就職者の割合（年次別）

区分	中学校			高等学校			高等専門学校			短期大学			大学			大学院 修士課程		
	計	男	女	計	男	女	計	男	女	計	男	女	計	男	女	計	男	女
昭和25年度	45.2	46.2	44.1	44.9	47.9	35.7	...	...	...	...	...	...	63.8	64.1	45.2	...	...	...
35	38.6	39.7	37.5	61.3	63.7	58.6	...	...	...	58.9	79.5	49.8	83.2	86.3	64.1	51.4	52.7	32.9
45	16.3	16.5	16.1	58.2	55.4	61.2	96.7	96.8	94.4	70.3	80.5	68.8	78.1	82.8	59.9	56.4	58.1	37.1
55	3.9	4.5	3.2	42.9	40.2	45.6	89.1	89.0	92.6	76.0	71.8	76.4	75.3	78.5	65.7	63.8	67.2	36.2
平成2年度	2.8	3.7	1.8	35.2	34.2	36.2	85.9	85.6	92.3	87.0	72.9	88.1	81.0	81.0	57.1	73.0	76.8	49.6
12	1.0	1.5	0.5	18.6	20.7	16.5	59.7	58.4	65.1	56.0	41.3	57.4	55.8	55.0	81.0	62.9	68.3	46.6
17	0.7	1.0	0.4	17.4	19.8	14.9	53.8	52.3	60.4	65.0	50.6	66.8	59.7	56.6	64.1	67.7	72.6	55.2
22	0.4	0.6	0.2	15.8	18.4	13.1	51.5	49.2	63.9	65.4	48.0	67.3	60.8	56.4	66.6	71.4	76.0	60.7
28	0.3	0.5	0.1	17.9	21.7	14.1	57.9	55.4	70.4	79.2	61.2	81.2	74.7	69.7	80.7	77.5	81.9	67.0
29	0.3	0.4	0.1	17.8	21.5	14.0	57.4	55.0	68.5	80.8	62.6	82.8	76.1	71.1	82.1	78.2	82.4	68.5
30	0.2	0.3	0.1	17.6	21.3	13.9	59.6	57.2	70.5	81.4	61.9	83.6	77.1	72.3	82.9	78.5	82.6	69.3
令和元年度	0.2	0.3	0.1	17.7	21.5	13.8	59.4	56.8	71.2	81.9	62.8	84.0	78.0	73.2	83.6	78.6	82.7	69.3
2	0.2	0.3	0.1	18.0	21.7	14.2	59.3	56.7	70.4	80.6	60.0	82.9	77.7	73.0	83.2	77.9	82.1	68.5
3	0.2	0.3	0.1	15.7	19.5	11.9	57.5	54.7	68.8	77.4	56.6	79.9	74.2	69.2	79.8	75.8	80.3	65.8
4	0.1	0.2	0.1	14.7	18.3	11.1	56.0	53.6	65.3	76.2	54.8	78.9	74.5	69.6	80.0	76.1	80.4	66.8
5	0.2	0.3	0.1	14.2	17.7	10.6	56.3	54.3	64.0	78.3	60.3	80.6	75.9	71.3	81.2	77.4	81.2	69.1

(資料) 文部科学省「学校基本統計」

## 10 学校建物面積

区分	計	幼稚園	小学校	中学校	義務教育 学校	高等学校	中等教育 学校	盲学校	聾学校	養護学校	特別支援 学校	高等専門 学校	短期大学
昭和30年度	93,948	1,522	44,773	22,267	...	13,697	...	165	269	4	...	...	743
35	113,468	2,286	52,164	26,907	...	17,983	...	197	343	58	...	...	887
40	138,492	3,291	54,713	33,211	...	27,248	...	248	414	200	...	478	1,562
45	165,115	5,217	59,831	36,104	...	34,152	...	326	498	542	...	1,087	2,919
50	192,521	7,450	68,606	39,945	...	39,712	...	...	2,120	...	...	1,284	3,664
55	236,768	11,028	84,225	46,850	...	47,775	...	...	3,366	...	...	1,386	4,283
60	269,301	11,691	94,862	54,754	...	55,732	...	...	4,187	...	...	1,492	5,068
平成2年度	291,301	12,037	103,687	59,296	...	59,736	...	...	4,659	...	...	1,587	6,228
7	308,468	12,594	102,389	61,692	...	62,068	...	...	5,097	...	...	1,682	6,588
12	321,412	12,169	103,687	63,136	...	64,302	25	...	5,608	...	...	1,769	6,302
17	331,767	12,694	104,175	63,598	...	64,845	80	...	5,922	...	...	1,871	4,677
22	338,784	12,815	103,984	64,230	...	64,558	226	...	...	6,389	...	1,864	3,463
27	342,076	14,182	102,105	63,826	...	63,717	256	...	...	7,151	...	1,866	2,924
29	345,108	15,802	101,496	63,693	23	63,726	252	...	...	7,319	...	1,866	2,782
30	347,056	16,791	101,415	63,653	24	63,699	251	...	...	7,396	...	1,868	2,755
令和元年度	348,451	18,217	101,190	63,654	38	63,744	257	...	...	7,451	...	1,885	2,716
2	351,247	19,959	100,822	63,541	58	63,694	253	...	...	7,469	...	1,909	2,647
3	354,184	21,940	100,859	63,440	57	63,772	268	...	...	7,658	...	1,906	2,545
4	353,561	21,861	100,631	63,311	57	63,559	268	...	...	7,684	...	1,906	2,545
5	355,069	21,614	100,339	63,210	58	63,454	269	...	...	7,738	...	1,914	2,466
国立	27,670	48	439	424	51	148	50	...	...	203	...	1,731	...
公立	219,174	3,294	98,193	59,537	...	43,152	...	...	...	7,483	...	122	143
私立	108,224	18,273	1,707	3,250	6	20,154	219	...	...	52	...	61	2,323

- (注) 1 借用分を含み、仮設校舎及び教職員住宅等は含まない(ただし、昭和30年は仮設校舎及び教職員住宅を含む。)  
 2 「高等教育」は、大学、短期大学及び高等専門学校の合計である。  
 3 公立の中等教育学校については、前期課程を「中学校」へ、後期課程を「高等学校」へそれぞれ計上している。  
 4 平成23年度については東北3県(宮城、岩手、福島)は含まない。  
 5 幼保連携型認定こども園については、「幼稚園」に含めて計上している。  
 6 公立の義務教育学校については、1~6学年を「小学校」へ、7~9学年を「中学校」へそれぞれ計上している。  
 7 小数点以下の数値を四捨五入しているため、合計が一致しない場合がある。

(資料) 文部科学省「学校基本統計」(ただし、昭和50年以降については、国立は「国立大学法人等施設実態報告」、公立の幼・小・中・高・特別支援学校(平成18年度以前は盲・聾・養護学校)は、「公立学校施設実態調査報告」による。)

## 11 文教費

### (1) 文教費総額と国内総生産・国民所得・総行政費との関係

区分	文教費総額 実額(億円)	国内総生産 実額(億円)	国内総生産に対する文 教費総額の比率(%)	国民所得 実額(億円)	国民所得 に対する文教 費総額の比率(%)	総行政費 実額(億円)	総行政費に占める文 教費総額の比率(%)	区分
平成28年度	230,916	5,448,299	4.24	3,922,939	5.89	1,637,895	14.10	2016年度
29	233,103	5,557,125	4.19	4,006,215	5.82	1,647,461	14.15	2017年度
30	233,447	5,565,705	4.19	4,030,991	5.79	1,662,922	14.04	2018年度
令和元	240,743	5,568,363	4.32	4,020,267	5.99	1,694,130	14.21	2019年度
2	250,709	5,355,099	4.68	3,756,954	6.67	2,196,824	11.41	2020年度
3	248,977	5,505,304	4.52	3,959,324	6.29	2,172,222	11.46	2021年度

- (注) 1 文教費総額とは、学校教育、社会教育(体育・文化関係、文化財保護を含む。)及び教育行政のために国及び地方公共団体が支出した総額(文部科学省所管の一般会計歳出決算額を含む。)の純計である。  
 2 総行政費とは、国及び地方公共団体の歳出総額の純計である。

(資料) 文部科学省「学校基本統計」、「地方教育費調査」、財務省「決算」、内閣府経済社会総合研究所「2021年度(令和3年度)国民経済計算年次推計(2015年基準・2008SNA)」、総務省「地方財政の状況」、日本私立学校振興・共済事業団「今日の私学財政」より別途算出等

### (2) 教育分野別に見た文教費総額

(単位: 百万円)

区分	文教費総額	学校教育費										社会教育費	教育行政費	
		計	幼稚園	幼保連携型 認定こども園	小学校	中学校	義務教育学校	特別支援学校	高等学校	中等教育学校	大学・短期大学・ 高等専門学校			専修・各種
平成28年度	23,091,646	18,870,517	539,213	294,492	5,980,831	3,525,316	27,049	1,007,765	3,199,907	26,205	4,196,584	73,153	1,604,515	2,616,614
29	23,310,344	19,090,841	550,999	394,555	6,015,761	3,516,869	44,032	1,013,922	3,197,856	24,866	4,261,521	70,459	1,579,722	2,639,781
30	23,344,665	19,057,239	544,120	467,723	5,965,603	3,452,955	51,660	1,035,273	3,157,627	27,630	4,281,012	73,636	1,526,677	2,760,749
令和元	24,074,319	19,711,329	564,139	593,697	6,228,444	3,541,028	62,637	1,064,993	3,140,359	25,740	4,418,683	71,609	1,559,056	2,803,934
2	25,070,866	19,844,293	366,879	191,602	6,457,031	3,621,702	89,993	1,080,317	3,146,653	27,189	4,769,086	93,840	1,513,978	3,712,596
3	24,897,663	19,543,179	352,648	199,603	6,051,958	3,475,851	102,706	1,073,999	3,158,246	29,069	5,001,253	97,846	1,507,300	3,847,184

- (注) 1 「高等教育」には、旧国立学校特別会計に含まれていた大学共同利用機関法人及び大学入試センター等の独立行政法人の経費が含まれている。

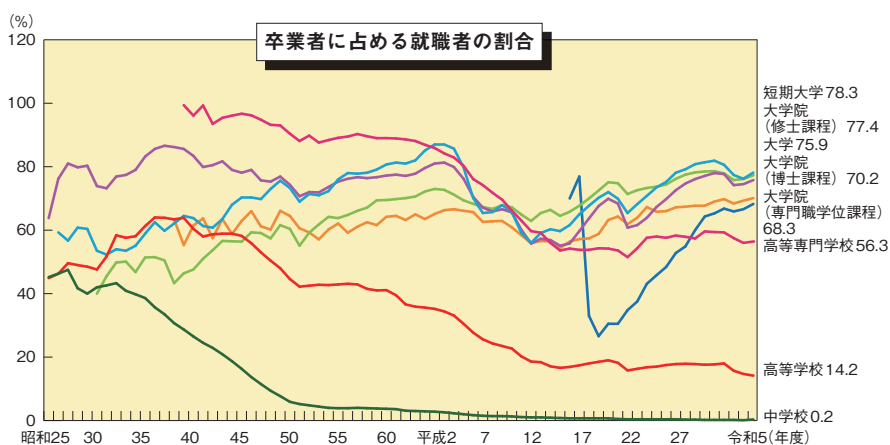
2 実額において四捨五入しているため、計と内訳の合計は一致しない場合がある。

(資料) 文部科学省「学校基本統計」、「地方教育費調査」、財務省「決算」、日本私立学校振興・共済事業団「今日の私学財政」より別途算出等



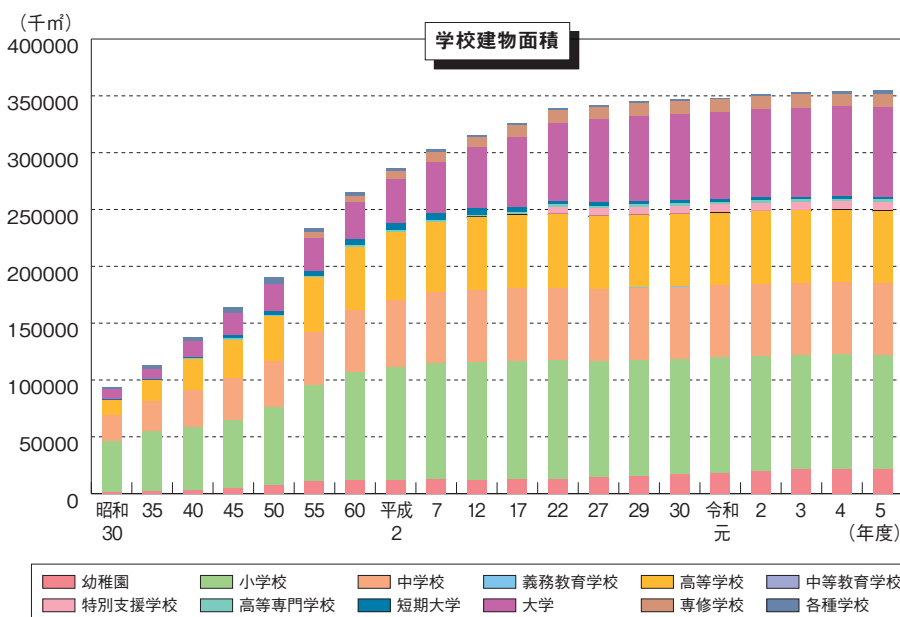
(単位：%) (%)

大学院						区 分
博士課程			専門職学位課程			
計	男	女	計	男	女	
...	...	...	...	...	...	1950年度
...	...	...	...	...	...	60
62.9	63.6	51.7	...	...	...	70
62.1	63.9	40.0	...	...	...	80
65.1	67.4	48.4	...	...	...	90
55.9	58.6	45.2	...	...	...	2000
57.2	59.9	49.8	76.9	80.0	67.5	05
61.9	65.4	53.2	34.8	36.1	31.2	10
67.4	71.3	58.8	54.9	55.3	53.8	16
67.7	71.6	58.9	60.0	61.1	57.2	17
67.7	71.8	58.3	64.3	66.3	60.2	18
69.0	72.6	61.2	65.3	66.5	63.0	19
69.8	73.1	62.3	66.8	68.2	64.2	20
68.4	72.2	60.2	65.9	67.6	62.7	21
69.3	73.0	61.1	66.6	68.4	63.2	22
70.2	73.7	63.0	68.3	69.7	65.8	23

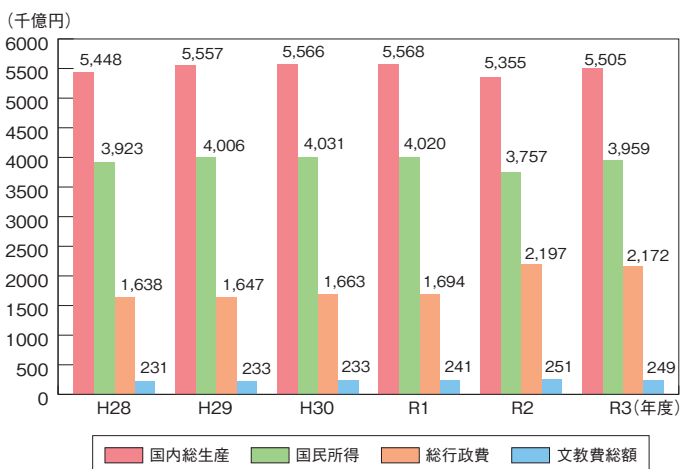


(単位：千㎡) (千㎡)

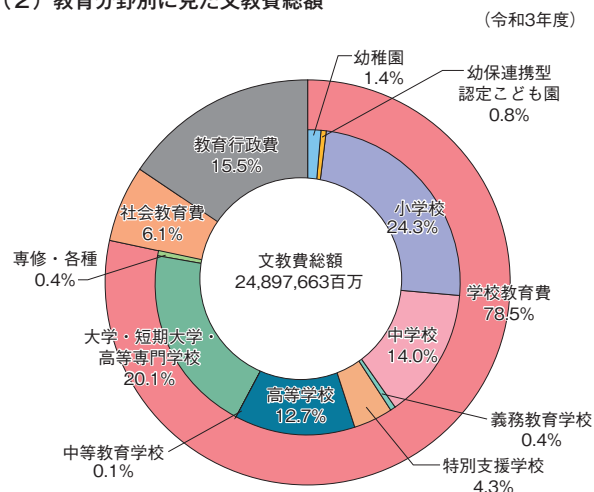
大学	専修学校	各種学校	区 分
8,446	...	2,062	1955年度
9,645	...	2,998	60
13,237	...	3,890	65
19,230	...	5,207	70
23,705	...	6,037	75
28,977	5,266	3,612	80
33,426	4,879	3,211	85
38,728	7,009	2,922	90
44,678	8,331	3,349	95
52,909	9,083	2,423	2000
61,319	10,560	2,026	05
67,819	11,621	1,815	10
73,342	10,954	1,754	15
74,869	11,528	1,753	17
75,792	11,644	1,767	18
76,017	11,577	1,705	19
77,563	11,528	1,803	20
78,588	11,339	1,812	21
78,588	11,339	1,812	22
79,133	11,284	3,589	23
24,576	0	...	国立
6,161	1,084	5	公立
48,397	10,200	3,584	私立



(1) 文教費総額と国内総生産・国民所得・総行政費との関係

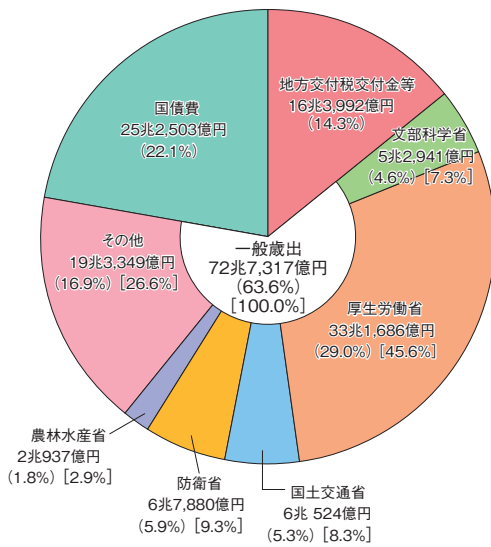


(2) 教育分野別に見た文教費総額



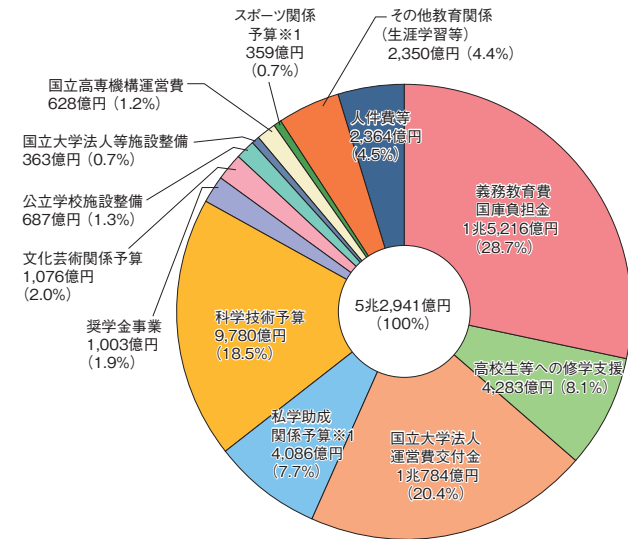
## 12 予算

### (1) 国の予算



(注) 1. ( ) は、国の予算全体に対する割合。  
2. [ ] は、一般歳出に対する割合。

### (2) 文部科学省予算の構成



(注) 1. 私学助成関係予算、スポーツ関係予算については重複計上がある。

(単位：億円)

年度	国の予算						文部科学省予算			国の予算に占める 文部科学省予算の割合		
	一般会計		左のうち一般歳出		一般歳出 / 一般会計	%	予算額		%	文部科学省 / 国の一般会計		%
	予算額	増加率	予算額	増加率			増加率	増加率				
平成14年度	812,300	△1.7	475,472	△2.3	58.5	65,798	0.02	8.1	13.8			
15	817,891	0.7	475,922	0.1	58.2	63,220	△3.9	7.7	13.3			
16	821,109	0.4	478,320	0.1	58.0	60,599	△4.1	7.4	12.7			
17	821,829	0.1	472,829	△0.7	57.5	57,333	△5.4	7.0	12.1			
18	796,860	△3.0	463,660	△1.9	58.2	51,324	△10.5	6.4	11.1			
19	829,088	4.0	469,784	1.3	56.7	52,705	2.7	6.4	11.2			
20	830,613	0.2	472,845	0.7	56.9	52,739	0.1	6.3	11.2			
21	885,480	6.6	517,310	9.4	58.4	52,817	0.1	6.0	10.2			
22	922,992	4.2	534,542	3.3	57.9	55,926	5.9	6.1	10.5			
23	924,116	0.1	540,780	1.2	58.5	55,428	△0.9	6.0	10.2			
24	903,339	△2.2	517,957	△4.2	57.3	54,128	△2.3	6.0	10.5			
25	926,115	2.5	539,774	4.2	58.3	53,558	△1.1	5.8	9.9			
26	958,823	3.5	564,697	4.6	58.9	53,627	0.1	5.6	9.5			
27	963,420	0.5	573,555	1.6	59.5	53,378	△0.3	5.5	9.3			
28	967,218	0.4	578,286	0.8	59.8	53,216	△0.2	5.5	9.2			
29	974,547	0.8	583,591	0.9	59.9	53,097	△0.2	5.4	9.1			
30	977,128	0.3	588,958	0.9	60.3	53,093	0.1	5.4	9.0			
令和元年度	994,291	1.8	599,359	1.8	60.3	53,062	0.1	5.3	8.9			
2	1,008,791	1.5	617,184	3.0	61.2	53,060	△0.0	5.3	8.6			
3	1,066,097	5.7	669,020	8.4	62.8	52,980	△0.2	5.0	7.9			
4	1,075,964	0.9	673,746	0.7	62.6	52,818	△0.3	4.9	7.8			
5	1,143,812	6.3	727,317	8.0	63.6	52,941	0.2	4.6	7.3			

(注) 1 平成16年度一般会計予算額には、「NTT無利子貸付償還時補助金等(235億円)」を含む。  
2 平成17年度文部科学省予算額には、「NTT無利子貸付償還時補助金等(1,321億円)」を含む。  
3 増加率は、前年度予算額(平成27年度以降の文部科学省予算については、子ども・子育て支援新制度移行分を除いた額)に対する増加率である。  
4 令和元年度、令和2年度予算には、臨時・特別の措置の金額を含まない。  
5 令和元年度予算額の「臨時・特別の措置」は、国の一般会計予算額：2兆280億円、文部科学省予算額：2,084億円。  
6 令和2年度予算額の「臨時・特別の措置」は、国の一般会計予算額：1兆7,788億円、文部科学省予算額：1,092億円。  
7 国の一般歳出は、国の一般会計予算から国債費、地方交付税交付金等を除いたいわゆる政策的経費である。

## 13 組織別研究機関数・研究者数

区分	合計		企業		非営利団体・公的機関		大学等	
	研究機関数	研究者数	研究機関数	研究者数	研究機関数	研究者数	研究機関数	研究者数
平成20年	26,908	827,291	22,370	483,728	1,040	41,071	3,498	302,492
21	21,558	838,974	17,029	492,805	1,008	40,322	3,521	305,847
22	18,572	840,293	14,003	490,494	994	40,812	3,575	308,987
24	16,248	844,430	11,677	490,920	940	39,598	3,631	313,912
25	17,276	835,701	12,673	481,425	965	39,032	3,638	315,244
26	16,250	841,554	11,670	485,318	954	38,578	3,626	317,658
27	19,676	866,920	15,073	506,134	946	39,215	3,657	321,571
28	19,970	847,093	15,375	486,198	950	38,795	3,645	322,100
29	23,352	853,704	18,739	488,828	940	38,643	3,673	326,233
30	19,350	866,950	14,721	498,732	933	38,863	3,696	329,355
令和元年度	18,512	874,821	13,842	504,746	931	38,648	3,739	331,427
2	18,554	880,954	13,868	507,473	925	38,839	3,761	334,642
3	25,244	890,548	20,527	515,469	924	38,239	3,793	336,849
4	25,666	908,330	20,231	529,053	916	38,146	3,909	341,131
5	25,348	910,393	20,495	530,587	909	37,328	3,944	342,478

(注) 1 数値は各年の3月31日現在  
2 「企業」とは、以下(1)または(2)に該当する会社を指す。  
(1) 「農業、林業」、「漁業」、「鉱業、採石業、砂利採取業」、「建設業」、「製造業」、「電気・ガス・熱供給・水道業」、「情報通信業」、「運輸業、郵便業」、「卸売業、小売業」(一部業種)、「金融業、保険業」(一部業種)、「学術研究、専門・技術サービス業」(一部業種)及び「サービス業(他に分類されないもの)」(一部業種)(以上日本標準産業分類(平成25年10月改定)による。)を主たる事業とする資本金1,000万円以上の会社(平成17年法律第86号)に規定する会社  
(2) 科学技術・イノベーション創出の活性化に関する法律(平成20年法律第63号)に規定する研究開発法人、国立大学法人(平成15年法律第112号)に規定する国立大学法人及び大学共同利用機関法人、地方独立行政法人(平成15年法律第118号)に規定する公立大学法人、学校教育法(昭和22年法律第26号)に基づく大学及び高等専門学校を設置する私立学校法(昭和24年法律第270号)に規定する学校法人及び学校教育法に基づく大学を設置する構造改革特別区域法(平成14年法律第189号)に規定する学校設置会社が出資する、当該法人における研究開発の成果又は技術に関する研究の成果の活用を促進する民間事業者等との共同研究開発等を行う会社  
3 「非営利団体・公的機関」とは、人文・社会科学、自然科学等に関する試験研究又は調査研究を行うことを目的とする国・公営の研究機関、特殊法人等、独立行政法人(大学等に含まれるものを除く。)及び営利を目的としない民間の法人である。  
4 「大学等」とは、学校教育法に基づく大学の学部(大学院の研究科を含む。)、短期大学、高等専門学校、大学附置研究所、大学附置研究施設、国立大学法人法に基づく大学共同利用機関法人及び独立行政法人国立高等専門学校機構法(平成15年法律第113号)に基づく独立行政法人国立高等専門学校機構である。  
5 ただし、平成23年調査以前の企業の研究機関数及び研究者数には、一部の特殊法人・独立行政法人の研究機関数及び研究者数がそれぞれ含まれる。平成24年調査以降については、調査票の変更により、それら一部の特殊法人・独立行政法人の研究機関数及び研究者数は、非営利団体・公的機関の研究機関数及び研究者数にそれぞれ含まれる。

(出典) 総務省「科学技術研究調査結果」

14 文教・科学技術施策年表

年月日	施策	年月日	施策
(令和5年)		(令和6年)	
4月1日	「教育職員等による児童生徒性暴力等の防止等に関する法律」一部施行（特定免許状失効者等に係るデータベースに関する規定）	1月1日	「著作権法の一部を改正する法律」（立法・行政に関する権利制限規定の見直し、海賊版被害の損害賠償額の算定方法の見直し）一部施行
4月1日	特定免許状失効者等に係るデータベース稼働開始	1月27日	「全国いじめ問題子供サミット」開催
4月1日	「博物館法の一部を改正する法律」施行	2月9日	「令和7年3月新規中学校・高等学校卒業者の就職に係る推薦及び選考開始期日等並びに文書募集開始時期等について」（通知）
4月18日	「在外教育施設における教育の振興に関する施策を総合的かつ効果的に推進するための基本的な方針」策定	3月15日	文化審議会著作権分科会法制度小委員会「AIと著作権に関する考え方について」取りまとめ
4月18日～5月26日	令和5年度全国学力・学習状況調査中学校英語「話すこと」調査を、MEXCBTを活用して実施	3月19日	優れた教師人材の確保に向けた奨学金返還支援の在り方について議論のまとめ
4月27日	教育未来創造会議「未来を創造する若者の留学促進イニシアティブ（第二次提言）」取りまとめ	3月22日	障害のある学生の修学支援に関する検討会「障害のある学生の修学支援に関する検討会報告（第三次まとめ）」取りまとめ
5月8日	「私立学校法の一部を改正する法律」公布	3月22日	「いじめ防止対策に関する関係省庁連絡会議」（第3回）開催
5月22日	スーパーコンピュータ「富岳」がHPCG、Graph500で7期連続の世界第1位を獲得	3月26日	「博士人材活躍プラン～博士をとろう～」取りまとめ
5月26日	「著作権法の一部を改正する法律」公布	3月26日	「学校における安全点検要領」策定
6月1日	「著作権法の一部を改正する法律」（図書館関係の権利制限規定の見直し）一部施行	3月26日	「学校事故対応に関する指針」改訂
6月2日	「日本語教育の適正かつ確実な実施を図るための日本語教育機関の認定等に関する法律」公布	3月29日	「教育データ活用の実現に向けた実効的な方策について（議論のまとめ）」公表
6月2日	「こどもの自殺対策緊急強化プラン」の策定	3月29日	文部科学省教育データ標準4.0 公表
6月7日	「高等学校等における海外留学に関する危機管理ガイドライン」策定	3月29日	教育データの利活用に係る留意事項（第2版）公表
6月15日	「専門職大学院設置基準の一部を改正する省令」公布	4月1日	「活動火山対策特別措置法の一部を改正する法律」施行
6月22日	「文化芸術教育の充実・改善に向けた検討会議」の設置	4月1日	文部科学省に特別の機関として火山調査研究推進本部が設置
7月5日	「第二期スポーツ未来開拓会議中間報告」公表	4月1日	「日本語教育の適正かつ確実な実施を図るための日本語教育機関の認定等に関する法律」施行
7月29日～8月4日	第47回全国高等学校総合文化祭 2023かごしま総文（鹿児島県）	4月1日	「独立行政法人日本学生支援機構法施行令及び大学等における修学の支援に関する法律施行令の一部を改正する政令」等を施行し、こども未来戦略に基づく令和6年度からの奨学金制度の改正を実施
8月26日～8月27日	第34回全国高等学校総合文化祭優秀校東京公演（東京都）	4月4日	教員勤務実態調査（令和4年度）確定値を公表
8月29日	「せかい×まなびのプラン」の策定	5月13日	中央教育審議会初等中等教育分科会質の高い教師の確保特別部会において「『令和の日本型学校教育』を担う質の高い教師の確保のための環境整備に関する総合的な方策について（審議のまとめ）」を取りまとめ
9月11日	「いじめ防止対策に関する関係省庁連絡会議」（第1回）開催	5月14日	「環境保全活動、環境保全の意欲の増進及び環境教育並びに協働取組の推進に関する基本的な方針」変更
9月25日	中央教育審議会「急速な少子化が進行する中での将来社会を見据えた高等教育の在り方について」（諮問）	6月14日	「学校教育法の一部を改正する法律」公布（令和8年度施行）
9月27日	「教育職員免許法施行規則の一部を改正する省令」公布		
10月1日～11月30日	第78回 文化庁芸術祭		
10月14日～11月26日	第38回国民文化祭・いしかわ百万石文化祭2023（石川県）		
10月16日	「いじめ防止対策に関する関係省庁連絡会議」（第2回）開催		
10月17日	「不登校・いじめ緊急対策パッケージ」の策定		
11月15日	スーパーコンピュータ「富岳」がHPCG、Graph500で8期連続の世界第1位を獲得		
11月30日	「ハンセン病問題に関する教育の更なる推進について」（通知）		
12月16日～17日	全国高校生伝統文化フェスティバル開催（共催：京都府・京都府高等学校文化連盟）		
12月22日	中央教育審議会大学分科会「人文科学・社会科学系における大学院教育の振興方策について（審議まとめ）」取りまとめ		
12月27日	令和5年度教育委員会における学校の働き方改革のための取組状況調査の結果を公表		

15 統計調査一覧

(文部科学省等で実施する統計調査)

調査名 (担当課)	目的及び主な調査事項 (□は目的、■は主な事項)
学校基本調査 〔総合教育政策局参事官(調査企画担当)〕	□幼稚園、小学校、中学校、義務教育学校、高等学校、中等教育学校、特別支援学校、大学、短期大学、高等専門学校、専修学校、各種学校及び幼保連携型認定こども園の全国すべての学校を対象とし、学校教育行政に必要な学校に関する基本的事項を明らかにする。 ■①在学者数、教員数、職員数、学校数、学部数、学科数、学級数②不就学学齢児童生徒数③土地・建物の面積④学校経費⑤入学・卒業後の状況等
学校保健統計調査 〔総合教育政策局参事官(調査企画担当)〕	□幼児、児童及び生徒の発育や健康状態等を明らかにする。 ■幼児等の発育状態(身長、体重)、健康状態(栄養状態、視力、聴力、目・耳鼻咽喉・歯・口腔等の疾病及び異常の有無)
学校教員統計調査 〔総合教育政策局参事官(調査企画担当)〕	□学校の教員構成並びに教員の個人属性、職務態様及び異動状況等を明らかにする。 ■①学校の種別等ごとの性別、年齢別、職名別教員数②教員個人の性別、年齢、職名、勤務年数、教員免許状の種類、週担当授業時数、給料月額等③教員個人の採用・転職・離職の別、採用・転入前の職業等又は離職の理由
社会教育調査 〔総合教育政策局参事官(調査企画担当)〕	□社会教育行政に必要な社会教育に関する基本的事項を明らかにする。 ■社会教育行政の実施状況、公民館、図書館、博物館、青少年教育施設、女性教育施設、体育施設、劇場、音楽堂等及び生涯学習センターにおける施設及び活動の状況
地方教育費調査 〔総合教育政策局参事官(調査企画担当)〕	□学校教育、社会教育、生涯学習関連及び教育行政のために地方公共団体から支出された経費並びに授業料等の収入の実態及び地方教育行政機関の組織等の実態を明らかにして、国・地方を通じた教育諸施策を検討・立案するための基礎資料を得る。 ■①支出項目別・財源別学校教育費、社会教育費、教育行政費及び知事部局における生涯学習関連費②教育施設別・科目別収入額③教育委員会の類型、教育委員・教育長の属性、教育委員会事務局の本務職員数
子供の学習費調査 〔総合教育政策局参事官(調査企画担当)〕	□保護者が、子供の学校教育及び学校外活動のために支出した経費並びに世帯の年間収入、保護者・兄弟姉妹の状況等の実態をとらえ、教育に関する国の諸施策を検討・立案するための基礎資料を得る。 ■保護者が支出した学校教育費、学校給食費、学校外活動費並びに世帯の年間収入等
21世紀出生児縦断調査(平成13年出生児) 〔総合教育政策局参事官(調査企画担当)〕	□21世紀の初年に出生した子供の実態及び経年変化の状況を継続的に観察することにより、子供や若者を取り巻く環境が、その後の進路選択等に与える影響を明らかにし、教育及び就業に関する国の諸施策の企画立案、実施等のための基礎資料を得る。 ■同居者、学校生活のようす、起床時間・就寝時間、1か月の子育て費用、父母の就業状況、就業意識等
日本語教育実態調査 〔総合教育政策局日本語教育課〕	□我が国における在留外国人に対する今後の日本語教育施策を推進するに当たっての基礎資料を得るため、日本語教育機関・施設等における日本語教育の実態等を把握する。 ■日本語教育に関連する事業の有無、主催する日本語教育等の開設コース、箇所数等、日本語教師等の数、日本語学習者数、日本語教師等養成・研修、地域日本語教育コーディネーター数等
児童生徒の問題行動・不登校等生徒指導上の諸課題に関する調査 〔初等中等教育局児童生徒課〕	□児童生徒の問題行動等について、全国の実態を調査・分析することにより、教育現場における生徒指導上の取組のより一層の充実に資する。 ■国公立小・中・高等学校等における問題行動・不登校等(暴力行為・いじめ・自殺・不登校・中途退学及び教育相談)の状況
高等学校卒業(予定)者の就職(内定)状況に関する調査 〔初等中等教育局児童生徒課〕	□高等学校卒業予定者の就職内定状況を調査することにより、高等学校における進路指導の状況を把握するとともに、適切な進路指導を推進するための基礎資料を得る。 ■高等学校卒業(予定)者数(学科別)、就職希望者数(学科別、県内・県外別)、就職(内定)者数(学科別、県内・県外別)
学校における教育の情報化の実態等に関する調査 〔初等中等教育局学校情報基盤・教材課〕	□学校教育及び教育行政のために地方公共団体において整備されたICT機器のほか、学校のインターネット接続環境、教員のICT活用指導力の実態等の状況を明らかにし、国・地方を通じた教育諸施策を検討・立案するための基礎資料を得る。 ■インターネットへの接続状況、コンピュータ等の整備の実態、教員のICT活用指導力等の実態
学校給食実施状況等調査 〔初等中等教育局健康教育・食育課〕	□学校給食の実施状況等を明らかにし、今後の学校給食及び食に関する教育の充実のための施策の企画・立案に必要な基礎データを得る。 ■学校給食の実施状況、学校給食費の状況及び米飯給食の実施状況等
学校給食栄養報告 〔初等中等教育局健康教育・食育課〕	□学校給食における栄養内容等の実態を把握し、食事内容の充実を図る。 ■学校給食における栄養素等摂取状況、使用食品の分類別摂取状況等
大学・短期大学・高等専門学校におけるインターンシップ実施状況等調査 〔高等教育局学生支援課〕	□大学等におけるインターンシップの実施に関する各種データを収集し、インターンシップのより一層の推進・普及に関する施策の企画、立案等を行うための基礎資料を得る。 ■前年度に実施したインターンシップの実施状況(単位認定状況、学校数・割合、学生数・参加率等)
大学・短期大学・高等専門学校及び専修学校卒業予定者の就職内定状況等調査 〔高等教育局学生支援課〕	□大学、短期大学、高等専門学校及び専修学校卒業予定の学生・生徒について、就職内定状況等を把握し、就職問題に適切に対処するための参考資料を得る。 ■調査対象者の性別、進路希望(就職希望又は非就職希望の別)、就職希望者の学校における専攻(文系又は理系の別)、就職内定者数
大学等におけるフルタイム換算データに関する調査 〔科学技術・学術政策局研究開発戦略課〕	□研究開発に投入されたマンパワーを各国間で比較し我が国の科学技術政策の立案に生かすため、国際的な基準であるフルタイム換算値の算出に必要な統計的データを取得する。 ■教員：研究活動、教育活動等の活動時間/大学院博士課程在籍者：論文作成のための研究時間等/医局員・研究員等：論文作成のための研究時間等

調査名 (担当課)	目的及び主な調査事項 (□は目的、■は主な事項)
ポストドクター等の雇用・進路に関する調査 〔科学技術・学術政策局人材政策課〕	<p>□我が国の大学・公的研究機関において研究に従事しているポストドクター等の雇用及び進路状況を把握することにより、若手研究者を取り巻く課題を分析し、今後の研究人材の育成や支援に関する施策の検討に資する基礎資料を得る。</p> <p>■ポストドクター等の基本情報（性別、国籍・地域、生年、博士課程修了年度、博士号の有無）、採用前の状況（職業等、所属、所在）、研究状況（分野、在籍研究室の企業との共同・受託研究の実績）、雇用状況（主な雇用財源、機関負担の社会保険加入状況、所属開始年、任期の長さ、契約可能な最長期間）、転出・異動後の状況（職業等、所属、所在、任期）等</p>
学術情報基盤実態調査 〔研究振興局参事官（情報担当）〕	<p>□国公立大学の学術情報基盤（大学図書館、コンピュータ及びネットワーク等）についての現状を明らかにし、その改善の基礎資料とする。</p> <p>■大学図書館職員数、施設の状況、蔵書数、図書・雑誌受入数、コンピュータやネットワークの管理組織・運営体制、学内LANの整備状況等</p>
民間企業の研究活動に関する調査 〔科学技術・学術政策研究所〕	<p>□民間企業の研究活動の動向を把握、分析することにより、科学技術イノベーション政策の立案、推進に資する基礎資料を得る。</p> <p>■①研究開発活動に関する基礎情報②研究開発活動に関わる戦略・組織・管理の実態把握③科学技術に関する施策・制度の利用状況</p>
全国イノベーション調査 〔科学技術・学術政策研究所〕	<p>□企業におけるイノベーション活動の実態や動向を調査し、科学技術・イノベーション政策の企画、立案、推進及び評価に必要な基礎資料を得る。</p> <p>■イノベーションの実現状況、イノベーション活動の実行状況、市場の状況、戦略と知識流動、デジタルイノベーションの利用状況、環境上の便益のあるイノベーションの実現状況</p>
体力・運動能力調査 〔スポーツ庁健康スポーツ課〕	<p>□国民の体力・運動能力の現状を明らかにするとともに、体育・スポーツの指導と行政上の基礎資料を得る。</p> <p>■握力、上体起こし、長座体前屈、反復横とび、20mシャトルラン（往復持久走）、50m走、立ち幅とび、ソフト（ハンド）ボール投げ等</p>
体育・スポーツ施設現況調査 〔スポーツ庁参事官（地域振興担当）〕	<p>□我が国における体育・スポーツ施設の設置状況や学校体育施設の開放状況等の実態を調査し、今後の体育・スポーツ施設の整備計画策定等、スポーツ振興施策の企画、立案に必要な基礎資料を得る。</p> <p>■学校体育・スポーツ施設、大学（短期大学）・高等専門学校体育・スポーツ施設、公共スポーツ施設（社会体育施設、社会教育施設に附帯するスポーツ施設）、民間スポーツ施設の調査種別、箇所数、規模等及び学校体育施設の開放状況</p>
宗教統計調査 〔文化庁宗務課〕	<p>□宗教法人数等について調査し、宗務行政上の基礎資料を得る。</p> <p>■宗教団体数、宗教法人数、教師数及び信者数</p>

