



令和6年1月11日訂正

大学等卒業生及び高校卒業生の就職状況調査

~大学生の就職率は97.3%~

~高校生の就職率は98.0%~

文部科学省では、令和5年3月大学等卒業生及び高等学校卒業生の就職状況を調査し、このほど状況を取りまとめましたので、公表いたします。なお、大学等（大学、短期大学、高等専門学校及び専修学校）の調査は厚生労働省と共同で行いました。

取りまとめの結果、大学生の就職率は97.3%（前年同期比1.5ポイント上昇）、高校生の就職率は98.0%（前年同期比0.1ポイント上昇）となりました。

文部科学省は、厚生労働省及び経済産業省と連携し、大学等及び高校の就職相談員等と新卒応援ハローワークの就職支援ナビゲーター※との連携やキャリア教育の推進などの取組を通じた就職支援を行ってきたところです。

未就職のまま卒業した方等に対しては、引き続き、大学等及び高校と新卒応援ハローワークが連携し、継続した支援がなされるよう、努めてまいります。

※新卒者等の就職支援を専門とする職業相談員（キャリアコンサルタント等の資格保持者や企業の人事労務管理経験者等）

【就職率の概要】

（大学等）

●大学（学部）は97.3%（前年同期比1.5ポイント上昇）

●短期大学は98.1%（同0.3ポイント上昇）

●大学等（大学、短期大学、高等専門学校）全体では97.5%（同1.4ポイント上昇）、大学等に専修学校（専門課程）を含めると97.3%（同1.3ポイント上昇）。

（高校）

●高校は98.0%（前年同期比0.1ポイント上昇）。

（同時発表：厚生労働省）

<大学等調査担当>

文部科学省

高等教育局学生支援課

課長 藤吉 尚之

課長補佐(併)就職指導専門官 山本 栄

就職指導係長 大西 由里子

電話：03-5253-4111 (代表) (内線 3354)

03-6734-2519 (直通)

総合教育政策局生涯学習推進課専修学校教育振興室

室長 中安 史明

室長補佐 船木 茂人

専修学校第一係長 木俣 佳鷹

電話：03-5253-4111 (代表) (内線 2939)

03-6734-2939 (直通)

厚生労働省

人材開発統括官付若年者・キャリア形成支援担当参事官室

参事官 谷口 正範

室長補佐 越橋 健太郎

電話：03-5253-1111 (代表) (内線 5333)

03-3597-0331 (直通)

<高等学校調査担当>

文部科学省

初等中等教育局児童生徒課

課長 伊藤 史恵

課長補佐 樋口 祐介

キャリア教育推進係 鳥山 順

電話：03-5253-4111 (代表) (内線 4728)

03-6734-4728 (直通)

令和4年度大学等卒業者の就職状況調査（令和5年4月1日現在）

1. 調査内容

1) 調査経緯・目的

大学、短期大学、高等専門学校及び専修学校卒業者の就職の状況等について実態を把握し、就職問題に適切に対処するための参考資料を得るため、平成8年度より調査を実施。

2) 調査依頼先 設置者・地域の別等を考慮し、文部科学省・厚生労働省において抽出。

国立大学	21校	} 合計 112校
公立大学	3校	
私立大学	38校	
短期大学	20校	
高等専門学校	10校	
専修学校（専門課程）	20校	

3) 調査対象人員 6,250人

大学、短期大学、高等専門学校（※）	計 5,690人
専修学校（専門課程）	560人

（※）母集団の男女構成比から短期大学は女子学生のみ、高等専門学校は男子学生のみを抽出

4) 調査方法・内容

各大学等において、所定の調査対象学生を抽出した後、電話・面接等の方法により、性別、就職希望の有無、内定状況等につき調査を実施する。

5) 調査時期及び

発表時期	調査時期	発表時期
令和4年	10月1日	11月18日
	12月1日	1月20日
令和5年	2月1日	3月17日
	4月1日	5月26日

2. 調査結果の主な概要

【全体の概要】

- 大学の就職率は、97.3%（前年同期比1.5ポイント上昇）。このうち国公立大学の就職率は97.4%（同1.3ポイント上昇）、私立大学は97.2%（同1.6ポイント上昇）。
- 短期大学の就職率は、98.1%（前年同期比0.3ポイント上昇）。
- 高等専門学校及び専修学校（専門課程）の就職率は、それぞれ99.2%（前年同期比0.1ポイント上昇）、95.7%（同1.0ポイント上昇）。
- 大学等（大学、短期大学、高等専門学校）を合わせた就職率は、97.5%（前年同期比1.4ポイント上昇）。専修学校（専門課程）を含めると97.3%（同1.3ポイント上昇）。
- 本調査における卒業生全体（※）に占める就職者の割合（大学のみ）「73.0%」
（※）卒業生全体には就職希望者の他、「通学希望者」、「自営業」、「家事手伝い」等を含む。

【男女別の概要】

- 男女別では、男子大学生の就職率は、97.3%（前年同期比2.7ポイント上昇）、女子は97.3%（同0.2ポイント上昇）。また、国公立大学では、男子：97.4%、女子：97.4%、私立大学では、男子：97.2%、女子：97.2%となっている。

【文系・理系別の概要】※大学のみ

- 文系・理系別では、文系の就職率は、97.1%（前年同期比1.7ポイント上昇）、理系の就職率は、98.1%（同0.7ポイント上昇）となっている。

【地域別の概要】※大学のみ

- 地域別では、中国・四国地区の就職率が最も高く、98.6%（前年同期比6.4ポイント上昇）となっている。

令和4年度大学・短期大学・高等専門学校及び専修学校卒業者の
就職状況調査（4月1日現在）について

令和5年4月1日現在 文部科学省・厚生労働省調査

調査校は、大学62校、短大20校、高専10校、専修学校20校の計112校である。

なお、就職率とは、就職希望者に対する現時点での就職者の割合である。

また、()内は前年度同期調査からの増減値(▲は減少)である。

[全体]

区 分	就職希望率	就職率	<参 考>
			前年度卒業学生の就職率 (R4.4.1現在)
大 学	75.1% (▲ 1.0)	97.3% (1.5)	95.8%
うち 国公立	56.0% (▲ 0.8)	97.4% (1.3)	96.1%
私 立	84.5% (▲ 1.2)	97.2% (1.6)	95.6%
短 期 大 学	81.0% (2.0)	98.1% (0.3)	97.8%
高 等 専 門 学 校	59.3% (5.3)	99.2% (0.1)	99.1%
計	74.5% (▲ 0.4)	97.5% (1.4)	96.1%
専修学校(専門課程)	87.1% (0.1)	95.7% (1.0)	94.7%
専修学校(専門課程) を含めた総計	75.6% (▲ 0.3)	97.3% (1.3)	96.0%

[男子]

区 分	就職希望率	就職率	<参 考>
			前年度卒業学生の就職率 (R4.4.1現在)
大 学	69.5% (▲ 0.9)	97.3% (2.7)	94.6%
うち 国公立	48.1% (▲ 0.7)	97.4% (2.7)	94.7%
私 立	81.0% (▲ 1.0)	97.2% (2.7)	94.5%
高 等 専 門 学 校	59.3% (5.3)	99.2% (0.1)	99.1%
計	68.2% (▲ 0.2)	97.5% (2.5)	95.0%
専修学校(専門課程)	86.8% (1.8)	95.5% (▲ 0.7)	96.2%
専修学校(専門課程) を含めた総計	69.7% (0.0)	97.3% (2.2)	95.1%

[女子]

区 分	就職希望率	就職率	<参 考>
			前年度卒業学生の就職率 (R4.4.1現在)
大 学	82.8% (▲ 1.3)	97.3% (0.2)	97.1%
うち 国公立	68.5% (▲ 0.9)	97.4% (▲ 0.2)	97.6%
私 立	89.1% (▲ 1.5)	97.2% (0.2)	97.0%
短 期 大 学	81.0% (2.0)	98.1% (0.3)	97.8%
計	82.4% (▲ 0.6)	97.4% (0.1)	97.3%
専修学校(専門課程)	87.5% (▲ 1.4)	95.9% (2.7)	93.2%
専修学校(専門課程) を含めた総計	82.9% (▲ 0.7)	97.3% (0.5)	96.8%

[大学 文理別就職率]

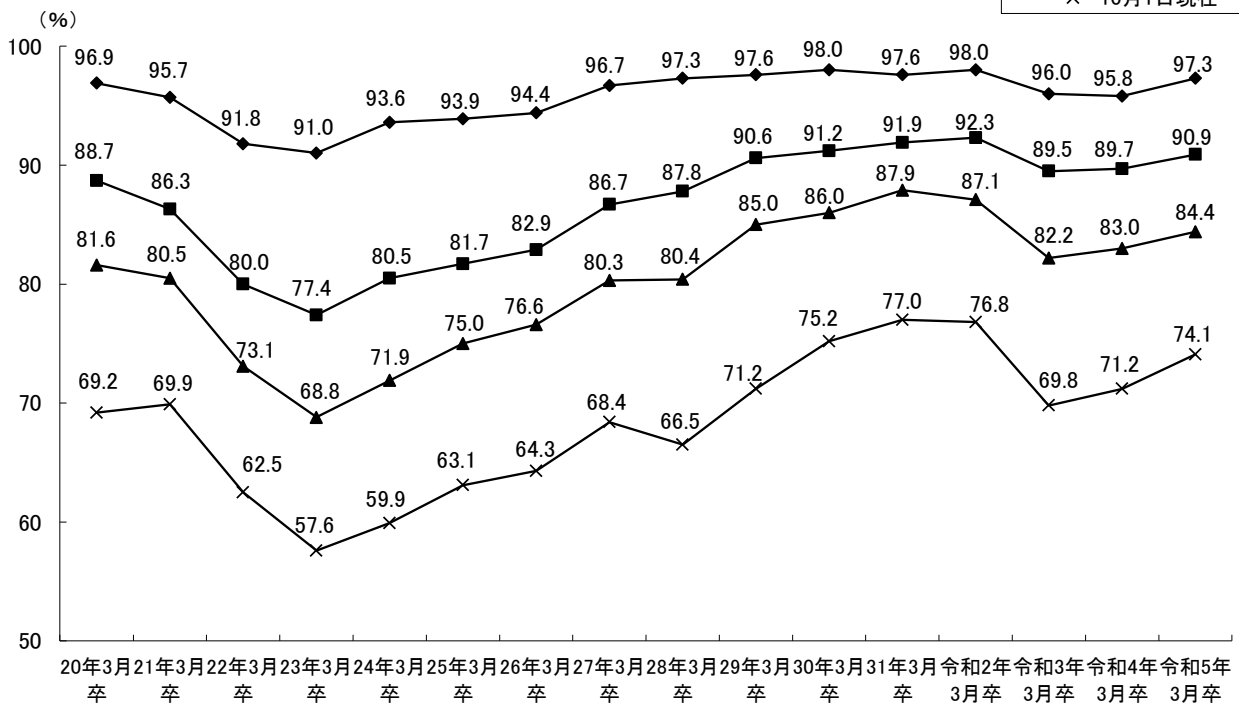
区 分		文 系	理 系
大 学 う ち	大 学	97.1% (1.7)	98.1% (0.7)
	国 公 立	97.3% (1.6)	97.5% (0.6)
	私 立	97.0% (1.7)	98.4% (0.5)

[大学 地域別就職状況]

地 域	就 職 率	地 域	就 職 率
北海道・東北地区	94.8% (1.4)	近畿地区	97.6% (1.8)
関東地区	98.4% (1.7)	中国・四国地区	98.6% (6.4)
中部地区	95.4% (▲ 1.6)	九州地区	96.2% (0.2)

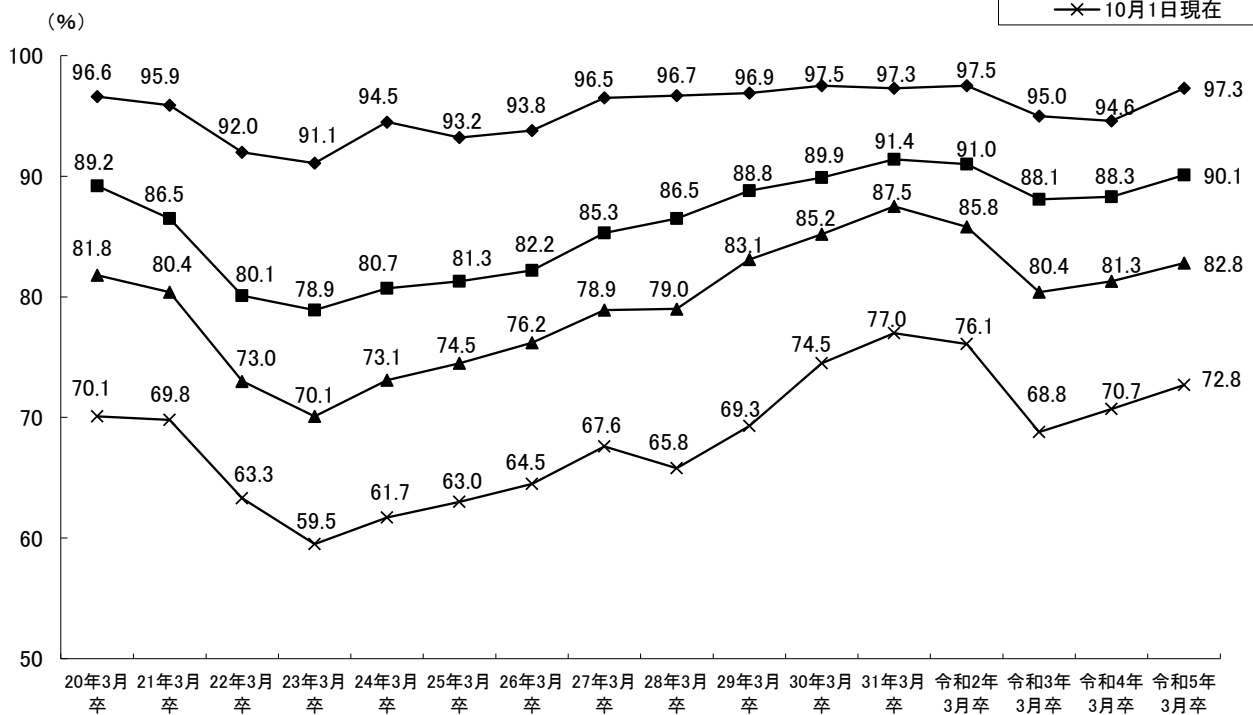
就職(内定)率の推移 (大学)

- ◆ 4月1日現在
- 2月1日現在
- ▲ 12月1日現在
- × 10月1日現在

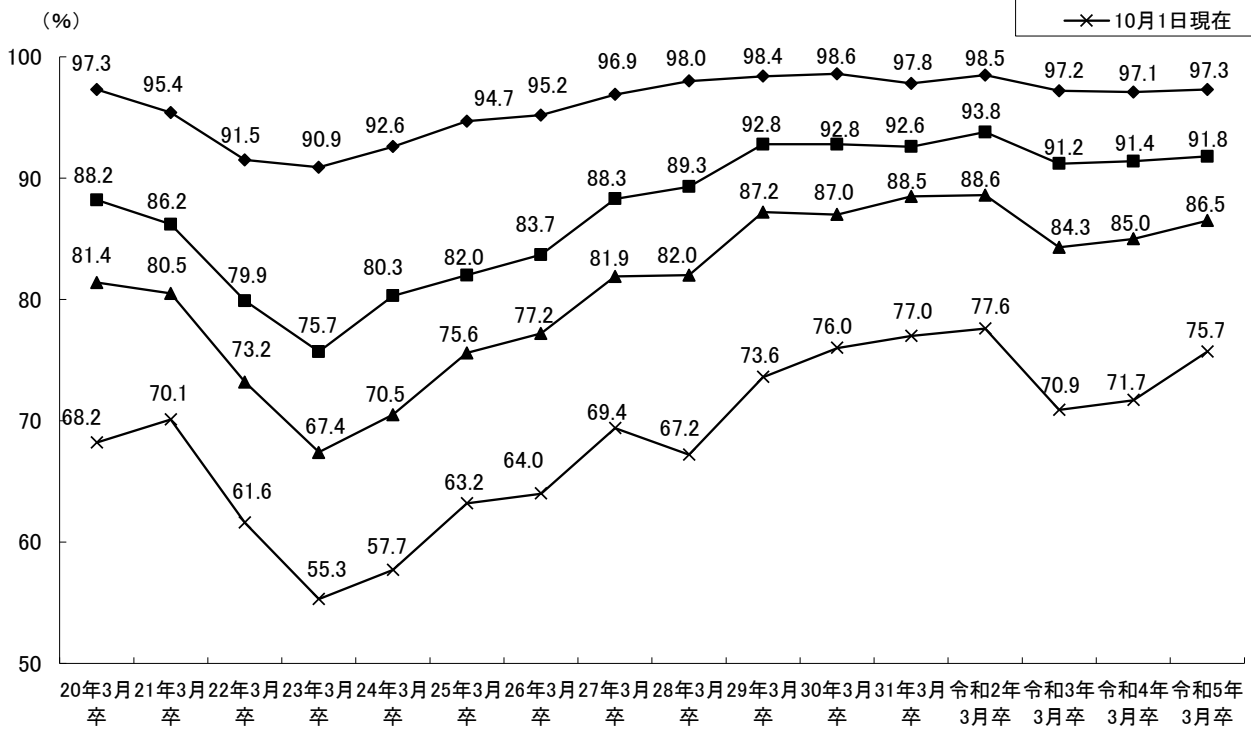


就職(内定)率の推移(大学 男子)

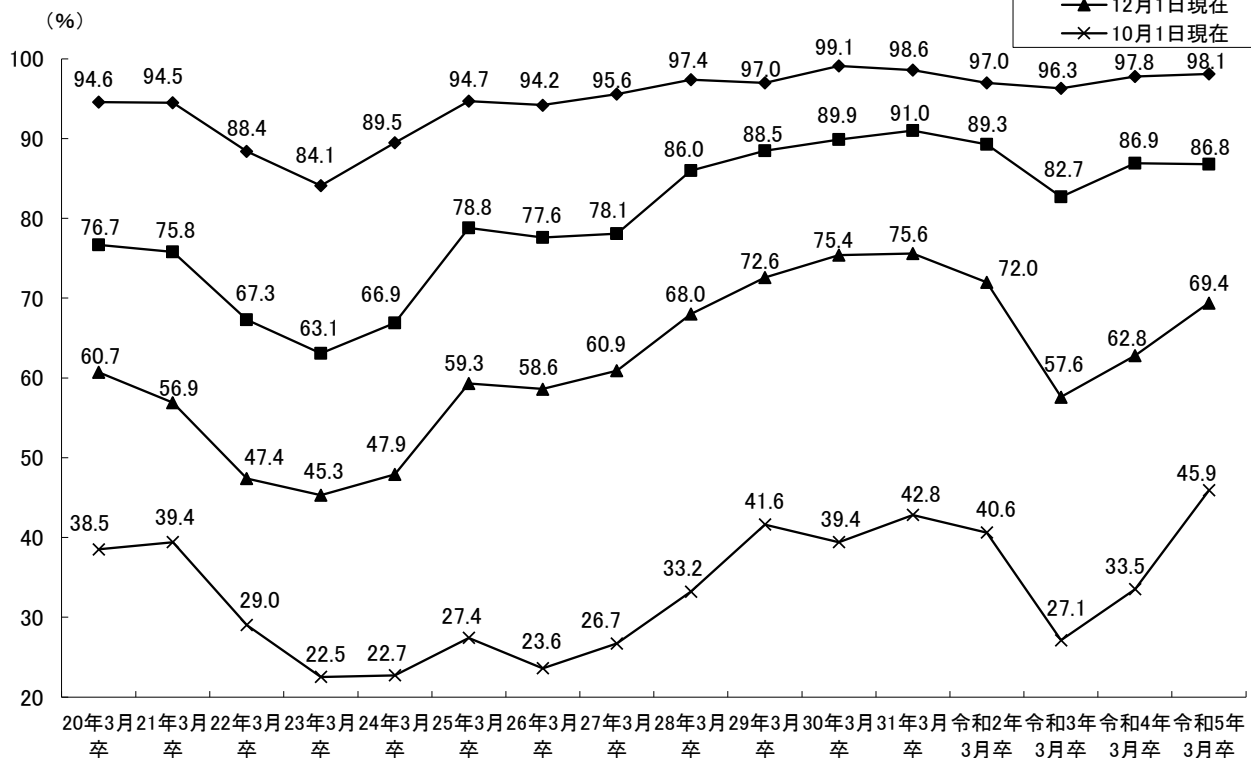
- ◆ 4月1日現在
- 2月1日現在
- ▲ 12月1日現在
- × 10月1日現在

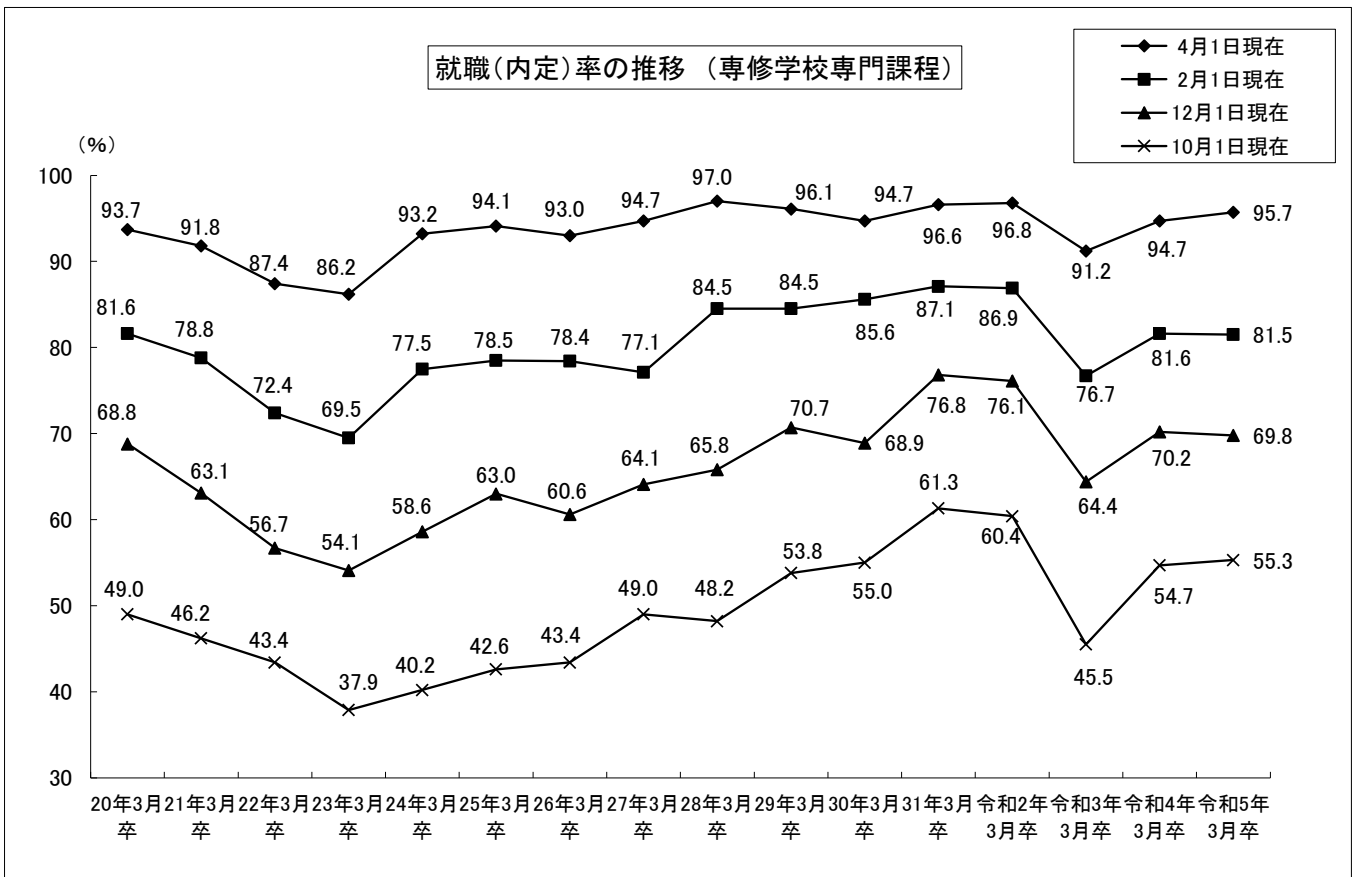
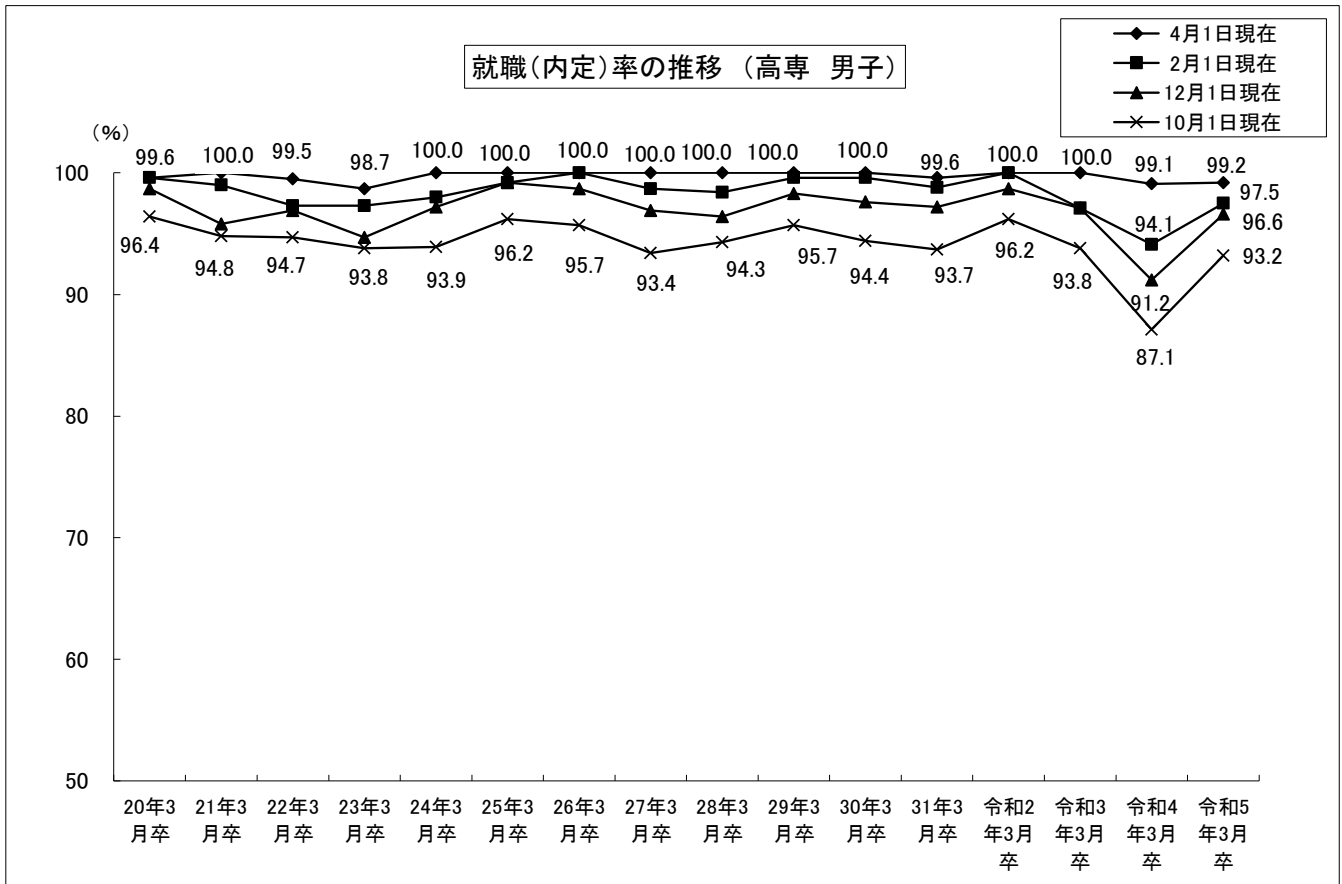


就職(内定)率の推移(大学 女子)



就職(内定)率の推移(短大 女子)





大学、短期大学及び高等専門学校卒業者の4月1日現在の就職状況調査の推移

○就職率

【全体】

区分	平成9年4月	平成10年4月	平成11年4月	平成12年4月	平成13年4月	平成14年4月	平成15年4月	平成16年4月	平成17年4月	平成18年4月	平成19年4月	平成20年4月	平成21年4月	平成22年4月	平成23年4月
大学	94.5%	93.3% (▲1.2)	92.0% (▲1.3)	91.1% (▲0.9)	91.9% (0.8)	92.1% (0.2)	92.8% (0.7)	93.1% (0.3)	93.5% (0.4)	95.3% (1.8)	96.3% (1.0)	96.9% (0.6)	95.7% (▲1.2)	91.8% (▲3.9)	91.0% (▲0.8)
うち 国公立	92.0%	90.7% (▲1.3)	92.4% (1.7)	93.6% (1.2)	93.1% (▲0.5)	92.9% (▲0.2)	94.8% (1.9)	94.3% (▲0.5)	94.0% (▲0.3)	94.4% (0.4)	96.4% (2.0)	97.5% (1.1)	96.6% (▲0.9)	94.5% (▲2.1)	93.5% (▲1.0)
私立	95.4%	94.2% (▲1.2)	91.8% (▲2.4)	90.3% (▲1.5)	91.5% (1.2)	91.8% (0.3)	92.2% (0.4)	92.7% (0.5)	93.4% (0.7)	95.5% (2.1)	96.3% (0.8)	96.7% (0.4)	95.4% (▲1.3)	90.8% (▲4.6)	90.1% (▲0.7)
短期大学	90.5%	86.6% (▲3.9)	88.4% (1.8)	84.0% (▲4.4)	86.8% (2.8)	90.2% (3.4)	89.6% (▲0.6)	89.5% (▲0.1)	89.0% (▲0.5)	90.8% (1.8)	94.3% (3.5)	94.6% (0.3)	94.5% (▲0.1)	88.4% (▲6.1)	84.1% (▲4.3)
高等専門学校	100.0%	100.0% (0.0)	100.0% (0.0)	100.0% (0.0)	100.0% (0.0)	98.3% (▲1.7)	95.7% (▲2.6)	100.0% (4.3)	98.5% (▲1.5)	96.7% (▲1.8)	98.8% (2.1)	99.6% (0.8)	100.0% (0.4)	99.5% (▲0.5)	98.7% (▲0.8)
総計	94.2%	92.8% (▲1.4)	91.8% (▲1.0)	90.5% (▲1.3)	91.5% (1.0)	92.0% (0.5)	92.5% (0.5)	92.8% (0.3)	93.1% (0.3)	94.8% (1.7)	96.3% (1.5)	96.8% (0.5)	95.8% (▲1.0)	91.9% (▲3.9)	90.7% (▲1.2)

【男子】

区分	平成9年4月	平成10年4月	平成11年4月	平成12年4月	平成13年4月	平成14年4月	平成15年4月	平成16年4月	平成17年4月	平成18年4月	平成19年4月	平成20年4月	平成21年4月	平成22年4月	平成23年4月
大学	95.6%	94.6% (▲1.0)	93.2% (▲1.4)	91.9% (▲1.3)	92.3% (0.4)	92.5% (0.2)	93.2% (0.7)	93.0% (▲0.2)	93.3% (0.3)	95.5% (2.2)	96.6% (1.1)	96.6% (0.0)	95.9% (▲0.7)	92.0% (▲3.9)	91.1% (▲0.9)
うち 国公立	93.5%	92.6% (▲0.9)	94.5% (1.9)	94.7% (0.2)	93.0% (▲1.7)	92.5% (▲0.5)	94.3% (1.8)	93.7% (▲0.6)	91.5% (▲2.2)	95.3% (3.8)	96.5% (1.2)	97.0% (0.5)	96.6% (▲0.4)	94.1% (▲2.5)	92.5% (▲1.6)
私立	96.3%	95.4% (▲0.9)	92.8% (▲2.6)	91.0% (▲1.8)	92.1% (1.1)	92.5% (0.4)	92.9% (0.4)	92.8% (▲0.1)	93.7% (0.9)	95.6% (1.9)	96.6% (1.0)	96.5% (▲0.1)	95.7% (▲0.8)	91.4% (▲4.3)	90.6% (▲0.8)
高等専門学校	100.0%	100.0% (0.0)	100.0% (0.0)	100.0% (0.0)	100.0% (0.0)	98.3% (▲1.7)	95.7% (▲2.6)	100.0% (4.3)	98.5% (▲1.5)	96.7% (▲1.8)	98.8% (2.1)	99.6% (0.8)	100.0% (0.4)	99.5% (▲0.5)	98.7% (▲0.8)
総計	95.7%	94.8% (▲0.9)	93.5% (▲1.3)	92.2% (▲1.3)	92.6% (0.4)	92.6% (0.0)	93.3% (0.7)	93.2% (▲0.1)	93.5% (0.3)	95.6% (2.1)	96.9% (1.3)	96.9% (0.0)	96.3% (▲0.6)	92.9% (▲3.4)	92.0% (▲0.9)

【女子】

区分	平成9年4月	平成10年4月	平成11年4月	平成12年4月	平成13年4月	平成14年4月	平成15年4月	平成16年4月	平成17年4月	平成18年4月	平成19年4月	平成20年4月	平成21年4月	平成22年4月	平成23年4月
大学	92.2%	90.5% (▲1.7)	89.2% (▲1.3)	89.5% (0.3)	91.2% (1.7)	91.5% (0.3)	92.2% (0.7)	93.2% (1.0)	93.8% (0.6)	95.0% (1.2)	96.0% (1.0)	97.3% (1.3)	95.4% (▲1.9)	91.5% (▲3.9)	90.9% (▲0.6)
うち 国公立	88.7%	86.6% (▲2.1)	88.2% (1.6)	91.5% (3.3)	93.4% (1.9)	93.6% (0.2)	95.4% (1.8)	95.0% (▲0.4)	96.9% (1.9)	93.5% (▲3.4)	96.4% (2.9)	98.0% (1.6)	96.5% (▲1.5)	94.9% (▲1.6)	94.6% (▲0.3)
私立	93.5%	91.9% (▲1.6)	89.6% (▲2.3)	88.8% (▲0.8)	90.5% (1.7)	90.8% (0.3)	91.2% (0.4)	92.7% (1.5)	92.9% (0.2)	95.5% (2.6)	95.9% (0.4)	97.0% (1.1)	95.1% (▲1.9)	90.2% (▲4.9)	89.6% (▲0.6)
短期大学	90.5%	86.6% (▲3.9)	88.4% (1.8)	84.0% (▲4.4)	86.8% (2.8)	90.2% (3.4)	89.6% (▲0.6)	89.5% (▲0.1)	89.0% (▲0.5)	90.8% (1.8)	94.3% (3.5)	94.6% (0.3)	94.5% (▲0.1)	88.4% (▲6.1)	84.1% (▲4.3)
総計	91.7%	89.5% (▲2.2)	89.0% (▲0.5)	87.9% (▲1.1)	90.1% (2.2)	91.2% (1.1)	91.6% (0.4)	92.4% (0.8)	92.7% (0.3)	94.1% (1.4)	95.7% (1.6)	96.7% (1.0)	95.3% (▲1.4)	90.9% (▲4.4)	89.5% (▲1.4)

○就職率

【全体】

区分	平成24年4月	平成25年4月	平成26年4月	平成27年4月	平成28年4月	平成29年4月	平成30年4月	平成31年4月	令和2年4月	令和3年4月	令和4年4月	令和5年4月
大学	93.6% (2.6)	93.9% (0.3)	94.4% (0.5)	96.7% (2.3)	97.3% (0.6)	97.6% (0.3)	98.0% (0.4)	97.6% (▲0.4)	98.0% (0.4)	96.0% (▲2.0)	95.8% (▲0.2)	97.3% (1.5)
うち 国公立	95.4% (1.9)	95.3% (▲0.1)	96.7% (1.4)	97.7% (1.0)	97.1% (▲0.6)	97.3% (0.2)	98.0% (0.7)	97.3% (▲0.7)	98.2% (0.9)	95.9% (▲2.3)	96.1% (0.2)	97.4% (1.3)
私立	92.9% (2.8)	93.4% (0.5)	93.7% (0.3)	96.3% (2.6)	97.4% (1.1)	97.7% (0.3)	98.0% (0.3)	97.7% (▲0.3)	97.9% (0.2)	96.1% (▲1.8)	95.6% (▲0.5)	97.2% (1.6)
短期大学	89.5% (5.4)	94.7% (5.2)	94.2% (▲0.5)	95.6% (1.4)	97.4% (1.8)	97.0% (▲0.4)	99.1% (2.1)	98.6% (▲0.5)	97.0% (▲1.6)	96.3% (▲0.7)	97.8% (1.5)	98.1% (0.3)
高等専門学校	100.0% (1.3)	100.0% (0.0)	100.0% (0.0)	100.0% (0.0)	100.0% (0.0)	100.0% (0.0)	100.0% (0.0)	99.6% (▲0.4)	100.0% (0.4)	100.0% (0.0)	99.1% (▲0.9)	99.2% (0.1)
総計	93.6% (2.9)	94.3% (0.7)	94.7% (0.4)	96.7% (2.0)	97.5% (0.8)	97.7% (0.2)	98.2% (0.5)	97.8% (▲0.4)	98.0% (0.2)	96.3% (▲1.7)	96.1% (▲0.2)	97.5% (1.4)

【男子】

区分	平成24年4月	平成25年4月	平成26年4月	平成27年4月	平成28年4月	平成29年4月	平成30年4月	平成31年4月	令和2年4月	令和3年4月	令和4年4月	令和5年4月
大学	94.5% (3.4)	93.2% (▲1.3)	93.8% (0.6)	96.5% (2.7)	96.7% (0.2)	96.9% (0.2)	97.5% (0.6)	97.3% (▲0.2)	97.5% (0.2)	95.0% (▲2.5)	94.6% (▲0.4)	97.3% (2.7)
うち 国公立	96.0% (3.5)	94.5% (▲1.5)	95.9% (1.4)	97.1% (1.2)	96.0% (▲1.1)	97.1% (1.1)	97.9% (0.8)	96.7% (▲1.2)	97.9% (1.2)	93.3% (▲4.6)	94.7% (1.4)	97.4% (2.7)
私立	93.9% (3.3)	92.8% (▲1.1)	93.1% (0.3)	96.3% (3.2)	96.9% (0.6)	96.8% (▲0.1)	97.4% (0.6)	97.5% (0.1)	97.4% (▲0.1)	95.5% (▲1.9)	94.5% (▲1.0)	97.2% (2.7)
高等専門学校	100.0% (1.3)	100.0% (0.0)	100.0% (0.0)	100.0% (0.0)	100.0% (0.0)	100.0% (0.0)	100.0% (0.0)	99.6% (▲0.4)	100.0% (0.4)	100.0% (0.0)	99.1% (▲0.9)	99.2% (0.1)
総計	95.2% (3.2)	94.0% (▲1.2)	94.5% (0.5)	96.9% (2.4)	97.1% (0.2)	97.2% (0.1)	97.8% (0.6)	97.6% (▲0.2)	97.8% (0.2)	95.5% (▲2.3)	95.0% (▲0.5)	97.5% (2.5)

【女子】

区分	平成24年4月	平成25年4月	平成26年4月	平成27年4月	平成28年4月	平成29年4月	平成30年4月	平成31年4月	令和2年4月	令和3年4月	令和4年4月	令和5年4月
大学	92.6% (1.7)	94.7% (2.1)	95.2% (0.5)	96.9% (1.7)	98.0% (1.1)	98.4% (0.4)	98.6% (0.2)	97.8% (▲0.8)	98.5% (0.7)	97.2% (▲1.3)	97.1% (▲0.1)	97.3% (0.2)
うち 国公立	94.8% (0.2)	96.0% (1.2)	97.4% (1.4)	98.3% (0.9)	98.3% (0.0)	97.4% (▲0.9)	98.1% (0.7)	97.8% (▲0.3)	98.6% (0.8)	98.6% (0.0)	97.6% (▲1.0)	97.4% (▲0.2)
私立	91.7% (2.1)	94.2% (2.5)	94.4% (0.2)	96.4% (2.0)	97.9% (1.5)	98.7% (0.8)	98.7% (0.0)	97.8% (▲0.9)	98.4% (0.6)	96.8% (▲1.6)	97.0% (0.2)	97.2% (0.2)
短期大学	89.5% (5.4)	94.7% (5.2)	94.2% (▲0.5)	95.6% (1.4)	97.4% (1.8)	97.0% (▲0.4)	99.1% (2.1)	98.6% (▲0.5)	97.0% (▲1.6)	96.3% (▲0.7)	97.8% (1.5)	98.1% (0.3)
総計	91.9% (2.4)	94.7% (2.8)	95.0% (0.3)	96.6% (1.6)	97.9% (1.3)	98.1% (0.2)	98.7% (0.6)	98.0% (▲0.7)	98.2% (0.2)	97.1% (▲1.1)	97.3% (0.2)	97.4% (0.1)

(注) 1. ()内は、前年度同期の調査からの増減値である(▲は減少)。
 2. 平成8年度から、文部科学省・厚生労働省調査を実施。
 3. 数字に下線が引かれているものは、統計開始以来最も低い値を示し、斜体は最も高い値を示す。

【文理別就職率】(文系)

区分	平成9年4月	平成10年4月	平成11年4月	平成12年4月	平成13年4月	平成14年4月	平成15年4月	平成16年4月	平成17年4月	平成18年4月	平成19年4月	平成20年4月	平成21年4月
大学	94.3%	92.7% (▲1.6)	91.3% (▲1.4)	90.7% (▲0.6)	91.6% (0.9)	92.0% (0.4)	92.6% (0.6)	92.8% (0.2)	93.3% (0.5)	95.1% (1.8)	96.2% (1.1)	96.6% (0.4)	95.3% (▲1.3)
うち 国公立	90.7%	88.6% (▲2.1)	90.3% (1.7)	92.5% (2.2)	91.9% (▲0.6)	91.9% (0.0)	94.6% (2.7)	94.2% (▲0.4)	94.1% (▲0.1)	93.7% (▲0.4)	96.6% (2.9)	97.0% (0.4)	95.3% (▲1.7)
私立	95.2%	93.8% (▲1.4)	91.5% (▲2.3)	90.3% (▲1.2)	91.5% (1.2)	92.0% (0.5)	92.2% (0.2)	92.5% (0.3)	93.2% (0.7)	95.4% (2.2)	96.1% (0.7)	96.5% (0.4)	95.3% (▲1.2)

【文理別就職率】(理系)

区分	平成9年4月	平成10年4月	平成11年4月	平成12年4月	平成13年4月	平成14年4月	平成15年4月	平成16年4月	平成17年4月	平成18年4月	平成19年4月	平成20年4月	平成21年4月
大学	95.4%	95.7% (0.3)	94.8% (▲0.9)	92.6% (▲2.2)	93.3% (0.7)	92.7% (▲0.6)	93.3% (0.6)	94.3% (1.0)	94.4% (0.1)	96.3% (1.9)	96.9% (0.6)	98.5% (1.6)	97.4% (▲1.1)
うち 国公立	94.3%	94.6% (0.3)	96.3% (1.7)	95.9% (▲0.4)	95.5% (▲0.4)	95.0% (▲0.5)	95.1% (0.1)	94.5% (▲0.6)	93.9% (▲0.6)	95.8% (1.9)	96.0% (0.2)	98.5% (2.5)	98.9% (0.4)
私立	96.5%	96.7% (0.2)	93.5% (▲3.2)	90.2% (▲3.3)	91.4% (1.2)	91.0% (▲0.4)	91.9% (0.9)	94.2% (2.3)	94.7% (0.5)	96.7% (2.0)	97.7% (1.0)	98.5% (0.8)	96.3% (▲2.2)

【地域別就職状況(大学)】

区分	平成9年4月	平成10年4月	平成11年4月	平成12年4月	平成13年4月	平成14年4月	平成15年4月	平成16年4月	平成17年4月	平成18年4月	平成19年4月	平成20年4月	平成21年4月
北海道・東北	90.0%	89.2% (▲0.8)	92.0% (2.8)	90.4% (▲1.6)	89.4% (▲1.0)	88.3% (▲1.1)	87.2% (▲1.1)	91.8% (4.6)	87.6% (▲1.2)	91.7% (4.1)	95.4% (3.7)	94.4% (▲1.0)	91.3% (▲3.1)
関東	97.2%	97.3% (0.1)	95.5% (▲1.8)	92.6% (▲2.9)	94.8% (2.2)	94.6% (▲0.2)	95.3% (0.7)	95.1% (▲0.2)	95.3% (0.2)	95.9% (0.6)	97.8% (1.9)	97.7% (▲0.1)	96.7% (▲1.0)
中部	93.6%	93.4% (▲0.2)	92.8% (▲0.6)	93.9% (1.1)	92.9% (▲1.0)	91.9% (▲1.0)	89.8% (▲2.1)	90.1% (0.3)	94.0% (3.9)	97.8% (3.8)	97.5% (▲0.3)	98.8% (1.3)	98.9% (0.1)
近畿	94.8%	94.1% (▲0.7)	91.5% (▲2.6)	90.4% (▲1.1)	91.9% (1.5)	92.7% (0.8)	94.3% (1.6)	94.0% (▲0.3)	94.2% (0.2)	95.6% (1.4)	96.1% (0.5)	97.0% (0.9)	96.8% (▲0.2)
中国・四国	93.2%	89.8% (▲3.4)	84.4% (▲5.4)	91.3% (6.9)	89.8% (▲1.5)	88.6% (▲1.2)	91.7% (3.1)	92.4% (0.7)	91.2% (▲1.2)	94.7% (3.5)	93.4% (▲1.3)	98.1% (4.7)	93.7% (▲4.4)
九州	90.0%	83.7% (▲6.3)	84.3% (0.6)	83.7% (▲0.6)	83.7% (0.0)	87.2% (3.5)	89.2% (2.0)	89.1% (▲0.1)	91.7% (2.6)	92.9% (1.2)	93.9% (1.0)	93.4% (▲0.5)	91.8% (▲1.6)

【文理別就職率】(文系)

区分	平成22年4月	平成23年4月	平成24年4月	平成25年4月	平成26年4月	平成27年4月	平成28年4月	平成29年4月	平成30年4月	平成31年4月	令和2年4月	令和3年4月	令和4年4月	令和5年4月
大学	91.0% (▲1.3)	90.5% (▲0.5)	93.3% (2.8)	93.4% (0.1)	94.0% (0.6)	96.5% (2.5)	97.1% (0.6)	97.3% (0.2)	98.2% (0.9)	97.4% (▲0.8)	97.8% (0.4)	96.0% (▲1.8)	95.4% (▲0.6)	97.1% (1.7)
うち 国公立	93.1% (▲2.2)	92.5% (▲0.6)	94.9% (2.4)	95.3% (0.4)	96.9% (1.6)	98.3% (1.4)	96.4% (▲1.9)	97.0% (0.6)	98.8% (1.8)	97.1% (▲1.7)	97.9% (0.8)	96.3% (▲1.6)	95.7% (▲0.6)	97.3% (1.6)
私立	90.5% (▲1.8)	90.0% (▲0.5)	92.9% (2.9)	92.9% (0.0)	93.2% (0.3)	96.1% (2.9)	97.3% (1.2)	97.4% (0.1)	98.0% (0.6)	97.5% (▲0.5)	97.8% (0.3)	96.0% (▲1.8)	95.3% (▲0.7)	97.0% (1.7)

【文理別就職率】(理系)

区分	平成22年4月	平成23年4月	平成24年4月	平成25年4月	平成26年4月	平成27年4月	平成28年4月	平成29年4月	平成30年4月	平成31年4月	令和2年4月	令和3年4月	令和4年4月	令和5年4月
大学	95.2% (▲2.2)	93.1% (▲2.1)	94.6% (1.5)	96.2% (1.6)	96.4% (0.2)	97.2% (0.8)	98.2% (1.0)	98.7% (0.5)	97.2% (▲1.5)	98.4% (1.2)	98.5% (0.1)	95.9% (▲2.6)	97.4% (1.5)	98.1% (0.7)
うち 国公立	97.1% (▲1.8)	95.9% (▲1.2)	96.5% (0.6)	95.1% (▲1.4)	96.1% (1.0)	96.2% (0.1)	98.8% (2.6)	97.8% (▲1.0)	96.3% (▲1.5)	97.6% (1.3)	99.0% (1.4)	94.9% (▲4.1)	96.9% (2.0)	97.5% (0.6)
私立	93.4% (▲2.9)	90.9% (▲2.5)	93.0% (2.1)	97.1% (4.1)	96.5% (▲0.6)	97.9% (1.4)	97.8% (▲0.1)	99.4% (1.6)	97.9% (▲1.5)	99.0% (1.1)	98.2% (▲0.8)	96.7% (▲1.5)	97.9% (1.2)	98.4% (0.5)

【地域別就職状況(大学)】

区分	平成22年4月	平成23年4月	平成24年4月	平成25年4月	平成26年4月	平成27年4月	平成28年4月	平成29年4月	平成30年4月	平成31年4月	令和2年4月	令和3年4月	令和4年4月	令和5年4月
北海道・東北	89.3% (▲2.0)	89.2% (▲0.1)	90.0% (0.8)	91.4% (1.4)	92.8% (1.4)	95.3% (2.5)	96.8% (1.5)	96.5% (▲0.3)	97.0% (0.5)	97.2% (0.2)	97.5% (0.3)	97.0% (▲0.5)	93.4% (▲3.6)	94.8% (1.4)
関東	90.6% (▲6.1)	92.7% (2.1)	95.1% (2.4)	95.8% (0.7)	96.4% (0.6)	96.9% (0.5)	97.9% (1.0)	98.8% (0.9)	98.5% (▲0.3)	98.1% (▲0.4)	98.2% (0.1)	95.8% (▲2.4)	96.7% (0.9)	98.4% (1.7)
中部	93.6% (▲5.3)	89.0% (▲4.6)	94.9% (5.9)	95.0% (0.1)	95.4% (0.4)	97.3% (1.9)	98.3% (1.0)	97.4% (▲0.9)	99.5% (2.1)	97.9% (▲1.6)	99.3% (1.4)	98.3% (▲1.0)	97.0% (▲1.3)	95.4% (▲1.6)
近畿	94.7% (▲2.1)	91.4% (▲3.3)	93.0% (1.6)	93.2% (0.2)	93.8% (0.6)	97.1% (3.3)	96.8% (▲0.3)	97.1% (0.3)	97.4% (0.3)	98.0% (0.6)	98.9% (0.9)	95.8% (▲3.1)	95.8% (0.0)	97.6% (1.8)
中国・四国	91.8% (▲1.9)	91.5% (▲0.3)	91.7% (0.2)	93.8% (2.1)	92.8% (▲1.0)	97.3% (4.5)	96.7% (▲0.6)	95.5% (▲1.2)	97.4% (1.9)	97.1% (▲0.3)	95.5% (▲1.6)	94.5% (▲1.0)	92.2% (▲2.3)	98.6% (6.4)
九州	88.9% (▲2.9)	88.2% (▲0.7)	93.2% (5.0)	90.6% (▲2.6)	90.8% (0.2)	94.7% (3.9)	96.3% (1.6)	97.6% (1.3)	97.5% (▲0.1)	95.2% (▲2.3)	95.3% (0.1)	95.1% (▲0.2)	96.0% (0.9)	96.2% (0.2)

(注) 1. ()内は、前年度同期の調査からの増減値である(▲は減少)。
 2. 平成8年度から、文部科学省・厚生労働省調査を実施。
 3. 数字に下線が引かれているものは、統計開始以来最も低い値を示し、斜体は最も高い値を示す。

○就職希望率

【全体】

区分	平成9年4月	平成10年4月	平成11年4月	平成12年4月	平成13年4月	平成14年4月	平成15年4月	平成16年4月	平成17年4月	平成18年4月	平成19年4月	平成20年4月	平成21年4月	
大学	72.4%	72.4% (0.0)	68.3% (▲4.1)	62.7% (▲5.6)	64.3% (1.6)	64.5% (0.2)	65.5% (1.0)	63.5% (▲2.0)	66.3% (2.8)	68.3% (2.0)	69.2% (0.9)	71.2% (2.0)	70.4% (▲0.8)	
うち	国公立	56.0%	55.4% (▲0.6)	49.2% (▲6.2)	45.0% (▲4.2)	47.5% (2.5)	47.1% (▲0.4)	46.2% (▲0.9)	44.5% (▲1.7)	44.8% (0.3)	47.4% (2.6)	49.7% (2.3)	52.8% (3.1)	51.4% (▲1.4)
	私立	80.7%	81.2% (0.5)	78.1% (▲3.1)	71.7% (▲6.4)	72.2% (0.5)	72.8% (0.6)	74.7% (1.9)	72.5% (▲2.2)	76.5% (4.0)	78.4% (1.9)	78.8% (0.4)	80.3% (1.5)	79.7% (▲0.6)
短期大学	80.8%	76.3% (▲4.5)	71.3% (▲5.0)	72.1% (0.8)	72.7% (0.6)	72.3% (▲0.4)	74.2% (1.9)	74.4% (0.2)	76.7% (2.3)	75.2% (▲1.5)	74.4% (▲0.8)	78.5% (4.1)	77.5% (▲1.0)	
高等専門学校	63.3%	60.8% (▲2.5)	60.0% (▲0.8)	61.7% (1.7)	53.3% (▲8.4)	50.0% (▲3.3)	57.5% (7.5)	48.3% (▲9.2)	56.7% (8.4)	50.0% (▲6.7)	63.2% (13.5)	57.0% (▲6.5)	52.5% (▲4.5)	
総計	73.0%	72.6% (▲0.4)	68.4% (▲4.2)	63.0% (▲5.3)	64.8% (1.2)	65.0% (0.2)	66.2% (1.2)	64.2% (▲2.0)	67.1% (2.9)	68.6% (1.5)	69.3% (0.7)	70.9% (1.6)	69.8% (▲1.1)	

【男子】

区分	平成9年4月	平成10年4月	平成11年4月	平成12年4月	平成13年4月	平成14年4月	平成15年4月	平成16年4月	平成17年4月	平成18年4月	平成19年4月	平成20年4月	平成21年4月	
大学	70.9%	70.7% (▲0.2)	66.1% (▲4.6)	60.4% (▲5.7)	60.9% (0.5)	60.8% (▲0.1)	62.0% (1.2)	58.5% (▲3.5)	61.9% (3.4)	63.4% (1.5)	63.3% (▲0.1)	65.7% (2.4)	64.8% (▲0.9)	
うち	国公立	52.0%	52.4% (0.4)	45.3% (▲7.1)	41.0% (▲4.3)	42.6% (1.6)	42.4% (▲0.2)	40.7% (▲1.7)	38.9% (▲1.8)	38.2% (▲0.7)	39.2% (1.0)	41.2% (2.0)	44.8% (3.6)	42.5% (▲2.3)
	私立	81.2%	80.6% (▲0.6)	77.5% (▲3.1)	70.8% (▲6.7)	70.3% (▲0.5)	70.3% (0.0)	72.7% (2.4)	68.5% (▲4.2)	73.9% (5.4)	75.9% (2.0)	75.1% (▲0.8)	76.8% (1.7)	76.8% (0.0)
短期大学	80.8%	76.3% (▲4.5)	71.3% (▲5.0)	72.1% (0.8)	72.7% (0.6)	72.3% (▲0.4)	74.2% (1.9)	74.4% (0.2)	76.7% (2.3)	75.2% (▲1.5)	74.4% (▲0.8)	78.5% (4.1)	77.5% (▲1.0)	
高等専門学校	63.3%	60.8% (▲2.5)	60.0% (▲0.8)	61.7% (1.7)	53.3% (▲8.4)	50.0% (▲3.3)	57.5% (7.5)	48.3% (▲9.2)	56.7% (8.4)	50.0% (▲6.7)	63.2% (13.5)	57.0% (▲6.5)	52.5% (▲4.5)	
総計	72.6%	70.3% (▲2.3)	65.9% (▲4.4)	60.4% (▲5.3)	60.6% (0.2)	60.4% (▲0.2)	61.8% (1.4)	58.1% (▲3.7)	61.6% (3.5)	62.8% (1.2)	63.3% (0.5)	64.6% (1.3)	63.3% (▲1.3)	

【女子】

区分	平成9年4月	平成10年4月	平成11年4月	平成12年4月	平成13年4月	平成14年4月	平成15年4月	平成16年4月	平成17年4月	平成18年4月	平成19年4月	平成20年4月	平成21年4月
大学	75.8%	76.7% (0.9)	73.4% (▲3.3)	68.3% (▲5.1)	70.6% (2.3)	71.6% (1.0)	71.1% (▲0.5)	71.0% (▲0.1)	72.6% (1.6)	75.3% (2.7)	77.4% (2.1)	78.9% (1.5)	78.1% (▲0.8)
うち	国公立	67.0%	63.4% (▲3.6)	59.9% (▲3.5)	55.9% (▲4.0)	58.4% (2.5)	57.5% (▲0.9)	55.8% (▲1.7)	54.1% (▲1.7)	55.3% (1.2)	60.2% (4.9)	65.5% (2.3)	65.5% (0.0)
	私立	79.7%	82.4% (2.7)	79.4% (▲3.0)	73.7% (▲5.7)	75.6% (1.9)	77.3% (1.7)	77.6% (0.3)	78.1% (0.5)	80.0% (1.9)	81.8% (1.8)	83.7% (1.9)	84.9% (1.2)
短期大学	80.8%	76.3% (▲4.5)	71.3% (▲5.0)	72.1% (0.8)	72.7% (0.6)	72.3% (▲0.4)	74.2% (1.9)	74.4% (0.2)	76.7% (2.3)	75.2% (▲1.5)	74.4% (▲0.8)	78.5% (4.1)	77.5% (▲1.0)
高等専門学校	63.3%	60.8% (▲2.5)	60.0% (▲0.8)	61.7% (1.7)	53.3% (▲8.4)	50.0% (▲3.3)	57.5% (7.5)	48.3% (▲9.2)	56.7% (8.4)	50.0% (▲6.7)	63.2% (13.5)	57.0% (▲6.5)	52.5% (▲4.5)
総計	77.2%	76.6% (▲0.6)	72.9% (▲3.7)	69.4% (▲3.5)	71.1% (1.7)	71.8% (0.7)	71.8% (0.0)	71.7% (▲0.1)	73.5% (1.8)	75.3% (1.8)	76.8% (1.5)	78.8% (2.0)	78.0% (▲0.8)

○就職希望率

【全体】

区分	平成22年4月	平成23年4月	平成24年4月	平成25年4月	平成26年4月	平成27年4月	平成28年4月	平成29年4月	平成30年4月	平成31年4月	令和2年4月	令和3年4月	令和4年4月	令和5年4月
大学	66.8% (▲3.6)	66.5% (▲0.3)	68.9% (2.4)	70.3% (1.4)	71.5% (1.2)	72.7% (1.2)	74.0% (1.3)	74.7% (0.7)	75.3% (0.6)	76.0% (0.7)	77.0% (1.0)	76.0% (▲1.0)	76.1% (0.1)	75.1% (▲1.0)
うち	国公立	52.8% (1.4)	49.8% (▲3.0)	54.2% (4.4)	53.4% (▲0.8)	53.1% (▲0.3)	54.3% (1.2)	53.2% (▲1.1)	55.3% (2.1)	53.7% (▲1.6)	55.3% (1.6)	57.2% (2.0)	56.5% (▲0.8)	56.0% (▲0.8)
	私立	73.7% (▲6.0)	74.7% (1.0)	76.2% (1.5)	78.7% (2.5)	80.6% (1.9)	81.9% (1.3)	84.3% (2.4)	84.3% (0.0)	86.1% (1.8)	86.3% (0.2)	86.7% (0.4)	85.6% (▲1.1)	85.7% (0.1)
短期大学	71.3% (▲6.2)	74.8% (3.5)	74.8% (0.0)	80.0% (5.2)	79.0% (▲1.0)	78.8% (▲0.2)	81.3% (2.5)	82.3% (1.0)	84.2% (1.9)	82.9% (▲1.3)	83.7% (0.8)	78.7% (▲5.0)	79.0% (0.3)	81.0% (2.0)
高等専門学校	55.0% (2.5)	56.3% (1.3)	62.8% (6.5)	60.8% (▲2.0)	57.8% (▲3.0)	56.3% (▲1.5)	62.0% (5.7)	58.0% (▲4.0)	63.0% (5.0)	62.0% (▲1.0)	58.0% (▲4.0)	60.3% (2.3)	54.0% (▲6.3)	59.3% (5.3)
総計	66.4% (▲3.4)	66.3% (0.1)	69.0% (2.5)	70.3% (1.5)	71.2% (0.7)	72.1% (0.9)	73.8% (1.7)	74.2% (0.4)	75.3% (1.1)	75.7% (0.4)	76.3% (0.6)	75.1% (▲1.2)	74.9% (▲0.2)	74.3% (▲0.4)

【男子】

区分	平成22年4月	平成23年4月	平成24年4月	平成25年4月	平成26年4月	平成27年4月	平成28年4月	平成29年4月	平成30年4月	平成31年4月	令和2年4月	令和3年4月	令和4年4月	令和5年4月
大学	60.7% (▲4.1)	60.2% (▲0.5)	61.8% (1.6)	63.6% (1.8)	64.6% (1.0)	66.4% (1.8)	67.7% (1.3)	68.2% (0.5)	69.1% (0.9)	70.4% (1.3)	71.2% (0.8)	70.6% (▲0.6)	70.4% (▲0.2)	69.5% (▲0.9)
うち	国公立	43.6% (1.1)	42.8% (▲0.8)	44.3% (1.5)	43.4% (▲0.9)	43.3% (▲0.1)	46.3% (3.0)	43.5% (▲2.8)	46.8% (3.3)	44.6% (▲2.2)	47.2% (2.6)	48.8% (1.6)	48.0% (▲0.8)	48.1% (▲0.7)
	私立	69.8% (▲7.0)	69.5% (▲0.3)	71.1% (1.6)	74.4% (3.3)	76.1% (1.7)	77.2% (1.1)	80.7% (3.5)	79.7% (▲1.0)	82.3% (2.6)	82.9% (0.6)	83.2% (0.3)	82.6% (▲0.6)	82.0% (▲0.6)
短期大学	55.0% (2.5)	56.3% (1.3)	62.8% (6.5)	60.8% (▲2.0)	57.8% (▲3.0)	56.3% (▲1.5)	62.0% (5.7)	58.0% (▲4.0)	63.0% (5.0)	62.0% (▲1.0)	58.0% (▲4.0)	60.3% (2.3)	54.0% (▲6.3)	59.3% (5.3)
高等専門学校	55.0% (2.5)	56.3% (1.3)	62.8% (6.5)	60.8% (▲2.0)	57.8% (▲3.0)	56.3% (▲1.5)	62.0% (5.7)	58.0% (▲4.0)	63.0% (5.0)	62.0% (▲1.0)	58.0% (▲4.0)	60.3% (2.3)	54.0% (▲6.3)	59.3% (5.3)
総計	60.0% (▲3.3)	59.7% (▲0.3)	61.9% (2.2)	63.2% (1.3)	63.8% (0.6)	65.1% (1.3)	67.0% (1.9)	66.9% (▲0.1)	68.4% (1.5)	69.4% (1.0)	69.5% (0.1)	69.3% (▲0.2)	68.4% (▲0.9)	68.2% (▲0.2)

【女子】

区分	平成22年4月	平成23年4月	平成24年4月	平成25年4月	平成26年4月	平成27年4月	平成28年4月	平成29年4月	平成30年4月	平成31年4月	令和2年4月	令和3年4月	令和4年4月	令和5年4月	
大学	75.3% (▲2.8)	75.3% (0.0)	78.8% (3.5)	79.7% (0.9)	81.0% (1.3)	81.6% (0.6)	82.7% (1.1)	83.7% (1.0)	83.9% (0.2)	83.8% (▲0.1)	85.0% (1.2)	83.4% (▲1.6)	84.1% (0.7)	82.8% (▲1.3)	
うち	国公立	67.3% (1.8)	60.9% (▲6.4)	69.8% (8.9)	69.1% (▲0.7)	68.6% (▲0.5)	67.0% (▲1.6)	68.6% (1.6)	68.6% (0.0)	68.0% (▲0.6)	68.0% (0.0)	70.8% (2.8)	69.8% (▲1.0)	69.4% (▲0.4)	68.5% (▲0.9)
	私立	78.9% (▲4.7)	81.6% (2.7)	82.8% (1.2)	84.4% (1.6)	86.5% (2.1)	88.1% (1.6)	89.0% (0.9)	90.4% (1.4)	91.0% (0.6)	90.8% (▲0.2)	91.4% (0.6)	89.5% (▲1.9)	90.6% (1.1)	89.1% (▲1.5)
短期大学	71.3% (▲6.2)	74.8% (3.5)	74.8% (0.0)	80.0% (5.2)	79.0% (▲1.0)	78.8% (▲0.2)	81.3% (2.5)	82.3% (1.0)	84.2% (1.9)	82.9% (▲1.3)	83.7% (0.8)	78.7% (▲5.0)	79.0% (0.3)	81.0% (2.0)	
高等専門学校	55.0% (2.5)	56.3% (1.3)	62.8% (6.5)	60.8% (▲2.0)	57.8% (▲3.0)	56.3% (▲1.5)	62.0% (5.7)	58.0% (▲4.0)	63.0% (5.0)	62.0% (▲1.0)	58.0% (▲4.0)	60.3% (2.3)	54.0% (▲6.3)	59.3% (5.3)	
総計	74.3% (▲3.5)	75.2% (0.7)	78.0% (2.7)	79.8% (1.8)	80.6% (0.8)	81.0% (0.4)	82.3% (1.3)	83.4% (0.9)	84.0% (0.6)	83.6% (▲0.4)	84.8% (1.2)	82.5% (▲2.3)	83.0% (0.5)	82.4% (▲0.6)	

(注) 1. ()内は、前年度同期の調査からの増減値である(▲は減少)。
 2. 平成8年度から、文部科学省・厚生労働省調査を実施。
 3. 数字に下線が引かれているものは、統計開始以来最も低い値を示し、斜体は最も高い値を示す。

令和5年3月新規高等学校卒業者の就職状況 (令和5年3月末現在)に関する調査について

<調査の概要>

- 本調査は、高校生の就職問題に適切に対処するための参考資料を得るために、今春の高等学校卒業生で就職を希望する者の就職(内定)状況を10月末現在、12月末現在、3月末現在の状況で調査しており、今回は、3月末現在で取りまとめたものである。
- 本調査は昭和51年度から実施しており、調査方法は、国立については該当国立大学法人、公立については各都道府県教育委員会、私立については各都道府県知事部局を通じて行った悉皆調査である。
- 厚生労働省も高校生の就職状況について類似の調査を行っているが、これは学校又は公共職業安定所の紹介を希望する者のみを調査対象としている。一方、本調査は、学校等の紹介を希望しない自営業者や公務員などを含め、就職を希望する者全員を対象としていることから、母集団が大きくなっている。

<調査内容>

1. 調査対象 国立、公立、私立の高等学校及び中等教育学校(全日制・定時制)
2. 調査項目 学科別(国立、公立、私立の別)の就職状況
都道府県別(県内・県外別)の就職状況

<結果の概要>

1. 就職希望者数・就職者数等

卒業生	968,303人(前年同期)	996,372人
就職希望者	137,843人(前年同期)	147,739人
うち就職者	135,035人(前年同期)	144,650人
うち未就職者	2,808人(前年同期)	3,089人

2. 就職率(就職者の就職希望者に対する割合)

98.0%(前年同期比0.1ポイント増)

○男女別就職率

男子 98.4%(前年同期比同)

女子 97.3%(前年同期比0.3ポイント増)

○学科別就職率(就職率が高い順)

「工業」99.3%、「情報」99.1%、「農業」98.7%、「商業」98.7%、
「水産」98.6%、「看護」98.6%、「家庭」98.4%、「福祉」98.4%、
「総合学科」97.6%、「普通」96.3%

※「その他」の学科は除く。

※「看護」に関する学科は看護師5年一貫課程が主となるため、5年課程5年次の就職率を示している。

○都道府県別就職率

就職率が高い県：富山県 100.0%、福井県 100.0%、山口県 99.7%、香川県 99.6%、
福島県 99.6%、長崎県 99.6%、大分県 99.6%

就職率が低い県：沖縄県 91.7%、神奈川県 92.1%、東京都 95.4%、大阪府 95.6%、
千葉県 96.2%、奈良県 96.4%

**令和4年度高等学校卒業者の就職状況
(令和5年3月末現在)に関する調査について**

令和5年3月31日現在 文部科学省調査
 調査対象は、国立、公立、私立の高等学校及び中等教育学校(全日制・定時制)である。
 なお、就職率とは、就職希望者に対する現時点での就職者の割合である。
 また、()内は前年度同期調査からの増減値(▲は減少)である。

[全体]

区 分	就職希望率	就職率	<参 考>
			前年度卒業生の就職率 (R4.3.31現在)
高等学校	14.2% (▲ 0.6)	98.0% (0.1)	97.9%
うち 国公立	17.7% (▲ 0.7)	98.1% (0.1)	98.0%
私立	7.4% (▲ 0.1)	97.3% (▲ 0.1)	97.4%

[男子]

区 分	就職希望率	就職率	<参 考>
			前年度卒業生の就職率 (R4.3.31現在)
高等学校	17.7% (▲ 0.6)	98.4% (0.0)	98.4%
うち 国公立	22.2% (▲ 0.7)	98.5% (0.0)	98.5%
私立	8.9% (▲ 0.2)	97.9% (▲ 0.2)	98.1%

[女子]

区 分	就職希望率	就職率	<参 考>
			前年度卒業生の就職率 (R4.3.31現在)
高等学校	10.7% (▲ 0.6)	97.3% (0.3)	97.0%
うち 国公立	13.1% (▲ 0.7)	97.5% (0.3)	97.2%
私立	5.9% (0.0)	96.4% (0.1)	96.3%

[高等学校 地域別就職状況]

地域	就職率	地域	就職率
北海道・東北地域	98.5% (0.2)	近畿地域	97.0% (0.5)
関東地域	96.5% (▲ 0.2)	中国・四国地域	98.8% (0.0)
中部地域	99.0% (0.2)	九州地域	97.9% (▲ 0.3)

注 地域区分は次のとおりである。

北海道・東北(北海道、青森、岩手、宮城、秋田、山形、福島)

関東(茨城、栃木、群馬、埼玉、千葉、東京、神奈川)

中部(新潟、富山、石川、福井、山梨、長野、岐阜、静岡、愛知、三重)

近畿(滋賀、京都、大阪、兵庫、奈良、和歌山)

中国・四国(鳥取、島根、岡山、広島、山口、徳島、香川、愛媛、高知)

九州・沖縄(福岡、佐賀、長崎、熊本、大分、宮崎、鹿児島、沖縄)

令和5年3月高等学校卒業者の就職状況（学科別）

（男子＋女子）

令和5年3月31日現在

学科名	設置者	卒業者数 (A) (人)	就職希望者数 (B) (人)	就職希望率 (B/A) (%)	就職者数 (C) (人)	未就職者数 (B-C) (人)	就職率 (D=C/B) (%)	前年同期 就職率 (E) (%)	前年同期比 増減 (D-E) (ポイント)	
普通	国立	2,727	8	0.3	7	1	87.5	100.0	△ 12.5	
	公立	420,453	30,966	7.4	29,727	1,239	96.0	95.4	0.6	
	私立	290,076	13,922	4.8	13,479	443	96.8	96.8	0.0	
	計	713,256	44,896	6.3	43,213	1,683	96.3	95.8	0.5	
専門学科	農業	国立	0	0	—	0	0	—	—	
		公立	22,909	10,991	48.0	10,853	138	98.7	98.8	△ 0.1
		私立	100	9	9.0	9	0	100.0	100.0	0.0
		計	23,009	11,000	47.8	10,862	138	98.7	98.8	△ 0.1
	工業	国立	186	0	0.0	0	0	—	—	—
		公立	62,319	39,610	63.6	39,331	279	99.3	99.4	△ 0.1
		私立	8,421	4,197	49.8	4,154	43	99.0	99.3	△ 0.3
		計	70,926	43,807	61.8	43,485	322	99.3	99.4	△ 0.1
	商業	国立	0	0	—	0	0	—	—	—
		公立	46,681	16,288	34.9	16,099	189	98.8	99.0	△ 0.2
		私立	8,217	2,402	29.2	2,349	53	97.8	98.7	△ 0.9
		計	54,898	18,690	34.0	18,448	242	98.7	99.0	△ 0.3
	水産	国立	0	0	—	0	0	—	—	—
		公立	2,500	1,491	59.6	1,470	21	98.6	99.2	△ 0.6
		私立	0	0	—	0	0	—	—	—
		計	2,500	1,491	59.6	1,470	21	98.6	99.2	△ 0.6
	家庭	国立	0	0	—	0	0	—	—	—
		公立	6,810	1,867	27.4	1,840	27	98.6	98.7	△ 0.1
		私立	4,120	1,626	39.5	1,597	29	98.2	96.8	1.4
		計	10,930	3,493	32.0	3,437	56	98.4	97.9	0.5
	看護 (3年課程3年次)	国立	0	0	—	0	0	—	—	—
		公立	174	9	5.2	7	2	77.8	100.0	△ 22.2
		私立	705	35	5.0	33	2	94.3	93.5	0.8
		計	879	44	5.0	40	4	90.9	94.1	△ 3.2
看護 (5年課程3年次)	国立	0	0	—	0	0	—	—	—	
	公立	897	1	0.1	1	0	100.0	100.0	0.0	
	私立	2,516	22	0.9	22	0	100.0	90.3	9.7	
	計	3,413	23	0.7	23	0	100.0	93.0	7.0	
看護 (5年課程5年次)	国立	0	0	—	0	0	—	—	—	
	公立	941	870	92.5	864	6	99.3	99.9	△ 0.6	
	私立	2,420	2,361	97.6	2,321	40	98.3	98.5	△ 0.2	
	計	3,361	3,231	96.1	3,185	46	98.6	98.9	△ 0.3	
情報	国立	0	0	—	0	0	—	—	—	
	公立	682	131	19.2	131	0	100.0	98.6	1.4	
	私立	366	84	23.0	82	2	97.6	96.2	1.4	
	計	1,048	215	20.5	213	2	99.1	97.6	1.5	
福祉	国立	0	0	—	0	0	—	—	—	
	公立	1,556	611	39.3	604	7	98.9	97.8	1.1	
	私立	792	370	46.7	361	9	97.6	98.8	△ 1.2	
	計	2,348	981	41.8	965	16	98.4	98.1	0.3	
その他	国立	39	0	0.0	0	0	—	—	—	
	公立	27,136	973	3.6	957	16	98.4	96.1	2.3	
	私立	6,641	604	9.1	575	29	95.2	95.6	△ 0.4	
	計	33,816	1,577	4.7	1,532	45	97.1	95.9	1.2	
総合学科	国立	267	2	0.7	2	0	100.0	100.0	0.0	
	公立	47,830	10,821	22.6	10,570	251	97.7	98.0	△ 0.3	
	私立	3,183	803	25.2	775	28	96.5	95.9	0.6	
	計	51,280	11,626	22.7	11,347	279	97.6	97.9	△ 0.3	
計	国立	3,219 (3,218)	10 (9)	0.3 (0.3)	9 (9)	1 (0)	90.0 (100.0)	100.0	△ 10.0	
	公立	639,947 (667,196)	113,759 (123,133)	17.8 (18.5)	111,590 (120,693)	2,169 (2,440)	98.1 (98.0)	98.0	0.1	
	私立	325,137 (325,958)	24,074 (24,597)	7.4 (7.5)	23,436 (23,948)	638 (649)	97.3 (97.4)	97.4	△ 0.1	
	計	968,303 (996,372)	137,843 (147,739)	14.2 (14.8)	135,035 (144,650)	2,808 (3,089)	98.0 (97.9)	97.9	0.1	

注 1. () 内は、前年同期の状況である。
 2. 看護(5年課程5年次)は、高等学校卒業者ではないため集計からは除いている。

令和5年3月高等学校卒業者の就職状況（学科別）

（男子）

令和5年3月31日現在

学科名	設置者	卒業者数 (A) (人)	就職希望者数 (B) (人)	就職希望率 (B/A) (%)	就職者数 (C) (人)	未就職者数 (B-C) (人)	就職率 (D=C/B) (%)	前年同期 就職率 (E) (%)	前年同期比 増減 (D-E) (ポイント)	
普通	国立	1,352	6	0.4	6	0	100.0	100.0	0.0	
	公立	202,722	16,770	8.3	16,190	580	96.5	96.3	0.2	
	私立	148,828	8,282	5.6	8,060	222	97.3	97.5	△ 0.2	
	計	352,902	25,058	7.1	24,256	802	96.8	96.7	0.1	
専門学科	農業	国立	0	0	—	0	0	—	—	
		公立	11,822	6,345	53.7	6,274	71	98.9	98.9	0.0
		私立	67	4	6.0	4	0	100.0	100.0	0.0
		計	11,889	6,349	53.4	6,278	71	98.9	98.9	0.0
	工業	国立	139	0	0.0	0	0	—	—	—
		公立	54,496	35,707	65.5	35,463	244	99.3	99.5	△ 0.2
		私立	7,837	4,034	51.5	3,994	40	99.0	99.3	△ 0.3
		計	62,472	39,741	63.6	39,457	284	99.3	99.5	△ 0.2
	商業	国立	0	0	—	0	0	—	—	—
		公立	17,101	5,379	31.5	5,304	75	98.6	98.8	△ 0.2
		私立	3,917	1,098	28.0	1,084	14	98.7	99.1	△ 0.4
		計	21,018	6,477	30.8	6,388	89	98.6	98.8	△ 0.2
	水産	国立	0	0	—	0	0	—	—	—
		公立	1,905	1,150	60.4	1,137	13	98.9	99.3	△ 0.4
		私立	0	0	—	0	0	—	—	—
		計	1,905	1,150	60.4	1,137	13	98.9	99.3	△ 0.4
	家庭	国立	0	0	—	0	0	—	—	—
		公立	563	294	52.2	288	6	98.0	100.0	△ 2.0
		私立	1,039	573	55.1	566	7	98.8	98.1	0.7
		計	1,602	867	54.1	854	13	98.5	98.7	△ 0.2
	看護 (3年課程3年次)	国立	0	0	—	0	0	—	—	—
		公立	20	2	10.0	2	0	100.0	100.0	0.0
		私立	52	4	7.7	3	1	75.0	100.0	△ 25.0
		計	72	6	8.3	5	1	83.3	100.0	△ 16.7
看護 (5年課程3年次)	国立	0	0	—	0	0	—	—	—	
	公立	22	0	0.0	0	0	—	100.0	—	
	私立	159	5	3.1	5	0	100.0	80.0	20.0	
	計	181	5	2.8	5	0	100.0	88.9	11.1	
看護 (5年課程5年次)	国立	0	0	—	0	0	—	—	—	
	公立	19	18	94.7	17	1	94.4	100.0	△ 5.6	
	私立	141	139	98.6	134	5	96.4	96.7	△ 0.3	
	計	160	157	98.1	151	6	96.2	97.0	△ 0.8	
情報	国立	0	0	—	0	0	—	—	—	
	公立	471	87	18.5	87	0	100.0	98.9	1.1	
	私立	197	38	19.3	38	0	100.0	98.2	1.8	
	計	668	125	18.7	125	0	100.0	98.6	1.4	
福祉	国立	0	0	—	0	0	—	—	—	
	公立	322	146	45.3	144	2	98.6	97.5	1.1	
	私立	203	97	47.8	95	2	97.9	100.0	△ 2.1	
	計	525	243	46.3	239	4	98.4	98.5	△ 0.1	
その他	国立	9	0	0.0	0	0	—	—	—	
	公立	12,766	531	4.2	517	14	97.4	95.9	1.5	
	私立	2,287	200	8.7	192	8	96.0	91.7	4.3	
	計	15,062	731	4.9	709	22	97.0	94.9	2.1	
総合学科	国立	106	1	0.9	1	0	100.0	100.0	0.0	
	公立	20,052	5,392	26.9	5,295	97	98.2	98.2	0.0	
	私立	1,727	441	25.5	429	12	97.3	97.2	0.1	
	計	21,885	5,834	26.7	5,725	109	98.1	98.2	△ 0.1	
計	国立	1,606 (1,595)	7 (5)	0.4 (0.3)	7 (5)	0 (0)	100.0 (100.0)	100.0	0.0	
	公立	322,262 (335,632)	71,803 (77,120)	22.3 (23.0)	70,701 (75,969)	1,102 (1,151)	98.5 (98.5)	98.5	0.0	
	私立	166,313 (166,720)	14,776 (15,131)	8.9 (9.1)	14,470 (14,836)	306 (295)	97.9 (98.1)	98.1	△ 0.2	
	計	490,181 (503,947)	86,586 (92,256)	17.7 (18.3)	85,178 (90,810)	1,408 (1,446)	98.4 (98.4)	98.4	0.0	

注 1. () 内は、前年同期の状況である。
 2. 看護(5年課程5年次)は、高等学校卒業者ではないため集計からは除いている。

令和5年3月高等学校卒業者の就職状況（学科別）

（女子）

令和5年3月31日現在

学科名	設置者	卒業者数 (A) (人)	就職希望者数 (B) (人)	就職希望率 (B/A) (%)	就職者数 (C) (人)	未就職者数 (B-C) (人)	就職率 (D=C/B) (%)	前年同期 就職率 (E) (%)	前年同期比 増減 (D-E) (ポイント)	
普通	国立	1,375	2	0.1	1	1	50.0	100.0	△ 50.0	
	公立	217,731	14,196	6.5	13,537	659	95.4	94.3	1.1	
	私立	141,248	5,640	4.0	5,419	221	96.1	95.7	0.4	
	計	360,354	19,838	5.5	18,957	881	95.6	94.7	0.9	
専門学科	農業	国立	0	0	—	0	0	—	—	
		公立	11,087	4,646	41.9	4,579	67	98.6	98.6	0.0
		私立	33	5	15.2	5	0	100.0	100.0	0.0
		計	11,120	4,651	41.8	4,584	67	98.6	98.6	0.0
	工業	国立	47	0	0.0	0	0	—	—	
		公立	7,823	3,903	49.9	3,868	35	99.1	99.0	0.1
		私立	584	163	27.9	160	3	98.2	98.8	△ 0.6
		計	8,454	4,066	48.1	4,028	38	99.1	99.0	0.1
	商業	国立	0	0	—	0	0	—	—	
		公立	29,580	10,909	36.9	10,795	114	99.0	99.2	△ 0.2
		私立	4,300	1,304	30.3	1,265	39	97.0	98.3	△ 1.3
		計	33,880	12,213	36.0	12,060	153	98.7	99.1	△ 0.4
水産	国立	0	0	—	0	0	—	—		
	公立	595	341	57.3	333	8	97.7	98.9	△ 1.2	
	私立	0	0	—	0	0	—	—		
	計	595	341	57.3	333	8	97.7	98.9	△ 1.2	
家庭	国立	0	0	—	0	0	—	—		
	公立	6,247	1,573	25.2	1,552	21	98.7	98.5	0.2	
	私立	3,081	1,053	34.2	1,031	22	97.9	96.2	1.7	
	計	9,328	2,626	28.2	2,583	43	98.4	97.6	0.8	
看護 (3年課程3年次)	国立	0	0	—	0	0	—	—		
	公立	154	7	4.5	5	2	71.4	100.0	△ 28.6	
	私立	653	31	4.7	30	1	96.8	93.1	3.7	
	計	807	38	4.7	35	3	92.1	93.5	△ 1.4	
看護 (5年課程3年次)	国立	0	0	—	0	0	—	—		
	公立	875	1	0.1	1	0	100.0	100.0	0.0	
	私立	2,357	17	0.7	17	0	100.0	92.3	7.7	
	計	3,232	18	0.6	18	0	100.0	94.1	5.9	
看護 (5年課程5年次)	国立	0	0	—	0	0	—	—		
	公立	922	852	92.4	847	5	99.4	99.9	△ 0.5	
	私立	2,279	2,222	97.5	2,187	35	98.4	98.6	△ 0.2	
	計	3,201	3,074	96.0	3,034	40	98.7	99.0	△ 0.3	
情報	国立	0	0	—	0	0	—	—		
	公立	211	44	20.9	44	0	100.0	98.3	1.7	
	私立	169	46	27.2	44	2	95.7	93.8	1.9	
	計	380	90	23.7	88	2	97.8	96.3	1.5	
福祉	国立	0	0	—	0	0	—	—		
	公立	1,234	465	37.7	460	5	98.9	97.8	1.1	
	私立	589	273	46.3	266	7	97.4	98.4	△ 1.0	
	計	1,823	738	40.5	726	12	98.4	98.0	0.4	
その他	国立	30	0	0.0	0	0	—	—		
	公立	14,370	442	3.1	440	2	99.5	96.3	3.2	
	私立	4,354	404	9.3	383	21	94.8	97.5	△ 2.7	
	計	18,754	846	4.5	823	23	97.3	96.8	0.5	
総合学科	国立	161	1	0.6	1	0	100.0	100.0	0.0	
	公立	27,778	5,429	19.5	5,275	154	97.2	97.8	△ 0.6	
	私立	1,456	362	24.9	346	16	95.6	94.4	1.2	
	計	29,395	5,792	19.7	5,622	170	97.1	97.6	△ 0.5	
計	国立	1,613 (1,623)	3 (4)	0.2 (0.2)	2 (4)	1 (0)	66.7 (100.0)	100.0	△ 33.3	
	公立	317,685 (331,564)	41,956 (46,013)	13.2 (13.9)	40,889 (44,724)	1,067 (1,289)	97.5 (97.2)	97.2	0.3	
	私立	158,824 (159,238)	9,298 (9,466)	5.9 (5.9)	8,966 (9,112)	332 (354)	96.4 (96.3)	96.3	0.1	
	計	478,122 (492,425)	51,257 (55,483)	10.7 (11.3)	49,857 (53,840)	1,400 (1,643)	97.3 (97.0)	97.0	0.3	

注 1. () 内は、前年同期の状況である。
 2. 看護(5年課程5年次)は、高等学校卒業者ではないため集計からは除いている。

令和5年3月高等学校卒業者の就職状況（都道府県別）

（男子＋女子）

令和5年3月31日現在

地域	都道府県	卒業者数 (人)	就職希望者数(人)			就職者数(人)			就職率(A)(%)			前年同期就職率(B)(%)			前年同期比増減(A-B)(ポイント)		
			県内	県外	計	県内	県外	計	県内	県外	計	県内	県外	計	県内	県外	計
北海道・東北	北海道	36,684	6,195	381	6,576	6,028	392	6,420	97.3	102.9	97.6	96.4	100.9	96.7	0.9	2.0	0.9
	青森	9,811	1,477	854	2,331	1,399	879	2,278	94.7	102.9	97.7	94.1	101.1	96.6	0.6	1.8	1.1
	岩手	9,636	1,830	636	2,466	1,804	642	2,446	98.6	100.9	99.2	98.4	102.5	99.5	0.2	△1.6	△0.3
	宮城	17,857	2,666	662	3,328	2,635	652	3,287	98.8	98.5	98.8	99.0	100.0	99.2	△0.2	△1.5	△0.4
	秋田	6,994	1,453	458	1,911	1,397	496	1,893	96.1	108.3	99.1	97.6	103.9	99.1	△1.5	4.4	0.0
	山形	8,780	1,744	428	2,172	1,701	446	2,147	97.5	104.2	98.8	98.6	102.2	99.2	△1.1	2.0	△0.4
	福島	14,519	3,149	577	3,726	3,103	608	3,711	98.5	105.4	99.6	99.0	102.6	99.6	△0.5	2.8	0.0
関東	茨城	23,469	3,578	537	4,115	3,475	559	4,034	97.1	104.1	98.0	97.3	100.7	97.7	△0.2	3.4	0.3
	栃木	15,904	2,439	538	2,977	2,367	555	2,922	97.0	103.2	98.2	98.4	100.3	98.7	△1.4	2.9	△0.5
	群馬	15,808	2,241	335	2,576	2,190	351	2,541	97.7	104.8	98.6	97.9	103.4	98.4	△0.2	1.4	0.2
	埼玉	52,640	3,683	1,783	5,466	3,599	1,766	5,365	97.7	99.0	98.2	98.0	98.7	98.2	△0.3	0.3	0.0
	千葉	45,866	3,946	705	4,651	3,689	783	4,472	93.5	111.1	96.2	92.2	106.1	94.6	1.3	5.0	1.6
	東京	97,996	3,928	546	4,474	3,682	585	4,267	93.7	107.1	95.4	95.7	102.0	96.5	△2.0	5.1	△1.1
	神奈川	63,496	3,503	693	4,196	3,108	756	3,864	88.7	109.1	92.1	90.9	109.1	94.0	△2.2	0.0	△1.9
中部	新潟	16,955	2,155	292	2,447	2,105	327	2,432	97.7	112.0	99.4	98.2	107.9	99.3	△0.5	4.1	0.1
	富山	8,291	1,534	89	1,623	1,533	90	1,623	99.9	101.1	100.0	99.8	98.6	99.7	0.1	2.5	0.3
	石川	9,391	1,526	134	1,660	1,509	140	1,649	98.9	104.5	99.3	99.6	100.0	99.7	△0.7	4.5	△0.4
	福井	6,711	1,050	110	1,160	1,049	111	1,160	99.9	100.9	100.0	99.4	104.4	99.8	0.5	△3.5	0.2
	山梨	7,273	936	122	1,058	916	124	1,040	97.9	101.6	98.3	97.5	100.8	97.9	0.4	0.8	0.4
	長野	16,783	2,482	232	2,714	2,428	237	2,665	97.8	102.2	98.2	97.9	104.9	98.5	△0.1	△2.7	△0.3
	岐阜	16,171	2,397	758	3,155	2,345	759	3,104	97.8	100.1	98.4	98.3	100.5	98.8	△0.5	△0.4	△0.4
	静岡	29,629	5,030	452	5,482	4,927	468	5,395	98.0	103.5	98.4	97.4	102.6	97.8	0.6	0.9	0.6
	愛知	59,985	8,654	454	9,108	8,572	451	9,023	99.1	99.3	99.1	98.6	101.9	98.8	0.5	△2.6	0.3
	三重	14,235	2,997	400	3,397	2,936	445	3,381	98.0	111.3	99.5	99.1	103.2	99.6	△1.1	8.1	△0.1
近畿	滋賀	11,765	1,676	150	1,826	1,632	156	1,788	97.4	104.0	97.9	96.1	98.8	96.3	1.3	5.2	1.6
	京都	21,368	1,094	295	1,389	1,065	289	1,354	97.3	98.0	97.5	96.7	100.0	97.3	0.6	△2.0	0.2
	大阪	66,583	5,266	419	5,685	5,015	422	5,437	95.2	100.7	95.6	93.9	111.0	95.1	1.3	△10.3	0.5
	兵庫	41,651	4,076	692	4,768	3,927	719	4,646	96.3	103.9	97.4	96.1	102.2	97.0	0.2	1.7	0.4
	奈良	10,546	645	395	1,040	617	386	1,003	95.7	97.7	96.4	96.9	98.5	97.5	△1.2	△0.8	△1.1
中国・四国	和歌山	7,316	1,009	296	1,305	998	300	1,298	98.9	101.4	99.5	98.8	102.3	99.6	0.1	△0.9	△0.1
	鳥取	4,603	688	202	890	679	199	878	98.7	98.5	98.7	99.1	95.5	98.3	△0.4	3.0	0.4
	島根	5,516	887	235	1,122	870	233	1,103	98.1	99.1	98.3	98.6	99.6	98.8	△0.5	△0.5	△0.5
	岡山	16,026	2,495	580	3,075	2,446	578	3,024	98.0	99.7	98.3	97.7	101.8	98.4	0.3	△2.1	△0.1
	広島	21,761	2,293	307	2,600	2,256	327	2,583	98.4	106.5	99.3	97.6	106.3	98.6	0.8	0.2	0.7
	山口	10,100	2,254	458	2,712	2,253	451	2,704	100.0	98.5	99.7	99.6	100.4	99.8	0.4	△1.9	△0.1
	徳島	5,536	868	255	1,123	849	251	1,100	97.8	98.4	98.0	98.5	100.8	99.0	△0.7	△2.4	△1.0
	香川	8,002	1,068	183	1,251	1,068	178	1,246	100.0	97.3	99.6	98.4	101.9	98.9	1.6	△4.6	0.7
	愛媛	10,560	1,614	352	1,966	1,571	361	1,932	97.3	102.6	98.3	99.1	98.7	99.1	△1.8	3.9	△0.8
	高知	5,399	574	212	786	551	219	770	96.0	103.3	98.0	95.5	106.6	98.4	0.5	△3.3	△0.4
九州・沖縄	福岡	39,322	4,767	1,020	5,787	4,559	1,089	5,648	95.6	106.8	97.6	97.2	103.4	98.4	△1.6	3.4	△0.8
	佐賀	7,147	1,339	679	2,018	1,333	673	2,006	99.6	99.1	99.4	99.7	98.9	99.4	△0.1	0.2	0.0
	長崎	10,943	1,997	854	2,851	1,977	862	2,839	99.0	100.9	99.6	98.5	99.9	98.9	0.5	1.0	0.7
	熊本	14,028	2,149	1,106	3,255	2,061	1,142	3,203	95.9	103.3	98.4	96.9	102.7	99.0	△1.0	0.6	△0.6
	大分	9,168	1,542	482	2,024	1,538	477	2,015	99.7	99.0	99.6	98.7	99.6	98.9	1.0	△0.6	0.7
	宮崎	9,074	1,495	884	2,379	1,489	862	2,351	99.6	97.5	98.8	98.1	97.9	98.0	1.5	△0.4	0.8
	鹿児島	13,328	2,043	1,157	3,200	1,981	1,152	3,133	97.0	99.6	97.9	97.9	99.0	98.3	△0.9	0.6	△0.4
	沖縄	13,677	1,485	537	2,022	1,339	516	1,855	90.2	96.1	91.7	90.9	97.1	92.7	△0.7	△1.0	△1.0
	計	968,303	113,917	23,926	137,843	110,571	24,464	135,035	97.1	102.2	98.0	97.2	101.6	97.9	△0.1	0.6	0.1

注1. 就職率は、小数第2位を四捨五入した数値である。

2. 看護（5年課程5年次）は、高等学校卒業者ではないため集計からは除いている。

令和5年3月高等学校卒業者の就職状況（都道府県別）

（男子）

令和5年3月31日現在

地域	都道府県	卒業者数 (人)	就職希望者数(人)			就職者数(人)			就職率(A)(%)			前年同期就職率(B)(%)			前年同期比増減(A-B)(ポイント)		
			県内	県外	計	県内	県外	計	県内	県外	計	県内	県外	計	県内	県外	計
北海道・東北	北海道	18,459	3,534	308	3,842	3,454	315	3,769	97.7	102.3	98.1	97.3	101.5	97.6	0.4	0.8	0.5
	青森	5,023	859	576	1,435	821	589	1,410	95.6	102.3	98.3	93.7	103.6	97.7	1.9	△1.3	0.6
	岩手	4,886	1,122	402	1,524	1,108	409	1,517	98.8	101.7	99.5	98.1	102.9	99.4	0.7	△1.2	0.1
	宮城	9,091	1,533	416	1,949	1,533	399	1,932	100.0	95.9	99.1	99.0	100.0	99.2	1.0	△4.1	△0.1
	秋田	3,585	911	304	1,215	865	339	1,204	95.0	111.5	99.1	97.5	104.5	99.3	△2.5	7.0	△0.2
	山形	4,524	1,045	274	1,319	1,017	288	1,305	97.3	105.1	98.9	98.1	103.1	99.1	△0.8	2.0	△0.2
関東	福島	7,432	1,910	387	2,297	1,882	410	2,292	98.5	105.9	99.8	98.8	103.6	99.7	△0.3	2.3	0.1
	茨城	12,074	2,186	327	2,513	2,141	343	2,484	97.9	104.9	98.8	97.9	101.6	98.3	0.0	3.3	0.5
	栃木	8,207	1,545	384	1,929	1,496	405	1,901	96.8	105.5	98.5	99.2	100.2	99.4	△2.4	5.3	△0.9
	群馬	8,148	1,441	216	1,657	1,415	230	1,645	98.2	106.5	99.3	98.4	102.8	98.8	△0.2	3.7	0.5
	埼玉	27,280	2,178	1,001	3,179	2,138	993	3,131	98.2	99.2	98.5	98.2	99.4	98.6	0.0	△0.2	△0.1
	千葉	23,424	2,312	423	2,735	2,173	470	2,643	94.0	111.1	96.6	93.5	108.0	96.0	0.5	3.1	0.6
中部	東京	48,280	2,480	433	2,913	2,321	466	2,787	93.6	107.6	95.7	95.7	102.1	96.6	△2.1	5.5	△0.9
	神奈川	32,108	2,236	450	2,686	2,012	479	2,491	90.0	106.4	92.7	93.3	106.0	95.6	△3.3	0.4	△2.9
	新潟	8,654	1,413	191	1,604	1,391	202	1,593	98.4	105.8	99.3	97.9	112.4	99.5	0.5	△6.6	△0.2
	富山	4,201	1,049	68	1,117	1,048	69	1,117	99.9	101.5	100.0	99.9	100.0	99.9	0.0	1.5	0.1
	石川	4,745	963	102	1,065	953	106	1,059	99.0	103.9	99.4	99.7	100.0	99.7	△0.7	3.9	△0.3
	福井	3,385	674	71	745	672	73	745	99.7	102.8	100.0	99.6	102.7	99.9	0.1	0.1	0.1
近畿	山梨	3,869	563	95	658	552	97	649	98.0	102.1	98.6	98.2	100.0	98.5	△0.2	2.1	0.1
	長野	8,660	1,586	174	1,760	1,553	176	1,729	97.9	101.1	98.2	97.9	108.0	98.9	0.0	△6.9	△0.7
	岐阜	8,213	1,359	531	1,890	1,332	532	1,864	98.0	100.2	98.6	99.1	100.0	99.3	△1.1	0.2	△0.7
	静岡	15,315	2,966	314	3,280	2,917	323	3,240	98.3	102.9	98.8	97.5	104.4	98.1	0.8	△1.5	0.7
	愛知	29,983	5,387	327	5,714	5,336	330	5,666	99.1	100.9	99.2	99.2	97.2	99.1	△0.1	3.7	0.1
	三重	7,169	1,790	295	2,085	1,753	324	2,077	97.9	109.8	99.6	99.2	102.3	99.6	△1.3	7.5	0.0
中国・四国	滋賀	6,018	969	95	1,064	944	101	1,045	97.4	106.3	98.2	97.0	100.0	97.2	0.4	6.3	1.0
	京都	10,557	692	193	885	687	193	880	99.3	100.0	99.4	97.1	101.2	97.8	2.2	△1.2	1.6
	大阪	33,332	3,247	304	3,551	3,132	311	3,443	96.5	102.3	97.0	95.3	111.6	96.6	1.2	△9.3	0.4
	兵庫	20,764	2,631	507	3,138	2,565	531	3,096	97.5	104.7	98.7	97.2	102.4	98.1	0.3	2.3	0.6
	奈良	5,377	364	276	640	355	274	629	97.5	99.3	98.3	98.1	98.9	98.4	△0.6	0.4	△0.1
	和歌山	3,779	626	213	839	621	215	836	99.2	100.9	99.6	98.8	102.1	99.7	0.4	△1.2	△0.1
九州・沖縄	鳥取	2,277	404	153	557	398	150	548	98.5	98.0	98.4	98.9	93.9	97.7	△0.4	4.1	0.7
	島根	2,828	564	188	752	552	187	739	97.9	99.5	98.3	98.6	100.0	98.9	△0.7	△0.5	△0.6
	岡山	8,310	1,659	456	2,115	1,631	454	2,085	98.3	99.6	98.6	98.3	102.7	99.1	0.0	△3.1	△0.5
	広島	10,942	1,483	241	1,724	1,459	257	1,716	98.4	106.6	99.5	97.7	107.6	99.0	0.7	△1.0	0.5
	山口	5,131	1,391	362	1,753	1,398	351	1,749	100.5	97.0	99.8	99.8	100.3	99.9	0.7	△3.3	△0.1
	徳島	2,794	551	190	741	537	187	724	97.5	98.4	97.7	98.7	100.6	99.1	△1.2	△2.2	△1.4
九州・沖縄	香川	4,040	700	141	841	703	136	839	100.4	96.5	99.8	99.1	103.3	99.7	1.3	△6.8	0.1
	愛媛	5,372	1,012	274	1,286	989	282	1,271	97.7	102.9	98.8	99.5	98.6	99.3	△1.8	4.3	△0.5
	高知	2,755	363	165	528	357	164	521	98.3	99.4	98.7	95.9	103.4	98.1	2.4	△4.0	0.6
	福岡	19,733	2,955	828	3,783	2,839	879	3,718	96.1	106.2	98.3	97.9	102.6	99.0	△1.8	3.6	△0.7
	佐賀	3,703	754	501	1,255	759	492	1,251	100.7	98.2	99.7	100.1	98.9	99.6	0.6	△0.7	0.1
	長崎	5,540	1,177	615	1,792	1,163	621	1,784	98.8	101.0	99.6	98.3	100.0	98.8	0.5	1.0	0.8
九州・沖縄	熊本	7,267	1,325	782	2,107	1,273	799	2,072	96.1	102.2	98.3	96.6	102.5	99.0	△0.5	△0.3	△0.7
	大分	4,699	941	333	1,274	937	332	1,269	99.6	99.7	99.6	99.7	99.2	99.6	△0.1	0.5	0.0
	宮崎	4,674	860	613	1,473	859	602	1,461	99.9	98.2	99.2	99.1	98.1	98.6	0.8	0.1	0.6
	鹿児島	6,720	1,185	846	2,031	1,144	855	1,999	96.5	101.1	98.4	97.9	98.6	98.2	△1.4	2.5	0.2
	沖縄	6,854	929	417	1,346	849	404	1,253	91.4	96.9	93.1	92.4	97.9	94.2	△1.0	△1.0	△1.1
	計	490,181	69,824	16,762	86,586	68,034	17,144	85,178	97.4	102.3	98.4	97.7	101.7	98.4	△0.3	0.6	0.0

注1. 就職率は、小数第2位を四捨五入した数値である。
 2. 看護（5年課程5年次）は、高等学校卒業者ではないため集計からは除いている。

令和5年3月高等学校卒業者の就職状況（都道府県別）

（女子）

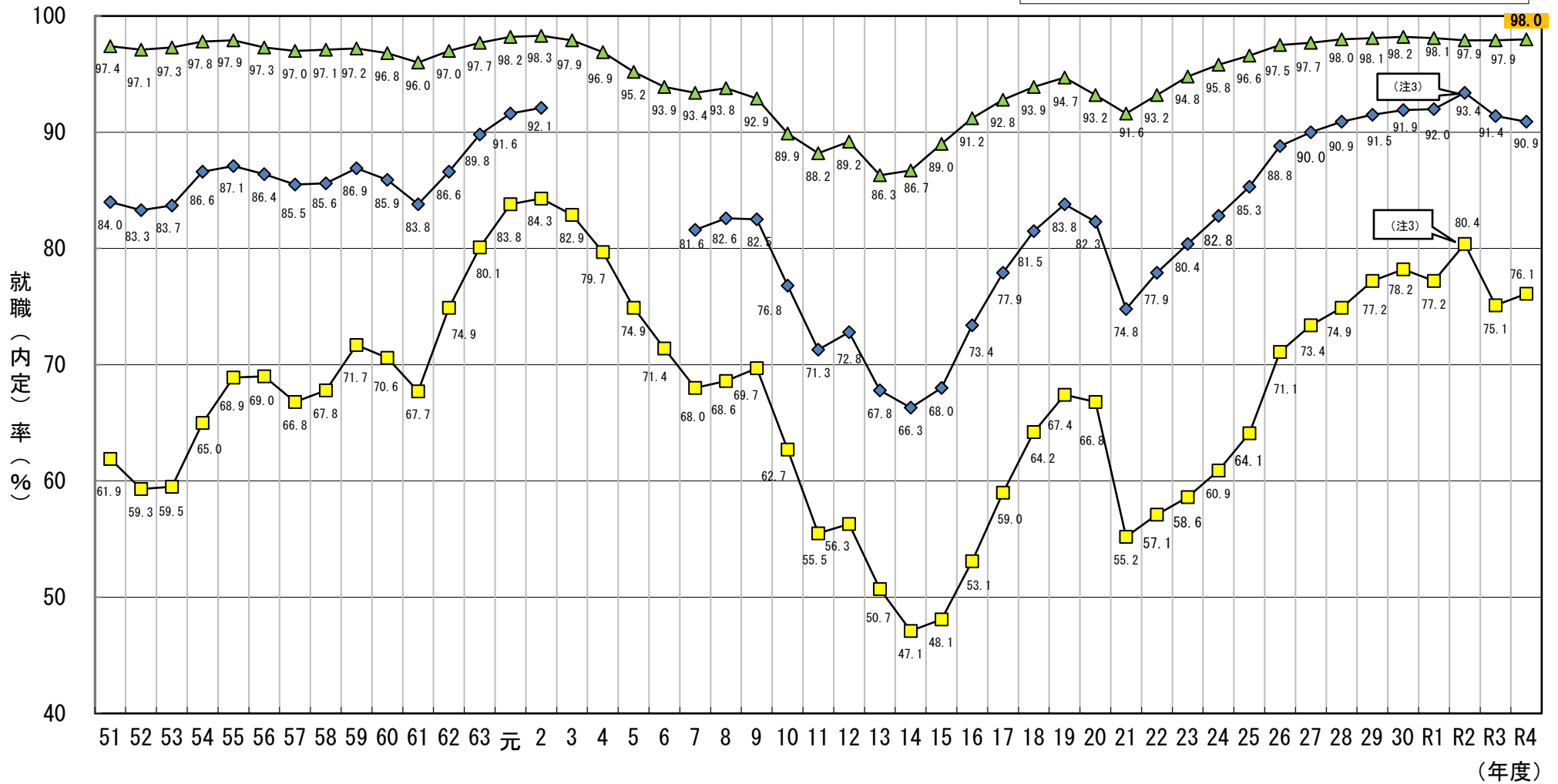
令和5年3月31日現在

地域	都道府県	卒業者数 (人)	就職希望者数(人)			就職者数(人)			就職率(A)(%)			前年同期就職率(B)(%)			前年同期比増減(A-B)(ポイント)		
			県内	県外	計	県内	県外	計	県内	県外	計	県内	県外	計	県内	県外	計
北海道・東北	北海道	18,225	2,661	73	2,734	2,574	77	2,651	96.7	105.5	97.0	95.3	98.9	95.4	1.4	6.6	1.6
	青森	4,788	618	278	896	578	290	868	93.5	104.3	96.9	94.6	95.1	94.7	△ 1.1	9.2	2.2
	岩手	4,750	708	234	942	696	233	929	98.3	99.6	98.6	98.9	101.4	99.5	△ 0.6	△ 1.8	△ 0.9
	宮城	8,766	1,133	246	1,379	1,102	253	1,355	97.3	102.8	98.3	98.9	100.0	99.1	△ 1.6	2.8	△ 0.8
	秋田	3,409	542	154	696	532	157	689	98.2	101.9	99.0	97.8	102.7	98.8	0.4	△ 0.8	0.2
	山形	4,256	699	154	853	684	158	842	97.9	102.6	98.7	99.1	100.6	99.4	△ 1.2	2.0	△ 0.7
関東	福島	7,087	1,239	190	1,429	1,221	198	1,419	98.5	104.2	99.3	99.2	100.8	99.5	△ 0.7	3.4	△ 0.2
	茨城	11,395	1,392	210	1,602	1,334	216	1,550	95.8	102.9	96.8	96.3	99.5	96.7	△ 0.5	3.4	0.1
	栃木	7,697	894	154	1,048	871	150	1,021	97.4	97.4	97.4	97.0	100.6	97.5	0.4	△ 3.2	△ 0.1
	群馬	7,660	800	119	919	775	121	896	96.9	101.7	97.5	97.0	104.7	97.7	△ 0.1	△ 3.0	△ 0.2
	埼玉	25,360	1,505	782	2,287	1,461	773	2,234	97.1	98.8	97.7	97.7	97.7	97.7	△ 0.6	1.1	0.0
	千葉	22,442	1,634	282	1,916	1,516	313	1,829	92.8	111.0	95.5	90.4	103.4	92.6	2.4	7.6	2.9
中部	東京	49,716	1,448	113	1,561	1,361	119	1,480	94.0	105.3	94.8	95.8	101.6	96.2	△ 1.8	3.7	△ 1.4
	神奈川	31,388	1,267	243	1,510	1,096	277	1,373	86.5	114.0	90.9	87.3	114.1	91.6	△ 0.8	△ 0.1	△ 0.7
	新潟	8,301	742	101	843	714	125	839	96.2	123.8	99.5	98.8	101.5	99.1	△ 2.6	22.3	0.4
	富山	4,090	485	21	506	485	21	506	100.0	100.0	100.0	99.6	95.2	99.4	0.4	4.8	0.6
	石川	4,646	563	32	595	556	34	590	98.8	106.3	99.2	99.5	100.0	99.5	△ 0.7	6.3	△ 0.3
	福井	3,326	376	39	415	377	38	415	100.3	97.4	100.0	99.2	107.7	99.8	1.1	△ 10.3	0.2
近畿	山梨	3,404	373	27	400	364	27	391	97.6	100.0	97.8	96.3	104.3	96.8	1.3	△ 4.3	1.0
	長野	8,123	896	58	954	875	61	936	97.7	105.2	98.1	98.0	97.1	97.9	△ 0.3	8.1	0.2
	岐阜	7,958	1,038	227	1,265	1,013	227	1,240	97.6	100.0	98.0	97.2	102.0	97.9	0.4	△ 2.0	0.1
	静岡	14,314	2,064	138	2,202	2,010	145	2,155	97.4	105.1	97.9	97.2	98.6	97.3	0.2	6.5	0.6
	愛知	30,002	3,267	127	3,394	3,236	121	3,357	99.1	95.3	98.9	97.7	111.9	98.2	1.4	△ 16.6	0.7
	三重	7,066	1,207	105	1,312	1,183	121	1,304	98.0	115.2	99.4	99.0	105.6	99.6	△ 1.0	9.6	△ 0.2
中国・四国	滋賀	5,747	707	55	762	688	55	743	97.3	100.0	97.5	94.9	96.7	95.0	2.4	3.3	2.5
	京都	10,811	402	102	504	378	96	474	94.0	94.1	94.0	96.1	97.9	96.5	△ 2.1	△ 3.8	△ 2.5
	大阪	33,251	2,019	115	2,134	1,883	111	1,994	93.3	96.5	93.4	91.7	109.3	92.5	1.6	△ 12.8	0.9
	兵庫	20,887	1,445	185	1,630	1,362	188	1,550	94.3	101.6	95.1	94.0	101.9	95.0	0.3	△ 0.3	0.1
	奈良	5,169	281	119	400	262	112	374	93.2	94.1	93.5	95.4	97.4	95.9	△ 2.2	△ 3.3	△ 2.4
	和歌山	3,537	383	83	466	377	85	462	98.4	102.4	99.1	98.9	102.6	99.4	△ 0.5	△ 0.2	△ 0.3
九州・沖縄	鳥取	2,326	284	49	333	281	49	330	98.9	100.0	99.1	99.4	100.0	99.5	△ 0.5	0.0	△ 0.4
	島根	2,688	323	47	370	318	46	364	98.5	97.9	98.4	98.5	98.6	98.5	0.0	△ 0.7	△ 0.1
	岡山	7,716	836	124	960	815	124	939	97.5	100.0	97.8	96.4	98.4	96.7	1.1	1.6	1.1
	広島	10,819	810	66	876	797	70	867	98.4	106.1	99.0	97.2	102.5	97.7	1.2	3.6	1.3
	山口	4,969	863	96	959	855	100	955	99.1	104.2	99.6	99.3	101.0	99.5	△ 0.2	3.2	0.1
	徳島	2,742	317	65	382	312	64	376	98.4	98.5	98.4	98.3	101.4	98.9	0.1	△ 2.9	△ 0.5
九州・沖縄	香川	3,962	368	42	410	365	42	407	99.2	100.0	99.3	97.3	97.1	97.3	1.9	2.9	2.0
	愛媛	5,188	602	78	680	582	79	661	96.7	101.3	97.2	98.6	98.7	98.6	△ 1.9	2.6	△ 1.4
	高知	2,644	211	47	258	194	55	249	91.9	117.0	96.5	94.7	118.4	99.2	△ 2.8	△ 1.4	△ 2.7
	福岡	19,589	1,812	192	2,004	1,720	210	1,930	94.9	109.4	96.3	96.1	106.1	97.2	△ 1.2	3.3	△ 0.9
	佐賀	3,444	585	178	763	574	181	755	98.1	101.7	99.0	99.2	98.9	99.1	△ 1.1	2.8	△ 0.1
	長崎	5,403	820	239	1,059	814	241	1,055	99.3	100.8	99.6	98.8	99.5	99.0	0.5	1.3	0.6
九州・沖縄	熊本	6,761	824	324	1,148	788	343	1,131	95.6	105.9	98.5	97.4	103.4	99.0	△ 1.8	2.5	△ 0.5
	大分	4,469	601	149	750	601	145	746	100.0	97.3	99.5	97.0	100.8	97.6	3.0	△ 3.5	1.9
	宮崎	4,400	635	271	906	630	260	890	99.2	95.9	98.2	96.8	97.6	97.0	2.4	△ 1.7	1.2
	鹿児島	6,608	858	311	1,169	837	297	1,134	97.6	95.5	97.0	97.9	100.0	98.4	△ 0.3	△ 4.5	△ 1.4
	沖縄	6,823	556	120	676	490	112	602	88.1	93.3	89.1	88.6	94.7	89.8	△ 0.5	△ 1.4	△ 0.7
	計	478,122	44,093	7,164	51,257	42,537	7,320	49,857	96.5	102.2	97.3	96.4	101.3	97.0	0.1	0.9	0.3

注1. 就職率は、小数第2位を四捨五入した数値である。
 2. 看護（5年課程5年次）は、高等学校卒業者ではないため集計からは除いている。

新規高等学校卒業（予定）者の就職（内定）状況

■ 就職（内定）率 10月末
◆ 就職（内定）率 12月末
▲ 就職率 3月末



注1 平成22年度卒業者の平成23年3月末現在の就職状況については、東日本大震災の影響により調査が困難とする岩手県の5校及び福島県の5校は、調査から除外。
 注2 平成3年度から平成6年度の4年間については、都道府県等の事務負担軽減を図るため年3回の調査を年2回として実施。
 注3 令和2年度調査については、新型コロナウイルス感染症の影響により選考開始日等を1か月後ろ倒したため、11月末現在と1月末現在の数値となっている。