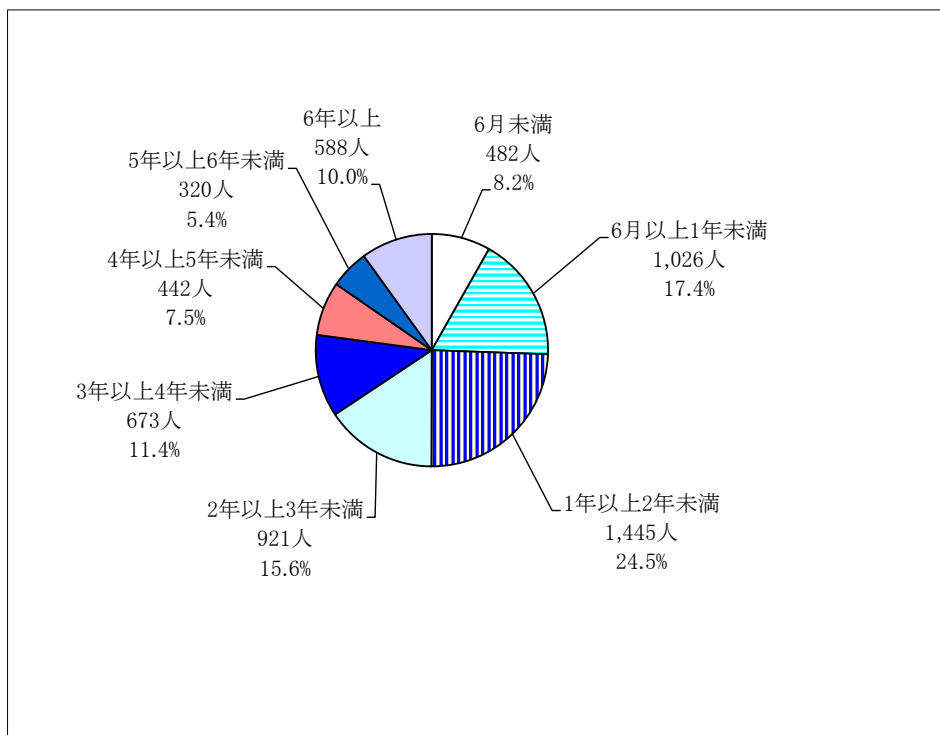


1-1-15. 精神疾患による休職者の状況(教育職員)

(1) 精神疾患による休職発令時点での所属校における勤務年数(教育職員)



(単位:人)

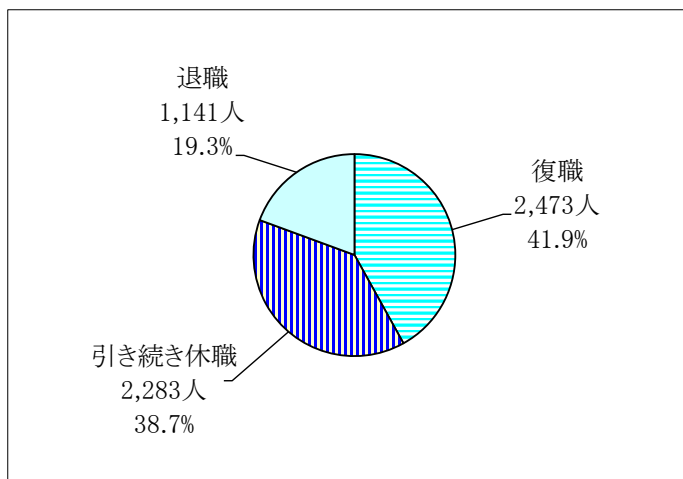
休職発令時点における所属校勤務年数	6月未満	6月以上1年未満	1年以上2年未満	2年以上3年未満	3年以上4年未満	4年以上5年未満	5年以上6年未満	6年以上	合計
精神疾患による休職者数(A)	482	1,026	1,445	921	673	442	320	588	5,897
	8.2%	17.4%	24.5%	15.6%	11.4%	7.5%	5.4%	10.0%	—
うち過去1年以内に精神疾患による休職期間(現在の休職を除く)がある者(B)	65	123	195	152	105	79	52	97	868
精神疾患による休職者数に占める過去1年以内に精神疾患による休職期間(現在の休職を除く)がある者の割合(B/A)	13.5%	12.0%	13.5%	16.5%	15.6%	17.9%	16.3%	16.5%	14.7%

過去1年以内に精神疾患による休職期間(現在の休職を除く)がある者の推移

	平成29年度	令和2年度	令和3年度
人数	531	851	868
精神疾患による休職者数全体に占める割合	10.5%	16.4%	14.7%

1-1-15. 精神疾患による休職者の状況(教育職員)

(2)精神疾患による休職者の休職発令後の状況(教育職員)



精神疾患による休職者の休職発令後の状況内訳

(単位:人)

令和3年度中新規に休職発令された者(A)	令和4年4月1日現在の状況			
	復職	引き続き休職	退職	合計
	1,511	1,636	660	3,807
	39.7%	43.0%	17.3%	—
令和2年度中又はそれ以前に休職発令され、令和3年度も引き続き休職となっている者(B)	令和4年4月1日現在の状況			
	復職	引き続き休職	退職	合計
	962	647	481	2,090
	46.0%	31.0%	23.0%	—
上記の合計(A+B)				
	復職	引き続き休職	退職	合計
	2,473	2,283	1,141	5,897
	41.9%	38.7%	19.3%	—

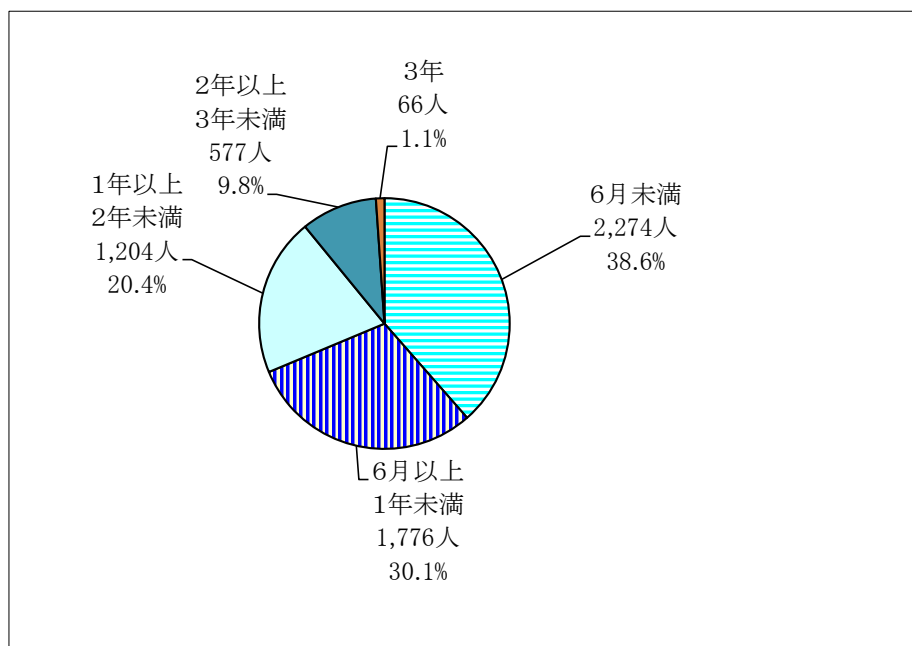
新規に休職発令された者の推移

	平成29年度	令和2年度	令和3年度
人数	3,087	3,037	3,807
精神疾患による休職者数全体に占める割合	60.8%	58.4%	<u>64.6%</u>

※数値に変更があったため、令和5年12月22日更新(下線部)

1-1-15. 精神疾患による休職者の状況(教育職員)

(3) 精神疾患による休職者の令和4年4月1日現在における病気休職期間(教育職員)



精神疾患による休職者の令和4年4月1日現在における病気休職期間

6月未満	6月以上1年未満	1年以上2年未満	2年以上3年未満	3年	合計
2,274人	1,776人	1,204人	577人	66人	5,897人
38.6%	30.1%	20.4%	9.8%	1.1%	—

すでに復職した者や退職した者については休職していた期間、令和4年4月1日現在で休職中の者についてはその時点までの休職期間で整理している。