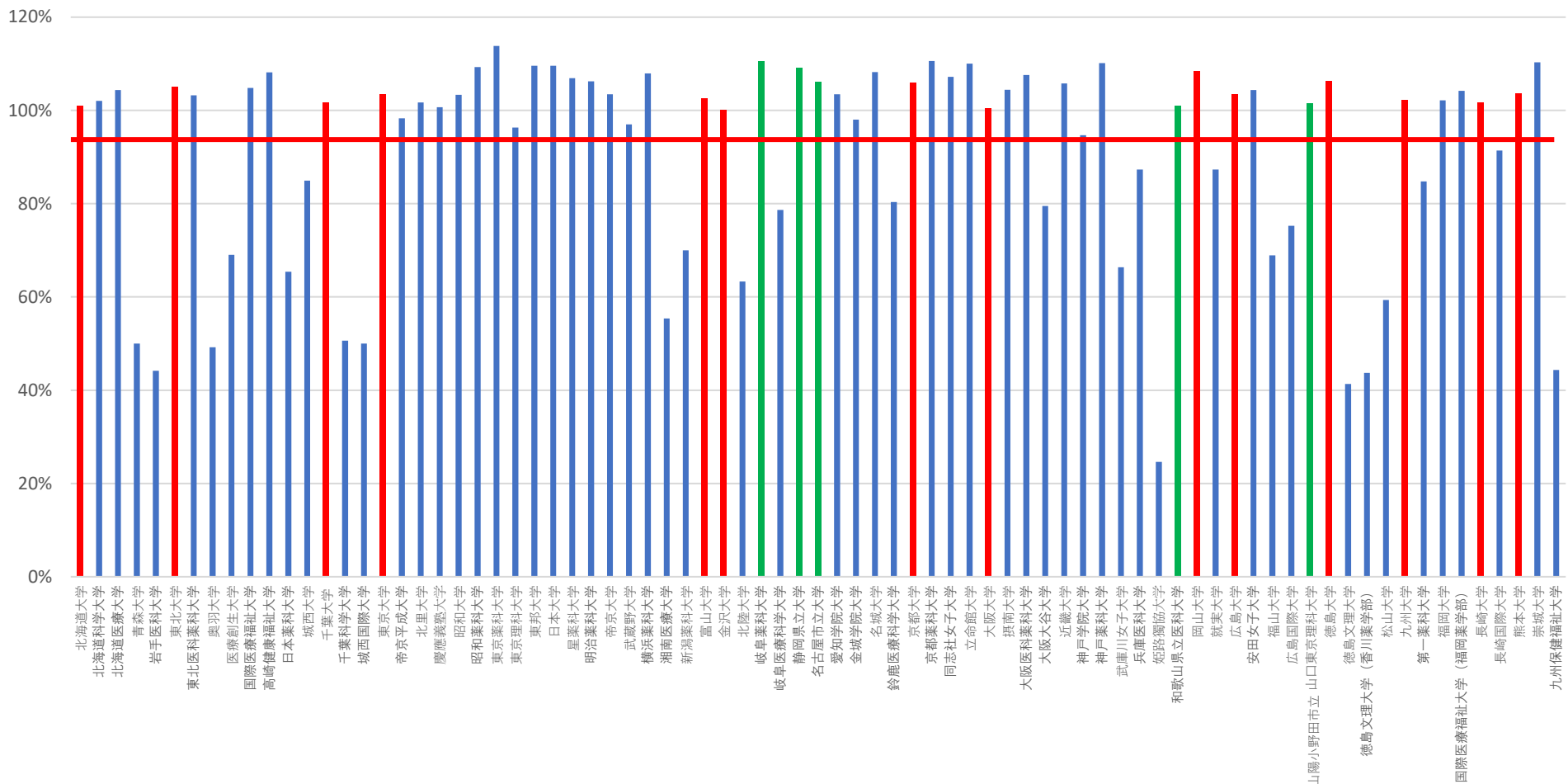


①入学定員充足率（3か年平均）

■ 国立大学
■ 公立大学
■ 私立大学

3か年平均 94%

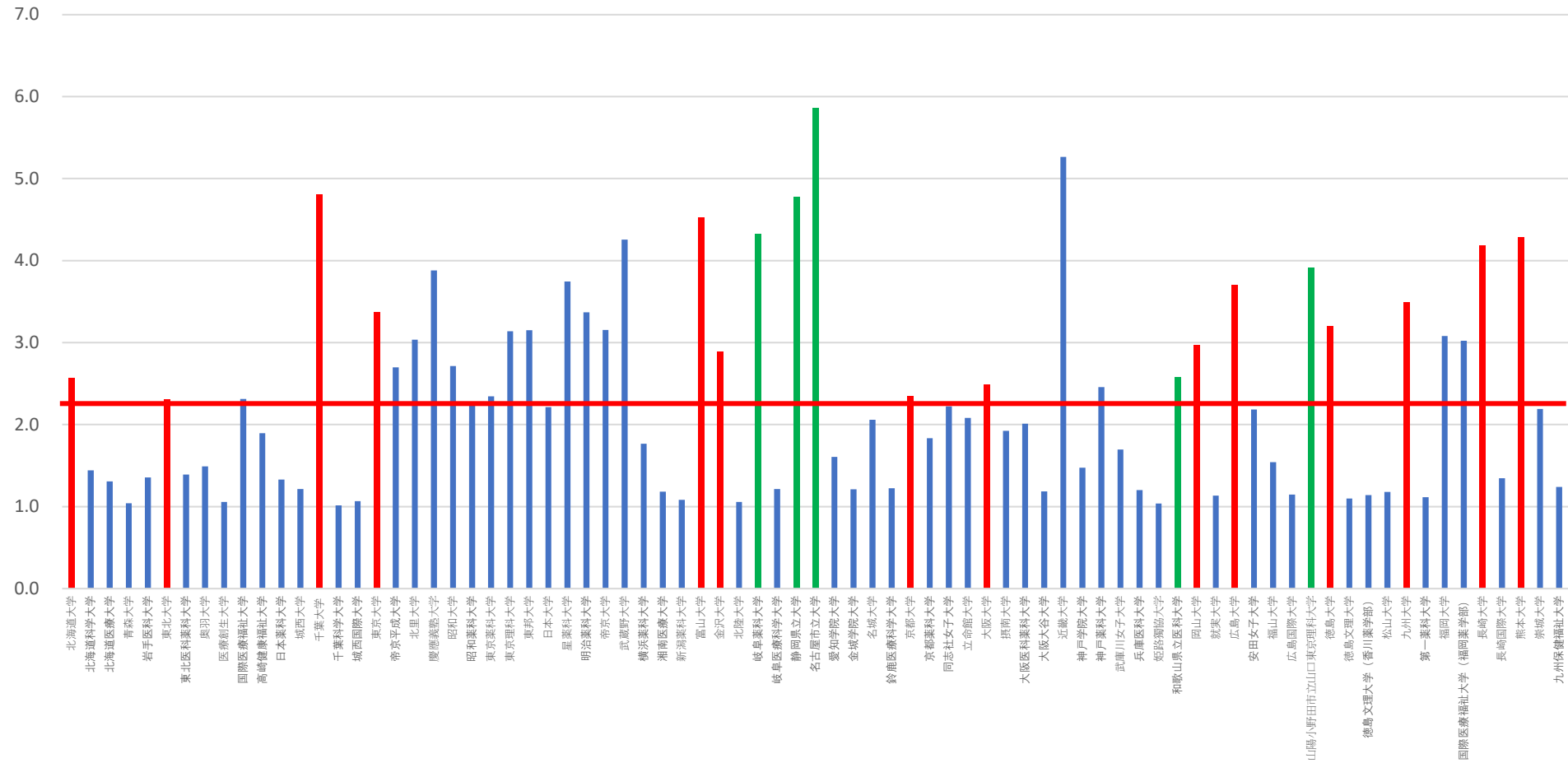


※ 薬学部の6年制課程における令和3年度から令和5年度調査の3か年の平均値を薬学部ごとに算出。4年制課程等も含めて募集していた一部の大学については、4年制課程の入学者等の値も含んだ値となっている。
 ※ 薬学部の修学状況等の調査結果（医学教育課調べ）を基に学校コード順に並べたもの。ただし、国際医療福祉大学（福岡薬学部）は所在地である福岡県として記載。

②実質競争倍率（3か年平均）

3か年平均 2.2倍

■ 国立大学
■ 公立大学
■ 私立大学

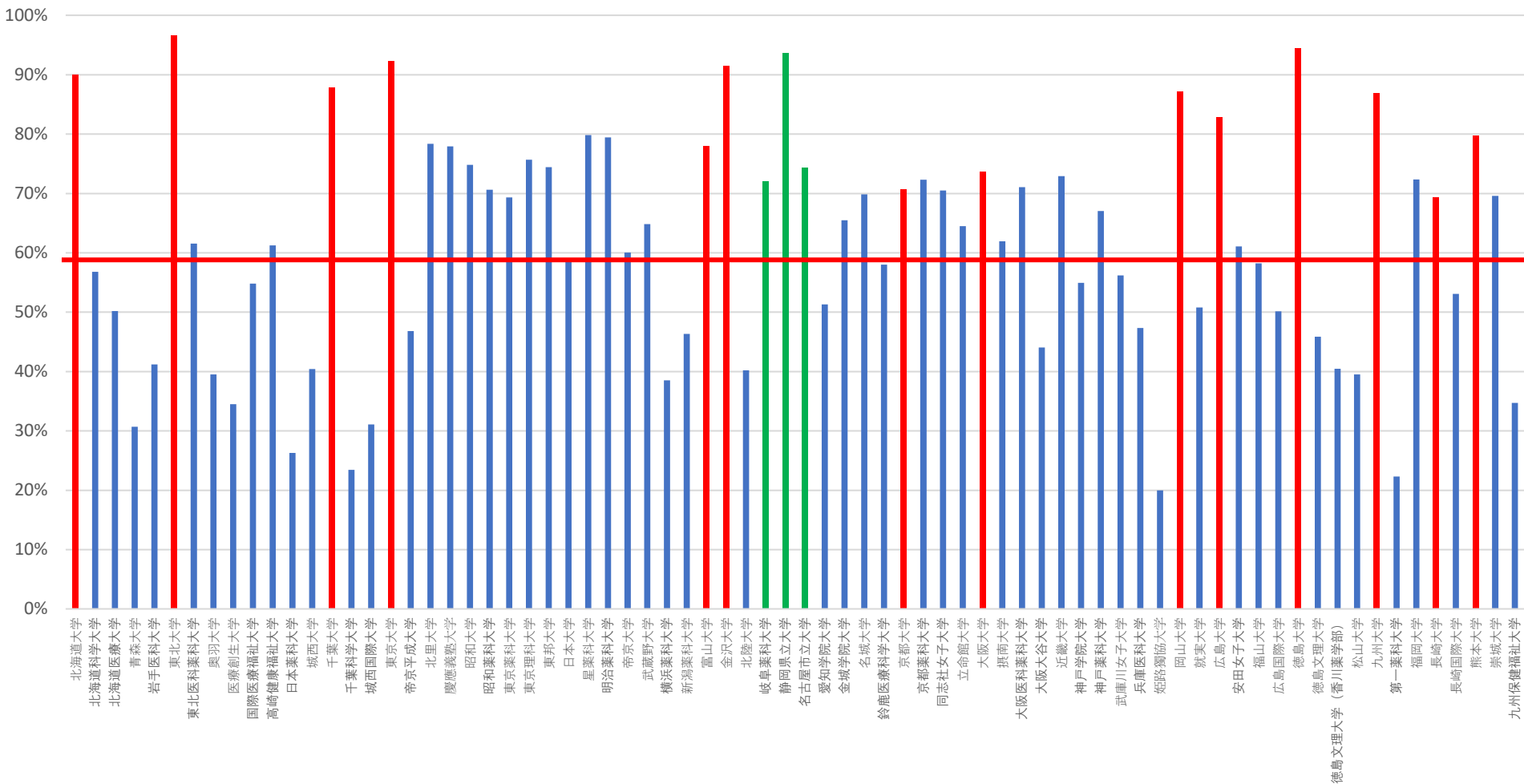


※ 薬学部の6年制課程における令和3年度から令和5年度調査の3か年の平均値を薬学部ごとに算出。4年制課程等も含めて算集していた一部の大学については、4年制課程の入学者等の値も含んだ値となっている。
 ※ 薬学部の修学状況等の調査結果（医学教育課調べ）を基に学校コード順に並べたもの。ただし、国際医療福祉大学（福岡薬学部）は所在地である福岡県として記載。

③標準修業年限での国家試験合格率（3か年平均）

■ 国立大学
■ 公立大学
■ 私立大学

3か年平均 60%

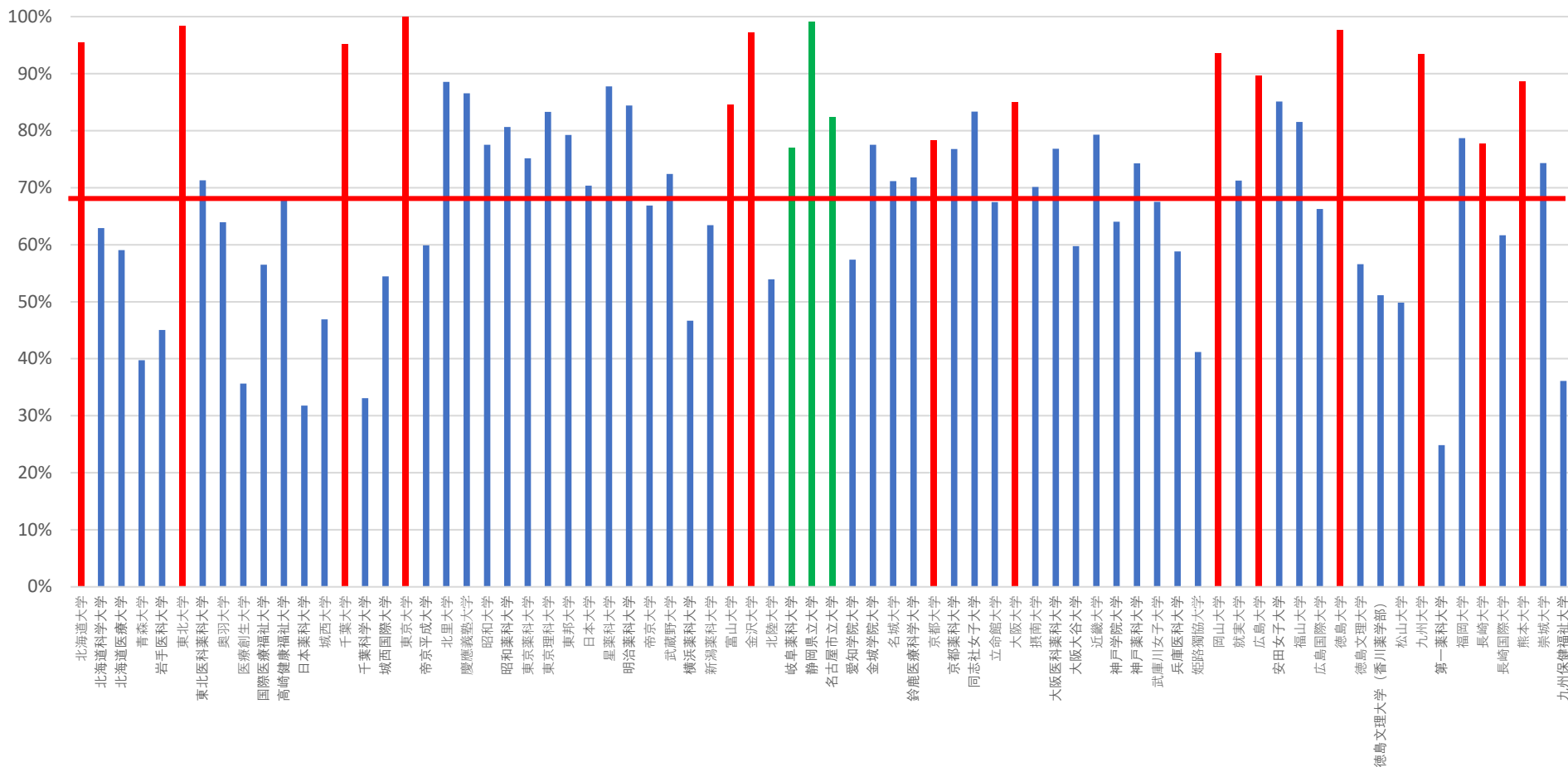


※ 薬学部の6年制課程における令和2年度から令和4年度の3か年の平均値を薬学部ごとに算出。一部の大学は、4年制課程等も含めて募集していたため、標準修業年限での国家試験合格率の算出にあたっては、6年制課程に在籍することが決定した時点の在籍者数等を用いた。
 ※ 薬学部の修学状況等の調査結果（医学教育課調べ）を基に学校コード順に並べたもの。

④ 標準修業年限での卒業率（3か年平均）

■ 国立大学
■ 公立大学
■ 私立大学

3か年平均 68%



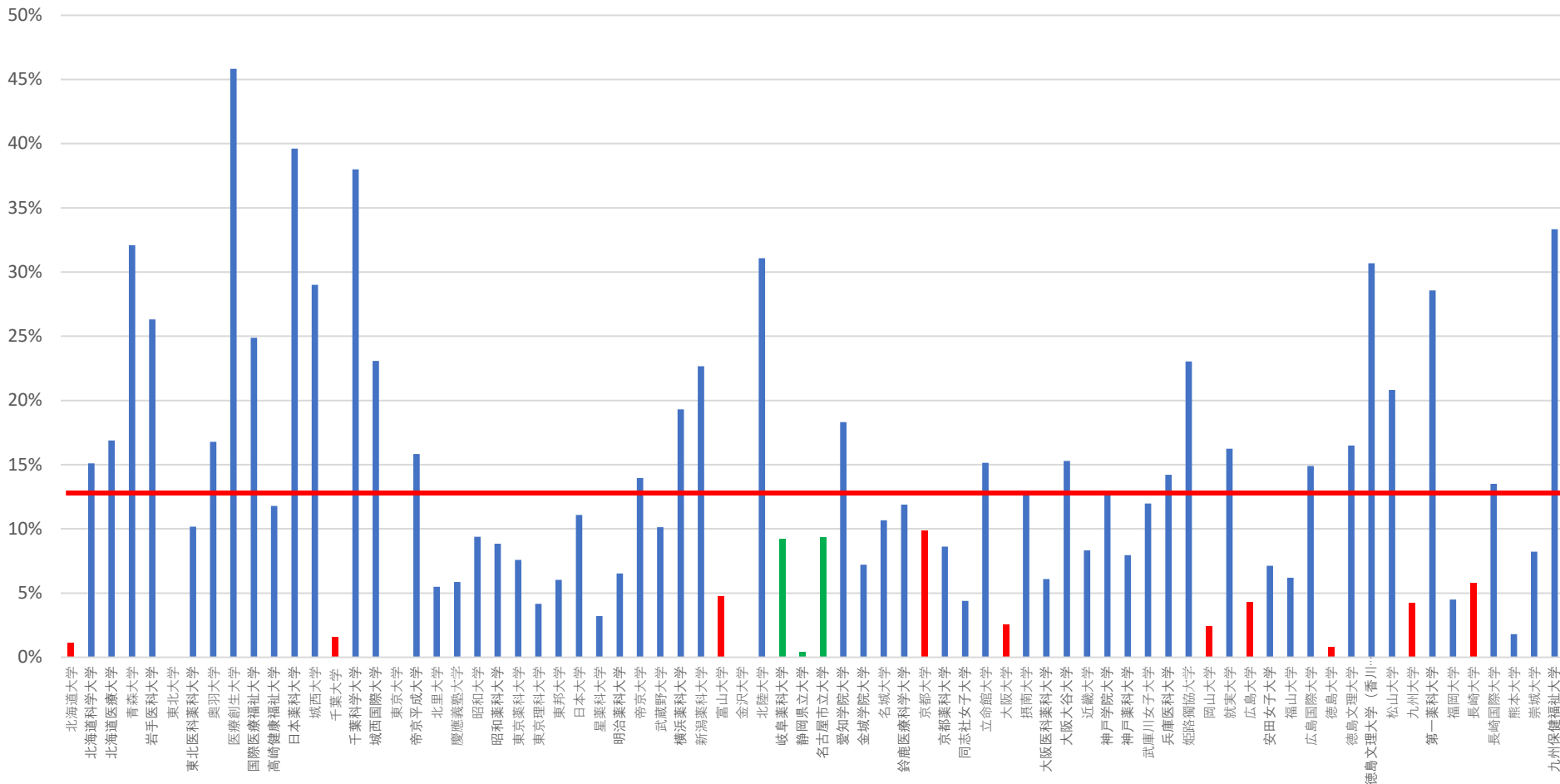
※ 薬学部の6年制課程における令和2年度から令和4年度の3か年の平均値を薬学部ごとに算出。一部の大学は、4年制課程等も含めて募集していたため、標準修業年限での卒業率の算出にあたっては、6年制課程に在籍することが決定した時点の在籍数等を用いた。
 ※ 薬学部の修学状況等の調査結果（医学教育課調べ）を基に学校コード順に並べたもの。

⑤退学等の割合（3か年平均）

3か年平均 14%

平均

■ 国立大学
■ 公立大学
■ 私立大学

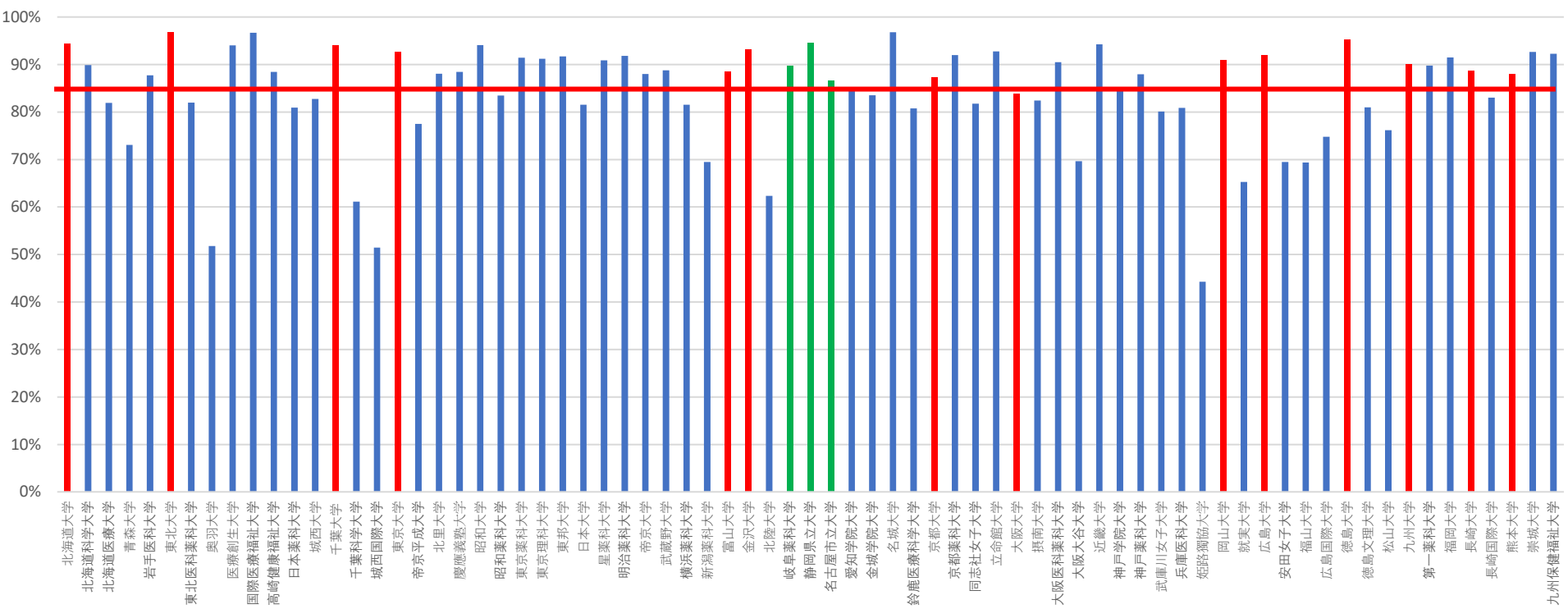


※ 薬学部6年制課程における令和2年度から令和4年度の3か年平均値を薬学部ごとに算出。入学時に薬学部6年制課程に所属することが決定していない場合には、6年制課程に在籍することが決定した時点の在籍者数を用いた。なお、編入者数は含まない。
 ※ 「退学等の割合」の算出に用いた退学者数は、平成27(28)【29】年度に入学した学生のうち、令和3年4月1日(令和4年5月1日)【令和5年5月1日】までに、退学、転学、転学部、転学科、除籍等のいずれかの理由により、各大学、各学部、各学科から籍を抹消した者の総数とする。
 ※ 薬学部の修学状況等の調査結果(医学教育課調べ)を基に学校コード順に並べたもの。

⑥新卒国家試験合格率（3か年平均）

■ 国立大学
■ 公立大学
■ 私立大学

3か年平均 85%



※ 令和2年度から令和4年度の3か年の平均値を大学ごとに算出。薬剤師国家試験（第106回から第108回）の受験者・合格者（新卒者のみ）を用い、合格率は受験者に対する率を算出。
 ※ 厚生労働省医薬・生活衛生局総務課の公表資料を基に学校コード順に並べたもの。