

## 別添 3

事務連絡  
令和5年6月28日

北海道開発局建設部

地方事業管理官  
道路維持課長補佐

各地方整備局道路部

地域道路課長  
交通対策課長

沖縄総合事務局開発建設部

道路建設課長  
道路管理課長

殿

道路局 国道・技術課

課長補佐

環境安全・防災課

道路交通安全対策室 企画専門官

### 通学路における暫定的な安全対策（即効性の高い対策）事例及び 対策必要箇所への進捗状況の公表事例について（共有）

通学路の交通安全対策については、「通学路における交通安全の確保の徹底について」（令和5年4月5日付、事務連絡）等により、更なる交通安全の確保に向けた取組を積極的に推進するようお願いしているところである。

今般、それら取組の参考となるよう、暫定的な安全対策（即効性の高い対策）の事例を別紙1のとおり、対策必要箇所の進捗状況等の公表事例を別紙2のとおり取りまとめたので、情報共有する。

特に令和3年6月に千葉県八街市で発生した交通事故を受けた通学路の安全対策については、残る対策必要箇所における安全対策を加速するとともに、別紙1、別紙2も参考に、暫定的な安全対策（即効性の高い対策）の実施や対策必要箇所の進捗状況等の公表に積極的に取り組まれない。

なお、貴管内の都道府県・政令市に対し、本事務連絡の内容を周知するとともに、都道府県から管内の市町村（政令市除く）に対し、本事務連絡の内容を周知するようお願いされたい。

以上

- 「本対策」(合同点検の結果、必要な対策として地域等と合意した対策)及び「暫定的な安全対策」を、可能な限り早急に実施する。  
※ 実施可能な対策は、令和5年度末に拘らず、速やかに実施すること。
- 道路管理者による暫定的な安全対策の検討、実施にあたっては、関係機関(教育委員会及び学校、警察等)と連携のうえ、関係機関が実施するソフト対策も適切に活用しながら、可能なものから速やかに実施すること。
- 暫定的な安全対策も含め、点検により確認された危険に対し効果的に安全性を高めるものを地域で合意のうえ決定し、実施すること。

## 暫定的な安全対策として考えられるメニュー(例)

### 点検により確認された危険や、本対策の内容に応じて適切なものを実施すること

#### 【ハード対策】

- 路側帯のカラー舗装化
- 外側線の引き直し
- 車道分離標(ラバーポール)の設置
- 注意喚起看板の設置
- 路面表示の設置
- 道路施設(歩道橋、防護柵、舗装等)の修繕
- 防護柵の設置
- 路肩(路側帯)の設置・拡幅

等

#### 【ソフト対策】

- 交通安全教育
- 見守り活動
- 通学路の変更
- 注意喚起
- 巡回・パトロール
- スクールバスの運行
- 時間通行規制

等

○ 路側帯のカラー舗装化により、歩行空間の明確化。



## ポイント

電柱等によって、カラー舗装の幅を確保できない場合、歩行空間を確保するために、地域の合意を前提に、車道幅員を狭めるという方法も可能。

# 例2:外側線の引き直し

○ 外側線の引き直しにより、歩行空間の明確化。



## ポイント

本対策実施時に手戻りがないように留意して、外側線の引き直しを実施する。

# 例3:車道分離標(ラバーポール)の設置

○ ラバーポールの設置により、自動車の歩行空間への進入を防ぐ。



## ポイント

車線分離標に「歩行者注意」等の文字を入れて、ドライバーへ注意喚起をすることも可能。

- 注意喚起看板により、自動車運転者等に対して、注意喚起を実施。
- 自動車運転者の視認性等に留意して、最も効果的な箇所・内容で設置することが重要。



## ポイント

右の事例では、運転者の目に付く黄色をベースに作成し、地域性を考慮して、英語表記も並記。

- 路面表示により、自動車運転者等に対して、注意喚起等を実施。
- 自動車運転者の視認性等に留意して、最も効果的な箇所・内容で設置することが重要。
- 現場条件にあわせて、様々な路面表示が可能。

## イメージハンプ



## 路面表示(通学路減速)



## 路面表示(児童への注意喚起)



## 路面表示(通学路児童注意)



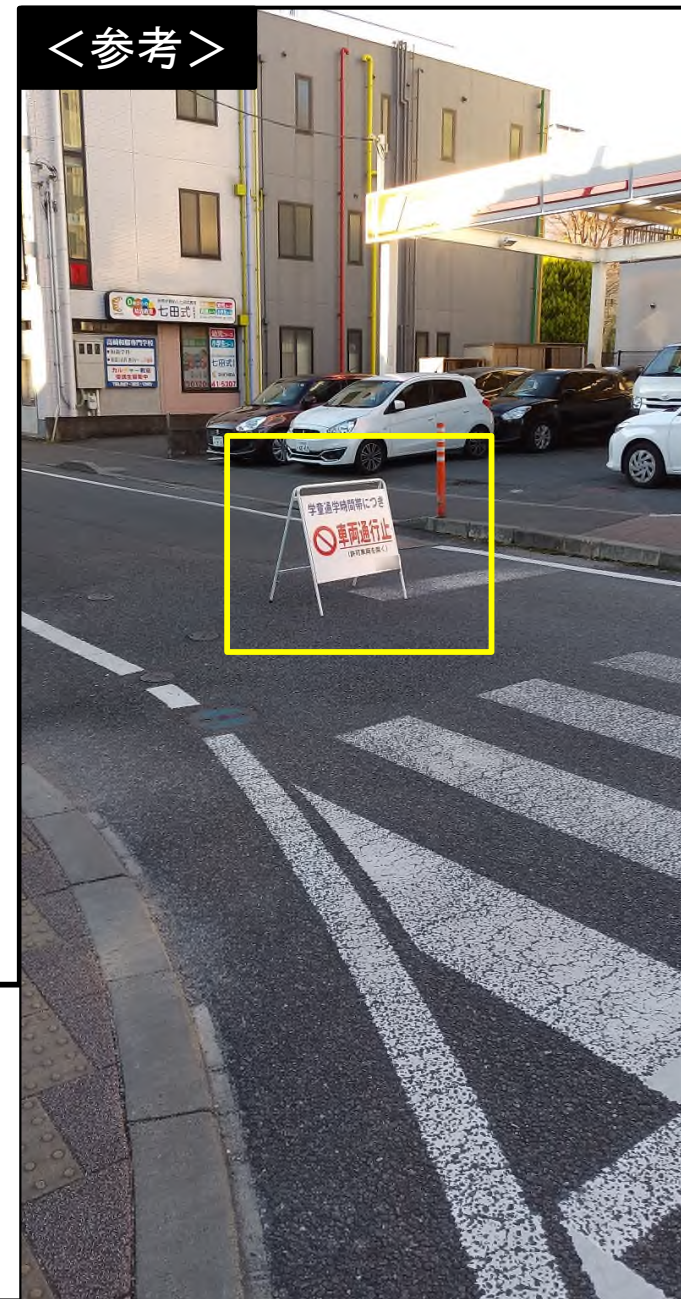
## 3D路面表示(ちゅうい! 横断歩道)



### ポイント

自動車運転者だけではなく、児童・生徒に対する注意喚起も可能。

○ 時間通行規制を行うことで、通学路への車両の進入を防止。



## ポイント

時間通行規制の効果をより高めるために、バリケードを設置することも可能。



- 児童・生徒を対象に交通安全教育を実施。
- 交通安全教育を実施することで、通学時に児童・生徒自らが安全な状況を判断して行動することを促すことが可能。



## ポイント

交通安全教育では、具体的な危険箇所も含めて伝えることが重要。

(例)

- ・ ●●の箇所は、◇◇の観点で危険であるため、\*\*に気を付けて歩くこと
- ・ ●●の箇所の歩道では、車道側から離れた方を1列で下校すること
- ・ ●●の交差点では、車両の交通量が多く、見通しが悪いので、注意すること 等

- 学校やPTA、ボランティア等によって、通学時の児童・生徒の見守り活動を実施。

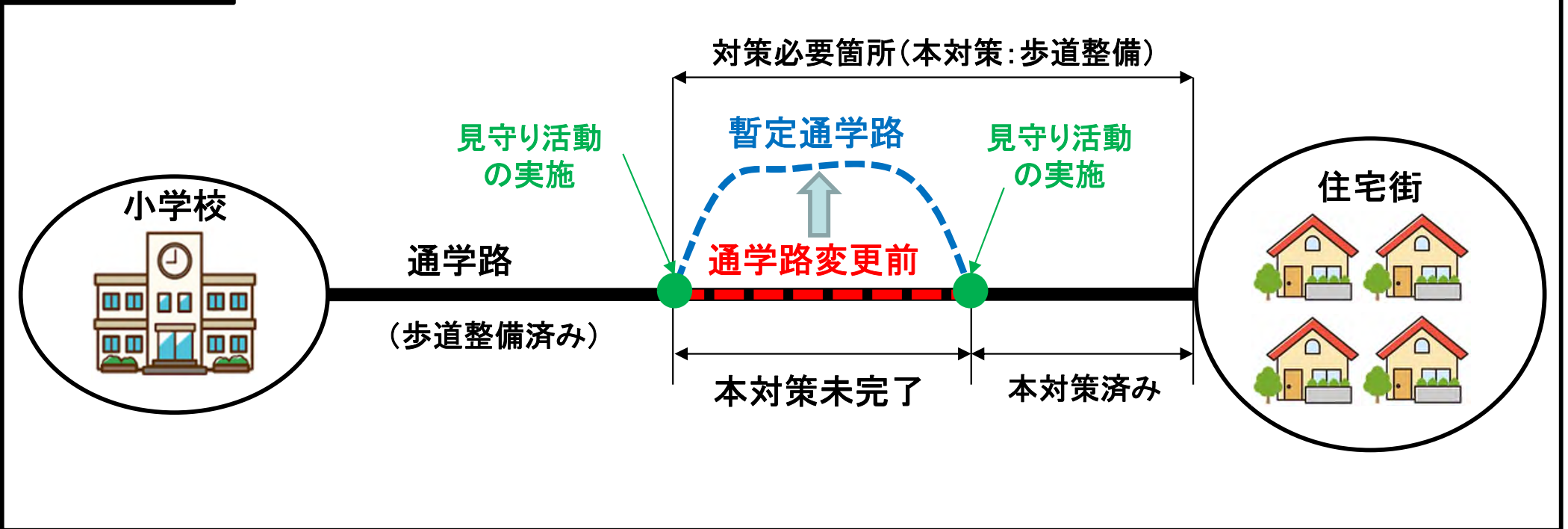


## ポイント

見守り活動を実施することで、登下校時の児童・生徒を交通事故や犯罪から防ぐ。

- 本対策が完了するまでの間、暫定的に通学路の変更を実施。

## <イメージ>



## ポイント

- ・対策必要箇所の全区間にわたって通学路を変更する必要はなく、本対策が未完了の区間のみ暫定的に通学路を変更すれば問題ない。
- ・通学路の変更後において、見守り活動等の別のソフト対策との組み合わせにより、通学路の安全性の向上を図ることが可能。

- 対策必要箇所の進捗状況等については、児童・保護者や地域住民、関係機関の認識を高め、広く協力を得られること等が期待できることから、可能な限り幅広く公表することが望ましい。
  
- 対策必要箇所の進捗状況の公表・情報発信は、
  - ・市区町村等のWebページや広報誌への掲載など、地域の実情に応じた方法で行うこと
    - ※ 防犯の観点等で、広くWebページ等での公表が難しい場合でも、対象者を限定した方法(例:回覧板、学校でのPTA会議等)での周知も含めて検討すること。
  - ・既に公表されている情報を定期的に更新する等、適時適切に公表・情報発信を行うことが望ましい。

## 公表資料への掲載が望ましい項目(例)

内容	例
学校名	〇〇小学校
道路種別・路線名・箇所名	一般県道〇〇線 〇〇地先、〇〇交差点 地図
通学路の状況・危険の内容	車の速度が上がりやすい
対策内容	歩道の設置・拡幅
対策実施機関(事業主体)	道路管理者(〇〇市)
取組状況	令和4年度 〇〇地域の測量・設計を実施
対策進捗状況	令和〇年度完了 令和5年〇月完了予定

## ○ 対策必要箇所について、一覧表で公表。

令和3年度昭島市通学路合同点検 対策実施状況一覧

点検実施学校数	13校
点検実施箇所数	50箇所

対策必要箇所数	49
対策完了箇所数	49

番号	学校名	学校別 通し番号	危険箇所の場所	危険の内容	安全対策の内容	対策の 完了
1	東小学校	1	東中神駅南口ロータリー内コンビニエンスストア前の横断歩道(玉川町1丁目)	ロータリーへの進入車両の交通量が多く、速度も速い。見通しが悪く、横断歩道に気づきにくい。	車両運転者向けの横断歩道注意喚起の看板を設置(道路管理者・市)	○
2	東小学校	2	玉川町3丁目1番付近 (消防署脇から八清公園の通り)	道幅が狭く交通量が多い。	車両運転者向けの注意喚起看板を設置(道路管理者・市)	○
3	共成小学校	1	イムラ封筒入り口付近丁字路 (郷地町3丁目7番付近)	子どもが横断する箇所だが、横断歩道がない。車両の交通量が多く見通しも悪い。	交差点内の停止線の塗りなおしを実施(昭島警察署) 交差点付近の外側線の塗りなおしを実施(道路管理者・市) 飛び出しを抑止する注意喚起看板を設置(道路管理者・市)	○
4	共成小学校	2	福島通り (福島町1丁目17番付近) (福島町2丁目22番付近)	交通量が多く、歩道と車道の区別がない区間がある。	外側線の塗りなおしを実施(道路管理者・東京都) 横断歩道の塗りなおしを実施(昭島警察署)	○
5	共成小学校	3	福島神社付近(福島町1丁目10番)	歩道と車道の区別のない場所がある。横断歩道のない場所がある。	道幅の狭いクランクになっている箇所であり、通行する車のスピードは出ない。点検時の協議の結果、対策は不要とした。	—
6	富士見丘小学校	1	昭島公務員住宅前交差点歩道 (中神町1260番地付近)	南北に進行する自転車が信号無視して直進することがある。	車両運転者向けの注意喚起看板を設置(道路管理者・市)	○
7	富士見丘小学校	2	富士見丘小学校西門前 (福島町890付近)	校門の前面に横断歩道はないが、渡ってしまう児童が多い。	ガードパイプの延伸を実施(道路管理者・市)	○
8	武蔵野小学校	1	北文化公園東交差点歩道 (武蔵野3丁目1番付近)	交差点の信号待ちで児童が滞留する箇所にガードレールがない。大型車両の通行が多く、曲がる際の巻き込みの恐れがある。	交差点南側の歩道にポラードを設置(道路管理者・市) 交差点北側のポラードの内側に児童が歩道の奥で信号待ちするような標示を実施(道路管理者・市)	○
9	武蔵野小学校	2	美ノ宮公園東側の通り (武蔵野2丁目4番)	交通量が多い。大型車両の通行が頻繁にある。道路標示が薄い。	外側線の塗りなおしを実施(道路管理者・市)	○
10	武蔵野小学校	3	新生公園北側の多摩大橋通～中神引込線通りへ抜ける通り(中神町1257番地付近)	立川方面への抜け道として通る車両の交通量が多い。信号がなく歩道もマンション敷地の一部しか設置されていない。	車両運転者向け注意喚起の看板を設置(道路管理者・市)	○

### ポイント

学校名、危険箇所、危険の内容、安全対策の内容、対策状況等を簡潔に記載。

# 例2: 即効性の高い対策の進捗状況を公表

○ 対策必要箇所について、一覧表で公表。

別紙 2

対 策 一 覧 表

【細野中学校区】

点検年	番号	路線名	箇所名・住所	通学路の状況・危険の内容	暫定対策	暫定対策済	恒久対策	恒久対策済	事業主体
H26	1	市道 下新田・脇ノ上線	細野3861-1付近	蓋が無く落ちる危険がある。			側溝改修	○	小林市 R3
H26	2	県道 西麓・小林線	細野4572-9付近	歩道が無い			歩道設置	○	宮崎県 H26
H26	3	市道 大人形・内田線外4箇所	細野4125-1付近	防犯灯がなく、暗い。			安全灯の設置	○	危機管理課 H27
H27	4	県道 霧島公園小林線	細野5301-20付近	歩道がなく、路肩も狭いため危険である。	注意喚起看板設置、ドットライン設置	○	対策を検討		宮崎県 H27
H27	5	市道80 洗出・山中線	細野4389-1付近	カーブミラーが倒れている。			カーブミラー設置	○	小林市 H27
H28	6	細野中学校運動場南側	細野4347	樹木倒壊の恐れ、薄暗く樹木の根が露出している。			安全灯の設置	○	小林市 H30
H28	7	新田地区	細野3411付近	法面崩落(大雨災害)			法面補修	○	小林市 H28
H29	8	県道104号線	細野3034付近	横断歩道がない(H29追加)			横断歩道設置	○	宮崎県 H30
H29	9	洗出・山中線	細野4387付近	舗装がはがれ穴があいている			舗装補修	○	小林市 H29
H29	10	大人形・山神原線	細野4484付近	道幅がかなり狭い(H29追加)			通学路の変更	○	学校教育課 H28
H29	11	湾津・夷守線	細野4740付近	白線が消えている(H29追加)			外側線設置		小林市 H30~
H29	12	市道725 牧場・平松線	細野3411-4	両側の土手が切り立っており危険である。			法面補修	○	小林市 H30
H29	13	大人形・内田線	細野4064先	道幅がかなり狭い(H29追加)	R4暫定対策検討		スクールゾーンの設置		学校教育課 R4~
H30	14	大人形・内田線	細野4043付近	ブロック塀が傾いていて危険である。	通学路の変更	○	令和4年度対策検討		小林市 R3~
H30	15	大人形・山神原線	細野4056付近	街灯がないため、暗い。			安全灯の設置	○	危機管理課 R3
H30	16	登立・大人形線	細野4100付近	細野地区体育館横の看板が老朽化している。			看板撤去	○	小林市 H30
H30	17	登立・大人形線	細野4373-1付近	県道から市道への出入り口の形状の検討。			グリーンベルトの設置		小林市 R4
R1	18	登立・東宮ノ原線	細野4356-1付近	道路の途中から舗装が急に、急に砂利になっているため、転倒の恐れがある。			舗装補修	○	小林市 R2
R1	19	県道霧島公園小林線	細野小学校前交差点	カーブになっており、見通しが悪い。	学校、ボランティアによる交通指導	○	カーブミラー設置		小林市 R2
R1	20	登立1号線	細野4380-12付近	道幅が狭い上に見通しが悪く歩道・車道の区別がない。			外側線設置		小林市 R4
R2	21	平ノ前1号線	平の前団地上り坂右側	雨の日にがけが崩れていることがある。			法面整備		小林市 R10~

【対策検討メンバー】教育委員会、小学校、中学校、区長、小林土木事務所、小林警察署、小林市建設課、小林市危機管理課、小林市子育て支援課

## ポイント

即効性の高い対策(暫定対策)の対策内容と進捗状況を公表することで、本対策(恒久対策)実施までの対策実施状況が把握可能。

○ 対策必要箇所について、一覧表で公表。

全小・義務教育学校通学路危険箇所一覧(未完了箇所:令和4年度版)					危険箇所数888のうち 未完了87														
学校名	場所・路線名	管理	危険箇所報告年度	通学路の状況 危険の内容	具体的な対応策、進捗状況等														
					ソフト面(人的対応等)		ハード面(設備等の設置)		H26年度	H27年度	H28年度	H29年度	H30年度	R元年度	R2年度	R3年度	R4年度		
砥堀	国道312号線(砥堀小前)	県	H27	歩道が狭く、自転車自走が多いため、歩行児童と交差する可能性があり、大気汚染。	ソフト面	安全指導の徹底	ハード面	歩道拡幅施工中(市水道事業の進捗に合わせて施行時期検討)		H28以降完了	H29着手	H30年度以降完了	R1年度以降完了	R6年度以降完了予定	R6年度以降完了予定	R6年度以降完了予定	事業中		
砥堀	姫路市豊野5-508・国道312号線と市道延堀13号線の三差路	県・市	H30	交通量が多く、信号や横断歩道もなく危険	ソフト面	横断歩道まで迂回して通学	ハード面	信号機設置へ向けた道路改良等					対策中	対策中	本部へ要望中	本部へ要望中	本部へ要望中		
砥堀	姫路市延堀1111-5 市道と国道312号線の歩道が交差する区間	県	R3	市道から国道312号線に出ようとするとき、建物が見守りをするため、歩道を北上する歩行者等が見えない(歩行者からも同様)	ソフト面	朝の見守り活動と安全指導の継続依頼	ハード面	ミラー、電柱巻きは設置済み 横断歩道、停止線は国道312号の整備後設置の方向だが、敷居に時折かかる。歩道端の段差をなくして利用できないか検討する。 建物は解体され、建替中、交差部の視界を確保する計画。(R4.7完成予定)								R4年度工事予定	横断歩道はR5年度設置予定 R4.7視界確保済 R4.7段差解消工事予定		
水上	城見台 ①4丁目3-1付近 ②4丁目3-1付近 ③4丁目9-1付近	市	R4	バスの通り道で横断歩道がない。横断歩道を設置してほしい。	ソフト面	安全指導の継続依頼 地域の見守りを継続してもらおう依頼	ハード面	①横断歩道の設置を上申する ②交差点にドット線を引く ③歩道に安全柵を設置 ④外側線を設置する。 横断歩道の設置を上申する									①完了 ③区画線の設置は完了 横断歩道は警察本部の調査回答待ち		
水上	姫路市保城947-7 北東交差点	市	R4	横断歩道や一旦停止の標識や停止線がないことで、見守り隊の方が車と接触してけがをした。また、車両が速度を落とさずに交差点に入ってくるため、大気汚染な状態である。是非、横断歩道と一旦停止の標識停止線を強く要望したい。	ソフト面	安全指導の継続依頼 地域の見守りについて車両から確認できる場所や活動してもらおう依頼	ハード面	外側線の設置 横断歩道設置を上申										外側線の設置完了 横断歩道設置は警察本部の調査回答待ち	
増位	姫路市白国5丁目 増位小学校 中校舎北校舎間歩道から8番7番の間に架ける通廊。	市 学校敷地内	R3	歩道に関しては児童の登下校中にもかかわらず自動車等の往来があり危険である。8番から6番にかけての通廊では交差し歩道があり児童が転落しないよう大変心配である。	ソフト面	一列での安全指導、右側通行等の安全指導の継続依頼 PTAにより等で危険について、広報、周知を依頼する	ハード面	通廊については、現状十分な遊路幅員があることゆえに、歩道に上り車を誘発する恐れがあるため設置しない 中校舎と北校舎の間は学校の敷地となっており、歩道ではない。 利用については、学校と自治会で協議する。									歩道利用について対応協議中	歩道利用について対応協議中	
増位	姫路市白国4丁目10番 増位小学校校門北東	市道でない	R3	道路の端が崩れていて、池への転落の危険性がある。美形水筒が転落したことや児童が転落する、安全柵がないよう指摘しているが見通しが悪く車両等の通行がある際危険である。	ソフト面	通学路の変更を検討するよう依頼	ハード面	歩道ではない。市の道路管理外となる。 駐車場側の木を切る										学校検討中	学校検討中

**ポイント**

最新年度の対策実施状況だけでなく、過年度の対策実施状況を含めて公表することで、対策の進捗状況・検討状況について、経年的に確認することが可能。

# 例4: 即効性の高い対策の進捗状況を公表

○ 対策必要箇所について、一覧表と地図で公表。

須坂市通学路 対策要望箇所 一覧表

2022年度（10月現在）

学校名	No.	路線名	種別	状況	箇所名	通学路の状況・危険の内容	要望・対策内容	実施主体	2021（R3）年度 対策・対応状況	2022（R4）年度 対策・対応状況	実施予定年度
須坂小学校	①	(国) 403号	交通	困難 他対策済	八木沢川～春木町交差点	交通量が多く、歩道が狭く片側のみであるため危険 ※ 2022年度通学児童なし（次年度以降通学児童あり）	歩道の設置・拡幅	建設事務所	人家が多く、早期の事業化は困難である。当面の対策として、減速マークを設置済み。	2023年度（令和5年度）から新規箇所として事業化予定。 2023年度（令和5年度）実施予定：詳細設計、用地測量・調査ほか	2023着手予定
	②	(県) 大前須坂線	交通	困難 他対策済	春木町交差点～春木町南交差点	歩道がなく危険	歩道の設置	建設事務所	道路幅員が狭く人家も多いため、早期の事業化は困難。	本格対策完了までの即効性の高い対策として、減速マーク（ドットライン）の設置や外側線の引き直しを実施済み。（当面の対策は完了。）	2021実施済
	③	(市) 常盤町下八町線	交通	継続	上高井教育会館～松葉屋そば店	歩道の段差、損傷により歩行者の通行の支障になる	歩道の段差解消	市（道路河川課）	2024年度（令和6年度）以降に歩道段差解消工事実施予定。	2024年度（令和6年度）以降に歩道段差解消工事着手予定。	2024着手予定
	④	(国) 406号	交通	困難 他対策済	中町交差点～穀町北交差点	交通量が多く、歩道が狭いうえ横断歩道付近に止り止めなく危険	歩道の拡幅、注意喚起看板、ポール	建設事務所	道路幅員が狭く人家も多いため、早期の事業化は困難。	本格対策完了までの即効性の高い対策として、減速マーク（ドットライン）の設置や外側線の引き直しを実施済み。（当面の対策は完了。）	2021実施済
	⑤	(市) 太子町線	交通	継続	新町交差点～太子町信号北交差点	歩道なく危険	歩道の設置（前後市道の拡幅含む）	市（道路河川課）	歩道の設置は、道路の幅員が狭いため設置困難。グリーンベルト等で交通安全対策を図る。	歩道設置を2023年度（令和5年度）より着手予定。	2023着手予定
	⑥	市道No.557（国）406号	交通	完結	穀町北交差点	ゾーン30区間の始点だが、街灯等の照明がなく、夕暮れ以降暗い	夜間の横断歩道等を照らす街灯設置	建設事務所 市（道路河川課）	地区自治会内での街灯・防犯灯等の設置を検討。	設置完了確認	2021実施済
	⑦	市道No.2-91（国）406号	交通	困難 他対策済	穀町交差点	臥竜公園方面からの走行バス左折時に、子どもを巻き込む死亡事故発生。本年4月5日にも普通乗用車が民家へ突っ込む事故が発生	キングポスト設置 交差点を歩車分離式	警察署 建設事務所 市（道路河川課）	国道側灯器付け替え完了 フードを使用し、公民館側から進行する車両運転手信号見間違いによる信号無視事故を防止。 キングポストの設置は困難。ゴム製ポールを設置済み。 （火の見やぐらについて、自治会にて更新時に移設検討）	国道側灯器付け替え完了 フードを使用し、公民館側から進行する車両運転手信号見間違いによる信号無視事故を防止。 キングポストの設置は困難。ゴム製ポールを設置済み。 （火の見やぐらについて、自治会にて更新時に移設検討）	2021実施済
	⑧	市道No.783	交通	継続	市道No.783とNo.780の三叉路	三叉路角に住宅新築され北側からの走行車両の視認性低下	カーブミラー設置	市（道路河川課）	カーブミラーの設置については、緊急性等に配慮し優先順位をつけて設置を行っているのが現状であり、当面、現状維持。	カーブミラーを2022年度（令和4年度）設置予定。	2022実施中
	⑨	市道No.1-2	交通	継続	市道No.1-1とNo.1-2の交差点	歩道と車道の境が曖昧で左折車両が歩道にはみ出す	歩道と車道の境にポール設置	市（道路河川課）	予算の範囲内で、2021年度以降設置。	ポールを2022年度（令和4年度）設置予定。	2022実施中
	⑩	市道No.2-91	交通	新規 継続	穀町交差点～臥竜公園入口交差点	【2022年4月20日付 地元4区から安全対策要望書提出有】 ⑦掲載の状況・内容参照	グリーンベルト設置 注意喚起看板設置 路側帯の拡幅	警察署 市（道路河川課）		グリーンベルトを2022年度（令和4年度）設置予定。	2022実施中

## ポイント

当該年度（2022年度）の取組内容について、具体的に記載することで、より詳細な取組内容や進捗状況、予定等を知ることが可能。



○ 対策必要箇所について、一覧表と地図で公表。

長与町 要対策箇所一覧表【令和3年度】

【長与小学校・長与中学校】										
番号	路線名	箇所名・住所	通学路の状況・危険の内容	対策（予定）内容	事業主体	取組状況/実施時期・評価等				
						対策時期※1	P計画	D実行	C評価※2	A改善※3
1	町道丸田アパート3号線	三菱丸田アパート 10棟前交差点 (丸田郷10番地付近)	小中学生の登校時に混雑する。	歩道拡幅	長与町 土木管理課	短期	平成28年度	平成29年度	平成29年度 評価：a	平成29年度 対策完了
2	町道嬉里谷・佐敷線	定林橋	路側を歩く歩行者と車両が接近し危険である。	歩道橋整備	長与町 土木管理課	長期	平成29年度	令和元年度		
3	町道2工区4号線	三菱グラウンド前	交通事故があった箇所。横断歩道があるが車が止まらない。	速度抑制看板設置	長与町 地域安全課	短期	平成29年度	平成30年度	令和元年度 評価：d	
4	町道嬉里谷・佐敷線	上野酒店前～なかむら 整形外科先	道路幅が狭い	カラー舗装	長与町 土木管理課	短期	平成29年度	平成30年度	令和元年度 評価：C	

※1 対策時期：短期（P計画からD実行までの対策期間が概ね1年以内）  
 中期（ // 概ね1年～3年以内）  
 長期（ // 概ね3年～5年以内）

※2 C評価：a（効果的であった）  
 b（多少効果的であった）  
 c（どちらでもない）  
 d（あまり効果的でなかった）  
 e（まったく効果的でなかった）

対策完了  
要改善

※3 A改善：対策完了（フォローアップ終了）  
 要改善（次年度の協議会に付議す）

## ポイント

- ・対策必要箇所の対策時期を、「短期」、「中期」、「長期」の3段階で整理。
- ・PDCAサイクルの取組状況を表示し、対策後の評価を5段階で公表することで、対策内容の効果や改善の必要性等が理解しやすい。

○ 対策必要箇所について、一覧表と地図(写真付き)で公表。



番号	危険箇所	対策内容	実施状況	実施時期	備考
1	高堂町 こどもの広場前横断歩道周辺	児童が横断歩道を渡る際に歩行者の注意を喚起するため、歩行者の注意を喚起するための歩行者用横断歩道標識を設置する。	指導等実施中	2024年度	
2	高堂町 高堂バス停付近	集団登校の集合場所になっており、見通しが悪くスピードを出す車が多い。中高生の通学自転車が多く通りにくい。	対策済	2023年度	
3	旧高堂保育園周辺横断歩道	カーブになっており、見通しが悪い。歩道がなく、路側帯を歩くので危険。	対策中	2025年度	
4	復興橋周辺	道幅が狭く、トラックなど大型車が抜け道として使っている。	対策済	2023年度	
5	荒屋町から長田町に入る八丁川土手周辺	雨天時土手横の道が滑り易い。	対策済	2023年度	
6	荒屋町から長田町に入る天竺橋橋脚	橋が丸く弧を描いており、野田町方向から来る車の見通しが悪い。また、橋東詰から長田地内に入る道が狭く急カーブになっており見通しが悪い。	対策済	2023年度	
7	茨城商店周辺及び郵便局・駐在所周辺	歩道が一部切れており、中高生の自転車が大変多く、朝は交通量も多く危険。明峰駅周辺松架架道橋をくぐった後のカーブの見通しが悪く、車がスピードを出してくるので大変危険。	対策中	2025年度	
8	長田町からあけぼの町へ入る狭い農道	狭い農道を90度に曲がる道を、細い道に向かって児童が直進するので児童が道に広がり車と接触する恐れがある。	指導等実施中	2024年度	
9	野田町 のだおほし付近	橋の高さ及び欄干の高さが低い。走行する車のスピードが速く危険。	対策済	2023年度	
10	荒屋町 どうのきばし付近	橋を横断する時に、横断歩道がなく、走行する車のスピードが速く危険。	対策済	2023年度	
11	長田町 歩道横側溝	歩道横の排水路が開渠となっているため、落ちる危険がある。	対策済	2023年度	
12	学童横の道路【市道荒屋田4号線】	路側帯が狭く、歩行者が危険。	対策済	2023年度	
13	長田北交差点	見通しが悪くカーブしている交差点。スピードを出して通過する車多い。	対策中	2025年度	
14	長田町 歩道横側溝	歩道横の排水路が開渠となっているため、落ちる危険がある。	対策済	2023年度	
15	野田町丁82横交差点	生垣やブロックで見通しの悪い交差点。信号がない。	対策済	2023年度	
16	高堂町 イ201前川宅前～イ116大橋宅前街道	通学路だが、スピードを出して通過する車多い。	対策済	2023年度	
17	長田町からあけぼの町へ入る狭い農道	狭い農道を90度に曲がる道を、細い道に向かって児童が直進するので児童が道に広がり車と接触する恐れがある。	指導等実施中	2024年度	
18	学童横の道路【市道荒屋田4号線】	路側帯が狭く、歩行者が危険。	対策済	2023年度	
19	高堂町 イ201前川宅前～イ116大橋宅前街道	通学路だが、スピードを出して通過する車多い。	対策済	2023年度	
20	野田町 のだおほし付近	橋の高さ及び欄干の高さが低い。走行する車のスピードが速く危険。	対策済	2023年度	

## ポイント

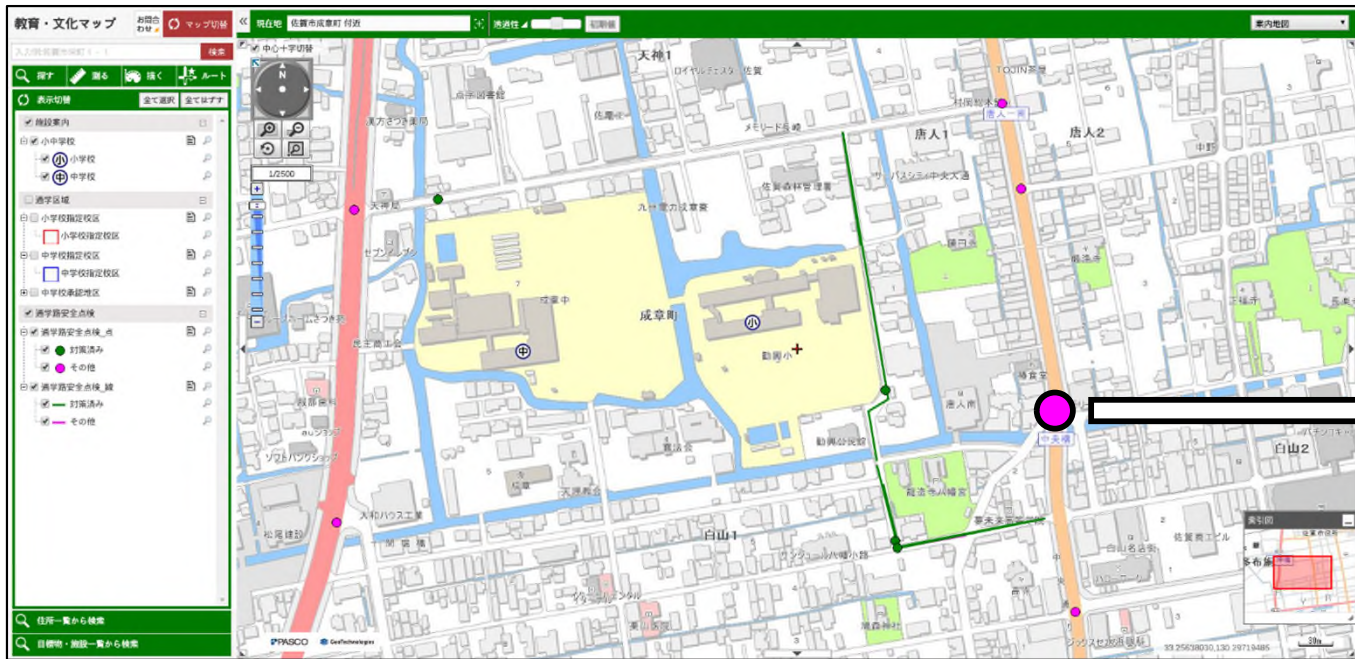
- ・対策必要箇所の進捗状況を、対策済み、対策中、指導等実施中の3段階にて整理し、色を使い分けて表示。
- ・危険箇所の番号を一覧表と地図でリンクさせ、対応関係をわかりやすく表示。

## ポイント

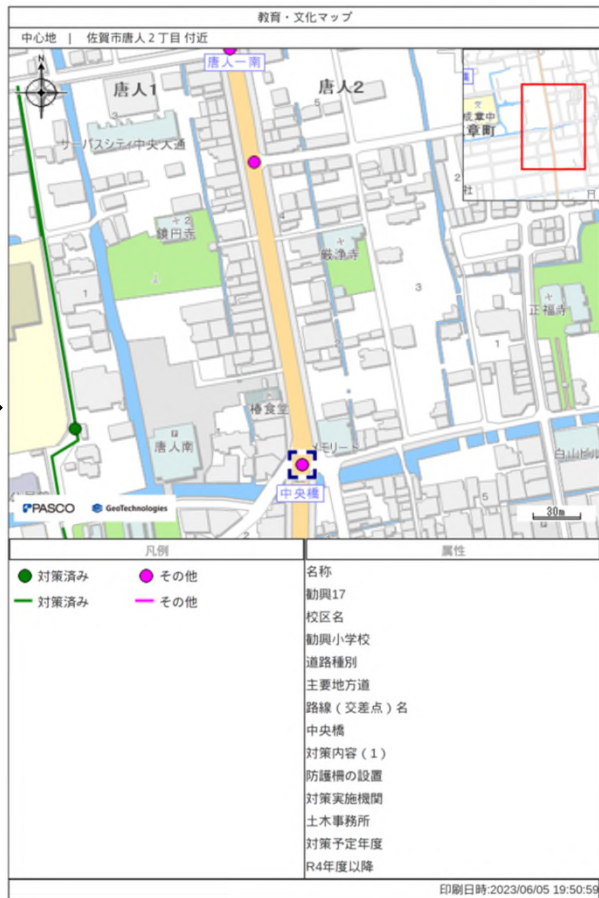
地図(写真付き)を用いて公表することで、危険箇所の状況や対策内容がわかりやすい。

○対策必要箇所の一覧表や位置情報、対策状況を、GIS(地理情報システム)を用いて公表。

【地図】



【詳細】



【一覧表】

地図表示	種別	名称	校区名	道路種別	路線(交差点)名	対策内容(1)	対策内容(2)	対策実施機関	対策予定年度
● 対策済み	● 対策済み	動興1,21,22	動興小学校	市町村道	大島唐人町線	歩道の設置、拡幅一構造物の移設・撤去による歩行空間拡幅	歩道設置	道路管理者(市町村)	対策済み
● 対策済み	● 対策済み	動興6(15-2)	動興小学校	市町村道	成童町八幡宮線		横断歩道の標示補修	公安委員会	対策済み
● 対策済み	● 対策済み	動興7(15-2)	動興小学校	市町村道	成童町八幡宮線		指定方向外進行禁止規制の標識移設	公安委員会	対策済み
● 対策済み	● 対策済み	循誘1,14,15	循誘小学校	市町村道	大宝橋城東線	路側帯のカラー塗装	横断歩道塗り直し、横断歩道カラー舗装	公安委員会、道路管理者(市町村)	対策済み
● 対策済み	● 対策済み	循誘2	循誘小学校	市町村道	高木町線・材木橋循誘小前線	その他	路面標示設置	道路管理者(市町村)	対策済み
● 対策済み	● 対策済み	循誘3	循誘小学校	市町村道	溝口柳町線・紺屋町牛島線	その他	路面標示塗り直し、外側帯の引き直し	道路管理者(市町村)	対策済み
● 対策済み	● 対策済み	循誘6(真雲No6-3)	循誘小学校	市町村道	樋口柳町線・紺屋町牛島線		横断歩道の標示補修	公安委員会	対策済み
● 対策済み	● 対策済み	循誘7(6-2)	循誘小学校	市町村道	大町町北島線		横断歩道設置	公安委員会	対策済み
● 対策済み	● 対策済み	日新2	日新小学校	市町村道	日新小学校裏線		立ち番継続	教育委員会	対策済み
● 対策済み	● 対策済み	日新3	日新小学校	市町村道	中川橋日新小学校前線	その他	路面標示設置	道路管理者(市町村)	対策済み

**ポイント**  
 地図、一覧表がGIS上で紐付いており、対策状況や進捗も含めて、直感的に情報がわかる。

# 例8：SNSを活用して整備前後の写真を公表

○ 対策必要箇所について、一覧表で公表。

番号	路線	自治体	小学校	対策内容	開発建設庁
1	国道5号	蘭越町	蘭越小学校	路面標示、警戒標識の設置	小樽
2	国道5号	蘭越町	蘭越小学校	歩道拡幅	小樽
3	国道5号	共和町	東陽小学校	防護柵の設置	小樽
4	国道12号	江別市	江別第一小学校	防護柵の設置	札幌
5	国道12号	江別市	江別第一小学校	防護柵の設置	札幌
6	国道12号	滝川市	江部乙小学校	横断歩道橋の補修	札幌
7	国道36号	千歳市	千歳小学校	防護柵の設置	札幌
8	国道36号	苫小牧市	拓進小学校	防護柵の設置	室蘭
9	国道36号	登別市	富岸小学校	防護柵の設置	室蘭
10	国道37号	豊浦町	大岸小学校	防護柵の設置	室蘭
11	国道38号	新得町	新得小学校	草刈り	帯広
12	国道38号	新得町	新得小学校	路面標示、警戒標識の設置	帯広
13	国道40号	和寒町	和寒小学校	歩道設置	旭川
14	国道40号	士別市	士別南小学校	警戒標識の設置	旭川
15	国道229号	共和町	北辰小学校	草刈り	小樽
16	国道229号	泊村	泊小学校	警戒標識の設置	小樽
17	国道229号	泊村	泊小学校	緑石、歩道舗装補修	小樽
18	国道229号	泊村	泊小学校	警戒標識の設置	小樽
19	国道229号	泊村	泊小学校	警戒標識の設置	小樽
20	国道229号	泊村	泊小学校	警戒標識の設置	小樽
21	国道229号	泊村	泊小学校	警戒標識の設置	小樽
22	国道230号	喜茂別町	喜茂別小学校	防護柵の設置	小樽
23	国道231号	留萌市	東光小学校	横断歩道橋の補修	留萌
24	国道234号	安平町	安平小学校	歩道設置	室蘭
25	国道235号	浦河町	荻伏小学校	電柱の移設	室蘭
26	国道236号	帯広市	愛国小学校	路面標示の設置	帯広
27	国道236号	浦河町	浦河東部小学校	路肩拡幅	室蘭
28	国道236号	更別村	更別小学校	路面標示の設置	帯広
29	国道237号	旭川市	西神楽小学校	防護柵の設置	旭川
30	国道237号	中富良野町	中富良野小学校	歩道設置	旭川
31	国道237号	南富良野町	南富良野西小学校	緑石の嵩上げ	旭川
32	国道237号	占冠村	占冠中央小学校	警戒標識の設置	旭川
33	国道237号	平取町	振内小学校	歩道設置	室蘭
34	国道238号	稚内市	宗谷小学校	路面標示の塗り直し	稚内
35	国道238号	稚内市	大綱小学校	路肩拡幅	稚内
36	国道238号	枝幸町	岡島小学校	歩道設置	稚内
37	国道238号	枝幸町	岡島小学校	注意喚起標識の設置	稚内
38	国道238号	枝幸町	風烈布小学校	路肩拡幅	稚内
39	国道239号	名寄市	中名寄小学校	警戒標識の設置	旭川
40	国道239号	名寄市	中名寄小学校	警戒標識の設置	旭川
41	国道239号	名寄市	中名寄小学校	警戒標識の設置	旭川
42	国道239号	名寄市	名寄東小学校	警戒標識の設置	旭川
43	国道239号	士別市	温根別小学校	警戒標識の設置	旭川
44	国道239号	士別市	温根別小学校	警戒標識の設置	旭川
45	国道240号	釧路市	阿寒小学校	横断歩道橋、路面標示の設置	釧路
46	国道241号	音更町	柳町小学校	防護柵の設置	帯広
47	国道243号	弟子屈町	和琴小学校	警戒標識の移設	釧路
48	国道243号	別海町	西春別小学校	警戒標識の交換	釧路
49	国道274号	鹿追町	笹川小学校	路面標示、警戒標識の設置	帯広
50	国道275号	浦臼町	浦臼小学校	通学路の重点的な除雪	札幌
51	国道275号	幌加内町	幌加内小学校	警戒標識の設置	旭川
52	国道275号	中頓別町	中頓別小学校	注意喚起標識の設置	稚内
53	国道276号	共和町	東陽小学校	防護柵の設置	小樽
54	国道333号	遠軽町	丸瀬布小学校	通学路の重点的な除雪	網走
55	国道333号	遠軽町	丸瀬布小学校	植栽の剪定	網走
56	国道336号	浦河町	浦河東部小学校	歩道設置	室蘭
57	国道381号	弟子屈町	美留和小学校	警戒標識の移設	釧路



**ポイント**  
SNSも活用して公表することで、安全対策の実施状況等を適時効果的にお知らせ可能。