

様式 1 公表されるべき事項

国立大学法人広島大学(法人番号1240005004054)の役職員の報酬・給与等について

I 役員報酬等について

1 役員報酬についての基本方針に関する事項

① 役員報酬の支給水準の設定についての考え方

・当法人の主要事業は教育・研究事業である。役員報酬水準を検討するにあたって、国家公務員の給与水準及び法人化移行前の国家公務員指定職俸給表の俸給月額を踏まえ、国家公務員給与の改定状況等を参考として決定している。

② 令和4年度における役員報酬についての業績反映のさせ方(業績給の仕組み及び導入実績を含む。)

・当法人においては、平成16年度より常勤役員に対する期末特別手当において、その者の在職期間における業績を勘案し、当該手当支給額を増減できる(平成18年度からは100分の10の範囲内)こととしていたが、平成22年度からは、期末特別手当を廃止し、期末手当及び勤勉手当に改編した。その後、平成28年10月からは、期末手当と勤勉手当を統合し、勤勉手当相当を含む期末手当として支給することとし、在職期間における業績を反映できるよう、経営協議会の議を経て、支給額を増減できることとしている。

③ 役員報酬基準の内容及び令和4年度における改定内容

法人の長

・役員報酬支給基準は、月額及び期末手当から構成されている。月額については、広島大学役員報酬規則に則り、本給(7号俸:1,107,000円)に加え、支給要件に該当する場合には通勤手当、異動保障手当、広域人事交流手当、単身赴任手当を加算して支給している。期末手当についても、広島大学役員報酬規則に則り、期末手当基準額(本給、異動保障手当及び広域人事交流手当の月額に100分の120を乗じて得た額に、本給に100分の25を乗じて得た額を加算した額)に、100分の167.5を乗じ、基準日以前6月以内の期間におけるその者の在職期間に応じた割合を乗じて得た額に対し、在職期間における業績を勘案し、経営協議会の議を経て、増減した額としている。
なお、令和4年度では、期末手当について、一般職の職員の給与に関する法律(昭和25年法律第95号)の改正に準拠して、6月期に年間0.15月分の引き下げを、12月期に年間0.1月分の引き上げを行った。

理事

・役員報酬支給基準は、月額及び期末手当から構成されている。月額については、広島大学役員報酬規則に則り、本給(1号俸:706,000円から4号俸:895,000円のうちから経歴等を考慮し決定された額)に加え、支給要件に該当する場合には通勤手当、異動保障手当、広域人事交流手当、単身赴任手当を加算して支給している。期末手当についても、広島大学役員報酬規則に則り、期末手当基準額(本給、異動保障手当及び広域人事交流手当の月額に100分の120を乗じて得た額に、本給に100分の25を乗じて得た額を加算した額)に、100分の162.5を乗じ、基準日以前6月以内の期間におけるその者の在職期間に応じた割合を乗じて得た額に対し、在職期間における業績を勘案し、経営協議会の議を経て、増減した額としている。
なお、令和4年度では、期末手当について、一般職の職員の給与に関する法律(昭和25年法律第95号)の改正に準拠して、6月期に年間0.15月分の引き下げを、12月期に年間0.1月分の引き上げを行った。

理事(非常勤)

・役員報酬支給基準は、非常勤役員手当及び通勤手当で構成されている。非常勤役員手当は、広島大学役員報酬規則に則り、常勤役員の支給額を元に1週間当たりの勤務予定日数に応じて算出し、支給要件に該当する場合には通勤手当を加算して支給している。

監事

・役員報酬支給基準は、月額及び期末手当から構成されている。月額については、広島大学役員報酬規則に則り、本給(1号俸:706,000円)に加え、支給要件に該当する場合には通勤手当、異動保障手当、広域人事交流手当、単身赴任手当を加算して支給している。期末手当についても、広島大学役員報酬規則に則り、期末手当基準額(本給、異動保障手当及び広域人事交流手当の月額に100分の120を乗じて得た額に、本給に100分の25を乗じて得た額を加算した額)に、100分の167.5を乗じ、基準日以前6月以内の期間におけるその者の在職期間に応じた割合を乗じて得た額に対し、在職期間における業績を勘案し、経営協議会の議を経て、増減した額としている。

なお、令和4年度では、期末手当について、一般職の職員の給与に関する法律(昭和25年法律第95号)の改正に準拠して、6月期に年間0.15月分の引き下げを、12月期に年間0.1月分の引き上げを行った。

監事(非常勤)

・役員報酬支給基準は、非常勤役員手当及び通勤手当で構成されている。非常勤役員手当は、広島大学役員報酬規則に則り、常勤役員の支給額を元に1週間当たりの勤務予定日数に応じて算出し、支給要件に該当する場合には通勤手当を加算して支給している。

2 役員の報酬等の支給状況

役名	令和4年度年間報酬等の総額				就任・退任の状況		前職
	千円	報酬(給与)	賞与	その他(内容)	就任	退任	
法人の長	18,500	13,284	5,216	0			※
A理事	15,496	10,740	4,292	464 (通勤手当)			
B理事	15,123	10,740	4,087	295 (通勤手当)		3月31日	※
C理事	14,851	10,740	4,087	24 (通勤手当)		3月31日	※
D理事	14,476	10,278	4,113	85 (通勤手当)			※
E理事	14,405	8,472	3,834	2,099 (単身赴任手当) (異動保障手当)		3月31日	◇
F理事	12,516	8,488	4,008	20 (通勤手当)		1月31日	※
G理事 (非常勤)	3,720	3,720	0	0		3月31日	
H理事 (非常勤)	1,956	1,800	0	156 (通勤手当)		3月31日	
A監事	12,270	8,472	3,327	471 (通勤手当)			
B監事 (非常勤)	9,832	9,360	0	472 (通勤手当)			※

注1:総額、各内訳について千円未満切り捨てのため、総額と各内訳の合計額は必ずしも一致しない。

注2:「前職」欄の「※」は独立行政法人等の退職者、「◇」は役員出向者であることを示す。

注3:「異動保障手当」とは、就任直前の機関で民間における賃金水準が特に高い地域に在勤する職員に支給される手当を支給されていた者が、引き続き本法人の役員に就任した場合に報酬を調整するために支給しているものである。

3 役員の報酬水準の妥当性について

【法人の検証結果】

法人の長

・当法人では、「自由で平和な一つの大学」という建学の精神を継承し、理念5原則(平和を希求する精神、新たなる知の創造、豊かな人間性を培う教育、地域社会・国際社会との共存、絶えざる自己変革)の下に、「知の創造拠点」として未来社会に資する先端的な学術研究の推進とそれを通じた優れた人材の育成に取り組み、その成果を活かして国際社会に貢献することを使命としており、広島大学の長期ビジョンを基盤として、教育改革、研究活動の活性化、世界・地域への貢献、医療人の養成拠点並びに医科学の拠点形成等を学長のリーダーシップの下で推進している。

そうした中で、当法人の学長は、職員数約3,600名の法人の代表としての職務を行うとともに、学校教育法上の学長としての職務を同時に担っている。

学長の年間報酬額は、人数規模が同規模である民間企業の役員報酬と比較した場合、それ以下であり、また、学生数が同規模である国立大学法人と比較した場合、同程度となっている。

当法人では、学長の報酬月額を法人化移行前の国家公務員指定職俸給表の俸給月額を踏まえ、国家公務員給与の改定状況等を参考として決定しており、学長の職務内容の特性や民間企業等との比較を踏まえると、報酬水準は妥当であると考えられる。

理事

・当法人の理事は、教育、グローバル化、平和・基金・アジア、学術・社会連携、霞地区・教員人事・広報、財務・総務、その他学長が特に命ずる事項について学長を補佐し、その業務を掌理している。

理事の年間報酬額は、人数規模が同規模である民間企業の役員報酬と比較した場合、それ以下であり、また、学生数が同規模である国立大学法人と比較した場合、同程度となっている。

こうした職務内容の特性や民間企業等との比較を踏まえると、報酬水準は妥当であると考えられる。

理事(非常勤)

・理事に同じ

監事

・当法人の監事は、当法人の業務を監査し、業務の効率的かつ合理的な運営を図るとともに、財務会計経理等の適正を期すことを任務としている。

監事の年間報酬額は、人数規模が同規模である民間企業の取締役の報酬と比較した場合、それ以下であり、また、学生数が同規模である国立大学法人と比較した場合、同程度となっている。

こうした職務内容の特性や民間企業等との比較を踏まえると、報酬水準は妥当であると考えられる。

監事(非常勤)

・監事に同じ

【文部科学大臣の検証結果】

職務内容の特性や国家公務員指定職適用官職、他の同規模の国立大学法人、民間企業等との比較などを考慮すると、役員の報酬水準は妥当であると考えられる。

4 役員の退職手当の支給状況(令和4年度中に退職手当を支給された退職者の状況)

区分	支給額(総額)	法人での在職期間		退職年月日	業績勘案率	前職
	千円	年	月			
法人の長	該当者なし					
A理事	8,258 (47,817)	7 (35)	0 (9)	R5.3.31	1.05	※
B理事	9,438 (34,951)	8 (25)	0 (6)	R5.3.31	1.05	※
理事 (非常勤)	該当者なし					
監事	該当者なし					
監事 (非常勤)	該当者なし					

注1:理事については、役員在職期間を役員退職手当期間に適用させて算出した金額を記載するとともに、括弧内に、役員在職期間に教員在職期間を通算した期間(「法人での在職期間」欄の括弧の期間)をもって当該役員の在職期間として算出した金額を記載した。

注2:「前職」欄の「※」は独立行政法人等の退職者であることを示す。

5 退職手当の水準の妥当性について

【文部科学大臣の判断理由等】

区分	判断理由
法人の長	該当者なし
A理事	<p>当該理事は教育担当として、「持続可能な発展を導く科学」を実践するグローバルな教育研究拠点を目指す大学院改革を推進し、既存の11研究科を4研究科に再編・統合する教育研究組織整備の完成に貢献した。また、総括責任者として、スーパーグローバル大学創成支援事業を推進したほか、入学者選抜における大学入学共通テスト導入への対応、新型コロナウイルス感染症の感染拡大状況に応じた教育・課外活動対応の総括、卓越大学院プログラムや博士課程リーディングプログラムに関する取組等に尽力し、本学の管理運営に貢献した。</p> <p>当該理事の業績勘案率については、これら担当業務に対する貢献度等を総合的に勘案した上で、経営協議会の議を経て、1.05と決定した。</p>
B理事	<p>当該理事は平和・基金・アジア担当として、新たな海外拠点の設置や大学間交流協定の締結を積極的に実施し、就任期間中の海外拠点設置数及び大学間交流協定数は倍増となり、海外ネットワークの拡充に貢献した。また、日本語・日本文化教育拠点かつ留学生受入れ窓口機能を持つ組織として、「広島大学森戸国際高等教育学院」を設置し、多数の優秀な留学生の獲得に貢献した。さらに、広島大学基金の戦略的拡充を推進し、集めた基金をフェニックス奨学制度やSTARTプログラム等の学生支援に活用したほか、校友会の事業・運営管理、広島大学ホームカミングデーの開催に尽力し、大学の総合力の強化に貢献した。</p> <p>当該理事の業績勘案率については、これら担当業務に対する貢献度等を総合的に勘案した上で、経営協議会の議を経て、1.05と決定した。</p>
理事 (非常勤)	該当者なし
監事	該当者なし
監事 (非常勤)	該当者なし

【文部科学大臣の検証結果】

在職期間における法人及び個人の業績などを考慮すると、役員の退職手当の水準は妥当であると考えられる。

6 業績給の仕組み及び導入に関する考え方

・当法人においては、学長、常勤理事及び常勤監事に勤勉手当相当を含む期末手当を支給している。期末手当は、期末手当基準額(本給、異動保障手当及び広域人事交流手当の月額に100分の120を乗じて得た額に、本給に100分の25を乗じて得た額を加算した額)に、支給割合を乗じ、基準日以前6月以内の期間におけるその者の在職期間に応じた割合を乗じて得た額を在職期間における業績を勘案し、経営協議会の議を経て、増減した額としている。平成28年10月から、役員個人の業務の遂行状況に関する評価(個人業績評価)結果を基に経営協議会の議を経て、在職期間における業績を勘案する率(業績勘案率)を決定するよう、業績の期末手当への反映方法を見直した。

II 職員給与について

1 職員給与についての基本方針に関する事項

① 職員給与の支給水準の設定等についての考え方

・当法人の給与水準を検証するにあたって、国家公務員及び令和4年職種別民間給与実態調査によるデータのうち、企業規模別(当該法人約3,600人)及び職種別平均支給額を参考にした。
(1) 国家公務員・・・令和4年度において、国家公務員のうち行政職俸給表(一)の平均給与月額
は405,049円となっており、全職員の平均給与月額は413,064円となっている。
(2) 職種別民間給与実態調査において、当該法人と同等の規模や職種の大学卒の4月の平均支給額は
449,846円となっている。
さらに、教育・研究活動の活性化と質的向上及び大学運営に係る人材の有効活用に資するため、教職
員給与の適正化を推進し、全学的視点から人件費(人員)管理を行っている。

② 職員の発揮した能率又は職員の勤務成績の給与への反映方法についての考え方(業績給 の仕組み及び導入実績を含む。)

・当法人においては、平成16年度から業績給を導入しており、人件費の範囲内で、職員の勤務成績に応
じて、昇給又は昇格若しくは勤勉手当に反映させるものとしている。

③ 給与制度の内容及び令和4年度における主な改定内容

・広島大学職員給与規則に則り、基本給及び諸手当(管理職手当、職務付加手当、初任給調整手当、扶
養手当、特別調整手当、広域人事交流手当、住居手当、通勤手当、単身赴任手当、附属学校教員特別
手当、特殊勤務手当、時間外勤務手当、休日手当、夜勤手当、宿日直手当、管理職員特別勤務手当、
期末手当、勤勉手当及び特別手当)としている。

期末手当については、本給、本給の調整額、教職調整額及び扶養手当の月額並びにこれらに対する特
別調整手当又は広域人事交流手当の月額並びに特別調整手当の加算額の月額並びに役職段階別加
算額及び特定管理職加算額の合計額に同規則に定める職員の区分に応じた期別支給割合(一般職員
の場合:100分の120)を乗じ、さらに基準日以前6月以内の期間におけるその者の在職期間に応じた割合を
乗じて得た額としている。

勤勉手当については、本給、本給の調整額、教職調整額及びこれらに対する特別調整手当又は広域人
事交流手当の月額、特別調整手当の加算額の月額並びに役職段階別加算額及び特定管理職加算額の
合計額に同規則に定める勤務期間に応じた割合及び職員の区分に応じた勤務成績割合(一般の職員で
良好な職員の場合:100分の102)を乗じて得た額としている。

なお、令和4年度では、以下のとおり改正を行った。

<4月改正>

①「コロナ克服・新時代開拓のための経済対策」(令和3年11月19日閣議決定)における保育士・幼稚園教
諭、看護職員等を対象とした収入引き上げのための措置の趣旨に鑑み、当該職種に対して支給する経済
対策特別手当を新設した。(令和4年9月までの暫定措置。令和5年4月改正で令和4年10月以降適用の改
正を実施。)

②共同研究等の直接経費から研究代表者(PI)の人件費を支出できることとなったことにより、共同研究等
特別手当を新設した。

<6月改正>

期末手当の引き下げ改定(年間0.15月分)

<12月改正>

①本給月額の引き上げ改定(平均0.3%)

②勤勉手当の引き上げ改定(年間0.1月分)

2 職員給与の支給状況

① 職種別支給状況

区分	人員	平均年齢	令和4年度の年間給与額(平均)			
			総額	うち所定内		うち賞与
				うち通勤手当		
常勤職員	2,403	45.4	7,065	5,187	103	1,878
事務・技術	546	44.4	5,965	4,396	151	1,569
教育職種 (大学教員)	911	53.5	9,249	6,740	125	2,509
医療職種 (病院医師)	該当者なし					
医療職種 (病院看護師)	604	36.0	5,205	3,858	34	1,347
技能・労務職種	4	50.0	5,598	4,215	245	1,383
海事職種	8	43.1	6,873	5,021	0	1,852
海技職種	3	43.5	5,355	3,961	0	1,394
教育職種 (附属高校教員)	78	44.3	7,361	5,477	140	1,884
教育職種 (附属義務教育学校教員)	77	41.0	6,892	5,141	105	1,751
医療職種 (病院医療技術職員)	169	40.3	5,531	4,077	65	1,454
その他医療職種 (医療技術職員)						
その他医療職種 (看護師)	3	51.5	5,946	4,380	105	1,566
指定職種						

常勤職員(年俸制)	440	42.3	7,716	6,707	43	1,009
教育職種 (大学教員)	431	42.2	7,740	6,745	41	995
学術研究職種	9	45.9	6,590	4,913	155	1,677

再任用職員	42	62.5	3,733	3,148	126	585
事務・技術	26	62.4	3,414	2,880	165	534
医療職種 (病院看護師)	9	62.4	3,991	3,347	30	644
教育職種 (附属高校教員)	7	63.2	4,588	3,889	104	699
海技職種						

区分	人員	平均年齢	令和4年度の年間給与額(平均)			
			総額	うち所定内		うち賞与
				うち通勤手当		
非常勤職員	人 562	歳 44.3	千円 4,183	千円 3,577	千円 65	千円 606
事務・技術	人 247	歳 48.3	千円 3,648	千円 2,815	千円 115	千円 833
教育職種 (大学教員)	人 4	歳 44.3	千円 7,354	千円 5,609	千円 19	千円 1,745
医療職種 (病院医師)	人 45	歳 36.4	千円 3,900	千円 3,409	千円 1	千円 491
医療職種 (病院看護師)	人 該当者なし	歳	千円	千円	千円	千円
技能・労務職種	人 50	歳 45.9	千円 3,215	千円 2,514	千円 67	千円 701
医療職種 (病院医療技術職員)	人 70	歳 33.3	千円 4,212	千円 3,203	千円 69	千円 1,009
その他教育職種 (大学教員)	人 125	歳 45.9	千円 5,634	千円 5,634	千円 0	千円 0
その他医療職種 (病院医師)	人 14	歳 28.0	千円 2,796	千円 2,796	千円 0	千円 0
その他学術研究職種	人 4	歳 45.8	千円 6,795	千円 6,795	千円 0	千円 0
その他	人 3	歳 62.2	千円 6,270	千円 6,270	千円 0	千円 0

非常勤職員(年俸制)	人 45	歳 54.0	千円 7,453	千円 7,453	千円 0	千円 0
その他教育職種 (大学教員)	人 40	歳 53.4	千円 7,327	千円 7,327	千円 0	千円 0
その他学術研究職種	人 5	歳 58.5	千円 8,460	千円 8,460	千円 0	千円 0

注1: 常勤職員については、在外職員、任期付職員及び再任用職員を除く。

注2: 「技能・労務職種」とは、自動車運転手、調理師、調理員、用務員及び医療補助員の業務を行う職種を示す。

注3: 「海事職種」とは、船舶等の船長、機関長、通信長、航海士及び機関士の業務を行う職種を示す。

注4: 「海技職種」とは、船舶等の甲板長、甲板員、機関員及び司厨員の業務を行う職種を示す。

注5: 「教育職種(附属義務教育学校教員)」には、附属幼稚園教員を含む。

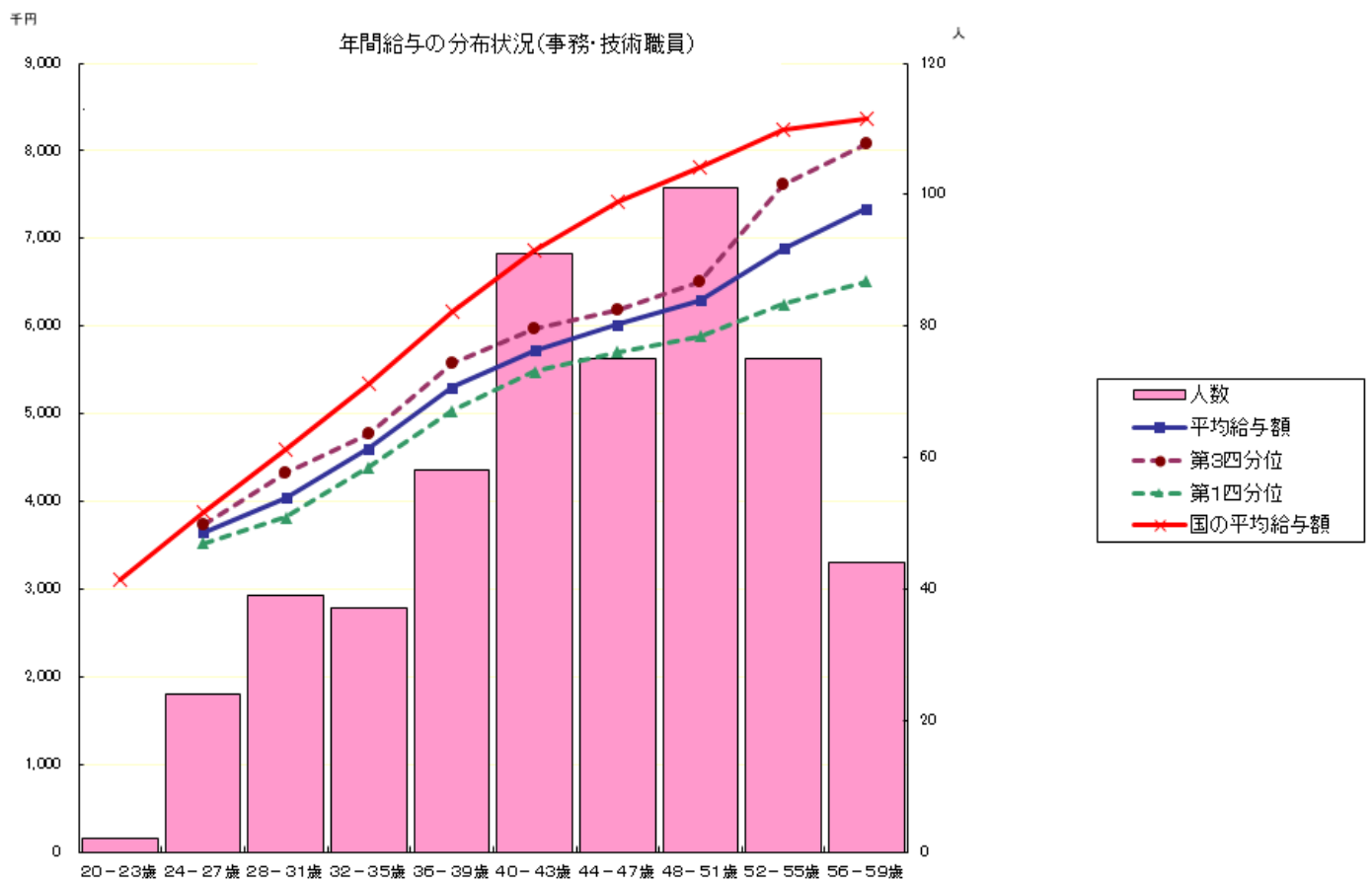
注6: 在外職員、任期付職員の区分については、該当者がいないため表を省略した。

注7: 再任用職員については、「事務・技術」、「医療職種(病院看護師)」、「教育職種(附属高校教員)」、「海技職種」以外は該当者がいないため、欄を省略した。

注8: 常勤職員の「その他医療職種(医療技術職員)」、「指定職種」、再任用職員の「海技職種」は該当者が2人以下のため、当該個人に関する情報が特定されるおそれのあることから、区分以外は記載せず、全体の数値からも除外している。

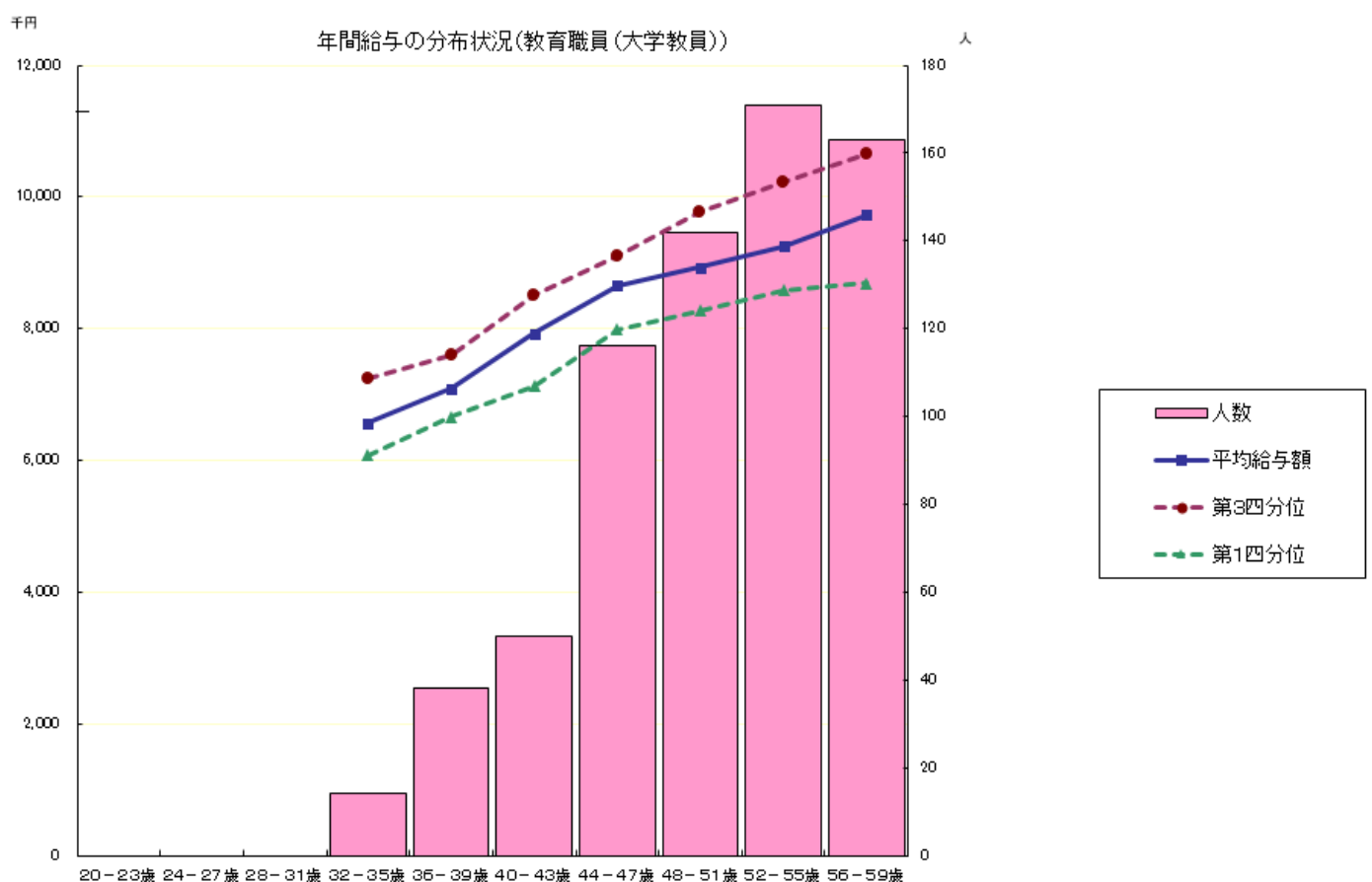
注9: 「その他」とは、該当者が少人数であるうえ、同様の職務に従事する他の職員と給与形態等が異なることから、独立した職種として公表することが適当でないものである。

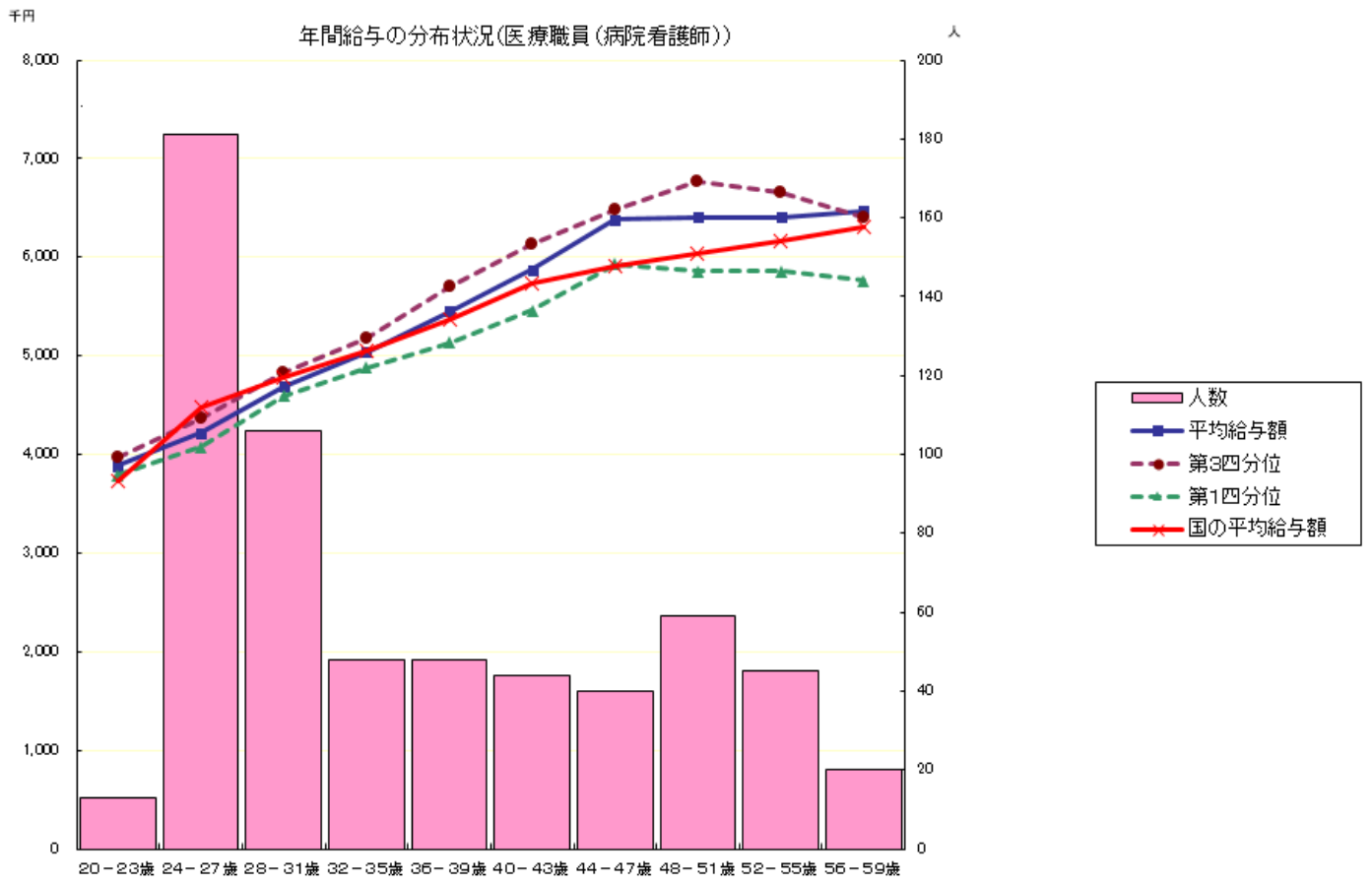
② 年齢別年間給与の分布状況(事務・技術職員／教育職員(大学教員)／医療職員(病院看護師))
 [在外職員、任期付職員及び再任用職員を除く。以下、④まで同じ。]



注1:①の年間給与額から通勤手当を除いた状況である。以下、④まで同じ。

注2:年齢20-23歳の年齢層については、該当者が2人のため、当該個人に関する情報が特定されるおそれのあることから、「平均給与額」、「第1四分位」及び「第3四分位」の折れ線は表示していない。





③ 職位別年間給与の分布状況(事務・技術職員／教育職員(大学教員)／医療職員(病院看護師))

(事務・技術職員)

分布状況を示すグループ	人員	平均年齢	年間給与額	
			平均	(最高～最低)
部長	10	57.1	9,426	11,004～8,486
グループリーダー	39	53.1	8,013	9,884～7,398
副グループリーダー	41	51.0	6,687	7,640～5,859
主査	217	48.1	6,073	7,309～4,496
主任	174	40.8	5,299	6,488～3,866
グループ員	65	30.3	3,903	5,091～2,944

注:代表的職位として掲げたグループリーダーは課長相当、副グループリーダーは課長補佐相当、主査は係長相当、グループ員は係員相当である。

(教育職員(大学教員))

分布状況を示すグループ	人員	平均年齢	年間給与額	
			平均	(最高～最低)
教授	433	57.2	10,328	17,261～8,237
准教授	303	50.9	8,507	10,165～6,683
講師	35	51.5	8,174	9,359～7,033
助教	140	48.3	6,978	8,179～5,463

(医療職員(病院看護師))

分布状況を示すグループ	人員	平均年齢	年間給与額	
			平均	(最高～最低)
看護部長	1			
主任看護師長	5	54.3	8,012	8,184～7,619
看護師長	31	49.6	7,564	8,377～5,564
副看護師長	82	45.9	6,240	7,005～4,937
看護師	485	33.3	4,798	6,511～3,691

注1:代表的職位として掲げた主任看護師長は副看護部長相当である。

注2:看護部長の該当者は1人のため、当該個人に関する情報が特定されるおそれのあることから、「平均年齢」、「年間給与額」は記載していない。

④ 賞与(令和4年度)における査定部分の比率(事務・技術職員／教育職員(大学教員)／医療職員(病院看護師))

(事務・技術職員)

区分		夏季(6月)	冬季(12月)	計
管理職員	一律支給分(期末相当)	% 47.6	% 43.9	% 45.7
	査定支給分(勤勉相当)(平均)	% 52.4	% 56.1	% 54.3
	最高～最低	% 57.6～41.3	% 60.7～44.8	% 59.0～43.1
一般職員	一律支給分(期末相当)	% 56.8	% 53.4	% 55.0
	査定支給分(勤勉相当)(平均)	% 43.2	% 46.6	% 45.0
	最高～最低	% 51.3～39.6	% 54.6～34.9	% 53.0～39.2

(教育職員(大学教員))

区分		夏季(6月)	冬季(12月)	計
管理職員	一律支給分(期末相当)	% 51.1	% 47.9	% 49.5
	査定支給分(勤勉相当)(平均)	% 48.9	% 52.1	% 50.5
	最高～最低	% 90.2～41.5	% 93.7～45.1	% 92.0～43.3
一般職員	一律支給分(期末相当)	% 55.6	% 52.0	% 53.8
	査定支給分(勤勉相当)(平均)	% 44.4	% 48.0	% 46.2
	最高～最低	% 87.1～39.1	% 91.8～43.3	% 89.5～41.2

(医療職員(病院看護師))

区分		夏季(6月)	冬季(12月)	計
管理職員	一律支給分(期末相当)	% 51.9	% 49.0	% 50.5
	査定支給分(勤勉相当)(平均)	% 48.1	% 51.0	% 49.5
	最高～最低	% 57.6～43.6	% 60.4～47.0	% 59.0～45.3
一般職員	一律支給分(期末相当)	% 56.5	% 53.1	% 54.8
	査定支給分(勤勉相当)(平均)	% 43.5	% 46.9	% 45.2
	最高～最低	% 48.2～39.5	% 51.3～43.0	% 49.8～41.2

3 給与水準の妥当性の検証等

○事務・技術職員

項目	内容
対国家公務員 指数の状況	<ul style="list-style-type: none"> ・年齢勘案 83.8 ・年齢・地域勘案 90.8 ・年齢・学歴勘案 82.6 ・年齢・地域・学歴勘案 90.2 (参考)対他法人 97.0
給与水準の妥当性の 検証	<p>【支出予算の総額に占める国からの財政支出の割合 36.1%】 (国からの財政支出額 31,735,479,152円、支出予算の総額 87,961,838,000円:令和4年度予算)</p> <p>【累積欠損額 0円(令和3年度決算)】</p> <p>【管理職の割合 9.5% (常勤職員数546人中52人)】</p> <p>【大卒以上の高学歴者の割合 78.9% (常勤職員数546人中431人)】</p> <p>【支出総額に占める給与・報酬等支給総額の割合 27.0%】 (支出総額 85,640,652,862円、給与・報酬等支給総額 23,097,121,112円:令和3年度決算)</p> <p>【検証結果】 国からの財政支出額は100億円以上であるが、本学の予算の総額に占める割合は36.1%であり、累積欠損は生じていない。 国の行政職俸給表(一)適用者に対して本学の大卒以上の高学歴者の割合は高いが(国:61.7%、本学78.9%)、地域差、学歴差及び地域・学歴差を是正した給与水準の比較指標では国家公務員の水準未達となっていることから給与水準は適正であると思われる。 (国の大卒以上の高学歴者の割合は人事院「令和4年国家公務員給与等実態調査」より)</p> <p>【文部科学大臣の検証結果】 法人の職員の給与水準は、職務の特性や国家公務員、民間企業の従業員の給与等を勘案し、設定の考え方を明らかにすることが求められており、国家公務員と比べて給与水準が高い法人は、その合理性及び妥当性について、説明責任を果たすべきこととされている。 (独立行政法人改革等に関する基本的な方針(平成25年12月24日閣議決定)) 当該法人は、国家公務員の給与及び民間企業の従業員の給与等を総合的に勘案したうえで、職員の給与水準を設定しており、法人における給与水準の妥当性の検証結果から、適切な対応が執られていると考える。引き続き、適切な給与水準の設定に努めていただきたい。</p>
講ずる措置	<p>今後も社会一般の情勢を判断する上で、国家公務員の給与改定を参考に水準を維持する必要があると思われる。</p>

○医療職員(病院看護師)

項目	内容
対国家公務員 指数の状況	<ul style="list-style-type: none"> ・年齢勘案 100.3 ・年齢・地域勘案 99.9 ・年齢・学歴勘案 96.2 ・年齢・地域・学歴勘案 100.8 (参考)対他法人 100.8
国に比べて給与水準が 高くなっている理由	<p>国の医療職俸給表(三)適用者に対して本学は1級の職員の割合が低いこと(国:2.9%、本学:0%)、国の医療職俸給表(三)適用者の47.8%が地域手当の非支給地の在勤者であることに対して本学は全員が地域手当5級地の在勤者であること、国の医療職俸給表(三)適用者に対して本学の大卒以上の高学歴者の割合が高いこと(国:7.0%、本学61.3%)、が主な要因と考える。 (国の1級の職員の割合、地域手当の非支給地在勤者割合及び大卒以上の高学歴者の割合は人事院「令和4年国家公務員給与等実態調査」より)</p>
給与水準の妥当性の 検証	<p>【支出予算の総額に占める国からの財政支出の割合 36.1%】 (国からの財政支出額 31,735,479,152円、支出予算の総額 87,961,838,000円:令和4年度予算)</p> <p>【累積欠損額 0円(令和3年度決算)】</p> <p>【管理職の割合 6.0% (常勤職員数604人中36人)】</p> <p>【大卒以上の高学歴者の割合 61.3% (常勤職員数604人中370人)】</p> <p>【支出総額に占める給与・報酬等支給総額の割合 27.0%】 (支出総額 85,640,652,862円、給与・報酬等支給総額 23,097,121,112円:令和3年度決算)</p> <p>【検証結果】 国からの財政支出額は100億円以上であるが、本学の予算の総額に占める割合は36.1%であり、累積欠損は生じていない。 上記「国に比べて給与水準が高くなっている理由」の要因により、対国家公務員との比較指標は100.3と上回るが、地域差を是正した給与水準及び学歴差を是正した給与水準の比較指標では国家公務員の水準未滿となっていることから給与水準は適正であると思われる。</p> <p>【文部科学大臣の検証結果】 法人の職員の給与水準は、職務の特性や国家公務員、民間企業の従業員の給与等を勘案し、設定の考え方を明らかにすることが求められており、国家公務員と比べて給与水準が高い法人は、その合理性及び妥当性について、説明責任を果たすべきこととされている。 (独立行政法人改革等に関する基本的な方針(平成25年12月24日閣議決定)) 当該法人は、国家公務員の給与及び民間企業の従業員の給与等を総合的に勘案したうえで、職員の給与水準を設定しており、対国家公務員指数の一部が100を上回っていることについての理由の説明及び給与水準の妥当性の検証結果から、適切な対応が執られていると考える。引き続き、適切な給与水準の設定に努めていただきたい。</p>
講ずる措置	<p>今後も社会一般の情勢を判断する上で、国家公務員の給与改定を参考に水準を維持する必要があると思われる。</p>

○教育職員(大学教員)と国家公務員との給与水準の比較指標

93.8

注: 上記比較指標は、法人化前の国の教育職(一)と行政職(一)の年収比率を基礎に、
令和4年度の教育職員(大学教員)と国の行政職(一)の年収比率を比較して算出した指数である。

4 モデル給与

(扶養親族がない場合)

【事務・技術職員】

- 22歳(大卒初任給)
月額 185,200 円 年間給与 2,764,005 円
- 35歳(主任)
月額 282,838 円 年間給与 4,707,842 円
- 50歳(課長)
月額 454,436 円 年間給与 7,460,662 円

【教育職員(大学教員)】

- 27歳(大学院(博士課程後期)卒初任給)
月額 315,500 円 年間給与 4,761,067 円
- 35歳(助教)
月額 362,766 円 年間給与 6,044,406 円
- 50歳(教授)
月額 524,167 円 年間給与 8,966,402 円

※扶養親族がいる場合には、扶養手当(配偶者6,500円、子1人につき10,000円)を支給

5 業績給の仕組み及び導入に関する考え方

・当法人においては、平成16年度から業績給を導入しており、人件費の範囲内で、職員の勤務成績に応じて、昇給又は昇格若しくは勤勉手当に反映させるものとしている。
平成28年4月から、勤勉手当において、より優秀な職員に対し「特に優秀な職員」を超える勤務成績割合を適用できるよう、「極めて優秀な職員」区分を設定した。

Ⅲ 総人件費について

区 分	令和4年度	令和5年度	令和6年度	令和7年度	令和8年度	令和9年度
給与、報酬等支給総額 (A)	千円 22,585,965	千円	千円	千円	千円	千円
退職手当支給額 (B)	千円 1,916,575	千円	千円	千円	千円	千円
非常勤役職員等給与 (C)	千円 12,252,451	千円	千円	千円	千円	千円
福利厚生費 (D)	千円 5,224,834	千円	千円	千円	千円	千円
最広義人件費 (A+B+C+D)	千円 41,979,827	千円	千円	千円	千円	千円

注1: 中期目標期間の開始年度分から当年度分までを記載する。

注2: 「非常勤役職員等給与」においては、寄附金、受託研究費その他競争的資金等により雇用される職員に係る費用及び人材派遣契約に係る費用等を含んでいるため、財務諸表附属明細書「(18)役員及び教職員の給与の明細」における非常勤の合計額と一致しない。

注3: 千円未満切り捨てのため、(A)～(D)の各区分の合計額と最広義人件費の額は必ずしも一致しない。

総人件費について参考となる事項

- ・前年度(令和3年度)との比較について

「最広義人件費」・・・前年度比0.8%減
前年度に比べ退職者が増加したことに伴う職員数の減少により、減少となった。

Ⅳ その他

- ・特になし。