

令和3年度

文部科学省 省庁別財務書類

〔留意事項〕

- ・ 本財務書類は、「省庁別財務書類の作成基準」に基づいて作成しております。
- ・ 省庁別財務書類は、各省庁における財務情報の提供等を目的として一般会計を各省庁単位で区分し、所管の特別会計を合算し、各省庁に資産や負債が帰属すると擬制するなどの一定の仮定に基づいて作成するものであり、各省庁が会計的に独立しているものではない点にご留意下さい。
- ・ 省庁別財務書類を充分理解して頂くため、「省庁別財務書類の作成基準」及び各省庁の所掌する業務内容等も併せてご覧下さい。

貸借対照表

(単位：百万円)

	前会計年度 (令和3年 3月31日)	本会計年度 (令和4年 3月31日)		前会計年度 (令和3年 3月31日)	本会計年度 (令和4年 3月31日)
<資産の部>			<負債の部>		
現金・預金	781	732	未払金	96	92
有価証券	147	196	保管金等	657	665
未収金	193	57	賞与引当金	1,577	1,470
未収収益	0	0	退職給付引当金	192,752	172,441
前払金	20,242	20,363	他会計繰戻未済金	13,600	13,600
前払費用	0	0	その他の債務等	488	4,977
貸付金	2,928,797	2,930,950			
その他の債権等	19,844	19,855			
貸倒引当金	△ 92	△ 24			
償還免除引当金	△ 25,207	△ 23,292			
有形固定資産	390,335	393,923			
国有財産(公共用 財産を除く)	346,306	344,917			
土地	302,847	302,882			
立木竹	136	155			
建物	37,947	37,142			
工作物	5,365	4,730			
船舶	8	7			
物品	44,029	49,006			
無形固定資産	872	1,684			
出資金	9,974,714	10,640,510			
資産合計	13,310,630	13,984,958	負債合計	209,171	193,245
			<資産・負債差額の部>		
			資産・負債差額	13,101,459	13,791,712
			負債及び資産・ 負債差額合計	13,310,630	13,984,958

業務費用計算書

(単位：百万円)

	前会計年度	本会計年度
	(自 令和 2年 4月 1日) (至 令和 3年 3月31日)	(自 令和 3年 4月 1日) (至 令和 4年 3月31日)
人件費	71,254	73,094
賞与引当金繰入額	1,577	1,470
退職給付引当金繰入額	4,017	4,838
義務教育費国庫負担金	1,526,078	1,525,358
科学技術試験研究委託費	13,485	16,027
教科書購入費	45,372	45,997
外国人留学生給与等	15,517	14,779
補助金等(義務教育費国庫負担金を除く)	2,963,520	2,792,795
委託費(科学技術試験研究委託費を除く)	49,498	57,788
交付金(独立行政法人運営費交付金及び国立大学法人等運営費交付金を除く)	4,930	4,817
分担金	5,678	5,276
拠出金	1,143	1,057
助成金	222	210
独立行政法人運営費交付金	612,702	616,706
国立大学法人等運営費交付金	1,087,307	1,084,164
エネルギー対策特別会計への繰入	108,583	116,418
庁費等(教科書購入費を除く)	15,753	12,184
その他の経費	15,013	15,129
減価償却費	5,207	4,393
償還免除引当金繰入額	25,207	23,292
貸倒引当金繰入額	△ 2	73
支払利息	6	7
資産処分損益	1,232	△ 152
本年度業務費用合計	6,573,309	6,415,729

資産・負債差額増減計算書

(単位：百万円)

	前会計年度 (自 令和 2年 4月 1日) (至 令和 3年 3月31日)	本会計年度 (自 令和 3年 4月 1日) (至 令和 4年 3月31日)
I 前年度末資産・負債差額	12,433,242	13,101,459
II 本年度業務費用合計	△ 6,573,309	△ 6,415,729
III 財源	7,131,222	7,050,176
主管の財源	31,098	101,857
配賦財源	7,100,124	6,948,319
IV 無償所管換等	4,219	1,970
V 資産評価差額	106,087	53,841
VI その他資産・負債差額の増減	△ 2	△ 7
VII 本年度末資産・負債差額	13,101,459	13,791,712

区分別収支計算書

(単位：百万円)

	前会計年度 (自 令和 2年 4月 1日) (至 令和 3年 3月31日)	本会計年度 (自 令和 3年 4月 1日) (至 令和 4年 3月31日)
I 業務収支		
1 財源		
主管の収納済歳入額	68,745	178,090
配賦財源	7,100,124	6,948,319
財源合計	7,168,869	7,126,409
2 業務支出		
(1)業務支出(施設整備支出を除く)		
人件費	△ 100,957	△ 99,775
義務教育費国庫負担金	△ 1,526,078	△ 1,525,358
科学技術試験研究委託費	△ 13,485	△ 16,027
教科書購入の支出	△ 45,719	△ 46,118
外国人留学生給与等の支出	△ 15,517	△ 14,779
補助金等(義務教育費国庫負担金を除く)	△ 2,963,543	△ 2,792,799
委託費(科学技術試験研究委託費を除く)	△ 49,498	△ 57,819
交付金(独立行政法人運営費交付金及び国立大学法人等運営費交付金を除く)	△ 4,930	△ 4,817
分担金	△ 5,678	△ 5,276
拠出金	△ 1,143	△ 1,057
助成金	△ 222	△ 210
独立行政法人運営費交付金	△ 612,702	△ 616,706
国立大学法人等運営費交付金	△ 1,087,307	△ 1,084,164
エネルギー対策特別会計への繰入	△ 108,583	△ 116,418
貸付けによる支出	△ 103,098	△ 103,599
出資による支出	△ 500,000	△ 613,600
庁費等(教科書購入の支出を除く)の支出	△ 17,177	△ 14,230
その他の支出	△ 12,249	△ 13,004
業務支出(施設整備支出を除く)合計	△ 7,167,895	△ 7,125,765
(2)施設整備支出		
土地に係る支出	△ 258	△ 130
立木竹に係る支出	△ 0	-
建物に係る支出	△ 5	-
工作物に係る支出	△ 58	△ 29
施設整備支出合計	△ 322	△ 160
業務支出合計	△ 7,168,217	△ 7,125,925
業務収支	651	484
II 財務収支		

リース債務の返済による支出	△ 645	△ 476
利息の支払額	△ 6	△ 7
財務収支	△ 651	△ 484
本年度収支	-	-
翌年度歳入繰入	-	-
その他歳計外現金・預金本年度末残高	781	732
本年度末現金・預金残高	781	732

1 重要な会計方針

(1) 有価証券の評価基準及び評価方法

全て満期保有目的有価証券であり、個別法による償却原価法（定額法）によっている。

(2) 減価償却の方法等

① 有形固定資産

国有財産（公共用財産を除く）については、国有財産台帳の価格改定に適用される耐用年数に基づく定率法（平成 19 年 4 月 1 日以後に新築した建物は定額法）によっている。なお、残存価額まで到達している国有財産（公共用財産を除く）については、耐用年数を経過した翌会計年度から 5 年間で備忘価格 1 円まで均等償却を行っている。

物品（美術品を除く）については、「減価償却資産の耐用年数等に関する省令」に定める耐用年数に基づく、残存価額を取得原価の 10%とした定額法によっている。なお、残存価額まで到達している物品については、耐用年数を経過した翌会計年度から 5 年間で備忘価格 1 円まで均等償却を行っている。

ファイナンス・リース取引に伴うリース物件については、取得原価相当額を資産計上し、リース期間終了時の残存価額をゼロとした定額法により減価償却を行っている。

② 無形固定資産

ソフトウェアについては、取得に要した費用を資産価額とし、利用可能期間（5 年）に基づく定額法によっている。

著作権については、国有財産台帳上、取得時点において取得価額はゼロとして計上され、その後価格改定時に評価額が決定されることから、減価償却は行わず、国有財産台帳価格を計上している。

(3) 出資金の評価基準及び評価方法

市場価格のないもの

全て「国有財産法」の規定により政府出資等として管理されている出資金であり、会計年度末における国有財産台帳価格によって評価している。

(4) 引当金の計上基準及び算定方法

① 貸倒引当金

履行期限到来等債権の特定の債権については、個別の債権ごとの回収可能性を勘案した回収不能見込額を計上している。

② 償還免除引当金

「独立行政法人日本学生支援機構法」第 22 条第 1 項の規定により、独立行政法人日本学生支援機構に対して貸し付けた学資金の貸与に要する資金について、同条第 2 項の規定により今後発生すると見込まれる償還免除見込額を計上している。

③ 賞与引当金

6 月支給分の期末手当及び勤勉手当の支給見込額について、それぞれ本会計年度の期間に対応する部分（期末手当及び勤勉手当の 6 月支給分の 4/6）を計上している。

④ 退職給付引当金

退職手当に係る退職給付引当金については、自己都合による期末要支給額を、次の計算方法により計上している。

- ・基本額 … 勤続年数別の職員数 × 平均給与 × 自己都合退職手当支給率
- ・調整額 … 「国家公務員退職手当法」第 6 条の 4 に定められた区分別の職員数 × 想定される調整月額単価 × 60 ヶ月

国家公務員共済年金のうち、整理資源（昭和 34 年 10 月前の恩給公務員期間に係る給付分）に係る引当金については、将来給付見込額の割引現在価値を計上している。

「国家公務員災害補償法」に基づく補償のうち、遺族補償年金に係る引当金については、「支給率 × 平均給与（平均給与上昇率を考慮） × 割引率」により算出し、遺族特別給付金（年金）に係る引当金

については、「遺族補償年金に係る引当金の額×特別支給率」により算出した額を計上している。

(5) その他財務書類作成のための基本となる重要な事項

① 消費税等の会計処理方法

消費税等の会計処理は、税込方式によっている。

② 退職給付引当金の算定において用いる平均給与上昇率及び割引率について

・平均給与上昇率 : 2.3%

(令和元年財政検証で用いられている長期的な賃金上昇率から算出)

・割引率 : 3.9%

(令和元年財政検証で用いられている長期的な運用利回りから算出)

2 偶発債務

(1) 保証債務及び損失補償債務負担の状況

(単位：百万円)

種類	機関名	残高
損失補償	原子力事業者損失補償	2,784,000
損失補償	展覧会における美術品損害補償	141,581
合 計		2,925,581

(2) 係争中の訴訟等で損害賠償等の請求を受けているもの

(単位：百万円)

訴訟の略称	請求金額	事件番号	訴訟の概要
国家賠償請求控訴事件	55	大阪高裁 令和3年(ネ)第2139号	優生保護法(昭和23年法律第156号)に基づく優生手術を施されたことにより、その後遺症等に苦しめられ、偏見差別の対象とされたとして、損害賠償を請求するもの。 ※請求金額は、厚生労働省等と連帯
旧優生保護法違憲国家賠償請求事件	33	静岡地裁 平成31年(ワ)第54号	優生保護法(昭和23年法律第156号)に基づく優生手術を施されたことにより、身体的・精神的苦痛を受け、偏見差別の対象とされたとして、損害賠償を請求するもの。 ※請求金額は、厚生労働省、法務省等と連帯
国家賠償請求事件	31	佐賀地裁 令和4年(ワ)第49号	特別名勝内の県道を車両で走行中、台風の影響により、上空を横切っていた松の木が折れて落下し、児童が死亡したとして、損害賠償を請求するもの。 ※請求金額は、農林水産省、佐賀県、唐津市と連帯
処分取消等請求事件	31	札幌地裁 令和2年(行ウ)第36号	文部科学大臣が国立大学法人北海道大学総長を解任したることについて、処分の取消し等を請求するもの。 ※請求金額は、北海道大学と連帯
国家賠償請求事件	30	東京高裁 令和2年(ネ)第2936号	優生保護法(昭和23年法律第156号)に基づく優生手術を施されたことにより、手術時やその直後のみならず、その後の様々なライフステージにおいて尊厳が侵害され続けたことについて、日本国憲法に違反する違憲・違法なものとして、損害賠償を請求するもの。 ※請求金額は、厚生労働省、法務省等と連帯
損害賠償請求事件	23	金沢地裁 令和2年(ワ)第139号	国立大学法人金沢大学の職員である原告に不法行為を行い精神的苦痛を与えたとして、損害賠償を請求するもの。 ※請求金額は、金沢大学等と連帯
損害賠償請求事件	21	東京地裁 令和4年(ワ)第2158号	当時小学生だった原告が、担任教諭から受けた不適切な指導について、「公権力の行使に当たる公務員の職務を行うについてなされた故意または過失に基づく違法な行為により原告の権利が害されたことは明らか」であるとして、損害賠償を請求するもの。

訴訟の略称	請求金額	事件番号	訴訟の概要
国家賠償請求事件	20	福岡地裁 令和元年（ワ）第 4170 号	優生保護法（昭和 23 年法律第 156 号）に基づく優生手術を施されたことにより、手術時やその直後のみならず、その後の様々なライフステージにおいて尊厳が侵害され続けたことについて、日本国憲法に違反する違憲・違法なものとして、損害賠償を請求するもの。 ※請求金額は、厚生労働省、法務省等と連帯
金員仮払い等仮処分申立事件	17	神戸地裁 平成 28 年（行ク）第 30 号	京都産業大学法科大学院に入学した原告が当該大学から個人情報保護法違反行為を受けたとして文部科学省私学行政課長等に必要な措置を講じるよう求めたが、必要な措置が講じられず大学を除籍になった等として、損害賠償を請求するもの。 ※請求金額は、厚生労働省と連帯
令和元年度教科書検定違法損害賠償請求事件	11	東京地裁 令和 3 年（ワ）第 24321 号	令和元年度教科書検定において申請図書に対する検定手続及び検定結果に基づく文部科学大臣の不合格決定が違法であるとして、損害賠償を請求するもの。
福島第一原子力発電所損害賠償請求事件	11	仙台高裁 令和 3 年（行コ）第 9 号	平成 23 年 3 月 11 日に福島第一原子力発電所で発生した事故当時、同発電所の周辺地域に居住していた原告らが、本件事故後における違法な事故対応等により無用な被ばくをさせられたとして、損害賠償を求めるもの。 ※請求金額は、内閣府、原子力規制庁等との連帯
国家賠償請求事件	10	東京地裁 令和 3 年（ワ）第 5891 号	国指定史跡の木製案内板が強風で根元から折れ、通行中の原告が負傷し脊椎損傷による下肢麻痺となったことについて管理責任があるとして、損害賠償を請求するもの。

(注 1) 訴訟の見込、結果にかかわらず、令和 4 年 3 月 31 日現在の請求金額を記載している。

(注 2) 請求金額が 1 千万円以上の件名を記載している。

3 翌年度以降支出予定額

(1) 歳出予算の繰越し

歳出予算の繰越しに係る翌年度の支出予定額 337,865 百万円

(2) 国庫債務負担行為

国庫債務負担行為による翌年度以降に係る支出予定額 334,464 百万円

4 追加情報

(1) 出納整理期間

出納整理期間が設けられており、出納整理期間中の現金の受払い等を終了した後の計数をもって会計年度末の計数としている。

(2) 業務費用計算書における収益の計上

「資産処分損益」において、出資金の処分益 2,142 百万円が計上されている。

(3) 表示科目の説明

① 貸借対照表

ア 資産の部

- ・「現金・預金」には、預金及び日本銀行預金を計上している。
- ・「有価証券」には、政策目的以外に保有する有価証券を計上している。
- ・「未収金」には、返納金債権及び損害賠償金債権等を計上している。
- ・「未収収益」には、運用利子に係る当年度分を計上している。
- ・「前払金」には、教科書に係る前払額を計上している。
- ・「前払費用」には、翌年度以降分の自動車賠償責任保険料を計上している。
- ・「貸付金」には、独立行政法人日本学生支援機構に対し、「独立行政法人日本学生支援機構法」第 22 条第 1 項の規定により、学資金の貸与に要する資金を無利息で貸し付けた額を計上している。

- ・「その他の債権等」には、放送大学学園への政府拠出金及び独立行政法人高等専門学校機構の資本金減少に係る未収金を計上している。
- ・「貸倒引当金」には、未収金に対する貸倒見積額を計上している。
- ・「償還免除引当金」には、「独立行政法人日本学生支援機構法」第22条第1項の規定により、独立行政法人日本学生支援機構に対して貸し付けた学資金の貸与に要する資金について、同条第2項の規定により今後発生すると見込まれる償還免除見込額を計上している。
- ・「国有財産（公共用財産を除く）」には、国有財産台帳価格を計上している。
- ・「土地」には、本省庁舎敷地等に係る用地を計上している。
- ・「立木竹」には、本省庁舎等の樹木を計上している。
- ・「建物」には、本省庁舎等を計上している。
- ・「工作物」には、本省庁舎等に附帯する工作物を計上している。
- ・「船舶」には、チーム「ニッポン」マルチ・サポート事業及びナショナルトレーニングセンター競技別強化拠点施設高度化事業に係る汽船等を計上している。
- ・「物品」には、取得価格（見積価格）が50万円以上の物品（美術品については300万円以上）及びファイナンス・リース取引に伴うリース物件について、美術品を除く物品及びリース物件は取得価格（見積価格）から減価償却費相当額を控除した後の価額、美術品は取得価格（見積価格）で計上している。
- ・「無形固定資産」には、著作権については国有財産台帳価格、ソフトウェアについては取得に要した費用から減価償却費相当額を控除した後の価額、電話加入権については取得価格で計上している。また、ソフトウェア仮勘定として製作途中のソフトウェアに係る支出額を計上している。
- ・「出資金」には、国有財産として管理されている政府出資のうち、政策目的をもって保有しているものを計上している。

イ 負債の部

- ・「未払金」には、遺族補償年金及び児童手当等に係る未払額を計上している。
- ・「保管金等」には、教科書発行保証金等として受け入れた見合いの額の残高を計上している。
- ・「賞与引当金」には、6月支給の期末手当・勤勉手当に係る本会計年度分を計上している。
- ・「退職給付引当金」には、退職手当のほか、整理資源等に係る引当金を計上している。
- ・「他会計繰戻未済金」には、「平成18年度における財政運営のための公債の発行の特例等に関する法律」第3条第1項及び第2項の規定に基づき、「特別会計に関する法律」附則第66条の規定による廃止前の電源開発促進対策特別会計電源立地勘定及び電源利用勘定から一般会計に繰り入れられたものについて、将来繰り戻すこととされている未済額を計上している。
- ・「その他の債務等」には、ファイナンス・リース取引に伴うリース債務額及び東日本大震災復興特別会計において計上している退職給付引当金のうち、文部科学省一般会計が負担する退職給付引当金相当額を計上している。

② 業務費用計算書

- ・「人件費」には、決算書の用途別分類が「人件費」に該当するもののうち職員等に係るもの（職員の手当、非常勤職員の手当及び休職者の手当等）及び決算書の用途別分類が「補助費・委託費」に該当するもののうち国家公務員共済組合負担金等として支出した額に、児童手当の未払金や退職手当、賞与及び国家公務員災害補償年金に関する引当金等の発生主義による調整を行ったものを計上している。
- ・「賞与引当金繰入額」には、6月支給の期末手当及び勤勉手当の支給見込額のうち当該年度に帰属する部分を計上している。
- ・「退職給付引当金繰入額」には、退職給付引当金への繰入額を計上している。
- ・「義務教育費国庫負担金」には、「義務教育費国庫負担法」第2条及び第3条の規定による、教職員の給与及び報酬等に要する経費等の国庫負担金を計上している。
- ・「科学技術試験研究委託費」には、科学技術重要分野の研究開発を推進するため、情報通信、環境、

ナノテクノロジー・材料等に関する試験研究及び科学技術関係人材の養成に関する調査研究等のための委託費を計上している。

- ・「教科書購入費」には、「義務教育諸学校の教科用図書の無償に関する法律」第1条及び「義務教育諸学校の教科用図書の無償措置に関する法律」第3条の規定により、国・公・私立の義務教育諸学校的全児童生徒に対し、無償で給付する教科書の購入費を計上している。
 - ・「外国人留学生給与等」には、国費及び私費外国人留学生に係る経費としての給与等を計上している。
 - ・「補助金等（義務教育費国庫負担金を除く）」には、決算書の使途別分類が「補助費・委託費」に該当するもののうち、「補助金等に係る予算の執行の適正化に関する法律」第2条第1項で規定する補助金等に該当するものから義務教育費国庫負担金を除いた額を計上している。
 - ・「委託費（科学技術試験研究委託費を除く）」には、委託費のうち、科学技術試験研究委託費を除いた額を計上している。
 - ・「交付金（独立行政法人運営費交付金及び国立大学法人等運営費交付金を除く）」には、決算書の使途別分類が「補助費・委託費」のうち、「補助金等（義務教育費国庫負担金を除く）」に計上されない交付金であって独立行政法人運営費交付金及び国立大学法人等運営費交付金を除いた額を計上している。
 - ・「分担金」には、分担金を計上している。
 - ・「拠出金」には、拠出金を計上している。
 - ・「助成金」には、助成金を計上している。
 - ・「独立行政法人運営費交付金」には、独立行政法人に対する運営費交付金を計上している。
 - ・「国立大学法人等運営費交付金」には、国立大学法人等に対する運営費交付金を計上している。
 - ・「エネルギー対策特別会計への繰入」には、「特別会計に関する法律」第91条第1項の規定による電源開発促進税収入相当額の電源立地対策及び電源利用対策に要する費用の財源に充てるためのエネルギー対策特別会計への繰入額を計上している。
 - ・「庁費等（教科書購入費を除く）」には、決算書の使途別分類が「物件費」及び「施設費」に該当するもののうち、他の科目で計上されていないものであって資産計上されていないものを計上している。
 - ・「その他の経費」には、決算書の使途別分類が「旅費」及び「その他」に該当するもの並びに単独の科目で表示するには金額の少ないもの等を計上している。
 - ・「減価償却費」には、有形固定資産及び無形固定資産に係る減価償却費を計上している。
 - ・「償還免除引当金繰入額」には、「独立行政法人日本学生支援機構法」第22条第1項の規定により、独立行政法人日本学生支援機構に対して貸し付けた学資金の貸与に要する資金について、同条第2項の規定により今後発生すると見込まれる償還免除見込額を計上している。
 - ・「貸倒引当金繰入額」には、債権等の貸倒れに伴う費用及び損失の見込額のうち、当該年度に係る額を計上している。
 - ・「支払利息」には、リース債務の支払利息を計上している。
 - ・「資産処分損益」には、出資金減少額と国庫納付額の差額並びに有形固定資産及び無形固定資産等の売却、除却に伴い生じた損益等を計上している。
- ③ 資産・負債差額増減計算書
- ・「前年度末資産・負債差額」には、前年度の貸借対照表の「資産・負債差額」の額を計上している。
 - ・「本年度業務費用合計」には、業務費用計算書の「本年度業務費用合計」の額を計上している。
 - ・「主管の財源」には、主管の歳入の徴収決定済額から、貸付金等回収金収入等の資産・負債差額の増減を生じさせないものを除いた金額を計上している。
 - ・「配賦財源」には、一般会計の所管の歳出の支出済歳出額と主管の歳入の収納済歳入額の差額を計上している。
 - ・「無償所管換等」には、業務委託先からの物品の所有権移転、他省庁等との有形固定資産の無償所管換等に伴う資産・負債差額の増減等を計上している。

- ・「資産評価差額」には、出資金の評価差額（強制評価減に係るものを除く）及び国有財産の台帳価格の改定に伴う評価差額を計上している。
- ・「その他資産・負債差額の増減」には、日本学士院における現金・預金及び有価証券の増減額等を計上している。
- ・「本年度末資産・負債差額」には、本年度の貸借対照表の「資産・負債差額」の額を計上している。

④ 区分別収支計算書

ア 業務収支

- ・「主管の収納済歳入額」には、主管の歳入の収納済歳入額を計上している。
- ・「配賦財源」には、一般会計の所管の歳出の支出済歳出額と主管の歳入の収納済歳入額の差額を計上している。
- ・「人件費」には、決算書の使途別分類が「人件費」に該当するもののうち職員に係るもの（職員の手当、非常勤職員の手当及び退職者の手当等）及び決算書の使途別分類が「補助費・委託費」に該当するもののうち国家公務員共済組合負担金等として支出した額を計上している。
- ・「義務教育費国庫負担金」には、「義務教育費国庫負担法」第2条及び第3条の規定による、教職員の給与及び報酬等に要する経費等の国庫負担金を計上している。
- ・「科学技術試験研究委託費」には、科学技術重要分野の研究開発を推進するため、情報通信、環境、ナノテクノロジー・材料等に関する試験研究及び科学技術関係人材の養成に関する調査研究等のための委託費を計上している。
- ・「教科書購入の支出」には、「義務教育諸学校の教科用図書の無償に関する法律」第1条及び「義務教育諸学校の教科用図書の無償措置に関する法律」第3条の規定により、国・公・私立の義務教育諸学校の全児童生徒に対し、無償で給付する教科書購入に係る支出額を計上している。
- ・「外国人留学生給与等の支出」には、国費及び私費外国人留学生に係る経費としての給与等の支出額を計上している。
- ・「補助金等（義務教育費国庫負担金を除く）」には、決算書の使途別分類が「補助費・委託費」に該当するもののうち、「補助金等に係る予算の執行の適正化に関する法律」第2条第1項で規定する補助金等に該当する支出額から義務教育費国庫負担金を除いた額を計上している。
- ・「委託費（科学技術試験研究委託費を除く）」には、委託費のうち、科学技術試験研究委託費を除いた額を計上している。
- ・「交付金（独立行政法人運営費交付金及び国立大学法人等運営費交付金を除く）」には、決算書の使途別分類が「補助費・委託費」のうち、「補助金等（義務教育費国庫負担金を除く）」に計上されない交付金であって独立行政法人運営費交付金及び国立大学法人等運営費交付金を除いた額を計上している。
- ・「分担金」には、分担金を計上している。
- ・「拠出金」には、拠出金を計上している。
- ・「助成金」には、助成金を計上している。
- ・「独立行政法人運営費交付金」には、独立行政法人に対する運営費交付金を計上している。
- ・「国立大学法人等運営費交付金」には、国立大学法人等に対する運営費交付金を計上している。
- ・「エネルギー対策特別会計への繰入」には、「特別会計に関する法律」第91条第1項の規定による電源開発促進税収入相当額の電源立地対策及び電源利用対策に要する費用の財源に充てるためのエネルギー対策特別会計への繰入額を計上している。
- ・「貸付けによる支出」には、独立行政法人日本学生支援機構に対し、「独立行政法人日本学生支援機構法」第22条第1項の規定による、学資金の貸与に要する資金の貸付けに係る支出を計上している。
- ・「出資による支出」には、国立研究開発法人科学技術振興機構に対する政府出資として支出した額を計上している。
- ・「庁費等（教科書購入の支出を除く）の支出」には、決算書の使途別分類が「物件費」及び「施設

費」に該当するもののうち、施設整備支出に計上されないもので他の科目で計上されていないものを計上している。

- ・「その他の支出」には、決算書の使途別分類が「旅費」及び「その他」に該当する支出並びに単独の科目で表示するには金額の少ないもの等を計上している。
- ・「土地に係る支出」には、特別史跡藤原宮跡等の土地の取得に係る支出を計上している。
- ・「立木竹に係る支出」には、前会計年度において日本芸術院の立木竹の取得に係る支出を計上している。
- ・「建物に係る支出」には、前会計年度において本省庁舎等の建物の取得に係る支出を計上している。
- ・「工作物に係る支出」には、本省庁舎等の工作物の取得に係る支出を計上している。
- ・「業務収支」には、財源合計から業務支出合計を控除した額を計上している。

イ 財務収支

- ・「リース債務の返済による支出」には、リース債務の返済支出を計上している。
- ・「利息の支払額」には、リース取引に伴う利息の当期支払額を計上している。

ウ 本年度収支以下の区分

- ・「その他歳計外現金・預金本年度末残高」には、教科書の発行者が納付した教科書発行保証金等の一般会計において保有する歳計外の現金・預金を計上している。
- ・「本年度末現金・預金残高」には、「その他歳計外現金・預金本年度末残高」を計上している。計上額は、貸借対照表の「現金・預金」と一致する。

(4) その他省庁の財務内容を理解するために特に必要と考えられる情報

- ① 百万円未満切り捨てのため、合計が一致しないことがある。
- ② 百万円未満の計数がある場合には「0」で表示し、該当計数が皆無の場合には「-」で表示している。
- ③ 重要な会計処理の誤謬の修正

過年度の「土地」及び「物品」の計上に誤りがあったため、本会計年度において修正を行っている。この修正により本会計年度の貸借対照表において、「土地」が42百万円増加、「物品」が5百万円増加し、資産・負債差額増減計算書において、「無償所管換等」が48百万円増加している。

- ④ 前会計年度の計数の組替

前会計年度の業務費用計算書及び区分別収支計算書の計上方法に誤りがあったため、前会計年度の計数の修正を行っている。

この修正を反映させるため、前会計年度の業務費用計算書及び区分別収支計算書において、「補助金等（義務教育費国庫負担金を除く）」としていた4,821百万円は、「交付金（独立行政法人運営費交付金及び国立大学法人運営費交付金を除く）」として組み替えている。

附属明細書

1 貸借対照表の内容に関する明細

(1) 資産項目の明細

① 現金・預金の明細

(単位：百万円)

内容	本年度末残高
預金	67
政府預金（日本銀行預金）	665
合計	732

② 有価証券の明細

ア 満期保有目的有価証券の増減の明細（市場価格があるもの）

(単位：百万円)

種類	前年度末残高	本年度増加額	本年度減少額	償却原価法に基づく増減額	強制評価減	本年度末残高
社債	147	59	31	0	-	176
外国社債	-	20	-	-	-	20
合計	147	79	31	0	-	196

イ 市場価格のある有価証券（満期保有目的）の時価等の明細

(単位：百万円)

銘柄	取得原価	時価	貸借対照表計上額
社債	175	177	176
外国社債	20	20	20
合計	195	197	196

③ 未収金の明細

(単位：百万円)

内容	相手先	本年度末残高
物件使用料債権	法人	2
返納金債権	法人等	18
損害賠償金債権	個人等	33
延滞金債権	個人	3
歳入外債権	個人	0
合計		57

④ 貸付金の明細

(単位：百万円)

貸付先	前年度末残高	本年度増加額	本年度減少額	本年度末残高	貸付事由等
独立行政法人 日本学生支援機構	2,928,797	103,599	101,447	2,930,950	「独立行政法人日本学生支援機構法」第22条第1項の規定による貸付金
合計	2,928,797	103,599	101,447	2,930,950	

⑤ その他の債権等の明細

(単位：百万円)

債権の種類	相手先	本年度末残高	債権の内容等
拠出金	放送大学学園	19,844	拠出金
出資金減少に係る未収金	独立行政法人高等専門学校機構	10	不要財産の売却に伴う国庫納付額
合計		19,855	

⑥ 貸倒引当金の明細

(単位：百万円)

区分	貸付金等の残高			貸倒引当金の残高			摘要
	前年度末残高	本年度増減額	本年度末残高	前年度末残高	本年度増減額	本年度末残高	
未収金	193	△ 135	57	92	△ 67	24	履行期限到来等債権の特定の債権については、個別の債権ごとの回収可能性を勘案した回収不能見込額を計上している。
徴収停止等債権	-	-	-	-	-	-	
履行期限到来等債権	193	△ 135	57	92	△ 67	24	
上記以外の債権	-	-	-	-	-	-	
貸付金（注）	2,928,797	2,152	2,930,950	-	-	-	
徴収停止等債権	-	-	-	-	-	-	
履行期限到来等債権	2,928,797	2,152	2,930,950	-	-	-	
上記以外の債権	-	-	-	-	-	-	
合計	2,928,991	2,016	2,931,007	92	△ 67	24	

(注) 貸倒引当金は、「独立行政法人日本学生支援機構法」第22条第2項の規定による償還免除等により、これまで貸倒実績が無いため計上を行っていないが、償還免除の見込額を償還免除引当金として計上している。

⑦ 償還免除引当金の明細

(単位：百万円)

区分	貸付金等の残高			償還免除引当金の残高			摘要
	前年度末残高	本年度増減額	本年度末残高	前年度末残高	本年度増減額	本年度末残高	
貸付金	2,928,797	2,152	2,930,950	25,207	△ 1,915	23,292	今後発生すると見込まれる償還免除見込額を計上している。
合計	2,928,797	2,152	2,930,950	25,207	△ 1,915	23,292	

⑧ 固定資産の明細

(単位：百万円)

区分	前年度末残高	本年度増加額	本年度減少額	本年度 減価償却額	評価差額 (本年度発生 分)	本年度末残高
(有形固定資産)						
国有財産(公共用財産を除く)	346,306	508	16	1,695	△ 185	344,917
行政財産	343,895	508	16	1,593	△ 184	342,608
土地	302,680	240	-	-	△ 203	302,716
立木竹	132	0	1	-	19	150
建物	35,716	177	11	870	-	35,010
工作物	5,357	91	3	722	-	4,722
船舶	8	-	-	1	-	7
普通財産	2,411	-	-	101	△ 0	2,308
土地	167	-	-	-	△ 1	165
立木竹	3	-	-	-	0	4
建物	2,231	-	-	100	-	2,131
工作物	8	-	-	1	-	7
物品	44,029	7,476	7	2,493	-	49,006
物品(美術品以外)	4,156	1,205	7	2,016	-	3,338
美術品	39,499	1,341	-	-	-	40,841
リース物件	372	4,930	-	476	-	4,826
小計	390,335	7,985	24	4,188	△ 185	393,923
(無形固定資産)						
国有財産	4	-	-	-	6	10
行政財産	4	-	-	-	6	10
著作権	4	-	-	-	6	10
ソフトウェア	493	58	0	204	-	347
ソフトウェア仮勘定	345	951	-	-	-	1,297
電話加入権	29	-	-	-	-	29
小計	872	1,009	0	204	6	1,684
合計	391,208	8,995	24	4,393	△ 178	395,608

⑨ 出資金の明細

ア 出資金の増減の明細

(単位：百万円)

法人名等	前年度末残高	評価差額の戻入	本年度増加額	本年度減少額	評価差額(本年度発生分)	強制評価減	本年度末残高
○独立行政法人							
国立特別支援教育総合研究所	5,726	322	-	-	△ 541	-	5,507
大学入試センター	13,042	△ 1,450	-	-	2,437	-	14,028
国立青少年教育振興機構	81,934	31,580	-	-	△ 33,074	-	80,440
国立女性教育会館	2,100	291	-	-	△ 453	-	1,938
国立科学博物館	66,325	1,718	-	-	△ 2,591	-	65,452
物質・材料研究機構	72,962	521	-	-	△ 801	-	72,682
防災科学技術研究所	38,643	2,036	-	-	△ 4,832	-	35,847
量子科学技術研究開発機構	102,883	△ 15,807	-	-	5,052	-	92,128
国立美術館	202,252	△ 121,233	-	-	122,238	-	203,257
国立文化財機構	220,962	△ 116,248	-	-	114,800	-	219,514
教職員支援機構	4,710	△ 819	-	-	688	-	4,580
理化学研究所	153,540	17,320	-	-	△ 18,801	-	152,059
宇宙航空研究開発機構	163,172	△ 18,721	-	-	10,325	-	154,775
科学技術振興機構							
(助成勘定)	499,949	50	611,100	-	8,849	-	1,119,949
(文献情報提供勘定)	2,963	623	-	-	△ 552	-	3,035
(一般勘定)	59,835	25,199	2,500	2,116	△ 18,355	-	67,062
日本芸術文化振興会	224,779	21,933	-	-	△ 23,361	-	223,351
日本学術振興会							
(一般勘定)	1,539	△ 1,261	-	-	2,082	-	2,361
日本スポーツ振興センター							
(特定業務勘定)	59,304	△ 26,592	-	-	28,969	-	61,681
(一般勘定)	201,999	22,643	-	-	△ 22,647	-	201,995
海洋研究開発機構	39,905	13,573	-	-	△ 15,199	-	38,279
日本学生支援機構	86,146	△ 86,046	-	-	31,135	-	31,235
大学改革支援・学位授与機構							
(一般勘定)	6,547	2,067	-	-	△ 1,757	-	6,857
国立高等専門学校機構	230,258	47,848	-	108	△ 34,472	-	243,526
日本原子力研究開発機構							
(一般勘定)	188,956	3,770	2,260	11	△ 189	-	194,784
○国立大学法人等							
北海道大学	203,916	△ 49,346	-	-	53,330	-	207,900
北海道教育大学	39,407	1,849	-	-	△ 2,038	-	39,218
室蘭工業大学	11,878	1,476	-	-	△ 1,755	-	11,599
小樽商科大学	3,915	△ 243	-	-	521	-	4,193
帯広畜産大学	8,083	△ 3,651	-	-	3,986	-	8,418
旭川医科大学	7,799	△ 6,771	-	62	8,291	-	9,256
北見工業大学	6,860	△ 2,529	-	-	2,489	-	6,820
弘前大学	46,341	△ 20,809	-	-	22,049	-	47,581
岩手大学	49,491	4,774	-	-	△ 3,829	-	50,436
東北大学	239,982	△ 47,790	-	-	51,017	-	243,210
宮城教育大学	23,144	△ 1,125	-	-	1,874	-	23,893
秋田大学	26,821	△ 6,410	-	-	8,457	-	28,868
山形大学	71,829	△ 19,002	-	-	22,101	-	74,929
福島大学	27,868	△ 872	-	-	799	-	27,796
茨城大学	36,224	2,576	-	95	△ 3,086	-	35,618
筑波大学	306,334	△ 76,001	-	705	78,322	-	307,951
筑波技術大学	10,560	447	-	-	△ 525	-	10,483
宇都宮大学	71,531	2,009	-	-	△ 1,890	-	71,650
群馬大学	43,494	△ 7,877	-	-	10,045	-	45,663
埼玉大学	64,279	2,376	-	-	△ 2,125	-	64,530
千葉大学	168,321	△ 17,699	-	-	17,957	-	168,579
東京大学	1,121,972	△ 76,758	-	1	81,039	-	1,126,252
東京医科歯科大学	126,093	△ 50,502	-	-	52,349	-	127,940
東京外国語大学	34,950	5,299	-	-	△ 5,441	-	34,809
東京学芸大学	159,170	5,617	-	-	△ 5,017	-	159,770
東京農工大学	87,897	△ 3,239	-	-	3,013	-	87,671

(単位：百万円)

法人名等	前年度末残高	評価差額の戻入	本年度増加額	本年度減少額	評価差額(本年度発生分)	強制評価減	本年度末残高
東京芸術大学	60,442	△ 4,305	-	-	4,201	-	60,338
東京工業大学	174,871	4,573	-	-	△ 2,350	-	177,094
東京海洋大学	97,867	6,538	-	-	△ 1,617	-	102,788
お茶の水女子大学	81,973	△ 1,202	-	-	1,460	-	82,231
電気通信大学	34,506	3,462	-	-	△ 3,493	-	34,475
一橋大学	150,427	7,370	-	40	△ 7,321	-	150,434
横浜国立大学	91,092	6,361	-	-	△ 6,793	-	90,660
新潟大学	74,270	△ 8,979	-	30	12,906	-	78,167
長岡技術科学大学	13,151	1,056	-	-	△ 1,104	-	13,103
上越教育大学	10,922	3,588	-	-	△ 3,044	-	11,466
富山大学	41,500	△ 1,546	-	-	4,046	-	44,000
金沢大学	77,030	△ 20,706	-	-	20,629	-	76,953
福井大学	56,710	△ 6,045	-	-	6,804	-	57,469
山梨大学	40,312	△ 6,092	-	-	9,228	-	43,448
信州大学	58,805	△ 11,821	-	19	13,390	-	60,355
静岡大学	53,036	△ 4,044	-	-	3,983	-	52,974
浜松医科大学	21,297	△ 16,036	-	-	17,440	-	22,701
東海国立大学機構	181,311	△ 70,031	-	34	76,533	-	187,779
愛知教育大学	44,105	△ 411	-	-	1,810	-	45,504
名古屋工業大学	26,634	1,941	-	-	△ 2,060	-	26,516
豊橋技術科学大学	17,146	1,297	-	-	△ 1,486	-	16,957
三重大学	32,159	△ 14,739	-	-	15,861	-	33,281
滋賀大学	18,701	1,554	-	-	△ 1,360	-	18,895
滋賀医科大学	22,162	△ 8,063	-	-	8,765	-	22,865
京都大学	311,182	△ 43,000	-	-	39,727	-	307,909
京都教育大学	34,554	954	-	-	△ 442	-	35,066
京都工芸繊維大学	30,111	△ 471	-	-	735	-	30,375
大阪大学	343,838	△ 59,200	-	229	64,800	-	349,210
大阪教育大学	67,649	7,523	-	393	△ 6,395	-	68,383
兵庫教育大学	10,934	1,483	-	-	△ 1,115	-	11,303
神戸大学	122,477	△ 725	-	-	8,583	-	130,335
奈良教育大学	15,078	897	-	-	△ 1,061	-	14,913
奈良女子大学	26,997	1,795	-	-	△ 1,964	-	26,829
和歌山大学	21,816	5,358	-	-	△ 5,016	-	22,159
鳥取大学	63,528	△ 28,383	-	-	29,061	-	64,207
島根大学	34,257	4,481	-	-	△ 3,215	-	35,523
岡山大学	79,024	△ 9,382	-	-	14,798	-	84,440
広島大学	148,705	△ 1,496	-	-	2,557	-	149,766
山口大学	39,440	△ 23,217	-	-	24,597	-	40,819
徳島大学	65,530	△ 18,795	-	-	20,830	-	67,565
鳴門教育大学	12,337	845	-	-	△ 572	-	12,609
香川大学	33,258	△ 8,405	-	-	9,700	-	34,553
愛媛大学	52,323	△ 16,273	-	-	16,549	-	52,600
高知大学	41,135	△ 14,616	-	33	16,259	-	42,745
福岡教育大学	27,127	△ 1,428	-	-	1,195	-	26,894
九州大学	271,535	△ 125,384	-	-	125,260	-	271,411
九州工業大学	38,565	3,054	-	-	△ 3,491	-	38,129
佐賀大学	72,031	△ 24,686	-	6	26,194	-	73,533
長崎大学	72,358	△ 16,172	-	-	24,948	-	81,134
熊本大学	77,347	△ 10,435	-	-	13,189	-	80,101
大分大学	38,724	△ 7,673	-	-	9,067	-	40,117
宮崎大学	47,158	△ 5,872	-	-	6,108	-	47,394
鹿児島大学	83,889	△ 13,245	-	-	13,039	-	83,683
鹿屋体育大学	5,803	514	-	-	△ 651	-	5,666
琉球大学	45,267	△ 30,394	-	-	35,278	-	50,150
政策研究大学院大学	24,108	△ 6,601	-	-	6,374	-	23,881
北陸先端科学技術大学院大学	10,582	439	-	-	△ 297	-	10,725
奈良先端科学技術大学院大学	20,606	△ 1,925	-	56	1,533	-	20,158
総合研究大学院大学	3,411	732	-	-	△ 647	-	3,496

(単位：百万円)

法人名等	前年度末残高	評価差額の 戻入	本年度増加額	本年度減少額	評価差額(本 年度発生分)	強制評価減	本年度末残高
人間文化研究機構	60,046	△ 27,544	-	-	27,006	-	59,508
自然科学研究機構	58,123	16,912	-	13	△ 16,987	-	58,034
高エネルギー加速器研究機構	106,353	△ 55,926	-	-	53,027	-	103,454
情報・システム研究機構	38,492	△ 10,233	-	125	11,018	-	39,151
○その他の法人							
日本私立学校振興・共済事業 団							
(助成勘定)	109,938	△ 6,872	-	-	7,653	-	110,719
合計	9,974,714	△ 1,220,534	615,860	4,084	1,274,554	-	10,640,510

イ 市場価格のない出資金の純資産額等の明細

(単位：百万円)

出資先	資産 (A)	負債 (B)	純資産額 (C=A-B)	資本金 (D)	一般会計から の出資累計額 (E)	出資割合 (F=E/D) %	純資産額に よる算出額 (G=C×F)	貸借対照表計 上額(国有財 産台帳価格)	使用財務諸表
○独立行政法人									
国立特別支援教育総合研究 所	6,328	821	5,507	6,048	6,048	100.00%	5,507	5,507	法定財務諸表
大学入試センター	16,167	2,138	14,028	11,591	11,591	100.00%	14,028	14,028	法定財務諸表
国立青少年教育振興機構	86,956	6,516	80,440	113,514	113,514	100.00%	80,440	80,440	法定財務諸表
国立女性教育会館	2,523	584	1,938	3,615	3,615	100.00%	1,938	1,938	法定財務諸表
国立科学博物館	69,215	3,762	65,452	68,043	68,043	100.00%	65,452	65,452	法定財務諸表
物質・材料研究機構	99,793	27,111	72,682	73,484	73,484	100.00%	72,682	72,682	法定財務諸表
防災科学技術研究所	75,479	39,631	35,847	58,902	58,902	100.00%	35,847	35,847	法定財務諸表
量子科学技術研究開発機構	246,494	154,365	92,128	87,076	87,076	100.00%	92,128	92,128	法定財務諸表
国立美術館	211,138	7,881	203,257	81,019	81,019	100.00%	203,257	203,257	法定財務諸表
国立文化財機構	228,577	9,063	219,514	104,713	104,713	100.00%	219,514	219,514	法定財務諸表
教職員支援機構	5,484	904	4,580	3,891	3,891	100.00%	4,580	4,580	法定財務諸表
理化学研究所	316,960	157,138	159,822	263,549	250,749	95.14%	152,059	152,059	法定財務諸表
宇宙航空研究開発機構	784,260	629,482	154,777	544,249	544,243	99.99%	154,775	154,775	法定財務諸表
科学技術振興機構									
(助成勘定)	5,120,407	4,000,458	1,119,949	1,111,100	1,111,100	100.00%	1,119,949	1,119,949	法定財務諸表
(文献情報提供勘定)	14,596	98	14,497	92,849	19,438	20.93%	3,035	3,035	法定財務諸表
(一般勘定)	90,264	23,202	67,062	115,640	115,640	100.00%	67,062	67,062	法定財務諸表
日本芸術文化振興会	242,871	19,520	223,351	246,712	246,712	100.00%	223,351	223,351	法定財務諸表
日本学術振興会									
(一般勘定)	33,815	31,449	2,366	677	676	99.77%	2,361	2,361	法定財務諸表
日本スポーツ振興センター									
(特定業務勘定)	180,335	118,654	61,681	32,711	32,711	100.00%	61,681	61,681	法定財務諸表
(一般勘定)	226,012	24,016	201,995	224,643	224,643	100.00%	201,995	201,995	法定財務諸表
海洋研究開発機構	80,534	42,252	38,281	81,111	81,107	99.99%	38,279	38,279	法定財務諸表
日本学生支援機構	9,811,647	9,780,412	31,235	100	100	100.00%	31,235	31,235	法定財務諸表
大学改革支援・学位授与機 構									
(一般勘定)	8,353	1,495	6,857	8,780	8,780	100.00%	6,857	6,857	法定財務諸表
国立高等専門学校機構	347,997	104,471	243,526	277,998	277,998	100.00%	243,526	243,526	法定財務諸表
日本原子力研究開発機構									
(一般勘定)	265,408	70,321	195,087	281,071	280,636	99.84%	194,784	194,784	法定財務諸表
○国立大学法人等									
北海道大学	299,645	91,745	207,900	154,570	154,570	100.00%	207,900	207,900	法定財務諸表
北海道教育大学	46,793	7,574	39,218	41,257	41,257	100.00%	39,218	39,218	法定財務諸表
室蘭工業大学	16,102	4,502	11,599	13,355	13,355	100.00%	11,599	11,599	法定財務諸表
小樽商科大学	7,714	3,521	4,193	3,672	3,672	100.00%	4,193	4,193	法定財務諸表
帯広畜産大学	13,151	4,733	8,418	4,432	4,432	100.00%	8,418	8,418	法定財務諸表
旭川医科大学	29,824	20,568	9,256	965	965	100.00%	9,256	9,256	法定財務諸表
北見工業大学	10,112	3,291	6,820	4,331	4,331	100.00%	6,820	6,820	法定財務諸表
弘前大学	85,075	37,493	47,581	25,532	25,532	100.00%	47,581	47,581	法定財務諸表
岩手大学	60,004	9,567	50,436	54,266	54,266	100.00%	50,436	50,436	法定財務諸表
東北大学	401,601	158,390	243,210	192,192	192,192	100.00%	243,210	243,210	法定財務諸表
宮城教育大学	26,256	2,362	23,893	22,018	22,018	100.00%	23,893	23,893	法定財務諸表
秋田大学	62,091	33,222	28,868	20,411	20,411	100.00%	28,868	28,868	法定財務諸表
山形大学	121,036	46,107	74,929	52,827	52,827	100.00%	74,929	74,929	法定財務諸表
福島大学	35,461	7,665	27,796	26,996	26,996	100.00%	27,796	27,796	法定財務諸表
茨城大学	44,717	9,098	35,618	38,705	38,705	100.00%	35,618	35,618	法定財務諸表
筑波大学	384,084	76,133	307,951	229,628	229,628	100.00%	307,951	307,951	法定財務諸表
筑波技術大学	12,018	1,534	10,483	11,008	11,008	100.00%	10,483	10,483	法定財務諸表
宇都宮大学	81,220	9,569	71,650	73,540	73,540	100.00%	71,650	71,650	法定財務諸表
群馬大学	73,222	27,558	45,663	35,617	35,617	100.00%	45,663	45,663	法定財務諸表
埼玉大学	75,937	11,406	64,530	66,656	66,656	100.00%	64,530	64,530	法定財務諸表
千葉大学	266,848	98,268	168,579	150,621	150,621	100.00%	168,579	168,579	法定財務諸表

(単位：百万円)

出資先	資産 (A)	負債 (B)	純資産額 (C=A-B)	資本金 (D)	一般会計から の出資累計額 (E)	出資割合 (F=E/D) %	純資産額に よる算出額 (G=C×F)	貸借対照表計 上額 (国有財 産台帳価格)	使用財務諸表
東京大学	1,485,416	359,163	1,126,252	1,045,212	1,045,212	100.00%	1,126,252	1,126,252	法定財務諸表
東京医科歯科大学	168,205	40,264	127,940	75,590	75,590	100.00%	127,940	127,940	法定財務諸表
東京外国語大学	42,902	8,093	34,809	40,250	40,250	100.00%	34,809	34,809	法定財務諸表
東京学芸大学	169,139	9,369	159,770	164,788	164,788	100.00%	159,770	159,770	法定財務諸表
東京農工大学	102,105	14,434	87,671	84,658	84,658	100.00%	87,671	87,671	法定財務諸表
東京芸術大学	71,077	10,738	60,338	56,136	56,136	100.00%	60,338	60,338	法定財務諸表
東京工業大学	230,963	53,868	177,094	179,444	179,444	100.00%	177,094	177,094	法定財務諸表
東京海洋大学	109,333	6,545	102,788	104,406	104,406	100.00%	102,788	102,788	法定財務諸表
お茶の水女子大学	97,528	15,296	82,231	80,771	80,771	100.00%	82,231	82,231	法定財務諸表
電気通信大学	45,451	10,975	34,475	37,968	37,968	100.00%	34,475	34,475	法定財務諸表
一橋大学	176,245	25,811	150,434	157,756	157,756	100.00%	150,434	150,434	法定財務諸表
横浜国立大学	109,923	19,262	90,660	97,453	97,453	100.00%	90,660	90,660	法定財務諸表
新潟大学	123,507	45,340	78,167	65,260	65,260	100.00%	78,167	78,167	法定財務諸表
長岡技術科学大学	19,163	6,060	13,103	14,207	14,207	100.00%	13,103	13,103	法定財務諸表
上越教育大学	14,558	3,091	11,466	14,510	14,510	100.00%	11,466	11,466	法定財務諸表
富山大学	85,917	41,917	44,000	39,953	39,953	100.00%	44,000	44,000	法定財務諸表
金沢大学	130,416	53,463	76,953	56,323	56,323	100.00%	76,953	76,953	法定財務諸表
福井大学	91,344	33,874	57,469	50,665	50,665	100.00%	57,469	57,469	法定財務諸表
山梨大学	80,183	36,734	43,448	34,219	34,219	100.00%	43,448	43,448	法定財務諸表
信州大学	109,582	49,227	60,355	46,964	46,964	100.00%	60,355	60,355	法定財務諸表
静岡大学	68,560	15,585	52,974	48,991	48,991	100.00%	52,974	52,974	法定財務諸表
浜松医科大学	55,340	32,638	22,701	5,261	5,261	100.00%	22,701	22,701	法定財務諸表
東海国立大学機構	361,007	173,227	187,779	111,245	111,245	100.00%	187,779	187,779	法定財務諸表
愛知教育大学	52,864	7,360	45,504	43,693	43,693	100.00%	45,504	45,504	法定財務諸表
名古屋工業大学	47,361	20,845	26,516	28,576	28,576	100.00%	26,516	26,516	法定財務諸表
豊橋技術科学大学	22,354	5,397	16,957	18,443	18,443	100.00%	16,957	16,957	法定財務諸表
三重大学	77,077	43,795	33,281	17,420	17,420	100.00%	33,281	33,281	法定財務諸表
滋賀大学	24,369	5,473	18,895	20,256	20,256	100.00%	18,895	18,895	法定財務諸表
滋賀医科大学	48,346	25,481	22,865	14,099	14,099	100.00%	22,865	22,865	法定財務諸表
京都大学	556,840	248,931	307,909	268,182	268,182	100.00%	307,909	307,909	法定財務諸表
京都教育大学	38,087	3,021	35,066	35,509	35,509	100.00%	35,066	35,066	法定財務諸表
京都工芸繊維大学	37,635	7,259	30,375	29,640	29,640	100.00%	30,375	30,375	法定財務諸表
大阪大学	500,954	151,744	349,210	284,409	284,409	100.00%	349,210	349,210	法定財務諸表
大阪教育大学	75,711	7,327	68,383	74,779	74,779	100.00%	68,383	68,383	法定財務諸表
兵庫教育大学	15,071	3,768	11,303	12,418	12,418	100.00%	11,303	11,303	法定財務諸表
神戸大学	207,936	77,601	130,335	121,751	121,751	100.00%	130,335	130,335	法定財務諸表
奈良教育大学	17,127	2,213	14,913	15,975	15,975	100.00%	14,913	14,913	法定財務諸表
奈良女子大学	31,833	5,004	26,829	28,793	28,793	100.00%	26,829	26,829	法定財務諸表
和歌山大学	28,159	5,999	22,159	27,175	27,175	100.00%	22,159	22,159	法定財務諸表
鳥取大学	92,832	28,625	64,207	35,145	35,145	100.00%	64,207	64,207	法定財務諸表
島根大学	62,966	27,442	35,523	38,738	38,738	100.00%	35,523	35,523	法定財務諸表
岡山大学	137,924	53,484	84,440	69,642	69,642	100.00%	84,440	84,440	法定財務諸表
広島大学	212,512	62,746	149,766	147,209	147,209	100.00%	149,766	149,766	法定財務諸表
山口大学	92,900	52,081	40,819	16,222	16,222	100.00%	40,819	40,819	法定財務諸表
徳島大学	113,307	45,741	67,565	46,734	46,734	100.00%	67,565	67,565	法定財務諸表
鳴門教育大学	15,725	3,115	12,609	13,182	13,182	100.00%	12,609	12,609	法定財務諸表
香川大学	74,540	39,986	34,553	24,852	24,852	100.00%	34,553	34,553	法定財務諸表
愛媛大学	91,851	39,251	52,600	36,050	36,050	100.00%	52,600	52,600	法定財務諸表
高知大学	67,957	25,211	42,745	26,485	26,485	100.00%	42,745	42,745	法定財務諸表
福岡教育大学	30,047	3,152	26,894	25,699	25,699	100.00%	26,894	26,894	法定財務諸表
九州大学	448,484	177,072	271,411	146,151	146,151	100.00%	271,411	271,411	法定財務諸表
九州工業大学	50,432	12,302	38,129	41,620	41,620	100.00%	38,129	38,129	法定財務諸表
佐賀大学	106,844	33,311	73,533	47,339	47,339	100.00%	73,533	73,533	法定財務諸表
長崎大学	145,374	64,239	81,134	56,186	56,186	100.00%	81,134	81,134	法定財務諸表
熊本大学	129,720	49,618	80,101	66,912	66,912	100.00%	80,101	80,101	法定財務諸表
大分大学	76,284	36,167	40,117	31,050	31,050	100.00%	40,117	40,117	法定財務諸表
宮崎大学	74,460	27,065	47,394	41,286	41,286	100.00%	47,394	47,394	法定財務諸表
鹿児島大学	145,037	61,354	83,683	70,643	70,643	100.00%	83,683	83,683	法定財務諸表
鹿屋体育大学	7,046	1,379	5,666	6,317	6,317	100.00%	5,666	5,666	法定財務諸表
琉球大学	80,766	30,615	50,150	14,872	14,872	100.00%	50,150	50,150	法定財務諸表
政策研究大学院大学	26,517	2,636	23,881	17,506	17,506	100.00%	23,881	23,881	法定財務諸表
北陸先端科学技術大学院大学	16,932	6,207	10,725	16,017	16,017	100.00%	10,725	10,725	法定財務諸表
奈良先端科学技術大学院大学	26,962	6,803	20,158	18,624	18,624	100.00%	20,158	20,158	法定財務諸表
総合研究大学院大学	4,307	810	3,496	4,143	4,143	100.00%	3,496	3,496	法定財務諸表
人間文化研究機構	84,693	25,185	59,508	32,502	32,502	100.00%	59,508	59,508	法定財務諸表
自然科学研究機構	106,637	48,603	58,034	75,021	75,021	100.00%	58,034	58,034	法定財務諸表
高エネルギー加速器研究機構	149,814	46,359	103,454	50,426	50,426	100.00%	103,454	103,454	法定財務諸表
情報・システム研究機構	60,561	21,409	39,151	28,133	28,133	100.00%	39,151	39,151	法定財務諸表

(単位：百万円)

出資先	資産 (A)	負債 (B)	純資産額 (C=A-B)	資本金 (D)	一般会計から の出資累計額 (E)	出資割合 (F=E/D) %	純資産額に よる算出額 (G=C×F)	貸借対照表計 上額 (国有財 産台帳価格)	使用財務諸表
○その他の法人									
日本私立学校振興・共済事業団									
(助成勘定)	547,551	430,803	116,748	108,677	103,065	94.83%	110,719	110,719	法定財務諸表
合計	29,735,148	19,069,073	10,666,075	10,122,273	10,030,003	-	10,640,510	10,640,510	

(注) 出資金の一部を東日本大震災復興特別会計へ承継したものについては、一般会計上分と東日本大震災復興特別会計上分を合算して強制評価減の要否を判定している。

(注) 以下の出資金については、過年度において強制評価減を実施している。

(単位：百万円)

出資先	一般会計から の出資累計額	貸借対照表 計上額	資産評価差額	強制評価減 実施累計額	強制評価減実施年度
○独立行政法人					
科学技術振興機構					
(文献情報提供勘定)	19,438	3,035	△ 552	15,850	平成15年度
(一般勘定)	115,640	67,062	△ 18,355	30,221	平成19年度
国立女性教育会館	3,615	1,938	△ 453	1,222	平成18年度
宇宙航空研究開発機構	544,243	154,775	10,325	399,792	平成21年度、26年度及び27年度
大学改革支援・学位授与機構					
(一般勘定)	8,780	6,857	△ 1,757	165	平成23年度
海洋研究開発機構	81,107	38,279	△ 15,199	27,627	平成24年度
日本学術振興会					
(一般勘定)	676	2,361	2,082	397	平成25年度
理化学研究所	250,749	152,059	△ 18,801	79,888	平成28年度
日本原子力研究開発機構					
(一般勘定)	280,636	194,784	△ 189	85,661	平成30年度
防災科学技術研究所	58,902	35,847	△ 4,832	18,222	令和元年度
○国立大学法人等					
北陸先端科学技術大学院大学	16,017	10,725	△ 297	4,995	平成27年度
合計	1,379,807	667,727	△ 48,033	664,047	

(2) 負債項目の明細

① 未払金の明細

(単位：百万円)

内容	相手先	本年度末残高
児童手当	職員	18
公務災害補償費	職員	14
遺族補償年金	遺族補償年金受給者	58
合計		92

② 退職給付引当金の明細

(単位：百万円)

区分	前年度末残高	本年度取崩額	本年度増加額	本年度末残高
退職手当に係る引当金	21,201	1,863	1,928	21,266
整理資源に係る引当金	166,717	22,954	2,619	146,383
国家公務員災害補償年金に係る引当金	4,832	352	310	4,791
合計	192,752	25,170	4,859	172,441

(注1) 退職手当に係る引当金の本年度取崩額1,863百万円のうち66百万円は、令和3年度において東日本大震災復興特別会計に職員が異動したことによる減少額である。

(注2) 退職手当に係る引当金の本年度増加額1,928百万円のうち21百万円は、令和3年度において東日本大震災復興特別会計から一般会計に職員が異動したことによる増加額である。

③ その他の債務等の明細

(単位：百万円)

債務の種類	相手先	本年度末残高
リース債務	民間法人	4,826
東日本大震災復興特別会計において計上している退職給付引当金のうち、文部科学省一般会計が負担する退職給付引当金相当額	東日本大震災復興特別会計	151
合計		4,977

2 業務費用計算書の内容に関する明細

(1) 組織別の業務費用の明細

(単位：百万円)

	文部科学本省	所轄機関	スポーツ庁	文化庁	合計
人件費	68,038	1,503	1,024	2,526	73,094
賞与引当金繰入額	1,035	141	77	215	1,470
退職給付引当金繰入額	4,466	234	11	125	4,838
義務教育費国庫負担金	1,525,358	-	-	-	1,525,358
科学技術試験研究委託費	15,943	84	-	-	16,027
教科書購入費	45,997	-	-	-	45,997
外国人留学生給与等	14,779	-	-	-	14,779
補助金等（義務教育費国庫負担金を除く）	2,658,852	-	8,002	125,940	2,792,795
委託費（科学技術試験研究委託費を除く）	27,178	144	7,404	23,061	57,788
交付金（独立行政法人運営費交付金及び国立大学法人等運営費交付金を除く）	4,816	0	-	-	4,817
分担金	5,202	0	-	73	5,276
拠出金	834	-	162	61	1,057
助成金	-	-	-	210	210
独立行政法人運営費交付金	564,379	-	20,701	31,625	616,706
国立大学法人等運営費交付金	1,084,164	-	-	-	1,084,164
エネルギー対策特別会計への繰入	116,418	-	-	-	116,418
庁費等（教科書購入費を除く）	7,184	1,745	290	2,963	12,184
その他の経費	14,123	472	26	507	15,129
減価償却費	3,549	151	103	588	4,393
償還免除引当金繰入額	23,292	-	-	-	23,292
貸倒引当金繰入額	0	-	-	73	73
支払利息	4	2	-	0	7
資産処分損益	△ 153	0	0	1	△ 152
本年度業務費用合計	6,185,467	4,481	37,804	187,974	6,415,729

(2) 義務教育費国庫負担金の明細

(単位：百万円)

名称	相手先	金額	支出目的
義務教育費国庫負担金	地方公共団体	1,525,358	「義務教育費国庫負担法」第2条及び第3条の規定による、教職員の給与及び報酬等に要する経費の国庫負担
合計		1,525,358	

(3) 科学技術試験研究委託費の明細

(単位：百万円)

名称	相手先	金額	支出目的
科学技術試験研究委託費 (研究開発推進費)	国立大学法人等	12,709	科学技術重要分野の研究開発を推進するため情報通信、環境、ナノテクノロジー・材料等に関する試験研究及び科学技術関係人材の養成に関する調査研究のための経費
科学技術試験研究委託費 (研究振興費)	国立大学法人等	3,088	特定先端大型研究施設の共用を促進及び人文・社会科学研究を推進するための経費
科学技術試験研究委託費 (科学技術イノベーション 創造推進費)	国立研究開発法人理化 学研究所	140	経済・社会的な重要課題に対し、量子科学技術を駆使して、非連続的な解決を目指す研究開発プログラムを推進するための経費
科学技術試験研究委託費 (科学技術・学術政策研究 所)	民間団体等	84	政府研究開発投資の経済的社会的な波及効果について、客観的・定量的に分析する手法の確立を目指す理論的調査研究を実施するための経費
科学技術試験研究委託費 (科学技術・学術政策推進 費)	公益財団法人未来工学 研究所	4	我が国の国公私立大学・独立行政法人等の研究者の派遣・受入数を国別、期間別といった観点から調査し、諸外国との年間の研究交流等を分析する経費他
合計		16,027	

(4) 補助金等（義務教育費国庫負担金を除く）の明細

(単位：百万円)

名称	相手先	金額	支出目的
< 補助金 >			
私立大学等経常費補助金	学校法人等	285,085	「私立学校振興助成法」第4条の規定による、私立の大学・短大・高専の教育条件の維持及び向上並びに私立大学等に在学する学生に係る修学上の経済的負担の軽減を図るとともに、私立大学等の経営の健全性を高め、もって私立大学等の健全な発達に資するため、教育又は研究に係る経常的経費に対する補助他
学資支給金補助金	独立行政法人日本学生 支援機構	147,472	「独立行政法人日本学生支援機構法」第13条第1項1号の規定により独立行政法人日本学生支援機構が行う業務に係る、学資支給に必要な経費に対する補助
科学研究費補助金	独立行政法人日本学術 振興会	138,451	我が国の学術の振興に寄与するため研究者が自発的に計画する基礎的研究のうち、我が国の学術の動向に即して、特に重要なものに対する研究費等の補助
基礎年金等日本私立学校 振興・共済事業団補助金	日本私立学校振興・共 済事業団	135,925	「私立学校教職員共済法」第35条第1項の規定による、日本私立学校振興・共済事業団が納付する基礎年金拠出金の一部補助等
経済安全保障重要技術育 成基金補助金	国立研究開発法人科学 技術振興機構	125,000	経済安全保障重要技術育成基金の造成に要する経費の国立研究開発法人科学技術振興機構等に対する補助
革新的研究開発推進基金 補助金	国立研究開発法人	121,166	革新的研究開発推進基金の造成に要する経費の国立研究開発法人科学技術振興機構等に対する補助
学術研究助成基金補助金	独立行政法人日本学術 振興会	108,924	独立行政法人日本学術振興会が「独立行政法人日本学術振興会法」第18条第1号に規定する学術研究助成基金の造成を行う事業に要する経費を補助

(単位：百万円)

名称	相手先	金額	支出目的
私立高等学校等経常費助成費補助金	地方公共団体	97,699	「私立学校振興助成法」第9条の規定による、都道府県が行う私立の幼稚園、小学校、中学校、義務教育学校、高等学校、中等教育学校、特別支援学校又は幼保連携型認定こども園の経常費の助成を促進するための都道府県に対するその費用の一部補助
国立大学法人施設整備費補助金	国立大学法人等	86,474	国立大学法人等の教育研究施設及び附属病院施設の整備に要する経費に対する補助
学生支援緊急給付金給付事業費補助金	独立行政法人日本学生支援機構	61,636	新型コロナウイルス感染症拡大による影響でアルバイト収入が大幅に減少し、修学の継続が困難となっている学生等への支援に必要な経費に対する補助
医療研究開発推進事業費補助金（研究開発推進費）	国立研究開発法人日本医療研究開発機構	61,626	国立研究開発法人日本医療研究開発機構が医療分野研究開発推進計画（「健康・医療戦略推進法」（平成26年法律第48号）第18条第1項に規定する医療分野研究開発推進計画をいう。）に基づき、大学、研究開発法人（「科学技術・イノベーション創出の活性化に関する法律」（平成20年法律第63号）第2条第9項に規定する研究開発法人をいう。）その他の研究機関の能力を活用して行う医療分野の研究開発及びその環境の整備、研究機関における医療分野の研究開発及びその環境の整備の助成等に必要経費に対する補助
文化芸術振興費補助金（文化振興費）	独立行政法人等	57,338	我が国発の作家・作品の国際的評価を高める活動に対する経費、我が国最高水準の現代舞台芸術・伝統芸能等の公演や映画製作等に要する経費の補助及び地域の文化芸術資源を活用した取組に対する補助他
創発的研究推進基金補助金	国立研究開発法人科学技術振興機構	40,060	国立研究開発法人科学技術振興機構が「国立研究開発法人科学技術振興機構法」第25条第2項による、創発的研究推進基金の造成を行う事業に要する経費を補助
特定先端大型研究施設運営費等補助金（研究振興費）	国立研究開発法人	37,204	科学技術の振興に寄与することを目的とした、特定先端大型研究施設の維持管理、運転及び開発を行うための経費に対する補助
国際宇宙ステーション開発費補助金	国立研究開発法人宇宙航空研究開発機構	36,921	国立研究開発法人宇宙航空研究開発機構が行う国際宇宙ステーション開発業務に要する経費に対する補助
国宝重要文化財等保存・活用事業費補助金	文化財の所有者等	27,230	「文化財保護法」第35条の1の規定による、国宝・重要文化財等の保存修理・活用等に要する経費の一部補助他
公立学校情報機器整備費補助金	地方公共団体等	24,915	地方公共団体が行う情報通信技術を活用した教育に必要な情報機器の整備に要する経費の補助等
学校保健特別対策事業費補助金	地方公共団体等	23,795	教育活動を継続するため、感染症対策等を徹底する取組、教職員の研修を支援する取組及び児童生徒の学びの保障をするための取組に必要となる経費、特別支援学校のスクールバスにおける感染リスクの低減を図るための経費、児童生徒の安心安全な学習環境を確保しつつ教育活動を着実に継続するため、学校の感染症対策等を講じる取組及び児童生徒の学びの保障をするための取組に必要となる経費の補助他
国立大学法人先端研究等施設整備費補助金	国立大学法人等	22,319	国立大学法人等が行う最先端の大規模研究プロジェクトに供する大型特別機械等の整備並びに大学共同利用機関法人が行う施設・設備の整備及び不動産の購入に要する経費に対する補助

(単位：百万円)

名称	相手先	金額	支出目的
教育支援体制整備事業費補助金（初等中等教育振興費）	地方公共団体等	18,435	外部人材を活用した教育相談・関係機関との連携強化等に要する経費、特別支援教育の専門家配置に要する経費、帰国・外国人児童生徒等の公立学校への受入促進・日本語指導の充実・支援体制の整備に係る経費、公立義務教育諸学校における地域人材配置に必要な経費に対する補助
独立行政法人国立高等専門学校機構施設整備費補助金	独立行政法人国立高等専門学校機構	18,273	独立行政法人国立高等専門学校機構の教育研究施設の整備に要する経費に対する補助
活動継続・技能向上等支援事業費補助金	独立行政法人日本芸術文化振興会	16,251	文化芸術・スポーツ関係団体等の活動継続や技能向上、業界の雇用慣行等の近代化といった取組に対する補助
私立学校施設整備費補助金	学校法人等	16,189	学校法人等が設置する私立学校の校舎等の改造工事や教育・研究施設、装置の整備に要する経費に対する補助他
国際熱核融合実験炉研究開発費補助金	国立研究開発法人量子科学技術研究開発機構	15,081	国際熱核融合実験炉の研究開発に要する経費に対する補助
高等学校等修学支援事業費補助金	地方公共団体等	13,770	高等学校等における教育に係る経済的負担の軽減を図り、教育の機会均等を確保するため、地方公共団体等に対し、高校生等への修学支援（在外教育施設高等部の生徒への支援、奨学のための給付金、学び直し・家計急変世帯への支援、高等学校等専攻科の生徒への修学支援）に要する経費に対する補助
国立大学法人先端研究推進費補助金	大学共同利用機関法人	12,052	国立大学法人及び大学共同利用機関法人が実施する研究プロジェクトのうち、世界の学術研究を先導することを目的とした先端的な学術研究の大型プロジェクトについて、研究成果の目標設定や研究期間の設定など、同プロジェクトの進捗状況を踏まえ、国が一定の関与を持って安定的・継続的に推進するために必要な経費を補助
地球観測システム研究開発費補助金	国立研究開発法人	11,914	地球観測サミットにおいて策定された全球地球観測システム（GEOSS）10年実施計画に基づき、日本の貢献を着実に実施していくために必要な地球観測衛星システム及び地震・津波観測監視システムの研究開発等に要する経費に対する補助
大学改革推進等補助金	大学の設置者等	11,611	大学改革の取組を推進し、我が国の高等教育の活性化を図るために必要な大学改革推進等事業に要する経費に対する補助
国立研究開発法人海洋研究開発機構船舶建造費補助金	国立研究開発法人海洋研究開発機構	11,485	国立研究開発法人海洋研究開発機構の船舶の建造に要する経費に対する補助
国立大学法人設備整備費補助金	国立大学法人等	10,368	国立大学法人等の設備の整備に要する経費に対する補助
私立大学等研究推進費補助金	学校法人	10,068	日本の科学技術・学術全体の底上げ及び今後の産業競争力の鍵を握る人材育成機能の充実・強化を図ることを目的に、学長のリーダーシップの下、全学的な独自力を打ち出すために特色ある研究を組織的に推進する私立大学等に対する補助
国立研究開発法人宇宙航空研究開発機構施設整備費補助金	国立研究開発法人宇宙航空研究開発機構	9,584	国立研究開発法人宇宙航空研究開発機構の研究施設の整備に要する経費に対する補助

(単位：百万円)

名称	相手先	金額	支出目的
医療研究開発推進事業費補助金（科学技術イノベーション創造推進費）	国立研究開発法人日本医療研究開発機構	8,731	国立研究開発法人日本医療研究開発機構が医療分野研究開発推進計画（「健康・医療戦略推進法」（平成26年法律第48号）第18条第1項に規定する医療分野研究開発推進計画をいう。）に基づき、大学、研究開発法人（「科学技術・イノベーション創出の活性化に関する法律」（平成20年法律第63号）第2条第9項に規定する研究開発法人をいう。）その他の研究機関の能力を活用して行う医療分野の研究開発及びその環境の整備、研究機関における医療分野の研究開発及びその環境の整備の助成等に必要な経費に対する補助
史跡等購入費補助金	地方公共団体	8,637	「文化財保護法」第129条の規定による、史跡名勝天然記念物の指定に係る土地又は建造物その他の土地の定着物で保有のため特に買い取る必要があると認められるものを買い取る場合に要する経費の一部補助
国宝重要文化財等防災施設整備費補助金	文化財の所有者等	7,664	「文化財保護法」第35条の1の規定による、国宝・重要文化財等の防災施設等の各種事業に要する経費の一部補助他
放送大学学園補助金	放送大学学園	7,449	「放送大学学園法」第6条の規定による、放送を効果的に利用した大学教育を行う放送大学の管理運営に要する経費に対する補助
先端研究設備整備費補助金	国立大学法人等	7,446	共用に供する先端的な研究に資する設備の整備に必要な経費に対する補助
研究拠点形成費等補助金	大学の設置者等	7,398	世界最高水準の大学を育成し我が国の科学技術の水準向上に必要な研究拠点形成に要する経費に対する補助
留学生交流支援事業費補助金	独立行政法人日本学生支援機構	6,713	我が国の高等教育機関へ留学する外国人留学生及び諸外国（地域）の高等教育機関へ留学する日本人学生等への支援事業に必要な経費に対する補助
学校・家庭・地域連携協力推進事業費補助金	地方公共団体	6,635	学校、家庭及び地域住民の相互の連携・協働を推進するため、地域住民等の参画や地域の特色を生かした事業等に対して必要な経費を補助
国立研究開発法人量子科学技術研究開発機構施設整備費補助金	国立研究開発法人量子科学技術研究開発機構	6,546	国立研究開発法人量子科学技術研究開発機構の研究施設の整備に要する経費に対する補助
国際研究拠点形成促進事業費補助金	国立大学法人等	5,981	世界最高水準の研究拠点を形成するための国際研究拠点形成促進事業に要する経費に対する補助
公立学校情報通信ネットワーク環境施設整備費補助金	地方公共団体	5,242	地方公共団体が施行する情報通信技術を活用した教育に必要な情報通信ネットワーク環境施設の整備に要する経費の一部補助
特別支援教育就学奨励費補助金	地方公共団体	5,215	特別支援学校及び特別支援学級等に就学する幼児児童生徒の保護者等の経済的負担の軽減に要する経費に対する補助
国立研究開発法人物質・材料研究機構設備整備費補助金	国立研究開発法人物質・材料研究機構	5,126	国立研究開発法人物質・材料研究機構の設備の整備に要する経費に対する補助
民間スポーツ振興費等補助金	公益財団法人等	5,055	「スポーツ基本法」第33条第3項の規定による、国際総合競技大会への日本代表選手団の派遣事業等に必要な経費に対する補助他
基幹ロケット高度化推進費補助金	国立研究開発法人宇宙航空研究開発機構	5,019	基幹ロケット高度化の推進に要する経費に対する補助
国立大学改革強化推進補助金	国立大学法人	4,929	国立大学法人の改革を強化推進するための取組に必要な経費に対する補助

(単位：百万円)

名称	相手先	金額	支出目的
科学技術人材育成費補助金 (研究振興費)	国立大学法人等	4,778	科学技術を担う優れた人材を育成し、その活躍を促進するために要する経費に対する補助
国立大学法人船舶建造費補助金	国立大学法人	4,765	国立大学法人が行う実習船の建造に要する経費に対する補助
地域産学官連携科学技術振興事業費補助金	国立大学法人等	4,637	産学官が一体となり、革新的課題の研究開発や研究開発の成果の実証等に取り組む拠点の設備の整備等を通じて、大学等における研究成果の社会還元を推進するとともに、地域が主体的に行う持続的なイノベーション創出のためのシステムを整備するために要する経費に対する補助
次世代放射光施設整備費補助金	国立研究開発法人量子科学技術研究開発機構	4,627	官民地域パートナーシップによる次世代放射光施設の整備に要する経費に対する補助
研究大学強化促進費補助金	国立大学法人等	4,172	大学等が、研究マネジメント人材群の確保や集中的な研究環境改革等の研究力強化の取組を実施するための経費に対する補助
育英資金返還免除等補助金	独立行政法人日本学生支援機構	4,128	「独立行政法人日本学生支援機構法」第23条の規定による、返還免除をした債権及び回収不能債権を補填するための経費に対する補助
国際化拠点整備事業費補助金	大学の設置者等	4,105	我が国を代表する国際化拠点の形成の取組に要する経費に対する補助
先進的核融合研究開発費補助金	国立研究開発法人量子科学技術研究開発機構等	3,928	国立研究開発法人量子科学技術研究開発機構等が行う先進核融合研究開発に要する経費に対する補助
次世代人工知能技術等研究開発拠点形成事業費補助金 (研究開発推進費)	国立研究開発法人理化学研究所	3,471	国立研究開発法人理化学研究所が行う革新的な人工知能等の統合研究開発拠点の整備に要する経費に対する補助
国立研究開発法人理化学研究所施設整備費補助金	国立研究開発法人理化学研究所	3,470	国立研究開発法人理化学研究所の研究施設の整備に要する経費に対する補助
独立行政法人国立高等専門学校機構設備整備費補助金	独立行政法人国立高等専門学校機構	3,200	国立高等専門学校の基盤的なインフラ設備の整備に要する経費に対する補助
文化資源活用事業費補助金	民間団体等	3,046	国際観光旅客税収入を財源として行う文化資源の活用事業に要する経費及び文化財に新たな付加価値を付与し、より魅力的なものとするための取組等に要する経費に対する補助
私立学校情報機器整備費補助金	学校法人等	2,952	私立学校における1人1台端末環境の実現等に向けた、児童生徒が用いる教育用PCの整備に要する経費に対する補助等や、私立大学等における遠隔授業の実施に必要な経費に対する補助
独立行政法人国立高等専門学校機構船舶建造費補助金	独立行政法人国立高等専門学校機構	2,500	独立行政法人国立高等専門学校機構が行う実習船の建造に要する経費に対する補助
沖縄国立大学法人健康医療拠点施設整備費補助金	国立大学法人琉球大学	2,394	国立大学法人琉球大学が行う沖縄健康医療拠点施設の整備及び不動産の購入に要する経費に対する補助
災害共済給付補助金	独立行政法人日本スポーツ振興センター	2,313	「独立行政法人日本スポーツ振興センター法」第29条の規定による、小学校、中学校、義務教育学校、高等学校、中等教育学校、高等専門学校、特別支援学校、幼稚園及び幼保連携型認定こども園の管理下における児童生徒等の災害に対する共済給付事業に要する経費に対する補助
私立大学等研究設備整備費等補助金	学校法人等	2,145	私立大学等の教育研究に必要な設備の整備に要する経費に対する補助
文化芸術振興費補助金（文化財保存事業費）	民間団体等	1,963	地域の多様で豊かな文化遺産を活用した特色ある総合的な取組を支援し文化振興するとともに地域活性化を推進する取組、文化財を中核とする活用拠点形成を推進する取組及び地域の多様で豊かな文化遺産を活用した総合的な取組等に対する補助

(単位：百万円)

名称	相手先	金額	支出目的
へき地児童生徒援助費等補助金	地方公共団体	1,921	「へき地教育振興法」第6条第1項の規定による、交通条件及び自然的、経済的、文化的諸条件に恵まれない山間地、離島等に所在する公立の小、中学校の児童生徒を対象として、都道府県及び市町村が負担するスクールバスの購入等に要する経費に対する補助他
理科教育設備整備費等補助金	地方公共団体等	1,830	「理科教育振興法」第9条の規定による、理科及び算数・数学に関する教育のための設備を整備するために必要な経費に対する補助他
文化芸術振興費補助金（文化振興基盤整備費）	民間団体等	1,451	我が国最高水準の現代舞台芸術・伝統芸能等の公演や映画製作等に要する経費、博物館を中核とした文化クラスター創出に向けた地域文化資源の整備、国際交流、人材育成等の博物館を活用・強化する取組や、学芸員等を対象とした研修や派遣等に要する経費に対する補助
廃炉研究等推進事業費補助金	国立研究開発法人日本原子力研究開発機構	1,374	国立研究開発法人日本原子力研究開発機構が行う廃止措置に必要な研究開発等に要する経費に対する補助
独立行政法人国立美術館施設整備費補助金	独立行政法人国立美術館	1,279	独立行政法人国立美術館の美術館施設の整備に要する経費に対する補助
研究開発施設共用等促進費補助金	国立大学法人等	1,192	実験用動植物等の収集・保存・提供を行う拠点の体制整備やバイオリソースのゲノム配列等の整備、保存や品質管理の技術開発、バイオリソースの所在情報や遺伝情報のデータベースの構築等を実施するために必要な経費に対する補助
独立行政法人日本スポーツ振興センター研究施設整備費補助金	独立行政法人日本スポーツ振興センター	1,161	独立行政法人日本スポーツ振興センターの設置するスポーツ医・科学研究設備の整備充実に要する経費に対する補助
高性能汎用計算機高度利用事業費補助金	国立大学法人等	1,121	次世代スーパーコンピュータによる画期的な成果を創出することにより、計算科学技術の飛躍的な発展を図るため、各機関が行う先端的な研究開発や計算科学技術推進体制構築に向けた取組に要する経費に対する補助
国立研究開発法人日本原子力研究開発機構施設整備費補助金	国立研究開発法人日本原子力研究開発機構	1,092	国立研究開発法人日本原子力研究開発機構の研究施設の整備に要する経費に対する補助
人工知能等社会実装研究拠点事業費補助金	国立大学法人大阪大学等	1,012	大学等の先端中核研究拠点におけるSociety5.0の実証・課題解決に向けた取組に要する経費に対する補助
奨学金業務システム開発費補助金	独立行政法人日本学生支援機構	1,001	独立行政法人日本学生支援機構が行う奨学金業務システムの開発及び改修に要する経費に対する補助
環境技術等研究開発推進事業費補助金	大学共同利用機関法人情報・システム研究機構	947	グリーンイノベーションによる成長を加速するため、大学等を中心に関係機関の「知」を結集し、研究開発、人材育成、新技術の実証のための体制と活動を強化するための研究活動を行う補助事業者に対する補助
地方スポーツ振興費補助金	地方公共団体	906	「スポーツ基本法」第33条第1項第1号及び第2号の規定による、中学校・高等学校スポーツ活動振興事業、国民体育大会開催事業、全国障害者スポーツ大会開催事業及びスポーツによる地域活性化推進事業の実施に要する経費に対する補助
沖縄北部連携促進特別振興事業費補助金	地方公共団体	867	沖縄北部地域の産業の振興や定住条件の整備に資する振興事業に要する経費に対する補助
公立社会教育施設災害復旧費補助金	地方公共団体	777	災害により被災した公立社会教育施設の復旧に要する経費に対する補助

(単位：百万円)

名称	相手先	金額	支出目的
独立行政法人国立青少年教育振興機構施設整備費補助金	独立行政法人国立青少年教育振興機構	752	独立行政法人国立青少年教育振興機構の研修施設の整備に要する経費に対する補助
教育支援体制整備事業費補助金（教育政策推進費）	地方公共団体等	740	帰国・外国人児童生徒等の公立学校への受入促進・日本語指導の充実・支援体制の整備及び外国人の子供の就学促進事業に係る経費に対する補助
文化交流団体補助金	公益財団法人日本台湾交流協会	649	台湾からの留学生への奨学援助を行う団体の経費に対する補助
私立中学校等修学支援実証事業費補助金	地方公共団体	582	都道府県が行う低所得世帯を対象に私立の小中学校等に通う児童生徒への授業料負担の軽減を行う事業に対する補助他
高輝度放射光源共通基盤技術研究開発費補助金	国立研究開発法人量子科学技術研究開発機構	520	国立研究開発法人量子科学技術研究開発機構が行う官民地域パートナーシップによる次世代の軟X線向け高輝度3GeV級放射光施設の具体化等に要する経費に対する補助
政府開発援助留学生交流支援事業費補助金	独立行政法人日本学生支援機構	512	ODA対象国から我が国の高等教育機関へ留学する外国人留学生への支援事業に必要な経費に対する補助
核セキュリティ強化等推進事業費補助金	国立研究開発法人日本原子力研究開発機構	507	国立研究開発法人日本原子力研究開発機構が行う世界的な核不拡散及び核セキュリティ強化に資する人材育成及び技術開発に要する経費に対する補助
国際文化交流促進費補助金（国際交流・協力推進費）	公益財団法人AFS日本協会等	497	高校生交流に資する事業を行うものに対して、当該事業を実施するために必要とする経費を補助することにより、生徒の異文化理解を深め、海外の国との相互理解と友好親善に寄与することを目的とした補助
政策立案人材育成等拠点形成事業費補助金	国立大学法人	491	科学技術イノベーション政策における「政策のための科学」に関する研究・人材育成拠点の形成に要する経費に対する補助
持続可能開発目標達成支援事業費補助金	国立研究開発法人科学技術振興機構	449	国立研究開発法人科学技術振興機構が行う持続可能な開発目標達成に向けた研究開発の加速及び成果の社会実装を促進するための経費に対する補助
独立行政法人国立科学博物館施設整備費補助金	独立行政法人国立科学博物館	438	独立行政法人国立科学博物館の博物館施設の整備に要する経費に対する補助
国立大学法人情報機器整備費補助金	国立大学法人	437	国立大学法人が行う情報通信技術を活用した教育に必要な情報機器の整備に要する費用の補助
国立研究開発法人防災科学技術研究所施設整備費補助金	国立研究開発法人防災科学技術研究所	427	国立研究開発法人防災科学技術研究所の研究施設の整備に要する経費に対する補助
私立学校施設高度化推進事業費補助金	学校法人	415	私立学校の老朽校舎及び危険建物と認定された旧耐震基準の学校施設の建替え整備事業等について、日本私立学校振興・共済事業団の融資に係る利子の一部を補助
国立研究開発法人海洋研究開発機構設備整備費補助金	国立研究開発法人海洋研究開発機構	410	国立研究開発法人海洋研究開発機構の海洋研究設備の整備に要する経費に対する補助
日本私立学校振興・共済事業団補助金	日本私立学校振興・共済事業団	393	「私立学校教職員共済法」第35条第3項の規定による、日本私立学校振興・共済事業団の共済業務に係る事務及び特定健康診査等（特定健康診査及び特定保健指導）の実施に要する費用に対する一部補助
国立研究開発法人量子科学技術研究開発機構設備整備費補助金	国立研究開発法人量子科学技術研究開発機構	385	国立研究開発法人量子科学技術研究開発機構の設備の整備に要する経費に対する補助
独立行政法人日本芸術文化振興会施設整備費補助金	独立行政法人日本芸術文化振興会	311	独立行政法人日本芸術文化振興会が設置する劇場等施設の整備に要する経費に対する補助
先端加速器共通基盤技術研究開発費補助金	大学共同利用機関法人高エネルギー加速器研究機構	299	先端的な加速器の基盤技術開発を実施するため、研究機関が行う加速器の高性能化、低コスト化等に資する技術開発に要する経費に対する補助

(単位：百万円)

名称	相手先	金額	支出目的
要保護児童生徒援助費補助金	地方公共団体	294	「就学困難な児童及び生徒に係る就学奨励についての国の援助に関する法律」第2条の規定による、就学が困難な学齢児童生徒の保護者に学用品費を支給するなどの就学奨励を行うために要する経費に対する補助他
国立研究開発法人日本原子力研究開発機構設備整備費補助金	国立研究開発法人日本原子力研究開発機構	289	国立研究開発法人日本原子力研究開発機構の研究設備の整備に要する経費に対する補助
健康教育振興事業費補助金	公益財団法人日本学校保健会	267	児童生徒等の健康の保持増進に関する事業に必要な経費に対する補助
共同利用・共同研究拠点形成事業費補助金	学校法人等	267	特色ある共同利用・共同研究拠点の環境整備等に必要経費に対する補助
国際文化交流促進費補助金 (教育政策推進費)	公益財団法人海外子女教育振興財団等	252	海外に在留する義務教育段階の日本人子女が、国内の義務教育と同等の水準で学習する機会が得られるよう、財団法人海外子女教育振興財団が実施する在外教育施設教材整備事業及び通信教育事業に係る経費の一部補助他
私立学校建物其他災害復旧費補助金	学校法人等	246	「激甚災害に対処するための特別の財政援助等に関する法律」等に基づく施設等の災害復旧事業に要する経費に対する補助
国立研究開発法人科学技術振興機構施設整備費補助金	国立研究開発法人科学技術振興機構	206	国立研究開発法人科学技術振興機構の科学技術理解増進施設の整備に要する経費に対する補助
原子力人材育成等推進事業費補助金	国立大学法人等	184	関係機関が連携した原子力人材の育成に必要な経費に対する補助
アイヌ文化振興等事業費補助金	公益財団法人アイヌ民族文化財団	174	アイヌの人々の民族としての誇りが尊重される社会の実現を図り、あわせて我が国の多様な文化の発展に寄与することを目的とする、アイヌ文化の振興等の事業に要する経費に対する補助
独立行政法人国立文化財機構施設整備費補助金	独立行政法人国立文化財機構	152	独立行政法人国立文化財機構の国立博物館等施設の整備に要する経費に対する補助
独立行政法人国立女性教育会館施設整備費補助金	独立行政法人国立女性教育会館	142	独立行政法人国立女性教育会館の研修施設の整備に要する経費に対する補助
公立諸学校建物其他災害復旧費補助金	地方公共団体	140	災害により被害を受けた公立学校施設の復旧に要する経費に対する補助
核変換技術研究開発費補助金	国立研究開発法人日本原子力研究開発機構	103	国立研究開発法人日本原子力研究開発機構が行う放射性廃棄物減容化の研究開発に要する経費に対する補助
教育振興事業費補助金	北海道	50	北海道に居住するアイヌの子弟に対する北海道が行う高校・大学等への進学奨励のための奨学金及び通学用品等助成金の貸与事業等に要する経費に対する補助
ユネスコ活動費補助金	国立大学法人等	40	SDGsの達成の担い手を育む国内の教育現場における多様な教育活動(ESD)を実施・支援することで、担い手に必要な資質・能力の向上を図るために必要な経費に対する補助
教員免許管理システム開発費補助金	教員免許管理システム運営管理協議会	34	教員免許更新制度の円滑な実施に資することを目的とした教員免許管理システムの開発及び改修の実施に要する経費に対する補助
独立行政法人国立特別支援教育総合研究所施設整備費補助金	独立行政法人国立特別支援教育総合研究所	34	独立行政法人国立特別支援教育総合研究所の施設の整備に要する経費に対する補助
教員講習開設事業費等補助金	国立大学法人等	32	大学における教員の現職教育への支援を行うため、講習の開設に要する経費に対する補助
教育研修活動費補助金	一般財団法人	28	私立学校等教員の質的向上を図るため、教員の研究事業及び研修事業費等に必要経費の一部補助

(単位：百万円)

名称	相手先	金額	支出目的
高等教育負担軽減実施体制整備費補助金	日本私立学校振興・共済事業団	23	高等教育負担軽減制度の円滑な導入・定着を図るため、都道府県における私立専門学校等に係る事務処理体制の整備に必要な経費に対する補助
科学技術人材育成費補助金 (科学技術・学術政策推進費)	学校法人同志社等	17	科学技術を担う優れた人材を育成し、その活躍を促進するために要する経費に対する補助
私立学校情報通信ネットワーク環境施設整備費補助金	学校法人	14	学校法人が設置する私立学校における情報通信ネットワーク環境施設の整備に対する補助
学校教育設備整備費等補助金	学校法人	13	学校法人が産業教育を実施するための実験実習設備の整備に要する経費に対する補助他
次世代人工知能技術等研究開発拠点形成事業費補助金 (科学技術イノベーション創造推進費)	国立研究開発法人理化学研究所	7	国立研究開発法人理化学研究所が行う革新的な人工知能等の統合研究開発拠点の整備に要する経費に対する補助
政府開発援助民間スポーツ振興費等補助金	公益財団法人日本スポーツ協会	4	「スポーツ基本法」第33条第3項の規定による、海外青少年スポーツ振興事業に必要な経費に対する補助
北方領土隣接地域振興等事業補助率差額	地方公共団体	△ 3	「北方領土問題等の解決の促進のための特別措置に関する法律」第7条の規定による、小中学校校舎整備等を国庫補助を受けて実施した場合における、通常の国の負担割合を超える部分に対する補助
<負担金>			
公立学校施設整備費負担金 (公立文教施設整備費)	地方公共団体	40,160	「義務教育諸学校等の施設費の国庫負担等に関する法律」第3条の規定による、小中学校校舎整備等に要する経費の国庫負担他
授業料等減免費負担金	地方公共団体	15,940	都道府県所管の私立専門学校における授業料等の減免に要する費用について、都道府県が支弁した経費に対する国庫負担
特別支援教育就学奨励費負担金	地方公共団体	4,704	「特別支援学校への就学奨励に関する法律」第4条の規定による、特別支援学校に就学する児童生徒の保護者等の経済的負担の軽減に要する経費の国庫負担
公立学校施設整備費負担金 (沖縄教育振興事業費)	地方公共団体	2,145	「義務教育諸学校等の施設費の国庫負担等に関する法律」第3条の規定による、小中学校校舎整備等に要する経費の国庫負担他
公立諸学校建物其他災害復旧費負担金	地方公共団体	2,019	「公立学校施設災害復旧費国庫負担法」第3条の規定による、災害により被害を受けた公立学校施設の復旧に要する経費に対する国庫負担他
<交付金>			
高等学校等就学支援金交付金	地方公共団体	397,455	「高等学校等就学支援金の支給に関する法律」第15条第1項の規定による就学支援金の支給に要する経費の交付
学校施設環境改善交付金 (公立文教施設整備費)	地方公共団体	164,601	「義務教育諸学校等の施設費の国庫負担等に関する法律」第12条の規定による、公立の義務教育諸学校等施設に係る改築等事業の実施に要する経費の交付
授業料等減免費交付金	日本私立学校振興・共済事業団等	124,530	国立大学及び国立専門学校、私立学校等の設置者が授業料等の減免を行うために要する経費の交付
認定子ども園施設整備交付金	地方公共団体	12,717	認定子ども園の設置促進のため、都道府県に対し、認定子ども園等の施設整備に係る経費を交付

(単位：百万円)

名称	相手先	金額	支出目的
教育支援体制整備事業費交付金	地方公共団体等	4,498	認定こども園の設置促進のための認定こども園等の事業費に係る経費、幼児教育アドバイザーの配置や幼保小接続の推進等の事業に係る経費の交付
学校施設環境改善交付金 (沖縄教育振興事業費)	地方公共団体	3,754	「義務教育諸学校等の施設費の国庫負担等に関する法律」第12条の規定による、公立の義務教育諸学校等施設に係る改築等事業の実施に要する経費の交付
沖縄振興公共投資交付金	沖縄県	3,308	「沖縄振興特別措置法」第105条の2及び第105条の3の規定による、公立の義務教育諸学校等施設に係る事業の実施に要する経費の交付
特定先端大型研究施設利用促進交付金	一般財団法人等	2,995	「特定先端大型研究施設の共用の促進に関する法律」第21条の規定により、特定先端大型研究施設（特定放射光施設、特定中性子線施設、特定高速電子計算機施設）の研究者等への利用促進業務及び利用支援業務等を実施するための経費の交付
高等学校等就学支援金事務費交付金	地方公共団体	2,528	「高等学校等就学支援金の支給に関する法律」第15条第2項の規定による、就学支援金に関する事務の執行に要する経費の交付
特別支援教育就学奨励費交付金	保護者等	489	「特別支援学校への就学奨励に関する法律」第2条第4項の規定による、特別支援学校及び特別支援学級等に就学する幼児児童生徒の保護者等の経済的負担の軽減に要する経費の交付
被災児童生徒就学支援等事業交付金	福島県	7	被災児童生徒等に対する就学支援等に必要な経費の交付
公立高等学校授業料不徴収交付金	地方公共団体	0	「公立高等学校に係る授業料の不徴収及び高等学校等就学支援金の支給に関する法律の一部を改正する法律」附則第2条第3項の規定による、公立高等学校における教育に要する経費の交付
< 補給金 >			
育英資金利子補給金	独立行政法人日本学生支援機構	25	「独立行政法人日本学生支援機構法」第23条の規定による、学資の貸与事業に係る利子補給
合計		2,792,795	

(5) 委託費（科学技術試験研究委託費を除く）の明細

（単位：百万円）

名称	相手先	金額	支出目的
文化芸術振興委託費（文化振興費）	民間団体等	16,172	外国人に対する日本語教育事業等の実施のための経費、小学校及び中学校における優れた舞台芸術の鑑賞事業等の実施のための経費及び伝統文化等を親子で体験できる多様な機会の創出等のための経費他
在外教育施設派遣教員委託費	地方公共団体	6,558	「憲法」第26条の規定による教育の機会均等の精神に沿って、我が国の主権の及ばない外国にある在外教育施設で学ぶ児童生徒が日本国民にふさわしい教育を行うために必要となる教員の確保のための経費
教育政策推進事業委託費	民間団体等	6,546	「教育基本法」に定める生涯学習の理念の実現を目指し、学校教育・社会教育を通じた教育政策全体を総合的・横断的に推進するための経費
先端技術活用教育推進事業委託費	民間団体等	4,964	情報通信技術を活用した教育の推進に必要な経費等、先端技術活用教育の推進に資する事業のための経費
スポーツ医・科学研究支援等委託費	独立行政法人日本スポーツ振興センター等	3,807	スポーツに関する諸科学を総合して実際の及び基礎的な研究を推進するとともに、これらの成果を活用してトップレベル競技者に対して多方面から専門的かつ高度な支援を戦略的・包括的に実施するための委託
スポーツ振興事業委託費	民間団体等	3,596	オリンピック・パラリンピック競技大会をはじめとする国際競技大会で活躍できるトップレベル競技者を育成・強化し、我が国の国際競技力の向上を図る。また、国民の誰もが身近にスポーツに親しむことのできる生涯スポーツ社会の実現に向け、日常的にスポーツをする場の整備を推進するなど、スポーツ環境の整備を計画的に推進するとともに、スポーツを通じた学校・家庭・地域での取組を推進し、子供の体力の向上を図るための経費
文化資源活用委託費	独立行政法人等	3,202	国際観光旅客税収入を財源として行う文化資源の活用事業等を実施するための経費及び文化財に新たな付加価値を付与し、より魅力的なものとするための取組や訪日外国人観光客が多く見込まれる地域において、魅力向上につながる一体的な整備や公開活用のためのコンテンツの作成等を行うことで、観光拠点としての更なる磨き上げを図る事業に要する経費
初等中等教育振興事業委託費	民間団体等	2,553	確かな学力の育成に必要な経費や特別支援教育の推進に必要な経費等、初等中等教育の振興に資する事業のための経費
文化芸術振興委託費（文化財保存事業費）	公益財団法人等	2,177	国指定文化財等を適切に保存し、確実に次世代へ継承するために必要な調査研究や公開活用に関する事業を実施するための経費及び国立アイヌ民族博物館の管理運営に要する経費
地球観測技術等調査研究委託費	国立大学法人等	1,890	地球観測サミットで謳われた包括的で持続的な地球観測システムの構築に貢献するため、我が国が先導的に取り組むべき研究開発領域を定め、公募により最も能力の高い研究機関を結集し、効果的に技術開発や観測研究等に取り組むための経費他

(単位：百万円)

名称	相手先	金額	支出目的
宇宙開発利用推進研究開発委託費	国立研究開発法人宇宙航空研究開発機構	1,669	宇宙開発利用の推進に資する研究開発を実施するための経費
文化芸術振興委託費（文化振興基盤整備費）	民間団体等	1,416	情報化の進展に対応した著作権施策推進のための著作権制度の在り方等の検討に資する調査研究等の実施のための経費、文化行政に関する各種データ等の収集や調査研究等の実施のための経費、文化芸術創造都市のネットワークの充実・強化を図るための経費他
科学技術基礎調査等委託費（研究開発推進費）	公益財団法人等	631	地震調査研究推進本部の円滑な運営を支援するとともに、同本部の計画に基づき、地震の評価を実施する上で必要となるデータを収集するため、全国に存在する主要な活断層を対象とした調査観測等を実施するための経費
政府開発援助外国人留学生受入推進事業委託費	国立大学法人等	539	日本の成長につながる優秀な外国人留学生の受入れにおいて、海外の重点地域でのネットワーク構築、留学情報の収集・提供等を実施する体制の整備や、大学等と産学官コンソーシアムによる、外国人留学生に対する就職支援を中心とした受入れ環境の充実を図るための事業等を委託
科学技術人材養成等委託費	国立研究開発法人科学技術振興機構等	478	科学技術を支える人材の質・量を確保するため、優れた科学技術関係人材を養成するための施策立案に必要な調査及びこれらを踏まえた施策を大学・独立行政法人・民間団体等に展開するための経費
外国人留学生受入推進事業委託費	国立大学法人等	292	日本の成長につながる優秀な外国人留学生の受入れにおいて、海外の重点地域でのネットワーク構築、留学情報の収集・提供等を実施する体制の整備や、大学等と産学官コンソーシアムによる、外国人留学生に対する就職支援を中心とした受入れ環境の充実を図るための事業等を委託
教育政策調査研究委託費	民間団体等	144	幼稚園、小学校、中学校、義務教育学校、高等学校及び中等教育学校における学習指導要領を踏まえた教育課程及び指導方法等についての調査研究、いじめ・不登校を未然に防止するための魅力ある学校づくりの実現に資する具体的な取組・方策について調査研究を行うための経費
産学官連携支援事業委託費	民間団体等	139	イノベーションの創出に係る産学官連携施策の企画立案等のための情報収集及び産学官連携活動の事情調査等を実施するための経費
国際協力推進事業委託費	民間団体等	135	ユネスコの理念及び目的の実現に向けて、広く国民のユネスコ活動への参加の促進及びユネスコ活動の普及と理解の促進を図るための経費他
国際交流推進事業委託費	公益財団法人ユネスコ・アジア文化センター等	132	現地に教員を派遣し、教育現場でのモデル授業等の教育実践活動や現地教員との交流活動を行う委託事業を実施するための経費他
大学改革推進委託費	民間団体等	109	国を挙げて取り組むべき大学教育の改革課題に機動的に対応するため、教育現場の実態に即した新たな教育手法の開発や具体的な導入方法等の先導的調査研究を大学等に委託するための経費他

(単位：百万円)

名称	相手先	金額	支出目的
教育統計調査委託費	地方公共団体	100	学校基本調査等の文部科学省が所管する基幹統計調査を実施するための経費
科学技術調査資料作成委託費	民間団体等	85	科学技術イノベーション政策における「政策のための科学」の推進に向けた研究の基盤となるデータの体系的な整備のための調査資料の作成、我が国の科学技術・学術政策の企画立案、評価等に必要となる国内外の科学技術・学術政策動向の調査・分析等、公正な研究活動の推進、及び資金配分機関との連携等による研究倫理教育の支援等を通じ、研究の公正性を確保するための経費
国際会議開催等委託費	株式会社コングレ	74	第3回北極科学大臣会合（ASM3）を効率的かつ効果的に運営するため、ASM3に係る運営支援業務を行うための経費
海外留学促進事業委託費	株式会社サニーサイドアップ	72	意欲と能力のある全ての日本の若者に留学機会を実現するとともに、社会全体が若者の留学を応援するためのキャンペーンを実施し、若者の留学促進のための機運醸成を行うための事業を委託
南極地域観測委託費	大学共同利用機関法人情報・システム研究機構	53	南極地域観測事業における観測、調査を実施するための経費
科学技術基礎調査等委託費（研究振興費）	一般社団法人日本食品分析センター等	52	食品成分における唯一の公的データである日本食品標準成分表の充実を図るため、計画的に質の高い食品成分データを蓄積していくための調査分析等を実施する経費
政府開発援助文化財保護業務委託費	公益財団法人ユネスコ・アジア文化センター	47	アジア太平洋地域における文化遺産保護分野の人材育成支援を行うため、各種研修や国際会議等を実施する経費
政府開発援助難民救援業務委託費	公益財団法人アジア福祉教育財団等	45	平成14年8月7日の閣議決定に基づき、政府が我が国に定住を希望する難民に対して実施する定住支援のうち、難民に対する日本語教育を実施するための経費
高等教育負担軽減推進委託費	民間団体	32	真に支援が必要な低所得者世帯の者に対し、社会で自立し、及び活躍することができる豊かな人間性を備えた創造的な人材を育成するために必要な質の高い教育を実施する大学等における修学の支援を行うため、学資支給金の支給及び授業料等の減免に係る施策を推進する事業のための経費
原子力施設廃止措置研究等委託費	公益財団法人原子力安全研究協会	24	特定原子力施設の廃止措置等に貢献することを目的とした遠隔技術や分析技術等の研究開発及び原子力分野の人材育成を行う機関横断的な取組を実施するために必要な調査分析等のための経費
研究開発評価推進調査委託費	三菱UFJリサーチ&コンサルティング株式会社	10	研究開発評価に関する評価システムの改革等に資するための専門的な調査・分析のための経費
国立研究開発法人機能強化調査委託費	公益財団法人全日本科学技術協会	10	「独立行政法人通則法」に定められた研究開発に関する審議会における国立研究開発法人の機能強化方策についての議論等に活かすため、国内外の民間研究機関、国外の政府研究機関の取組状況等について調査をするための経費

(単位：百万円)

名称	相手先	金額	支出目的
科学技術総合研究委託費	公益財団法人未来工学研究所	9	科学技術イノベーション政策における「政策のための科学」に関する研究・人材育成拠点形成事業の実施に必要な調査分析等のための経費
教育方法等実践研究委託費	一般社団法人日本社会イノベーションセンター	8	文部科学省の所掌事務に係る基本的かつ総合的な政策の企画及び立案並びに総合調整を行うため、必要となるデータの収集及び分析、検証等について、専門的ノウハウを有する民間の外部機関等に調査研究を委託するための経費
合計		57,788	

(6) 交付金（独立行政法人運営費交付金及び国立大学法人等運営費交付金を除く）の明細

(単位：百万円)

名称	相手先	金額	支出目的
高等学校等就学支援金交付金	独立行政法人等	4,705	「高等学校等就学支援金の支給に関する法律」第14条第1項、第2項および第6条の規定による就学支援金の支給に要する経費の交付
公立文教施設整備等都道府県事務費交付金	地方公共団体	111	「義務教育諸学校等の施設費の国庫負担等に関する法律」第10条の規定により、都道府県の教育委員会が域内の国庫補助事業の実施に関する事務を行うために必要な経費を交付他
学術研究奨励費交付金	日本学士院	0	日本学士院会員並びに共同研究者、または日本学士院が行う学術的事業に対して補助を行うため、寄附金を院長委任経理金として交付
合計		4,817	

(7) 分担金の明細

(単位：百万円)

名称	相手先	金額	支出目的
国際核融合エネルギー機構分担金	国際核融合エネルギー機構	4,781	国際熱核融合実験炉計画を推進するために必要な分担金
日米教育交流計画等分担金	日米教育委員会等	340	「教育交流計画に関する日本国政府とアメリカ合衆国政府との間の協定」第8条第2項の規定による分担金他
経済協力開発機構国際機関分担金（研究開発推進費）	経済協力開発機構	71	「経済協力開発機構条約」第20条第2項の規定による分担金
文化財保存修復研究国際センター分担金	文化財保存修復研究国際センター	29	「文化財保存修復研究国際センター規程」第2条第5項の規定による分担金
世界知的所有権機関分担金	世界知的所有権機関	23	「文学的及び美術的著作物の保護に関するベルヌ条約」第25条の規定による分担金
政府開発援助世界知的所有権機関分担金	世界知的所有権機関	10	「文学的及び美術的著作物の保護に関するベルヌ条約」第25条の規定による分担金他
政府開発援助文化財保存修復研究国際センター分担金	文化財保存修復研究国際センター	9	「文化財保存修復研究国際センター規程」第2条第5項の規定による分担金
経済協力開発機構国際機関分担金（科学技術・学術政策推進費）	経済協力開発機構	9	「経済協力開発機構条約」第20条第2項の規定による分担金
国際学士院連合分担金	国際学士院連合	0	国際学士院連合の行う学術的事業の助成に必要な経費として各国より計上される分担金
合計		5,276	

(8) 拠出金の明細

(単位：百万円)

名称	相手先	金額	支出目的
ユネスコ事業等拠出金	国際機関等	448	国際機関等における教育分野等の活動の促進に必要な経費の拠出他
政府開発援助ユネスコ事業等拠出金	国際連合大学等	195	開発途上国における教育事業の促進及び国連大学との共同研究等に必要な経費の拠出
世界ドーピング防止機構拠出金	世界ドーピング防止機構	162	世界ドーピング防止機構（WADA）が国際的なドーピング防止活動を実施するために必要な経費の拠出
国際科学技術センター拠出金	国際科学技術センター	73	国際科学技術センターの地球規模問題研究の実施に必要な経費の拠出
地球観測政府間会合拠出金	地球観測に関する政府間会合事務局	58	地球観測に関する政府間会合（GEO）参加に必要な経費の拠出
政府開発援助世界知的所有権機関拠出金	世界知的所有権機関	52	世界知的所有権機関の途上国開発協力プログラムに基づく主にアジア地域諸国を対象とした著作権制度の整備・普及事業に必要な経費の拠出
経済協力開発機構拠出金	経済協力開発機構	45	経済協力開発機構の国際共同研究事業の促進及び科学技術指標の国際基準を定める取組みに必要な経費の拠出
文化財保存修復研究国際センター拠出金	文化財保存修復研究国際センター	8	文化財保存修復研究国際センターが実施する、アジア諸国における研修等の事業の企画・連絡調整を行うために必要な経費の拠出
地球環境国際協同研究計画拠出金	フューチャー・アース・インターナショナル	7	地球環境研究開発に関する国際協同研究計画参画・協力に必要な経費の拠出
政府開発援助アジア太平洋大学交流機構拠出金	独立行政法人日本学生支援機構	2	アジア太平洋大学交流機構が行う、アジア太平洋地域等の学生交流事業に必要な経費の拠出
南極条約事務局拠出金	南極条約事務局	2	南極条約事務局の活動に必要な経費の拠出
合計		1,057	

(9) 助成金の明細

(単位：百万円)

名称	相手先	金額	支出目的
重要無形文化財保存特別助成金	重要無形文化財保持者	210	重要無形文化財を保存するために伝承者の養成及び保持者の技の錬磨向上に要する経費の一部を重要無形文化財保持者（いわゆる人間国宝）に対して助成
合計		210	

(10) 独立行政法人運営費交付金の明細

(単位：百万円)

相手先	金額	支出目的
国立研究開発法人宇宙航空研究開発機構	157,219	「独立行政法人通則法」第46条の規定により、独立行政法人の業務の財源に充てるために必要な金額の全部又は一部の交付
国立研究開発法人科学技術振興機構	103,668	同上
独立行政法人国立高等専門学校機構	62,415	同上
国立研究開発法人理化学研究所	54,129	同上
国立研究開発法人日本原子力研究開発機構	36,379	同上
国立研究開発法人海洋研究開発機構	32,794	同上
独立行政法人日本学術振興会	27,141	同上
国立研究開発法人量子科学技術研究開発機構	24,462	同上
独立行政法人日本スポーツ振興センター	20,701	同上
国立研究開発法人防災科学技術研究所	16,848	同上
独立行政法人日本学生支援機構	15,732	同上
国立研究開発法人物質・材料研究機構	14,353	同上
独立行政法人日本芸術文化振興会	11,136	同上
独立行政法人国立文化財機構	9,051	同上
独立行政法人国立青少年教育振興機構	8,553	同上
独立行政法人国立美術館	8,511	同上
国立研究開発法人日本医療研究開発機構	5,955	同上
独立行政法人国立科学博物館	2,925	同上
独立行政法人大学改革支援・学位授与機構	1,883	同上
独立行政法人教職員支援機構	1,212	同上
独立行政法人国立特別支援教育総合研究所	1,101	同上
独立行政法人国立女性教育会館	527	同上
合計	616,706	

(11) 国立大学法人等運営費交付金の明細

(単位：百万円)

相手先	金額	支出目的
国立大学法人（85法人）、大学共同利用機関法人（4法人）	1,081,655	「国立大学法人法」第35条の規定において準用する「独立行政法人通則法」第46条の規定により、国立大学法人等の業務の財源に充てるために必要な金額の全部又は一部に相当する金額の交付
国立大学法人	2,509	国立大学が独自の戦略に基づき実施するイノベーション創出環境強化や大学の経営基盤強化に資する取組に必要な金額の交付
合計	1,084,164	

3 資産・負債差額増減計算書の内容に関する明細

(1) 財源の明細

主管の財源の明細

(単位：百万円)

款	項	相手先	金額
国有財産利用収入	国有財産貸付収入	民間法人等	690
	国有財産使用収入	民間法人等	15
納付金	独立行政法人日本スポーツ振興センター納付金	独立行政法人日本スポーツ振興センター	5,702
	雑納付金	独立行政法人	3,898
諸収入	許可及手数料	民間法人等	42
	弁償及返納金	地方公共団体等	75,263
	物品売払収入	民間法人等	3
	雑入	民間法人等	16,157
	東日本大震災復興弁償及返納金	地方公共団体	80
	東日本大震災復興雑入	地方公共団体	2
合計			101,857

(2) 無償所管換等の明細

(単位：百万円)

区分	相手先	金額	資産等の内容	所管換等の理由	備考
財産の無償所管換等 (受)	経済産業省（一般会計）	2,260	出資金	国立研究開発法人日本原子力研究開発機構（文部科学省所管）への出資	
	国立大学法人等	1,155	物品	所有権移転のため	
	国土交通省（一般会計）	203	建物、工作物	他省庁予算にて施設整備したため	
	財務省（一般会計）	66	土地、立木竹、工作物	所管換のため	
	内閣府（一般会計）	33	建物、工作物	他省庁予算にて施設整備したため	
	会計検査院（一般会計）	0	建物、工作物	他省庁予算にて施設整備したため	
	東日本大震災復興特別会計	△ 4	賞与引当金、退職給付引当金	東日本大震災復興特別会計から所管換	
	環境省（一般会計）	△ 4	その他の債務等	環境省一般会計から所管換	
小計	3,710				
財産の無償所管換等 (渡)	内閣府（一般会計）	14	その他の債務等	内閣府一般会計へ所管換	
	外務省（一般会計）	4	その他の債務等	外務省一般会計へ所管換	
	東日本大震災復興特別会計	0	賞与引当金	東日本大震災復興特別会計へ所管換	
	小計	19			
出資金の増減額	財務省（一般会計）	△ 2,116	出資金	国立研究開発法人科学技術振興機構（一般勘定）の不要財産の国庫納付に伴う出資金の減少	
	財務省（一般会計）	△ 7	出資金	国立研究開発法人日本原子力研究開発機構（一般勘定）の不要財産の国庫納付に伴う出資金の減少	
	小計	△ 2,124			
実測と帳簿の差額	-	0	土地	実測による増	
寄附受	-	316	物品	寄附による増	
誤謬修正	-	48	土地、物品	台帳上の誤謬	
合計		1,970			

(3) 資産評価差額の明細

(単位：百万円)

区分	評価差額の戻入	本年度発生額	本年度増減額	評価差額の発生原因
(有形固定資産)				
国有財産（公共用財産を除く）	-	△ 185	△ 185	
行政財産	-	△ 184	△ 184	
土地	-	△ 203	△ 203	国有財産台帳の価格改定に伴う評価差額
立木竹	-	19	19	国有財産台帳の価格改定に伴う評価差額
普通財産	-	△ 0	△ 0	
土地	-	△ 1	△ 1	国有財産台帳の価格改定に伴う評価差額
立木竹	-	0	0	国有財産台帳の価格改定に伴う評価差額
(無形固定資産)				
国有財産	-	6	6	
行政財産	-	6	6	
著作権	-	6	6	国有財産台帳の価格改定に伴う評価差額
出資金	△ 1,220,534	1,274,554	54,020	
(市場価格のないもの)	△ 1,220,534	1,274,554	54,020	国有財産台帳の価格改定に伴う評価差額
合計	△ 1,220,534	1,274,375	53,841	

(4) その他資産・負債差額の増減の明細

(単位：百万円)

区分	相手先	金額
歳計外現金・預金の増減等	-	△ 7
合計		△ 7

4 区分別収支計算書の内容に関する明細

(1) 財源の明細

主管の収納済歳入額の明細

(単位：百万円)

款	項	相手先	金額
回収金等収入	貸付金等回収金収入	独立行政法人日本学生支援機構	76,239
国有財産利用収入	国有財産貸付収入	民間法人等	693
	国有財産使用収入	民間法人等	15
納付金	独立行政法人日本スポーツ振興センター納付金	独立行政法人日本スポーツ振興センター	5,702
	雑納付金	独立行政法人	3,898
諸収入	許可及手数料	民間法人等	42
	弁償及返納金	地方公共団体等	75,264
	物品売払収入	民間法人等	3
	雑入	民間法人等	16,147
	東日本大震災復興弁償及返納金	地方公共団体	80
	東日本大震災復興雑入	地方公共団体	2
合計			178,090

(2) その他歳計外現金・預金の増減の明細

(単位：百万円)

内容	金額
前年度末残高	781
本年度受入	701
本年度払出	750
本年度末残高	732

参考情報

1 文部科学省（一般会計）の所掌する業務の概要

文部科学省は、教育の振興及び生涯学習の推進を中核とした豊かな人間性を備えた創造的な人材の育成、学術の振興、科学技術の総合的な振興並びにスポーツ及び文化に関する施策の総合的な推進を図るとともに、宗教に関する行政事務を適切に行うことを任務とし、具体的には次の業務を行っております。

【総合教育について】

教育改革の推進を図るため、総合的かつ客観的な根拠に基づく基本的な政策の企画・立案や、国内外の教育事情の調査などを実施する。また、海外子女教育等の推進、教育を支える専門人材の育成、地域における学びや青少年健全育成の推進、男女共同参画等に関する生涯を通じた多様な学習機会の整備、学校安全、災害共済給付などに関する事務を行う。さらに、放送大学の充実・整備や専修学校・各種学校教育の振興などに関する事務を行う。

【初等中等教育について】

初等中等教育の振興を図るため、幼稚園、小学校、中学校、義務教育学校、高等学校、中等教育学校、特別支援学校の教育課程の基準の設定、生徒指導、進路指導の充実、就学奨励のための補助、教材の基準の設定、学校保健、学校給食及び教科書の検定や無償給与などに関する事務を行う。また、地方教育制度、教育公務員に関する諸制度、学級編制、教職員定数、教職員の給与などに関する事務を行う。

【高等教育について】

高等教育の振興を図るため、高等教育に関する基本計画の策定、大学・短期大学・高等専門学校の設置・認可、大学の入学者選抜や学位授与、学生の厚生指導・奨学、留学生交流の推進などに関する事務を行う。また、私学教育の振興のため、学校法人の設立認可、学校法人経営の指導・助言、私学助成などに関する事務を行う。

【文教施設について】

社会の変化に適切に対応する文教施設の整備を図るため、学校施設整備や学校用家具に関する指針等の策定、文教施設整備に対する指導・助言、文教施設の防災対策、文教施設の災害復旧に係る援助・補助、公立学校施設の整備、国立学校等の施設整備など、特色ある文教施設づくりに関する事務を行う。

【科学技術・学術について】

科学技術・学術の基本的な政策の企画・立案・推進のほか、科学技術イノベーション・システムの構築、科学技術における国際交流の推進、科学技術イノベーションを担う人材の育成・活躍促進、世界最先端の大型研究施設の整備・共用促進等に関する事務を行う。

【研究振興について】

量子やライフサイエンス、情報通信、ナノテクノロジー・材料等に関する基礎・基盤的研究開発の推進や、大学研究基盤の整備、学術研究助成をはじめとした学術振興施策の推進などに関する事務を行う。

【研究開発について】

地震・防災、環境、海洋に関する研究開発や南極観測の推進、人工衛星の開発・打ち上げや国際宇宙ステーション計画をはじめとした宇宙の研究・開発・利用、ITER計画をはじめとした核融合等の原子力の研究開発といった、大規模プロジェクトを中心とした研究開発を推進する事務を行う。

【国際関係について】

教育、科学技術・学術、スポーツ及び文化の分野における国際交流及び国際協力を推進するとともに、ユネスコ活動に関する法律に定める日本ユネスコ国内委員会事務局としてユネスコ活動の振興などに関する事務を行う。

【スポーツについて】

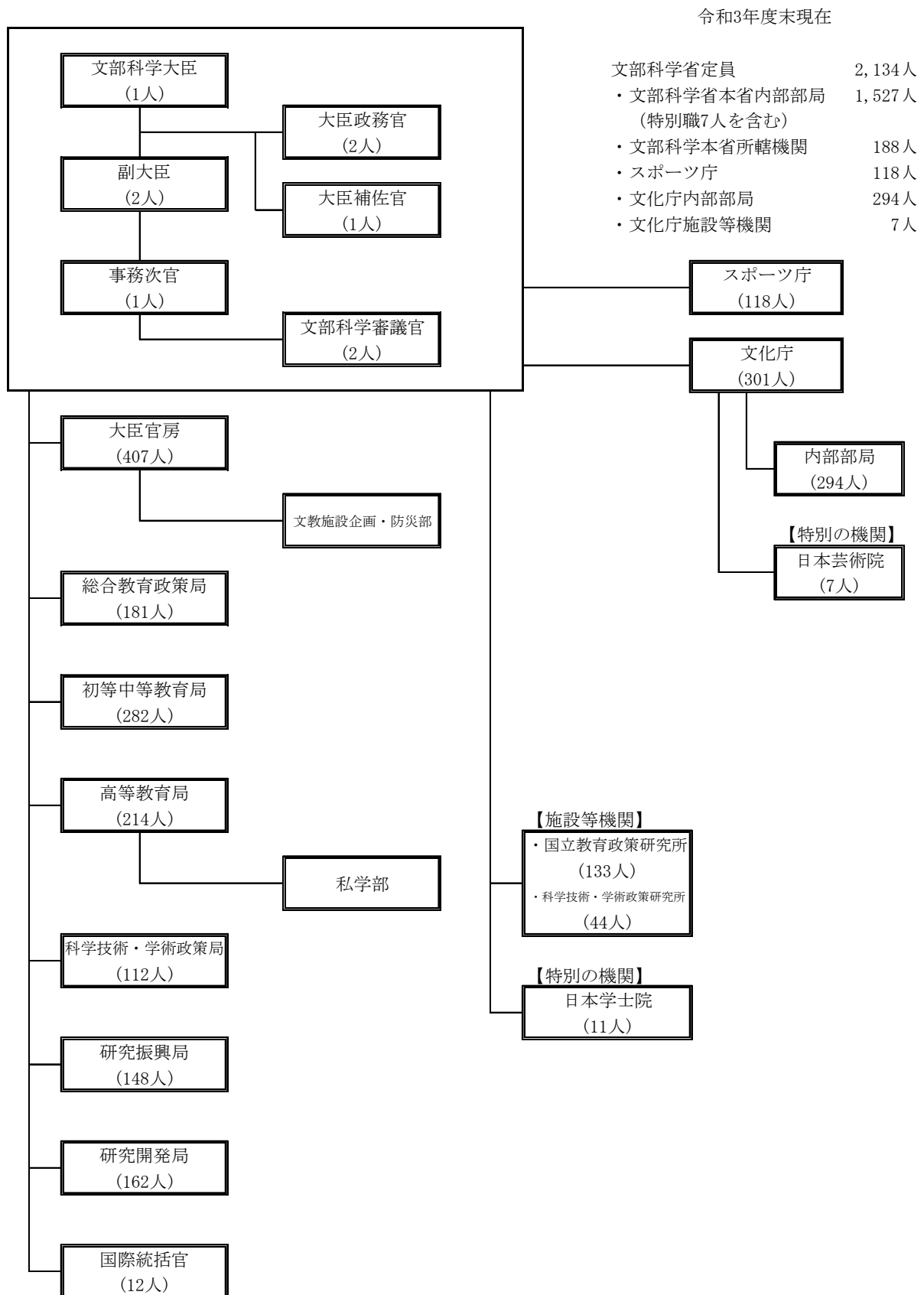
スポーツの振興を図るため、国民へのスポーツの普及、国際競技力の向上、スポーツに関する国際戦略の推進、オリンピック・パラリンピックムーブメントの推進、スポーツができる多様な場の創出、スポーツ人材・指導者の育成などに関する事務を行う。

【文化について】

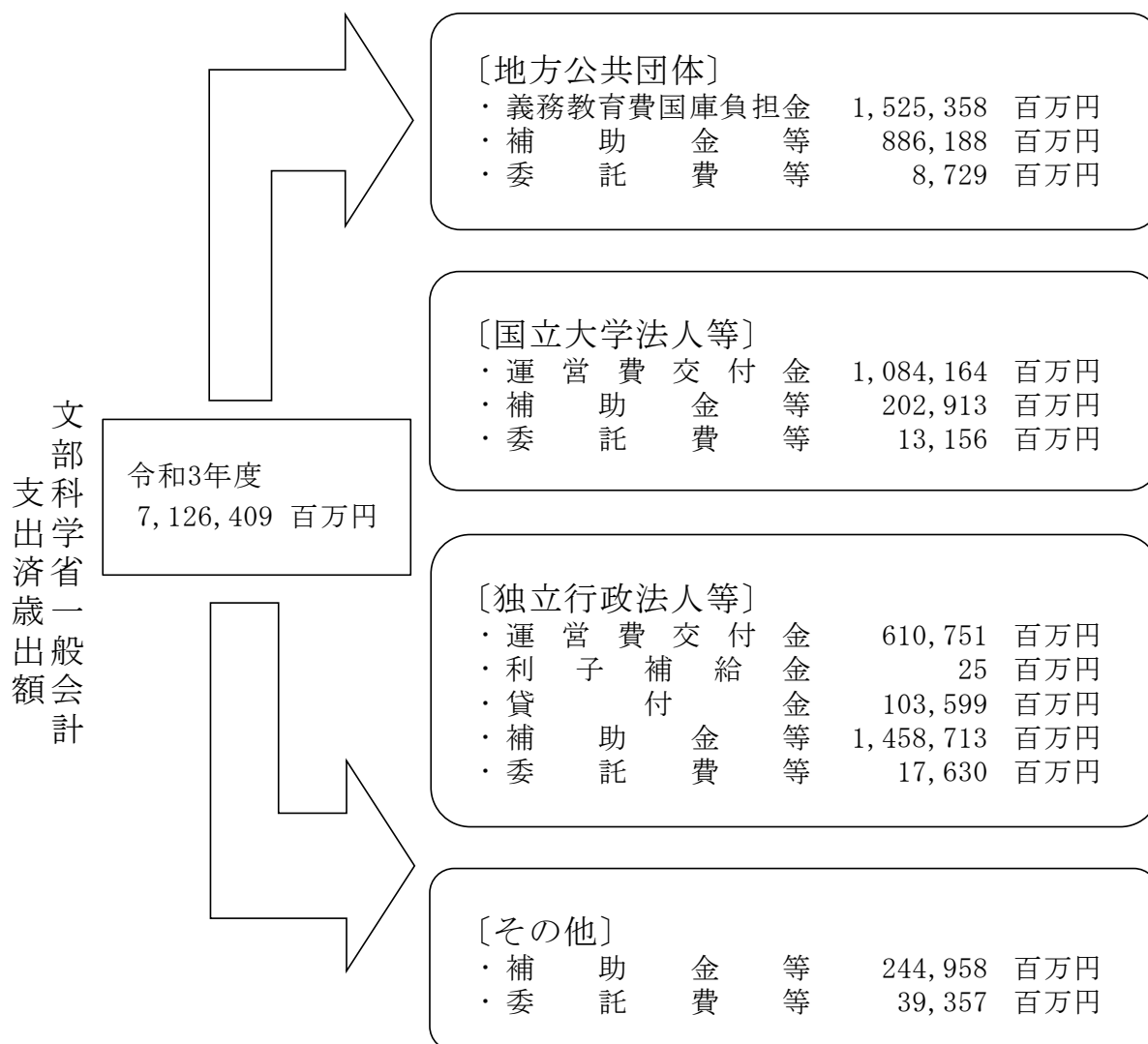
芸術家等の養成や芸術創造活動への助成、地域の文化の振興、国宝・重要文化財、重要無形文化財、重要有形・無形民俗文化財、史跡・名勝・天然記念物の指定や無形の文化財の保存・伝承、著作権制度の整備・普及、国語の改善・普及や日本語教育、国際文化交流の推進、文化施設の整備、アイヌ文化の振興、食文化の振興、文化観光の推進など、文化の振興及び国際文化交流の振興を図るとともに、宗教に関する事務を行う。

2 文部科学省（一般会計）の組織及び定員

文部科学省の組織及び定員



3 文部科学省（一般会計）における会計・独立行政法人等間の財政資金の流れ



注：財政資金については主なものを計上している。

4 令和3年度文部科学省主管（所管）一般会計歳入歳出決算の概要

● 歳入

○収納済歳入額 178,090 百万円

内訳の主なもの

・ 育英資金貸付金償還金	76,239 百万円
・ 返納金（国庫補助金の返納金等）	75,263 百万円
・ 雑収	11,802 百万円

● 歳出

○支出済歳出額 7,126,409 百万円

内訳の主なもの（主要経費別）

・ 教育振興助成費	2,443,917 百万円
・ 科学技術振興費	1,985,138 百万円
・ 義務教育費国庫負担金	1,525,358 百万円

○翌年度繰越額 615,320 百万円

○不用額 364,040 百万円

5 公債関連情報

一般会計の公債の発行・管理は財務省の所掌する業務であるため、公債及び利払費等については財務省に計上されている。しかし、各省庁の業務実施の財源の一部は公債で調達されていることから、各省庁の負担と考えられる公債関連の計数を複数の仮定計算に基づき算定し、公債関連情報として開示している。仮定計算に基づく数字であるため、各省庁の省庁別財務書類に負債計上するものではない。

① 財務省において計上されている会計年度末の公債残高、当該年度に発行した公債額（借換債を除く。）及び当該年度の利払費は以下のとおりである。

・会計年度末の公債残高	<u>9,626,769 億円</u>
・当該年度に発行した公債額	<u>576,549 億円</u>
・当該年度の利払費	<u>56,344 億円</u>

② 財務省において計上されている①の計数を公債発行対象経費及び歳出決算額の累計額等を基礎として各省庁に配分を行った場合、当省に配分される額は以下のとおりである。

・会計年度末の公債残高のうち当省配分額	<u>1,095,969 億円</u>
・当該年度に発行した公債額のうち当省配分額	<u>54,310 億円</u>
・当該年度の利払費のうち当省配分額	<u>6,445 億円</u>