

# 1 調査の概要

## 1 調査の目的

この調査は、子供を公立又は私立の学校に通学させている保護者が子供の学校教育及び学校外活動のために支出した経費並びに世帯の年間収入、保護者・兄弟姉妹の状況等の実態をとらえ、教育に関する国の諸施策を検討・立案するための基礎資料を得ることを目的とする。

## 2 調査対象と抽出方法

### (1) 調査対象

公立並びに私立の幼稚園、小学校、中学校及び高等学校(全日制)の幼児・児童・生徒を対象とし、その保護者に回答を求める。

調査実施学校数及び調査対象の幼児・児童・生徒数は次のとおりである。この結果、調査実施学校と調査対象の幼児・児童・生徒の総数は1,600校、52,903人となっている。

学校種類	調査実施学校数	対象者数(人)	集計対象者数 (有効回答数)(人)	有効回答率(%)	
公立	幼稚園	251	4,421	3,283	74.3
	小学校	405	19,336	8,667	44.8
	中学校	150	2,691	1,595	59.3
	高等学校 (全日制)	221	7,940	3,427	43.2
私立	幼稚園	197	4,687	3,166	67.5
	小学校	71	3,339	1,837	55.0
	中学校	73	2,190	1,240	56.6
	高等学校 (全日制)	232	8,299	4,042	48.7

(注)1 「対象者数」は、抽出された学校から無作為抽出された幼児・児童・生徒数の合計である。学校種に応じた学年ごとの所定の人数は次ページを参照のこと。

2 公立幼稚園の「調査実施学校数」は、3～5歳児が在園する幼稚園が201校、4～5歳児が在園する幼稚園が50校である。

### (2) 抽出方法

#### ◎ 都道府県ごとの調査実施学校数の決定

文部科学省は、それぞれの都道府県について、公立の幼稚園、小学校、中学校及び私立の幼稚園については市町村の人口規模別の幼児・児童・生徒数に応じ、私立中学校については在籍生徒

数に応じ、高等学校(全日制)については設置する学科に応じて調査実施学校数を決定する。また、私立小学校については原則として母集団の3分の1を調査する。なお、市町村の人口規模の区分は、①10万人未満、②10万人以上30万人未満、③30万人以上100万人未満、④100万人以上・特別区の4区分である。

### ◎ 学校の抽出

都道府県知事及び都道府県教育委員会は、文部科学省が定める調査実施学校数に基づいて調査実施校を抽出する。

### ◎ 幼児・児童・生徒の抽出

調査実施校は、学年毎に次の人数の対象幼児・児童・生徒を無作為に抽出する。

なお、1学年(年齢)当たりの抽出人数に満たない在籍者数の学年は、当該在籍者数を抽出数とする。性別毎の在籍者数が調査対象数に満たない在籍者数の場合も、同様に当該性別の在籍者数を抽出数とする。

学校種類		1学年(年齢)当たりの 調査対象幼児・児童・生徒数	うち男	うち女	(学校当たりの調査対象 幼児・児童・生徒数)
公立	幼稚園	3歳児:8人 4/5歳児:6人	3歳児:4人 4/5歳児:3人	3歳児:4人 4/5歳児:3人	(3~5歳児が在園する園:20人) (4~5歳児が在園する園:12人)
	小学校	8人	4人	4人	(48人)
	中学校	6人	3人	3人	(18人)
	高等学校 (全日制)	12人	学科・学年の性別の構成比によって 男女別生徒数を決定する		(36人)
私立	幼稚園	8人	4人	4人	(24人)
	小学校	8人	学年の性別の構成比によって男女 別児童数を決定する		(48人)
	中学校	10人	学年の性別の構成比によって男女 別生徒数を決定する		(30人)
	高等学校 (全日制)	12人	学科・学年の性別の構成比によって 男女別生徒数を決定する		(36人)

## 3 調査する費用の範囲

この調査の調査項目は、次のとおりである。

なお各項目に含まれる費用の詳細は、「9 子供の学習費調査 項目別定義」(7ページ)参照。

- ① 学校教育費：保護者が、子供の教育のために学校及び学校教育関係団体に納付あるいは寄附した経費及び、子供に学校教育を受けさせるために支出した経費(通学費を含む)。

例) 授業料, 保育料, 入学金, 修学旅行費, 学用品費, 体育用品費,

楽器等購入費、実験実習材料費、クラブ活動費、通学費など

- ② 学校給食費：幼稚園・小学校・中学校において、保護者が給食費として納付した経費。
- ③ 学校外活動費：保護者が、子供の学校外活動のために支出した経費。
- ④ 世帯の年間収入：世帯全体の1年間収入(税込み)。
- ⑤ 主たる生計維持者の最終卒業学校、生計を一にする保護者等、保護者が希望する子供の進路（どの学校段階まで進ませたいか）、兄弟姉妹（調査対象者及びその保護者と生計を一にする者に限る。以下同じ）の数・性別、調査対象者の出生順位、兄弟姉妹の学校段階

## 4 調査の対象期間

調査する費用の対象期間は、令和3年4月1日～令和4年3月31日の1年間の費用である。下記の三期に分けて各期合計額を調査する。

- 第一期 令和3年 4月～令和3年 6月の3か月分
- 第二期 令和3年 7月～令和3年11月の5か月分
- 第三期 令和3年12月～令和4年 3月の4か月分

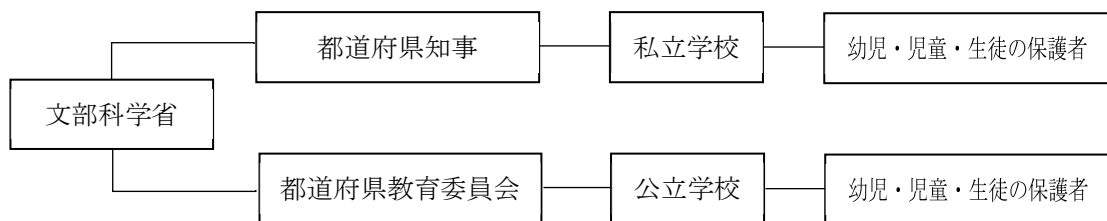
## 5 調査方法

### (1) 調査の回答方法

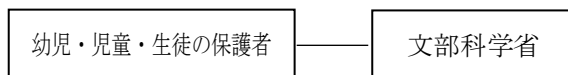
調査の回答は、紙面又は「政府統計共同利用システム」を利用したオンラインにより行う。

### (2) 調査系統

◎調査票の配布、学校を経由する調査票(紙面)の回収



◎オンラインによる調査票の回収



## 6 都道府県別調査実施学校数

区 分	幼 稚 園				小 学 校		中 学 校		高等学校(全日制)	
	公立	3~5歳児		私立	公立	私立	公立	私立	公立	私立
		3~5歳児	4~5歳児							
合 計	251	201	50	197	405	71	150	73	221	232
北海道	3	3	—	9	15	1	5	1	11	6
青森	—	—	—	1	4	—	2	—	1	1
岩手	2	2	—	—	4	—	2	—	2	1
宮城	6	6	—	5	7	2	2	—	4	3
秋田	—	—	—	—	3	—	1	—	1	—
山形	1	—	1	2	3	—	2	—	1	3
福島	11	9	2	4	5	1	3	—	6	2
茨城	7	4	3	4	9	2	4	1	6	5
栃木	—	—	—	3	6	—	3	1	3	3
群馬	5	5	—	1	6	1	3	—	5	3
埼玉	4	3	1	19	23	1	10	3	14	12
千葉県	9	5	4	15	21	3	8	3	12	11
東京都	18	13	5	29	39	18	12	23	15	40
神奈川県	3	2	1	22	30	9	10	8	16	16
新潟	2	2	—	—	7	—	3	—	5	3
富山	1	1	—	—	2	—	2	—	1	1
石川	—	—	—	1	4	—	2	—	1	2
福井	1	1	—	—	3	—	1	—	1	1
山梨	—	—	—	—	3	1	1	—	1	1
長野	—	—	—	3	7	1	3	—	4	2
岐阜	6	6	—	3	7	—	3	—	6	2
静岡県	21	21	—	5	13	1	5	2	7	8
愛知県	10	10	—	15	28	1	11	3	15	14
三重	9	6	3	2	6	1	2	1	4	2
滋賀	18	18	—	—	5	—	2	1	3	2
京都	4	4	—	4	8	3	2	3	4	8
大阪	21	14	7	14	28	6	10	6	14	21
兵庫県	21	12	9	7	18	4	7	3	12	8
奈良	12	10	2	—	4	2	1	1	2	2
和歌山	2	2	—	—	3	—	1	1	1	1
鳥取	—	—	—	—	2	—	—	—	1	1
島根	6	6	—	—	2	—	—	—	1	1
岡山	14	12	2	1	6	1	3	—	5	3
広島	1	—	1	5	9	2	3	2	4	5
山口	1	1	—	2	4	—	1	1	1	2
徳島	5	1	4	—	2	1	—	—	1	—
香川県	10	10	—	1	2	—	1	1	1	1
愛媛	2	2	—	2	4	—	1	1	2	1
高知	1	1	—	—	2	—	—	1	1	1
福岡	3	3	—	12	18	3	7	2	9	13
佐賀	—	—	—	—	3	—	1	—	1	1
長崎	—	—	—	2	4	2	2	1	1	3
熊本	2	2	—	2	6	—	2	—	4	5
大分	—	—	—	1	4	1	2	—	1	2
宮崎	—	—	—	—	3	—	—	1	1	3
鹿児島	2	2	—	1	6	1	2	1	4	5
沖縄	7	2	5	—	7	2	2	1	5	1

(注) 公立幼稚園の「3~5歳児」、「4~5歳児」とは、対象幼児が在園する幼稚園を示している。

## 7 回収状況等

区 分		幼稚園		小学校		中学校		高等学校(全日制)		
		公立	私立	公立	私立	公立	私立	公立	私立	
合 計	対 象 数(人)	4,421	4,687	19,336	3,339	2,691	2,190	7,940	8,299	
	有効回答数(人)	3,283	3,166	8,667	1,837	1,595	1,240	3,427	4,042	
	回 収 率(%)	(74.3)	(67.5)	(44.8)	(55.0)	(59.3)	(56.6)	(43.2)	(48.7)	
各 回 収 状 況	保護者調査票(第1回提出分)	4,050	4,028	13,936	2,565	2,208	1,770	5,641	6,220	
	回収率(%)	(91.6)	(85.9)	(72.1)	(76.8)	(82.1)	(80.8)	(71.0)	(74.9)	
	保護者調査票(第2回提出分)	3,693	3,603	11,352	2,211	1,921	1,452	4,510	4,987	
	回収率(%)	(83.5)	(76.9)	(58.7)	(66.2)	(71.4)	(66.3)	(56.8)	(60.1)	
	保護者調査票(第3回提出分)	3,349	3,218	9,018	1,899	1,645	1,279	3,565	4,218	
	回収率(%)	(75.8)	(68.7)	(46.6)	(56.9)	(61.1)	(58.4)	(44.9)	(50.8)	
学 年 ( 年 齢 ) 別 回 答 状 況	第1学年 (3歳児)	対象数(人)	1,490	1,549	3,214	545	896	730	2,647	2,765
		回収数(人)	1,084	1,066	1,412	323	537	414	1,184	1,396
		回収率(%)	(72.8)	(68.8)	(43.9)	(59.3)	(59.9)	(56.7)	(44.7)	(50.5)
	第2学年 (4歳児)	対象数(人)	1,454	1,567	3,222	558	897	730	2,641	2,768
		回収数(人)	1,087	1,039	1,474	319	547	410	1,195	1,425
		回収率(%)	(74.8)	(66.3)	(45.7)	(57.2)	(61.0)	(56.2)	(45.2)	(51.5)
	第3学年 (5歳児)	対象数(人)	1,477	1,571	3,225	559	898	730	2,652	2,766
		回収数(人)	1,112	1,061	1,471	313	511	416	1,048	1,221
		回収率(%)	(75.3)	(67.5)	(45.6)	(56.0)	(56.9)	(57.0)	(39.5)	(44.1)
	第4学年	対象数(人)			3,224	559				
		回収数(人)			1,491	305				
		回収率(%)			(46.2)	(54.6)				
	第5学年	対象数(人)			3,227	560				
		回収数(人)			1,481	294				
		回収率(%)			(45.9)	(52.5)				
	第6学年	対象数(人)			3,224	558				
		回収数(人)			1,338	283				
		回収率(%)			(41.5)	(50.7)				
人 口 規 模 別 回 答 状 況	10万人未満	対象数(人)	2,085	814	5,713	...	845	...		
		回収数(人)	1,667	498	2,800	...	514	...		
		回収率(%)	(80.0)	(61.2)	(49.0)	(...)	(60.8)	(...)		
	10万人以上 30万人未満	対象数(人)	989	1,174	4,895	...	699	...		
		回収数(人)	697	751	2,258	...	436	...		
		回収率(%)	(70.5)	(64.0)	(46.1)	(...)	(62.4)	(...)		
	30万人以上 100万人未満	対象数(人)	752	1,269	4,504	...	625	...		
		回収数(人)	572	1,008	1,950	...	383	...		
		回収率(%)	(76.1)	(79.4)	(43.3)	(...)	(61.3)	(...)		
	100万人以上 ・特別区	対象数(人)	595	1,430	4,224	...	522	...		
		回収数(人)	347	909	1,659	...	262	...		
		回収率(%)	(58.3)	(63.6)	(39.3)	(...)	(41.9)	(...)		

### <参考>「世帯の年間収入」回答状況

区 分		幼稚園		小学校		中学校		高等学校(全日制)	
		公立	私立	公立	私立	公立	私立	公立	私立
有効回答数(人)		3,154	3,100	8,478	1,805	1,558	1,227	3,330	3,957
回収率(%)		(71.3)	(66.1)	(43.8)	(54.1)	(57.9)	(56.0)	(41.9)	(47.7)

## 8 標準誤差及び標準誤差率

この調査は標本調査であり、標本から得られた回答を基に全国の一人当たり年間平均額を推計している。この推計結果である平均値のもつ誤差の一つとして、標本抽出に起因する標本誤差があり、標本誤差の大きさを示す数値として標準誤差を用いる。

以下の表は、支出項目ごとに平均値の標準誤差及び標準誤差率(平均値に対する標準誤差の比率)を示したものである。

区 分	幼 稚 園					
	公 立			私 立		
	a 平均値 (円)	b 標準誤差 (円)	b/a (%)	a 平均値 (円)	b 標準誤差 (円)	b/a (%)
学習費総額	165,126	5,614	3.40	308,909	9,330	3.02
学校教育費	61,156	1,951	3.19	134,835	4,161	3.09
学校給食費	13,415	824	6.14	29,917	1,170	3.91
学校外活動費	90,555	4,523	4.99	144,157	6,320	4.38

区 分	小 学 校					
	公 立			私 立		
	a 平均値 (円)	b 標準誤差 (円)	b/a (%)	a 平均値 (円)	b 標準誤差 (円)	b/a (%)
学習費総額	352,566	5,503	1.56	1,666,949	43,247	2.59
学校教育費	65,974	714	1.08	961,013	34,194	3.56
学校給食費	39,010	636	1.63	45,139	5,315	11.77
学校外活動費	247,582	5,361	2.17	660,797	23,982	3.63

区 分	中 学 校					
	公 立			私 立		
	a 平均値 (円)	b 標準誤差 (円)	b/a (%)	a 平均値 (円)	b 標準誤差 (円)	b/a (%)
学習費総額	538,799	11,037	2.05	1,436,353	29,825	2.08
学校教育費	132,349	2,650	2.00	1,061,350	22,283	2.10
学校給食費	37,670	1,528	4.06	7,227	2,406	33.29
学校外活動費	368,780	10,543	2.86	367,776	18,366	4.99

区 分	高 等 学 校 (全 日 制)					
	公 立			私 立		
	a 平均値 (円)	b 標準誤差 (円)	b/a (%)	a 平均値 (円)	b 標準誤差 (円)	b/a (%)
学習費総額	512,971	12,382	2.41	1,054,444	25,325	2.40
学校教育費	309,261	4,236	1.37	750,362	13,549	1.81
学校給食費	...	...	...	...	...	...
学校外活動費	203,710	10,643	5.22	304,082	18,812	6.19

## 9 子供の学習費調査 項目別定義

項目名	定義(含まれる費用の範囲)
<b>学 習 費 総 額</b>	学校教育費, 学校給食費及び学校外活動費の合計
<b>学 校 教 育 費</b>	学校教育のために各家庭が支出した全経費で, 学校が一律に徴収する経費及び必要に応じて各家庭が支出する経費の合計
入学金・入園料	入学するに当たり要した入学金・入園料(複数の学校を受験した結果, 実際には入学しなかった学校へ支払ったものも含む)
入学時に納付した施設整備費等	入学するに当たり, 入学時に学校へ一括で支払った納付金のうち, 入学金・入園料及び授業料・保育料以外のものの額(複数の学校を受験した結果, 実際には入学しなかった学校へ支払ったものも含む)
入学検定料	入学するに当たり要した入学検定料(受験した全ての学校の検定料)
授業料	幼稚園保育料, 私立小中学校・公私立高等学校の授業料として支払った経費
施設整備費等	私立学校において, 本年度分として学校へ一括で支払った納付金のうち, 授業料・保育料以外の経費(入学時に納付した施設整備費等を除く)
修学旅行費	修学旅行を行うために支払った経費(修学旅行用のかばんなど個人的に要した経費を除く)
校外活動費	遠足, 見学, 野外活動, 集団宿泊活動, 移動教室などのために支払った経費(校外活動用のかばんなど個人的に要した経費を除く)
学級・児童会・生徒会費	学級・学年の活動や全校の児童・生徒会活動のために支払った経費
その他の学校納付金	保健衛生費, 日本スポーツ振興センター共済金等の安全会掛金, 冷暖房費, 学芸会費等, 学校に対し支払った費用で, 授業料・保育料, 施設整備費等, 修学旅行費, 校外活動費, 学級・児童会・生徒会費に該当しない経費。
P T A 会費	PTAの会費として支払った会費
後援会等会費	後援会や同窓会など, 学校を支援する外部団体に支払った会費等
寄附金	学校に対し, 任意で寄付した寄附金(全く個人的な寄附金や, 保護者以外の者が寄附したものを除く)
教科書費・教科書以外の図書費	授業で使う教科書(高等学校のみ)及び各教科などの授業(幼稚園の場合, 保育上使用)のために, 先生の指示などにより購入した必須図書等の購入費
学用品・実験実習材料費	学校の各教科などの授業で必要な文房具類, 体育用品, 楽器, 製図・技術用具, 裁縫用具等の購入費及び調理用の材料購入費等
教科外活動費	クラブ活動(課外の部活動を含む), 学芸会・運動会・芸術鑑賞会, 各教科以外の学級活動(ホームルーム活動), 児童会・生徒会, 臨海・林間学校などのために, 家庭が直接支出した経費(飲食, お土産等の個人的に要した経費を除く)
通学費	通学のための交通費, スクールバス代, 自転車通学が認められている学校での通学用自転車購入費等
制服	学校が通学のために指定した制服一式(標準服を含む)で, いわゆる学生服以外にブレザー, ネクタイ, シャツ・ブラウス等を含むが, 制服以外の衣類は除く
通学用品費	通学のために必要な物品の購入費で, ランドセル, かばん, 雨傘などの購入費
その他	上記のいずれにも属さない経費で, 学校の徽章・バッジ, 上ばき, 卒業記念写真・アルバムの代金等
<b>学 校 給 食 費</b>	幼稚園・小学校・中学校において, 完全給食, 補食給食, ミルク給食等給食の実施形態に関わらず, 給食費として支払った経費
<b>学 校 外 活 動 費</b>	補助学習費及びその他の学校外活動費の合計
補助学習費	予習・復習・補習などの学校教育に関係する学習をするために支出した経費 ただし, 学校で使用するものと共用のものは「学校教育費」とする
家庭内学習費	家庭の中での学習に使用する物品・図書の購入費
通信教育・家庭教師費	家庭教師への月謝(謝礼), 教材費, 通信添削などの通信教育を受けるために支出した経費
学習塾費	学習塾へ通うために支出した全ての経費で, 入会金, 授業料(月謝), 講習会費, 教材費, 通っている学習塾での模擬テスト代, 学習塾への交通費
その他	予習・復習・補習のための図書館などへの交通費, 公開模擬テスト代等
その他の学校外活動費	知識や技能を身に付け, 豊かな感性を培い, 心とからだの健全な発達を目的としたけいごことや学習活動, スポーツ, 文化活動などに要した経費(複数で共有するような物品等は一人当たりの経費)
体験活動・地域活動	ハイキングやキャンプなどの野外活動, ボランティア活動, ボーイスカウト・ガールスカウトなどの活動に要した経費
芸術文化活動	音楽, 舞踊, 絵画などを習うために支出した経費, 音楽鑑賞・美術鑑賞・映画鑑賞などの芸術鑑賞, 楽器演奏, 演劇活動などに要した経費
スポーツ・レクリエーション活動	水泳・野球・サッカー・テニス・武道・体操などのスポーツ技術を習うために支出した経費及びスポーツイベント等への参加費, スポーツ観戦に要した経費
国際交流体験活動	留学・ホームステイなど海外での学習・交流活動のために要した費用, 自宅外で参加する国際交流イベントの参加に要した経費
教養・その他	習字, そろばん, 外国語会話などを習うために支出した経費及び小説などの一般図書・雑誌購入費, 博物館・動物園・水族館・図書館などへの入場料・交通費, パソコン・タブレット型コンピュータ(学校と学校外の両方で使うものや家族共用のものを除く), 自主的な検定試験受験料など