

令和2年度 現代社会 (50分)

注意事項

- 1 試験開始の合図があるまで、この問題冊子の中を見てはいけない。
- 2 この問題冊子は44ページである。
試験中に問題冊子の印刷不鮮明、ページの落丁・乱丁及び汚れ等に気付いた場合は、手を挙げて監督者に知らせること。
- 3 試験開始の合図前に、監督者の指示に従って、解答用紙の該当欄に以下の内容をそれぞれ正しく記入し、マークすること。
 - ・①氏名欄
氏名を記入すること。
 - ・②受験番号、③生年月日、④受験地欄
受験番号、生年月日を記入し、さらにマーク欄に受験番号(数字)、生年月日(年号・数字)、受験地をマークすること。
- 4 受験番号、生年月日、受験地が正しくマークされていない場合は、採点できないことがある。
- 5 解答は、解答用紙の解答欄にマークすること。例えば、

と表示のある解答番号に対して②と解答する場合は、次の(例)のように解答番号10の解答欄の②にマークすること。

(例)

解答番号	解 答 欄
10	① ② ③ ④

- 6 問題冊子の余白等は適宜利用してよいが、どのページも切り離してはいけない。
- 7 試験終了後、問題冊子は持ち帰ってよい。

現代社会

(解答番号 ~)

1 次の文章を読んで、問1～問3に答えよ。

あさがお高校では文化祭で、地球環境問題に関するクイズ大会を実施した。これは各学年から代表者が一人ずつ出て三つの問題に挑戦するというものである。次の【1】～【19】のスライドは、その時の様子を番号順にあらわしている。

皆さん、あさがお高校文化祭では地球環境問題を考える企画を毎年立てています。今年は地球環境問題に関するクイズ大会を行うことになりました。出場者は各学年から一人ずつ選ばれた代表者です。

【1】

生徒会長

問題を読み上げるのは生徒会長、そして司会は文化祭実行委員長の私がつとめます。問題は全部で三問。それでは**第一問**です。

文化祭実行委員長

【2】



生徒会長

第一問です。はじめに次の**写真1**を見てください。これは2019年に北極海の海水(海水が凍結したもの)の上を移動している犬ぞりです。海水の表面がとけて水たまりのようになっています。

写真1



(「日本経済新聞」2019年8月4日により作成)

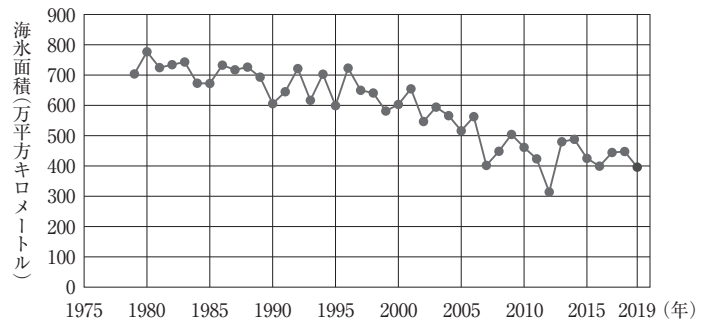
【3】



生徒会長

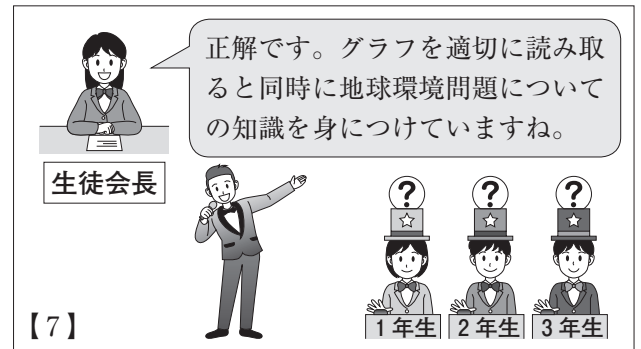
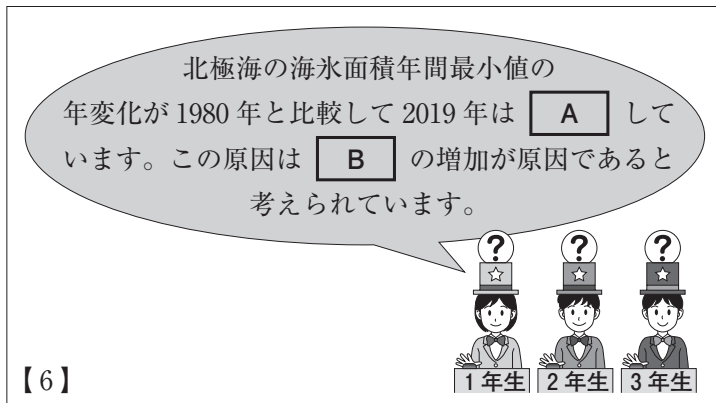
次のグラフは北極海の海水面積年間最小値の年変化をあらわしています。^(a)写真1とグラフからどのようなことが読み取れますか。またどのようなことが考えられるでしょうか。

グラフ 北極海の海水面積年間最小値の年変化



(国立研究開発法人宇宙航空研究開発機構ホームページにより作成)

【4】




問 1 スライド【4】にある下線部分北極海の海水面積年間最小値の年変化(a)に関連して、このあとに続くスライド【6】にある1年生の生徒による発言の **A** , **B** にあてはまるものの組合せとして適切なものを、次の①～④のうちから一つ選べ。解答番号は **1** 。

A

B

- | | |
|------------|------------|
| ① 約半分に減少 | 地球上のダイオキシン |
| ② 約4分の1に減少 | 地球上の二酸化炭素 |
| ③ 約半分に減少 | 地球上の二酸化炭素 |
| ④ 約4分の1に減少 | 地球上のダイオキシン |





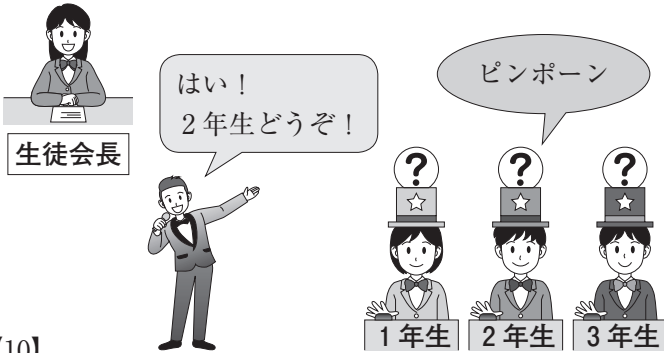
生徒会長

次の新聞記事1を読んでください。この記事の中の **C** にあてはまるものは何でしょうか。またこのことに関連して、現在の日本ではどのようなになっていますか。

【9】

新聞記事 1

欧州など海外では炭素税をすでに導入している国や地域も多い。
 炭素税は企業等に **C** ことを目的とした税で、その税収を経済成長の後押しに役立っている国もある。欧州は約 20 カ国がすでに炭素税を導入済みだ。まずフィンランドが 1990 年に初めて導入。フランスや英国、スウェーデンなども取り入れている。
 (「日本経済新聞」2019 年 8 月 24 日より作成)



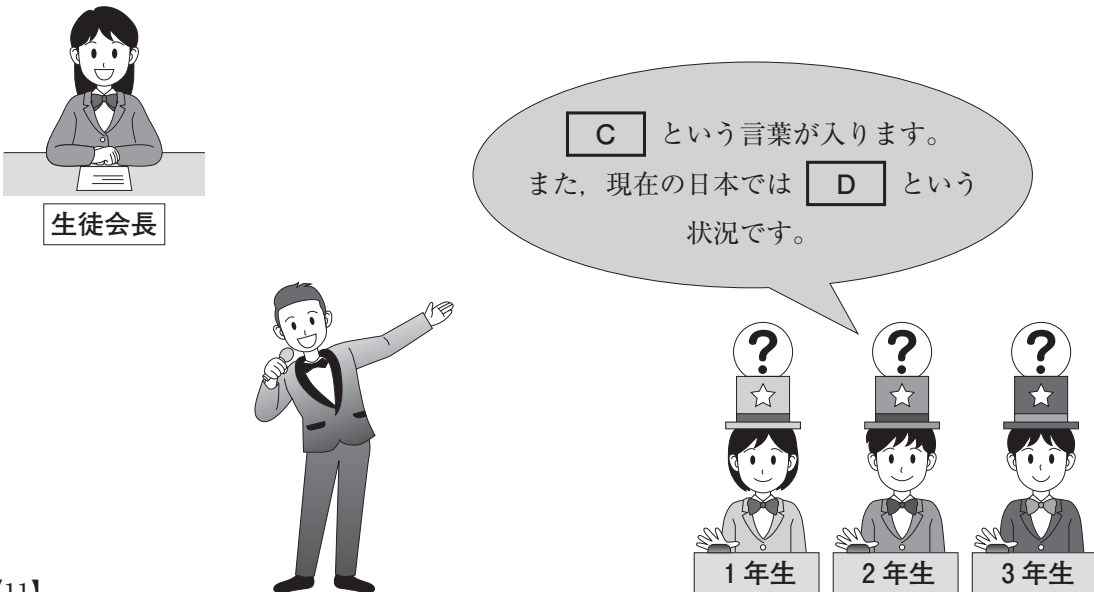
生徒会長

はい!
2年生どうぞ!

ピンポーン

1年生 2年生 3年生

【10】

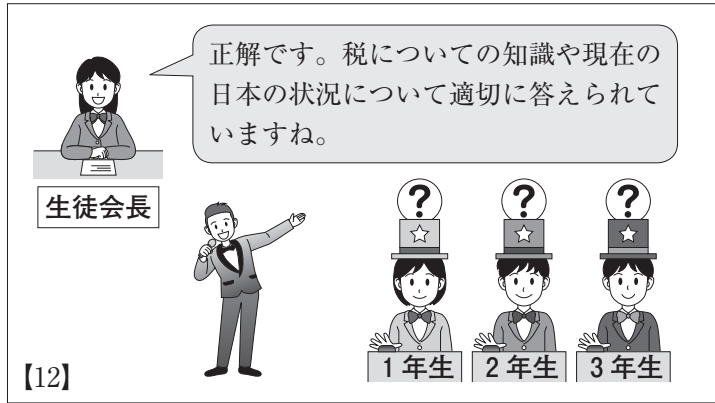


生徒会長

C という言葉が入ります。
また、現在の日本では **D** という状況です。

1年生 2年生 3年生

【11】



問 2 スライド【11】にある2年生の生徒による発言の **C** , **D** にあてはまるものの組合せとして適切なものを, 下の①~④のうちから一つ選べ。解答番号は **2** 。

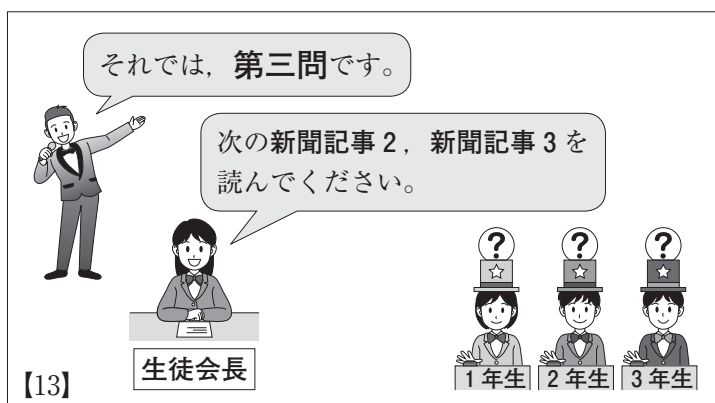
C にあてはまる選択肢

- ア 化石燃料の使用を促進させる
- イ 温暖化ガス排出を抑えさせる

D にあてはまる選択肢

- ウ 地球温暖化対策のための税が導入されている
- エ まだ地球温暖化対策のための税は導入されていない

	C	D
①	ア	エ
②	イ	ウ
③	ア	ウ
④	イ	エ



新聞記事 2

エネルギーを化石燃料から再生可能エネルギーにかえる動きは世界中で増えている。アイスランドではすでに電力をすべて再生可能エネルギーでまかなっている。火山の多い地形で、地熱発電が3割近くを占める。デンマークは風力発電が総電力量の40%以上だ。

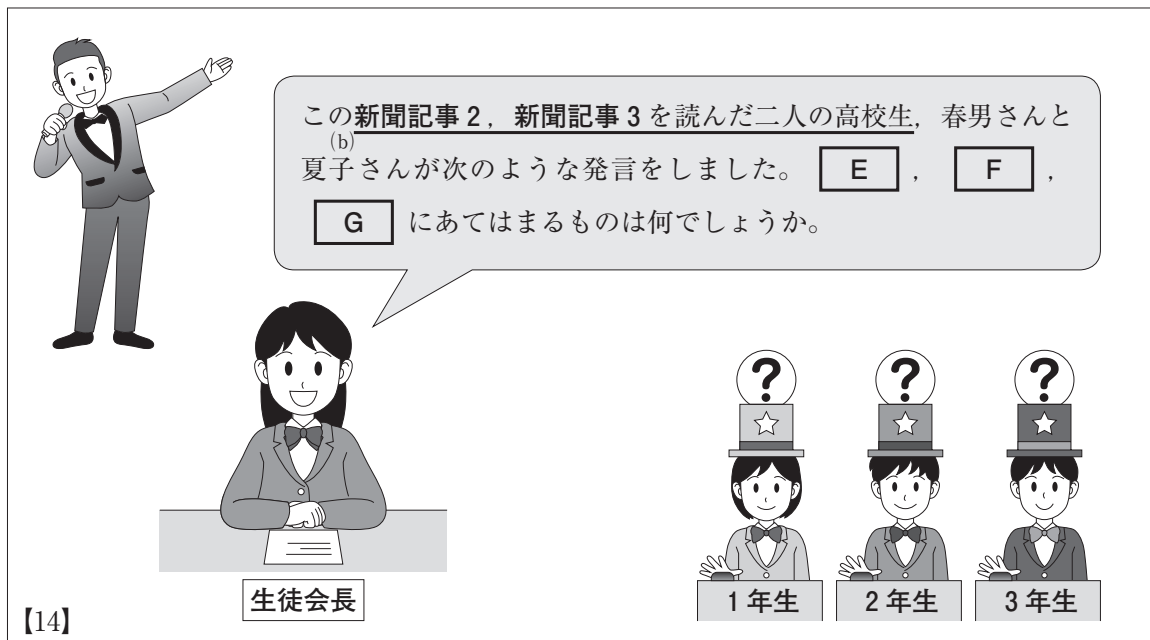
気候変動の大きな影響を避けるためには、2030年までに10年比で約45%の二酸化炭素削減が必要とする報告書もあり、各国が再生可能エネルギーに力を入れている。

(「日本経済新聞」2019年9月14日夕刊により作成)

新聞記事 3

太陽光をはじめ自然エネルギーによる電力の使用やレジ袋、食べ物の容器といった使い捨てプラスチックを使用しないなど、化石燃料に依存しない生活様式を心がけることは対策になる。とはいえ、一足飛びに変えるのは容易ではない。企業や行政が変わらないと個人ができることには限界がある。

(「日本経済新聞」2019年11月25日夕刊により作成)



この新聞記事2、新聞記事3を読んだ二人の高校生、春男さんと夏子さんが次のような発言をしました。E, F, G にあてはまるものは何でしょうか。

生徒会長

1年生 2年生 3年生

【14】

春男さん

夏子さん

【15】

生徒会長

1年生 2年生 3年生

【16】

生徒会長

1年生 2年生 3年生

【17】

生徒会長

1年生 2年生 3年生

【18】

問 3 スライド【14】にある下線部分**新聞記事 2**、**新聞記事 3**を読んだ二人の高校生に関連して、スライド【17】にある **E**、^(b)**F**、**G** にあてはまるものの組合せとして適切なものを、下の①～④のうちから一つ選べ。解答番号は **3**。

E にあてはまる選択肢

- オすでに電力をすべて再生可能エネルギーでまかなっている
- カ 2030年までに10年比で約55%の二酸化炭素を削減している

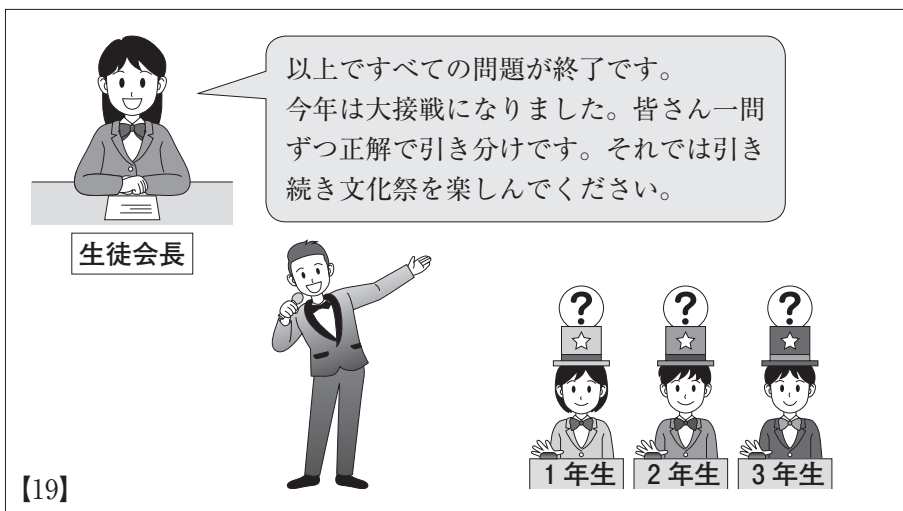
F にあてはまる選択肢

- キ 資源に限りがあり、枯渇してしまう
- ク 自然条件に発電量が左右されてしまう

G にあてはまる選択肢

- ケ 一足飛びに変えるのは容易ではない
- コ 莫大なコストがかかり容易ではない

	E	F	G
①	オ	キ	コ
②	カ	キ	ケ
③	カ	ク	コ
④	オ	ク	ケ



【19】

2 次の会話をを読んで、問1～問3に答えよ。

たかし：先生、ちょっと悩みがあるんです。聞いていただけますか？

先生：もちろんだよ。どんなことだい？

たかし：はい、僕は部活の部長とホームルーム長をやっているんです。両方とも思いもよらなかったことなんですけど、選ばれた以上は努力しているつもりです。部活動の後は率先してグラウンド整備をしたり、クラスでは友人の悩みを聞いてあげたりしています。でもなかなか思うようにいきません。みんなの期待に応えられていないような気がするんです。

先生：そうか。たかしくんは真面目で誠実だなあ。今の話を聞くと、たかしくんの行動は、孔子の教えに重なるような気がするな。

たかし：僕が孔子ですか？ 孔子って、確か、古代中国の思想家ですよね？

先生：よく覚えていたね。孔子は、仁を中心とした^(a)教えを説いた人物だね。仁とは他者への自然な親愛の情のことであり、その心が行動にあらわれたものが礼なんだ。人々が礼の実践によって仁を認識し、それが社会全体におよぼされたとき、秩序と調和がもたらされる、と彼は考えたんだ。つまり孔子は人間の意志によって社会は変えられる、と信じていたようだね。たかしくんは知らず知らずのうちに孔子の教えを身につけ、それを実践していたのかもしれないね。やっていることは決して間違っていない。

たかし：そうですか。少しは自信が持てました。でもちょっと疲れてしまったのも正直なところですよ。

先生：リーダーを務めていると、そういう時があるよね。では、また違うアプローチの一つを紹介しようか。これも古代中国のものなんだけど。

たかし：はい、ぜひお願いします！

先生：老子の思想だよ。老子は、人々にあまり意図的なことをせず、無心に生きることを説いたんだ。意図的というのは、ある目的を持って、わざとそうすることをいうのだけれど、自然には作為や意図はないだろう？ 天気が晴れたり曇ったりするのも、意図があるわけではないよね。だから人間も作為や意図に限界を感じて、自然に任せた生き方をしていれば、なるようになっていくし、またなるようにしかならないよ、ということなんだ。

たかし：なるほど、確かに孔子とはちがうアプローチですね。でも今はその教えにも共感できません。意志を持ち目標に向かって働くことは大事ですね。でも、自然の流れに任せることも、時には必要だっていうことですね。

先生：そうだね。孔子と老子、それぞれの思想の中に生き方を導く教えがあるということだね。先哲の思想を学ぶことによって、心の持ちようを柔軟にし、様々な生き方を模索できるようになるんじゃないかな。この先、部活やクラス運営のときや、将来仕事をするときに思い出してみたらどうだろう。青年期に大いに学び、^(b)悩むって、とても大事なことなんだね。^(c)

たかし：はい。ありがとうございます。何とかやれそうな気がしてきました。もっと他の思想も勉強したくなりました。

- 問 1 下線部分^(a)古代中国の思想家に関連して、孔子と老子について記述した次のレポートを読んで、孔子、老子いずれかのものとして伝わっている下のア～エのことばのうち、孔子のことば、老子のことば、それぞれの組合せとして適切なものを、下の①～④のうちから一つ選べ。解答番号は 。

レポート

孔子の思想は、領土をめぐって大国がせめぎ合う春秋・戦国時代の中国で、いわゆる諸子百家の思想の一つとして生まれました。この頃の知識人はどうしたら戦いを終わらせ、社会を安定させられるかについて、議論を交わしていたのです。孔子の思想は「仁」や「義」「礼」などのモラルを尊重し、血族的な関係や主従関係を重んずることで安定した社会をつくろうというものです。人間の生き方で言うならば、学びによって自己を向上させ、それを家・国・天下に広めていくことを理想としたのが特徴です。

一方老子も諸子百家の思想の一つですが、老子は、意図や作為のないことを理想としたのが特徴です。天や地は意図や作為を持っていませんが、その働きはこの世界全体に行きわたっています。人間の生き方も、意図や作為を取り去ってありのままの自分になることが、そのまま天地自然の働きに重なる。そのことから老子は、学問で身につけた知識も余計な付着物と考え、「学」でさえも無駄なものとして捉えていたようです。

ア

学を絶たば憂いなし。

(訳・解釈：学ぶことを止めれば、迷うこともないだろう。)

イ

学びて時にこれを習う、亦た説ばしからずや。

(訳・解釈：いろいろな物事を学んで、時に応じてそれを実践してみると、理解が深まり自分のものになる。愉快的なことではないか。)

ウ

人能く道を弘む。

(訳・解釈：われわれ一人ひとりが努力することによって、社会は良くなるんだよ。)

エ

上善は水の若し。水は善く万物を利して而も争わず、衆人の悪む所に処る。

(訳・解釈：水のような振る舞いをする人物がもっとも理想的だ。水のよさは、あらゆる生物に恵みを施しながら、しかもそれは争わず、誰もが嫌がる低いところに流れて落ち着くことにある。)

孔子のことば

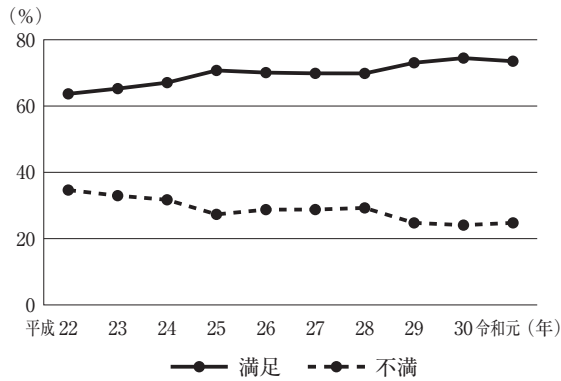
老子のことば

- | | | |
|---|-----|-----|
| ① | アとイ | ウとエ |
| ② | イとウ | アとエ |
| ③ | アとウ | イとエ |
| ④ | イとエ | アとウ |

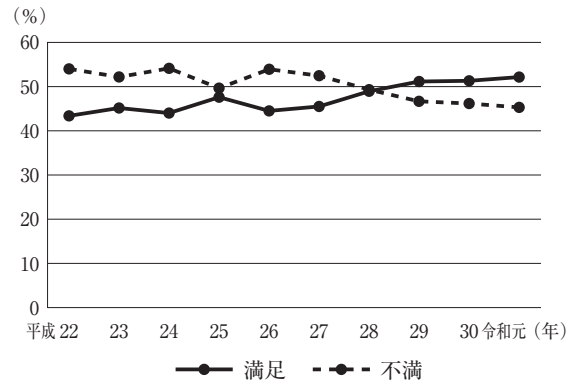
問 2 下線部分^(b)将来仕事をするときに関連して、次のグラフ 1、グラフ 2、グラフ 3、グラフ 4 をみて、次のページの会話文中の **A**、**B**、**C**、**D** にあてはまるものの組合せとして適切なものを、次のページの①～④のうちから一つ選べ。

解答番号は **5**。

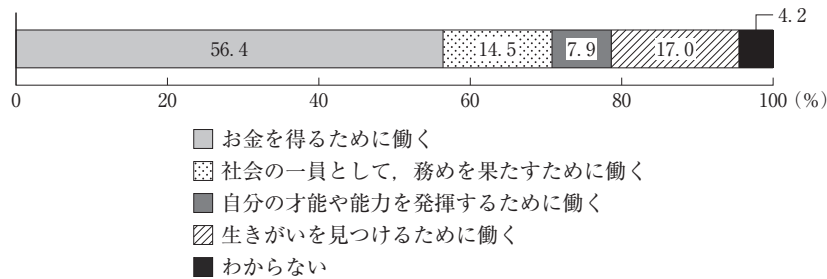
グラフ 1 あなたは全体として、現在の生活にどの程度満足していますか



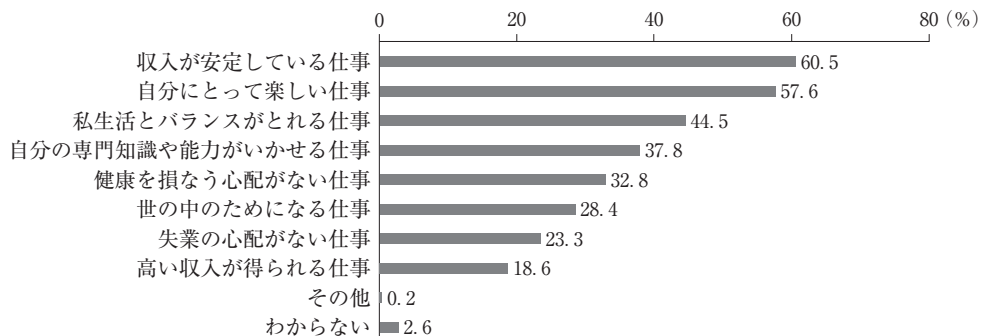
グラフ 2 あなたは所得・収入の面ではどの程度満足していますか



グラフ 3 働く目的は何ですか



グラフ 4 どのような仕事が理想的だと思いますか(複数回答)



注：グラフ 1 とグラフ 2 における「満足」とは「満足している」、「まあ満足している」と回答した割合を、「不満」とは「不満だ」、「やや不満だ」と回答した割合を、それぞれ合計したものである。

(「国民生活に関する世論調査(令和元年 6 月)」により作成)

会話文

先 生：国民の仕事に対する意識を調査するための資料は収集できたかな。

り え：はい、私は10年間で人々の生活や所得・収入に対する満足度がどう変化しているかを調べてみようと思い、グラフ1とグラフ2に着目しました。グラフ1で平成22年と令和元年を比較すると、**A** ことがわかりました。一方、グラフ2で平成22年と令和元年を比較すると、**B** ということがわかりました。

先 生：なるほど。これは興味深いな。はじめさんはどうかな。

はじめ：はい、私は国民の働く目的や仕事に対する考え方について調べてみようと思い、グラフ3とグラフ4に着目しました。グラフ3では、**C** ことがわかりました。また、グラフ4では、**D** ということがわかりました。

先 生：そうか、ではこれらの資料からどのような仮説が立てられるか、みんなで考えていこう。

A にあてはまる選択肢

オ どちらの年においても、「満足」と答えた割合が、「不満」と答えた割合を上回っている
カ どちらの年においても、「不満」と答えた割合が、「満足」と答えた割合を上回っている

B にあてはまる選択肢

キ 平成22年では「満足」と答えた割合の方が「不満」と答えた割合より高かったが、令和元年においては「不満」と答えた割合の方が「満足」と答えた割合よりも高くなっている
ク 平成22年では「不満」と答えた割合の方が「満足」と答えた割合より高かったが、令和元年においては「満足」と答えた割合の方が「不満」と答えた割合よりも高くなっている

C にあてはまる選択肢

ケ 「お金を得るために働く」と答えた割合が最も多い
コ 「生きがいを見つけるために働く」と答えた割合が最も多い

D にあてはまる選択肢

サ 「自分にとって楽しい仕事」と答えた割合が「収入が安定している仕事」と答えた割合を上回る
シ 「世の中のためになる仕事」と答えた割合が「失業の心配がない仕事」と答えた割合を上回る

	A	B	C	D
①	オ	キ	ケ	サ
②	オ	ク	ケ	シ
③	カ	キ	コ	サ
④	カ	ク	コ	シ

- 問 3 下線部分^(c)青年期に関連して、次のレポートを読んで、**E** にあてはまるものとして適切なものを、下の①～④のうちから一つ選べ。解答番号は **6**。

レポート

青年期の分析で知られるアメリカの精神分析学者エリクソンは、人生を八つの発達段階を持つライフサイクルとしてとらえ、それぞれの段階における発達課題があるとした。そしてそれぞれの課題と、達成に失敗する危機的状態の二つを対比させている。ライフサイクルの段階は、下のように示される。

乳児期 ⇒ 幼児期 ⇒ 児童期 ⇒ 学童期 ⇒ 青年期 ⇒ 成人期 ⇒ 壮年期 ⇒ 老年期

彼の説によると、上に示すライフサイクルのうち、青年期においては、**E** とされている。

- ① 自分が自分の行動の主体でありたいという「自発性」の獲得が課題であり、それによって行動を拡大し、環境を広げていくが、その行きすぎや、やりすぎたという体験から、罪悪感が生じる場合がある
- ② 排尿排便のような日常的な行為を自分でできるかどうかためそうとする「自律性」の獲得が課題であるが、この欲求は大人によって制限されることが多いことから、自分は頼りない存在ではないか、という恥と疑惑の感情が生じる場合がある
- ③ 「自分は何者なのか」、「これまで何をしてきたのか」という自己のイメージを再構築するという「自我同一性(アイデンティティ)」の獲得が課題であり、これがうまくいかないと、自己にこだわりすぎるために自信を失うなど、自我同一性の拡散という状態が生じる場合がある
- ④ 子供を産み育てたり、仕事の中で何かを生産したり、さらには子供や若い人を指導したり教育して育成するという「生殖性」の獲得が課題であり、これがうまくいかないと、社会的責任を負えないという気持ちから、停滞という状況が生じる場合がある

3 次の会話を読んで、問1～問3に答えよ。

彩子：最近、サッカー部の調子はどう？

伸二：部の活動方針を決めたいんだけど、いろんな意見が出て困っているんだ。部長としてどのように意見をまとめていこうかなあ。

彩子：部員全員がみんな同じ方向性で一致団結して頑張ることって難しいことだよ。政治の中でも、全会一致の取り決めってあまり聞かないよ。

伸二：言われてみればそうかもね。日本や世界の政治制度の中では全会一致を導入しているところってあるのかなあ。

彩子：日本では、**A**の表決は全会一致制が採られているよね。

伸二：じゃあ、日本と同じく議院内閣制を導入しているイギリスと日本とでは、どんな政治制度の共通点があるのかなあ。

彩子：どちらの国も議会が二院制を採用しているよね。それ以外では、どちらの国とも20世紀は単独政権の時期が長かったけれども、近年は連立政権がみられるようになったことも似ているような気がするよ。ただし、日本では、行政の長である首相は^(a)**B**による選挙で選ばれるよね。

伸二：逆に二つの国の相違点は何だろう。

彩子：いちばんの相違点は、憲法の形式面だと思うよ。日本は成文憲法の国なのに対して、イギリスは不文憲法の国だよ。

伸二：ところで、憲法といえば、日本で「憲法の番人」といわれているのは、たしか裁判所だよ。

彩子：裁判所といえば、^(b)裁判員制度が導入からもう10年以上が経過したよね。

伸二：裁判員制度とはどんな制度なの？

彩子：ええっとね。インターネットで詳しく検索をしてみよう。

伸二：ちょっと待って、僕が裁判員制度の資料をいろいろ探して、今度彩子さんに紹介するよ。

問 1 会話文中の **A** , **B** にあてはまるものの組合せとして適切なものを, 下の①～④のうちから一つ選べ。解答番号は **7** 。

A にあてはまる選択肢

- ア 閣議
- イ 内閣不信任決議

B にあてはまる選択肢

- ウ 国会議員
- エ 国民

	A	B
①	ア	ウ
②	ア	エ
③	イ	ウ
④	イ	エ

問 2 下線部分^(a)連立政権に関連して、彩子さんは次の年表を作成しました。年表の **C** ～ **F** に最も適するオ～クの組合せとして適切なものを、下の①～④のうちから一つ選べ。解答番号は **8**。

年表

戦後の政党政治の歴史		衆議院議員選挙の 政党別議席数
1955年	左右社会党の統一，自由民主党が誕生	C (1958年実施)
	→ 55年体制成立	
1993年	非自民連立政権誕生	D (1993年実施)
	→ 連立政権の時代へ	
2009年	衆議院議員選挙で民主党が圧勝	E (2009年実施)
	→ 民主党が中心の連立政権が誕生	
2012年	衆議院議員選挙で自由民主党が勝利	F (2017年実施)
	→ 自由民主党が中心の連立政権が誕生	

オ		カ		キ		ク	
自民党	223	自民党	287	自民党	284	自民党	119
社会党	70	社会党	166	社民党	2	社民党	7
公明党	51	共産党	1	公明党	29	公明党	21
新生党	55	その他	1	立憲民主党	55	民主党	308
日本新党	35	無所属	12	共産党	12	共産党	9
民社党	15			希望の党	50	みんなの党	5
共産党	15			日本維新の会	11	国民新党	3
新党さきがけ	13			無所属	22	その他	2
その他	4					無所属	6
無所属	30						

(総務省ホームページにより作成)

	C	D	E	F
①	オ	カ	キ	ク
②	オ	カ	ク	キ
③	カ	オ	キ	ク
④	カ	オ	ク	キ

問 3 下線部分**裁判員制度**に関連して、次の会話文中の **G** , **H** , **I** にあてはまるもの(b)の組合せとして適切なものを、20 ページの①～④のうちから一つ選べ。

解答番号は **9** 。

伸二：裁判員制度について調べてきたよ。裁判員制度は **G** が期待されて、2009 年の 5 月から実施されたんだよ。原則として、裁判官 3 人と裁判員 6 人で、日本では重大な刑事事件についての裁判の公判について審理を行う制度だったよ。

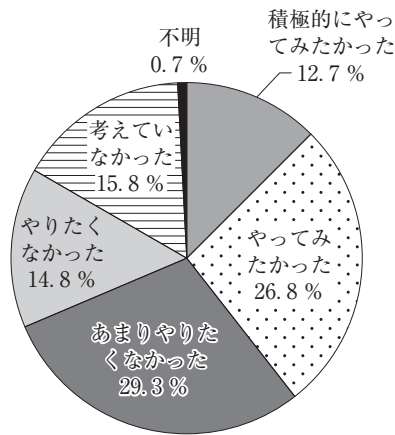
彩子：とても詳しく調べたね。裁判員制度は、 **H** の第一審に導入されたんだよね。

伸二：裁判員は、満 20 歳以上の有権者の中からくじ引きで無作為に選ばれて、翌年の裁判員候補者名簿が作成されるようだね。

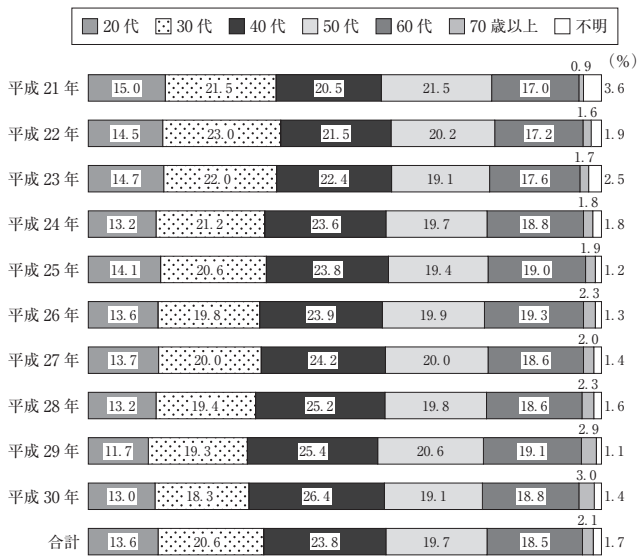
彩子：事件の関係者、会期中の地方公共団体の議会議員などは裁判員にはなれないよね。加えて、70 歳以上の人、学生・生徒、同居の親族を介護・養育する必要がある人などは裁判員を辞退できると裁判員法に規定されているはずだよ。

伸二：裁判員制度導入から 10 年経過して最高裁判所から出された報告書から次の 1～5 のグラフを集めてみたよ。そして、グラフから読み取れることを、次のページのメモにまとめてみたよ。

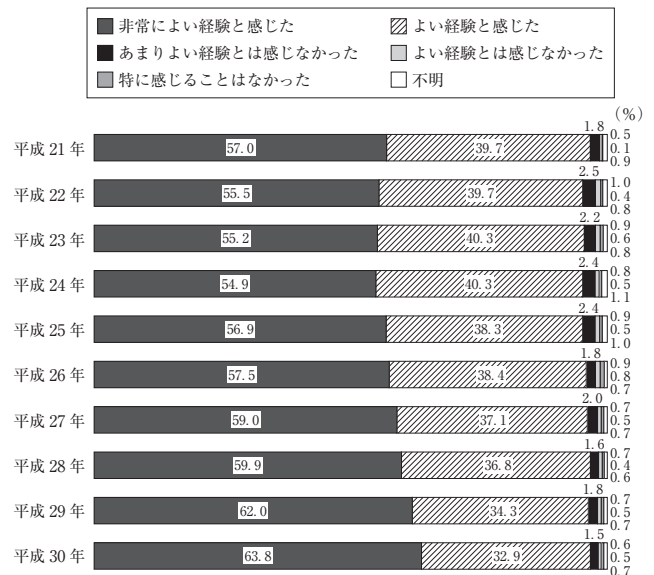
グラフ 1 裁判員に選ばれる前の気持ち (平成 30 年)



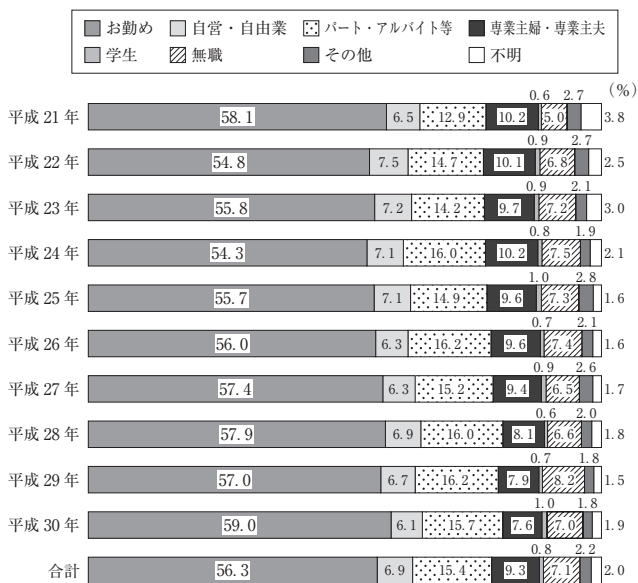
グラフ2 裁判員の構成(年代別)



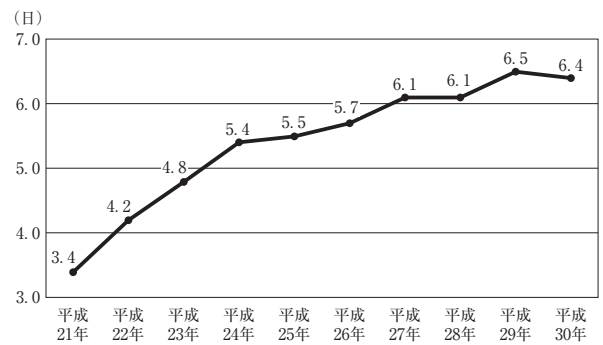
グラフ3 裁判員として裁判に参加した感想



グラフ4 裁判員の構成(職業別)



グラフ5 平均実審理予定日数の推移



(最高裁判所事務総局「裁判員制度10年の総括報告書」により作成)

メモ

裁判員制度を調べて分かったこと

- 裁判員に選ばれる前は、「積極的にやってみたかった」と「やってみたかった」と答えた人の割合の合計が50%を超えていないが、裁判員として裁判に参加してみると「非常によい経験と感じた」と答えた人の割合が、毎年50%を超えていること。
- 裁判員の構成のうち、「お勤め」の割合が、毎年、全体の半数以上を占めていること。

彩子：伸二君がメモの作成に使用したグラフはグラフ1と のようだね。

伸二：さすが彩子さん。メモにも書いたように、僕たちのような国民が裁判員に選ばれていて、多くの人がよい経験だったと感じているみたいだね。

彩子：これらのグラフを見ると、私たちが裁判員に選ばれる可能性があるみたいだから、選ばれた時にしっかりとした判断ができる準備をしておく必要があるね。

伸二：僕も部員がサッカーをやっていて良かったと思えるような部活動にできるように頑張ろう。

にあてはまる選択肢

ケ 法曹養成制度を改善して、司法試験合格者を減らし、法曹にかかる国家予算を削減させること

コ 裁判に国民の良識が反映され、司法に対する国民の理解が深まり、裁判の信頼性を高めること

にあてはまる選択肢

サ 地方裁判所

シ 高等裁判所

にあてはまる選択肢

ス グラフ2とグラフ5

セ グラフ3とグラフ4

	<input type="text" value="G"/>	<input type="text" value="H"/>	<input type="text" value="I"/>
①	ケ	サ	ス
②	ケ	シ	セ
③	コ	シ	ス
④	コ	サ	セ

4 次の文章を読んで、問1～問3に答えよ。

皆さんは、契約をしたことがあるだろうか。実は、コンビニでの商品を購入するときは「売買契約」、学校へ通学するときに電車やバスを利用するときは「旅客運送契約」、友達からお土産をもらうときは「**A**」、アルバイトするときは「雇用契約」というように、私たちは、社会で暮らしていく上でさまざまな契約と関わっている。

契約の基本的な考え方の一つに、契約自由の原則がある。これは、近代法の原則で、当事者双方で結ばれる契約については、国家が干渉せず、それぞれの個人の意思を尊重するという原則のことをいう。契約は、当事者双方の意思表示が合致することで成立する約束であり、仮に片方の当事者だけが契約の成立を望んでいたとしても、もう片方の当事者がそれを拒めば成立しない。そして、当事者双方の合意によって契約が成立した以上は、^(a)契約の効力として、原則として当事者双方にそれぞれ権利と義務が発生し、義務を履行する責任が生じることになる。そのため、一度成立した契約を当事者のいずれかの都合で解消することは原則としてできないのである。ただし、この原則は無制限なものではない。例えば、民法90条では「公の秩序又は善良の風俗に反する事項を目的とする法律行為は、無効とする」と定めており、いわゆる^(b)公序良俗に反する契約は無効としている。

契約自由の原則は、対等な個人を前提としているが、当事者が必ずしも対等な関係ばかりで契約が行われているわけではないことから、実質的な平等を図るための例外も存在する。例えば、一般の消費者と事業者との間には、商品に対する情報の質や量、交渉力に格段の差があるので、対等な個人を重視することを徹底すると、事業者に有利な契約ばかりが成立しかねず、かえって不平等や不公平な結果になってしまう。そのため、クーリングオフ制度を根拠とした契約の解除や**B**を根拠とした契約の取り消しが認められている。**B**は、民法その他の規定では対応できないようなトラブルから消費者を守る目的で2000年に制定された。このような契約自由の原則における例外は、社会的・経済的弱者を保護するために存在する。

契約自由の原則がありながらも、なぜ例外があるのか。2022年4月から成年年齢が引き下げられる今、一人ひとりが契約に関する基本的な考え方を学習し、人々の生活や社会を豊かにするために理解を深めていく必要がある。

問 1 文章中の **A** , **B** にあてはまる語句の組合せとして適切なものを, 次の①~④のうちから一つ選べ。解答番号は **10** 。

- | A | B |
|----------|----------|
| ① 賃貸借契約 | 消費者契約法 |
| ② 贈与契約 | 消費者基本法 |
| ③ 贈与契約 | 消費者契約法 |
| ④ 賃貸借契約 | 消費者基本法 |

問 2 下線部分契約の成立^(a)に関連して, 以下の【ア】~【ウ】は契約に関する具体的な例である。このうち, 無効な契約や, 取り消しができる契約の具体例として正しいものをすべて選んだ組合せとして適切なものを, 本文も参考にして, 次のページの①~④のうちから一つ選べ。解答番号は **11** 。

【ア】

Xは, 知人から「100万円を渡すから, 兼ねてから恨みのある人物に怪我を負わせてほしい」と頼まれた。Xは金銭的にとても困っていたこと, また, 知人から「絶対にXがやったことが分からないようにする」, 「もし頼みを聞いてくれなかったら, お前に危害を加えるぞ」と言われ, 怪我を負わせるかわりに金銭を受け取る約束を交わした。ただ, 自分の知らない人物に怪我を負わせることに気が引けるので, Xは知人と交わした契約を無効にしたいと思っている。

【イ】

Yは, インターネットの個人間取引サイトで, 「人気ブランドの中古バッグを3万円で売ります」というページを見て, 売主に対し3万円を振り込み売買契約を交わした。しかし, 間もなく届けられたバックを見たYは, それまで抱いていたそのバックを欲しいと思う気持ちをなくしてしまった。バックはたしかにサイトに掲示されていたものであったが, もう自分では使う気はしないので, 売主への契約の取り消しを申し入れるつもりである。

【ウ】

Zは、あるお店でアルバイトをしようと考えている。お店の店長は、Zに対して、以下のような条件を出した。

条件1：雇用者は、雇用主のお店において接客業の業務を行う。

条件2：雇用主は雇用者に対し、業務の報酬として、一時間あたり1,050円を支払う。ただし、雇用後1ヶ月は、研修期間とし、その期間の報酬は払わない。研修期間中に報酬が出ないため、Zは、契約の無効を店長に申し入れるつもりである。

- ① 【ア】と【イ】
- ② 【イ】と【ウ】
- ③ 【ア】と【ウ】
- ④ 【ア】と【イ】と【ウ】

問3 下線部分権利と義務^(b)に関連して、国民の権利および義務について述べた文として適切なものを、次の①～④のうちから一つ選べ。解答番号は 12。

- ① 日本国憲法では、子供が普通教育を受ける義務、勤労の義務、納税の義務の三つを国民の義務として定めている。
- ② 障害者雇用促進法では、身体や精神に障害のある人が分け隔てなく職業に就くため、事業主に雇用義務や差別の禁止、合理的配慮の提供義務を定めている。
- ③ 成年年齢の引き下げと同時に、少年法が改正され、16～19歳の者が少年法の対象から外されることになった。
- ④ 人権擁護に関する世論の高まりにより、公職選挙法が改正され、永住外国人が国政選挙に参加できることになった。

5 次の会話文を読んで、問1～問5に答えよ。

先生：経済分野の探究レポート作成ですが、よいテーマにつながりそうな課題は見つかりそうですか？

すず：私は市内を走るバス路線のことが気になっています。私の住む街は、地方の中山間地で過疎化や高齢化が進んでいます。そのため、路線バスを主に利用するのは車の運転ができない高齢者や学生などです。調べてみると、市内のほとんどのバス路線が市から民間のバス会社への委託^(a)によって、公費で運行されていることが分かりました。使用しているバスの外観などからは、民間企業のバスのように見ても、**A**の一環として運行されていることもあるのです。

修人：僕はスマートフォンを使ってフリーマーケットアプリ^(b)で買い物をしたり、不要になったものを売ったりするうちに、インターネット上の商品の価格の決め方が気になるようになりました。フリーマーケットアプリとはインターネット上で、主に個人間で物品の売買を行えるスマートフォン用のアプリのことです。このアプリを使用しているいろいろなものを売り買いする中で気がついたことがあります。それは、定価の高い物が必ずしも高い金額で売買される訳ではなかったり、同じ商品でも時期によって売買される金額が異なったりしているなど、商品が売買される金額には様々な要素が関係しているということです。

瑛斗：僕はお小遣いなどを自分の銀行口座^(c)で管理するようにしています。しかし、商業施設などに銀行が独自に設置しているATM(現金自動預払機)が減少していることが気になります。ATMの維持には、現金輸送時の警備やシステム管理などで1台当たり年間数百万円の費用がかかるケースもあります。近年の銀行は、長らく低金利政策が行われたり、国際的な厳しい競争にさらされたりする中で、金融機関の健全性を測る1つの目安である**B**を維持するために、様々な点から経費を削減する必要に迫られており、ATMの減少もそのことと無関係ではないようです。

陽菜：私は市内にあった個人経営の飲食店が閉店していることが気になっています。閉店するお店の多くは、高度経済成長期^(d)に開店しています。現在は、経営者が高齢になってきても、後継ぎがいななどの理由でお店を閉じる場合があるようです。飲食店に限らず、個人経営の商店等の数が地域や時代によってどのように変化しているかや、店舗数の変化の要因が気になっています。

先生：みなさんそれぞれが、よいテーマを設定できそうですね。レポートの完成を楽しみにしています。

問 1 会話文中の **A** , **B** にあてはまるものの組合せとして適切なものを, 下の①～④のうちから一つ選べ。解答番号は **13** 。

A にあてはまる選択肢

- ア 行政サービス
- イ メセナ

B にあてはまる選択肢

- ウ 預金準備率
- エ 自己資本比率

	A	B
①	ア	ウ
②	ア	エ
③	イ	ウ
④	イ	エ

問 2 下線部分^(a)市から民間のバス会社への委託に関連して、次の会話文中の **C** , **D** にあてはまるものの組合せとして適切なものを、次のページの①～④のうちから一つ選べ。
解答番号は **14** 。

会話文

すず：レポートを作成するにあたって路線バスの委託路線について、さらに詳しく調べてみたの。

修人：どんなことが分かったの？

すず：私の住む市の財政資料を見てみると、路線バスの委託にかかる費用は年間約 7,000 万円で、これは市の基本的な財政活動のための支出を総合的に管理する **C** の「総務管理費」の項目から支出されていることが分かったよ。

修人：7,000 万円も公費から支払われているのはちょっと驚いたな。僕も家族も路線バスに乗ることはほとんどないからなあ。

すず：私も路線バスにはほとんど乗らないけれど、私たちの学校には通学に路線バスを使っている友達がたくさんいるし、路線バスが生活に欠かせない人も少なくないよね。だから、民間バス会社への委託金について考えてみる必要があると思っているよ。

修人：路線バスの委託に関する費用について検証するということだよな。それには他の自治体と比較して考えてみる必要があるんじゃないかな。

すず：確かに 7,000 万円という金額を調べただけだと、その金額が妥当なものなのかどうか考察することができないからバス事業者への委託金額が、**D** のか他の自治体と比較できる資料を準備する必要があると思っているよ。

修人：なるほど。自治体によって人口や財政規模が異なるわけだから、委託金額を比較するだけでは資料として不十分だね。すずさんが言うように相対値にして比較することで、何か分かることがありそうだね。

C にあてはまる選択肢

- オ 特別会計
- カ 一般会計

D にあてはまる選択肢

- キ 歳出全体の何パーセントを占めている
- ク 昨年と比べいくらか増減している

	C	D
①	オ	キ
②	オ	ク
③	カ	キ
④	カ	ク

問 3 下線部分フリーマーケットアプリに関連して、次のメモ中の **E** , **F** にあてはまるもの(^(b))の組合せとして適切なものを、下の①～④のうちから一つ選べ。

解答番号は **15** 。

メモ

フリーマーケットアプリ(以下、「フリマアプリ」と言う)でモノの売買をしていると様々な傾向に気づくことができます。例えば、共に定価が10,000円のブランドYとブランドZのスニーカーをフリマアプリで出品すると、ブランドYのものは人気が高く、ブランドZのものよりも商品が汚れたり傷んだりしていても高値で売れる場合があります。このような場合には **E** が関係していると考えられます。

また、例年お正月には様々なブランドから福袋が販売されます。福袋の中には、好みと合わなかったり、サイズが合わなかったりする商品も含まれることから、福袋に入っていた商品がフリマアプリを使って出品されることがあります。お正月の時期に、全国各地の店舗で福袋が売られているブランドの商品が数多くフリマアプリで出品されている状況で、購入者の数は大きく変化しないとすると、 **F** と考えられます。実際にはどうなっているか注意して観察してみることにします。

E にあてはまる選択肢

- ケ ブランドYのスニーカーは新品での販売数が少なく、手に入りにくいこと
- コ ブランドYのスニーカーは新品での販売数が多く、手に入りやすいこと

F にあてはまる選択肢

- サ 高値になる
- シ 安値になる

	E	F
①	ケ	サ
②	ケ	シ
③	コ	サ
④	コ	シ

問 4 下線部分^(c)銀行に関連して、日本の金融に関する記述として適切でないものを、次の①～④のうちから一つ選べ。解答番号は 。

- ① 1990年代初めには、バブル経済が破綻し、金融機関の多くは多額の不良債権処理に追われることになった。
- ② 1990年代後半には、デフレーションの収束をはかることなどを目的とし、ゼロ金利政策が導入された。
- ③ 2000年に金融庁が発足し、金融機関の検査・監督や不良債権処理の指導など、金融行政全般を担うようになった。
- ④ 2005年よりペイオフが実施され、金融機関が破綻した場合も預金額の全額が保護されるようになった。

- 問 5 下線部分^(d)高度経済成長期に関連して、陽菜さんが作成したメモを参考にして、第二次世界大戦以降の日本経済についての生徒の発言のうち、正しいものの組合せとして適切なものを、下の①～④のうちから一つ選べ。解答番号は 17。

陽菜さんが作成したメモ 第二次世界大戦後～高度経済成長期にかけての日本経済

日本は第二次世界大戦によって多くの生産資源を失い、生産基盤の立て直しのために、限られた資金と資源を鉄鋼や石炭などの基幹産業に重点的にそそぎこむ、傾斜生産方式が採用された。また、経済の復興とともに、経済の民主化のための様々な改革が行われた。

一進一退を繰り返していた日本経済は朝鮮戦争による特需を機に一変した。その後、日本経済は鉱工業生産、農林水産業生産、国民総生産など様々な指標で戦前の水準を回復することになった。1955年以降第一次石油危機が起こる1973年までの間は、平均して10%近くの経済成長を続けた。日本でのオリンピック開催や高速道路の建設、新幹線の開業などは高度経済成長を象徴する出来事であった。

すず：傾斜生産方式による基幹産業の育成は、経済力をいち早く回復させることが目的の一つだったね。基幹産業には、復興金融金庫から重点的な融資がなされたね。

修人：経済の民主化政策の一つに労働組合の育成があったね。日本国内の労働組合の組織率が第二次戦後から現在にいたるまで一貫して上昇しているのも、この政策の影響と考えられるね。

瑛斗：朝鮮戦争による特需は、アメリカ軍が戦争に必要な物資を日本から調達したことでもたらされたね。結果的にこの特需は、日本の戦後復興を後押しすることになったね。

陽菜：高度成長期には第三次産業への投資が活発になり、情報化が急速に進んだね。一方この時期は、世界経済停滞の影響を受け、実質経済成長率がマイナスとなる年が続いたね。

- ① すず と 瑛斗
- ② 修人 と 瑛斗
- ③ 修人 と 陽菜
- ④ 陽菜 と すず

6 次の会話文を読んで、問1～問5に答えよ。

佳奈：今日の授業では、冷戦の終結によって世界が大きく変わっていったということを学んだよね。

優太：そうだったね。経済面では、市場経済が進行し、商品や資本などが国境を越えて自由に移動することが当たり前のようになったんだよね。^(a)

美咲：国を越えて人間や情報が行き来することで、国際的な相互依存関係が深まり、経済の **A** が進んだと思うよ。

大輝：さらに、新興国と呼ばれる国々の経済発展により、それまでの先進国中心だった世界経済が変わっていったことも忘れてはいけないよ。

佳奈：世界の経済が一体化していくことによって、私たちの生活がそれまで以上に便利になったことは間違いないよね。

優太：その一方で、一つの国で発生した経済的混乱が世界全体に拡大するリスクや、世界的に経済格差が広がっていることは見過ごすことができないと思うよ。

美咲：また、情報産業や金融システムに関わることなど、国ごとの規制だけでは解決することが困難な問題も増加しているよね。

大輝：様々な問題を解決していくためには、国家及び国際的な組織、企業などが互いに連携しながら協力していくことが大切だよ。^(b)

佳奈：その中で日本も一定の役割を果たしていかなければならないけど、 **B** のように政府が行う援助のほかにはどのようなことが考えられるのかな。

優太：日本の企業が海外進出すること自体が、現地の雇用を創出したり、その国の技術発展の支援^(c)につながったりすると思うな。

美咲：経済面での貢献も大事だけど、広く政治面や文化面でも日本のことをもっと海外の人に知ってもらえるように情報を発信して国際交流を深めていくべきだと思うよ。^(d)

大輝：そうだね。日本に対する信頼や好感度が高まることで、国際的な諸問題を解決していく場面において、日本の影響力が増し、これまで以上に国際社会での日本の役割を果たすことができるよね。

問1 会話文中の **A** , **B** にあてはまる語句の組合せとして適切なものを、次の①～④のうちから一つ選べ。解答番号は **18** 。

- | A | B |
|----------|-----|
| ① 二重構造 | ODA |
| ② 二重構造 | DAC |
| ③ グローバル化 | ODA |
| ④ グローバル化 | DAC |

問 2 下線部分^(a)商品や資本などが国境を越えて自由に移動するに関連して、次のア～エの出来事を古い順に並べたものとして適切なものを、下の①～④のうちから一つ選べ。

解答番号は 19。

- ア サービス貿易のルールづくりなどについても話し合われた GATT の成果を引き継ぎ、貿易紛争の処理機能を強化した WTO が設立された。
- イ アメリカで、低所得者向けの住宅ローンであるサブプライム = ローンを統合した金融商品の価格が暴落した。
- ウ 発展途上国の開発の促進と貧困の削減などを課題とした多角的交渉であるドーハ = ラウンドが始まった。
- エ 投資銀行の経営破綻に象徴される世界的金融危機の発生を受けて、G 20 の首脳会合が開催されるようになった。

- ① ア → ウ → イ → エ
- ② ア → エ → ウ → イ
- ③ ウ → ア → エ → イ
- ④ ウ → イ → ア → エ

問 3 下線部分^(b)国際的な組織に関連して、国際連合について述べた文として適切でないものを、次の①～④のうちから一つ選べ。解答番号は 20。

- ① 国際司法裁判所は、当事国双方の同意のもとで、国家間の紛争を扱う裁判所である。
- ② 安全保障理事会には経済制裁などの非軍事的措置に加えて軍事的措置をとる権限もある。
- ③ 総会は全加盟国で構成され、議決に際しては一国が一票の投票権をもっている。
- ④ 集団安全保障の考え方に立つ国際連合は、加盟国がもつ自衛権の行使を認めていない。

問 4 下線部分企業が海外進出するに関連して、次の表 1、及び表 2 を見て、次のページの
 会話文中の **C**、**D**、**E** にあてはまるものの組合せとして適切なものを、
 次のページの①～④のうちから一つ選べ。解答番号は **21**。

表 1 国(地域)別日系企業(拠点)数上位 10 カ国の推移

順位	平成 25 年			平成 26 年			平成 27 年			平成 28 年			平成 29 年		
	国(地域)名	日系企業(拠点)数	前年比	国(地域)名	日系企業(拠点)数	前年比	国(地域)名	日系企業(拠点)数	前年比	国(地域)名	日系企業(拠点)数	前年比	国(地域)名	日系企業(拠点)数	前年比
1	中国	31,661	+1.9%	中国	32,667	+3.2%	中国	33,390	+2.2%	中国	32,313	-3.2%	中国	32,349	+0.1%
2	米国	7,193	+4.3%	米国	7,816	+8.7%	米国	7,849	+0.4%	米国	8,422	+7.3%	米国	8,606	+2.2%
3	インド	2,510	+46.5%	インド	3,880	+54.6%	インド	4,315	+11.2%	インド	4,590	+6.4%	インド	4,805	+4.7%
4	タイ	1,580	+7.6%	インドネシア	1,766	+22.8%	ドイツ	1,777	+5.5%	ドイツ	1,811	+1.9%	タイ	3,925	+120.1%
5	ドイツ	1,571	+2.9%	ドイツ	1,684	+7.2%	タイ	1,725	+5.1%	インドネシア	1,810	+6.7%	インドネシア	1,911	+5.6%
6	インドネシア	1,438	+2.9%	タイ	1,641	+3.9%	インドネシア	1,697	-3.9%	タイ	1,783	+3.4%	ベトナム	1,816	+7.6%
7	マレーシア	1,390	+31.6%	フィリピン	1,521	+20.7%	ベトナム	1,578	+8.7%	ベトナム	1,687	+6.9%	ドイツ	1,814	+0.2%
8	ベトナム	1,309	+8.1%	ベトナム	1,452	+10.9%	フィリピン	1,448	-4.8%	フィリピン	1,440	-0.6%	フィリピン	1,502	+4.3%
9	フィリピン	1,260	+3.8%	マレーシア	1,347	-3.1%	マレーシア	1,383	+2.7%	マレーシア	1,362	-1.5%	マレーシア	1,295	-4.9%
10	台湾	1,119	-1.9%	台湾	1,112	-0.6%	台湾	1,125	+1.2%	台湾	1,152	+2.4%	シンガポール	1,199	+5.1%

表 2 国(地域)別在留邦人数上位 10 カ国の推移

順位	平成 25 年			平成 26 年			平成 27 年			平成 28 年			平成 29 年		
	国(地域)名	在留邦人数	前年比	国(地域)名	在留邦人数	前年比	国(地域)名	在留邦人数	前年比	国(地域)名	在留邦人数	前年比	国(地域)名	在留邦人数	前年比
1	米国	412,639	+0.4%	米国	414,247	+0.4%	米国	419,610	+1.3%	米国	421,665	+0.5%	米国	426,206	+1.1%
2	中国	135,078	-10.2%	中国	133,902	-0.9%	中国	131,161	-2.0%	中国	128,111	-2.3%	中国	124,162	-3.1%
3	オーストラリア	81,981	+4.2%	オーストラリア	85,083	+3.8%	オーストラリア	89,133	+4.8%	オーストラリア	92,637	+3.9%	オーストラリア	97,223	+5.0%
4	英国	67,148	+3.2%	英国	67,258	+0.2%	英国	67,997	+1.1%	タイ	70,337	+4.3%	タイ	72,754	+3.4%
5	カナダ	62,349	+0.8%	タイ	64,285	+8.5%	タイ	67,424	+4.9%	カナダ	70,174	+5.9%	カナダ	70,025	-0.2%
6	タイ	59,270	+6.5%	カナダ	63,252	+1.4%	カナダ	66,245	+4.7%	英国	64,968	-4.5%	英国	62,887	-3.2%
7	ブラジル	56,217	+0.5%	ブラジル	54,377	-3.3%	ブラジル	54,014	-0.7%	ブラジル	53,400	-1.1%	ブラジル	52,426	-1.8%
8	ドイツ	37,393	-3.5%	ドイツ	39,902	+6.7%	ドイツ	42,205	+5.8%	ドイツ	44,027	+4.3%	ドイツ	45,784	+4.0%
9	韓国	36,719	+8.5%	フランス	38,349	+17.7%	フランス	40,308	+5.1%	フランス	41,641	+3.3%	フランス	42,712	+2.6%
10	フランス	32,579	-5.7%	韓国	36,708	-0.0%	韓国	38,060	+3.7%	韓国	38,045	-0.0%	韓国	39,778	+4.6%

(外務省「海外在留邦人数調査統計」により作成)

会話文

佳奈：日系企業とは、日本の企業または日本人が出資している海外の企業のこと、表1はその拠点数の推移を示しているよ。上位に人口の多い国が集中しているのは、商品の生産拠点としても、市場としても魅力が大きいということだと思う。その中でも、。

優太：拠点数の数字だけを見ると確かにそうだと思う。ただ、前年比でいうと、。この国の経済の成長ぶりや市場としての将来性を示しているんじゃないかな。

美咲：表2からはそれぞれの国に在留する日本人の数がわかるよ。単純に人数で見ると、米国が圧倒的に多いけど、前年比でいうと、。日系企業にとって、この国の経済的な魅力が増しているといえないかな。

大輝：少し待って。この国に在留している日本人がすべて仕事で来ているとは限らないよ。それらの国に住む日本人の在留目的が分かるような資料をみんなで探してみようよ。

 にあてはまる選択肢

オ 中国は平成25年から29年の各年において拠点数が3万を下回った年はないよ

カ 米国は平成25年から29年の各年において拠点数が8千を下回った年はないよ

 にあてはまる選択肢

キ インドは平成25年、26年、27年の各年において増加率が10%を下回った年はないよ

ク フィリピンは平成25年、26年、27年の各年において増加率が10%を下回った年はないよ

 にあてはまる選択肢

ケ オーストラリアは平成25年から29年の各年において米国の増加率を常に上回っているよ

コ カナダは平成25年から29年の各年において米国の増加率を常に上回っているよ

	<input type="text" value="C"/>	<input type="text" value="D"/>	<input type="text" value="E"/>
①	オ	キ	ケ
②	オ	ク	コ
③	カ	キ	コ
④	カ	ク	ケ

- 問 5 下線部分^(d)日本のことをもっと海外の人に知ってもらえるように情報を発信して国際交流を深めていくべきに関連して、「文化・スポーツ外交」について述べた次の資料 1 と次のページの資料 2 を読み、その内容の説明として最も適切なものを、次のページの①～④のうちから一つ選べ。解答番号は 22。

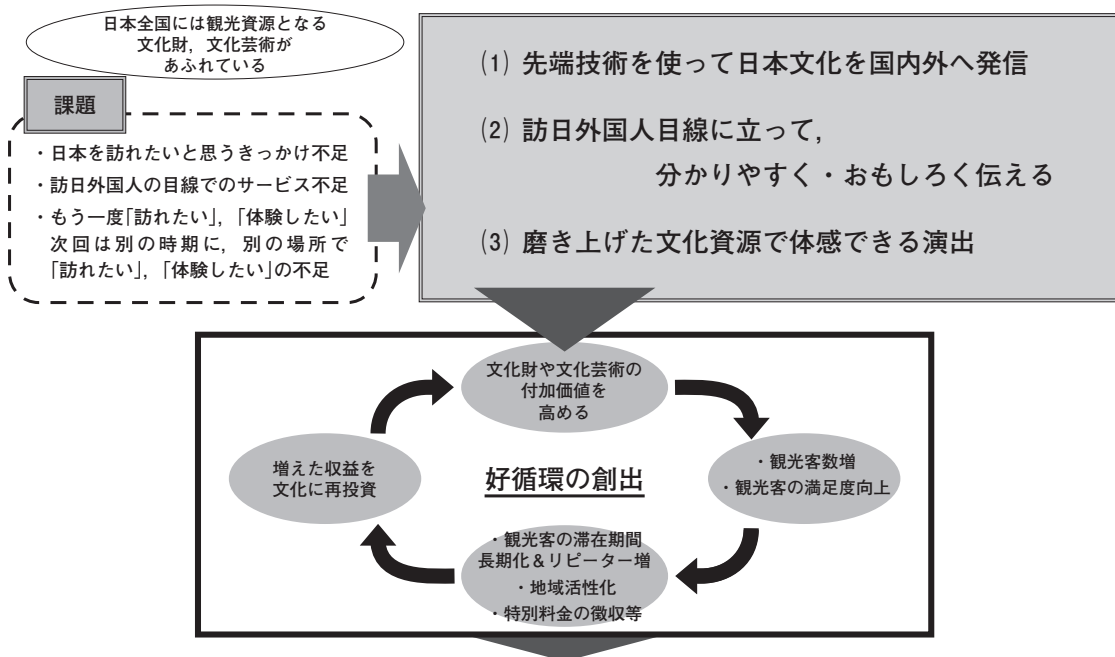
資料 1

外務省及び国際交流基金は、諸外国において良好な対日イメージを形成し、日本全体のブランド価値を高めるとともに、対日理解を促し、親日派・知日派を育成するため、海外での日本文化の紹介やスポーツを通じた様々な事業を行っている。例えば、「在外公館文化事業」では、在外公館の企画により、茶道、華道等の日本の伝統文化からアニメ、マンガ、ファッションといった日本の現代文化に至るまで幅広く紹介している。「日本ブランド発信事業」では、日本の経験・英知が結集された優れた文物を海外に発信し、日本の国家ブランドを確立し、世界における日本のプレゼンス(存在感)を強化するため、各分野の専門家を海外に派遣した。それぞれの特性をいかした講演に加え、ワークショップやデモンストレーション等を実施し、聴衆と価値観や体験を共有することを通じて国際交流の端緒としている。また、各種対外広報事業では、現在オールジャパンで取り組んでいる訪日外国人数増加に資する地方の魅力の発信もソーシャル・ネットワーキング・サービス(SNS)発信等を通じ行っている。

また、東京オリンピック・パラリンピック競技大会の成功に向けて、スポーツ分野での日本の存在感を示すことも重要である。外務省は、「Sport for Tomorrow(SFT)」プログラムの一環として、各国での様々なスポーツ交流・スポーツ促進支援事業、JICA ボランティアや国際交流基金によるスポーツ指導者の派遣、文化無償資金協力を活用したスポーツ器材の供与や施設の整備を実施している。また、オリンピック・パラリンピックの参加国・地域との相互交流を図るホスト・タウンの取り組みを支援している。

(外務省『外交青書 2018』により作成)

資料2 文化資源を活用した観光インバウンドのための環境整備



“文化”を最大限活用して、好循環を創出し、観光立国の実現を目指す

(文化庁「文化資源を活用した観光インバウンドのための環境整備」により作成)

- ① スポーツ指導者の派遣，文化無償資金協力を活用したスポーツ器材の供与や施設の整備については，各地方公共団体の独自の事業として実施されている。一方で，訪日外国人の目線に立って，日本の魅力を分かりやすく，おもしろく伝えることが課題となっている。
- ② 正しく日本のことを知ってもらい，日本文化のブランド価値を高めるために，在外公館の企画により，茶道，華道など日本の伝統文化のみを紹介している。また，文化財や文化芸術の付加価値を高めることで，観光客の満足度向上につなげるという好循環を創出しようとしている。
- ③ 日本の経験・英知が結集された優れた文物を海外に発信し，日本の国家ブランドを確立し，世界における日本のプレゼンス(存在感)を強化するため，各分野の専門家を海外に派遣した。また，観光客の数を増やし，地域の活性化につなげるという好循環を創出しようとしている。
- ④ 訪日外国人増加に資する首都東京の魅力の発信を，ソーシャル・ネットワーキング・サービスを通じて行うことを検討している。一方で，外国人観光客数を増加させるにあたって，そのきっかけとなる文化財，文化芸術などの観光資源が不足していることが課題となっている。

7 次の会話を読んで、問1～問2に答えよ。

ななこ：兄さん、現代社会のレポートで、世界から飢餓をなくすために私たちができることを提案してみようと思うんだけど、書き方を教えてくれる？

元 気：じゃあ、まずは正しく現状を把握しなければいけないね。何か探してみた？

ななこ：もちろん。この資料を見て。(パソコンの画面を見せながら)まず世界の飢餓の状況を知るために **A** のグラフを探してみたの。このグラフから、飢餓人口の割合が高い地域は、南アジアとサハラ以南アフリカだということが分かったんだ。

元 気：これらの地域の中には、最近急速に経済発展している国もあるよね。それでも、依然として世界の飢餓人口の約6割を占めているのは、これらの地域なんだね。

ななこ：ええ。次に栄養状態の地域格差を調べるために **B** のグラフを見てみたら、やはり多くのサハラ以南アフリカの国の人々が、必要最低摂取カロリーを摂れていないの。

元 気：たとえばコンゴの一人あたり食料摂取カロリーは、アメリカやEUなどの半分以下の数値になっていて、格差がはっきりと現れているね。

ななこ：でも **C** のグラフによると、2014年以降ずっと穀物生産量は消費量を上回っているの。これが平等に分配されていれば、飢餓は起こらないはずだね。どうしてそれができないのかな。

元 気：いろいろな理由が考えられるけど、たとえば多くのアフリカの国々が、モノカルチャー経済から抜け出せていないことがあるんじゃないかな。賃金水準が低い上に、国内の穀物生産が不十分で輸入に依存しているから、天候不順などで商品作物が不作になると、外貨が不足して食料の輸入ができなくなってしまうんだ。

ななこ：なるほどね。(パソコンを操作して)この **D** のグラフを見て。今のままだと、アフリカをはじめアジアや中東でも、将来さらに穀物等の輸入量が増加すると予測されているの。

元 気：そうだね。これにはさっき話した理由だけでなく、BRICSのような新興国での消費拡大や、世界の人口増加等も関係していると思うよ。かなり深刻な状況だね。

ななこ：だから早急な支援が必要だよ。政府レベルの支援も不可欠だけど、こうした現状をふまえて、私たちにもできる支援の方法について、提案しようと思うことを書き出してみね。

<メモ>

私たちにできること

- ・食品ロス(食料廃棄・食べ残し)をなくす・減らす
 - エコフィードの推進 → 食肉生産のための穀物消費減少 → 穀物価格下がる
 - 発展途上国の食料事情が改善される
- ・フェアトレード商品の購入 → 公平・公正な貿易 → 発展途上国の生活の安定
- ・地産地消の推進 → フードマイレージの削減

元 気：結構たくさん書けたね。エコフィードが挙げてあるけど、良く気づいたね。

ななこ：同じクラスの悠太郎さんの家が酪農をやっている、この前エコフィードの活用について教えてくれたの。彼も家の仕事を手伝っていて、エコフィードをテーマにレポートを書くって言った。

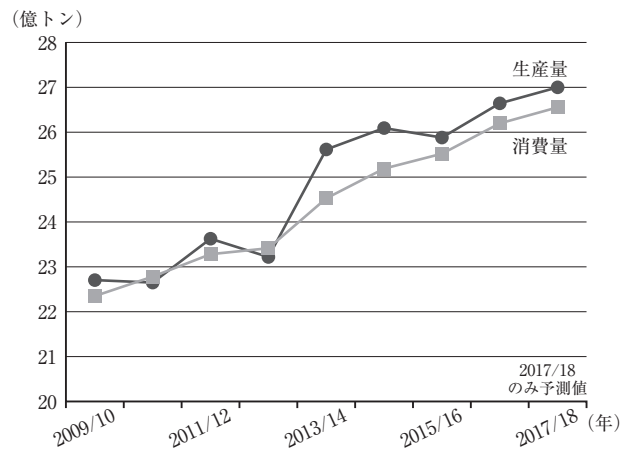
元 気：エコフィードは、とても有効な取り組みだね。悠太郎さんは、もうそれを実践しているんだね。すごいなあ。

ななこ：そうなの。だから私も自分にできることから始めたいし、みんなにそれを提案したいと思うの。このメモをもとに、もう一度資料をそろえて書いてみるね。書けたらまた見てもらってもいい？

元 気：もちろん。楽しみにしているよ。頑張るね。

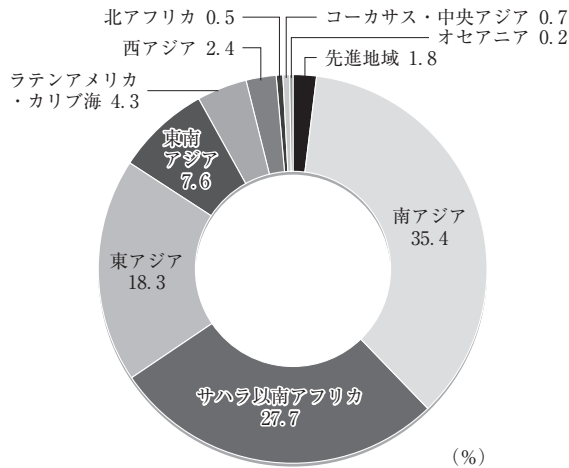
問 1 会話文中の **A** , **B** , **C** , **D** にあてはまる資料の組合せとして適切なものを、42 ページの①～④のうちから一つ選べ。解答番号は **23** 。

資料 1 世界の穀物生産量と消費量の推移



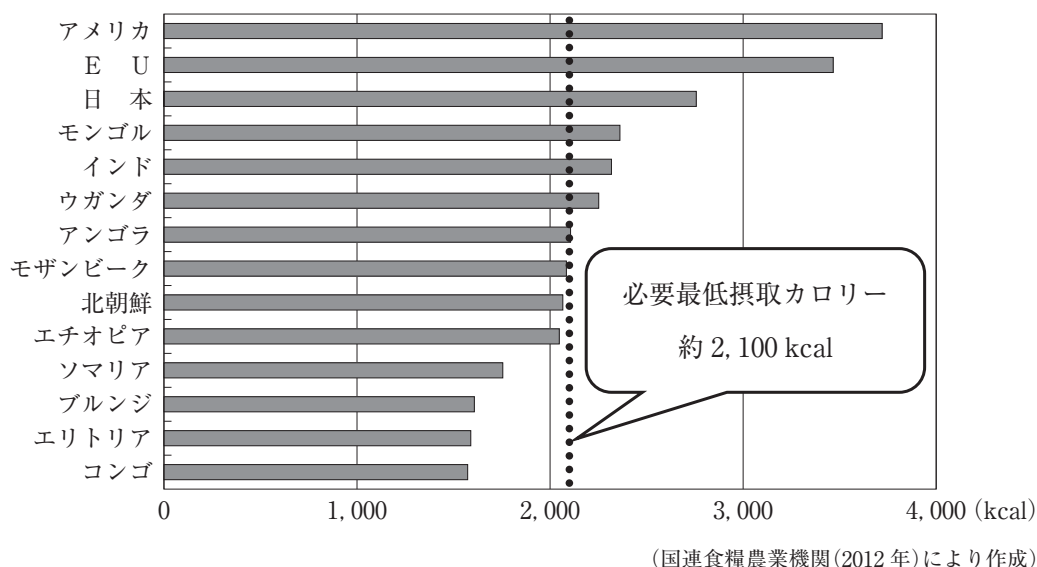
(国連食糧農業機関(2019年)により作成)

資料 2 地域別飢餓人口の割合

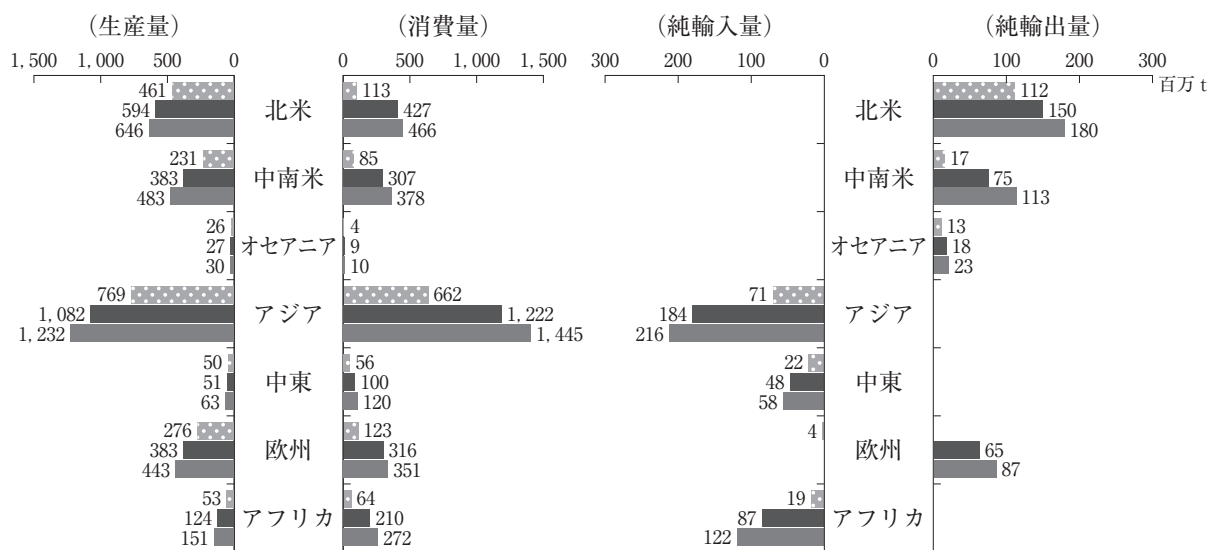


(国連食糧農業機関(2015年)により作成)

資料3 各国の食料摂取カロリー(一人あたり)



資料4 穀物等の地域別需給見通し



(注1) 穀物等は小麦、とうもろこし、米、大豆の合計

(注2) グラフ上段から 2003-05年, 2015-17年, 2028年(予測)の数値

(平成30年度「食料・農業・農村白書」により作成)

	A	B	C	D
①	資料 2	資料 3	資料 1	資料 4
②	資料 2	資料 3	資料 4	資料 1
③	資料 3	資料 2	資料 1	資料 4
④	資料 3	資料 2	資料 4	資料 1

問 2 下線部分^(a)エコフィードに関連して、次の文は、悠太郎さんが作成したレポートである。このレポートから読み取れる内容として適切でないものを、次のページの①～④のうちから一つ選べ。解答番号は 24。

レポート

私の家は、X市郊外で酪農を営んでいます。国道に面し、周囲は住宅地のため、環境への配慮は欠かせません。近隣に住宅が増えてきた20年前から臭い対策として、市内の飲料工場からコーヒー皮・豆・粉を1日1000kg入手し、牛舎の敷料として用いています(写真1)。これらは脱臭・吸湿効果があり、牛舎の臭いが抑えられるとともに、牛も快適に過ごすことができます。



写真1 コーヒー皮等を利用した敷料



写真2 フルーツの残渣を利用した飼料

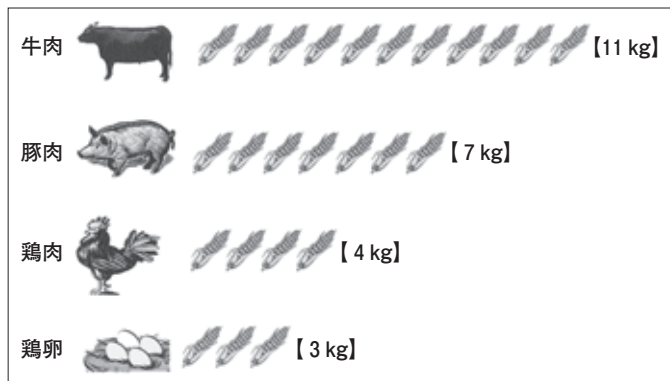
そして5年前からは、その飲料工場から排出されるビールかす、フルーツや野菜のしぼりかすなどの食品残渣を飼料として用いるエコフィードの活用を始めました(写真2)。

エコフィードは食品ロスの削減に役立つという意見があります。また酪農家にとっては、飼料代の削減になるというメリットがあります。ただ、牛に大好評かつ栄養も豊富なニンジンのしぼりかすは11月しか入手できないなど季節性があるため、成分や栄養価を考慮して飼料設計を行う必要があります。家では先に挙げたもののほ

かに、豆腐工場から大豆かす、食品工場から野菜くずなど多種類の原料を用いて成分を調整するとともに、外部の分析機関に成分分析を依頼して飼料設計を行っています。その甲斐もあり牛の健康状態は良好で、乳成分のばらつきが少なく、平均乳量もエコフィード導入前の23kg/日・頭から27kg/日・頭へ増加しました。

エコフィードの活用は、世界の食料事情にも良い影響をもたらします。左の図1は、畜産物1kgの生産に必要な穀物量を

図1 畜産物1kgの生産に必要な穀物量



(注) 日本における飼養方法を基にしたとうもろこし換算による試算。
 (「知ってる?日本の食料事情(平成28年8月 農林水産省発行)」より)

表しています。畜産物1kgの生産にはその何倍もの飼料穀物を家畜に与える必要があります。エコフィードの活用により飼料穀物の消費を抑えることは、食用の穀物を確保するための有効な手段であるといえます。

また、各国の飼料自給率の向上をはかる上でも重要な取り組みだと思えます。

(磯沼ミルクファームホームページにより作成)

- ① エコフィードとは食品^{ざんさ}残渣を利用して製造された飼料のことで、飼料穀物の消費を抑え、食用の穀物を確保するための有効な手段である。
- ② エコフィードには特定の時期にしか入手できない野菜があるなど季節性があるため、多種類の原料を用いて成分を調整するなど、成分や栄養価を考慮して飼料設計を行う必要がある。
- ③ 畜産物 1 kg の生産には、その何倍もの飼料穀物を家畜に与える必要があるため、エコフィードの活用により飼料穀物の消費を抑えることは、食用の穀物を確保するための有効な手段である。
- ④ エコフィードはフルーツや野菜のしぼりかすなどの食品^{ざんさ}残渣を飼料として用いるため食品ロス削減に役立つという意見があるが、酪農家には飼料代が増大するというデメリットがある。

