



令和3年7月28日

令和2年度学校保健統計調査の公表について

文部科学省は、学校における幼児、児童及び生徒の発育及び健康の状態を明らかにすることを目的として、学校保健統計調査を昭和23年度より毎年実施しています。今般、令和2年度の確定値を取りまとめたので、公表します。

1. 調査の概要

- (1) 調査対象：国立、公立、私立の幼稚園、幼保連携型認定こども園、小学校、中学校、義務教育学校、中等教育学校、高等学校の満5歳から17歳までの幼児、児童及び生徒の一部（抽出調査）。
抽出率（発育状態）：全幼児、児童及び生徒の5.2%（695,600人）
（健康状態）：全幼児、児童及び生徒の25.0%（3,340,921人）
- (2) 調査事項：学校保健安全法により実施される健康診断の結果に基づき、児童等の発育状態（身長、体重）及び健康状態（疾病・異常の有無）を調査。
- (3) 調査期日：令和2年4月1日から令和3年3月31日の間に実施。

2. 新型コロナウイルス感染症の影響に伴う対応

令和2年度については、新型コロナウイルス感染症の影響により、例年4月1日から6月30日に実施される健康診断について当該年度末までに実施することとなったため、学校保健統計調査においても調査期間を年度末まで延長することとした。

このため、本集計結果は、成長の著しい時期において測定時期を異にしたデータを集計したものとされており、過去の数値と単純比較することはできない。

3. 調査結果

主な結果は別添「調査結果のポイント」のとおり。

なお、詳細集計表は「政府統計の総合窓口（e-Stat）」に掲載。

(<https://www.e-stat.go.jp/stat-search/files?page=1&toukei=00400002&tstat=000001011648>)

4. 今後の対応

今後も子供の健康状態について継続的に把握することを予定しているが、裸眼視力1.0未満の者の割合は年齢が高くなるにつれておおむね増加傾向となっていることについて、今年度（令和3年度）、全国の小中学生を対象に近視実態調査を実施しているところであり、視力悪化の詳細（近視、遠視、乱視）を明らかにした上で、子どもの視力低下の予防に必要な対策を講じることとしている。

<担当>総合教育政策局調査企画課

課長 大野 彰子

分析調査官 山本 典子

専門調査係 川並 ひとみ

電話：03-5253-4111（代表）内線：3240・2262

令和2年度学校保健統計 調査結果のポイント

【健康状態調査】

(1) 裸眼視力1.0未満の者の割合は、年齢が高くなるにつれておおむね増加傾向となっており、小学1年生で約4人に1人、小学6年生では約半数となっている。

(2) むし歯(う歯)の者の割合は、8歳が最も高くなっている。

(3) 鼻・副鼻腔疾患の者の割合は、小学校・中学校で1割程度となっており、9歳が最も高くなっている。

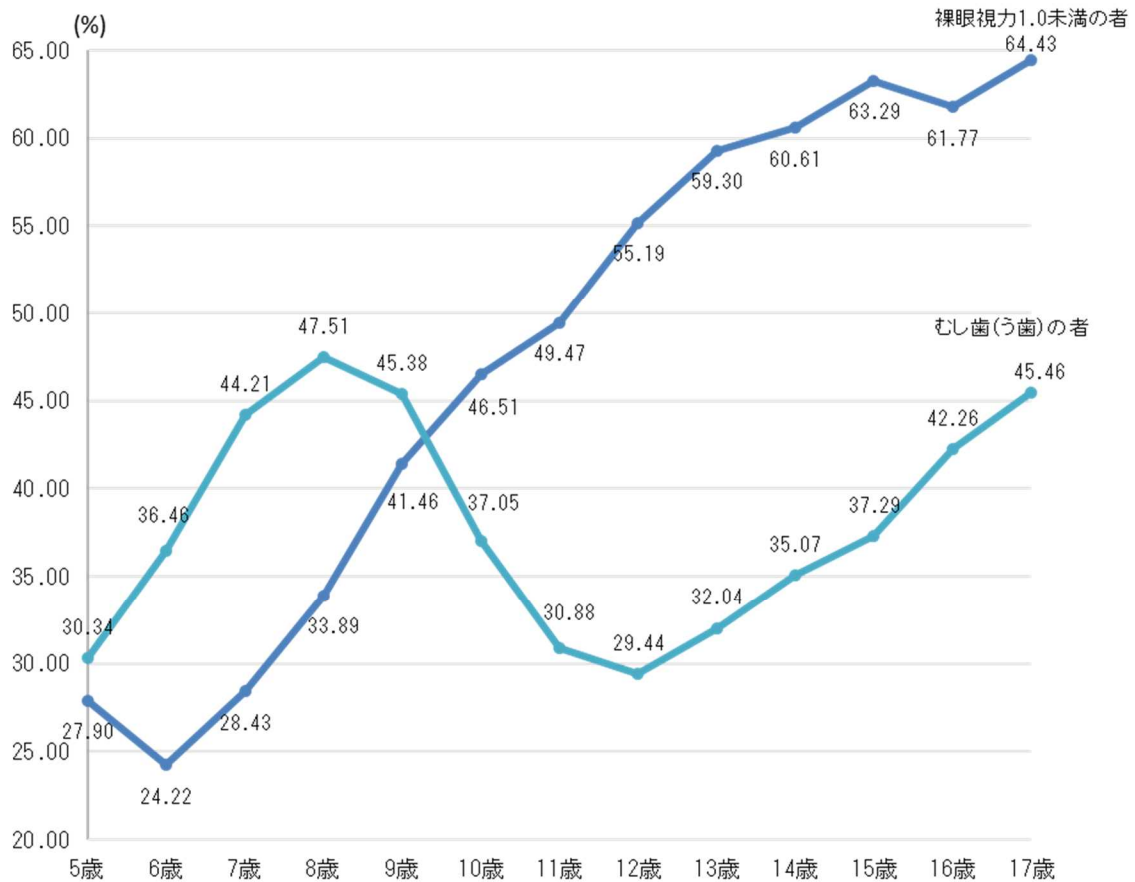
※なお、令和2年度の数値については、いずれの項目も調査時期の影響が含まれるため、令和元年度までの数値と単純な比較はできない。

○令和2年度 主な疾病・異常等の被患率

区分		裸眼視力 1.0 未満の 者	眼 の 疾 病 ・ 異 常	耳 疾 患	鼻 ・ 副 鼻 腔 疾 患	む し 歯 (う 歯)	四 せ き 柱 の ・ 胸 郭 ・ 状 態	ア ト ピ ー 性 皮 膚 炎	ぜ ん 息	心 電 図 異 常 (注)	蛋 白 検 出 の 者
幼稚園	5歳	27.90	1.36	1.97	2.38	30.34	0.35	1.90	1.64	…	1.00
	計	37.52	4.78	6.14	11.02	40.21	0.94	3.18	3.31	2.52	0.93
小学校	6歳	24.22	4.65	9.49	11.44	36.46	0.63	3.16	3.71	2.52	0.49
	7歳	28.43	4.40	6.77	11.02	44.21	0.78	3.30	3.45	…	0.54
	8歳	33.89	4.83	6.04	10.84	47.51	0.84	3.19	3.33	…	0.59
	9歳	41.46	5.00	5.36	11.73	45.38	0.90	3.19	3.15	…	0.82
	10歳	46.51	4.85	5.34	11.12	37.05	1.13	3.18	3.20	…	1.18
	11歳	49.47	4.93	4.05	10.00	30.88	1.32	3.04	3.06	…	1.90
	計	58.29	4.66	5.01	10.21	32.16	1.65	2.86	2.59	3.33	3.25
中学校	12歳	55.19	5.08	6.38	11.70	29.44	1.58	2.85	2.67	3.33	3.10
	13歳	59.30	4.53	4.66	9.49	32.04	1.69	2.83	2.62	…	3.42
	14歳	60.61	4.36	3.96	9.42	35.07	1.69	2.90	2.49	…	3.22
	計	63.17	3.56	2.47	6.88	41.66	1.19	2.44	1.75	3.30	3.19
高等学校	15歳	63.29	3.46	3.27	7.76	37.29	1.34	2.58	1.76	3.30	3.81
	16歳	61.77	3.78	1.95	6.10	42.26	1.17	2.40	1.77	…	3.10
	17歳	64.43	3.44	2.18	6.77	45.46	1.05	2.33	1.73	…	2.66

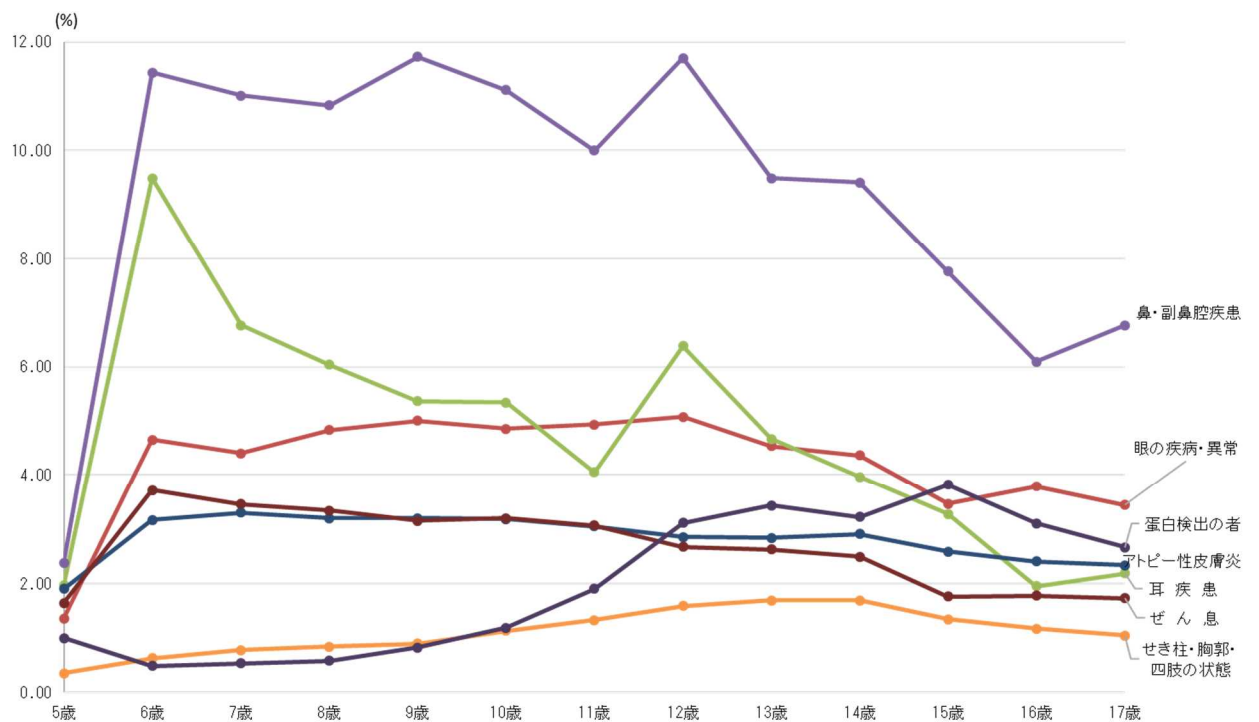
注：「心電図異常」については、6歳、12歳及び15歳のみ調査を実施している。

○年齢別 裸眼視力 1.0 未満の者，むし歯（う歯）の者の割合



※9歳から12歳において割合が減少するのは，乳歯が生え替わることが影響していると考えられる。

○年齢別 主な疾病・異常被患率の割合（裸眼視力，むし歯（う歯）以外）



【参考】主な疾病・異常等の推移総括表(令和元年度まで)

(%)

区分	裸眼視力 1.0未満の者	眼の 疾病・ 異常	耳 疾 患	鼻・ 副 鼻 腔 疾 患	むし 歯 (う 歯)	四せ 肢き の状 態柱 (※注 2)・ 胸郭	ア ト ピ ー 性 皮 膚 炎	ぜ ん 息	心 電 図 異 常 (注 1)	蛋 白 検 出 の 者	
幼稚園	平成22年度	26.43	2.15	3.34	3.39	46.07	(0.17)	3.28	2.74	…	1.01
	27	26.82	2.03	2.23	3.57	36.23	(0.11)	2.52	2.14	…	0.76
	28	27.94	1.87	2.83	3.58	35.64	0.28	2.39	2.30	…	0.65
	29	24.48	1.60	2.25	2.86	35.45	0.16	2.09	1.80	…	0.97
	30	26.68	1.55	2.31	2.91	35.10	0.23	2.04	1.56	…	1.03
	令和元	26.06	1.92	2.57	3.21	31.16	0.16	2.31	1.83	…	1.02
小学校	平成22年度	29.91	4.83	5.43	11.66	59.63	(0.32)	3.38	4.19	2.48	0.75
	27	30.97	5.55	5.47	11.91	50.76	(0.54)	3.52	3.95	2.35	0.80
	28	31.46	5.38	6.09	12.91	48.89	1.83	3.18	3.69	2.44	0.76
	29	32.46	5.68	6.24	12.84	47.06	1.16	3.26	3.87	2.39	0.87
	30	34.10	5.70	6.47	13.04	45.30	1.14	3.40	3.51	2.40	0.80
	令和元	34.57	5.60	6.32	11.81	44.82	1.13	3.33	3.37	2.42	1.03
中学校	平成22年度	52.73	4.65	3.56	10.67	50.60	(0.78)	2.56	3.02	3.36	2.61
	27	54.05	4.87	3.63	10.61	40.49	(1.02)	2.72	3.00	3.17	2.91
	28	54.63	5.12	4.47	11.52	37.49	3.43	2.65	2.90	3.30	2.57
	29	56.33	5.66	4.48	11.27	37.32	2.41	2.66	2.71	3.40	3.18
	30	56.04	4.87	4.72	10.99	35.41	2.40	2.85	2.71	3.27	2.91
	令和元	57.47	5.38	4.71	12.10	34.00	2.12	2.87	2.60	3.27	3.35
高等学校	平成22年度	55.64	3.44	1.61	8.45	59.95	(0.56)	2.23	2.08	3.16	2.84
	27	63.79	3.84	2.04	7.34	52.49	(0.74)	2.05	1.93	3.33	2.95
	28	65.99	3.43	2.30	9.41	49.18	2.46	2.32	1.91	3.39	3.29
	29	62.30	3.54	2.59	8.61	47.30	1.49	2.27	1.91	3.27	3.52
	30	67.23	3.94	2.45	9.85	45.36	1.40	2.58	1.78	3.34	2.94
	令和元	67.64	3.69	2.87	9.92	43.68	1.69	2.44	1.79	3.27	3.40

注1：「心電図異常」については、6歳、12歳及び15歳のみ調査を実施している。

注2：「せき柱・胸郭・四肢の状態」については平成27年度までは「せき柱・胸郭」のみを調査。

■：過去最多
■：過去最少

【発育状態調査】

- (1) 身長の平均値の推移は、平成6年度から13年度あたりをピークに、その後横ばい傾向。
 (2) 体重の平均値の推移は、平成10年度から18年度あたりをピークに、その後横ばい傾向。
 (3) 肥満傾向児の割合は増加傾向。痩身傾向児の割合は、この10年間でおおむね横ばいもしくは増加傾向。

※なお、令和2年度の数値については、いずれの項目も調査時期の影響が含まれるため、令和元年度までの数値と単純な比較はできない。

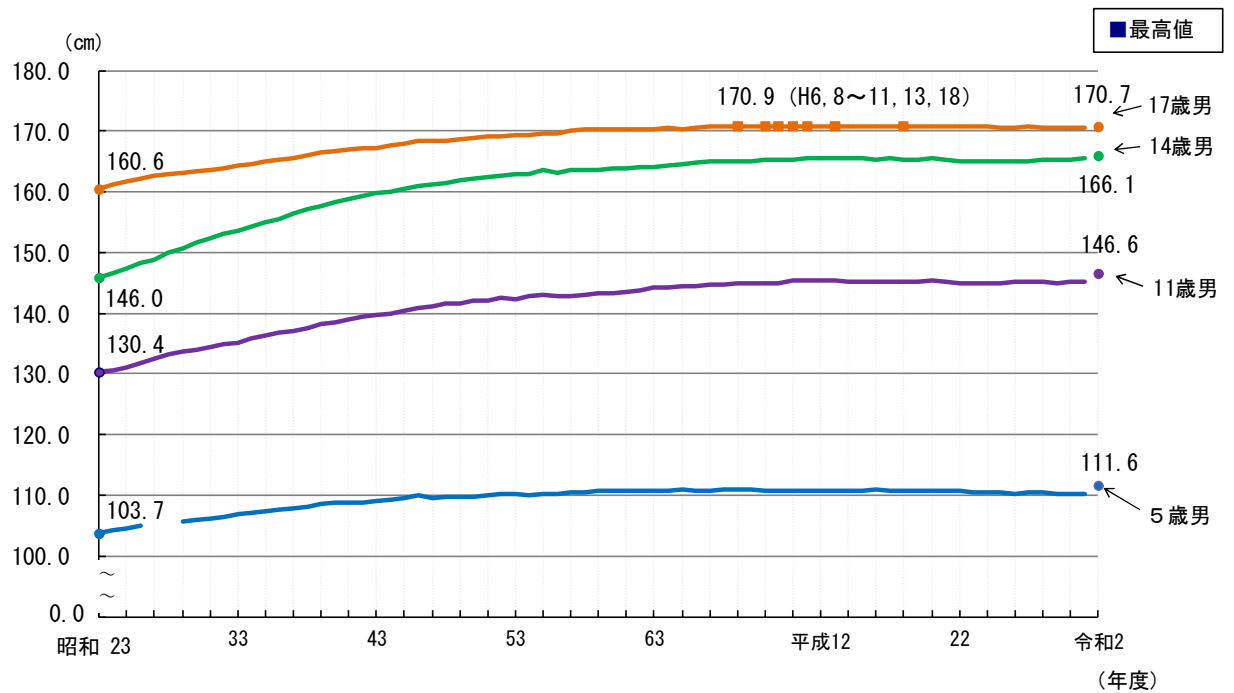
○令和2年度 身長・体重の平均値及び肥満傾向児及び痩身傾向児の割合

区 分			(cm)	(kg)	(%)	(%)
	身長	体重	肥満傾向児	痩身傾向児		
男子	幼稚園	5 歳	111.6	19.4	3.65	0.50
		6 歳	117.5	22.0	5.85	0.42
	小学校	7	123.5	24.9	8.77	0.62
		8	129.1	28.4	11.67	0.97
		9	134.5	32.0	13.58	1.83
		10	140.1	35.9	14.24	2.76
		11	146.6	40.4	13.31	3.45
	中学校	12 歳	154.3	45.8	12.71	3.65
		13	161.4	50.9	12.18	2.99
		14	166.1	55.2	10.94	3.24
	高等学校	15 歳	168.8	58.9	12.07	4.24
		16	170.2	60.9	11.54	4.07
		17	170.7	62.6	12.48	3.57
女子	幼稚園	5 歳	110.6	19.0	3.37	0.38
		6 歳	116.7	21.5	5.16	0.63
	小学校	7	122.6	24.3	7.25	0.65
		8	128.5	27.4	8.89	1.09
		9	134.8	31.1	9.32	2.35
		10	141.5	35.4	9.47	2.76
		11	148.0	40.3	9.36	2.87
	中学校	12 歳	152.6	44.5	8.89	4.37
		13	155.2	47.9	8.53	3.20
		14	156.7	50.2	8.29	2.79
	高等学校	15 歳	157.3	51.2	7.30	3.13
		16	157.7	51.9	6.59	3.24
		17	157.9	52.3	7.63	2.82

(注) 年齢は、各年4月1日現在の満年齢である。以降の各表において同じ。

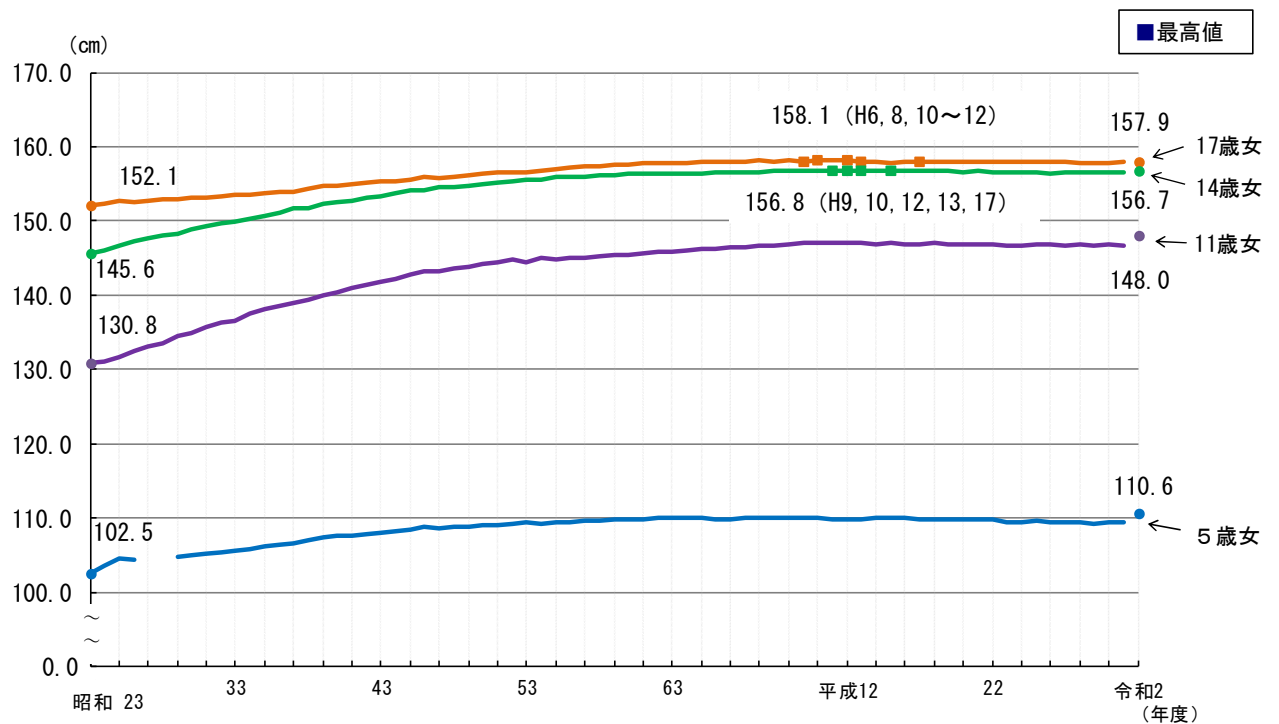
○身長推移

男子



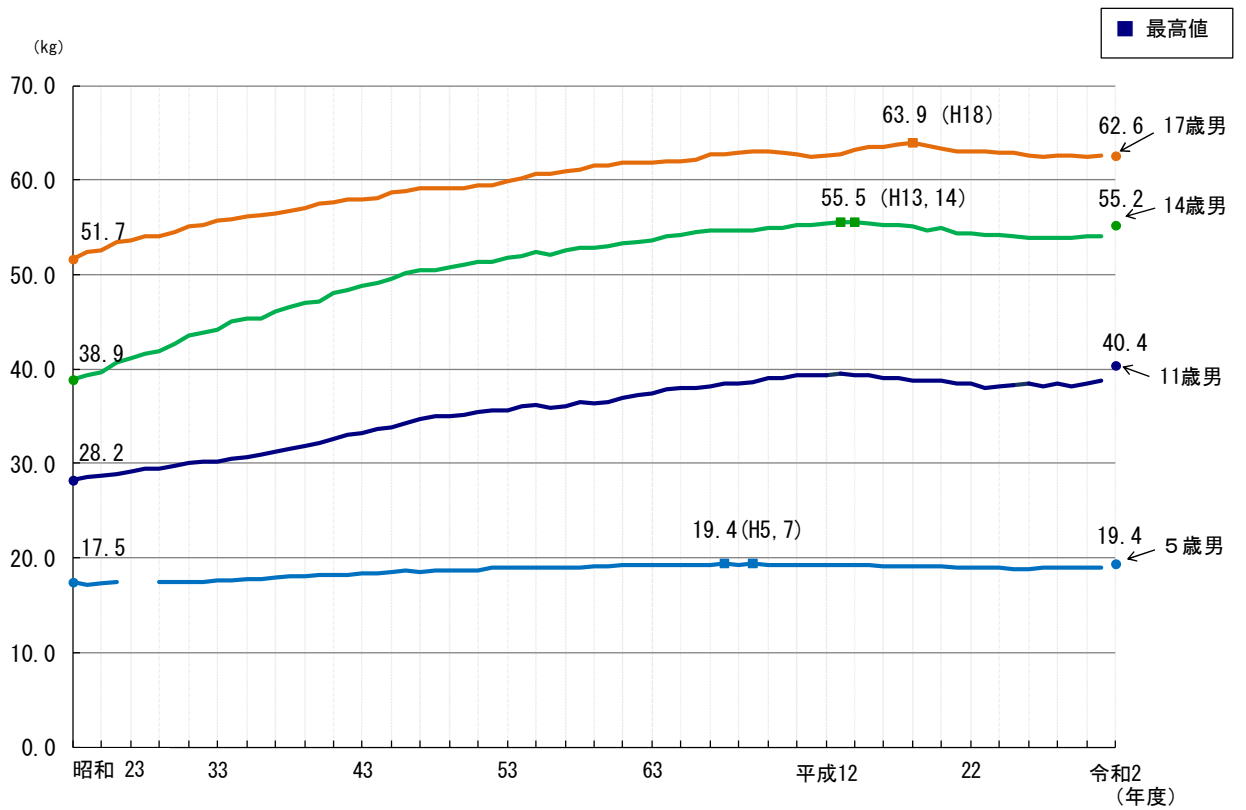
(注) 幼稚園については、昭和27年度及び昭和28年度は調査していない。5ページ、6ページの各図においても同じ。

女子

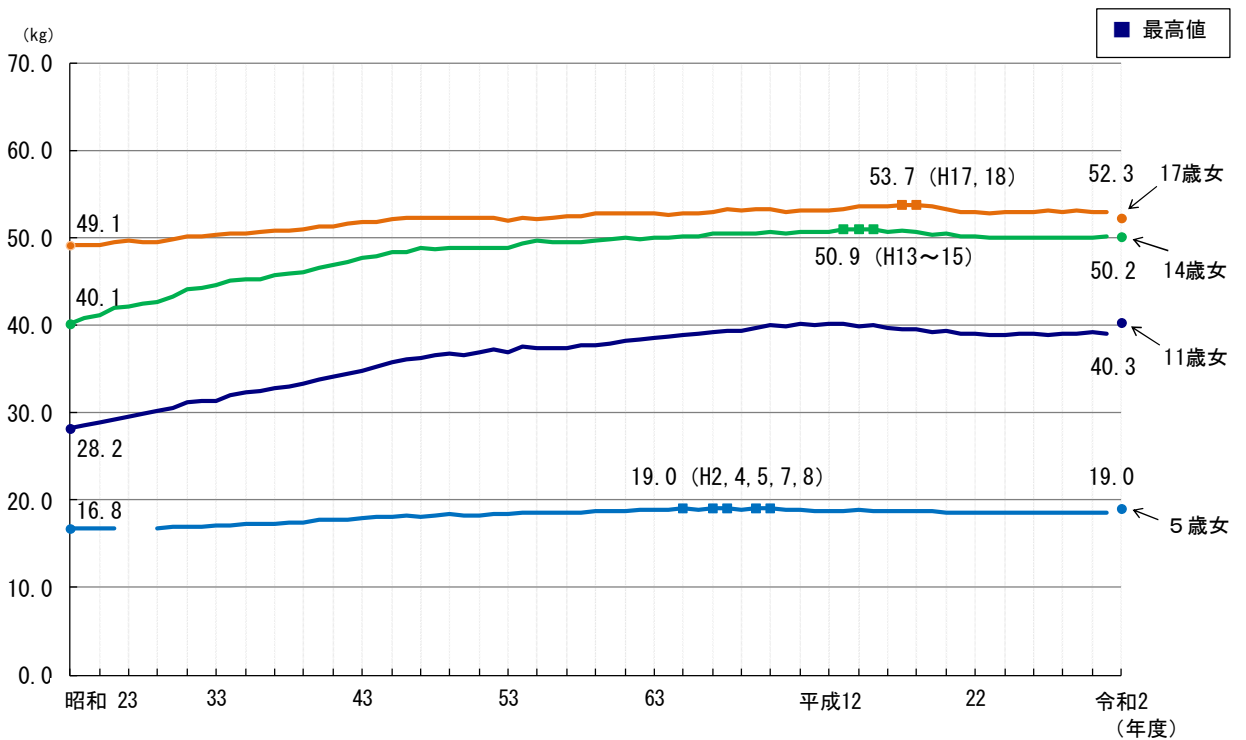


○体重の推移

男子



女子



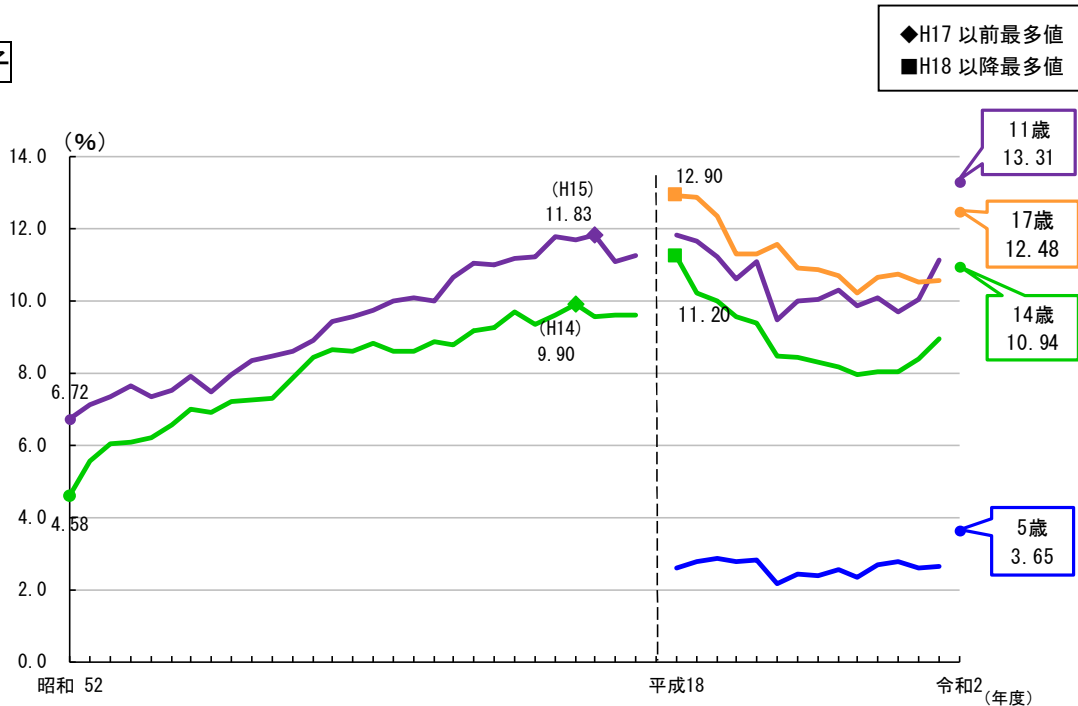
○肥満傾向児の割合の推移

性別・年齢別・身長別標準体重から以下の算出式により、肥満度が20%以上の者を肥満傾向児、
-20%以下の者を痩身傾向児としている。

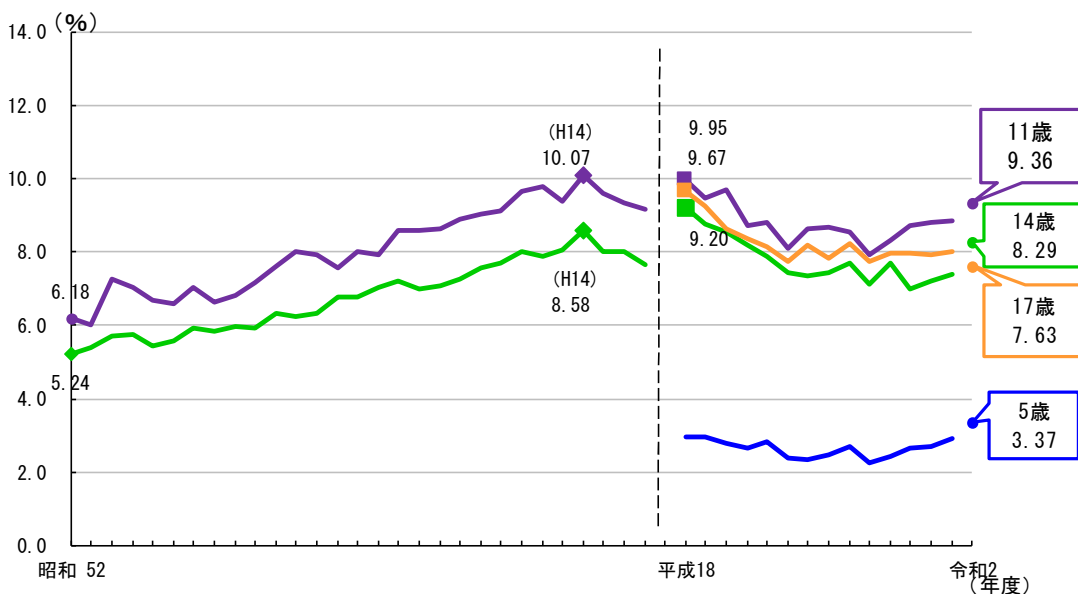
$$\text{肥満度・痩身度} = [\text{実測体重 (kg)} - \text{身長別標準体重 (kg)}] / \text{身長別標準体重 (kg)} \times 100 (\%)$$

※例えば、11歳男子の肥満傾向児の全国平均値13.31%とは、肥満度20%以上の者の割合が11歳男子児童全体の13.31%であることを意味している。

男子



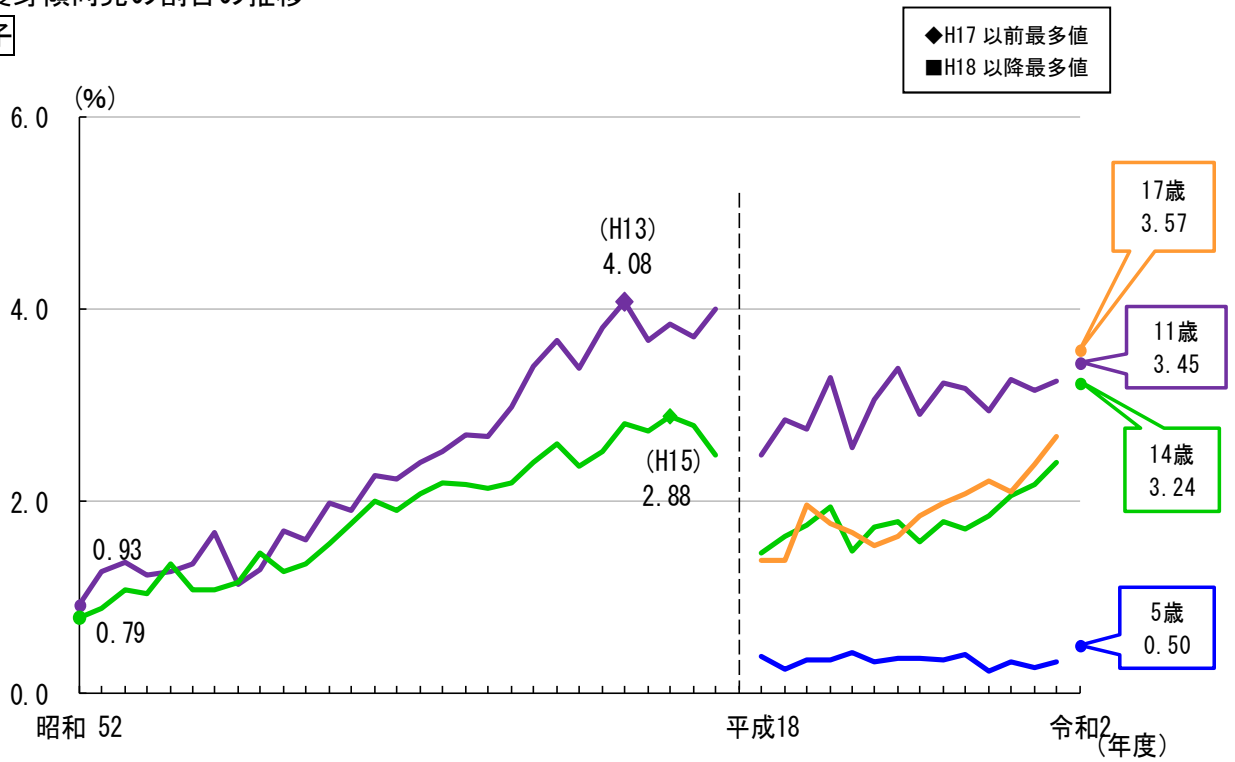
女子



- (注) 1. 平成18年度から肥満・痩身傾向児の算出方法を変更しているため、平成17年度までの数値と単純な比較はできない。
2. 5歳及び17歳は、平成18年度から調査を実施している。次の図においても同じ。

○痩身傾向児の割合の推移

男子



女子

