

令和元年度学校における教育の情報化の 実態等に関する調査結果（概要）

（令和2年3月現在）

〔確定値〕

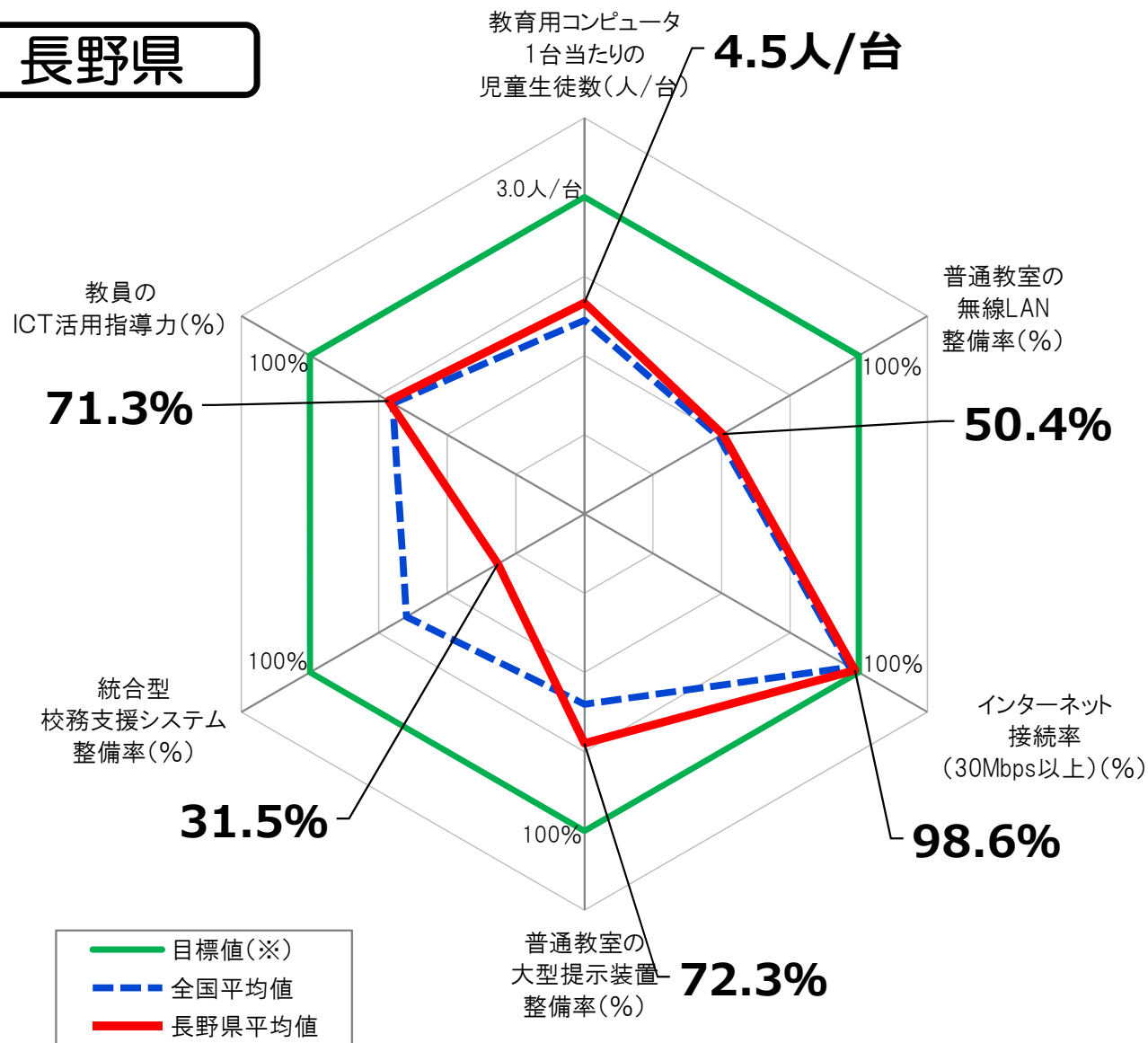
長野県

令和2年10月

文部科学省

教育の情報化の実態に係る主な指標（概要）

長野県



指標(全学校種)	長野県 平均値	全国平均値
教育用コンピュータ 1台当たりの児童生徒数	4.5人/台	4.9人/台
普通教室の 無線LAN整備率	50.4%	48.9%
インターネット接続率 (30Mbps以上)	98.6%	96.6%
普通教室の 大型提示装置整備率	72.3%	60.0%
統合型校務支援 システム整備率	31.5%	64.8%
教員のICT活用指導力	71.3%	69.8%

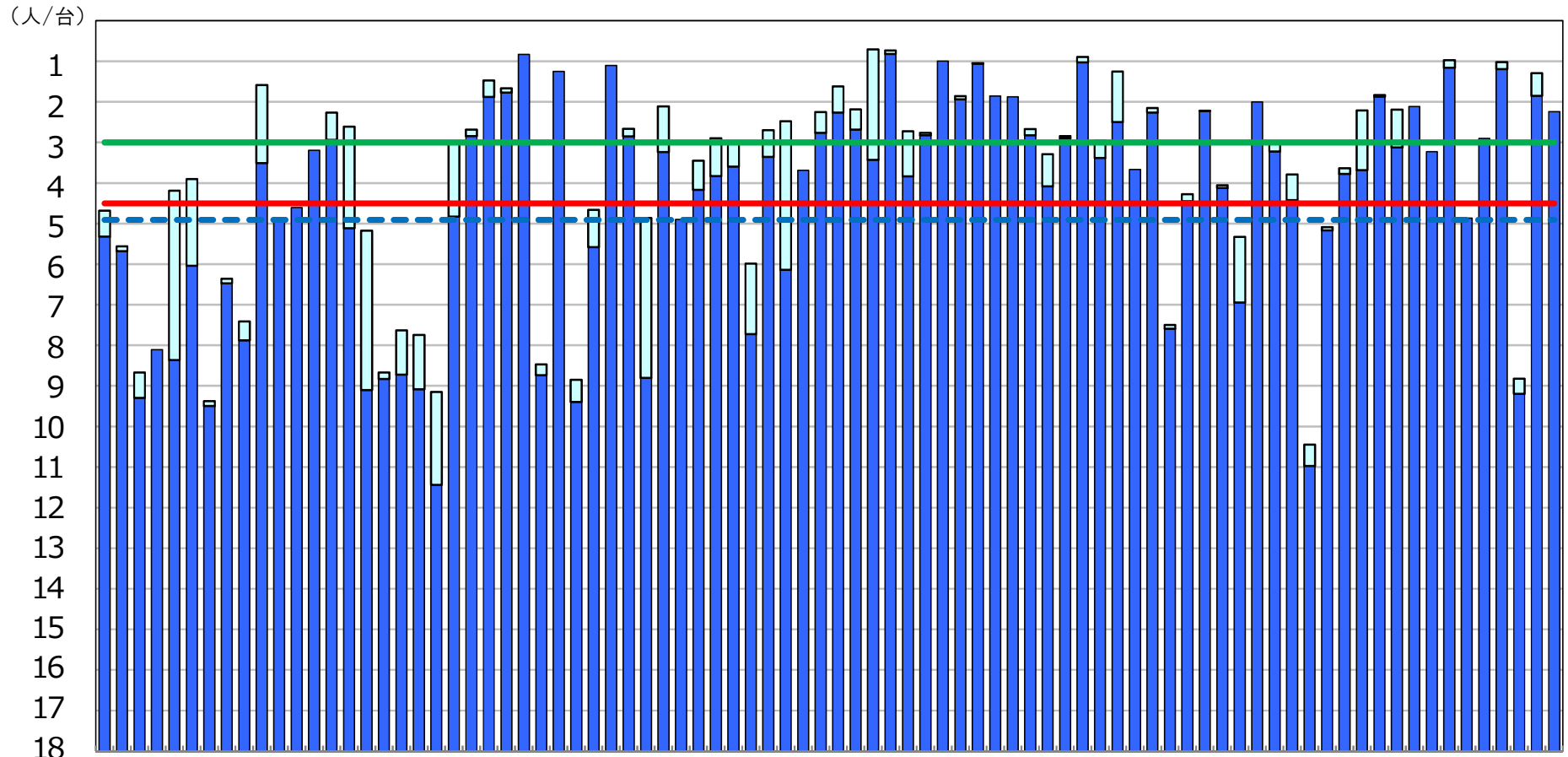
※ 「全学校種」とは、小学校、中学校、義務教育学校、高等学校、中等教育学校及び特別支援学校のことをいう。
 ※ 「大型提示装置」とは、プロジェクタ、デジタルテレビ、電子黒板のことをいう。

※ 上記グラフの目標値は、第3期教育振興基本計画(2018~2022年度)における目標値(「学習者用コンピュータ3クラスに1クラス分程度【授業展開に応じて必要な時に「1人1台環境」を可能とする環境の実現】(1日1コマ分程度を当面の目安)」「普通教室の無線LAN整備率100%」「超高速インターネット接続率(30Mbps以上)100%」「普通教室の電子黒板整備率100%」「統合型校務支援システム整備率100%」「教員のICT活用指導力100%」)。

教育用コンピュータ1台当たりの児童生徒数

[長野県内自治体]

- 目標値 3クラスに1クラス分程度 (第3期教育振興基本計画)
- - - 全国平均値 4.9人/台
- 長野県平均値 4.5人/台 (第22位)



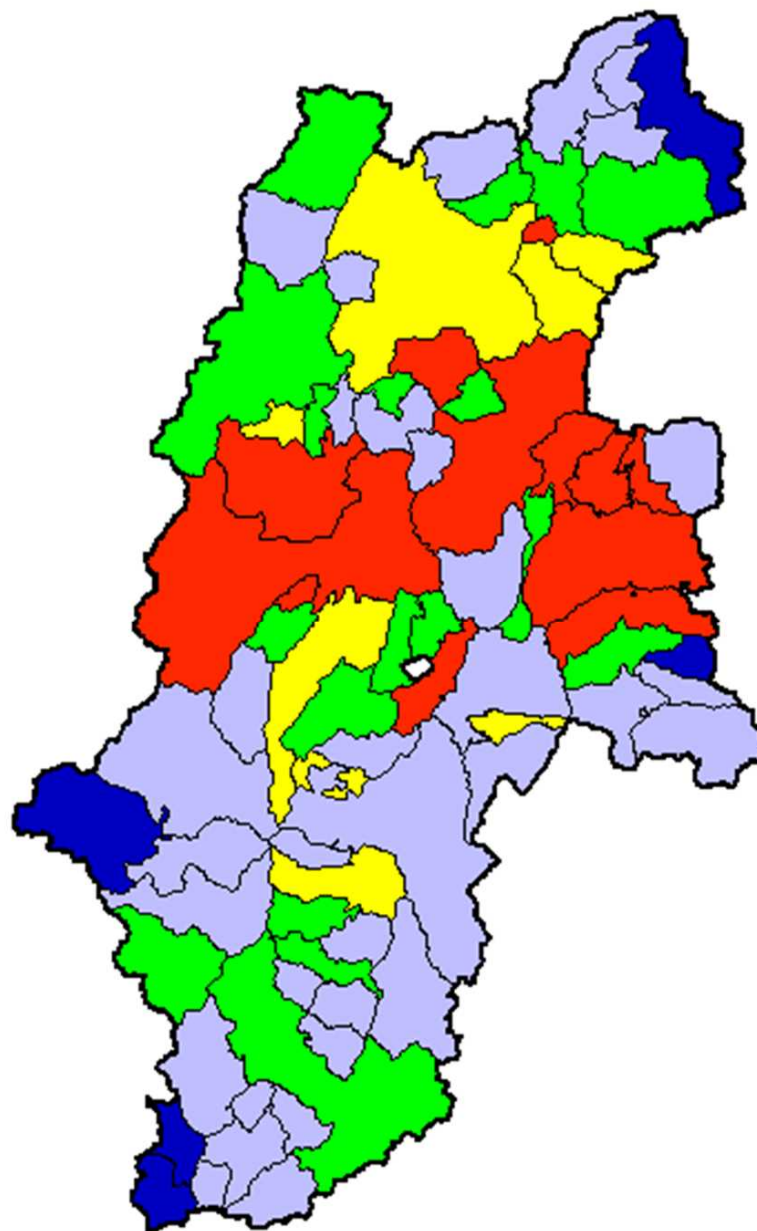
長野市 松本市 岡谷市 諏訪市 須賀川市 小市 伊豆市 駒ヶ野市 中野市 大田原市 茅渟市 佐野市 千曲市 東御市 安曇野市 小川市 南木曽町 南木曽町 北木曽町 佐野町 軽井沢町 御代町 立科町 青木町 長岡市 下田町 富田町 原町 辰野町 箕輪町 飯綱町 南木曽町 中野市 宮内町 高井町 阿久野町 平井町 根木町 下田町 売野町 天龍寺町 泰和町 喬木町 豊田町 大田原市 上田町 木曽町 王滝村 大木村 麻生村 山形町 朝日町 筑前町 池田町 松本町 白川町 小坂町 高山町 高木町 野島町 信濃町 小市 飯綱町 上田町 辰野町 麻田町 松本町 塩田町 小市 長野市 塩田町 筑前町 辰野町

※ 第3期教育振興基本計画(2018~2022年度)における目標値(「学習者用コンピュータ3クラスに1クラス分程度【授業展開に応じて必要な時に「1人1台環境」を可能とする環境の実現】(1日1コマ分程度を当面の目安)」)。

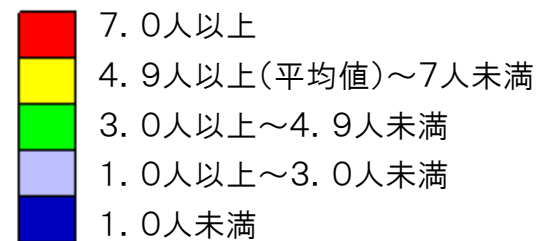
□ 前年度調査からの増加分

教育用コンピュータ1台当たりの児童生徒数

[長野県内自治体]



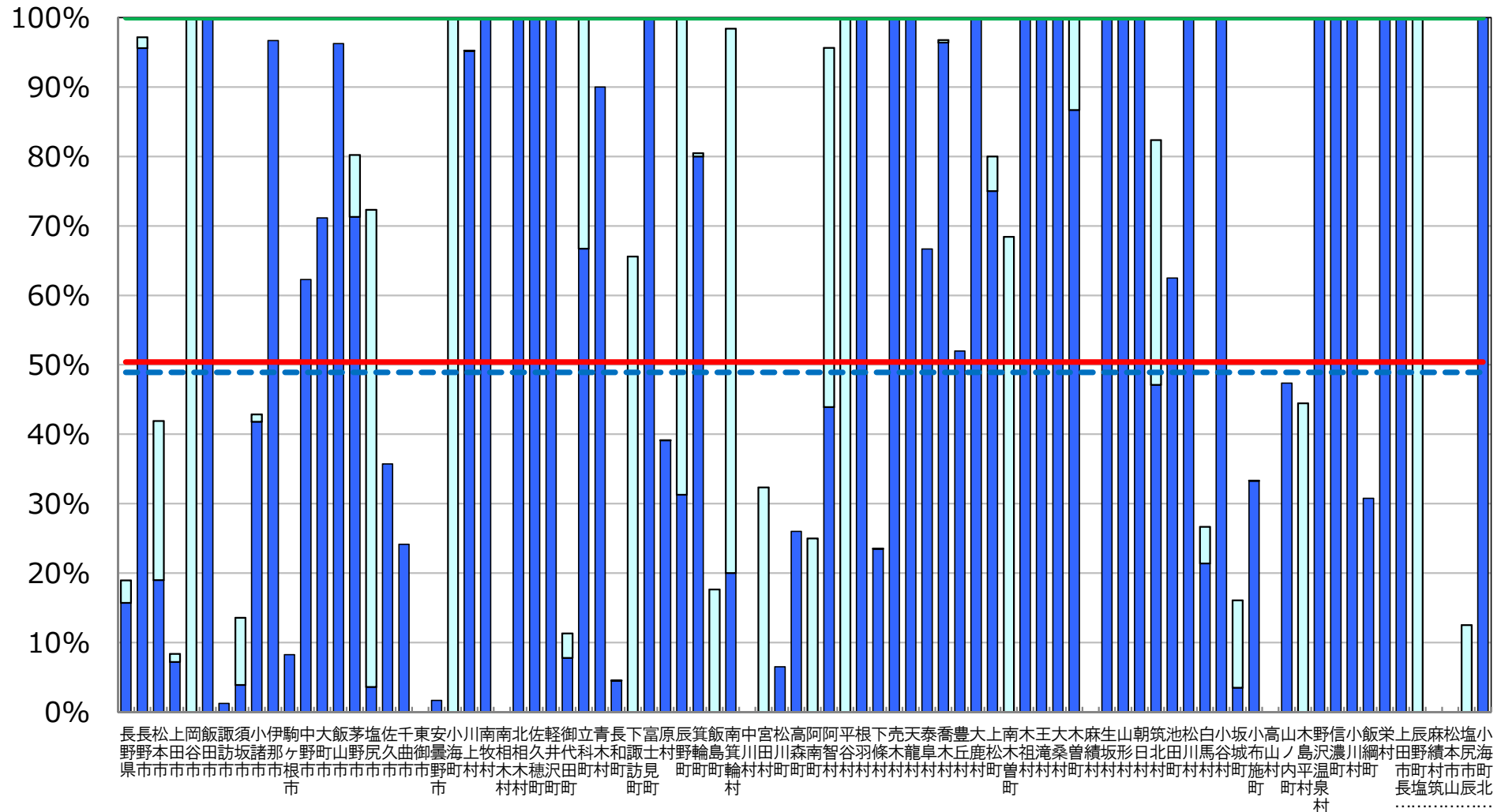
教育用コンピュータ1台
当たりの児童生徒数



普通教室の無線LAN整備率

[長野県内自治体]

- 目標値 100% (第3期教育振興基本計画)
- - - 全国平均値 48.9%
- 長野県平均値 50.4% (第24位)



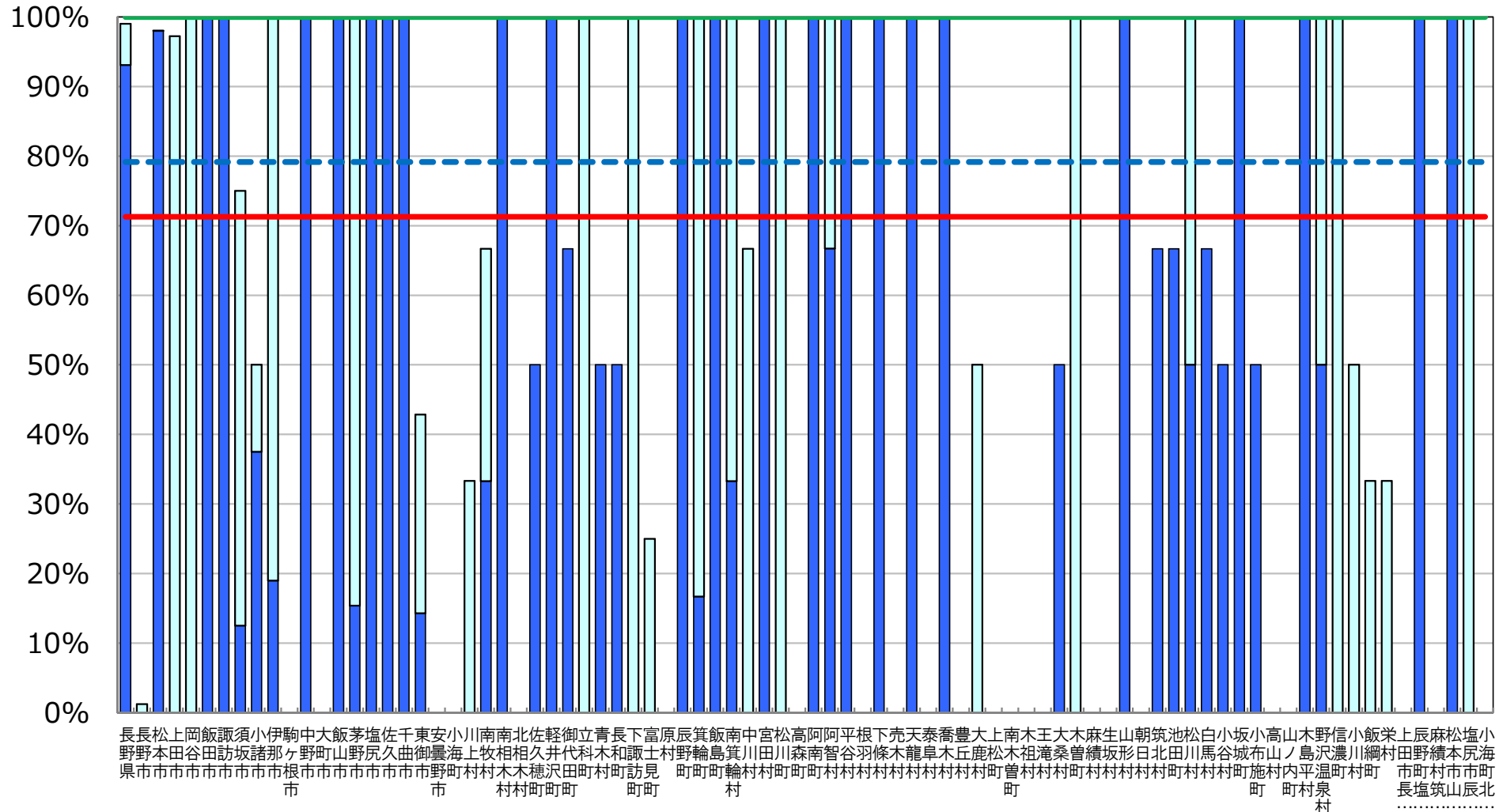
※ 普通教室の無線LAN整備率については、無線LANを整備している普通教室の総数を普通教室の総数で除して算出した値である。

□ 前年度調査からの増加分

(参考) インターネット接続率 (100Mbps以上)

[長野県内自治体]

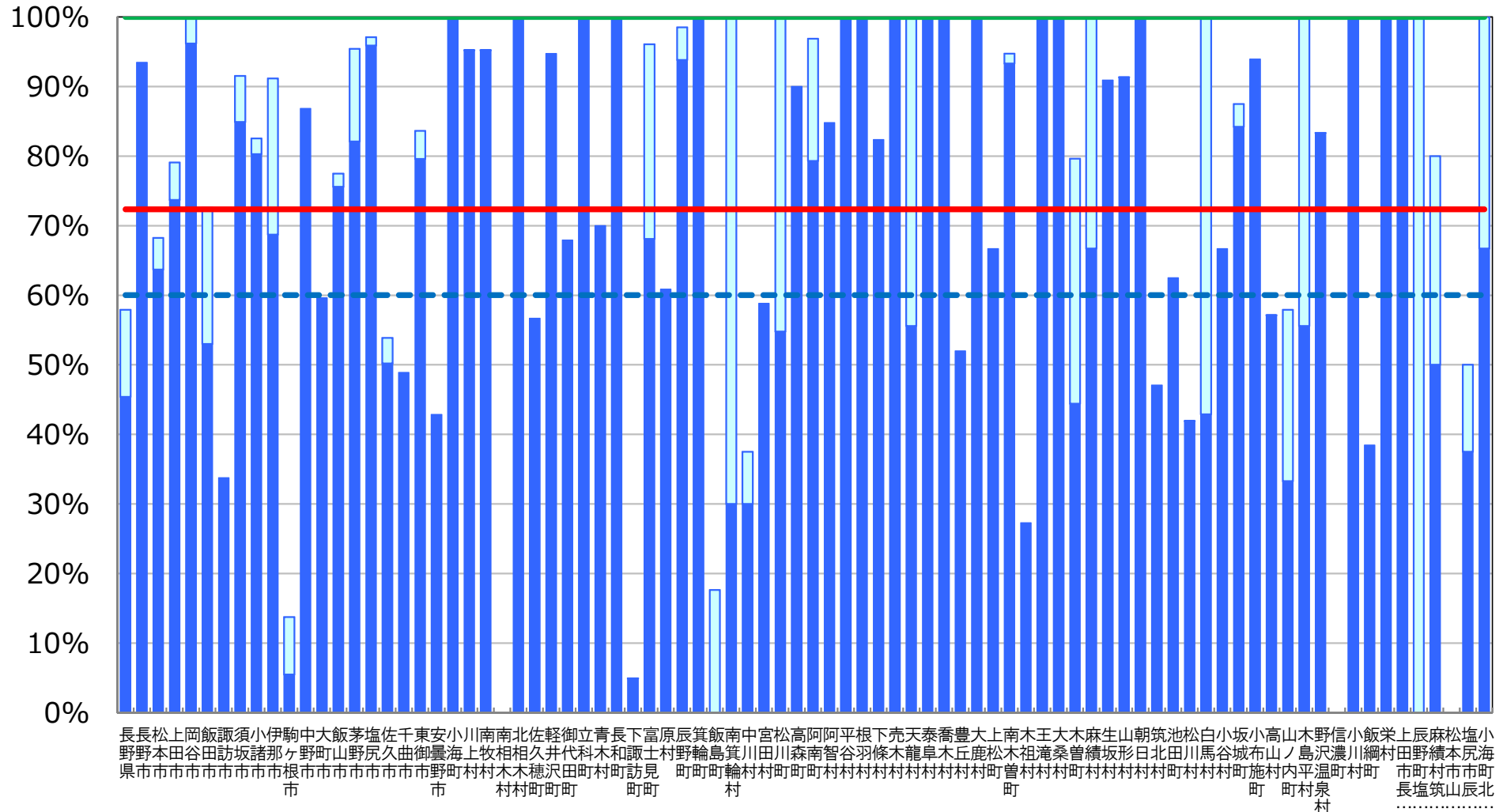
--- 全国平均値 79.2%
 — 長野県平均値 71.3% (第35位)



普通教室の大型提示装置整備率

[長野県内自治体]

- 目標値 100% (第3期教育振興基本計画)
- - - 全国平均値 60.0%
- 長野県平均値 72.3% (第9位)



※「大型提示装置」とは、プロジェクタ、デジタルテレビ、電子黒板のことをいう。普通教室の大型提示装置整備率は、大型提示装置を設置している普通教室数の総数を総普通教室数で除して算出した値である。

