

平成 30 年度

文部科学省 省庁別財務書類

〔留意事項〕

- ・ 本財務書類は、「省庁別財務書類の作成基準」に基づいて作成しております。
- ・ 省庁別財務書類は、各省庁における財務情報の提供等を目的として一般会計を各省庁単位で区分し、所管の特別会計を合算し、各省庁に資産や負債が帰属すると擬制するなどの一定の仮定に基づいて作成するものであり、各省庁が会計的に独立しているものではない点にご留意下さい。
- ・ 省庁別財務書類を充分理解して頂くため、「省庁別財務書類の作成基準」及び各省庁の所掌する業務内容等も併せてご覧下さい。

貸 借 対 照 表

(単位 : 百万円)

	前会計年度	本会計年度		前会計年度	本会計年度
	(平成30年 3月31日)	(平成31年 3月31日)		(平成30年 3月31日)	(平成31年 3月31日)
< 資産の部 >			< 負債の部 >		
現金・預金	1,725	1,439	未払金	262	132
有価証券	251	251	保管金等	610	616
未収金	185	185	賞与引当金	1,497	1,586
未収収益	0	0	退職給付引当金	295,000	271,990
前払金	18,334	19,002	その他の債務等	1,892	1,232
前払費用	0	0			
貸付金	2,768,679	2,836,605			
その他の債権等	20,160	19,895			
貸倒引当金	△ 92	△ 92			
償還免除引当金	△ 27,980	△ 28,038			
有形固定資産	348,280	368,553			
国有財産(公共用 財産を除く)	302,109	324,422			
土地	257,863	268,498			
立木竹	124	129			
建物	35,412	34,256			
工作物	4,681	4,050			
船舶	13	12			
建設仮勘定	4,012	17,475			
物品	46,171	44,131	負債合計	299,263	275,559
無形固定資産	744	1,302	< 資産・負債差額の部 >		
出資金	9,646,104	9,591,478	資産・負債差額	12,477,131	12,535,026
資産合計	12,776,394	12,810,585	負債及び資産・ 負債差額合計	12,776,394	12,810,585

業務費用計算書

(単位：百万円)

	前会計年度 (自 平成29年 4月 1日) (至 平成30年 3月31日)	本会計年度 (自 平成30年 4月 1日) (至 平成31年 3月31日)
人件費	70,041	70,871
賞与引当金繰入額	1,497	1,586
退職給付引当金繰入額	7,687	9,357
義務教育費国庫負担金	1,532,739	1,529,603
科学技術試験研究委託費	15,159	16,165
教科書購入費	40,156	42,146
外国人留学生給与等	17,786	17,587
補助金等(義務教育費国庫負担金を除く)	2,002,318	2,002,051
委託費(科学技術試験研究委託費を除く)	42,714	42,819
交付金(独立行政法人運営費交付金及び国立大学法人等運営費交付金を除く)	139	138
分担金	4,994	4,398
拠出金	1,508	1,383
助成金	227	221
独立行政法人運営費交付金	680,568	671,460
国立大学法人等運営費交付金	1,092,697	1,098,542
庁費等(教科書購入費を除く)	12,024	11,851
その他の経費	17,025	14,830
減価償却費	10,433	6,416
償還免除引当金繰入額	27,980	28,038
貸倒引当金繰入額	△ 2	△ 0
支払利息	5	5
資産処分損益	579	96
出資金評価損	156,472	86,518
本年度業務費用合計	5,734,756	5,656,092

資産・負債差額増減計算書

(単位：百万円)

	前会計年度 (自 平成29年 4月 1日) (至 平成30年 3月31日)	本会計年度 (自 平成30年 4月 1日) (至 平成31年 3月31日)
I 前年度末資産・負債差額	12,446,581	12,477,131
II 本年度業務費用合計	△ 5,734,756	△ 5,656,092
III 財源	5,657,180	5,669,680
主管の財源	29,318	30,019
配賦財源	5,625,562	5,638,199
自己収入	2,299	1,461
IV 無償所管換等	△ 6,793	△ 8,697
V 資産評価差額	114,927	53,000
VI その他資産・負債差額の増減	△ 7	3
VII 本年度末資産・負債差額	12,477,131	12,535,026

区分別収支計算書

(単位：百万円)

	前会計年度 (自 平成29年 4月 1日) (至 平成30年 3月31日)	本会計年度 (自 平成30年 4月 1日) (至 平成31年 3月31日)
I 業務収支		
1 財源		
主管の収納済歳入額	29,360	30,020
配賦財源	5,625,562	5,638,199
自己収入	2,312	1,462
前年度剰余金受入	2,620	1,092
財源合計	5,659,855	5,670,773
2 業務支出		
(1)業務支出（施設整備支出を除く）		
人件費	△ 105,749	△ 104,729
義務教育費国庫負担金	△ 1,532,739	△ 1,529,603
科学技術試験研究委託費	△ 15,159	△ 16,165
教科書購入の支出	△ 41,185	△ 42,814
外国人留学生給与等の支出	△ 17,786	△ 17,587
補助金等（義務教育費国庫負担金を除く）	△ 2,002,217	△ 2,002,167
委託費（科学技術試験研究委託費を除く）	△ 42,714	△ 42,819
交付金（独立行政法人運営費交付金及び国立大学法人等運営費交付金を除く）	△ 139	△ 138
分担金	△ 4,994	△ 4,398
拠出金	△ 1,508	△ 1,383
助成金	△ 227	△ 221
独立行政法人運営費交付金	△ 680,568	△ 671,460
国立大学法人等運営費交付金	△ 1,092,697	△ 1,098,542
貸付けによる支出	△ 89,581	△ 95,906
庁費等（教科書購入の支出を除く）の支出	△ 13,343	△ 12,713
その他の支出	△ 15,436	△ 14,586
業務支出（施設整備支出を除く）合計	△ 5,656,048	△ 5,655,239
(2)施設整備支出		
土地に係る支出	△ 259	△ 404
建物に係る支出	△ 122	△ 13
工作物に係る支出	△ 32	△ 17
建設仮勘定に係る支出	△ 1,618	△ 13,619
施設整備支出合計	△ 2,032	△ 14,055
業務支出合計	△ 5,658,080	△ 5,669,294
業務収支	1,775	1,479
II 財務収支		

リース債務の返済による支出	△ 677	△ 677
利息の支払額	△ 5	△ 5
財務収支	△ 682	△ 682
本年度収支	1,092	796
翌年度歳入繰入	1,092	796
その他歳計外現金・預金本年度末残高	633	642
本年度末現金・預金残高	1,725	1,439

注 記

1 重要な会計方針

(1) 有価証券の評価基準及び評価方法

全て満期保有目的有価証券であり、個別法による償却原価法（定額法）によっている。

(2) 減価償却の方法等

有形固定資産

国有財産（公共用財産を除く）については、国有財産台帳の価格改定に適用される耐用年数に基づく定率法（平成 19 年 4 月 1 日以後に新築した建物は定額法）によっている。なお、残存価額まで到達している国有財産（公共用財産を除く）については、耐用年数を経過した翌会計年度から 5 年間で備忘価格 1 円まで均等償却を行っている。

物品（美術品を除く）については、「減価償却資産の耐用年数等に関する省令」に定める耐用年数に基づく、残存価額を取得原価の 10%とした定額法によっている。なお、残存価額まで到達している物品については、耐用年数を経過した翌会計年度から 5 年間で備忘価格 1 円まで均等償却を行っている。

ファイナンス・リース取引に伴うリース物件については、取得原価相当額を資産計上し、リース期間終了時の残存価額をゼロとした定額法により減価償却を行っている。

無形固定資産

ソフトウェアについては、取得に要した費用を資産価額とし、利用可能期間（5 年）に基づく定額法によっている。

著作権については、国有財産台帳上、取得時点において取得価額はゼロとして計上され、その後価格改定時に評価額が決定されることから、減価償却は行わず、国有財産台帳価格を計上している。

(3) 出資金の評価基準及び評価方法

市場価格のないもの

全て「国有財産法」の規定により政府出資等として管理されている出資金であり、会計年度末における国有財産台帳価格によって評価している。

(4) 引当金の計上基準及び算定方法

貸倒引当金

履行期限到来等債権の特定の債権については、個別の債権ごとの回収可能性を勘案した回収不能見込額を計上している。

償還免除引当金

「独立行政法人日本学生支援機構法」第 22 条第 1 項の規定により、独立行政法人日本学生支援機構に対して貸し付けた学資金の貸与に要する資金について、同条第 2 項の規定により今後発生すると見込まれる償還免除見込額を計上している。

賞与引当金

6 月支給分の期末手当及び勤勉手当の支給見込額について、それぞれ本会計年度の期間に対応する部分（期末手当及び勤勉手当の 6 月支給分の 4/6）を計上している。

退職給付引当金

退職手当に係る退職給付引当金については、自己都合による期末要支給額を、次の計算方法により計上している。

- ・基本額 … 勤続年数別の職員数 × 平均給与 × 自己都合退職手当支給率
- ・調整額 … 「国家公務員退職手当法」第 6 条の 4 に定められた区分別の職員数 × 想定される調整月額単価 × 60 ヶ月

国家公務員共済年金のうち、整理資源（昭和 34 年 10 月前の恩給公務員期間に係る給付分）に係る引当金については、将来給付見込額の割引現在価値を計上している。

「国家公務員災害補償法」に基づく補償のうち、遺族補償年金に係る引当金については、「支給率 × 平均給与（平均給与上昇率を考慮） × 割引率」により算出し、遺族特別給付金（年金）に係る引当金

については、「遺族補償年金に係る引当金の額×特別支給率」により算出した額を計上している。

(5) その他財務書類作成のための基本となる重要な事項

消費税等の会計処理方法

消費税等の会計処理は、税込方式によっている。

退職給付引当金の算定において用いる平均給与上昇率及び割引率について

・平均給与上昇率 : 2.9%

(平成26年財政検証で用いられている長期的な賃金上昇率から算出)

・割引率 : 4.2%

(平成26年財政検証で用いられている長期的な運用利回りから算出)

2 偶発債務

(1) 保証債務及び損失補償債務負担の状況

(単位:百万円)

種類	機関名	残高
損失補償	原子力事業者損失補償	2,888,000
損失補償	展覧会における美術品損害補償	126,969
合 計		3,014,969

(2) 係争中の訴訟等で損害賠償等の請求を受けているもの

(単位:百万円)

訴訟の略称	請求金額	事件番号	訴訟の概要
朝鮮学校無償化不指定処分取消等請求控訴事件	59	広島地裁 平25(行ウ)27 広島高裁 平29(行コ)第14号	国が、高等学校等就学支援金制度において広島朝鮮学校を対象としなかった件につき、不指定処分の取消し、指定の義務付け、本来支給されるべき就学支援金及び慰謝料等の支払いを請求したものの。
損害賠償請求事件	25	横浜地裁 平29(ワ)第3215号	国立大学法人電気通信大学により行われたと原告が主張するハラスメントについて、国に対して電話で抗議を行ったが、取り合おうとしなかったため、結果として同大学を除籍に至らしめられたことについて、国に対し損害賠償を求めるもの。 請求金額は、相被告(電気通信大学、同大学の教職員、東京都等10名)と連帯
未払賃金等請求訴訟	25	新潟地裁 平25(ワ)341 平26(ワ)223	国が、国立大学法人新潟大学の職員である原告らの給与減額を事実上強制したなどとして、国及び新潟大学に対してその賠償を求めているもの。 請求金額は、新潟大学と連帯
安全な場所で教育を受ける権利の確認等請求事件	18	福島地裁 平26(行ウ)8 平27(行ウ)1 平28(行ウ)2	福島第一原発事故発生時に福島県及び近隣県に居住していた子供及びその保護者である原告が、被告国及び被告福島県等により、被曝を事実上強要され、今後の健康被害が生じる不安を抱くこととなったことを理由に、安全な場所で教育を受ける権利の確認を行うとともに、被告国および被告福島県等に対して賠償を求めているもの。 請求金額は、内閣府、原子力規制庁等と連帯
金員仮払い等仮処分申立事件	17	神戸地裁 平28(行ク)第30号	京都産業大学法科大学院に入学した債権者が当該大学から個人情報保護法違反行為を受けたとして、文部科学省私学行政課長等に必要な措置を講じるよう求めたが、必要な措置が講じられず大学を除籍になった等として私学行政課の不作為に対し賠償請求を求めているもの。 請求金額は、厚生労働省と連帯

(注1) 訴訟の見込、結果にかかわらず、平成31年3月31日現在の請求金額を記載している。

(注2) 請求金額が1千万円以上の件名を記載している。

3 翌年度以降支出予定額

(1) 歳出予算の繰越し

歳出予算の繰越しに係る翌年度の支出予定額 234,356 百万円

(2) 国庫債務負担行為

国庫債務負担行為による翌年度以降に係る支出予定額 212,831 百万円

4 追加情報

(1) 合算する特別会計

省庁別財務書類においては、以下の特別会計を合算している。

- ・エネルギー対策特別会計（電源開発促進勘定、うち文部科学省所管分）
- ・東日本大震災復興特別会計（文部科学省所管分）

(2) 出納整理期間

出納整理期間が設けられており、出納整理期間中の現金の受払い等を終了した後の計数をもって会計年度末の計数としている。

(3) 業務費用計算書における収益の計上

「貸倒引当金繰入額」において、貸倒引当金の戻入額（貸倒引当金減少額）0 百万円が計上されている。

(4) 表示科目の説明

貸借対照表

ア 資産の部

- ・「現金・預金」には、預金及び日本銀行預金を計上している。
- ・「有価証券」には、政策目的以外に保有する有価証券（社債）を計上している。
- ・「未収金」には、返納金債権及び損害賠償金債権等を計上している。
- ・「未収収益」には、運用利子に係る当年度分を計上している。
- ・「前払金」には、教科書に係る前払額を計上している。
- ・「前払費用」には、翌年度以降分の自動車賠償責任保険料を計上している。
- ・「貸付金」には、独立行政法人日本学生支援機構に対し、「独立行政法人日本学生支援機構法」第22条第1項の規定により、学資金の貸与に要する資金を無利息で貸し付けた額を計上している。
- ・「その他の債権等」には、放送大学学園への政府拠出金等を計上している。
- ・「貸倒引当金」には、未収金に対する貸倒見積額を計上している。
- ・「償還免除引当金」には、「独立行政法人日本学生支援機構法」第22条第1項の規定により、独立行政法人日本学生支援機構に対して貸し付けた学資金の貸与に要する資金について、同条第2項の規定により今後発生すると見込まれる償還免除見込額を計上している。
- ・「国有財産（公共用財産を除く）」には、建設仮勘定を除き、国有財産台帳価格を計上している。
- ・「土地」には、本省庁舎敷地等に係る用地を計上している。
- ・「立木竹」には、本省庁舎等の樹木を計上している。
- ・「建物」には、本省庁舎等を計上している。
- ・「工作物」には、本省庁舎等に附帯する工作物を計上している。
- ・「船舶」には、チーム「ニッポン」マルチ・サポート事業及びナショナルトレーニングセンター競技別強化拠点施設高度化事業に係る汽船等を計上している。
- ・「建設仮勘定」には、平成30年度末において建設途中であったナショナルトレーニングセンターの拡充整備、国立アイヌ民族博物館及び国際連合大学本部施設防災設備等改修工事の施設整備に係る既支払額を計上している。
- ・「物品」には、取得価格（見積価格）が50万円以上の物品（美術品については300万円以上）及びファイナンス・リース取引に伴うリース物件について、美術品を除く物品及びリース物件は取得価格（見積価格）から減価償却費相当額を控除した後の価額、美術品は取得価格（見積価格）

で計上している。

- ・「無形固定資産」には、電話加入権については取得価格、ソフトウェアについては取得に要した費用から減価償却費相当額を控除した後の価額、著作権については国有財産台帳価格で計上している。
- ・「出資金」には、国有財産として管理されている政府出資のうち、政策目的をもって保有しているものを計上している。

イ 負債の部

- ・「未払金」には、遺族補償年金及び補助率差額等に係る未払額を計上している。
- ・「保管金等」には、教科書発行保証金等として受け入れた見合いの額の残高を計上している。
- ・「賞与引当金」には、6月支給の期末手当・勤勉手当に係る本会計年度分を計上している。
- ・「退職給付引当金」には、退職手当のほか、整理資源等に係る引当金を計上している。
- ・「その他の債務等」には、ファイナンス・リース取引に伴うリース債務額及び東日本大震災復興特別会計において計上している退職給付引当金のうち、文部科学省一般会計が負担する退職給付引当金相当額を計上している。

業務費用計算書

- ・「人件費」には、決算書の使途別分類が「人件費」に該当するもののうち職員等に係るもの（職員の手当、非常勤職員の手当及び休職者の手当等）及び決算書の使途別分類が「補助費・委託費」に該当するもののうち国家公務員共済組合負担金等として支出した額に、児童手当の未払金や退職手当、賞与及び国家公務員災害補償年金に関する引当金等の発生主義による調整を行ったものを計上している。
- ・「賞与引当金繰入額」には、6月支給の期末手当及び勤勉手当の支給見込額のうち当該年度に帰属する部分を計上している。
- ・「退職給付引当金繰入額」には、退職給付引当金への繰入額を計上している。
- ・「義務教育費国庫負担金」には、「義務教育費国庫負担法」第2条及び第3条の規定による、教職員の給与及び報酬等に要する経費等の国庫負担金を計上している。
- ・「科学技術試験研究委託費」には、科学技術重要分野の研究開発を推進するため、ライフサイエンス、情報通信、環境、ナノテクノロジー・材料等に関する試験研究及び科学技術関係人材の養成に関する調査研究等のための委託費を計上している。
- ・「教科書購入費」には、「義務教育諸学校の教科用図書の無償に関する法律」第1条及び「義務教育諸学校の教科用図書の無償措置に関する法律」第3条の規定により、国・公・私立の義務教育諸学校の全児童生徒に対し、無償で給付する教科書の購入費を計上している。
- ・「外国人留学生給与等」には、国費及び私費外国人留学生に係る経費としての給与等を計上している。
- ・「補助金等（義務教育費国庫負担金を除く）」には、決算書の使途別分類が「補助費・委託費」に該当するもののうち、「補助金等に係る予算の執行の適正化に関する法律」第2条第1項で規定する補助金等に該当するものから義務教育費国庫負担金を除いた額を計上している。
- ・「委託費（科学技術試験研究委託費を除く）」には、委託費のうち、科学技術試験研究委託費を除いた額を計上している。
- ・「交付金（独立行政法人運営費交付金及び国立大学法人等運営費交付金を除く）」には、交付金のうち、独立行政法人運営費交付金及び国立大学法人等運営費交付金を除いた額を計上している。
- ・「分担金」には、分担金を計上している。
- ・「拠出金」には、拠出金を計上している。
- ・「助成金」には、助成金を計上している。
- ・「独立行政法人運営費交付金」には、独立行政法人に対する運営費交付金を計上している。
- ・「国立大学法人等運営費交付金」には、国立大学法人等に対する運営費交付金を計上している。
- ・「庁費等（教科書購入費を除く）」には、決算書の使途別分類が「物件費」及び「施設費」に該当するもののうち、他の科目で計上されていないものであって資産計上されていないものを計上している。

る。

- ・「その他の経費」には、決算書の用途別分類が「旅費」及び「その他」に該当するもの並びに単独の科目で表示するには金額の少ないもの等を計上している。
- ・「減価償却費」には、有形固定資産及び無形固定資産に係る減価償却費を計上している。
- ・「償還免除引当金繰入額」には、「独立行政法人日本学生支援機構法」第22条第1項の規定により、独立行政法人日本学生支援機構に対して貸し付けた学資金の貸与に要する資金について、同条第2項の規定により今後発生すると見込まれる償還免除見込額を計上している。
- ・「貸倒引当金繰入額」には、債権等の貸倒れに伴う費用及び損失の見込額のうち、当該年度に係る額を計上している。
- ・「支払利息」には、リース債務の支払利息を計上している。
- ・「資産処分損益」には、独立行政法人の出資金減少額と国庫納付額の差額並びに有形固定資産及び無形固定資産等の売却、除却に伴い生じた損益等を計上している。
- ・「出資金評価損」には、出資金に係る強制評価減による損失を計上している。

資産・負債差額増減計算書

- ・「前年度末資産・負債差額」には、前年度の貸借対照表の「資産・負債差額」の額を計上している。
- ・「本年度業務費用合計」には、業務費用計算書の「本年度業務費用合計」の額を計上している。
- ・「主管の財源」には、弁償及返納金、独立行政法人日本スポーツ振興センター納付金及び雑入等を計上している。
- ・「配賦財源」には、一般会計及び東日本大震災復興特別会計の歳出の支出済歳出額と主管の歳入の収納済歳入額の差額を計上している。
- ・「自己収入」には、雑収入を計上している。
- ・「無償所管換等」には、業務委託先からの物品の所有権移転、他省庁等との有形固定資産の無償所管換等に伴う資産・負債差額の増減を計上している。
- ・「資産評価差額」には、出資金の評価差額（強制評価減に係るものを除く）及び国有財産の台帳価格の改定に伴う評価差額を計上している。
- ・「その他資産・負債差額の増減」には、日本学士院における現金・預金及び有価証券の増減額等を計上している。
- ・「本年度末資産・負債差額」には、本年度の貸借対照表の「資産・負債差額」の額を計上している。

区分別収支計算書

ア 業務収支

- ・「主管の収納済歳入額」には、弁償及返納金、独立行政法人日本スポーツ振興センター納付金及び雑入等を計上している。
- ・「配賦財源」には、一般会計及び東日本大震災復興特別会計の歳出の支出済歳出額と歳入の収納済歳入額の差額を計上している。
- ・「自己収入」には、雑収入を計上している。
- ・「前年度剰余金受入」には、エネルギー対策特別会計の前年度剰余金を計上している。
- ・「人件費」には、決算書の用途別分類が「人件費」に該当するものうち職員に係るもの（職員の手当、非常勤職員の手当及び退職者の手当等）及び決算書の用途別分類が「補助費・委託費」に該当するものうち国家公務員共済組合負担金等として支出した額を計上している。
- ・「義務教育費国庫負担金」には、「義務教育費国庫負担法」第2条及び第3条の規定による、教職員の給与及び報酬等に要する経費等の国庫負担金を計上している。
- ・「科学技術試験研究委託費」には、科学技術重要分野の研究開発を推進するため、ライフサイエンス、情報通信、環境、ナノテクノロジー・材料等に関する試験研究及び科学技術関係人材の養成に関する調査研究等のための委託費を計上している。
- ・「教科書購入の支出」には、「義務教育諸学校の教科用図書の無償に関する法律」第1条及び「義務教育諸学校の教科用図書の無償措置に関する法律」第3条の規定により、国・公・私立の義務

教育諸学校の全児童生徒に対し、無償で給付する教科書購入に係る支出額を計上している。

- ・「外国人留学生給与等の支出」には、国費及び私費外国人留学生に係る経費としての給与等の支出額を計上している。
- ・「補助金等（義務教育費国庫負担金を除く）」には、決算書の使途別分類が「補助費・委託費」に該当するもののうち、「補助金等に係る予算の執行の適正化に関する法律」第2条第1項で規定する補助金等に該当する支出額から義務教育費国庫負担金を除いた額を計上している。
- ・「委託費（科学技術試験研究委託費を除く）」には、委託費のうち、科学技術試験研究委託費を除いた額を計上している。
- ・「交付金（独立行政法人運営費交付金及び国立大学法人等運営費交付金を除く）」には、交付金のうち、独立行政法人運営費交付金及び国立大学法人等運営費交付金を除いた額を計上している。
- ・「分担金」には、分担金を計上している。
- ・「拠出金」には、拠出金を計上している。
- ・「助成金」には、助成金を計上している。
- ・「独立行政法人運営費交付金」には、独立行政法人に対する運営費交付金を計上している。
- ・「国立大学法人等運営費交付金」には、国立大学法人等に対する運営費交付金を計上している。
- ・「貸付けによる支出」には、独立行政法人日本学生支援機構に対し、「独立行政法人日本学生支援機構法」第22条第1項の規定による、学資金の貸与に要する資金の貸付けに係る支出を計上している。
- ・「庁費等（教科書購入の支出を除く）の支出」には、決算書の使途別分類が「物件費」及び「施設費」に該当するもののうち、他の科目で計上されていないものであって資産計上されていないものを計上している。
- ・「その他の支出」には、決算書の使途別分類が「旅費」及び「その他」に該当する支出並びに単独の科目で表示するには金額の少ないもの等を計上している。
- ・「土地に係る支出」には、特別史跡藤原宮跡等の土地の取得に係る支出を計上している。
- ・「建物に係る支出」には、中央合同庁舎第7号館等の建物の取得に係る支出を計上している。
- ・「工作物に係る支出」には、中央合同庁舎第7号館等の工作物の取得に係る支出を計上している。
- ・「建設仮勘定に係る支出」には、平成30年度末において建設途中であったナショナルトレーニングセンターの拡充整備、国立アイヌ民族博物館及び国際連合大学本部施設防災設備等改修工事の施設整備に係る支出を計上している。
- ・「業務収支」には、財源合計から業務支出合計を控除した額を計上している。

イ 財務収支

- ・「リース債務の返済による支出」には、リース債務の返済支出を計上している。
- ・「利息の支払額」には、リース取引に伴う利息の当期支払額を計上している。

ウ 本年度収支以下の区分

- ・「本年度収支」には、業務収支と財務収支を合計した額を計上している。
- ・「翌年度歳入繰入」には、「本年度収支」の額を計上している。
- ・「その他歳計外現金・預金本年度末残高」には、教科書の発行者が納付した教科書発行保証金等の一般会計において保有する歳計外の現金・預金を計上している。
- ・「本年度末現金・預金残高」には、「その他歳計外現金・預金本年度末残高」及び「翌年度歳入繰入」の額を計上している。計上額は、貸借対照表の現金・預金と一致する。

(5) その他省庁の財務内容を理解するために特に必要と考えられる情報

百万円未満切り捨てのため、合計が一致しないことがある。

百万円未満の計数がある場合には「0」で表示し、該当計数が皆無の場合には「-」で表示している。

重要な会計処理の誤謬の修正

過年度の物品・無形固定資産・賞与引当金の計上に誤りがあったため、本会計年度において修正を行っている。この修正により本会計年度の貸借対照表において、物品が57百万円増加、無形固定

資産が 629 百万円増加し、賞与引当金が 1 百万円減少し、資産・負債差額増減計算書において、無償所管換等が 689 百万円増加している。

「平成二十三年三月十一日に発生した東北地方太平洋沖地震に伴う原子力発電所の事故により放出された放射性物質による環境の汚染への対処に関する特別措置法」に基づき、国が直轄により、又は国庫補助金等を交付して実施した汚染土壌等の除染等、放射性汚染廃棄物処理事業及び中間貯蔵施設検討・整備事業に要した費用に係る東京電力ホールディングス株式会社(平成 27 年度末までは東京電力株式会社)に対する求償については、文部科学省においては、平成 30 年度末までに 352 百万円求償し、既に全額支払いを受けている。

附属明細書

1 貸借対照表の内容に関する明細

(1) 会計別の資産及び負債の明細

(単位：百万円)

	一般会計	エネルギー 対策特別会計 (電源開発 促進勘定)	東日本大震災 復興特別会計	相殺消去	合算合計
<資産の部>					
現金・預金	642	796	-	-	1,439
有価証券	251	-	-	-	251
未収金	184	1	-	-	185
他会計繰戻未収金	-	13,600	-	13,600	-
未収収益	0	-	-	-	0
前払金	19,002	-	-	-	19,002
前払費用	0	-	-	-	0
貸付金	2,814,567	-	22,038	-	2,836,605
その他の債権等	19,844	-	76	25	19,895
貸倒引当金	91	0	-	-	92
償還免除引当金	27,998	-	39	-	28,038
有形固定資産	368,174	364	15	-	368,553
国有財産(公共用財産を除く)	324,422	-	-	-	324,422
土地	268,498	-	-	-	268,498
立木竹	129	-	-	-	129
建物	34,256	-	-	-	34,256
工作物	4,050	-	-	-	4,050
船舶	12	-	-	-	12
建設仮勘定	17,475	-	-	-	17,475
物品	43,751	364	15	-	44,131
無形固定資産	1,265	-	36	-	1,302
出資金	9,391,124	194,396	5,957	-	9,591,478
資産合計	12,586,968	209,157	28,085	13,625	12,810,585
<負債の部>					
未払金	129	2	0	-	132
保管金等	616	-	-	-	616
賞与引当金	1,571	-	15	-	1,586
退職給付引当金	271,892	-	98	-	271,990
他会計繰戻未済金	13,600	-	-	13,600	-
その他の債務等	1,258	-	-	25	1,232
負債合計	289,068	2	113	13,625	275,559
<資産・負債差額の部>					
資産・負債差額	12,297,900	209,154	27,971	-	12,535,026

(2) 資産項目の明細

現金・預金の明細

(単位：百万円)

内容	本年度末残高
預金	26
政府預金（日本銀行預金）	1,413
合計	1,439

有価証券の明細

ア 満期保有目的有価証券の増減の明細（市場価格があるもの）

(単位：百万円)

種類	前年度末残高	本年度増加額	本年度減少額	償却原価法に基づく増減額	強制評価減	本年度末残高
社債	251	-	-	-	-	251
合計	251	-	-	-	-	251

イ 市場価格のある有価証券（満期保有目的）の時価等の明細

(単位：百万円)

銘柄	取得原価	時価	貸借対照表計上額
社債	251	252	251
合計	251	252	251

未収金の明細

(単位：百万円)

内容	相手先	本年度末残高
返納金債権	任意団体等	148
損害賠償金債権	個人等	33
延滞金債権	個人等	4
合計		185

貸付金の明細

(単位：百万円)

貸付先	前年度末残高	本年度増加額	本年度減少額	本年度末残高	貸付事由等
独立行政法人日本学生支援機構	2,768,679	95,906	27,980	2,836,605	「独立行政法人日本学生支援機構法」第22条第1項の規定による貸付金
合計	2,768,679	95,906	27,980	2,836,605	

その他の債権等の明細

(単位：百万円)

債権の種類	相手先	本年度末残高	債権の内容等
拠出金	放送大学学園	19,844	拠出金
裁判所一般会計が負担する退職給付引当金相当額	裁判所一般会計	18	東日本大震災復興特別会計において計上している退職給付引当金の内、裁判所一般会計が負担する退職給付引当金相当額
農林水産省一般会計が負担する退職給付引当金相当額	農林水産省一般会計	16	東日本大震災復興特別会計において計上している退職給付引当金の内、農林水産省一般会計が負担する退職給付引当金相当額
環境省一般会計が負担する退職給付引当金相当額	環境省一般会計	11	東日本大震災復興特別会計において計上している退職給付引当金の内、環境省一般会計が負担する退職給付引当金相当額
法務省一般会計が負担する退職給付引当金相当額	法務省一般会計	4	東日本大震災復興特別会計において計上している退職給付引当金の内、法務省一般会計が負担する退職給付引当金相当額
合計		19,895	

貸倒引当金の明細

(単位：百万円)

区分	貸付金等の残高			貸倒引当金の残高			摘要
	前年度末残高	本年度増減額	本年度末残高	前年度末残高	本年度増減額	本年度末残高	
未収金	185	0	185	92	0	92	履行期限到来等債権の特定の債権については、個別の債権ごとの回収可能性を勘案した回収不能見込額を計上している。
徴収停止等債権	-	-	-	-	-	-	
履行期限到来等債権	185	0	185	92	0	92	
上記以外の債権	-	-	-	-	-	-	
貸付金(注)	2,768,679	67,926	2,836,605	-	-	-	
徴収停止等債権	-	-	-	-	-	-	
履行期限到来等債権	2,768,679	67,926	2,836,605	-	-	-	
上記以外の債権	-	-	-	-	-	-	
合計	2,768,865	67,926	2,836,791	92	0	92	

(注) 貸倒引当金は、「独立行政法人日本学生支援機構法」第22条第2項の規定による償還免除等により、これまで貸倒実績が無いため計上を行っていないが、償還免除の見込額を償還免除引当金として計上している。

償還免除引当金の明細

(単位：百万円)

区分	貸付金等の残高			償還免除引当金の残高			摘要
	前年度末残高	本年度増減額	本年度末残高	前年度末残高	本年度増減額	本年度末残高	
貸付金	2,768,679	67,926	2,836,605	27,980	57	28,038	今後発生すると見込まれる償還免除見込額を計上している。
合計	2,768,679	67,926	2,836,605	27,980	57	28,038	

固定資産の明細

(単位：百万円)

区分	前年度末残高	本年度増加額	本年度減少額	本年度減価償却額	評価差額 (本年度発生分)	本年度末残高
(有形固定資産)						
国有財産(公共用財産を除く)	302,109	14,121	157	1,884	10,233	324,422
行政財産	299,382	14,121	157	1,766	10,229	321,809
土地	257,716	406	-	-	10,224	268,347
立木竹	120	-	0	-	4	125
建物	32,850	77	0	1,117	-	31,809
工作物	4,668	18	0	647	-	4,039
船舶	13	-	-	1	-	12
建設仮勘定	4,012	13,619	156	-	-	17,475
普通財産	2,726	0	-	117	3	2,613
土地	146	-	-	-	3	150
立木竹	3	-	-	-	0	3
建物	2,562	-	-	115	-	2,446
工作物	13	0	-	2	-	11
物品	46,171	2,338	39	4,339	-	44,131
物品(美術品以外)	7,720	1,405	39	3,661	-	5,423
美術品	36,588	933	-	-	-	37,522
リース物件	1,862	-	-	677	-	1,185
小計	348,280	16,460	196	6,223	10,233	368,553
(無形固定資産)						
国有財産	187	-	-	-	67	254
行政財産	187	-	-	-	67	254
著作権	187	-	-	-	67	254
ソフトウェア	526	683	-	193	-	1,017
電話加入権	30	-	-	-	-	30
小計	744	683	-	193	67	1,302
合計	349,025	17,143	196	6,416	10,300	369,856

出資金の明細

ア 出資金の増減の明細

(単位：百万円)

法人名等	前年度末残高	評価差額の戻入	本年度増加額	本年度減少額	評価差額(本年度発生分)	強制評価減	本年度末残高
独立行政法人							
国立特別支援教育総合研究所	5,686	362	-	-	459	-	5,588
大学入試センター	12,609	1,018	-	-	1,159	-	12,751
国立青少年教育振興機構	84,230	29,284	-	-	30,525	-	82,989
国立女性教育会館	1,842	549	-	-	494	-	1,898
国立科学博物館	68,386	342	-	-	763	-	67,279
物質・材料研究機構	64,934	8,550	-	-	3,622	-	69,861
防災科学技術研究所	46,625	12,277	-	-	15,883	-	43,019
量子科学技術研究開発機構	70,948	16,127	-	-	18,079	-	68,996
国立美術館	190,677	109,658	-	-	114,511	-	195,530
国立文化財機構	220,768	116,055	-	-	115,173	-	219,886
教職員支援機構	4,751	860	-	-	755	-	4,646
理化学研究所	165,062	5,801	-	2	10,153	-	160,708
宇宙航空研究開発機構	143,836	614	-	-	11,275	-	155,725
科学技術振興機構							
(文献情報提供勘定)	3,954	366	-	-	759	-	2,827
(一般勘定)	70,681	23,589	-	7,992	24,683	-	61,594
日本芸術文化振興会	229,950	16,761	-	-	19,120	-	227,592
日本学術振興会							
(一般勘定)	1,185	907	-	-	100	-	379
日本スポーツ振興センター							
(特定業務勘定)	46,007	13,296	-	-	25,799	-	58,511
(一般勘定)	192,656	17,326	-	2,500	20,074	-	187,407
海洋研究開発機構	62,163	8,680	-	-	903	-	54,386
日本学生支援機構	76,188	76,088	-	-	80,295	-	80,395
大学改革支援・学位授与機構							
(一般勘定)	6,768	1,847	-	-	1,781	-	6,833
国立高等専門学校機構	230,143	48,328	-	129	55,207	-	223,134
日本原子力研究開発機構							
(一般勘定)	197,272	82,164	-	-	-	86,518	192,918
(電源利用勘定)	199,283	-	-	-	4,887	-	194,396
国立大学法人等							
北海道大学	208,203	53,633	-	-	51,153	-	205,723
北海道教育大学	39,960	1,296	-	-	1,440	-	39,816
室蘭工業大学	11,959	1,395	-	-	1,489	-	11,865
小樽商科大学	3,861	175	-	14	98	-	3,770
帯広畜産大学	7,907	3,445	-	1	3,109	-	7,570
旭川医科大学	4,404	3,376	-	-	4,310	-	5,338
北見工業大学	6,806	2,473	-	-	2,407	-	6,741
弘前大学	43,623	18,091	-	-	18,149	-	43,681
岩手大学	51,022	3,244	-	-	3,875	-	50,390
東北大学	242,354	50,162	-	-	53,995	-	246,188
宮城教育大学	22,112	93	-	-	313	-	22,331
秋田大学	23,548	3,135	-	-	4,113	-	24,526
山形大学	71,320	18,493	-	-	17,745	-	70,572
福島大学	28,190	1,193	-	-	1,310	-	28,307
茨城大学	37,112	1,688	-	-	1,823	-	36,976
筑波大学	301,339	70,005	-	-	71,836	-	303,169
筑波技術大学	10,374	634	-	-	536	-	10,472
宇都宮大学	72,110	1,430	-	-	1,916	-	71,624
群馬大学	43,463	7,846	-	-	7,654	-	43,272
埼玉大学	65,146	1,509	-	-	1,814	-	64,842
千葉大学	161,482	10,661	-	-	10,045	-	160,865
東京大学	1,132,338	87,124	-	-	79,640	-	1,124,854
東京医科歯科大学	120,940	45,349	-	-	45,398	-	120,989
東京外国語大学	35,708	4,560	-	18	4,970	-	35,279
東京学芸大学	159,950	4,856	-	-	5,583	-	159,224
東京農工大学	88,725	3,552	-	-	3,500	-	88,673

(単位：百万円)

法人名等	前年度末残高	評価差額の 戻入	本年度増加額	本年度減少額	評価差額(本 年度発生分)	強制評価減	本年度末残高
東京芸術大学	60,838	4,701	-	-	4,472	-	60,609
東京工業大学	179,478	33	-	-	2,244	-	177,200
東京海洋大学	100,243	4,474	-	-	5,605	-	99,112
お茶の水女子大学	81,131	360	-	-	230	-	81,001
電気通信大学	34,834	3,134	-	-	3,128	-	34,840
一橋大学	151,513	6,315	-	31	6,754	-	151,042
横浜国立大学	91,404	6,090	-	40	7,002	-	90,451
新潟大学	71,941	6,650	-	-	5,870	-	71,160
長岡技術科学大学	13,487	719	-	-	1,094	-	13,113
上越教育大学	11,140	3,370	-	-	3,624	-	10,886
富山大学	39,729	224	-	-	213	-	39,739
金沢大学	80,199	21,558	-	-	19,115	-	77,756
福井大学	57,865	7,200	-	-	6,268	-	56,933
山梨大学	42,498	8,217	-	25	7,026	-	41,281
信州大学	59,628	12,644	-	-	11,162	-	58,146
岐阜大学	62,752	9,840	-	-	9,461	-	62,373
静岡大学	52,924	3,932	-	-	2,964	-	51,955
浜松医科大学	17,266	11,949	-	-	13,374	-	18,691
名古屋大学	129,276	56,913	-	17	57,065	-	129,411
愛知教育大学	42,873	819	-	-	612	-	43,081
名古屋工業大学	27,413	1,163	-	-	1,820	-	26,755
豊橋技術科学大学	16,888	1,555	-	-	1,527	-	16,916
三重大学	30,403	12,918	-	-	12,802	-	30,287
滋賀大学	18,204	2,051	-	-	2,221	-	18,034
滋賀医科大学	19,235	5,135	-	-	5,717	-	19,817
京都大学	327,747	59,565	-	-	54,300	-	322,482
京都教育大学	34,522	986	-	-	1,118	-	34,390
京都市芸繊維大学	29,574	65	-	-	381	-	29,258
大阪大学	349,371	64,732	-	-	62,800	-	347,438
大阪教育大学	67,545	7,629	-	1	7,757	-	67,415
兵庫教育大学	10,516	1,902	-	-	1,967	-	10,451
神戸大学	123,753	2,001	-	-	539	-	122,291
奈良教育大学	15,230	744	-	-	861	-	15,113
奈良女子大学	28,092	700	-	-	1,376	-	27,416
和歌山大学	21,753	5,421	-	-	5,812	-	21,363
鳥取大学	61,300	26,132	-	-	27,298	-	62,466
島根大学	32,335	6,403	-	-	6,538	-	32,200
岡山大学	80,636	10,831	-	5	9,089	-	78,888
広島大学	141,128	6,086	-	-	4,650	-	142,564
山口大学	38,520	22,297	-	-	23,275	-	39,498
徳島大学	64,319	17,585	-	-	17,216	-	63,951
鳴門教育大学	11,831	1,351	-	-	1,422	-	11,759
香川大学	33,948	9,096	-	-	9,082	-	33,935
愛媛大学	48,788	12,625	-	27	12,447	-	48,582
高知大学	40,657	14,138	-	-	13,467	-	39,986
福岡教育大学	27,954	2,229	-	-	2,070	-	27,795
九州大学	284,533	138,382	-	-	131,924	-	278,076
九州工業大学	39,178	2,441	-	-	3,112	-	38,508
佐賀大学	67,013	19,668	-	-	20,501	-	67,846
長崎大学	73,897	17,711	-	-	15,986	-	72,172
熊本大学	72,886	5,974	-	-	8,661	-	75,573
大分大学	39,066	8,015	-	-	7,176	-	38,227
宮崎大学	44,941	3,655	-	-	2,971	-	44,257
鹿児島大学	80,690	9,800	-	0	9,666	-	80,557
鹿屋体育大学	5,333	984	-	-	936	-	5,381
琉球大学	26,333	11,461	-	-	11,251	-	26,123
政策研究大学院大学	24,369	6,862	-	-	6,655	-	24,162
北陸先端科学技術大学院大学	10,669	353	-	-	431	-	10,591
奈良先端科学技術大学院大学	19,758	1,077	-	-	1,421	-	20,101
総合研究大学院大学	3,355	788	-	-	845	-	3,298

(単位:百万円)

法人名等	前年度末残高	評価差額の戻入	本年度増加額	本年度減少額	評価差額(本年度発生分)	強制評価減	本年度末残高
人間文化研究機構	61,521	29,019	-	-	28,060	-	60,563
自然科学研究機構	64,113	10,925	-	-	14,767	-	60,271
高エネルギー加速器研究機構	99,768	49,333	-	-	55,266	-	105,701
情報・システム研究機構	39,565	11,306	-	-	10,250	-	38,510
その他の法人							
日本私立学校振興・共済事業団							
(助成勘定)	115,818	7,140	-	-	6,688	-	115,366
合計	9,646,104	1,067,881	-	10,807	1,110,581	86,518	9,591,478

イ 市場価格のない出資金の純資産額等の明細

(単位:百万円)

出資先	資産(A)	負債(B)	純資産額(C=A-B)	資本金(D)	国からの出資累計額(E)	出資割合(F=E/D)%	純資産額による算出額(G=C×F)	貸借対照表計上額(国有財産台帳価格)	使用財務諸表
独立行政法人									
国立特別支援教育総合研究所	6,039	450	5,588	6,048	6,048	100.00%	5,588	5,588	法定財務諸表
大学入試センター	16,766	4,015	12,751	11,591	11,591	100.00%	12,751	12,751	法定財務諸表
国立青少年教育振興機構	86,639	3,649	82,989	113,514	113,514	100.00%	82,989	82,989	法定財務諸表
国立女性教育会館	2,563	665	1,898	3,615	3,615	100.00%	1,898	1,898	法定財務諸表
国立科学博物館	70,597	3,317	67,279	68,043	68,043	100.00%	67,279	67,279	法定財務諸表
物質・材料研究機構	88,224	18,362	69,861	73,484	73,484	100.00%	69,861	69,861	法定財務諸表
防災科学技術研究所	81,425	38,405	43,019	58,902	58,902	100.00%	43,019	43,019	法定財務諸表
量子科学技術研究開発機構	263,149	194,152	68,996	87,076	87,076	100.00%	68,996	68,996	法定財務諸表
国立美術館	200,262	4,731	195,530	81,019	81,019	100.00%	195,530	195,530	法定財務諸表
国立文化財機構	229,940	10,054	219,886	104,713	104,713	100.00%	219,886	219,886	法定財務諸表
教職員支援機構	5,624	977	4,646	3,891	3,891	100.00%	4,646	4,646	法定財務諸表
理化学研究所	277,121	108,155	168,966	263,634	250,749	95.11%	160,708	160,708	法定財務諸表
宇宙航空研究開発機構	609,499	453,771	155,727	544,249	544,243	99.99%	155,725	155,725	法定財務諸表
科学技術振興機構									
(文献情報提供勘定)	13,604	91	13,513	92,895	19,438	20.92%	2,827	2,827	法定財務諸表
(一般勘定)	89,272	27,677	61,594	116,500	116,500	100.00%	61,594	61,594	法定財務諸表
日本芸術文化振興会	238,345	10,752	227,592	246,712	246,712	100.00%	227,592	227,592	法定財務諸表
日本学術振興会									
(一般勘定)	16,424	16,044	379	676	676	100.00%	379	379	法定財務諸表
日本スポーツ振興センター									
(特定業務勘定)	131,384	72,873	58,511	32,711	32,711	100.00%	58,511	58,511	法定財務諸表
(一般勘定)	197,984	10,576	187,407	207,482	207,482	100.00%	187,407	187,407	法定財務諸表
海洋研究開発機構	77,691	23,302	54,389	81,115	81,110	99.99%	54,386	54,386	法定財務諸表
日本学生支援機構	9,744,144	9,663,749	80,395	100	100	100.00%	80,395	80,395	法定財務諸表
大学改革支援・学位授与機構									
(一般勘定)	7,809	976	6,833	8,780	8,780	100.00%	6,833	6,833	法定財務諸表
国立高等専門学校機構	263,554	40,419	223,134	278,342	278,342	100.00%	223,134	223,134	法定財務諸表
日本原子力研究開発機構									
(一般勘定)	259,543	66,323	193,220	279,874	279,437	99.84%	192,918	192,918	法定財務諸表
(電源利用勘定)	405,384	205,098	200,285	540,416	524,524	97.05%	194,396	194,396	法定財務諸表
国立大学法人等									
北海道大学	286,446	80,722	205,723	154,570	154,570	100.00%	205,723	205,723	法定財務諸表
北海道教育大学	47,139	7,322	39,816	41,257	41,257	100.00%	39,816	39,816	法定財務諸表
室蘭工業大学	16,484	4,619	11,865	13,355	13,355	100.00%	11,865	11,865	法定財務諸表
小樽商科大学	7,149	3,379	3,770	3,672	3,672	100.00%	3,770	3,770	法定財務諸表
帯広畜産大学	11,202	3,631	7,570	4,461	4,461	100.00%	7,570	7,570	法定財務諸表
旭川医科大学	25,161	19,822	5,338	1,027	1,027	100.00%	5,338	5,338	法定財務諸表
北見工業大学	9,339	2,598	6,741	4,333	4,333	100.00%	6,741	6,741	法定財務諸表
弘前大学	73,848	30,166	43,681	25,532	25,532	100.00%	43,681	43,681	法定財務諸表
岩手大学	59,769	9,379	50,390	54,266	54,266	100.00%	50,390	50,390	法定財務諸表
東北大学	403,551	157,363	246,188	192,192	192,192	100.00%	246,188	246,188	法定財務諸表
宮城教育大学	24,578	2,246	22,331	22,018	22,018	100.00%	22,331	22,331	法定財務諸表
秋田大学	57,856	33,329	24,526	20,413	20,413	100.00%	24,526	24,526	法定財務諸表
山形大学	127,101	56,528	70,572	52,827	52,827	100.00%	70,572	70,572	法定財務諸表
福島大学	35,608	7,301	28,307	26,996	26,996	100.00%	28,307	28,307	法定財務諸表
茨城大学	46,051	9,074	36,976	38,800	38,800	100.00%	36,976	36,976	法定財務諸表
筑波大学	385,864	82,694	303,169	231,333	231,333	100.00%	303,169	303,169	法定財務諸表
筑波技術大学	11,971	1,499	10,472	11,008	11,008	100.00%	10,472	10,472	法定財務諸表
宇都宮大学	80,017	8,393	71,624	73,540	73,540	100.00%	71,624	71,624	法定財務諸表
群馬大学	75,999	32,727	43,272	35,617	35,617	100.00%	43,272	43,272	法定財務諸表
埼玉大学	76,704	11,862	64,842	66,656	66,656	100.00%	64,842	64,842	法定財務諸表
千葉大学	222,749	61,883	160,865	150,820	150,820	100.00%	160,865	160,865	法定財務諸表

(単位：百万円)

出資先	資産 (A)	負債 (B)	純資産額 (C=A-B)	資本金 (D)	国からの出資 累計額 (E)	出資割合 (F=E/D) %	純資産額に よる算出額 (G=C×F)	貸借対照表計 上額(固有財 産台帳価格)	使用財務諸表
東京大学	1,424,532	299,677	1,124,854	1,045,214	1,045,214	100.00%	1,124,854	1,124,854	法定財務諸表
東京医科歯科大学	154,518	33,528	120,989	75,590	75,590	100.00%	120,989	120,989	法定財務諸表
東京外国語大学	42,622	7,343	35,279	40,250	40,250	100.00%	35,279	35,279	法定財務諸表
東京学芸大学	168,080	8,856	159,224	164,807	164,807	100.00%	159,224	159,224	法定財務諸表
東京農工大学	100,521	11,847	88,673	85,173	85,173	100.00%	88,673	88,673	法定財務諸表
東京芸術大学	71,105	10,496	60,609	56,136	56,136	100.00%	60,609	60,609	法定財務諸表
東京工業大学	223,958	46,758	177,200	179,444	179,444	100.00%	177,200	177,200	法定財務諸表
東京海洋大学	105,280	6,167	99,112	104,718	104,718	100.00%	99,112	99,112	法定財務諸表
お茶の水女子大学	90,981	9,980	81,001	80,771	80,771	100.00%	81,001	81,001	法定財務諸表
電気通信大学	45,034	10,194	34,840	37,968	37,968	100.00%	34,840	34,840	法定財務諸表
一橋大学	176,022	24,979	151,042	157,797	157,797	100.00%	151,042	151,042	法定財務諸表
横浜国立大学	109,239	18,788	90,451	97,453	97,453	100.00%	90,451	90,451	法定財務諸表
新潟大学	120,995	49,835	71,160	65,290	65,290	100.00%	71,160	71,160	法定財務諸表
長岡技術科学大学	18,590	5,477	13,113	14,207	14,207	100.00%	13,113	13,113	法定財務諸表
上越教育大学	13,720	2,833	10,886	14,510	14,510	100.00%	10,886	10,886	法定財務諸表
富山大学	80,638	40,898	39,739	39,953	39,953	100.00%	39,739	39,739	法定財務諸表
金沢大学	129,070	51,313	77,756	58,641	58,641	100.00%	77,756	77,756	法定財務諸表
福井大学	92,559	35,625	56,933	50,665	50,665	100.00%	56,933	56,933	法定財務諸表
山梨大学	69,026	27,744	41,281	34,254	34,254	100.00%	41,281	41,281	法定財務諸表
信州大学	104,302	46,156	58,146	46,984	46,984	100.00%	58,146	58,146	法定財務諸表
岐阜大学	100,600	38,227	62,373	52,911	52,911	100.00%	62,373	62,373	法定財務諸表
静岡大学	67,067	15,112	51,955	48,991	48,991	100.00%	51,955	51,955	法定財務諸表
浜松医科大学	49,369	30,677	18,691	5,317	5,317	100.00%	18,691	18,691	法定財務諸表
名古屋大学	252,738	123,327	129,411	72,346	72,346	100.00%	129,411	129,411	法定財務諸表
愛知教育大学	49,871	6,789	43,081	43,693	43,693	100.00%	43,081	43,081	法定財務諸表
名古屋工業大学	45,542	18,786	26,755	28,576	28,576	100.00%	26,755	26,755	法定財務諸表
豊橋技術科学大学	22,837	5,921	16,916	18,443	18,443	100.00%	16,916	16,916	法定財務諸表
三重大学	76,171	45,883	30,287	17,485	17,485	100.00%	30,287	30,287	法定財務諸表
滋賀大学	22,946	4,912	18,034	20,256	20,256	100.00%	18,034	18,034	法定財務諸表
滋賀医科大学	43,913	24,095	19,817	14,099	14,099	100.00%	19,817	19,817	法定財務諸表
京都大学	505,316	182,833	322,482	268,182	268,182	100.00%	322,482	322,482	法定財務諸表
京都教育大学	37,626	3,236	34,390	35,509	35,509	100.00%	34,390	34,390	法定財務諸表
京都工芸繊維大学	36,383	7,125	29,258	29,640	29,640	100.00%	29,258	29,258	法定財務諸表
大阪大学	471,120	123,681	347,438	284,638	284,638	100.00%	347,438	347,438	法定財務諸表
大阪教育大学	74,941	7,526	67,415	75,172	75,172	100.00%	67,415	67,415	法定財務諸表
兵庫教育大学	13,821	3,370	10,451	12,418	12,418	100.00%	10,451	10,451	法定財務諸表
神戸大学	194,245	71,954	122,291	121,751	121,751	100.00%	122,291	122,291	法定財務諸表
奈良教育大学	17,225	2,111	15,113	15,975	15,975	100.00%	15,113	15,113	法定財務諸表
奈良女子大学	32,359	4,942	27,416	28,793	28,793	100.00%	27,416	27,416	法定財務諸表
和歌山大学	27,492	6,129	21,363	27,175	27,175	100.00%	21,363	21,363	法定財務諸表
鳥取大学	84,222	21,755	62,466	35,168	35,168	100.00%	62,466	62,466	法定財務諸表
島根大学	60,566	28,366	32,200	38,738	38,738	100.00%	32,200	32,200	法定財務諸表
岡山大学	131,049	52,160	78,888	69,798	69,798	100.00%	78,888	78,888	法定財務諸表
広島大学	198,961	56,396	142,564	147,215	147,215	100.00%	142,564	142,564	法定財務諸表
山口大学	98,363	58,864	39,498	16,222	16,222	100.00%	39,498	39,498	法定財務諸表
徳島大学	111,562	47,611	63,951	46,734	46,734	100.00%	63,951	63,951	法定財務諸表
鳴門教育大学	14,689	2,929	11,759	13,182	13,182	100.00%	11,759	11,759	法定財務諸表
香川大学	75,542	41,606	33,935	24,852	24,852	100.00%	33,935	33,935	法定財務諸表
愛媛大学	84,898	36,315	48,582	36,135	36,135	100.00%	48,582	48,582	法定財務諸表
高知大学	68,705	28,719	39,986	26,518	26,518	100.00%	39,986	39,986	法定財務諸表
福岡教育大学	31,070	3,275	27,795	25,725	25,725	100.00%	27,795	27,795	法定財務諸表
九州大学	464,492	186,416	278,076	146,151	146,151	100.00%	278,076	278,076	法定財務諸表
九州工業大学	48,729	10,221	38,508	41,620	41,620	100.00%	38,508	38,508	法定財務諸表
佐賀大学	99,198	31,352	67,846	47,345	47,345	100.00%	67,846	67,846	法定財務諸表
長崎大学	126,632	54,460	72,172	56,186	56,186	100.00%	72,172	72,172	法定財務諸表
熊本大学	136,049	60,475	75,573	66,912	66,912	100.00%	75,573	75,573	法定財務諸表
大分大学	72,600	34,373	38,227	31,050	31,050	100.00%	38,227	38,227	法定財務諸表
宮崎大学	72,582	28,325	44,257	41,286	41,286	100.00%	44,257	44,257	法定財務諸表
鹿児島大学	136,559	56,002	80,557	70,890	70,890	100.00%	80,557	80,557	法定財務諸表
鹿児島体育大学	7,160	1,779	5,381	6,317	6,317	100.00%	5,381	5,381	法定財務諸表
琉球大学	46,864	20,740	26,123	14,872	14,872	100.00%	26,123	26,123	法定財務諸表
政策研究大学院大学	27,046	2,884	24,162	17,506	17,506	100.00%	24,162	24,162	法定財務諸表
北陸先端科学技術大学院大学	17,019	6,428	10,591	16,017	16,017	100.00%	10,591	10,591	法定財務諸表
奈良先端科学技術大学院大学	26,718	6,617	20,101	18,680	18,680	100.00%	20,101	20,101	法定財務諸表
総合研究大学院大学	4,157	858	3,298	4,143	4,143	100.00%	3,298	3,298	法定財務諸表

(単位：百万円)

出資先	資産 (A)	負債 (B)	純資産額 (C=A-B)	資本金 (D)	国からの出資 累計額 (E)	出資割合 (F=E/D) %	純資産額に よる算出額 (G=C×F)	貸借対照表計 上額(国有財 産台帳価格)	使用財務諸表
人間文化研究機構	83,458	22,895	60,563	32,502	32,502	100.00%	60,563	60,563	法定財務諸表
自然科学研究機構	105,996	45,725	60,271	75,038	75,038	100.00%	60,271	60,271	法定財務諸表
高エネルギー加速器研究機構	165,317	59,615	105,701	50,435	50,435	100.00%	105,701	105,701	法定財務諸表
情報・システム研究機構	54,981	16,471	38,510	28,259	28,259	100.00%	38,510	38,510	法定財務諸表
その他の法人									
日本私立学校振興・共済事業団									
(助成勘定)	608,281	492,915	115,366	108,677	108,677	100.00%	115,366	115,366	法定財務諸表
合計	24,213,467	14,596,849	9,616,617	9,555,500	9,452,818	-	9,591,478	9,591,478	

(注) 以下の出資金については、本年度もしくは過年度において強制評価減を実施している。

(単位：百万円)

出資先	国からの出資 累計額	貸借対照表 計上額	資産評価差額	強制評価減 実施累計額	強制評価減実施年度
独立行政法人					
科学技術振興機構					
(文献情報提供勘定)	19,438	2,827	759	15,850	平成15年度
(一般勘定)	116,500	61,594	24,683	30,221	平成19年度
国立女性教育会館	3,615	1,898	494	1,222	平成18年度
宇宙航空研究開発機構	544,243	155,725	11,275	399,792	平成21年度、26年度及び27年度
日本原子力研究開発機構					
(一般勘定)	279,437	192,918	-	86,518	平成30年度
(電源利用勘定)	524,524	194,396	4,887	325,240	平成21年度及び29年度
大学改革支援・学位授与機構					
(一般勘定)	8,780	6,833	1,781	165	平成23年度
海洋研究開発機構	81,110	54,386	903	27,627	平成24年度
日本学術振興会					
(一般勘定)	676	379	100	397	平成25年度
理化学研究所	250,749	160,708	10,153	79,888	平成28年度
国立大学法人等					
北陸先端科学技術大学院大学	16,017	10,591	431	4,995	平成27年度
合計	1,845,094	842,259	30,912	971,922	

(3) 負債項目の明細

未払金の明細

(単位：百万円)

内容	相手先	本年度末残高
補助率差額	市町村	30
遺族補償年金	遺族補償年金受給者	63
児童手当	職員	20
公務災害補償費	職員、国立大学法人等職員	15
貨幣交換差減補填金	法人	2
消費税等	税務署	0
合計		132

退職給付引当金の明細

(単位：百万円)

区分	前年度末残高	本年度取崩額	本年度増加額	本年度末残高
退職手当に係る引当金	21,168	1,513	2,006	21,661
整理資源に係る引当金	267,548	30,509	7,067	244,106
国家公務員災害補償年金に係る引当金	6,283	382	322	6,223
合計	295,000	32,405	9,396	271,990

(注) 退職手当に係る引当金の本年度取崩額1,513百万円のうち、12百万円は平成30年度において一般会計に職員が異動したことによる減少額である。また、本年度増加額2,006百万円のうち、20百万円は平成30年度において一般会計から職員が異動したことによる増加額である。

その他の債務等の明細

(単位：百万円)

債務の種類	相手先	本年度末残高
リース債務	民間法人	1,185
東日本大震災復興特別会計において計上している退職給付引当金のうち、文部科学省一般会計が負担する退職給付引当金相当額	東日本大震災復興特別会計	46
合計		1,232

2 業務費用計算書の内容に関する明細

(1) 会計別の業務費用の明細

(単位：百万円)

	一般会計	エネルギー対策特別会計 (電源開発促進勘定)	東日本大震災復興特別会計	相殺消去	合算合計
人件費	69,145	3	1,722	-	70,871
賞与引当金繰入額	1,571	-	15	-	1,586
退職給付引当金繰入額	9,348	-	8	-	9,357
義務教育費国庫負担金	1,527,762	-	1,841	-	1,529,603
科学技術試験研究委託費	16,165	-	-	-	16,165
教科書購入費	42,146	-	-	-	42,146
外国人留学生給与等	17,587	-	-	-	17,587
補助金等(義務教育費国庫負担金を除く)	1,958,850	16,890	26,311	-	2,002,051
委託費(科学技術試験研究委託費を除く)	41,286	1,405	127	-	42,819
交付金(独立行政法人運営費交付金及び国立大学法人等運営費交付金を除く)	137	-	0	-	138
分担金	4,398	-	-	-	4,398
拠出金	1,196	186	-	-	1,383
助成金	221	-	-	-	221
独立行政法人運営費交付金	578,555	90,073	2,832	-	671,460
国立大学法人等運営費交付金	1,098,542	-	-	-	1,098,542
エネルギー対策特別会計への繰入	108,167	-	-	108,167	-
庁費等(教科書購入費を除く)	10,885	6	959	-	11,851
その他の経費	14,655	15	159	-	14,830
減価償却費	6,211	192	12	-	6,416
償還免除引当金繰入額	27,998	-	39	-	28,038
貸倒引当金繰入額	0	-	-	-	0
支払利息	5	-	-	-	5
資産処分損益	92	3	-	-	96
出資金評価損	86,518	-	-	-	86,518
本年度業務費用合計	5,621,452	108,778	34,028	108,167	5,656,092

東日本大震災復興特別会計財務書類は表示科目を整理しており、東日本大震災復興特別会計で計上している補助金等のうち1,841百万円は、省庁別財務書類(一般会計・特別会計)では義務教育費国庫負担金1,841百万円である。また、東日本大震災復興特別会計で計上している委託費等の127百万円は、省庁別財務書類(一般会計・特別会計)では委託費(科学技術試験研究委託費を除く)127百万円及び交付金(独立行政法人運営費交付金及び国立大学法人等運営費交付金を除く)0百万円である。

(2) 義務教育費国庫負担金の明細

(単位：百万円)

名称	相手先	金額	支出目的
義務教育費国庫負担金(一般会計)	地方公共団体	1,527,762	「義務教育費国庫負担法」第2条及び第3条の規定による、教職員の給与及び報酬等に要する経費の国庫負担
義務教育費国庫負担金(東日本大震災復興特別会計)	地方公共団体	1,841	「義務教育費国庫負担法」第2条及び第3条の規定による、教職員の給与及び報酬等に要する経費の国庫負担
合計		1,529,603	

(3) 科学技術試験研究委託費の明細

(単位：百万円)

名称	相手先	金額	支出目的
科学技術試験研究委託費 (研究開発推進費)	国立大学法人等	9,870	科学技術重要分野の研究開発を推進するため、ライフサイエンス、情報通信、環境、ナノテクノロジー・材料等に関する試験研究及び科学技術関係人材の養成に関する調査研究のための経費
科学技術試験研究委託費 (研究振興費)	国立大学法人等	5,866	特定先端大型研究施設の共用を促進及び人文・社会科学研究を推進するための経費
科学技術試験研究委託費 (科学技術イノベーション 創造推進費)	国立大学法人等	363	経済・社会的な重要課題に対し、量子科学技術を駆使して、非連続的な解決を目指す研究開発プログラムを推進するための経費
科学技術試験研究委託費 (科学技術・学術政策研究 所)	民間団体等	60	政府研究開発投資の経済的社会的な波及効果について、客観的・定量的に分析する手法の確立を目指す理論的調査研究を実施するための経費
科学技術試験研究委託費 (科学技術・学術政策推 進費)	民間団体等	4	我が国の国公私立大学・独立行政法人等の研究者の派遣・受入数を国別、期間別といった観点から調査し、諸外国との年間の研究交流等を分析する経費他
合計		16,165	

(4) 補助金等(義務教育費国庫負担金を除く)の明細

(単位：百万円)

名称	相手先	金額	支出目的
< 補助金 >			
私立大学等経常費補助金	学校法人	312,674	「私立学校振興助成法」第4条の規定による、私立の大学・短大・高専の教育条件の維持及び向上並びに私立大学等に在学する学生に係る修学上の経済的負担の軽減を図るとともに、私立大学等の経営の健全性を高め、もって私立大学等の健全な発達に資するため、教育又は研究に係る経常的経費に対する補助他
科学研究費補助金	独立行政法人日本学術振興会	141,182	我が国の学術の振興に寄与するため研究者が自発的に計画する基礎的研究のうち、我が国の学術の動向に即して、特に重要なものに対する研究費等の補助
基礎年金等日本私立学校振興・共済事業団補助金	日本私立学校振興・共済事業団	126,886	「私立学校教職員共済法」第35条第1項の規定による、日本私立学校振興・共済事業団が納付する基礎年金拠出金の一部補助等
私立高等学校等経常費助成費補助金	地方公共団体	99,236	「私立学校振興助成法」第9条の規定による、都道府県が行う私立の幼稚園、小学校、中学校、義務教育学校、高等学校、中等教育学校、特別支援学校又は幼保連携型認定こども園の経常費の助成を促進するための都道府県に対するその費用の一部補助
学術研究助成基金補助金	独立行政法人日本学術振興会	91,882	独立行政法人日本学術振興会が「独立行政法人日本学術振興会法」第18条第1号に規定する学術研究助成基金の造成を行う事業に要する経費を補助
革新的研究開発推進基金補助金	国立研究開発法人科学技術振興機構	80,000	国立研究開発法人科学技術振興機構が「国立研究開発法人科学技術振興機構法」第18条の3第2項による、革新的研究開発推進基金の造成を行う事業に要する経費を補助
特定先端大型研究施設運営費等補助金	国立研究開発法人理化学研究所等	57,598	科学技術の振興に寄与することを目的とした、特定先端大型研究施設の維持管理、運転及び開発を行うための経費に対する補助

(単位:百万円)

名称	相手先	金額	支出目的
医療研究開発推進事業費補助金(研究開発推進費)	国立研究開発法人日本医療研究開発機構	52,249	国立研究開発法人日本医療研究開発機構が医療分野研究開発推進計画(「健康・医療戦略推進法」(平成26年法律第48号)第18条第1項に規定する医療分野研究開発推進計画をいう。)に基づき、大学、研究開発法人(「科学技術・イノベーション創出の活性化に関する法律」(平成20年法律第63号)第2条第9項に規定する研究開発法人をいう。)その他の研究機関の能力を活用して行う医療分野の研究開発及びその環境の整備、研究機関における医療分野の研究開発及びその環境の整備の助成等に必要な経費に対する補助
国立大学法人施設整備費補助金(国立大学法人施設整備費)	国立大学法人等	46,044	国立大学法人等の教育研究施設及び附属病院施設の整備に要する経費に対する補助
国際宇宙ステーション開発費補助金	国立研究開発法人宇宙航空研究開発機構	32,172	国立研究開発法人宇宙航空研究開発機構が行う国際宇宙ステーション開発業務に要する経費に対する補助
国宝重要文化財等保存・活用事業費補助金	文化財の所有者等	31,324	「文化財保護法」第35条の1の規定による、国宝・重要文化財等の保存修理、防災施設等に要する経費の一部補助他
幼稚園就園奨励費補助金	地方公共団体	29,564	保護者の所得状況に応じて経済的負担の軽減等を図るため、保育料等を軽減する「就園奨励事業」を実施している地方公共団体に対するその経費の一部補助
私立学校施設整備費補助金	学校法人	22,286	学校法人等が設置する私立学校の校舎等の改造工事や教育・研究施設、装置の整備に要する経費に対する補助他
研究拠点形成費等補助金	大学の設置者等	14,585	世界最高水準の大学を育成し我が国の科学技術の水準向上に必要な研究拠点形成に要する経費に対する補助
地球観測システム研究開発費補助金(研究開発推進費)	国立研究開発法人宇宙航空研究開発機構等	12,957	地球観測サミットにおいて策定された全球地球観測システム(GEOSS)10年実施計画に基づき、日本の貢献を着実に実施していくために必要な地球観測衛星システム及び地震・津波観測監視システムの研究開発等に要する経費に対する補助
高等学校等修学支援事業費補助金	地方公共団体等	12,914	高等学校等における教育に係る経済的負担の軽減を図り、教育の機会均等を確保するため、地方公共団体等に対し、高校生等への修学支援(在外教育施設高等部の生徒への支援、奨学のための給付金、学び直し・家計急変世帯への支援)に要する経費に対する補助
教育支援体制整備事業費補助金	地方公共団体等	12,756	外部人材を活用した教育相談・関係機関との連携強化等に要する経費、特別支援教育の専門家配置に要する経費、帰国・外国人児童生徒等の公立学校への受入促進・日本語指導の充実・支援体制の整備に係る経費、公立義務教育諸学校における地域人材配置に必要な経費に対する補助
国際熱核融合実験炉研究開発費補助金	国立研究開発法人量子科学技術研究開発機構	11,583	国際熱核融合実験炉の研究開発に要する経費に対する補助
国立大学法人先端研究推進費補助金	大学共同利用機関法人	11,044	国立大学法人及び大学共同利用機関法人が実施する研究プロジェクトのうち、世界の学術研究を先導することを目的とした先端的な学術研究の大型プロジェクトについて、研究成果の目標設定や研究期間の設定など、同プロジェクトの進捗状況を踏まえ、国が一定の関与を持って安定的・継続的に推進するために必要な経費を補助
学資支給基金補助金	独立行政法人日本学生支援機構	10,500	「独立行政法人日本学生支援機構法」第23条の2の規定による、学資の支給及び附帯業務のための経費に対する補助

(単位：百万円)

名称	相手先	金額	支出目的
史跡等購入費補助金	地方公共団体	10,301	「文化財保護法」第129条の規定による、史跡名勝天然記念物の指定に係る土地又は建造物その他の土地の定着物で保有のため特に買い取る必要があると認められるものを買取る場合に要する経費の一部補助
文化芸術振興費補助金（文化振興費）	独立行政法人日本芸術文化振興会等	10,279	我が国最高水準の現代舞台芸術・伝統芸能等の公演や映画製作等に要する経費に対する補助
国立大学法人機能強化促進補助金	国立大学法人等	9,049	国立大学法人の運営に係る基盤的経費である運営費交付金と一体として、各国立大学法人等の強み、特色、社会的役割を踏まえた中長期的な構想に基づく機能強化の促進を図る取組に要する経費に対する補助
基幹ロケット高度化推進費補助金	国立研究開発法人宇宙航空研究開発機構	8,434	基幹ロケット高度化の推進に要する経費に対する補助
国立研究開発法人宇宙航空研究開発機構施設整備費補助金	国立研究開発法人宇宙航空研究開発機構	8,373	国立研究開発法人宇宙航空研究開発機構の研究施設の整備に要する経費に対する補助
電源立地地域対策交付金	地方公共団体	8,019	発電用施設等の設置が行われ又は予定されている地方公共団体等が実施する公共用施設整備事業等に必要な経費に対する交付
医療研究開発推進事業費補助金（科学技術イノベーション創造推進費）	国立研究開発法人日本医療研究開発機構	7,692	国立研究開発法人日本医療研究開発機構が医療分野研究開発推進計画（「健康・医療戦略推進法」（平成26年法律第48号）第18条第1項に規定する医療分野研究開発推進計画をいう。）に基づき、大学、研究開発法人（「科学技術・イノベーション創出の活性化に関する法律」（平成20年法律第63号）第2条第9項に規定する研究開発法人をいう。）その他の研究機関の能力を活用して行う医療分野の研究開発及びその環境の整備、研究機関における医療分野の研究開発及びその環境の整備の助成等に必要な経費に対する補助
放送大学学園補助金	放送大学学園	7,642	「放送大学学園法」第6条の規定による、放送を効果的に利用した大学教育を行う放送大学の管理運営に要する経費に対する補助
留学生交流支援事業費補助金	独立行政法人日本学生支援機構	7,584	我が国の高等教育機関へ留学する外国人留学生及び諸外国（地域）の高等教育機関へ留学する日本人学生等への支援事業に必要な経費に対する補助
育英資金返還免除等補助金	独立行政法人日本学生支援機構	7,192	「独立行政法人日本学生支援機構法」第23条の規定による、返還免除をした債権及び回収不能債権を補填するための経費に対する補助
国際研究拠点形成促進事業費補助金	国立大学法人等	7,008	世界最高水準の研究拠点を形成するための国際研究拠点形成促進事業に要する経費に対する補助
学校・家庭・地域連携協力推進事業費補助金	地方公共団体	6,358	学校、家庭及び地域住民の相互の連携・協働を推進するための学校を核として地域住民等の参画や地域の特色を生かした事業に必要な経費に対する補助
国立大学法人先端研究等施設整備費補助金	国立大学法人等	6,092	国立大学法人等が行う最先端の大規模研究プロジェクトに供する大型特別機械等の整備並びに大学共同利用機関法人が行う施設・設備の整備に要する経費に対する補助
地域産学官連携科学技術振興事業費補助金	国立大学法人等	5,661	産学官が一体となり、革新的課題の研究開発や研究開発の成果の実証等に取り組む拠点の設備の整備等を通じて、大学等における研究成果の社会還元を推進するとともに、地域が主体的に行う持続的なイノベーション創出のためのシステムを整備するために要する経費に対する補助

(単位：百万円)

名称	相手先	金額	支出目的
私立大学等研究推進費補助金	学校法人	5,600	日本の科学技術・学術全体の底上げ及び今後の産業競争力の鍵を握る人材育成機能の充実・強化を図ることを目的に、学長のリーダーシップの下、全学的な独自力を打ち出すために特色ある研究を組織的に推進する私立大学等に対する補助
大学改革推進等補助金	大学の設置者等	5,542	大学改革の取組を推進し、我が国の高等教育の活性化を図るために必要な大学改革推進等事業に要する経費に対する補助
国際化拠点整備事業費補助金	大学の設置者等	5,469	我が国を代表する国際化拠点の形成の取組に要する経費に対する補助
研究大学強化促進費補助金	国立大学法人等	5,048	大学等が、研究マネジメント人材群の確保や集中的な研究環境改革等の研究力強化の取組を実施するための経費に対する補助
国立研究開発法人物質・材料研究機構施設整備費補助金	国立研究開発法人物質・材料研究機構	5,025	国立研究開発法人物質・材料研究機構の施設の整備に要する経費に対する補助
科学技術人材育成費補助金	国立大学法人等	4,738	科学技術を担う優れた人材を育成し、その活躍を促進するために要する経費に対する補助
特別支援教育就学奨励費補助金	地方公共団体	4,722	特別支援学校及び特別支援学級等に就学する幼児児童生徒の保護者等の経済的負担の軽減に要する経費に対する補助
国立研究開発法人量子科学技術研究開発機構施設整備費補助金	国立研究開発法人量子科学技術研究開発機構	4,463	国立研究開発法人量子科学技術研究開発機構の研究施設の整備に要する経費に対する補助
文化芸術振興費補助金(文化財保存事業費)	民間団体等	3,889	地域の文化遺産を活用した観光振興・地域活性化に要する経費に対する補助
電源立地等推進対策交付金	地方公共団体等	3,469	大型再処理施設からの放出放射性物質が、周辺環境に与える影響の調査等に必要な経費に対する交付
国立研究開発法人日本原子力研究開発機構施設整備費補助金	国立研究開発法人日本原子力研究開発機構	3,426	国立研究開発法人日本原子力研究開発機構の施設の整備に要する経費に対する補助
国立研究開発法人理化学研究所施設整備費補助金	国立研究開発法人理化学研究所	3,425	国立研究開発法人理化学研究所の研究施設の整備に要する経費に対する補助
先進的核融合研究開発費補助金	国立研究開発法人量子科学技術研究開発機構	3,330	国立研究開発法人量子科学技術研究開発機構が行う先進核融合研究開発に要する経費に対する補助
次世代人工知能技術等研究開発拠点形成事業費補助金(研究開発推進費)	国立研究開発法人理化学研究所	3,126	国立研究開発法人理化学研究所が行う革新的な人工知能等の統合研究開発拠点の整備に要する経費に対する補助
国立大学改革強化推進補助金	国立大学法人	3,096	国立大学法人の改革を強化推進するための取組に必要な経費に対する補助
福島原子力災害避難区域教育復興施設整備費補助金	福島県	2,854	福島県双葉郡において新たに開校する県立中高一貫校及び浜通り地域等において福島イノベーション・コースト構想等を担う人材を育成する専門教育を主とする学科を置く高校の施設整備に要する経費に対する補助
私立大学等研究設備整備費等補助金	学校法人	2,764	私立大学等の教育研究に必要な設備の整備に要する経費に対する補助
地域産学官連携科学技術振興拠点施設整備費補助金	国立大学法人等	2,584	新たな産業や雇用を創出するため、産学官が一体となり、革新的課題の研究開発及び研究開発の成果の実証等に取り組む拠点の施設の整備に必要な経費に対する補助
独立行政法人国立美術館施設整備費補助金	独立行政法人国立美術館	2,517	独立行政法人国立美術館の美術館施設の整備に要する経費に対する補助
へき地児童生徒援助費等補助金	地方公共団体	2,341	「へき地教育振興法」第6条第1項の規定による、交通条件及び自然的、経済的、文化的諸条件に恵まれない山間地、離島等に所在する公立の小、中学校の児童生徒を対象として、都道府県及び市町村が負担するスクールバスの購入等に要する経費に対する補助他

(単位：百万円)

名称	相手先	金額	支出目的
独立行政法人国立高等専門学校機構施設整備費補助金	独立行政法人国立高等専門学校機構	2,194	独立行政法人国立高等専門学校機構の教育研究施設の整備に要する経費に対する補助
災害共済給付補助金	独立行政法人日本スポーツ振興センター	2,134	「独立行政法人日本スポーツ振興センター法」第29条の規定による、小学校、中学校、義務教育学校、高等学校、中等教育学校、高等専門学校、特別支援学校、幼稚園及び幼保連携型認定こども園の管理下における児童生徒等の災害に対する共済給付事業に要する経費に対する補助
公立社会教育施設災害復旧費補助金	地方公共団体	2,026	災害により被災した公立社会教育施設の復旧に要する経費に対する補助
電源立地等推進対策補助金	地方公共団体	1,975	特別電源地域の発展に資する科学技術振興のための調査研究等に必要経費に対する補助
私立学校建物其他災害復旧費補助金	学校法人等	1,940	激甚災害法等に基づく施設等の災害復旧事業に要する経費に対する補助
国立研究開発法人日本原子力研究開発機構施設整備費補助金	国立研究開発法人日本原子力研究開発機構	1,913	国立研究開発法人日本原子力研究開発機構の研究施設の整備に要する経費に対する補助
独立行政法人国立文化財機構施設整備費補助金	独立行政法人国立文化財機構	1,831	独立行政法人国立文化財機構の国立博物館等施設の整備に要する経費に対する補助
理科教育設備整備費等補助金	地方公共団体等	1,803	「理科教育振興法」第9条の規定による、理科及び算数・数学に関する教育のための設備を整備するために必要な経費に対する補助他
国立大学法人船舶建造費補助金	国立大学法人長崎大学	1,802	国立大学法人が行う実習船の建造に要する経費に対する補助
特定先端大型研究施設整備費補助金	国立研究開発法人理化学研究所	1,712	特定先端大型研究施設の施設整備に要する経費に対する補助
医療研究開発推進事業費補助金	国立研究開発法人日本医療研究開発機構	1,583	国立研究開発法人日本医療研究開発機構が医療分野研究開発推進計画（「健康・医療戦略推進法」（平成26年法律第48号）第18条第1項に規定する医療分野研究開発推進計画をいう。）に基づき、大学、研究開発法人（「科学技術・イノベーション創出の活性化に関する法律」（平成20年法律第63号）第2条第9項に規定する研究開発法人をいう。）その他の研究機関の能力を活用して行う医療分野の研究開発及びその環境の整備、研究機関における医療分野の研究開発及びその環境の整備の助成等に必要経費に対する補助
公立諸学校建物其他災害復旧費補助金	地方公共団体	1,484	東日本大震災により被害を受けた公立学校施設の復旧に要する経費に対する補助
国立研究開発法人日本原子力研究開発機構設備整備費補助金	国立研究開発法人日本原子力研究開発機構	1,481	国立研究開発法人日本原子力研究開発機構の研究設備の整備に要する経費に対する補助
奨学金業務システム開発費補助金	独立行政法人日本学生支援機構	1,350	社会保障・税番号制度(マイナンバー)を利用し、返還月額が所得に連動する、より柔軟な「所得連動返還型奨学金制度」導入のためのシステム整備のための補助
公立社会教育施設災害復旧費補助金	地方公共団体	1,231	東日本大震災により被災した公立社会教育施設の復旧に要する経費に対する補助
民間スポーツ振興費等補助金	公益財団法人日本オリンピック委員会等	1,197	「スポーツ基本法」第33条第3項の規定による、国際総合競技大会への日本代表選手団の派遣事業等に必要経費に対する補助他
私立学校施設高度化推進事業費補助金	学校法人	1,113	私立学校の老朽校舎及び危険建物と認定された旧耐震基準の学校施設の建替え整備事業等について、日本私立学校振興・共済事業団の融資に係る利子の一部を補助
国立研究開発法人防災科学技術研究所施設整備費補助金	国立研究開発法人防災科学技術研究所	1,100	国立研究開発法人防災科学技術研究所の研究施設の整備に要する経費に対する補助

(単位：百万円)

名称	相手先	金額	支出目的
私立大学等経常費補助金	日本私立学校振興・共済事業団	1,087	東日本大震災の被災地に所在する私立学校の安定的・継続的な教育環境の保障と学生等が安心して学ぶことが出来る環境整備等に対して支援するとともに、被災した学生の就学機会の確保のための授業料等減免の実施に必要な経費に対する補助
国立研究開発法人海洋研究開発機構設備整備費補助金	国立研究開発法人海洋研究開発機構	987	国立研究開発法人海洋研究開発機構の設備の整備に要する経費に対する補助
環境技術等研究開発推進事業費補助金	大学共同利用機関法人等	822	グリーンイノベーションによる成長を加速するため、大学の「知」を結集し、研究開発、人材育成、新技術の実証のための体制と活動を強化するための研究活動を行う補助事業者に対する補助
文化芸術振興費補助金（国際文化交流推進費）	公益財団法人等	782	芸術による国際文化交流活動への支援事業等に要する経費に対する補助他
地方スポーツ振興費補助金	地方公共団体	749	「スポーツ基本法」第33条第1項第1号及び第2号の規定による、中学校・高等学校スポーツ活動振興事業、国民体育大会開催事業、全国障害者スポーツ大会開催事業及びスポーツによる地域活性化推進事業の実施に要する経費に対する補助
私立中学校等修学支援実証事業費補助金	地方公共団体	725	都道府県知事が行う低所得世帯を対象に私立の小中学校等に通う児童生徒への授業料負担の軽減を行う事業に対する補助他
人工知能等社会実装研究拠点事業費補助金	国立大学法人大阪大学	700	学長等のリーダーシップの下、情報科学技術を基盤として事業や学内組織の垣根を超えて研究成果を統合し、社会実装に向けた取り組みを加速することにより、Society5.0（IoT、ビッグデータ、人工知能等のイノベーションをあらゆる産業や社会生活に活用することで、様々な社会課題が解決される社会）の実現を目指す大学等の先端中核拠点の支援に要する経費に対する補助
文化交流団体補助金	公益財団法人日本台湾交流協会	672	台湾からの留学生への奨学援助を行う団体の経費に対する補助
海洋生態系研究開発拠点機能形成事業費補助金	国立大学法人等	643	大学、研究機関、民間企業等によるネットワークを形成し、東日本大震災によって甚大な被害を受けた東北の海洋生態系の調査研究と新産業の創出につながる技術開発等を実施する東北マリンサイエンス拠点の形成に必要な経費に対する補助
公立諸学校建物其他災害復旧費補助金	地方公共団体	626	災害により被害を受けた公立学校施設の復旧に要する経費に対する補助
国宝重要文化財等保存整備費補助金	文化財の所有者等	578	東日本大震災復旧・復興に係る国宝・重要文化財等の保存修理、防災施設等に要する経費の一部補助
要保護児童生徒援助費補助金	地方公共団体	550	「就学困難な児童及び生徒に係る就学奨励についての国の援助に関する法律」第2条の規定による、就学が困難な学齢児童生徒の保護者に学用品費を支給するなどの就学奨励を行うために要する経費に対する補助他
核セキュリティ強化等推進事業費補助金	国立研究開発法人日本原子力研究開発機構	522	国立研究開発法人日本原子力研究開発機構が行う世界的な核不拡散及び核セキュリティ強化に資する人材育成及び技術開発に要する経費に対する補助
次世代人工知能技術等研究開発拠点形成事業費補助金（科学技術イノベーション創造推進費）	国立研究開発法人理化学研究所	470	国立研究開発法人理化学研究所が行う革新的な人工知能等の統合研究開発拠点の整備に要する経費に対する補助
廃炉研究等推進事業費補助金	国立研究開発法人日本原子力研究開発機構	468	国立研究開発法人日本原子力研究開発機構が行う廃止措置に必要な研究開発等に要する経費に対する補助

(単位:百万円)

名称	相手先	金額	支出目的
政策立案人材育成等拠点形成事業費補助金	国立大学法人	465	科学技術イノベーション政策における「政策のための科学」に関する研究・人材育成拠点の形成に要する経費に対する補助
国立研究開発法人科学技術振興機構施設整備費補助金	国立研究開発法人科学技術振興機構	464	国立研究開発法人科学技術振興機構の本部及び科学技術理解増進施設の整備に要する経費に対する補助
福島原子力災害避難区域教育復興設備整備費補助金	福島県	459	福島県双葉郡において新たに開校する県立中高一貫校及び浜通り地域等において福島イノベーション・コースト構想等を担う人材を育成する高校の設備整備に要する経費に対する補助
国立研究開発法人量子科学技術研究開発機構設備整備費補助金	国立研究開発法人量子科学技術研究開発機構	458	国立研究開発法人量子科学技術研究開発機構の設備の整備に要する経費に対する補助
政府開発援助留学生交流支援事業費補助金	独立行政法人日本学生支援機構	432	ODA対象国から我が国の高等教育機関へ留学する外国人留学生への支援事業に必要な経費に対する補助
日本私立学校振興・共済事業団補助金	日本私立学校振興・共済事業団	431	「私立学校教職員共済法」第35条第3項の規定による、日本私立学校振興・共済事業団の共済業務に係る事務及び特定健康診査等(特定健康診査及び特定保健指導)の実施に要する費用に対する一部補助
独立行政法人日本芸術文化振興会施設整備費補助金	独立行政法人日本芸術文化振興会	411	独立行政法人日本芸術文化振興会が設置する劇場等施設の整備に要する経費に対する補助
文化財多言語解説整備事業費補助金	一般財団法人等	388	訪日外国人旅行者の地域での体験滞在の満足度を向上させるため、文化財に対して、多言語で先進的・高次元な言語解説の整備に要する経費に対する補助
国立研究開発法人理化学研究所設備整備費補助金	国立研究開発法人理化学研究所	374	国立研究開発法人理化学研究所の設備の整備に要する経費に対する補助
独立行政法人国立女性教育会館施設整備費補助金	独立行政法人国立女性教育会館	327	独立行政法人国立女性教育会館の研修施設の整備に要する経費に対する補助
国立研究開発法人物質・材料研究機構設備整備費補助金	国立研究開発法人物質・材料研究機構	323	国立研究開発法人物質・材料研究機構の設備の整備に要する経費に対する補助
国際文化交流促進費補助金(国際交流・協力推進費)	地方公共団体等	315	高校生交流に資する事業を行うものに対して、当該事業を実施するために必要とする経費を補助することにより、生徒の異文化理解を深め、海外の国との相互理解と友好親善に寄与することを目的とした補助
国立大学法人施設整備費補助金(沖縄国立大学法人施設整備費)	国立大学法人琉球大学	305	国立大学法人琉球大学が行う沖縄健康医療拠点の整備に要する経費に対する補助
共同利用・共同研究拠点形成事業費補助金	学校法人等	282	特色ある共同利用・共同研究拠点の環境整備等に必要経費に対する補助
国立大学法人施設整備費補助金	国立大学法人東京大学	261	東日本大震災により、被害を受けた国立大学施設の復旧に要する経費の補助
沖縄北部連携促進特別振興事業費補助金	金武町	240	沖縄北部地域の産業の振興や定住条件の整備に資する振興事業に要する経費に対する補助
高輝度放射光源共通基盤技術研究開発費補助金	国立研究開発法人量子科学技術研究開発機構	233	国立研究開発法人量子科学技術研究開発機構が行う官民地域パートナーシップによる次世代の軟X線向け高輝度3GeV級放射光施設の具体化等に要する経費に対する補助
国立研究開発法人防災科学技術研究所設備整備費補助金	国立研究開発法人防災科学技術研究所	224	国立研究開発法人防災科学技術研究所の設備の整備に要する経費に対する補助
アイヌ文化振興等事業費補助金	公益財団法人アイヌ文化振興・研究推進機構	222	アイヌの人々の民族としての誇りが尊重される社会の実現を図り、あわせて我が国の多様な文化の発展に寄与することを目的とする、アイヌ文化の振興等の事業に要する経費に対する補助

(単位：百万円)

名称	相手先	金額	支出目的
地球観測システム研究開発費補助金(科学技術イノベーション創造推進費)	国立研究開発法人防災科学技術研究所	218	地球観測サミットにおいて策定された全球地球観測システム(GEOSS)10年実施計画に基づき、日本の貢献を着実に実施していくために必要な地震・津波観測監視システムの研究開発に要する経費に対する補助
先端加速器共通基盤技術研究開発費補助金	大学共同利用機関法人高エネルギー加速器研究機構	214	先端的な加速器の基盤技術開発を実施するため、研究機関が行う加速器の高性能化、低コスト化等に資する技術開発に要する経費に対する補助
総合特区推進費補助金	旧奈良監獄保存活用株式会社	212	「総合特別区域法」に基づく総合特別区域において、重要文化財建造物の公開活用を推進するために必要な経費の一部補助
原子力人材育成等推進事業費補助金	国立大学法人等	207	関係機関が連携した原子力人材の育成に必要な経費に対する補助
独立行政法人国立青少年教育振興機構施設整備費補助金	独立行政法人国立青少年教育振興機構	206	独立行政法人国立青少年教育振興機構の研修施設の整備に要する経費に対する補助
文化芸術振興費補助金	地方公共団体	179	東日本大震災で被災した博物館の再興に要する経費に対する補助
核変換技術研究開発費補助金	国立研究開発法人日本原子力研究開発機構	170	国立研究開発法人日本原子力研究開発機構が行う放射性廃棄物減容化の研究開発に要する経費に対する補助
放送大学学園施設整備費補助金	放送大学学園	141	放送大学学園の放送番組運行設備等の施設の整備に要する経費に対する補助
高性能汎用計算機高度利用事業費補助金	国立大学法人等	133	次世代スーパーコンピューターによる画期的な成果を創出することにより、計算科学技術の飛躍的な発展を図るため、各機関が行う先端的な研究開発や計算科学技術推進体制構築に向けた取組に要する経費に対する補助
大学改革推進等補助金	福島県	129	浜通り地域等において、全国の大学等が組織的に実施する地域の課題解決等に資する教育研究活動に要する経費に対する補助
国際文化交流促進費補助金(初等中等教育等振興費)	公益財団法人等	122	海外に在留する義務教育段階の日本人子女が、国内の義務教育と同等の水準で学習する機会が得られるよう、財団法人海外子女教育振興財団が実施する在外教育施設教材整備事業及び通信教育事業に係る経費の一部補助他
教育振興事業費補助金	北海道	65	北海道に居住するアイヌの子弟に対する北海道が行う高校・大学等への進学奨励のための奨学金及び通学用品等助成金の貸与と事業等に要する経費に対する補助
政府開発援助ユネスコ活動費補助金	国立大学法人等	48	我が国のユネスコ活動の進展並びにユネスコを通じた交流の促進に要する経費に対する補助
科学技術人材育成費補助金	国立大学法人等	48	科学技術を担う優れた人材を育成し、その活躍を促進するために要する経費に対する補助
教員講習開設事業費等補助金	国立大学法人等	45	大学における教員の現職教育への支援を行うため、講習の開設に要する経費に対する補助
ユネスコ活動費補助金	国立大学法人等	44	教育委員会及び大学が中心となり、ユネスコスクール等とともに形成したコンソーシアムの実施するESD推進のための活動に必要な経費に対する補助
健康教育振興事業費補助金	公益財団法人日本学校保健会	44	児童生徒等の健康の保持増進に関する事業に必要な経費に対する補助
独立行政法人国立特別支援教育総合研究所施設整備費補助金	独立行政法人国立特別支援教育総合研究所	31	独立行政法人国立特別支援教育総合研究所の施設の整備に要する経費に対する補助
教育研修活動費補助金	一般財団法人日本私学教育研究所等	28	私立学校等教員の質的向上を図るため、教員の研究事業及び研修事業費等に必要な経費の一部補助
学校教育設備整備費等補助金	学校法人	26	学校法人が産業教育を実施するための実験実習設備の整備に要する経費に対する補助他

(単位:百万円)

名称	相手先	金額	支出目的
被災地通学用バス等購入費補助金	地方公共団体	19	東日本大震災の被災地で通学が困難になっている児童生徒の通学条件の緩和を図るためにスクールバス・ボートを購入する事業に対する補助
北方領土隣接地域振興等事業補助率差額	地方公共団体	16	「北方領土問題等の解決のための特別措置に関する法律」第7条の規定による、小中学校校舎整備等を国庫補助を受けて実施した場合における、通常の国の負担割合を超える部分に対する補助
私立学校建物其他災害復旧費補助金	学校法人	6	東日本大震災において被害を受けた私立学校施設の災害復旧に要する経費に対する補助
政府開発援助民間スポーツ振興費等補助金	公益財団法人日本スポーツ協会	4	「スポーツ基本法」第33条第3項の規定による、海外青少年スポーツ振興事業に必要な経費に対する補助
独立行政法人教職員支援機構施設整備費補助金	独立行政法人教職員支援機構	1	独立行政法人教職員支援機構の施設の整備に要する経費に対する補助
私立高等学校等経常費助成費補助金	福島県	0	東日本大震災により被災した私立高等学校等において教育活動の復旧に要する経常費について、補助を増額して行う都道府県に対するその費用の一部補助
< 負担金 >			
公立学校施設整備費負担金 (公立文教施設整備費)	地方公共団体	38,426	「義務教育諸学校等の施設費の国庫負担等に関する法律」第3条の規定による、小中学校校舎整備等に要する経費の国庫負担他
公立諸学校建物其他災害復旧費負担金	地方公共団体	8,298	「公立学校施設災害復旧費国庫負担法」第3条の規定による、災害により被害を受けた公立学校施設の復旧に要する経費に対する国庫負担他
特別支援教育就学奨励費負担金	地方公共団体	5,640	「特別支援学校への就学奨励に関する法律」第4条の規定による、特別支援学校に就学する児童生徒の保護者等の経済的負担の軽減に要する経費の国庫負担
公立学校施設整備費負担金 (沖縄教育振興事業費)	地方公共団体	2,446	「義務教育諸学校等の施設費の国庫負担等に関する法律」第3条の規定による、小中学校校舎整備等に要する経費の国庫負担他
公立諸学校建物其他災害復旧費負担金	地方公共団体	4,548	「公立学校施設災害復旧費国庫負担法」第3条の規定による、東日本大震災により被害を受けた公立学校施設の復旧に要する経費に対する国庫負担他
< 交付金 >			
高等学校等就学支援金交付金	地方公共団体等	360,679	「高等学校等就学支援金の支給に関する法律」第15条第1項の規定による経費の交付
学校施設環境改善交付金 (公立文教施設整備費)	地方公共団体	86,680	「義務教育諸学校等の施設費の国庫負担等に関する法律」第12条の規定による、公立の義務教育諸学校等施設に係る改築等事業の実施に要する経費の交付
認定こども園施設整備交付金	地方公共団体	13,029	認定こども園の設置促進のため、都道府県に対し、認定こども園等の施設整備に係る経費を交付
学校施設環境改善交付金 (沖縄教育振興事業費)	地方公共団体	6,565	「義務教育諸学校等の施設費の国庫負担等に関する法律」第12条の規定による、公立の義務教育諸学校等施設に係る改築等事業の実施に要する経費の交付
沖縄振興公共投資交付金	地方公共団体	5,564	「義務教育諸学校等の施設費の国庫負担等に関する法律」第12条の規定による、公立の義務教育諸学校等施設に係る事業の実施に要する経費の交付
ブロック塀・冷房設備対応臨時特例交付金	地方公共団体	5,211	倒壊の危険性があるブロック塀等の安全対策及び児童生徒等の熱中症対策としての空調設置の実施に要する経費の交付

(単位：百万円)

特定先端大型研究施設利用促進交付金	一般財団法人高度情報科学技術研究機構	2,958	「特定先端大型研究施設の共用の促進に関する法律」第21条の規定により、特定先端大型研究施設(特定放射光施設、特定中性子線施設、特定高速電子計算機施設)の研究者等への利用促進業務及び利用支援業務等を実施するための経費の交付
高等学校等就学支援金事務費交付金	地方公共団体	2,942	「高等学校等就学支援金の支給に関する法律」第15条第2項の規定による、就学支援金に関する事務の執行に要する経費の交付
教育支援体制整備事業費交付金	地方公共団体	1,062	認定こども園の設置促進のため、都道府県に対し、認定こども園等の事業費に係る経費を交付
特別支援教育就学奨励費交付金	保護者等	508	「特別支援学校への就学奨励に関する法律」第2条第4項の規定による、特別支援学校及び特別支援学級等に就学する幼児児童生徒の保護者等の経済的負担の軽減に要する経費の交付
被災児童生徒就学支援等事業交付金	地方公共団体	413	被災幼児児童生徒に対する就学支援等に必要な経費の交付
公立高等学校授業料不徴収交付金	地方公共団体	2	「公立高等学校に係る授業料の不徴収及び高等学校等就学支援金の支給に関する法律」第3条第2項の規定による、公立高等学校における教育に要する経費の交付
被災児童生徒就学支援等事業交付金	地方公共団体	4,680	被災幼児児童生徒に対する就学支援等に必要な経費を交付
緊急スクールカウンセラー等活用事業交付金	地方公共団体等	2,439	被災した幼児児童生徒・教職員等の心のケアや、教職員・保護者等への助言・援助、学校教育活動の復興支援、福祉関係機関との連携調整等様々な課題に対応するため、スクールカウンセラー等を活用するための経費
東日本大震災復興交付金	地方公共団体	2,223	「東日本大震災復興特別区域法」第78条の規定による復興交付金事業等の実施に要する経費に充てるための地方公共団体に対する交付金
被災者支援総合交付金	地方公共団体等	1,014	被災地域の子供を対象に地域と学校の連携・協働による学習支援等や、福島県内の子供を対象として、学校や社会教育団体等が実施する自然体験活動や県内外の子供たちとの交流活動を支援するための経費
福島再生加速化交付金	地方公共団体	811	原子力災害からの復興を図るため行う福島再生加速化事業に要する経費に充てるための地方公共団体に対する交付金
福島再生加速化交付金	南相馬市	71	原発事故に伴い市町村外に自主的に避難している子育て世帯の帰還を促進する公的賃貸住宅や、子どもの運動機会の確保のための施設整備を支援するための経費
< 補給金 >			
育英資金利子補給金	独立行政法人日本学生支援機構	0	「独立行政法人日本学生支援機構法」第23条の規定による、有利子貸与事業に係る利子補給
合計		2,002,051	

(5) 委託費（科学技術試験研究委託費を除く）の明細

(単位：百万円)

名称	相手先	金額	支出目的
文化芸術振興委託費（文化振興費）	民間団体等	9,192	小学校及び中学校における優れた舞台芸術の鑑賞事業等を実施するための経費
初等中等教育等振興事業委託費	地方公共団体等	8,237	確かな学力の育成や特別支援教育の推進に必要な経費等の、初等中等教育の振興に資するための経費

(単位：百万円)

名称	相手先	金額	支出目的
在外教育施設派遣教員委託費	地方公共団体	6,757	「憲法」第26条の規定による教育の機会均等の精神に沿って、我が国の主権の及ばない外国にある在外教育施設で学ぶ児童生徒が日本国民にふさわしい教育を行うために必要となる教員の確保のための経費
スポーツ振興事業委託費	地方公共団体等	3,470	オリンピック・パラリンピック競技大会をはじめとする国際競技大会で活躍できるトップレベル競技者を育成・強化し、我が国の国際競技力の向上を図る。また、国民の誰もが身近にスポーツに親しむことのできる生涯スポーツ社会の実現に向け、日常的にスポーツをする場の整備を推進するなど、スポーツ環境の整備を計画的に推進するとともに、スポーツを通じた学校・家庭・地域での取組を推進し、子供の体力の向上を図るための経費
スポーツ医・科学研究支援等委託費	民間団体等	2,320	スポーツに関する諸科学を総合して実際の及び基礎的な研究を推進するとともに、これらの成果を活用してトップレベル競技者に対して多方面から専門的かつ高度な支援を戦略的・包括的に実施するための委託
文化芸術振興委託費（文化財保存事業費）	民間団体	2,157	国指定文化財等を適切に保存し、確実に次世代へ継承するために必要な調査研究や公開活用に関する事業を実施するための経費
生涯学習振興事業委託費	地方公共団体等	1,922	生涯学習の推進体制の充実、学習ニーズの多様化・高度化に対応した学習機会の整備を図るための経費及び学校・地域との連携の構築を図ることにより、地域全体で学校教育を支援するための体制づくりを推進するための経費他
地球観測技術等調査研究委託費	国立大学法人等	1,883	地球観測サミットで謳われた包括的で持続的な地球観測システムの構築に貢献するため、我が国が先導的に取り組むべき研究開発領域を定め、公募により最も能力の高い研究機関を結集し、効果的に技術開発や観測研究等に取り組むための経費他
軽水炉等改良技術確証試験等委託費	民間団体等	1,165	多様な原子力システム（原子炉、再処理、燃料加工）に関する革新的な技術開発等の委託
文化芸術振興委託費（国際文化交流推進費）	民間団体等	963	優れた芸術の国際交流事業等を実施するための経費
科学技術基礎調査等委託費（研究開発推進費）	国立研究開発法人等	829	地震調査研究推進本部の円滑な運営を支援するとともに、同本部の計画に基づき、地震の評価を実施する上で必要となるデータを収集するため、全国に存在する主要な活断層を対象とした調査観測等を実施するための経費
原子力施設廃止措置研究等委託費	民間団体等	562	特定原子力施設の廃止措置等に貢献することを目的とした遠隔技術や分析技術等の研究開発及び人材育成を実施するための経費
科学技術人材養成等委託費	国立研究開発法人科学技術振興機構等	440	科学技術を支える人材の質・量を確保するため、優れた科学技術関係人材を養成するための施策立案に必要な調査及びこれらを踏まえた施策を大学・独立行政法人・民間団体等に展開するための経費
文化芸術振興委託費（文化振興基盤整備費）	民間団体等	438	外国人に対する日本語教育事業等を実施するための経費
政府開発援助外国人留学生受入推進事業委託費	国立大学法人等	336	日本の成長につながる優秀な外国人留学生の受入れにおいて、海外の重点地域でのネットワーク構築、留学情報の収集・提供等を実施する体制の整備や、大学等と産学官コンソーシアムによる、外国人留学生に対する就職支援を中心とした受入れ環境の充実を図るための事業等を委託

(単位：百万円)

名称	相手先	金額	支出目的
産学官連携支援事業委託費	国立大学法人等	294	産学官連携の推進及び地域科学技術の振興に関する事業の推進に必要な評価等のための経費
大学改革推進委託費	国立大学法人等	293	国を挙げて取り組むべき大学教育の改革課題に機動的に対応するため、教育現場の実態に即した新たな教育手法の開発や具体的な導入方法等の先導的調査研究を大学等に委託するための経費他
外国人留学生受入推進事業委託費	国立大学法人等	293	日本の成長につながる優秀な外国人留学生の受入れにおいて、海外の重点地域でのネットワーク構築、留学情報の収集・提供等を実施する体制の整備や、大学等と産学官コンソーシアムによる、外国人留学生に対する就職支援を中心とした受入れ環境の充実に図るための事業等を委託
電源立地等推進対策委託費	民間団体等	239	放射線利用技術及び原子力基盤技術に関する技術・情報提供等の委託
国際交流推進事業委託費	国立大学法人等	162	現地に教員を派遣し、教育現場でのモデル授業等の教育実践活動や現地教員との交流活動を行う委託事業を実施するための経費
国際協力推進事業委託費	公益財団法人等	115	ユネスコの理念及び目的の実現に向けて、広く国民のユネスコ活動への参加の促進及びユネスコ活動の普及と理解の促進を図るための経費他
教育統計調査委託費	地方公共団体	101	学校基本調査等の文部科学省が所管する基幹統計調査を実施するための経費
初等中等教育等振興事業委託費	福島県	98	双葉郡中高一貫校における、先進的な教育モデルの確立・実証及び福島イノベーション・コースト構想の実現に寄与する人材を育成するために、構想の中心となる浜通り地域等の教育環境の整備や人材の裾野を広げるための取組を支援する経費
海外留学促進事業委託費	株式会社サニーサイドアップ	97	意欲と能力のある全ての日本の若者に留学機会を実現するとともに、2020年までに日本人海外留学人数の倍増を図るため、社会全体が若者の留学を応援するためのキャンペーンを実施し、若者の留学促進のための機運醸成を行うための事業を委託
科学技術調査資料作成委託費	民間団体等	93	科学技術イノベーション政策における「政策のための科学」の推進に向けた研究の基盤となるデータの体系的な整備のための調査資料の作成、及び我が国の科学技術・学術政策の企画立案、評価等に必要となる国内外の科学技術・学術政策動向の調査・分析等を行うための経費
科学技術基礎調査等委託費 (研究振興費)	一般財団法人日本食品分析センター	61	食品成分における唯一の公的データである日本食品標準成分表の充実に図るため、計画的に質の高い食品成分データを蓄積していくための調査分析等を実施する経費
国際会議開催等委託費	日本コンベンションサービス株式会社	55	第15回地球観測に関する政府間会合本会合及び関連会議等のため、最大600名程度と予想される参加者を収容できる会場等を確保し、会議開催期間中の事務局運営(事前準備等を含む)を行うための経費
政府開発援助文化財保護業務委託費	公益財団法人ユネスコ・アジア文化センター	47	アジア諸国文化財の保護修復協力事業実施の委託
南極地域観測委託費	大学共同利用機関法人情報・システム研究機構	46	南極地域観測事業における観測、調査を実施するための経費

(単位：百万円)

名称	相手先	金額	支出目的
政府開発援助難民救済業務委託費	公益財団法人アジア福祉教育財団等	43	平成14年8月7日の閣議決定に基づき、政府は、我が国に定住を希望する難民に対して定住支援事業を実施しており、難民に対する日本語教育を実施するための経費
原子力損害賠償仲介調査等委託費	民間団体	29	原子力損害賠償の和解の仲介等に関する調査を実施するための経費
試験研究調査委託費	国立研究開発法人海洋研究開発機構	22	地球環境問題に関して、海洋分野における中長期的な観測研究に取り組むための経費
国立研究開発法人機能強化調査委託費	民間団体	18	「独立行政法人通則法」に定められた研究開発に関する審議会における国立研究開発法人の機能強化方策についての議論等に活かすため、国内外の民間研究機関、国外の政府研究機関の取組状況等について調査をするための委託
科学技術総合研究委託費	民間団体	15	科学技術イノベーション政策における「政策のための科学」に関する研究・人材育成拠点形成事業の実施に必要な調査分析等のための経費
研究開発評価推進調査委託費	民間団体	8	研究開発評価に関する評価システムの改革等に資するための専門的な調査・分析のための経費
教育方法等実践研究委託費	民間団体	4	文部科学省の所掌事務に係る基本的かつ総合的な政策の企画及び立案並びに総合調整を行うため、必要となるデータの収集及び分析、検証等について、専門的ノウハウを有する民間の外部機関等に調査研究を委託するための経費
合計		42,819	

(6) 交付金（独立行政法人運営費交付金及び国立大学法人等運営費交付金を除く）の明細

(単位：百万円)

名称	相手先	金額	支出目的
公立文教施設整備等都道府県事務費交付金	地方公共団体	129	「義務教育諸学校等の施設費の国庫負担等に関する法律」第10条の規定により、都道府県の教育委員会が域内の国庫補助事業の実施に関する事務を行うために必要な経費を交付他
学術研究奨励費交付金	日本学士院	8	日本学士院会員並びに共同研究者、または日本学士院が行う学術的事業に対して補助を行うため、寄附金を院長委任経理金として交付
公立社会教育施設災害復旧都道府県事務費交付金	地方公共団体	0	東日本大震災により被災した公立社会教育施設の災害復旧補助の実施に関する事務を行うために必要な経費の交付
公立文教施設整備等都道府県事務費交付金	地方公共団体	0	「公立学校施設災害復旧費国庫負担法」第7条の規定により、都道府県の教育委員会が域内の国庫補助事業の実施に関する事務を行うために必要な経費を交付
私立学校施設災害復旧都道府県事務費交付金	地方公共団体	0	激甚災害に対処するための特別の財政援助等に関する法律施行令第38条に基づく、私立学校施設災害復旧事業に関する事務のうち、都道府県知事所轄の私立の学校に係る事務を行うために必要な経費に対する補助
合計		138	

(7) 分担金の明細

(単位：百万円)

名称	相手先	金額	支出目的
国際核融合エネルギー機構 分担金	国際核融合エネルギー 機構	3,891	国際熱核融合実験炉計画を推進するために必要 な分担金
日米教育交流計画等分担金	日米教育委員会等	344	「教育交流計画に関する日本国政府とアメリカ 合衆国政府との間の協定」第8条第2項の規 定による分担金他
経済協力開発機構国際機関 分担金（研究開発推進費）	経済協力開発機構	73	「経済協力開発機構条約」第20条第2項の規 定による分担金
文化財保存修復研究国際セ ンター分担金	文化財保存修復研究国 際センター	33	「文化財保存修復研究国際センター規則」第 2条第5項の規定による分担金
世界知的所有権機関分担金	世界知的所有権機関	23	「文学的及び美術的著作物の保護に関するベル ヌ条約」第25条の規定による分担金
政府開発援助文化財保存修復 研究国際センター分担金	文化財保存修復研究国 際センター	11	「文化財保存修復研究国際センター規則」第 2条第5項の規定による分担金
政府開発援助世界知的所有 権機関分担金	世界知的所有権機関	10	「文学的及び美術的著作物の保護に関するベル ヌ条約」第25条の規定による分担金他
経済協力開発機構国際機関 分担金（科学技術・学術政 策推進費）	経済協力開発機構	9	「経済協力開発機構条約」第20条第2項の規 定による分担金
国際学士院連合分担金	国際学士院連合	0	国際学士院連合の行う学術的事業の助成に必要 な経費として各国より計上される分担金
合計		4,398	

(8) 拠出金の明細

(単位：百万円)

名称	相手先	金額	支出目的
ユネスコ事業等拠出金	ユネスコ等	436	国際機関等における教育分野等の活動の促進 に必要な経費の拠出他
政府開発援助ユネスコ事業 等拠出金	国際連合大学等	210	開発途上国における教育事業の促進及び国連 大学との共同研究等に必要な経費の拠出
国際原子力機関等拠出金	国際原子力機関等	186	先進国において蓄積された原子力科学に関する 知見や各国の原子力の研究開発に関する動 向等に関する調査検討等のための拠出
世界ドーピング防止機構拠 出金	世界ドーピング防止機 構	168	世界ドーピング防止機構（WADA）が国際的な ドーピング防止活動を実施するために必要な 経費の拠出
アジアドーピング防止基金 拠出金	アジア・ドーピング防 止基金	90	アジア・ドーピング防止基金協会が行うアジア 地域のドーピング防止活動の発展を促進す るために必要な経費の拠出
国際科学技術センター拠出 金	国際科学技術センター	76	国際科学技術センターの地球規模問題研究の 実施に必要な経費の拠出
政府開発援助世界知的所有 権機関拠出金	世界知的所有権機関	52	世界知的所有権機関の途上国開発協力プログラ ムに基づく主にアジア地域諸国を対象とした 著作権制度の整備・普及事業に必要な経費 の拠出
経済協力開発機構拠出金 （科学技術・学術政策推進 費）	経済協力開発機構	46	経済協力開発機構の国際共同研究事業を促進 するために必要な経費の拠出
地球観測政府間会合拠出金	地球観測に関する政府 間会合事務局	35	地球観測に関する政府間会合（GEO）参加に 必要な経費の拠出
経済協力開発機構拠出金 （研究開発推進費）	経済協力開発機構	34	経済協力開発機構の国際共同研究事業を促進 するために必要な経費の拠出
政府開発援助アジア太平洋 大学交流機構拠出金	アジア太平洋大学交流 機構国際事務局等	26	アジア太平洋大学交流機構が行う、アジア太 平洋地域等の学生交流事業に必要な経費の拠 出
文化財保存修復研究国際セ ンター拠出金	文化財保存修復研究国 際センター	8	文化財保存修復研究国際センターが実施す る、アジア諸国における研修等の事業の企 画・連絡調整を行うために必要な経費の拠出

(単位：百万円)

名称	相手先	金額	支出目的
地球環境国際協同研究計画 拠出金	フューチャー・アース・インターナショナル	7	地球環境研究開発に関する国際協同研究計画 参画・協力に必要な経費の拠出
南極条約事務局拠出金	南極条約事務局	2	南極条約事務局の活動に必要な経費の拠出
合計		1,383	

(9) 助成金の明細

(単位：百万円)

名称	相手先	金額	支出目的
重要無形文化財保存特別助 成金	重要無形文化財保持者	221	重要無形文化財を保存するために伝承者の養 成及び保持者の技の錬磨向上に要する経費の 一部を重要無形文化財保持者（いわゆる人間 国宝）に対して助成
合計		221	

(10) 独立行政法人運営費交付金の明細

(単位：百万円)

相手先	金額	支出目的
宇宙航空研究開発機構	130,693	「独立行政法人通則法」第46条の規定により、独立行政法人の 業務の財源に充てるために必要な金額の全部又は一部の交付
科学技術振興機構	112,764	同上
日本原子力研究開発機構(電源 利用助定)	90,073	同上
国立高等専門学校機構	62,525	同上
理化学研究所	52,868	同上
日本原子力研究開発機構	36,991	同上
海洋研究開発機構	35,260	同上
日本学術振興会	26,600	同上
量子科学技術研究開発機構	21,610	同上
日本スポーツ振興センター	15,820	同上
物質・材料研究機構	14,264	同上
日本学生支援機構	13,399	同上
日本芸術文化振興会	10,089	同上
国立文化財機構	8,808	同上
国立青少年教育振興機構	8,720	同上
防災科学技術研究所	7,740	同上
国立美術館	7,539	同上
日本医療研究開発機構	5,663	同上
国立科学博物館	2,728	同上
大学改革支援・学位授与機構	1,652	同上
教職員支援機構	1,265	同上
国立特別支援教育総合研究所	1,049	同上
国立女性教育会館	497	同上
日本原子力研究開発機構	2,499	原子力災害からの復興を図るため国立研究開発法人日本原子力 研究開発機構の行う除染技術の開発・評価・実証等の財源の一 部に充てるための同機構に対する運営費交付金の交付
量子科学技術研究開発機構	332	原子力災害からの復興を図るため国立研究開発法人量子科学技 術研究開発機構の行う放射線による健康影響の評価・低減化及 び被ばく医療研究並びに除染技術の開発・評価・実証等の財源 の一部に充てるための同機構に対する運営費交付金の交付
合計	671,460	

(11) 国立大学法人等運営費交付金の明細

(単位：百万円)

相手先	金額	支出目的
国立大学法人(86法人)、大学共同利用機関法人(4法人)	1,098,245	「国立大学法人法」第35条の規定において準用する「独立行政法人通則法」第46条の規定により、国立大学法人等の業務の財源に充てるために必要な金額の全部又は一部に相当する金額の交付
国立大学法人九州大学	297	「国立大学法人法」第35条の規定において準用する「独立行政法人通則法」第46条の規定により、国立大学法人が実施する総合特区事業に要する経費の財源に充てるために必要な金額の一部に相当する金額の交付
合計	1,098,542	

3 資産・負債差額増減計算書の内容に関する明細

(1) 会計別の資産・負債差額の増減の明細

(単位：百万円)

	一般会計	エネルギー対策特別会計 (電源開発促進勘定)	東日本大震災復興特別会計	相殺消去	合算合計
前年度末資産・負債差額	12,234,810	214,403	27,918	-	12,477,131
本年度業務費用合計	5,621,452	108,778	34,028	108,167	5,656,092
財源	5,635,450	108,296	34,101	108,167	5,669,680
主管の財源	30,019	-	-	-	30,019
配賦財源	5,605,430	-	32,768	-	5,638,199
自己収入	-	129	1,332	-	1,461
他会計からの受入	-	108,167	-	108,167	-
無償所管換等	8,822	121	3	-	8,697
資産評価差額	57,911	4,887	23	-	53,000
その他資産・負債差額の増減	3	-	-	-	3
本年度末資産・負債差額	12,297,900	209,154	27,971	-	12,535,026

(2) 財源の明細

主管の財源の明細

(単位：百万円)

款	項	相手先	金額
国有財産利用収入	国有財産貸付収入	民間法人等	612
	国有財産使用収入	民間法人等	28
納付金	独立行政法人日本スポーツ振興センター納付金	独立行政法人日本スポーツ振興センター	6,175
	雑納付金	独立行政法人	3,722
諸収入	許可及手数料	民間法人等	20
	弁償及返納金	独立行政法人等	12,300
	東日本大震災復興弁償及返納金	地方公共団体等	636
	物品売払収入	民間法人等	9
	雑入	民間法人等	6,513
合計			30,019

特別会計の財源の明細

(単位：百万円)

特別会計	区分	財源の内容	金額
エネルギー対策特別会計 (電源開発促進勘定)	自己収入	その他の財源	129
	小計		129
東日本大震災復興特別会計	自己収入	その他の財源	1,332
	小計		1,332
合計			1,461

(3) 無償所管換等の明細

(単位：百万円)

区分	相手先	金額	資産等の内容	所管換等の理由	備考
財産の無償所管換等 (受)	国立大学法人等	1,189	物品	所有権移転のため	
	金融庁(一般会計)	63	建物	他省庁予算にて施設整備したため	
	会計検査院(一般会計)	1	建物、工作物	他省庁予算にて施設整備したため	
	財務省(一般会計)	1	土地	所管換のため	
	東日本大震災復興特別会計	1	退職給付引当金	東日本大震災復興特別会計から所管換	
	民間団体等	121	物品	委託事業終了による所有権移転	
	小計	1,375			
財産の無償所管換等 (渡)	東日本大震災復興特別会計	0	賞与引当金	東日本大震災復興特別会計へ所管換	
	裁判所一般会計	1	退職給付引当金	東日本大震災復興特別会計から裁判所に職員が異動したことによる無償所管換	
	法務省一般会計	0	退職給付引当金	東日本大震災復興特別会計から法務省に職員が異動したことによる無償所管換	
	小計	2			
出資金の増減額	国立研究開発法人科学技術振興機構(一般勘定)	7,992	現金	不要財産の国庫納付に伴う出資金の減少が生じたため	
	独立行政法人日本スポーツ振興センター(一般勘定)	2,500	現金及び預金	不要財産の国庫納付に伴う出資金の減少が生じたため	
	国立研究開発法人理化学研究所	2	現金及び預金	不要財産の国庫納付に伴う出資金の減少が生じたため	
	小計	10,494			
財政投融资特別会計特定国有財産整備勘定に対する前渡不動産の減少	-	273	土地、建物、工作物	財政投融资特別会計特定国有財産整備勘定に対する前渡不動産	
寄附受	-	3	物品	寄附による増	
誤謬修正	-	687	物品、ソフトウェア	台帳上の誤謬	
	-	1	賞与引当金	誤謬訂正	
	小計	689			
合計		8,697			

(4) 資産評価差額の明細

(単位：百万円)

区分	評価差額の戻入	本年度発生額	本年度増減額	評価差額の発生原因
(有形固定資産)				
国有財産(公共用財産を除く)	-	10,233	10,233	
行政財産	-	10,229	10,229	
土地	-	10,224	10,224	国有財産台帳の価格改定に伴う評価差額
立木竹	-	4	4	国有財産台帳の価格改定に伴う評価差額
普通財産	-	3	3	
土地	-	3	3	国有財産台帳の価格改定に伴う評価差額
立木竹	-	0	0	国有財産台帳の価格改定に伴う評価差額
(無形固定資産)				
国有財産	-	67	67	
行政財産	-	67	67	
著作権	-	67	67	国有財産台帳の価格改定に伴う評価差額
出資金	1,067,881	1,110,581	42,700	
(市場価格のないもの)	1,067,881	1,110,581	42,700	国有財産台帳の価格改定に伴う評価差額
合計	1,067,881	1,120,882	53,000	

(5) その他資産・負債差額の増減の明細

(単位：百万円)

区分	相手先	金額
歳計外現金・預金の増減	-	3
合計		3

4 区分別収支計算書の内容に関する明細

(1) 会計別の区分別収支の明細

(単位：百万円)

	一般会計	エネルギー 対策特別会計 (電源開発促進 進動定)	東日本大震災 復興特別会計	相殺消去	合算合計
業務収支					
1 財源					
主管の収納済歳入額	30,020	-	-	-	30,020
配賦財源	5,605,430	-	32,768	-	5,638,199
自己収入	-	129	1,332	-	1,462
他会計からの受入	-	108,167	-	108,167	-
前年度剰余金受入	-	1,092	-	-	1,092
財源合計	5,635,450	109,389	34,101	108,167	5,670,773
2 業務支出					
(1)業務支出(施設整備支出を除く)					
人件費	102,982	3	1,743	-	104,729
義務教育費国庫負担金	1,527,762	-	1,841	-	1,529,603
科学技術試験研究委託費	16,165	-	-	-	16,165
教科書購入の支出	42,814	-	-	-	42,814
外国人留学生給与等の支出	17,587	-	-	-	17,587
補助金等(義務教育費国庫負担金を除く)	1,958,965	16,890	26,311	-	2,002,167
委託費(科学技術試験研究委託費を除く)	41,286	1,405	127	-	42,819
交付金(独立行政法人運営費交付金及び国立大学法人等運営費交付金を除く)	137	-	0	-	138
分担金	4,398	-	-	-	4,398
拠出金	1,196	186	-	-	1,383
助成金	221	-	-	-	221
独立行政法人運営費交付金	578,555	90,073	2,832	-	671,460
国立大学法人等運営費交付金	1,098,542	-	-	-	1,098,542
エネルギー対策特別会計への繰入	108,167	-	-	108,167	-
貸付けによる支出	95,779	-	127	-	95,906
庁費等(教科書購入の支出を除く)の支出	11,748	6	959	-	12,713
その他の支出	14,400	26	159	-	14,586
業務支出(施設整備支出を除く)合計	5,620,712	108,592	34,101	108,167	5,655,239
(2)施設整備支出					
土地に係る支出	404	-	-	-	404
建物に係る支出	13	-	-	-	13
工作物に係る支出	17	-	-	-	17
建設仮勘定に係る支出	13,619	-	-	-	13,619
施設整備支出合計	14,055	-	-	-	14,055
業務支出合計	5,634,767	108,592	34,101	108,167	5,669,294
業務収支	682	796	-	-	1,479
財務収支					
リース債務の返済による支出	677	-	-	-	677
利息の支払額	5	-	-	-	5
財務収支	682	-	-	-	682
本年度収支	-	796	-	-	796
翌年度歳入繰入	-	796	-	-	796
その他歳計外現金・預金本年度末残高	642	-	-	-	642
本年度末現金・預金残高	642	796	-	-	1,439

東日本大震災復興特別会計財務書類は表示科目を整理しており、東日本大震災復興特別会計で計上している補助金等のうち1,841百万円は、省庁別財務書類(一般会計・特別会計)では義務教育費国庫負担金1,841百万円である。また、東日本大震災復興特別会計で計上している委託費等の127百万円は、省庁別財務書類(一般会計・特別会計)では委託費(科学技術試験研究委託費を除く)127百万円及び交付金(独立行政法人運営費交付金及び国立大学法人等運営費交付金を除く)0百万円である。

(2) 財源の明細

主管の収納済歳入額の明細

(単位：百万円)

款	項	相手先	金額
国有財産利用収入	国有財産貸付収入	民間法人等	612
	国有財産使用収入	民間法人等	28
納付金	独立行政法人日本スポーツ振興センター納付金	独立行政法人日本スポーツ振興センター	6,175
	雑納付金	独立行政法人	3,723
諸収入	許可及手数料	民間法人等	20
	弁償及返納金	独立行政法人等	12,299
	物品売払収入	民間法人等	9
	雑入	民間法人等	6,514
	東日本大震災復興弁償及返納金	地方公共団体等	636
合計			30,020

特別会計の財源の明細

(単位：百万円)

特別会計	区分	財源の内容	金額
エネルギー対策特別会計 (電源開発促進勘定)	自己収入	その他の収入	129
	小計		129
東日本大震災復興特別会計	自己収入	その他の収入	1,332
	小計		1,332
合計			1,462

(3) その他歳計外現金・預金の増減の明細

(単位：百万円)

内容	金額
前年度末残高	633
本年度受入	634
本年度払出	625
本年度末残高	642

1 文部科学省の所掌する業務の概要

(1) 一般会計

文部科学省は、教育の振興及び生涯学習の推進を中核とした豊かな人間性を備えた創造的な人材の育成、学術、スポーツ及び文化の振興並びに科学技術の総合的な振興を図るとともに、宗教に関する行政事務を適切に行うことを任務とし、具体的には次の事務を行っております。

【総合教育について】

教育改革の推進を図るため、総合的かつ客観的な根拠に基づく基本的な政策の企画・立案や、国内外の教育事情の調査などを実施する。また、海外子女教育等の推進、教育を支える専門人材の育成、地域における学びや青少年健全育成の推進、男女共同参画等に関する生涯を通じた多様な学習機会の整備、学校安全、災害共済給付などに関する事務を行う。さらに、放送大学の充実・整備や専修学校・各種学校教育の振興などに関する事務を行う。

【初等中等教育について】

初等中等教育の振興を図るため、幼稚園、小学校、中学校、義務教育学校、高等学校、中等教育学校、特別支援学校の教育課程の基準の設定、生徒指導、進路指導の充実、情報教育や外国語教育の推進、学校保健、学校給食、災害共済給付及び教科書の検定や無償給与などに関する事務を行う。また、地方教育制度、教育公務員に関する諸制度、学級編制、教職員定数、教職員の給与などに関する事務を行う。

【高等教育について】

高等教育の振興を図るため、高等教育に関する基本計画の策定、大学・短期大学・高等専門学校の設置・認可、大学の入学者選抜や学位授与、学生の厚生指導・奨学、留学生交流の推進などに関する事務を行う。また、私学教育の振興のため、学校法人の設立認可、学校法人経営の指導・助言、私学助成などに関する事務を行う。

【文教施設について】

社会の変化に適切に対応する文教施設の整備を図るため、学校施設整備や学校用家具に関する指針等の策定、文教施設整備に対する指導・助言、文教施設の防災対策や公立学校施設の整備及び災害復旧に係る援助及び補助、教育・学術研究の高度化・多様化に対応する国立学校等の施設整備など、特色ある文教施設づくりに関する事務を行う。

【科学技術・学術について】

科学技術・学術の基本的な政策の企画・立案・推進のほか、科学技術イノベーション・システムの構築、科学技術における国際交流の推進、科学技術イノベーションを担う人材の育成・活躍促進、世界最先端の大型研究施設の整備・共用促進等に関する事務を行う。

【研究振興について】

ライフサイエンス、情報通信、ナノテクノロジー・材料等の基礎・基盤的研究開発の推進や、学術機関の整備、学術研究助成をはじめとした学術振興施策の推進などに関する事務を行う。

【研究開発について】

地震・防災、環境、海洋に関する研究開発や南極観測の推進、人工衛星の開発・打ち上げや国際宇宙ステーション計画をはじめとした宇宙の研究・開発・利用、ITER 計画をはじめとした核融合等の原子力の研究開発といった、大規模プロジェクトを中心とした研究開発を推進する事務を行う。

【国際関係について】

教育、科学技術・学術、スポーツ及び文化の分野における国際交流及び国際協力を推進するとともに、ユネスコ活動に関する法律に定める日本ユネスコ国内委員会事務局としてユネスコ活動の振興などに関する事務を行う。

【スポーツについて】

スポーツの振興を図るため、国民へのスポーツの普及、選手強化への支援、スポーツに関する国際戦略の推進、オリンピック・パラリンピックムーブメントの推進、スポーツができる多様な場の創出、スポーツ人材・指導者の育成などに関する事務を行う。

【文化について】

芸術家等の養成や芸術創造活動への助成、地域の文化の振興、国宝・重要文化財、重要無形文化財、重要有形・無形民俗文化財、史跡・名勝・天然記念物の指定や無形の文化財の保存・伝承、著作権制度の整備・普及、国語の改善・普及や日本語教育、国際文化交流の推進、文化施設の整備、アイヌ文化の振興など、文化の振興及び国際文化交流の振興を図るとともに、宗教に関する事務を行う。

(2) 東日本大震災復興特別会計（文部科学省分）

東日本大震災復興特別会計の設置目的

東日本大震災復興特別会計は、東日本大震災（平成 23 年 3 月 11 日に発生した東北地方太平洋沖地震及びこれに伴う原子力発電所の事故による災害をいう。以下同じ。）からの復興に係る国の資金の流れの透明化を図るとともに復興債の償還を適切に管理するため、復興事業に関する経理を明確にすることを目的としている。

業務内容

東日本大震災からの復興に関する事業のうち文部科学省が所管する事業を行っている。

(3) エネルギー対策特別会計（電源開発促進勘定）（文部科学省分）

電源開発促進勘定の設置目的

エネルギー対策特別会計は、「行政改革推進法」（平成 18 年法律第 47 号）に基づき、平成 19 年度に、石油及びエネルギー需給構造高度化対策特別会計と電源開発促進対策特別会計を統合して設置された会計であり、そのうち文部科学省はエネルギー対策特別会計電源開発促進勘定を所管している。

本勘定は、「発電用施設周辺地域整備法」（昭和 49 年法律第 78 号）第 7 条（同法第 10 条第 4 項において準用する場合を含む。）の規定に基づく交付金の交付、同法第 2 条に規定する発電用施設の周辺の地域における安全対策のための財政上の措置その他の発電の用に供する施設の設置及び運転の円滑化に資するための財政上の措置で政令で定めるもの、発電用施設の利用の促進及び安全の確保並びに発電用施設による電気の供給の円滑化を図るための措置の経理を明確にすることを目的としている。

なお、「特別会計に関する法律」（平成 19 年法律第 23 号）成立の際には、電源開発促進税の直入構造を見直し一般会計から必要額を繰り入れる仕組となり、また、「電源開発促進対策特別会計法」の廃止時点における剰余金及び権利義務は、同法附則により本勘定に帰属することとされた。

電源開発促進勘定が経理している業務内容

電源開発促進税を財源とし、電力利用者の受益者負担の考え方に基づき電源立地対策及び電源利用対策を行っている。

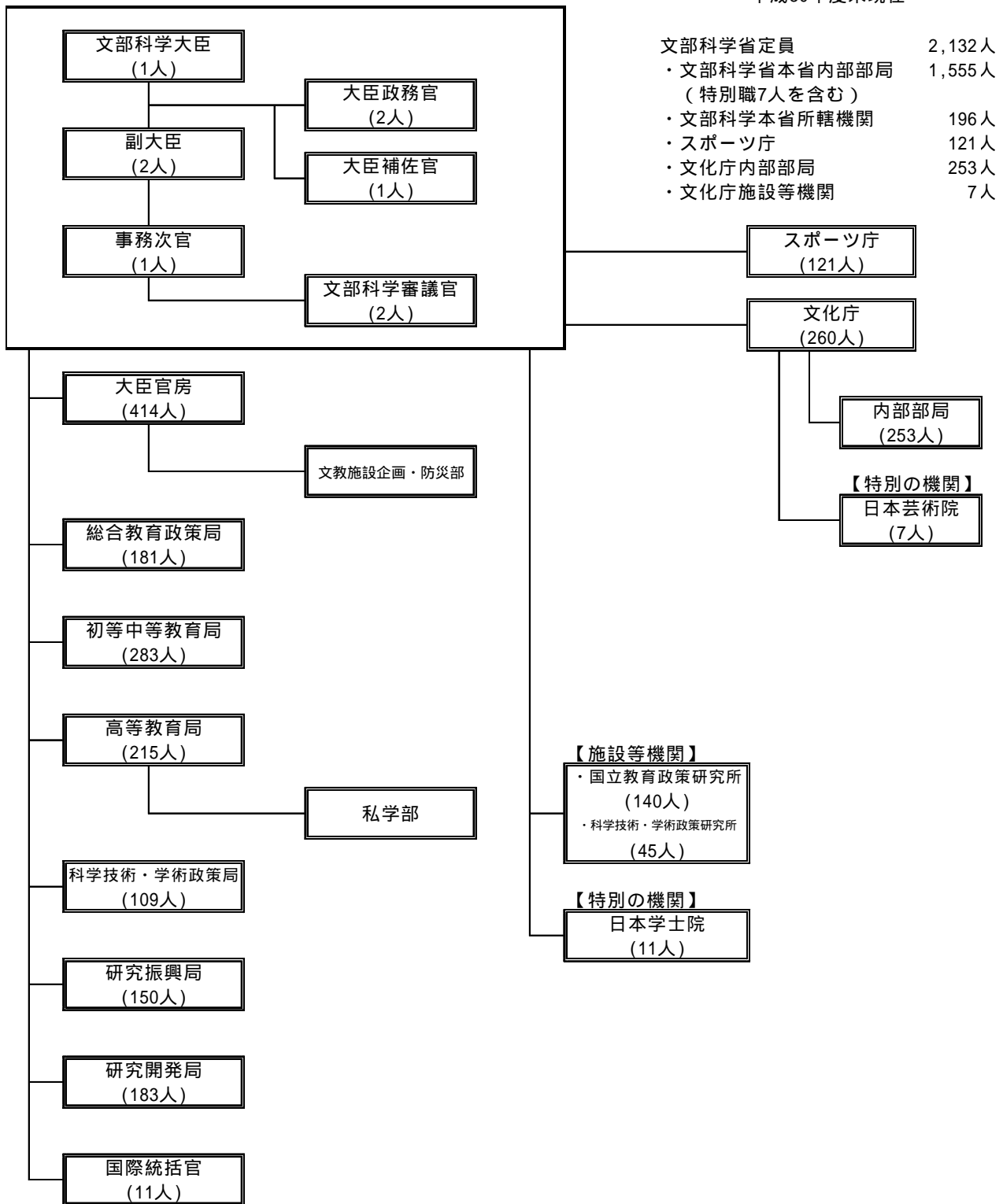
具体的には、以下のとおり。

- ・ 電源立地地域の振興等
- ・ 原子力分野の研究及び電力供給の安定化等
- ・ 国立研究開発法人日本原子力研究開発機構運営費交付金
- ・ 国立研究開発法人日本原子力研究開発機構施設整備 等

2 文部科学省の組織及び定員

(1) 文部科学省の組織及び定員

平成30年度末現在



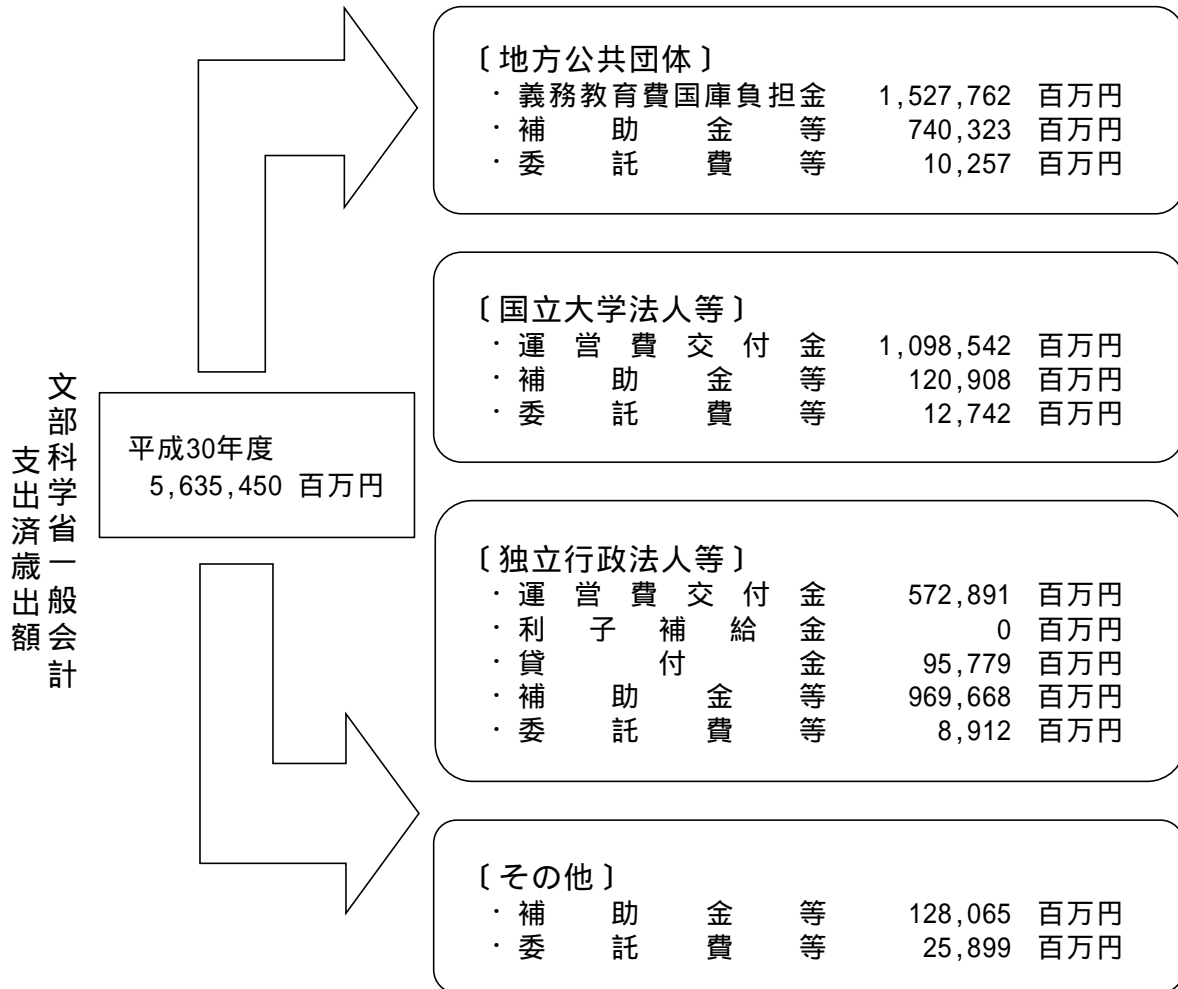
(2) 会計別定員数

一般会計	2,109人
東日本大震災復興特別会計	23人

(注) 平成30年度末現在

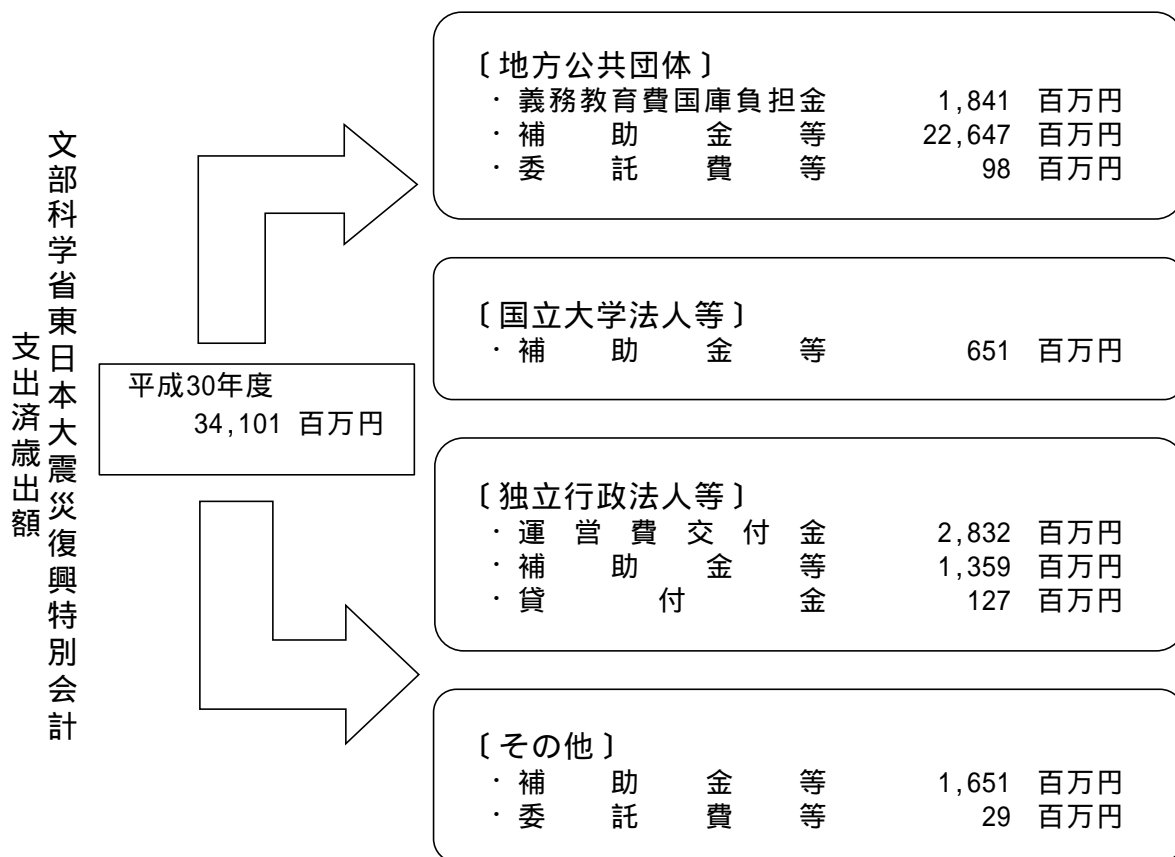
3 文部科学省における会計・独立行政法人等間の財政資金の流れ

(1) 一般会計



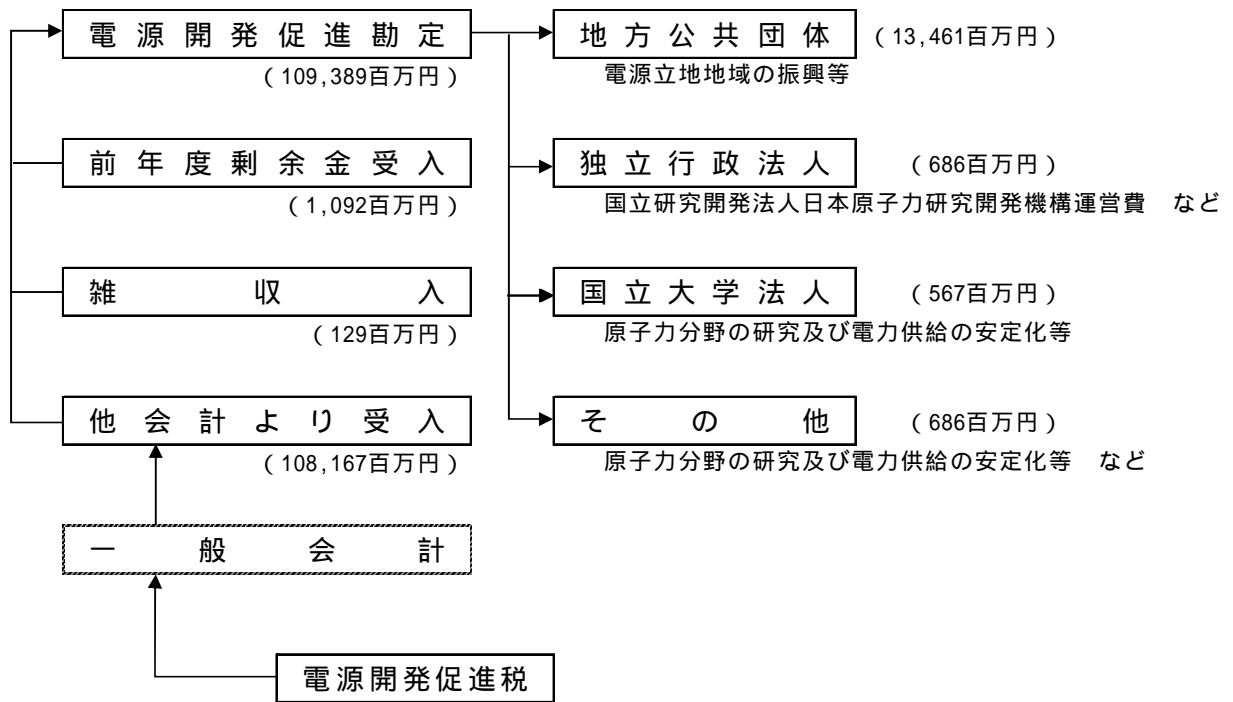
注：財政資金については主なものを計上している。

(2) 東日本大震災復興特別会計（文部科学省分）



注：財政資金については主なものを計上している。

(3) エネルギー対策特別会計（電源開発促進勘定）（文部科学省分）



4 平成30年度文部科学省主管（所管）歳入歳出決算の概要

(1) 一般会計

歳入

収納済歳入額 30,020 百万円

内訳の主なもの

・返納金（国庫補助金の返納金等）	12,298 百万円
・独立行政法人日本スポーツ振興センター納付金	6,175 百万円
・原子力損害賠償補償料等収入	4,869 百万円

歳出

支出済歳出額 5,635,450 百万円

内訳の主なもの（主要経費別）

・教育振興助成費	2,362,506 百万円
・義務教育費国庫負担金	1,527,762 百万円
・科学技術振興費	1,053,355 百万円

翌年度繰越額 287,572 百万円

不用額 55,688 百万円

(2) 東日本大震災復興特別会計（文部科学省分）

歳入

収納済歳入額 1,332 百万円

内訳の主なもの

・返納金（国庫補助金の返納金等）	1,330 百万円
------------------	-----------

歳出

支出済歳出額 34,101 百万円

内訳の主なもの（主要経費別）

・文教施設費	10,119 百万円
・教育振興助成費	9,362 百万円
・科学技術振興費	2,559 百万円

翌年度繰越額 2,748 百万円

不用額 2,325 百万円

(3) エネルギー対策特別会計（電源開発促進勘定）（文部科学省分）

歳入	109,389 百万円
他会計より受入（一般会計より受入）	108,167 百万円
前年度剰余金受入	1,092 百万円
雑収入	129 百万円
歳出	108,592 百万円
電源立地対策費（電源立地地域の振興等）	
・電源立地地域対策交付金	8,019 百万円
・電源立地等推進対策交付金	3,469 百万円
・電源立地等推進対策補助金	1,975 百万円
・電源立地等推進対策委託費	239 百万円
・国際原子力機関等拠出金	105 百万円
電源利用対策費（原子力分野の研究及び電力供給の安定化等）	
・軽水炉等改良技術確証試験等委託費	1,165 百万円
・国際原子力機関等拠出金	80 百万円
国立研究開発法人日本原子力研究開発機構運営費	
・国立研究開発法人日本原子力開発機構電源利用勘定運営費交付金	90,073 百万円
国立研究開発法人日本原子力研究開発機構施設整備費	
・国立研究開発法人日本原子力研究開発機構施設整備費補助金	3,426 百万円
事務取扱費	36 百万円
歳計剰余金（歳入総額と歳出総額との差額）	796 百万円
翌年度繰越額	- 百万円
その他の剰余金	796 百万円

歳計剰余金については、原則として「特別会計に関する法律」第8条に基づき翌年度の歳入に繰り入れるものとされている。

5 公債関連情報

一般会計の公債の発行・管理は財務省の所掌する業務であるため、公債及び利払費等については財務省に計上されている。しかし、各省庁の業務実施の財源の一部は公債で調達されていることから、各省庁の負担と考えられる公債関連の計数を複数の仮定計算に基づき算定し、公債関連情報として開示している。仮定計算に基づく数字であるため、各省庁の省庁別財務書類に負債計上するものではない。

財務省において計上されている会計年度末の公債残高、当該年度に発行した公債額（借換債を除く。）及び当該年度の利払費は以下のとおりである。

・会計年度末の公債残高	<u>8,448,238 億円</u>
・当該年度に発行した公債額	<u>343,953 億円</u>
・当該年度の利払費	<u>65,033 億円</u>

財務省において計上されている の計数を公債発行対象経費及び歳出決算額の累計額等を基礎として各省庁に配分を行った場合、当省に配分される額は以下のとおりである。

・会計年度末の公債残高のうち当省配分額	<u>1,038,026 億円</u>
・当該年度に発行した公債額のうち当省配分額	<u>39,830 億円</u>
・当該年度の利払費のうち当省配分額	<u>7,991 億円</u>