

# 平成30年度学校における教育の情報化の 実態等に関する調査結果（概要）

（平成31年3月現在）

〔確定値〕

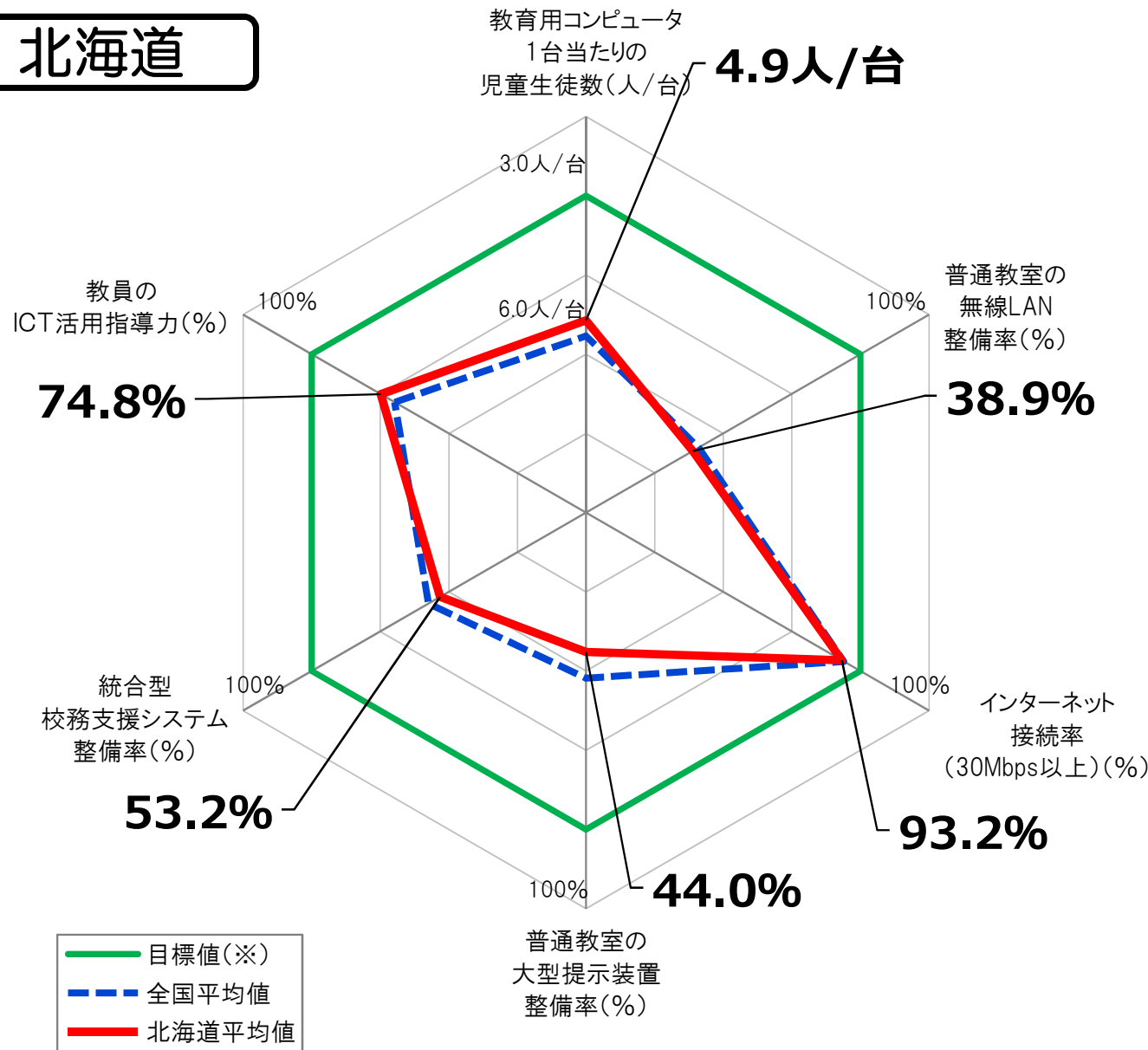
北海道

令和元年12月

文部科学省

# 教育の情報化の実態に係る主な指標（概要）

## 北海道



指標(全学校種)	北海道 平均値	全国平均値
教育用コンピュータ 1台当たりの児童生徒数	<b>4.9人/台</b>	5.4人/台
普通教室の 無線LAN整備率	<b>38.9%</b>	41.0%
インターネット接続率 (30Mbps以上)	<b>93.2%</b>	93.9%
普通教室の 大型提示装置整備率	<b>44.0%</b>	52.2%
統合型校務支援 システム整備率	<b>53.2%</b>	57.5%
教員のICT活用指導力	<b>74.8%</b>	69.7%

※ 「全学校種」とは、小学校、中学校、義務教育学校、高等学校、中等教育学校及び特別支援学校のことをいう。

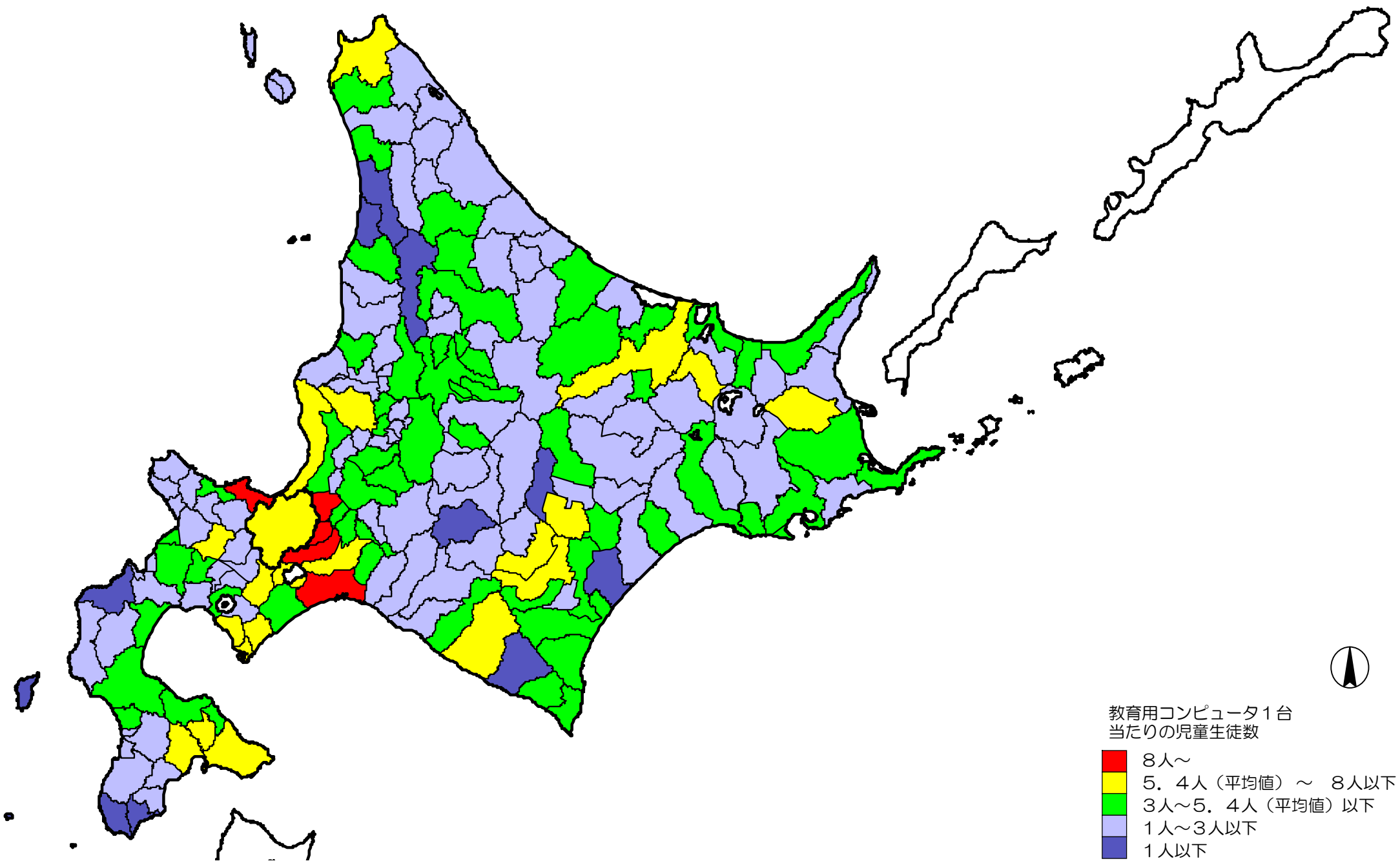
※ 「大型提示装置」とは、プロジェクタ、デジタルテレビ、電子黒板のことをいう。

※ 上記グラフの目標値は、第3期教育振興基本計画(2018～2022年度)における目標値(「教育用コンピュータ3クラスに1クラス分程度【授業展開に応じて必要な時に「1人1台環境」を可能とする環境の実現】(1日1コマ分程度を当面の目安)」「普通教室の無線LAN整備率100%」「超高速インターネット接続率(30Mbps以上)100%」「普通教室の電子黒板整備率100%」「統合型校務支援システム整備率100%」「教員のICT活用指導力100%」)。





# 教育用コンピュータ1台当たりの児童生徒数 [北海道内自治体]





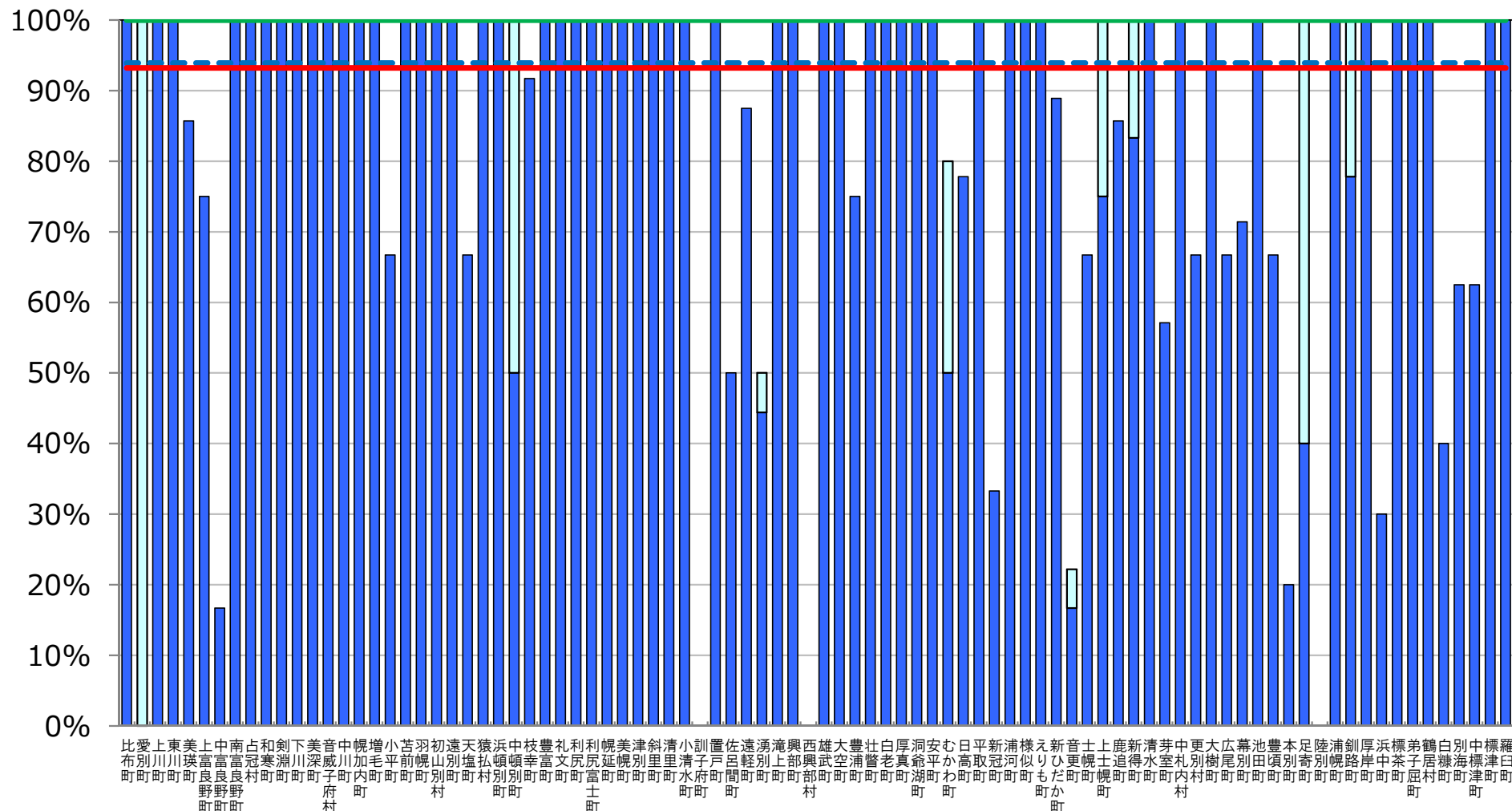
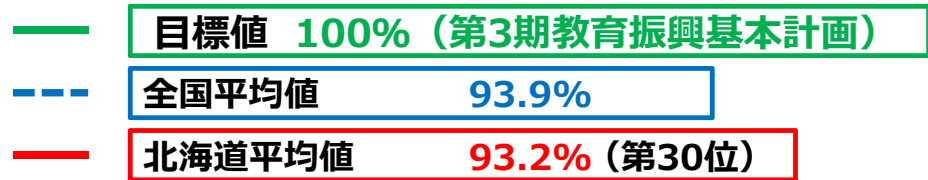






# インターネット接続率（30Mbps以上）

[北海道内自治体]



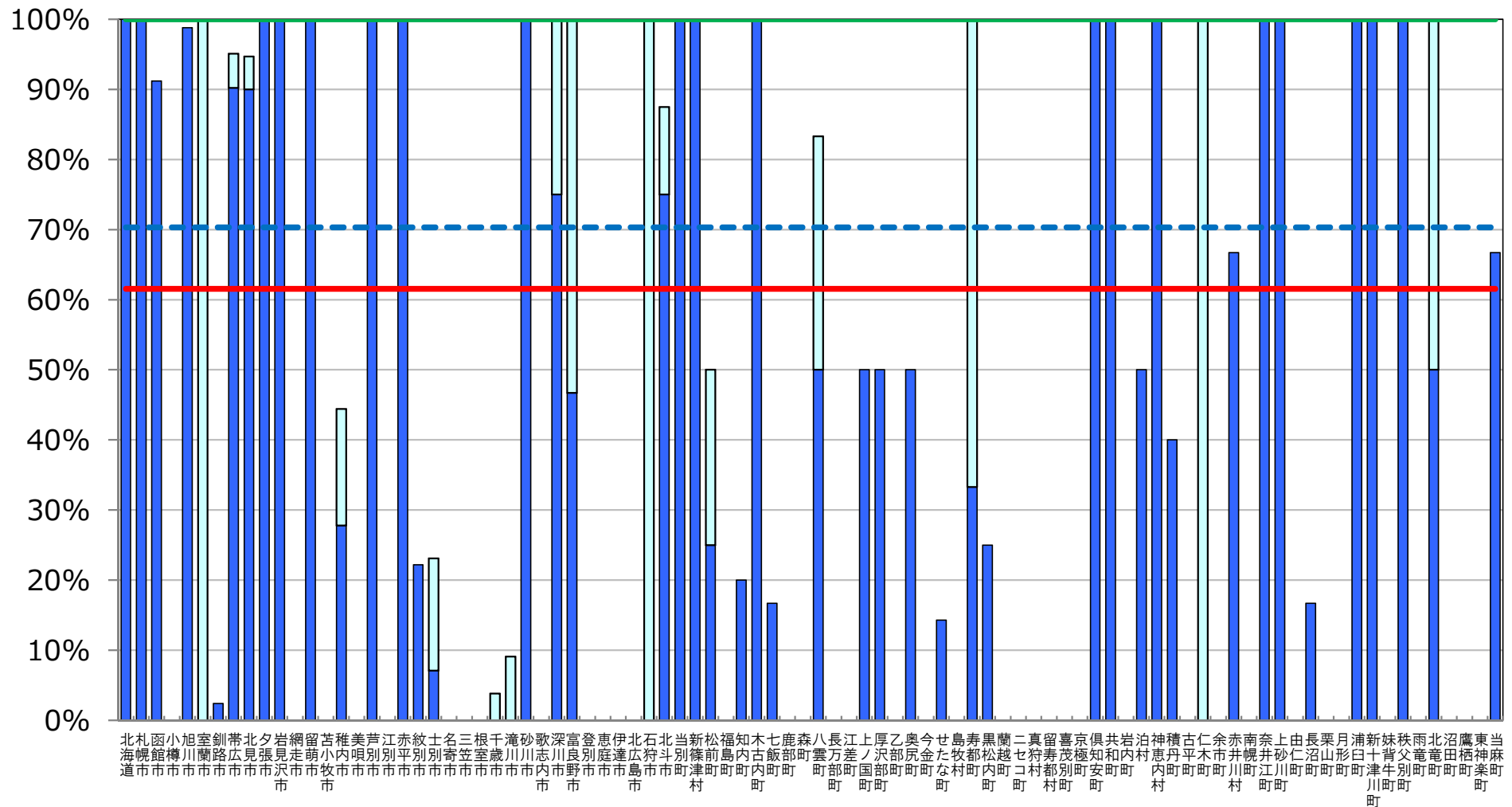
※ インターネット接続率(30Mbps以上)については、インターネット接続(30Mbps以上)を整備している学校の総数を、学校の総数で除して算出した値である。

■ 前年度調査からの増加分

# (参考) インターネット接続率 (100Mbps以上)

[北海道内自治体]

--- 全国平均値 70.3%  
 — 北海道平均値 61.5% (第34位)



※ インターネット接続率(100Mbps以上)については、インターネット接続(100Mbps以上)を整備している学校の総数を、学校の総数で除して算出した値である。

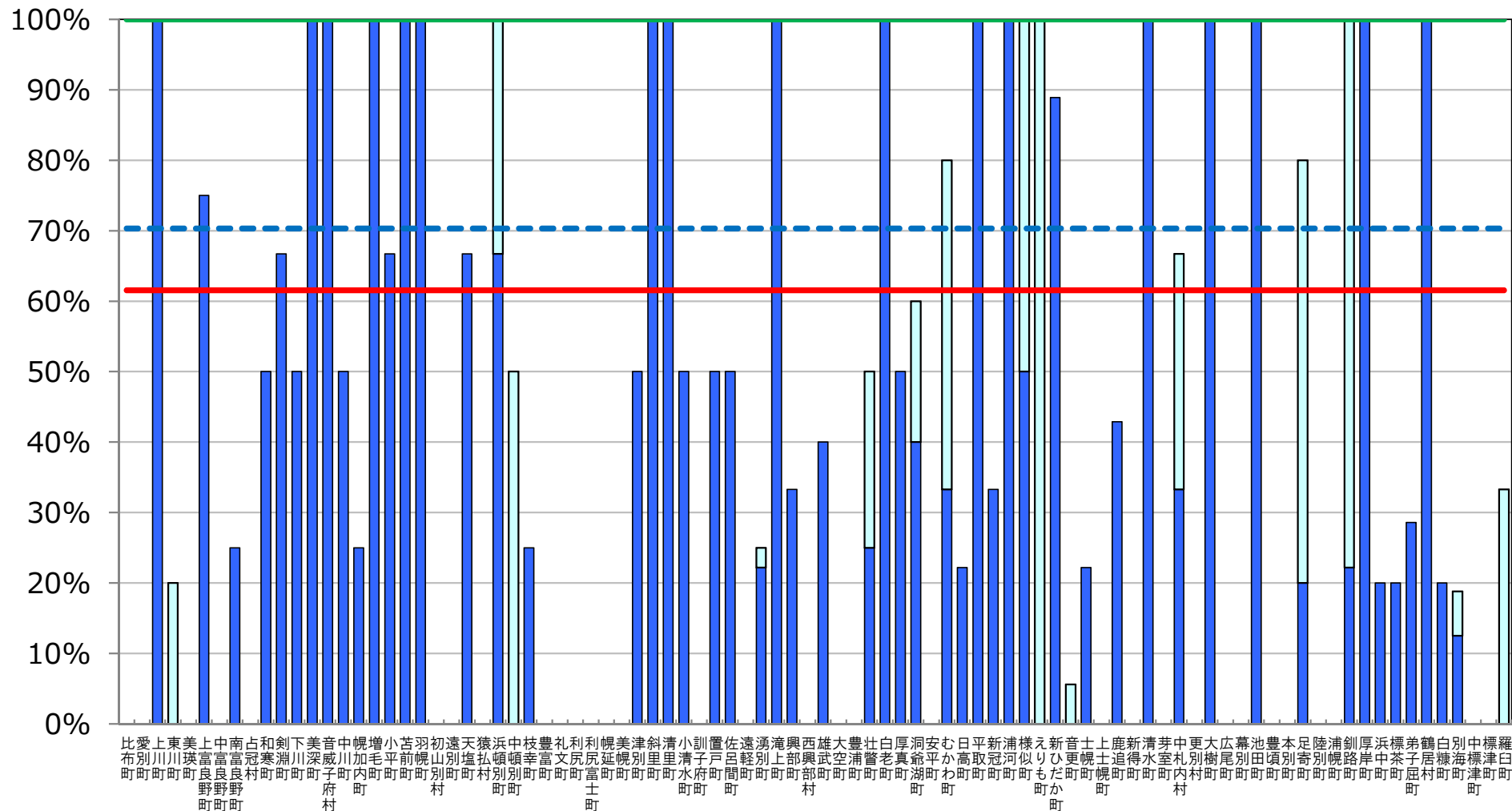
■ 前年度調査からの増加分

# (参考) インターネット接続率(100Mbps以上)

[北海道内自治体]

--- 全国平均値 70.3%

— 北海道平均値 61.5% (第34位)

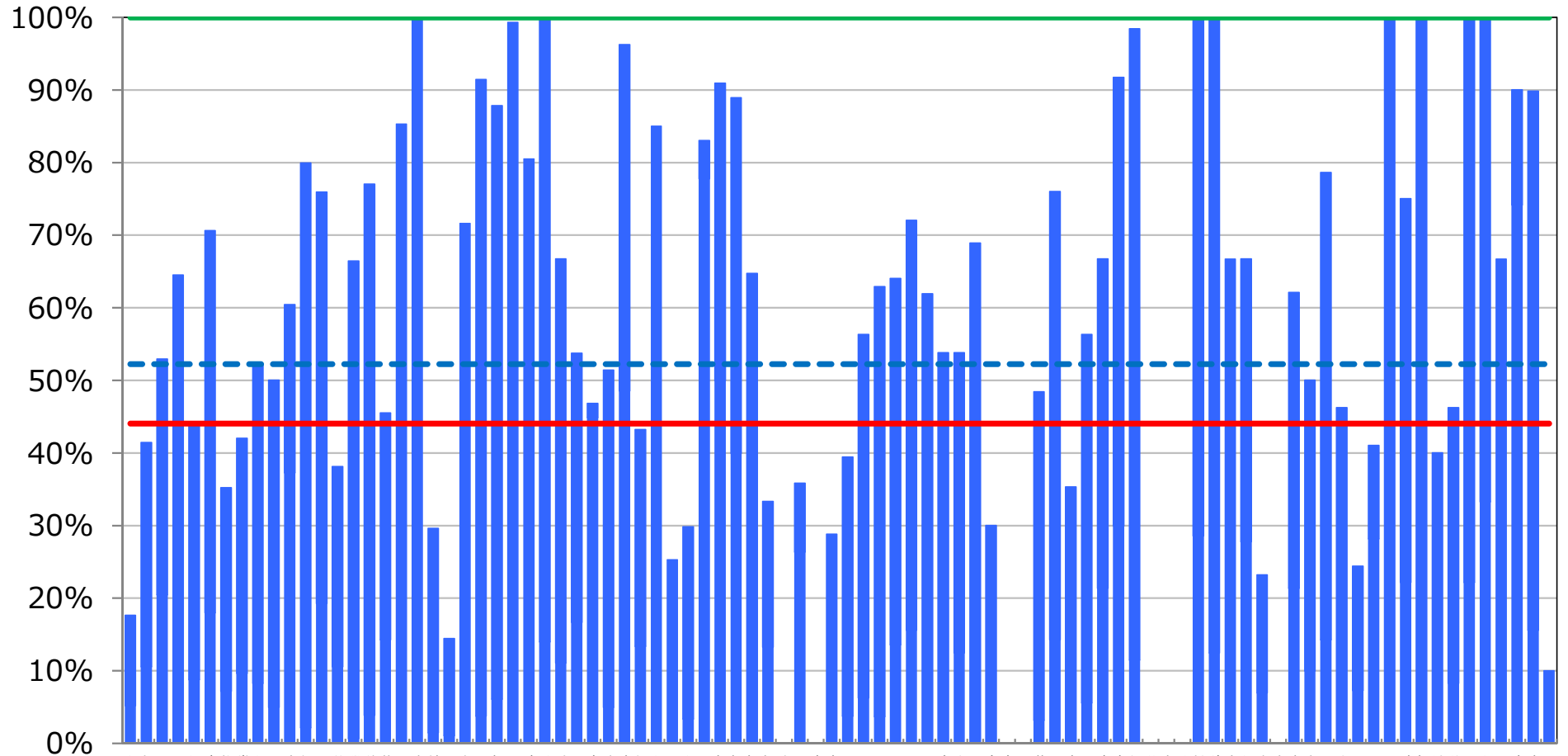
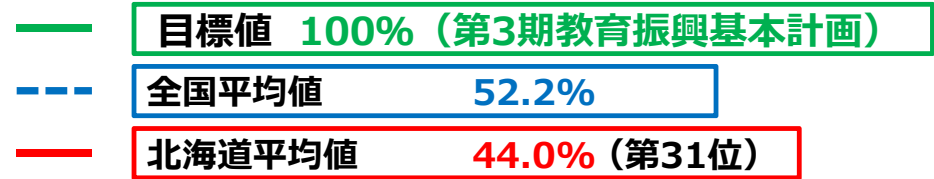


※ インターネット接続率(100Mbps以上)については、インターネット接続(100Mbps以上)を整備している学校の総数を、学校の総数で除して算出した値である。

■ 前年度調査からの増加分

# 普通教室の大型提示装置整備率

[北海道内自治体]



北見市 旭川市 室蘭市 釧路市 帯広市 北見市 夕張市 岩手市 網走市 苫小牧市 美幌市 芦花市 赤松市 紋別市 士別市 名寄市 三川町 根室市 千歳市 滝川市 砂川町 歌志内市 深川町 富良野市 登別町 恵庭市 伊達市 北見市 石狩市 当麻町 新十郎町 松前町 福島町 木古町 七飯町 鹿沼町 森町 八雲町 長沼町 江部川町 上川町 厚岸町 乙川町 奥平町 今井町 せき町 島川町 黒川町 蘭越町 二風町 留寿館町 倶利伽羅町 共進町 泊村 神楽町 古川町 仁木町 赤松町 南幌町 上川町 由仁町 長沼町 栗山町 月形町 新十郎町 妹背町 秩父別町 雨竜町 北見市 沼田町 鷹栖町 東川町

※「大型提示装置」とは、プロジェクタ、デジタルテレビ、電子黒板のことをいう。普通教室の大型提示装置整備率は、大型提示装置を設置している普通教室数の総数を総普通教室数で除して算出した値である。





