

平成30年度学校における教育の情報化の 実態等に関する調査結果（概要）

（平成31年3月現在）

〔確定値〕

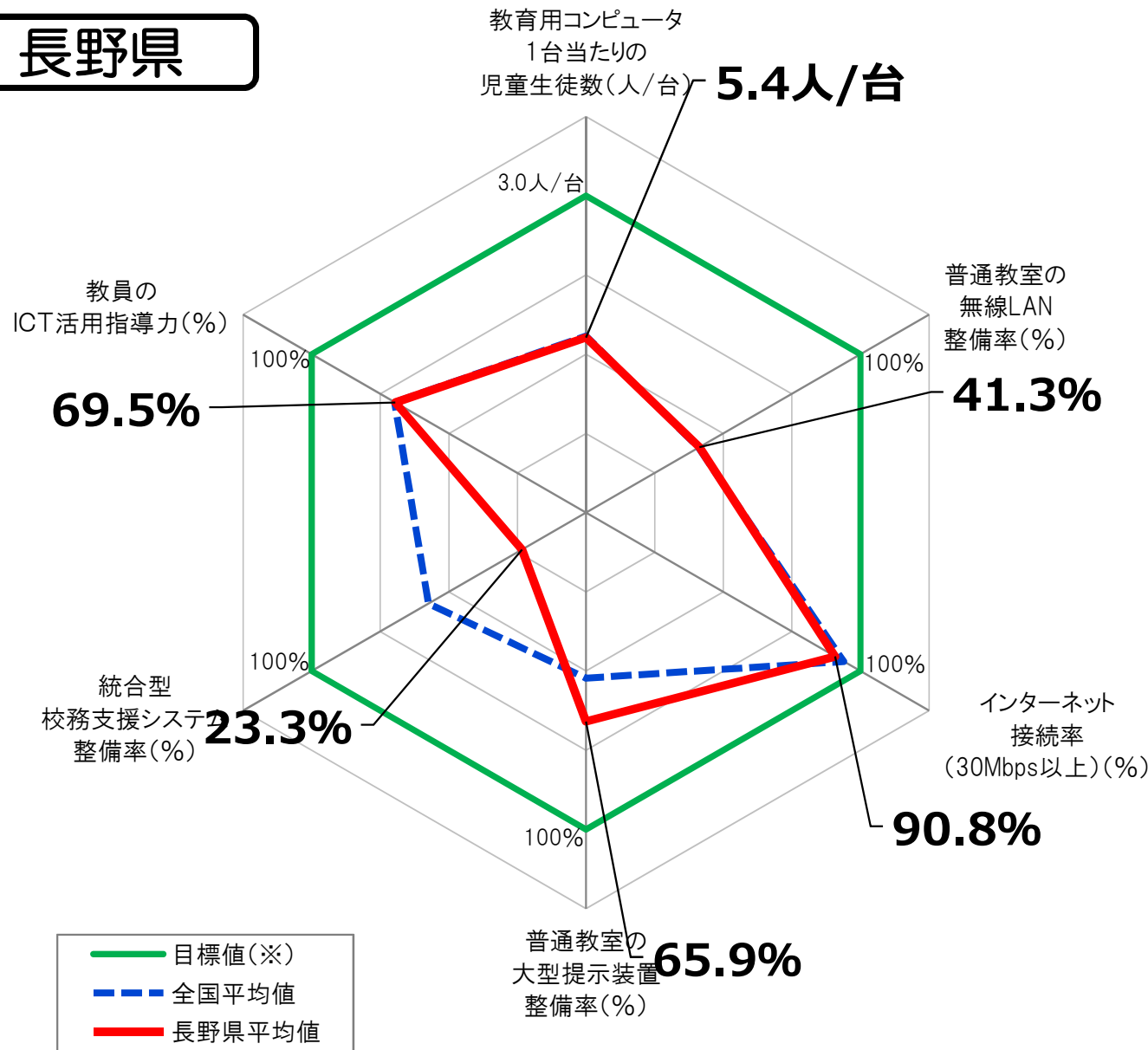
長野県

令和元年12月

文部科学省

教育の情報化の実態に係る主な指標（概要）

長野県



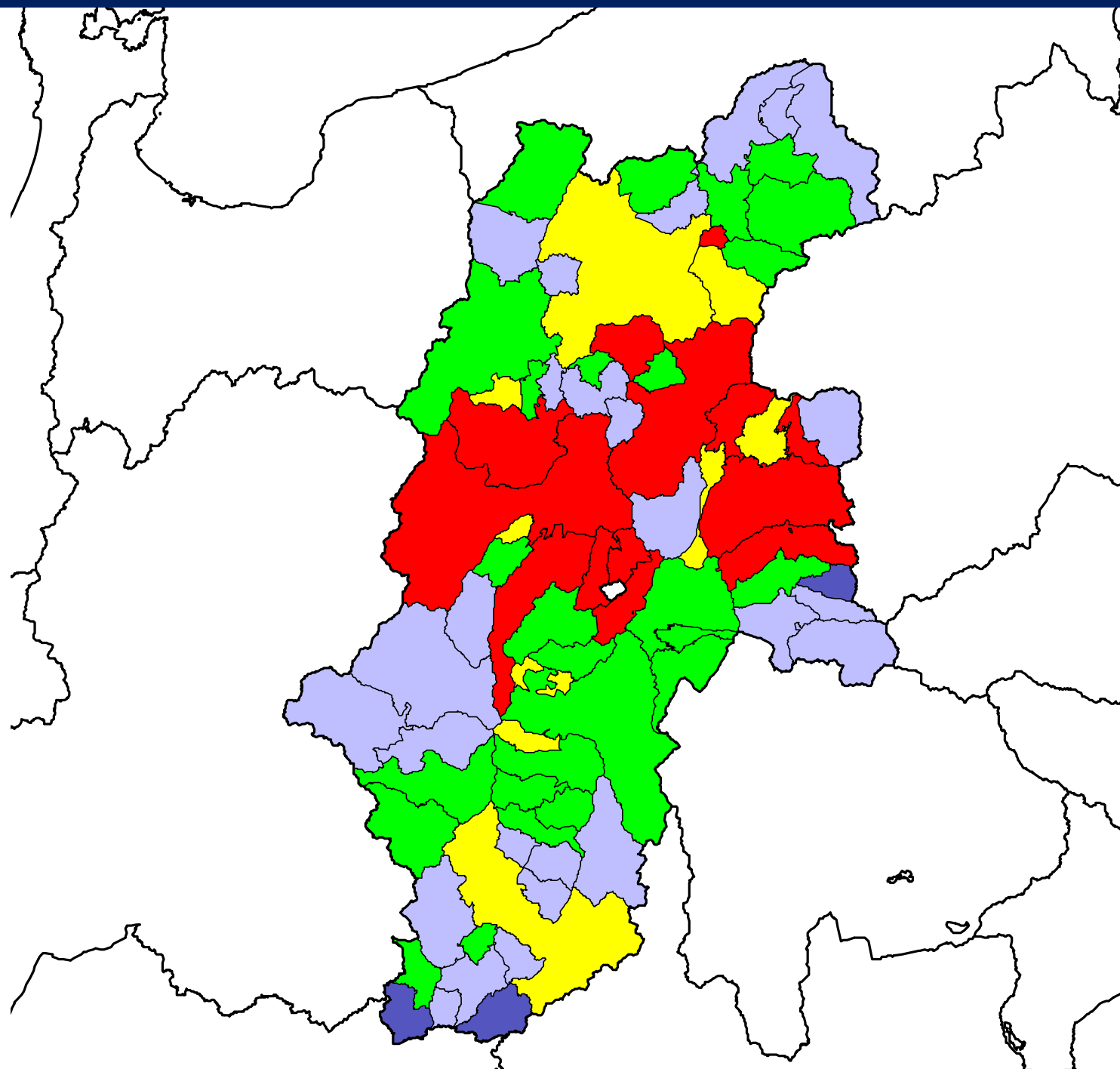
指標(全学校種)	長野県 平均値	全国平均値
教育用コンピュータ 1台当たりの児童生徒数	<u>5.4人/台</u>	5.4人/台
普通教室の 無線LAN整備率	<u>41.3%</u>	41.0%
インターネット接続率 (30Mbps以上)	<u>90.8%</u>	93.9%
普通教室の 大型提示装置整備率	<u>65.9%</u>	52.2%
統合型校務支援 システム整備率	<u>23.3%</u>	57.5%
教員のICT活用指導力	<u>69.5%</u>	69.7%

※ 「全学校種」とは、小学校、中学校、義務教育学校、高等学校、中等教育学校及び特別支援学校のことをいう。

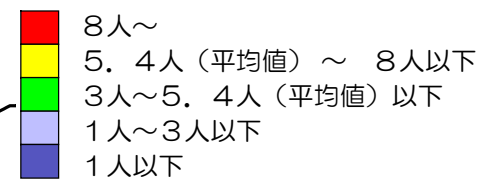
※ 「大型提示装置」とは、プロジェクタ、デジタルテレビ、電子黒板のことをいう。

※ 上記グラフの目標値は、第3期教育振興基本計画(2018～2022年度)における目標値(「学習者用コンピュータ3クラスに1クラス分程度【授業展開に応じて必要な時に「1人1台環境」を可能とする環境の実現】(1日1コマ分程度を当面の目安)」「普通教室の無線LAN整備率100%」「超高速インターネット接続率(30Mbps以上)100%」「普通教室の電子黒板整備率100%」「統合型校務支援システム整備率100%」「教員のICT活用指導力100%」)。

教育用コンピュータ1台当たりの児童生徒数 [長野県内自治体]



教育用コンピュータ1台
当たりの児童生徒数

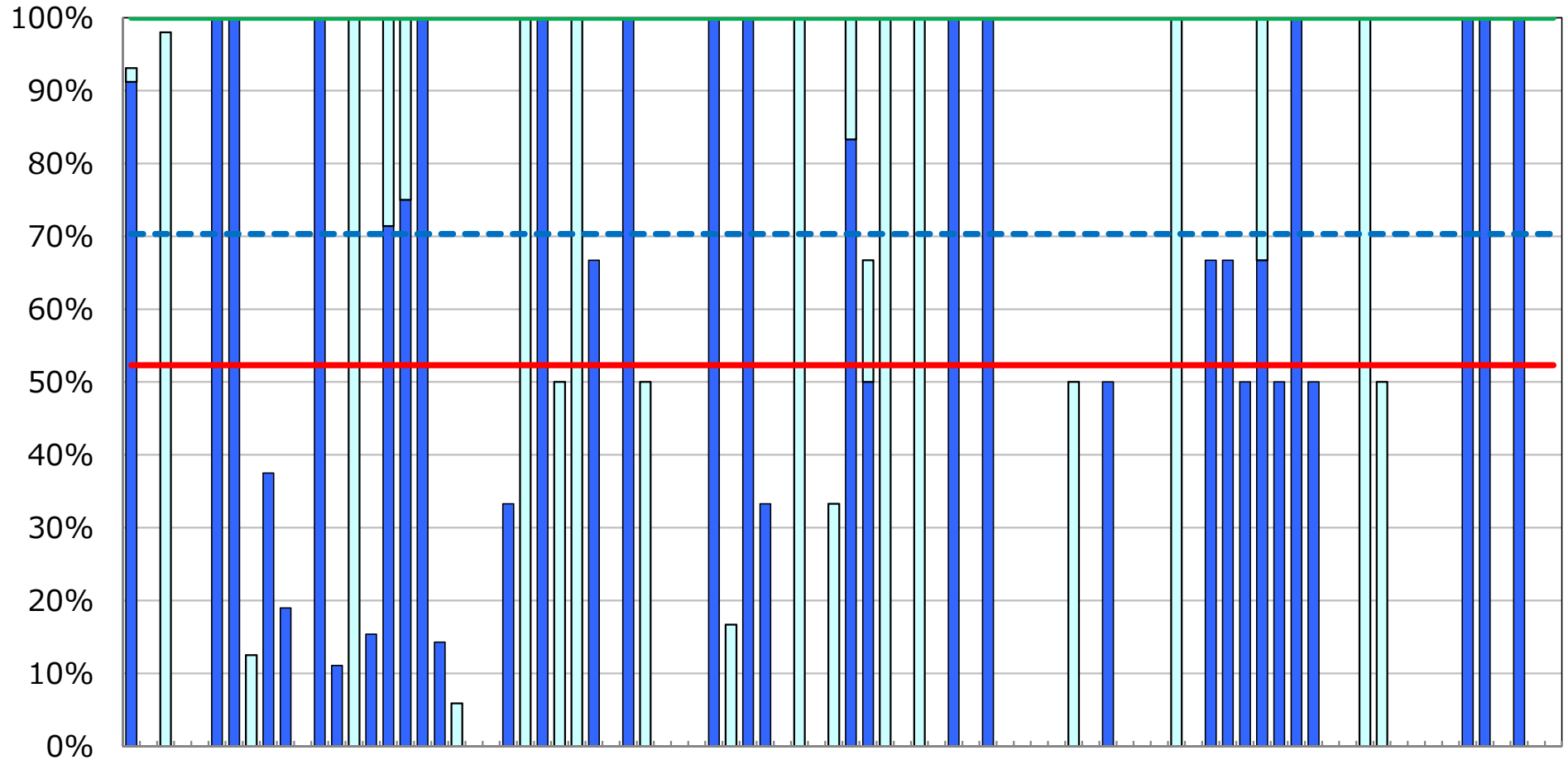


(参考) インターネット接続率 (100Mbps以上)

[長野県内自治体]

--- 全国平均値 70.3%

— 長野県平均値 52.3% (第36位)



長野市 長野市 松本市 上田市 岡谷市 諏訪市 須賀川市 小伊賀市 伊豆市 駒田市 中野市 大田原市 茅渟市 佐田町 千曲市 東筑摩郡 安曇野市 小川村 南木曽町 北木曽町 佐久間町 軽井沢町 御代田町 立川町 青木町 下田町 富田町 原田町 辰野町 箕田町 飯岡町 南木曽町 中野市 宮内町 松本市 高井町 阿倍町 阿智町 平井町 根木町 下田町 天龍町 泰阜町 喬木町 豊田町 大田原市 上田市 南木曽町 王滝村 大田原市 木曽町 麻生町 山形町 朝日町 筑前町 池田町 松本市 白馬町 小坂町 小高町 高山町 木曾町 野上町 信濃町 小田原市 飯岡町 栄町 上田市 辰野町 麻田町 塩田町 小田原市 野上町 本郷町 海老名町

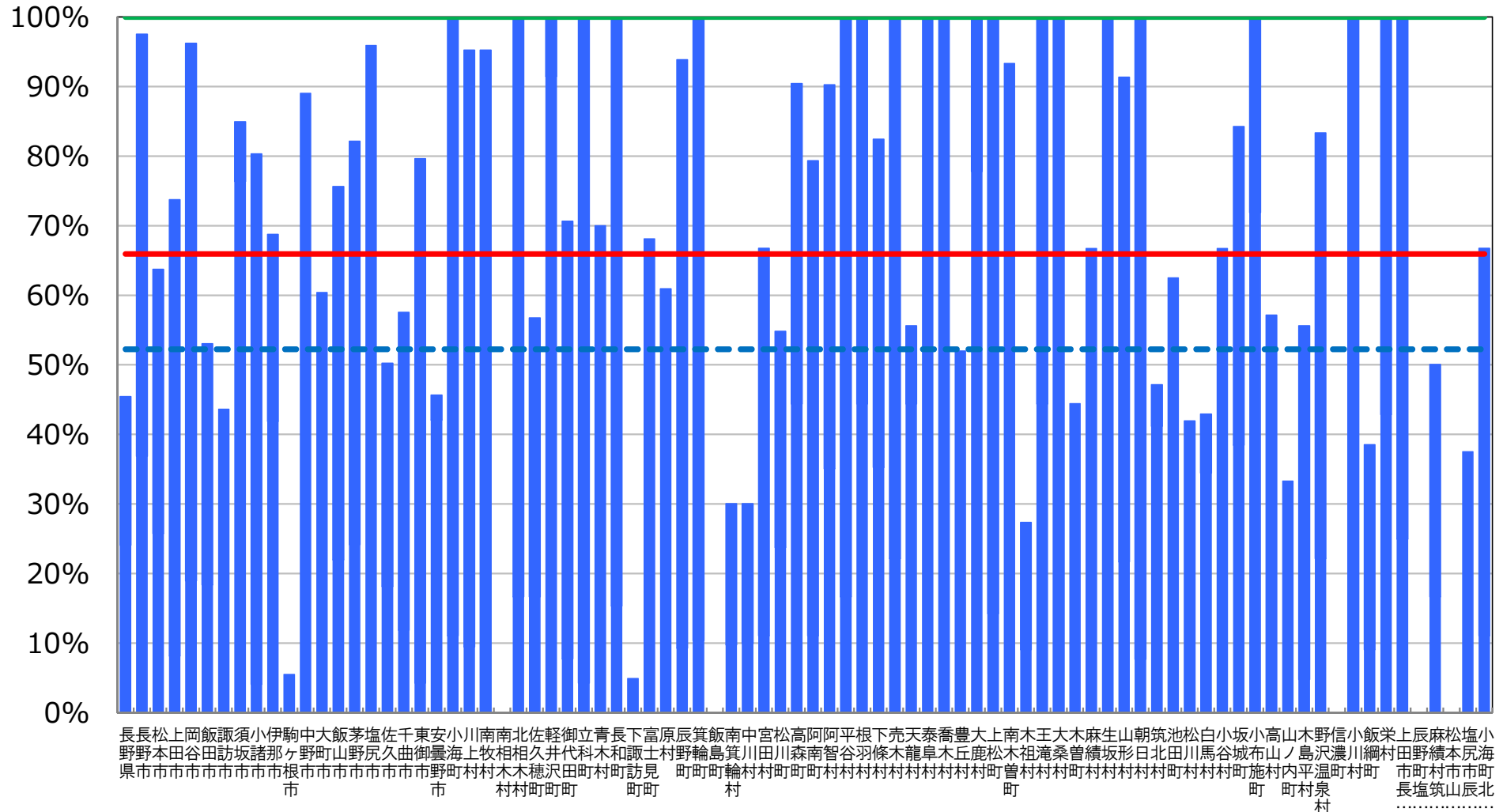
※ インターネット接続率(100Mbps以上)については、インターネット接続(100Mbps以上)を
整備している学校の総数を、学校の総数で除して算出した値である。

□ 前年度調査からの増加分

普通教室の大型提示装置整備率

[長野県内自治体]

- 目標値 100% (第3期教育振興基本計画)
- - - 全国平均値 52.2%
- 長野県平均値 65.9% (第10位)

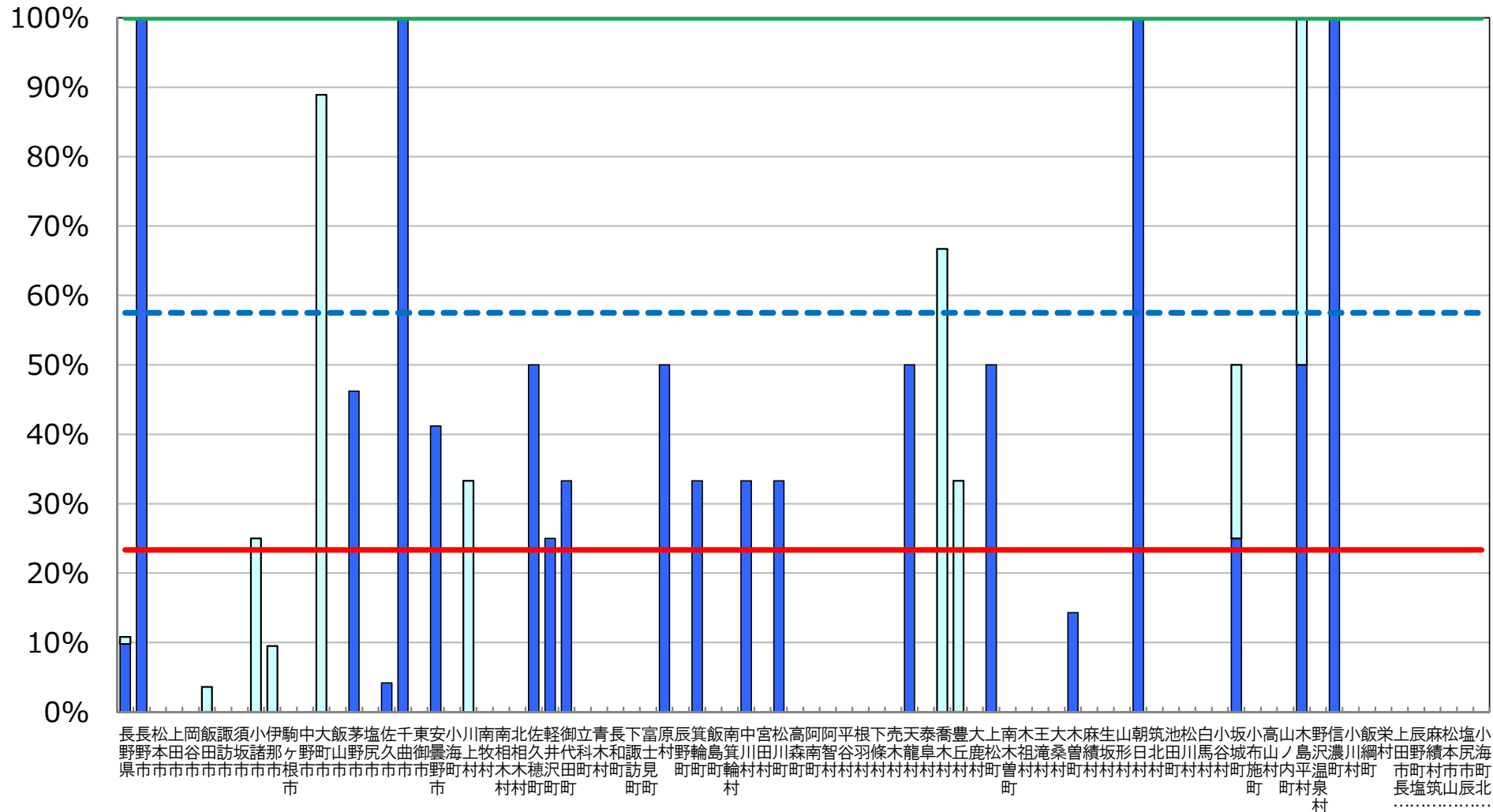


※「大型提示装置」とは、プロジェクタ、デジタルテレビ、電子黒板のことをいう。普通教室の大型提示装置整備率は、大型提示装置を設置している普通教室数の総数を総普通教室数で除して算出した値である。

統合型校務支援システム整備率

[長野県内自治体]

- 目標値 100% (第3期教育振興基本計画)
- - 全国平均値 57.5%
- 長野県平均値 23.3% (第42位)



※ 統合型校務支援システム整備率については、統合型校務支援システムを整備している学校の総数を学校の総数で除して算出した値である。

□ 前年度調査からの増加分