

东京电力株式会社福岛第一原子能发电站20km以外的监控结果  
1 20km

2011年7月30日 18点00分至今  
2011 7 30 18 00  
文 部 科 学 省

○文部科学省收集的结果  
○

剂量仪的种类

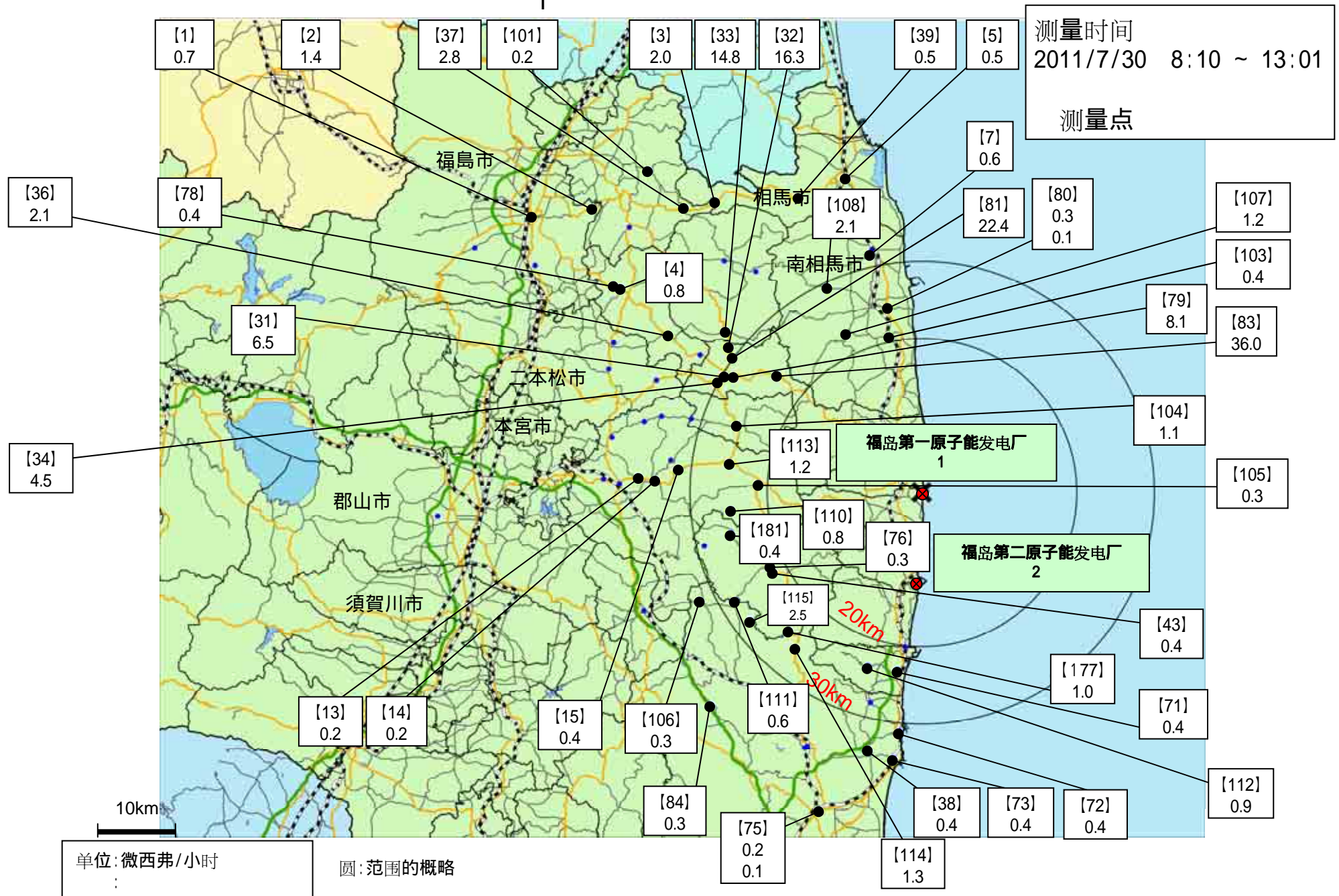
NaI : NaI(碘化钠)闪烁体测量值 NaI( - )  
IC : 电离室测量值

场所(离东京电力株式会社福岛第1发电厂的距离) ( )		测量时间	数值(微西弗/小时) ( / )	使用剂量仪	气候	实施者
磐城市	[38] 磐城市四仓町白岩保木田 (34km西南南) (34km )	2011/7/30 10:34	0.4	NaI	有下雨	日本原子能研究开发机构
	[72] 磐城市久之浜町久之浜北荒蒔 (31km南) (31km )	2011/7/30 11:14	0.4	NaI	有下雨	日本原子能研究开发机构
	[73] 磐城市四仓町 (35km南) (35km )	2011/7/30 10:53	0.4	NaI	有下雨	日本原子能研究开发机构
	[75] 磐城市内乡御殿町 (43km西南南) (43km )	2011/7/30 10:03	0.2	NaI	没下雨	日本原子能研究开发机构
		2011/7/30 8:10	0.1	IC	没下雨	警察部队
	[84] 磐城市三和町差盐 (39km西南) (39km )	2011/7/30 9:30	0.3	NaI	没下雨	日本原子能研究开发机构
	[106] 磐城市川前町小白井字将监小屋 (32km西南偏西) 가 (32km )	2011/7/30 13:01	0.3	NaI	有下雨	文部科学省
	[114] 磐城市小川町上小川 (26km西南) 가 (26km )	2011/7/30 12:04	1.3	NaI	没下雨	文部科学省
[115] 磐城市川前町下桶卖萩 (28km西南) 가 (28km )	2011/7/30 12:31	2.5	NaI	没下雨	文部科学省	
相马市	[5] 相马市中野寺前 (42km西北偏北) (42km )	2011/7/30 10:40	0.5	NaI	有下雨	日本原子能研究开发机构
	[39] 相马市山上上並木 (41km西北偏北) 가 (41km )	2011/7/30 10:22	0.5	NaI	有下雨	日本原子能研究开发机构
相马郡饭馆村	[33] 相马郡饭馆村长泥 (33km西北) 가 (33km )	2011/7/30 9:35	14.8	NaI	没下雨	文部科学省
伊达市	[3] 伊达市灵山町石田彦平 (46km西北) (46km )	2011/7/30 9:57	2.0	NaI	没下雨	日本原子能研究开发机构
	[37] 伊达市灵山町石田宝司泽 (48km西北) (48km )	2011/7/30 9:46	2.8	NaI	有下雨	日本原子能研究开发机构
	[101] 伊达市灵山町大石字三之轮 (55km西北) (55km )	2011/7/30 9:22	0.2	NaI	没下雨	日本原子能研究开发机构
伊达郡川俣町 가	[4] 伊达郡川俣町大字鹤泽字川端 (47km西北) 가 (47km )	2011/7/30 8:56	0.8	NaI	没下雨	文部科学省
	[36] 伊达郡川俣町山木屋大洪 (38km西北偏西) 가 (38km )	2011/7/30 9:19	2.1	NaI	没下雨	文部科学省
	[78] 伊达郡川俣町鹤泽 (48km西北) 가 (48km )	2011/7/30 9:00	0.4	IC	没下雨	警察部队

场所(离东京电力株式会社福島第1发电厂的距离) ( )		测量时间	数值(微西弗/小时) ( )	使用剂量仪	气候	实施者	
田村市	[13]	田村市常叶町西向屋形(37km西) (37km)	2011/7/30 9:39	0.2	NaI	没下雨	文部科学省
	[14]	田村市常叶町常叶内町(34km西) (34km)	2011/7/30 10:02	0.2	NaI	有下雨	文部科学省
	[15]	田村市常叶町山根鹿岛(32km西) 가 (32km)	2011/7/30 10:14	0.4	NaI	没下雨	文部科学省
	[105]	田村市都路町旧道字寺之前(21km西) (21km)	2011/7/30 10:35	0.3	NaI	没下雨	文部科学省
	[113]	田村市都路町岩井泽(25km西) (25km)	2011/7/30 10:24	1.2	NaI	没下雨	文部科学省
	[110]	田村市都路町旧道(25km西) (25km)	2011/7/30 10:45	0.8	NaI	没下雨	文部科学省
福島市	[1]	福島市杉妻町(62km西北) (62km)	2011/7/30 8:26	0.7	NaI	没下雨	日本原子能研究开发机构
	[2]	福島市大波瀧之入(56km西北) (56km)	2011/7/30 8:58	1.4	NaI	没下雨	日本原子能研究开发机构
双叶郡葛尾村 가	[104]	双叶郡葛尾村大字落合字落合(25km西北偏西) 가 (25km)	2011/7/30 11:33	1.1	NaI	没下雨	文部科学省
双叶郡川内村 가	[49]	双叶郡川内村上川内宫渡(22km西南偏西) 가 (22km)	2011/7/30 11:37	0.4	NaI	没下雨	文部科学省
	[76]	双叶郡川内村上川内早渡(22km西南偏西) 가 가 (22km)	2011/7/30 11:16	0.3	NaI	没下雨	文部科学省
	[177]	双叶郡川内村上川内(25km西南) 가 (25km)	2011/7/30 11:55	1.0	NaI	没下雨 [No Rain]	文部科学省
	[111]	双叶郡川内村上川内(28km西南偏西) 가 가 (28km)	2011/7/30 12:44	0.6	NaI	没下雨	文部科学省
	[181]	双叶郡川内村上川内(25km西南偏西) 가 가 (25km)	2011/7/30 11:02	0.4	NaI	没下雨	文部科学省
双叶郡浪江町	[31]	双叶郡浪江町津岛仲冲(30km西北偏西) (30km)	2011/7/30 10:22	6.5	NaI	没下雨	文部科学省
	[32]	双叶郡浪江町赤宇木手七郎(31km西北) (31km)	2011/7/30 9:53	16.3	NaI	没下雨	文部科学省
	[34]	双叶郡浪江町津岛大高木(30km西北偏西) (30km)	2011/7/30 11:13	4.5	NaI	有下雨	文部科学省
	[79]	双叶郡浪江町下津岛萱深(29km西北偏西) 가 (29km)	2011/7/30 10:35	8.1	NaI	没下雨	文部科学省
	[81]	双叶郡浪江町赤宇木石小屋(30km西北) (30km)	2011/7/30 10:14	22.4	NaI	没下雨	文部科学省
	[83]	双叶郡浪江町赤宇木栢平(24km西北) (24km)	2011/7/30 10:57	36.0	IC	有下雨	文部科学省
双叶郡广野町	[71]	双叶郡广野町下北迫苗代替(23km南) 가 (23km)	2011/7/30 11:36	0.4	NaI	没下雨	日本原子能研究开发机构
	[112]	双叶郡广野町上浅见川(24km西南南) 가 가 (24km)	2011/7/30 12:02	0.9	NaI	没下雨	日本原子能研究开发机构
南相马市	[7]	南相马市鹿岛区寺内本屋敷(32km西北偏北) 가 (32km)	2011/7/30 11:03	0.6	NaI	有下雨	日本原子能研究开发机构
	[80]	南相马市原町区高见町(25km北) (25km)	2011/7/30 11:22	0.3	NaI	有下雨	日本原子能研究开发机构
			2011/7/30 9:00	0.1	IC	有下雨	警察部队
	[103]	南相马市原町区高字大豆柄内(21km北) 가 (21km)	2011/7/30 11:42	0.4	NaI	有下雨	日本原子能研究开发机构
	[107]	南相马市原町区马场下中内(23km西北偏北) (23km)	2011/7/30 12:00	1.2	NaI	有下雨	日本原子能研究开发机构
	[108]	南相马市原町区大原台畑(30km西北偏北) (30km)	2011/7/30 12:38	2.1	NaI	有下雨	日本原子能研究开发机构

# 东京电力株式会社福岛第一核电站周边监控结果

1



饭馆村(2011年7月30日测量)  
(2011 7 30 )

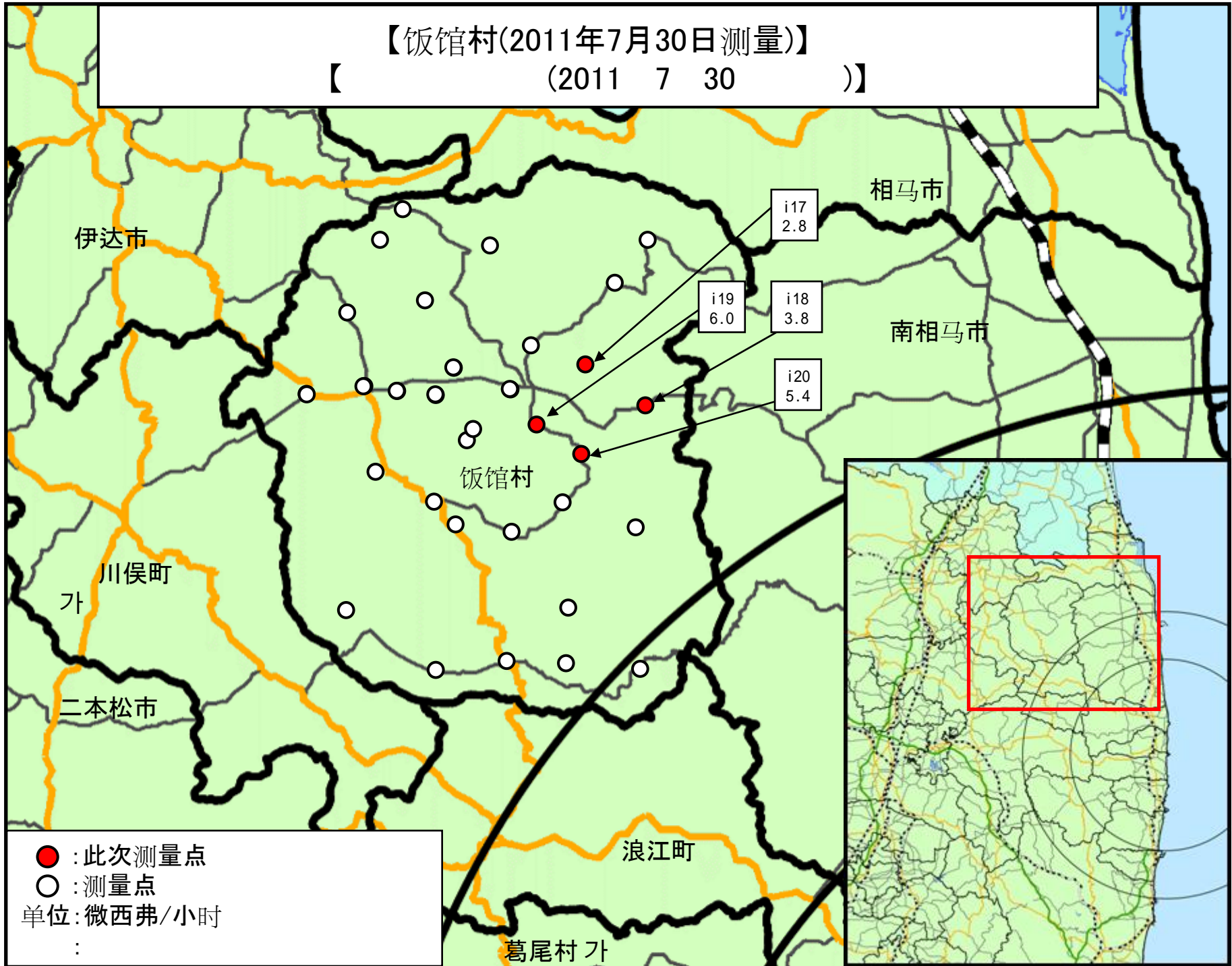
剂量仪的种类

NaI : NaI(碘化钠)闪烁体 NaI( - )

场所(离东京电力株式会社福岛第1发电厂的距离) ( 1 )		测量时间	数值(微西弗/小时) ( / )	使用剂量仪	气候	实施者
测量点	i17 相马郡饭馆村草野(38km西北) (38km )	2011/7/30 13:10	2.8	NaI	没下雨	日本原子能研究开发机构
测量点	i18 相马郡饭馆村八木泽(36km西北) (36km )	2011/7/30 12:56	3.8	NaI	有下雨	日本原子能研究开发机构
测量点	i19 相马郡饭馆村关泽(38km西北) (38km )	2011/7/30 13:33	6.0	NaI	没下雨	日本原子能研究开发机构
测量点	i20 相马郡饭馆村关泽桥场(36km西北) (36km )	2011/7/30 13:25	5.4	NaI	没下雨	日本原子能研究开发机构

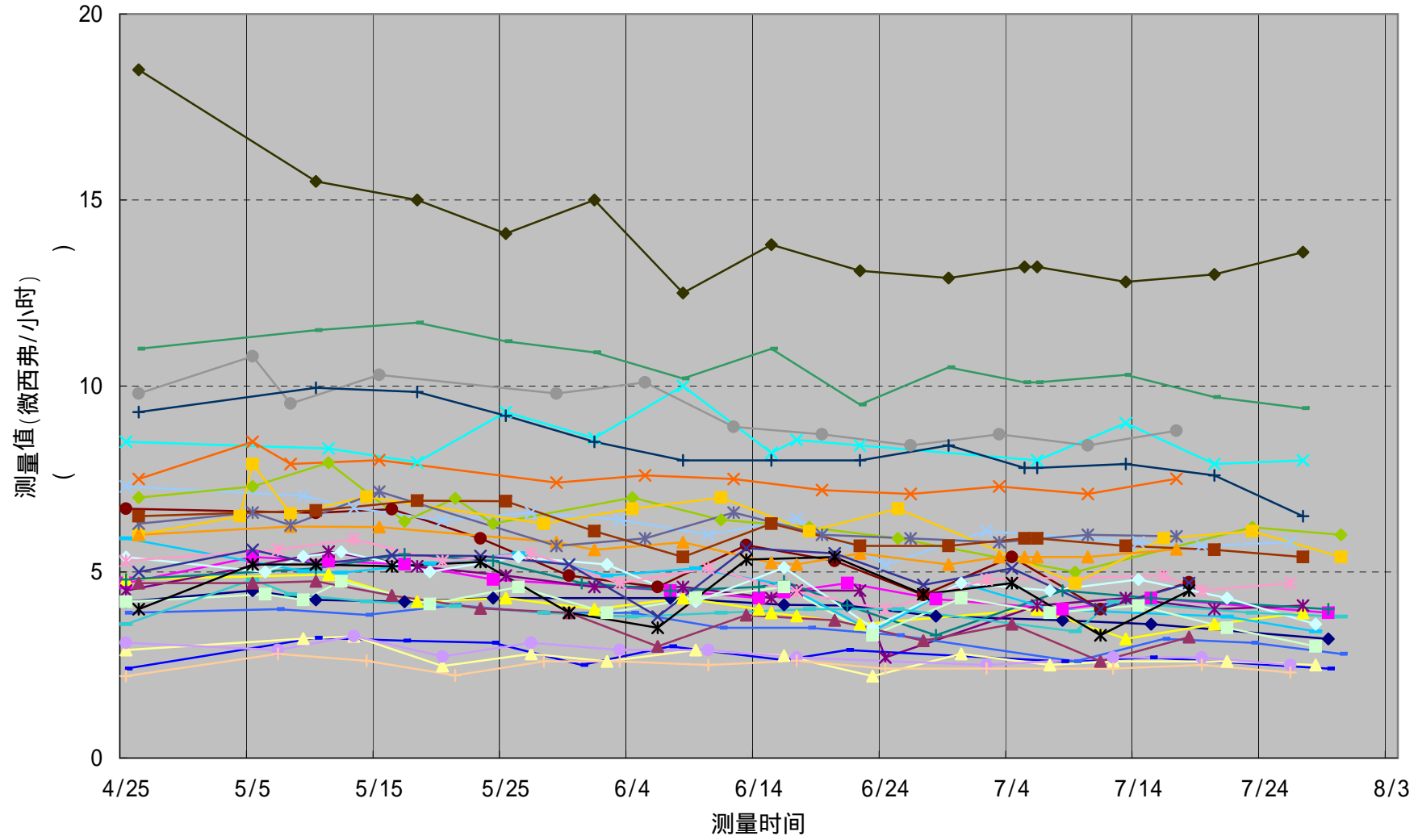
【饭馆村(2011年7月30日测量)】

【 (2011 7 30 )】



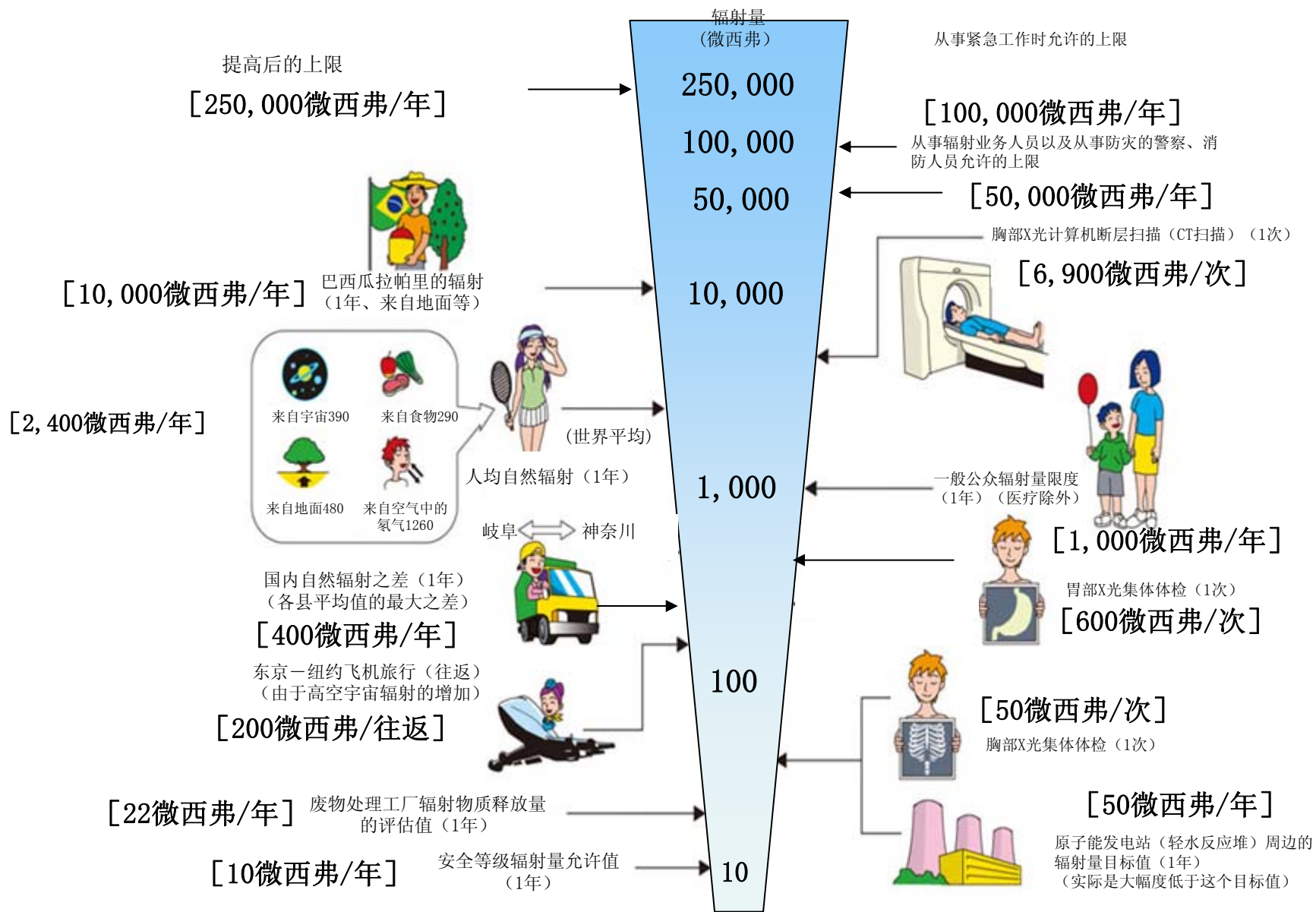


饭馆村(2011年4月25日~7月30日)  
(2011 4 25 ~ 7 30 )



- i1
- i2
- i3
- i4
- i5
- i6
- i7
- i8
- i9
- i10
- i11
- i12
- i13
- i14
- i15
- i16
- i17
- i18
- i19
- i20
- i21
- i22
- i23
- i24
- i25
- i26
- i28
- i29
- i30
- i31
- i32

# <<日常生活与辐射>>



※ Sv【西弗】= 辐射种类产生的生物效应常数 (※) × Gy【格雷】

※ X射线、γ射线为 1

# 《 일상생활과 방사선 》

주:본 자료는 일본어로 작성한 자료의 잠정적 번역임.



※ Sv【시버트】=방사선 종류에 의한 생물효과의 정수 (※) × Gy【그레이】

※ X선, γ선에서는 1