

东京电力株式会社福岛第一原子能发电站20km以外的监控结果

1

20km

2011年7月29日 18点00分至今

2011 7 29 18 00

文 部 科 学 省

注:本资料是日语版资料的暂定中文翻译版。

○文部科学省收集的结果

○

剂量仪的种类

NaI : NaI(碘化钠)闪烁体测量值 NaI()

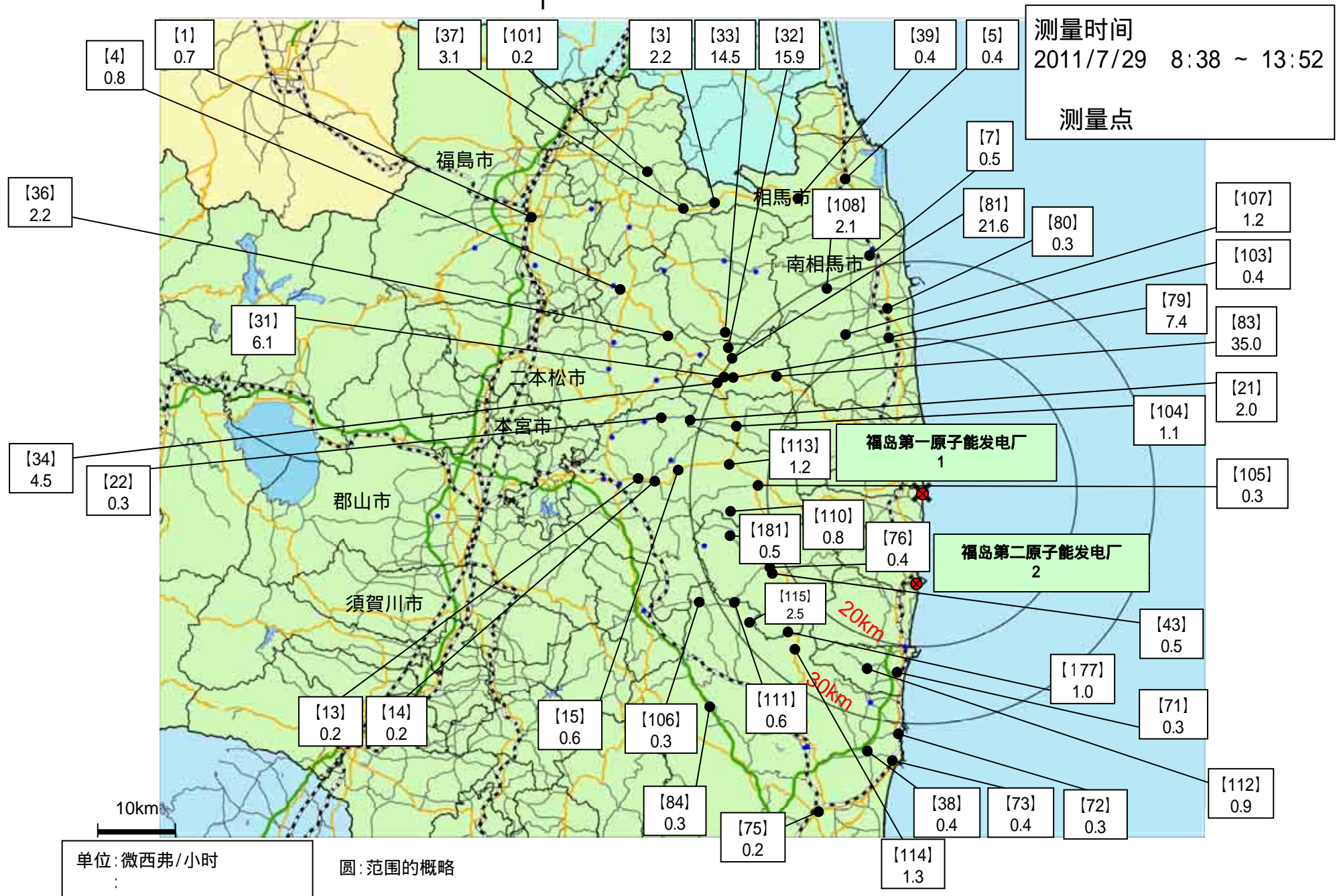
IC : 电离室测量值

场所(离东京电力株式会社福岛第1发电厂的距离)		测量时间	数值(微西弗/小时)	使用剂量仪	气候	实施者
()			(/)			
磐城市	[38] 磐城市四仓町白岩保木田 (34km西南南) (34km)	2011/7/29 10:57	0.4	NaI	有下雨	文部科学省
	[72] 磐城市久之浜町久之浜字北荒蒔 (31km南) (31km)	2011/7/29 11:19	0.3	NaI	有下雨	文部科学省
	[73] 磐城市四仓町 (35km南) (35km)	2011/7/29 11:08	0.4	NaI	有下雨	文部科学省
	[75] 磐城市内乡御殿町 (43km西南南) (43km)	2011/7/29 10:31	0.2	NaI	有下雨	文部科学省
	[84] 磐城市三和町差盐 (39km西南) (39km)	2011/7/29 9:56	0.3	NaI	有下雨	文部科学省
	[106] 磐城市川前町小白井字将监小屋 (32km西南偏西) 가 (32km)	2011/7/29 12:57	0.3	NaI	没下雨	日本原子能研究开发机构
	[114] 磐城市小川町上小川 (26km西南) 가 (26km)	2011/7/29 11:59	1.3	NaI	有下雨	日本原子能研究开发机构
	[115] 磐城市川前町下桶莪茨 (28km西南) 가 (28km)	2011/7/29 12:23	2.5	NaI	没下雨	日本原子能研究开发机构
相马市	[5] 相马市中野寺前 (42km西北偏北) (42km)	2011/7/29 10:51	0.4	NaI	没下雨	文部科学省
	[39] 相马市山上上並木 (41km西北偏北) 가 (41km)	2011/7/29 10:33	0.4	NaI	没下雨	文部科学省
相马郡饭馆村	[33] 相马郡饭馆村长泥 (33km西北) 가 (33km)	2011/7/29 9:56	14.5	NaI	有下雨	日本原子能研究开发机构
伊达市	[3] 伊达市灵山町石田彦平 (46km西北) (46km)	2011/7/29 10:03	2.2	NaI	没下雨	文部科学省
	[37] 伊达市灵山町石田宝司泽 (48km西北) (48km)	2011/7/29 9:51	3.1	NaI	没下雨	文部科学省
	[101] 伊达市灵山町大石字三之轮 (55km西北) (55km)	2011/7/29 9:27	0.2	NaI	没下雨	文部科学省
伊达郡川俣町	[4] 伊达郡川俣町大字鹤泽字川端 (47km西北) 가 (47km)	2011/7/29 9:11	0.8	NaI	有下雨	日本原子能研究开发机构
	[36] 伊达郡川俣町山木屋大洪 (38km西北偏西) 가 (38km)	2011/7/29 9:37	2.2	NaI	有下雨	日本原子能研究开发机构

场所(离东京电力株式会社福岛第1发电厂的距离) ()		测量时间	数值(微西弗/小时) ()	使用剂量仪	气候	实施者
田村市	[13] 田村市常叶町西向屋形(37km西) (37km)	2011/7/29 9:49	0.2	NaI	有下雨	日本原子能研究开发机构
	[14] 田村市常叶町常叶内町(34km西) (34km)	2011/7/29 10:03	0.2	NaI	有下雨	日本原子能研究开发机构
	[15] 田村市常叶町山根鹿岛(32km西) 가 (32km)	2011/7/29 10:16	0.6	NaI	有下雨	日本原子能研究开发机构
	[22] 田村市船引町上移字后田(35km西北偏西) 가 (35km)	2011/7/29 13:52	0.3	NaI	没下雨	日本原子能研究开发机构
	[105] 田村市都路町旧道字寺之前(21km西) (21km)	2011/7/29 10:45	0.3	NaI	有下雨	日本原子能研究开发机构
	[113] 田村市都路町岩井泽(25km西) (25km)	2011/7/29 10:36	1.2	NaI	有下雨	日本原子能研究开发机构
	[110] 田村市都路町旧道(25km西) (25km)	2011/7/29 10:59	0.8	NaI	没下雨	日本原子能研究开发机构
福岛市	[1] 福岛市杉妻町(62km西北) (62km)	2011/7/29 8:38	0.7	NaI	有下雨	文部科学省
双叶郡葛尾村 가	[21] 双叶郡葛尾村上野川(32km西北偏西) 가 가 가 (32km)	2011/7/29 13:39	2.0	NaI	没下雨	日本原子能研究开发机构
	[104] 双叶郡葛尾村大字落合字落合 가 (25km)	2011/7/29 12:15	1.1	NaI	没下雨	日本原子能研究开发机构
双叶郡川内村 가	[43] 双叶郡川内村上川内宫渡(22km西南偏西) 가 (22km)	2011/7/29 11:37	0.5	NaI	有下雨	日本原子能研究开发机构
	[76] 双叶郡川内村上川内早渡(22km西南偏西) 가 가 (22km)	2011/7/29 11:24	0.4	NaI	有下雨	日本原子能研究开发机构
	[177] 双叶郡川内村上川内(25km西南) 가 (25km)	2011/7/29 12:07	1.0	NaI	有下雨	日本原子能研究开发机构
	[111] 双叶郡川内村上川内(28km西南偏西) 가 가 (28km)	2011/7/29 12:35	0.6	NaI	没下雨	日本原子能研究开发机构
	[181] 双叶郡川内村上川内(25km西南偏西) 가 가 (25km)	2011/7/29 11:13	0.5	NaI	有下雨	日本原子能研究开发机构
双叶郡浪江町	[31] 双叶郡浪江町津岛仲冲(30km西北偏西) (30km)	2011/7/29 10:47	6.1	NaI	有下雨	日本原子能研究开发机构
	[32] 双叶郡浪江町赤宇木手七郎(31km西北) (31km)	2011/7/29 10:14	15.9	NaI	没下雨	日本原子能研究开发机构
	[34] 双叶郡浪江町津岛大高木(30km西北偏西) (30km)	2011/7/29 11:53	4.5	NaI	没下雨	日本原子能研究开发机构
	[79] 双叶郡浪江町下津岛萱深(29km西北偏西) 가 (29km)	2011/7/29 11:05	7.4	NaI	有下雨	日本原子能研究开发机构
	[81] 双叶郡浪江町赤宇木石小屋(30km西北) (30km)	2011/7/29 10:34	21.6	NaI	有下雨	日本原子能研究开发机构
	[83] 双叶郡浪江町赤宇木柄平(24km西北) (24km)	2011/7/29 11:36	35.0	IC	没下雨	日本原子能研究开发机构
双叶郡广野町	[71] 双叶郡广野町下北迫苗代替(23km南) 가 (23km)	2011/7/29 11:36	0.3	NaI	有下雨	文部科学省
	[112] 双叶郡广野町上浅见川(24km西南南) 가 가 (24km)	2011/7/29 12:24	0.9	NaI	有下雨	文部科学省
南相马市	[7] 南相马市鹿岛区寺内本屋敷(32km西北偏北) 가 (32km)	2011/7/29 11:13	0.5	NaI	没下雨	文部科学省
	[80] 南相马市原町区高见町(25km北) (25km)	2011/7/29 11:31	0.3	NaI	有下雨	文部科学省
	[103] 南相马市原町区高大豆柄内(21km北) 가 (21km)	2011/7/29 12:20	0.4	NaI	没下雨	文部科学省
	[107] 南相马市原町区马场下中内(23km西北偏北) (23km)	2011/7/29 12:35	1.2	NaI	有下雨	文部科学省
	[108] 南相马市原町区大原台畑(30km西北偏北) (30km)	2011/7/29 12:49	2.1	NaI	没下雨	文部科学省

东京电力株式会社福岛第一核电站周边监控结果

1



饭馆村(2011年7月29日测量)
(2011 7 29)

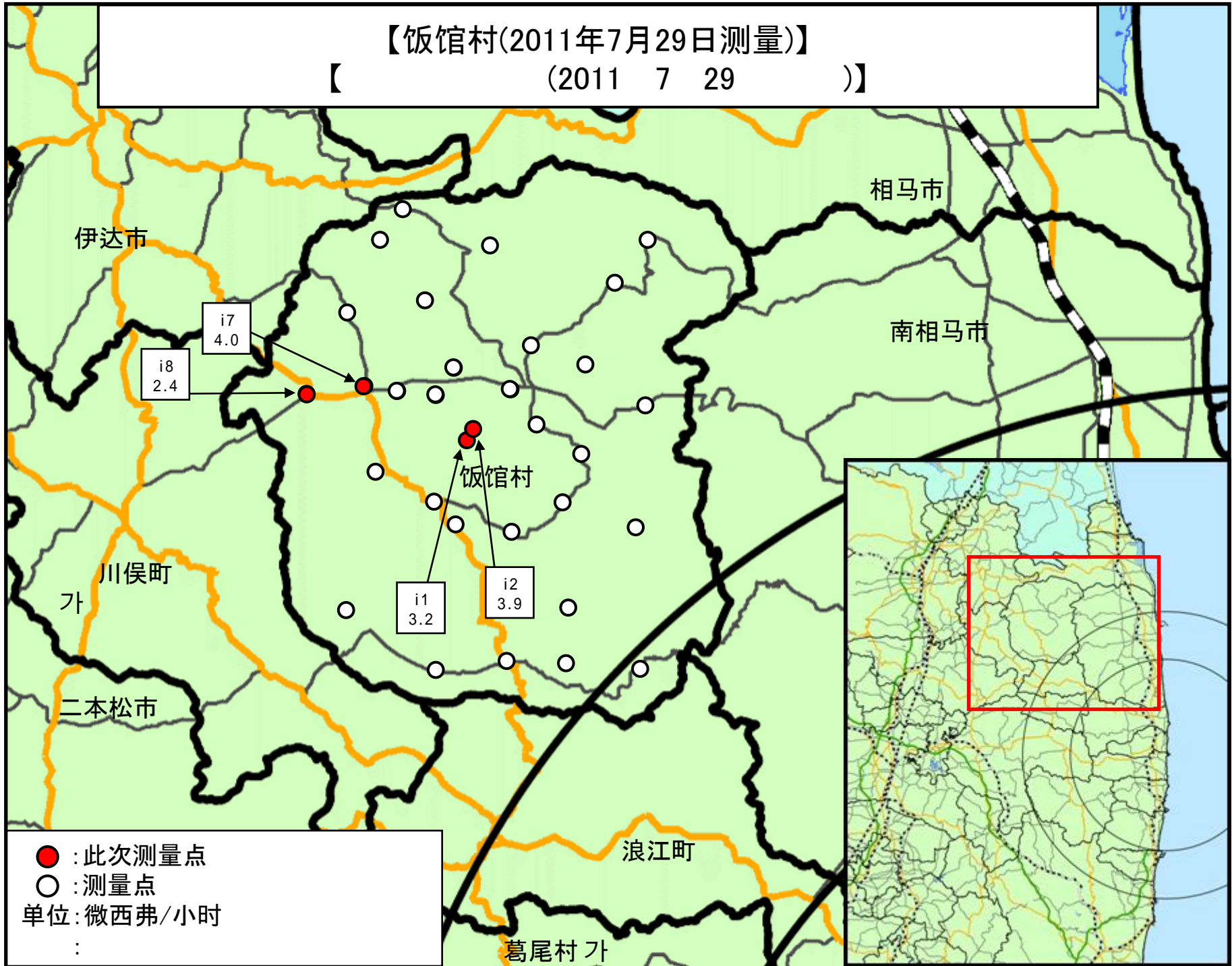
剂量仪的种类

NaI : NaI(碘化钠)闪烁体 NaI(-)

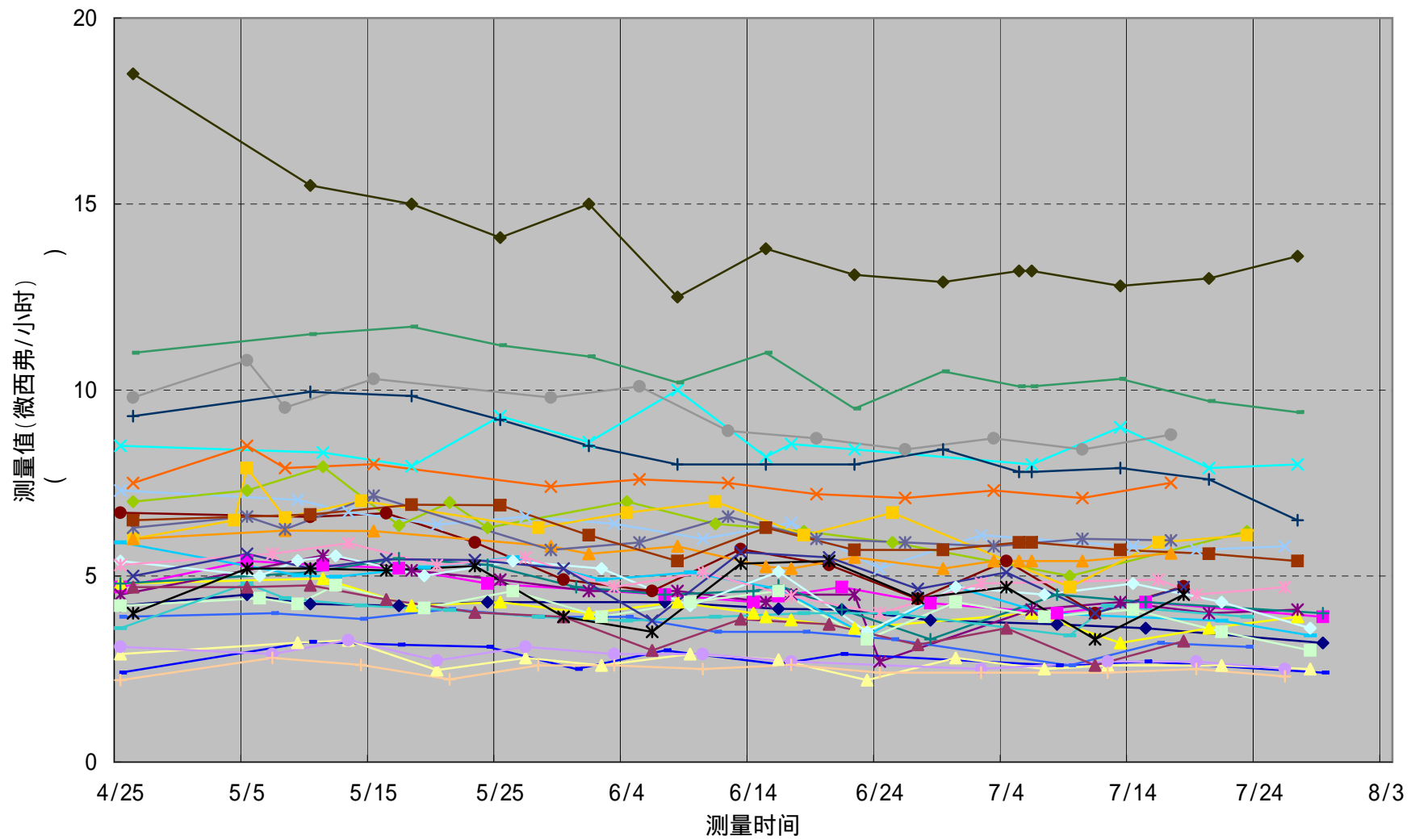
场所(离东京电力株式会社福島第1发电厂的距离) (1)		测量时间	数值(微西弗/小时) (/)	使用剂量仪	气候	实施者
测量点	i1 相马郡饭馆村伊丹泽(39km西北) (39km)	2011/7/29 13:34	3.2	NaI	没下雨	文部科学省
测量点	i2 相马郡饭馆村伊丹泽(39km西北) (39km)	2011/7/29 13:28	3.9	NaI	没下雨	文部科学省
测量点	i7 相马郡饭馆村白石(42km西北) (42km)	2011/7/29 13:44	4.0	NaI	没下雨	文部科学省
测量点	i8 相马郡饭馆村二枚桥(44km西北) (44km)	2011/7/29 13:52	2.4	NaI	没下雨	文部科学省

【饭馆村(2011年7月29日测量)】

【 (2011 7 29)】



饭馆村(2011年4月25日~7月29日)
(2011 4 25 ~7 29)



- i1
- i2
- i3
- i4
- i5
- i6
- i7
- i8
- i9
- i10
- i11
- i12
- i13
- i14
- i15
- i16
- i17
- i18
- i19
- i20
- i21
- i22
- i23
- i24
- i25
- i26
- i28
- i29
- i30
- i31
- i32

双叶郡葛尾村(2011年7月29日测量)
 가 (2011 7 29)

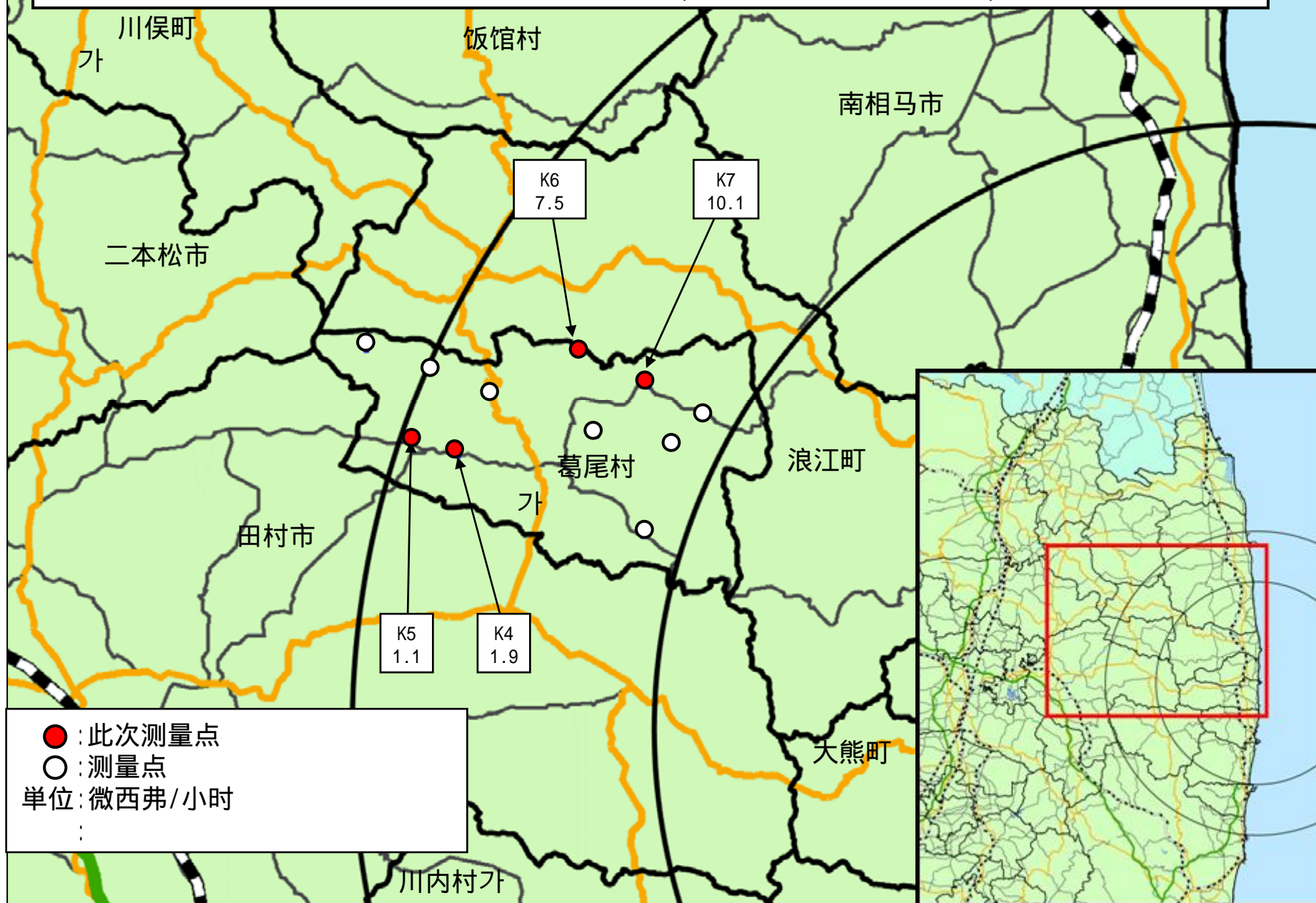
剂量仪的种类

NaI : NaI(碘化钠)闪烁体 NaI(-)

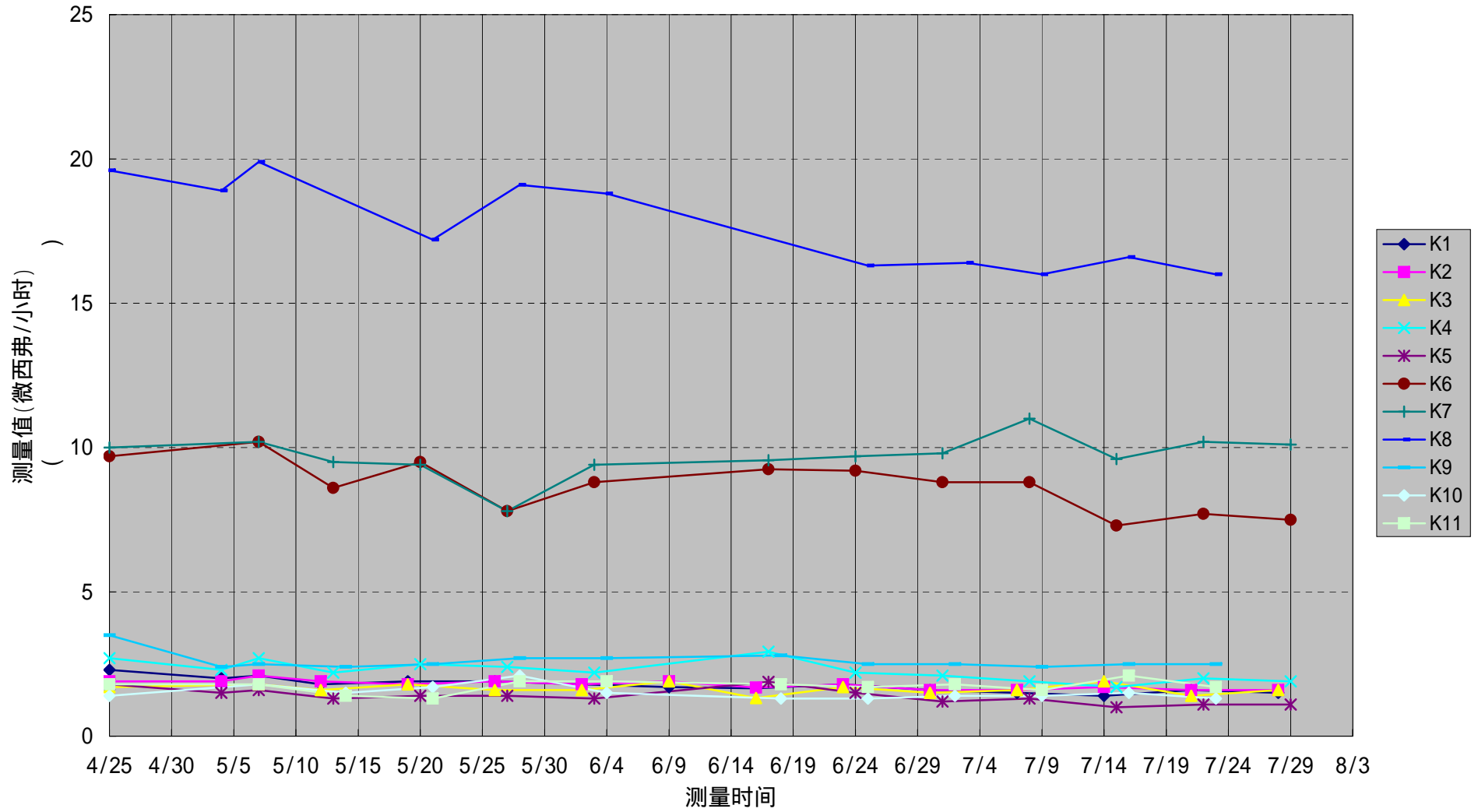
场所(离东京电力株式会社福島第1发电厂的距离) (1)		测量时间	数值(微西弗/小时) (/)	使用剂量仪	气候	实施者	
测量点	K4	双叶郡葛尾村野川仲之内(28km西北偏西) 가 가 (28km)	2011/7/29 13:26	1.9	NaI	没下雨	日本原子能研究开发机构
测量点	K5	双叶郡葛尾村野川汤殿(29km西北偏西) 가 가 (29km)	2011/7/29 13:31	1.1	NaI	没下雨	日本原子能研究开发机构
测量点	K6	双叶郡葛尾村葛尾广谷地(26km西北偏西) 가 가 (26km)	2011/7/29 12:52	7.5	NaI	没下雨	日本原子能研究开发机构
测量点	K7	双叶郡葛尾村葛尾柏原(23km西北) 가 가 가 (23km)	2011/7/29 13:06	10.1	NaI	没下雨	日本原子能研究开发机构

【双叶郡葛尾村(2011年7月29日测量)】

【 가 (2011 7 29)】



双叶郡葛尾村(2011年4月25日~7月29日)
가 (2011 4 25 ~7 29)



<<日常生活与辐射>>



※ Sv【西弗】= 辐射种类产生的生物效应常数 (※) × Gy【格雷】

※ X射线、γ射线为 1

《 일상생활과 방사선 》

주:본 자료는 일본어로 작성한 자료의 잠정적 번역임.



※ Sv【시버트】=방사선 종류에 의한 생물효과의 정수 (※) × Gy【그레이】

※ X선, γ선에서는 1