

东京电力株式会社福岛第一原子能发电站20km以外的监控结果  
1 20km

2011年7月26日 18点00分至今  
2011 7 26 18 00  
文 部 科 学 省

○文部科学省收集的结果

○

剂量仪的种类

NaI: NaI(碘化钠)闪烁体测量值 NaI( )

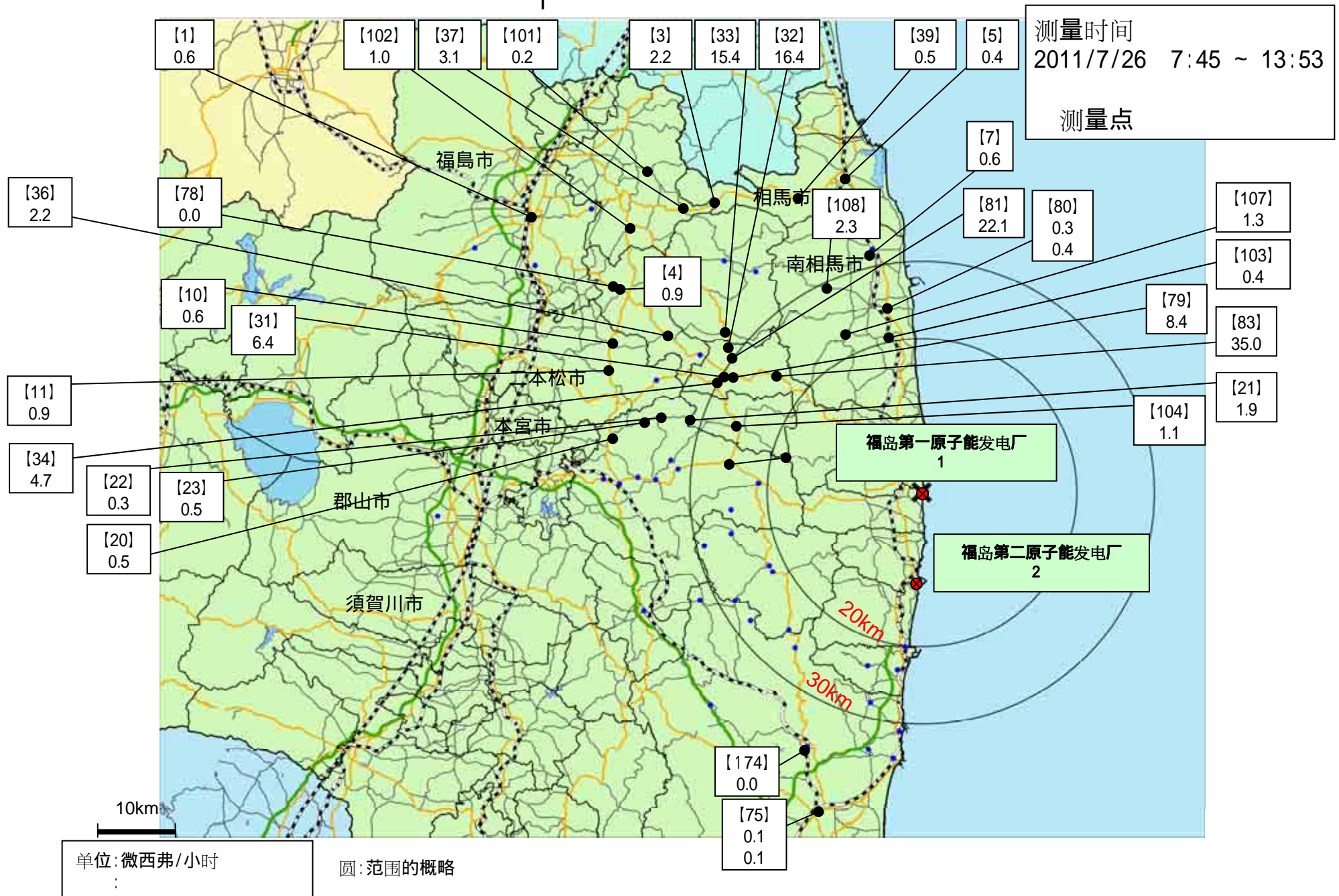
IC: 电离室测量值

场所(离东京电力株式会社福岛第1发电厂的距离) ( )		测量时间	数值(微西弗/小时) ( / )	使用剂量仪	气候	实施者	
磐城市	[75]	磐城市内乡 御殿町 (43km西南南) (43km )	2011/7/26 11:45	0.1	IC	没下雨	警察部队
			2011/7/26 7:45	0.1	IC	没下雨	警察部队
	[174]	磐城市小川町高萩 (36km西南南) 가 (36km )	2011/7/26 10:30	0.0	IC	没下雨	警察部队
相马市	[5]	相马市中野寺前 (42km西北偏北) (42km )	2011/7/26 10:26	0.4	NaI	没下雨	文部科学省
	[39]	相马市山上上並木 (41km西北偏北) 가 (41km )	2011/7/26 10:11	0.5	NaI	没下雨	文部科学省
相马郡饭馆村	[33]	相马郡饭馆村长泥 (33km西北) 가 (33km )	2011/7/26 9:47	15.4	NaI	没下雨	文部科学省
伊达市	[3]	伊达市灵山町石田彦平 (46km西北) (46km )	2011/7/26 9:49	2.2	NaI	没下雨	文部科学省
	[37]	伊达市灵山町石田宝司泽 (48km西北) (48km )	2011/7/26 9:40	3.1	NaI	没下雨	文部科学省
	[101]	伊达市灵山町大石字三之轮 (55km西北) (55km )	2011/7/26 9:18	0.2	NaI	没下雨	文部科学省
	[102]	伊达市月馆町 (51km西北) (51km )	2011/7/26 13:46	1.0	NaI	没下雨	文部科学省
伊达郡川俣町 가	[4]	伊达郡川俣町大字鹤泽字川端 (47km西北) 가 (47km )	2011/7/26 9:06	0.9	NaI	没下雨	文部科学省
	[36]	伊达郡川俣町山木屋大洪 (38km西北偏西) 가 (38km )	2011/7/26 9:30	2.2	NaI	没下雨	文部科学省
	[78]	伊达郡川俣町鹤泽 (48km西北) 가 (48km )	2011/7/26 10:50	0.0	IC	没下雨	警察部队
田村市	[20]	田村市船引町新馆下 (41km西) (41km )	2011/7/26 13:22	0.5	NaI	没下雨	文部科学省
	[22]	田村市船引町上移字后田 (35km西北偏西) 가 (35km )	2011/7/26 13:04	0.3	NaI	没下雨	文部科学省
	[23]	田村市船引町南移水中内 (37km西北偏西) (37km )	2011/7/26 13:14	0.5	NaI	没下雨	文部科学省
二本松市	[10]	二本松市针道中岛 (44km西北偏西) (44km )	2011/7/26 13:53	0.6	NaI	没下雨	文部科学省
	[11]	二本松市太田字下田 (43km西北偏西) (43km )	2011/7/26 13:40	0.9	NaI	没下雨	文部科学省
福島市	[1]	福島市杉妻町 (62km西北) (62km )	2011/7/26 8:30	0.6	NaI	没下雨	文部科学省
双叶郡葛尾村 가	[21]	双叶郡葛尾村上野川 (32km西北偏西) 가 가 (32km )	2011/7/26 12:52	1.9	NaI	没下雨	文部科学省
	[104]	双叶郡葛尾村大字落合字落合 (25km西北偏西) 가 (25km )	2011/7/26 12:23	1.1	NaI	没下雨	文部科学省

场所(离东京电力株式会社福岛第1发电厂的距离) ( )		测量时间	数值(微西弗/小时) ( / )	使用剂量仪	气候	实施者	
双叶郡浪江町	[31]	双叶郡浪江町津岛仲冲 (30km西北偏西) (30km )	2011/7/26 10:20	6.4	NaI	没下雨	文部科学省
	[32]	双叶郡浪江町赤字木七郎 (31km西北) (31km )	2011/7/26 10:01	16.4	NaI	没下雨	文部科学省
	[34]	双叶郡浪江町津岛大高木 (30km西北偏西) (30km )	2011/7/26 11:58	4.7	NaI	没下雨	文部科学省
	[79]	双叶郡浪江町下津岛萱深 (29km西北偏西) (29km )	2011/7/26 10:32	8.4	NaI	没下雨	文部科学省
	[81]	双叶郡浪江町赤字木石小屋 (30km西北) (30km )	2011/7/26 10:13	22.1	NaI	没下雨	文部科学省
	[83]	双叶郡浪江町赤字木柵平 (24km西北) (24km )	2011/7/26 10:54	35.0	IC	没下雨	文部科学省
南相马市	[7]	南相马市鹿岛区寺内本屋敷 (32km西北偏北) (32km )	2011/7/26 11:10	0.6	NaI	没下雨	文部科学省
	[80]	南相马市原町区高见町 (25km北) (25km )	2011/7/26 11:30	0.3	NaI	没下雨	文部科学省
			2011/7/26 10:05	0.4	IC	没下雨	警察部队
	[103]	南相马市原町区高字大豆柄内 (21km北) (21km )	2011/7/26 11:45	0.4	NaI	没下雨	文部科学省
	[107]	南相马市原町区马场下中内 (23km西北偏北) (23km )	2011/7/26 11:57	1.3	NaI	没下雨	文部科学省
	[108]	南相马市原町区大原台畑 (30km西北偏北) (30km )	2011/7/26 12:10	2.3	NaI	没下雨	文部科学省

# 东京电力株式会社福岛第一核电站周边监控结果

1



浪江町(2011年7月26日测量)  
(2011 7 26 )

剂量仪的种类

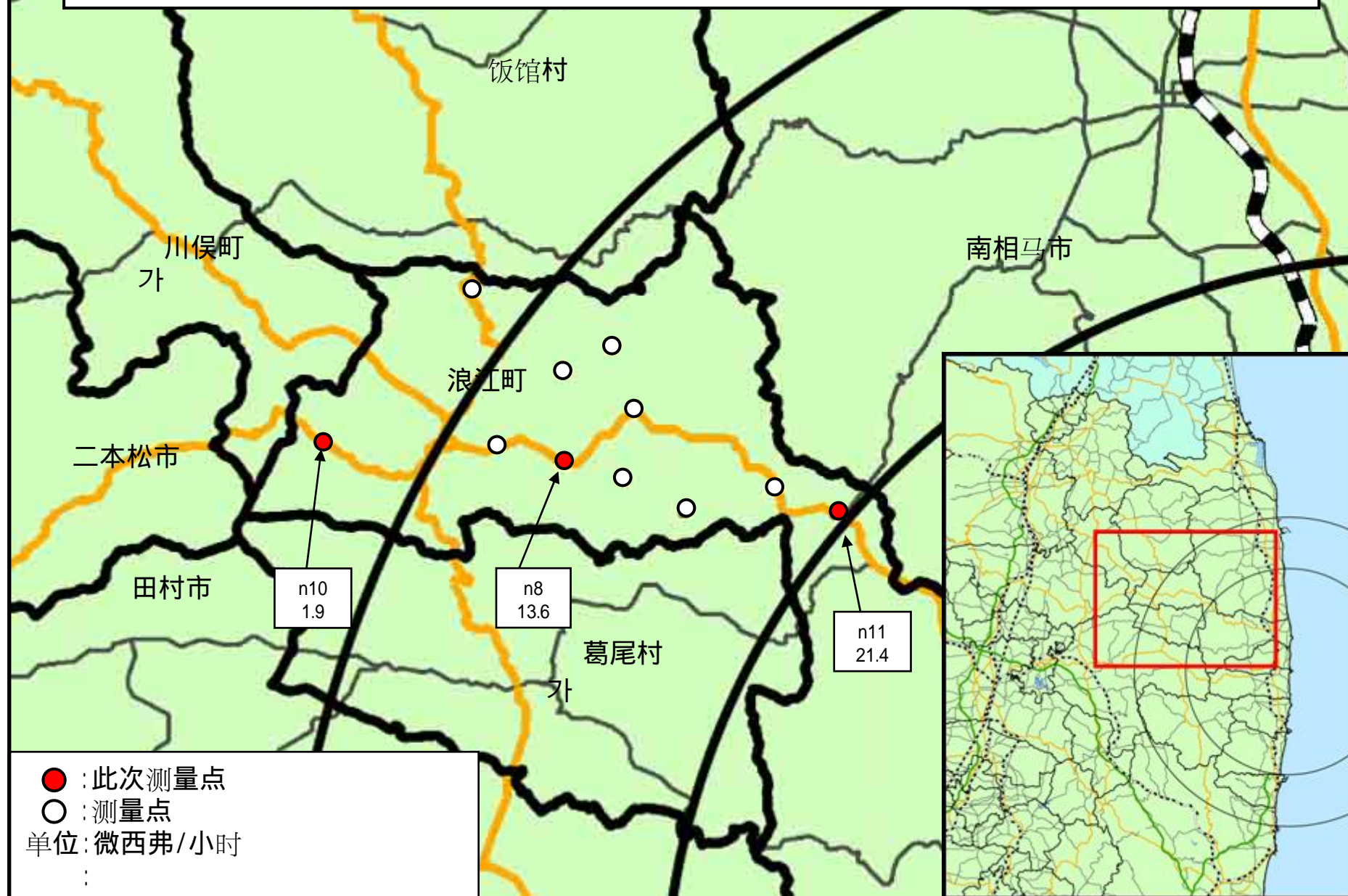
NaI: NaI(碘化钠)闪烁体 NaI( - )

场所(离东京电力株式会社福岛第1发电厂的距离) ( 1 )		测量时间	数值(微西弗/小时) ( / )	使用剂量仪	气候	实施者
测量点	n8 双叶郡浪江町下津岛小冢 (27km西北) (27km )	2011/7/26 11:18	13.6	NaI	没下雨	文部科学省
测量点	n10 双叶郡浪江町羽附馆之泽 (33km西北偏西) (33km )	2011/7/26 11:46	1.9	NaI	没下雨	文部科学省
测量点	n11 双叶郡浪江町昼曾根 (20km西北) (20km )	2011/7/26 11:02	21.4	NaI	没下雨	文部科学省

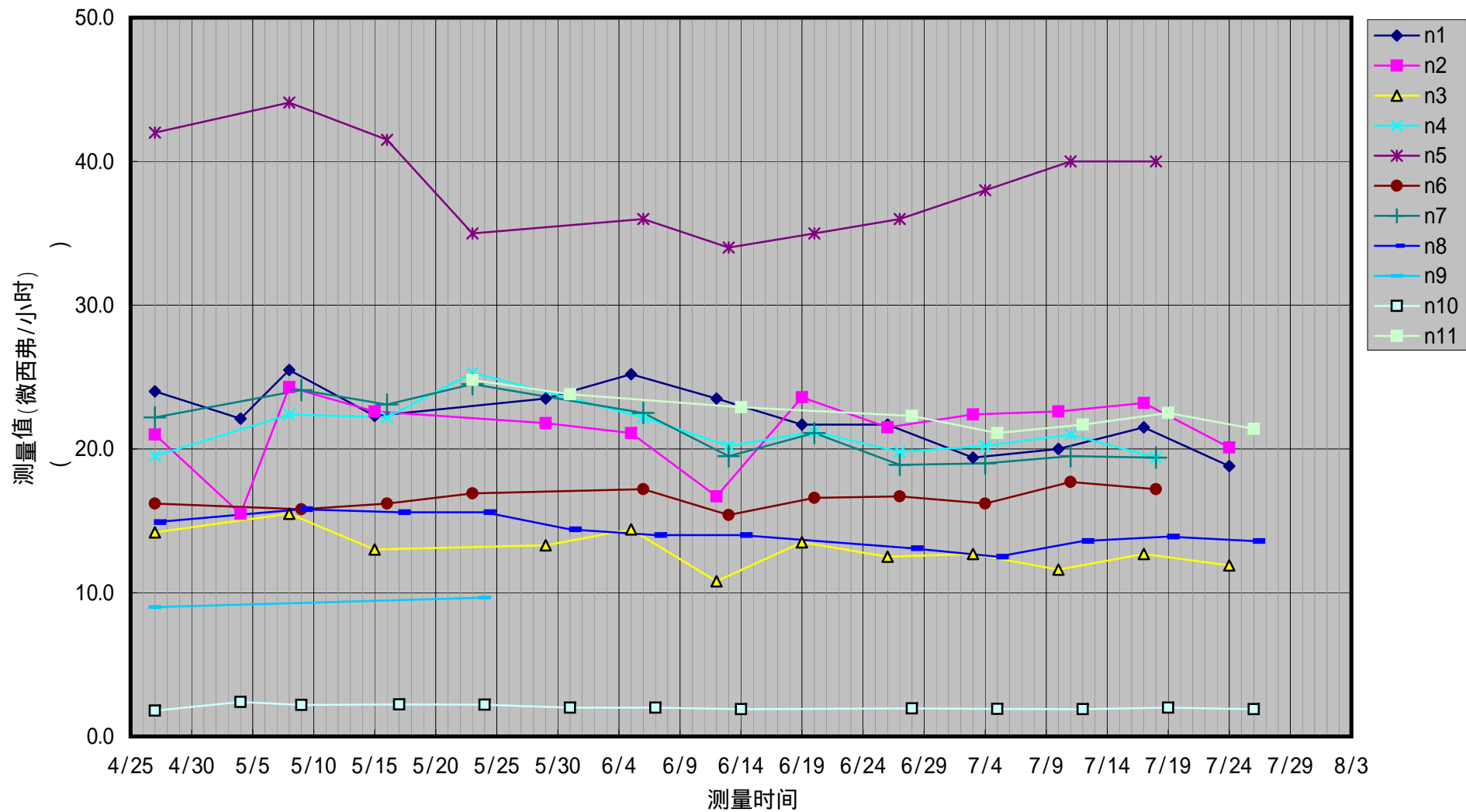


【浪江町(2011年7月26日測量)】

【 (2011 7 26 )】



浪江町(2011年4月27日 ~ 7月26日)  
(2011 4 27 ~ 7 26 )



饭馆村(2011年7月26日测量)  
(2011 7 26 )

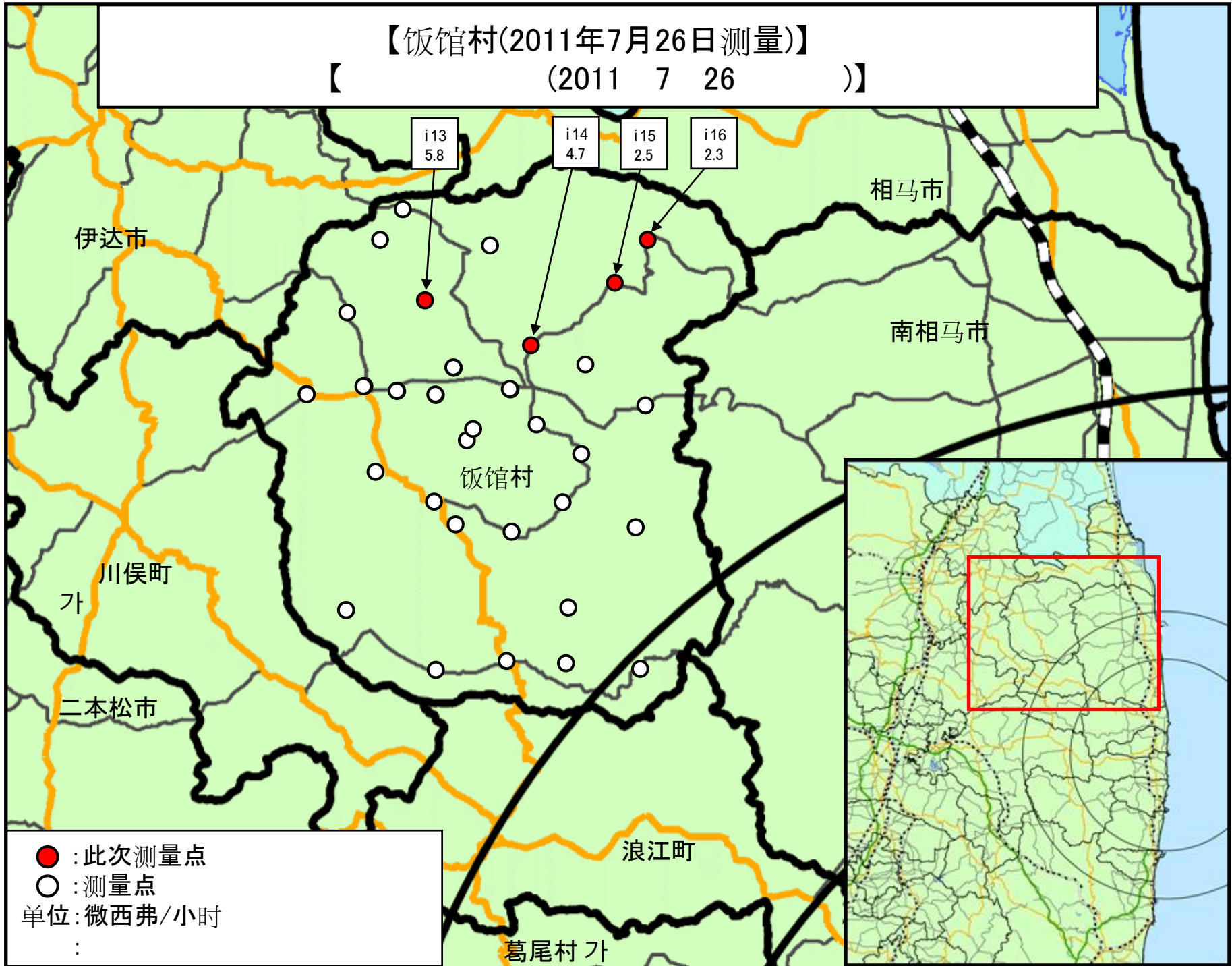
剂量仪的种类

NaI : NaI(碘化钠)闪烁体 NaI( - )

场所(离东京电力株式会社福岛第1发电厂的距离) ( 1 )		测量时间	数值(微西弗/小时) ( / )	使用剂量仪	气候	实施者
测量点	i13 相马郡饭馆村前田(43km西北) (43km )	2011/7/26 13:28	5.8	NaI	没下雨	文部科学省
测量点	i14 相马郡饭馆村草野(40km西北) (40km )	2011/7/26 13:15	4.7	NaI	没下雨	文部科学省
测量点	i15 相马郡饭馆村大仓(40km西北偏北) (40km )	2011/7/26 13:04	2.5	NaI	没下雨	文部科学省
测量点	i16 相马郡饭馆村大仓(40km西北偏北) (40km )	2011/7/26 12:54	2.3	NaI	没下雨	文部科学省

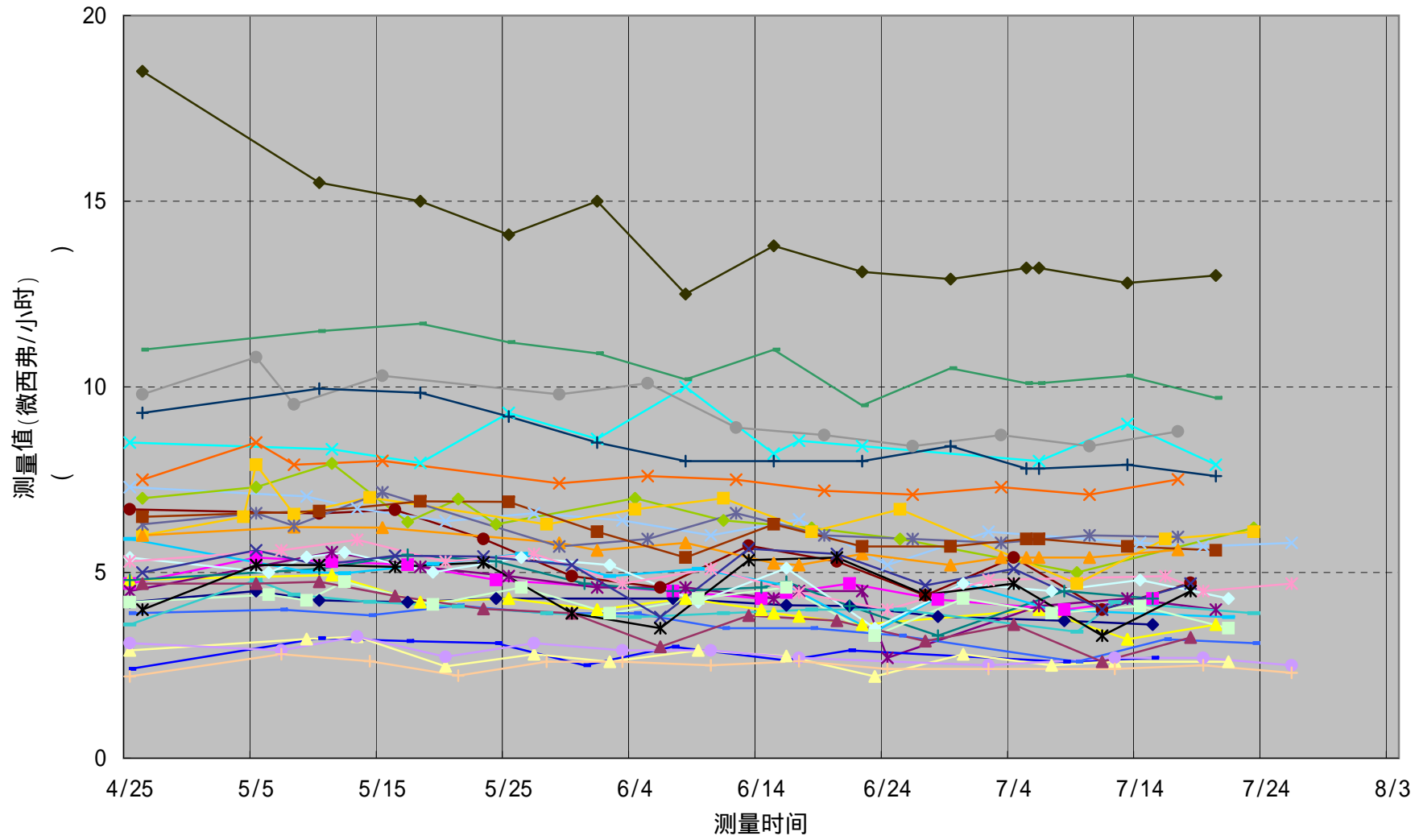
【饭馆村(2011年7月26日测量)】

【 (2011 7 26 ) 】【





饭馆村(2011年4月27日~7月26日)  
(2011 4 27 ~7 26 )



- i1
- i2
- i3
- i4
- i5
- i6
- i7
- i8
- i9
- i10
- i11
- i12
- i13
- i14
- i15
- i16
- i17
- i18
- i19
- i20
- i21
- i22
- i23
- i24
- i25
- i26
- i28
- i29
- i30
- i31
- i32

# <<日常生活与辐射>>



※ Sv【西弗】= 辐射种类产生的生物效应常数 (※) × Gy【格雷】

※ X射线、γ射线为 1

# 《 일상생활과 방사선 》

주:본 자료는 일본어로 작성한 자료의 잠정적 번역임.



※ Sv【시버트】=방사선 종류에 의한 생물효과의 정수 (※) × Gy【그레이】

※ X선, γ선에서는 1