

注：本资料是日语版资料的暂定中文翻译版。

东京电力株式会社福岛第一原子能发电站20km以外的监控结果
1 20km

2011年7月23日 10点00分至今
2011 7 23 10 00
文 部 科 学 省

○ 文部科学省收集的结果
○

剂量仪的种类

NaI : NaI(碘化钠)闪烁体测量值 NaI()
IC : 电离室测量值
SD : 半导体探测器测定的值

场所(离东京电力株式会社福岛第1发电厂的距离)		测量时间	数值(微西弗/小时)	使用剂量仪	气候	实施者	这次追加
()			(/)				加
磐城市	[38] 磐城市四仓町白岩保木田 (34km西南南) (34km)	2011/7/22 10:38	0.4	NaI	没下雨	文部科学省	
	[72] 磐城市久之浜町久之浜字北荒蒔 (31km南) (31km)	2011/7/22 11:13	0.4	NaI	没下雨	文部科学省	
	[73] 磐城市四仓町 (35km南) (35km)	2011/7/22 10:55	0.5	NaI	没下雨	文部科学省	
	[75] 磐城市内乡御殿町 (43km西南南) (43km)	2011/7/22 11:25	0.1	IC	没下雨	警察部队	
		2011/7/22 10:15	0.2	NaI	没下雨	文部科学省	
		2011/7/22 8:05	0.2	IC	没下雨	警察部队	
	[84] 磐城市三和町差盐 (39km西南) (39km)	2011/7/22 9:40	0.3	NaI	没下雨	文部科学省	
	[106] 磐城市川前町小白井字将监小屋 (32km西南偏西) が (32km)	2011/7/22 9:53	0.3	NaI	没下雨	日本原子能研究开发机构	
	[114] 磐城市小川町上小川 (26km西南) が (26km)	2011/7/22 11:09	1.3	NaI	没下雨	日本原子能研究开发机构	
[115] 磐城市川前町下桶卖获 (28km西南) が (28km)	2011/7/22 10:22	2.4	NaI	没下雨	日本原子能研究开发机构		
郡山市	[86] 郡山市大槻町长右工门林 (63km西) (63km)	2011/7/22 15:00	0.7	SD	没下雨	防卫省	追加
		2011/7/22 10:00	0.6	SD	没下雨	防卫省	追加
相马市	[5] 相马市中野寺前 (42km西北偏北) (42km)	2011/7/22 10:28	0.4	NaI	没下雨	文部科学省	
	[39] 相马市山上上並木 (41km西北偏北) が (41km)	2011/7/22 10:14	0.5	NaI	没下雨	文部科学省	
相马郡饭馆村	[33] 相马郡饭馆村长泥 (33km西北) が (33km)	2011/7/22 12:52	15.3	NaI	没下雨	日本原子能研究开发机构	
	[61] 相马郡饭馆村八木泽 (36km西北) (36km)	2011/7/22 14:24	3.7	NaI	没下雨	福岛县	追加
		2011/7/22 12:10	3.7	NaI	没下雨	福岛县	追加
	[62] 相马郡饭馆村草野大师堂 (39km西北) (39km)	2011/7/22 14:34	4.8	NaI	没下雨	福岛县	追加
		2011/7/22 12:00	4.7	NaI	没下雨	福岛县	追加
	[63] 相马郡饭馆村二枚桥 (44km西北) (44km)	2011/7/22 15:00	1.2	NaI	没下雨	福岛县	追加
2011/7/22 10:53		1.2	NaI	没下雨	福岛县	追加	

场所(离东京电力株式会社福島第1发电厂的距離) ()		測量時間	数值(微西弗/小时) (/)	使用計量儀	气候	实施者	这次追加 か	
伊达市	[3]	伊达市灵山町石田彦平(46km西北) (46km)	2011/7/22 9:52	2.2	NaI	没下雨	文部科学省 [MEXT]	
	[37]	伊达市灵山町石田宝司泽(48km西北) (48km)	2011/7/22 9:39	3.1	NaI	没下雨	文部科学省	
	[101]	伊达市灵山町大石字三之轮(55km西北) (55km)	2011/7/22 9:17	0.2	NaI	没下雨	文部科学省	
	[102]	伊达市月馆町(51km西北) (51km)	2011/7/22 17:00	1.0	NaI	没下雨	文部科学省	追加 か
伊达郡川俣町 か	[4]	伊达郡川俣町大字鹤泽字川端(47km西北) か (47km)	2011/7/22 9:07	0.9	NaI	没下雨	日本原子能研究开发机构	
	[36]	伊达郡川俣町山木屋大洪(38km西北偏西) か (38km)	2011/7/22 15:18	2.2	NaI	没下雨	日本原子能研究开发机构	追加 か
	[78]	伊达郡川俣町鹤泽(48km西北) か (48km)	2011/7/22 13:30	0.6	IC	没下雨	警察部队	追加 か
			2011/7/22 11:30	0.3	IC	没下雨	警察部队	
田村市	[13]	田村市常叶町西向屋形(37km西) (37km)	2011/7/22 15:05	0.2	NaI	没下雨	日本原子能研究开发机构	追加 か
	[14]	田村市常叶町常叶内町(34km西) (34km)	2011/7/22 14:54	0.2	NaI	没下雨	日本原子能研究开发机构	追加 か
	[15]	田村市常叶町山根鹿岛(32km西) か (32km)	2011/7/22 14:37	0.6	NaI	没下雨	日本原子能研究开发机构	追加 か
	[20]	田村市船引町新馆下(41km西) (41km)	2011/7/22 9:53	0.4	NaI	没下雨	日本原子能研究开发机构	
	[22]	田村市船引町上移字后田(35km西北偏西) か (35km)	2011/7/22 10:16	0.3	NaI	没下雨	日本原子能研究开发机构	
	[23]	田村市船引町南移水中内(37km西北偏西) (37km)	2011/7/22 10:10	0.5	NaI	没下雨	日本原子能研究开发机构	
	[52]	田村市船引町船引马场川原(41km西) か (41km)	2011/7/22 17:19	0.2	NaI	没下雨	福島县	追加 か
			2011/7/22 11:30	0.2	NaI	没下雨	福島县	追加 か
	[109]	田村市都路町旧道字寺之前(21km西) (21km)	2011/7/22 12:43	0.3	NaI	没下雨	日本原子能研究开发机构	
	[113]	田村市都路町岩井泽(25km西) (25km)	2011/7/22 12:53	1.3	NaI	没下雨	日本原子能研究开发机构	
[110]	田村市都路町旧道(25km西) (25km)	2011/7/22 12:28	0.8	NaI	没下雨	日本原子能研究开发机构		
田村郡小野町	[51]	田村郡小野町小野新町馆廻(39km西南偏西) (39km)	2011/7/22 16:37	0.1	NaI	没下雨	福島县	追加 か
			2011/7/22 11:05	0.1	NaI	没下雨	福島县	追加 か
二本松市	[10]	二本松市针道中岛(44km西北偏西) (44km)	2011/7/22 9:26	0.6	NaI	没下雨	日本原子能研究开发机构	
	[11]	二本松市太田字下田(43km西北偏西) (43km)	2011/7/22 9:35	1.1	NaI	没下雨	日本原子能研究开发机构	
福島市	[1]	福島市杉妻町(62km西北) (62km)	2011/7/22 8:32	0.7	NaI	没下雨	文部科学省	
	[2]	福島市大波龙之入(56km西北) (56km)	2011/7/22 17:15	1.6	NaI	没下雨	文部科学省	追加 か
	[85]	福島市荒井原宿(66km西北偏西) (66km)	2011/7/22 15:00	0.4	SD	没下雨	防卫省	追加 か
			2011/7/22 10:00	0.3	SD	没下雨	防卫省	追加 か
双叶郡葛尾村 か	[21]	双叶郡葛尾村上野川(32km西北偏西) か (32km)	2011/7/22 10:26	2.0	NaI	没下雨	日本原子能研究开发机构	
	[104]	双叶郡葛尾村大字落合字落合(25km西北偏西) か (25km)	2011/7/22 10:45	1.2	NaI	没下雨	日本原子能研究开发机构	

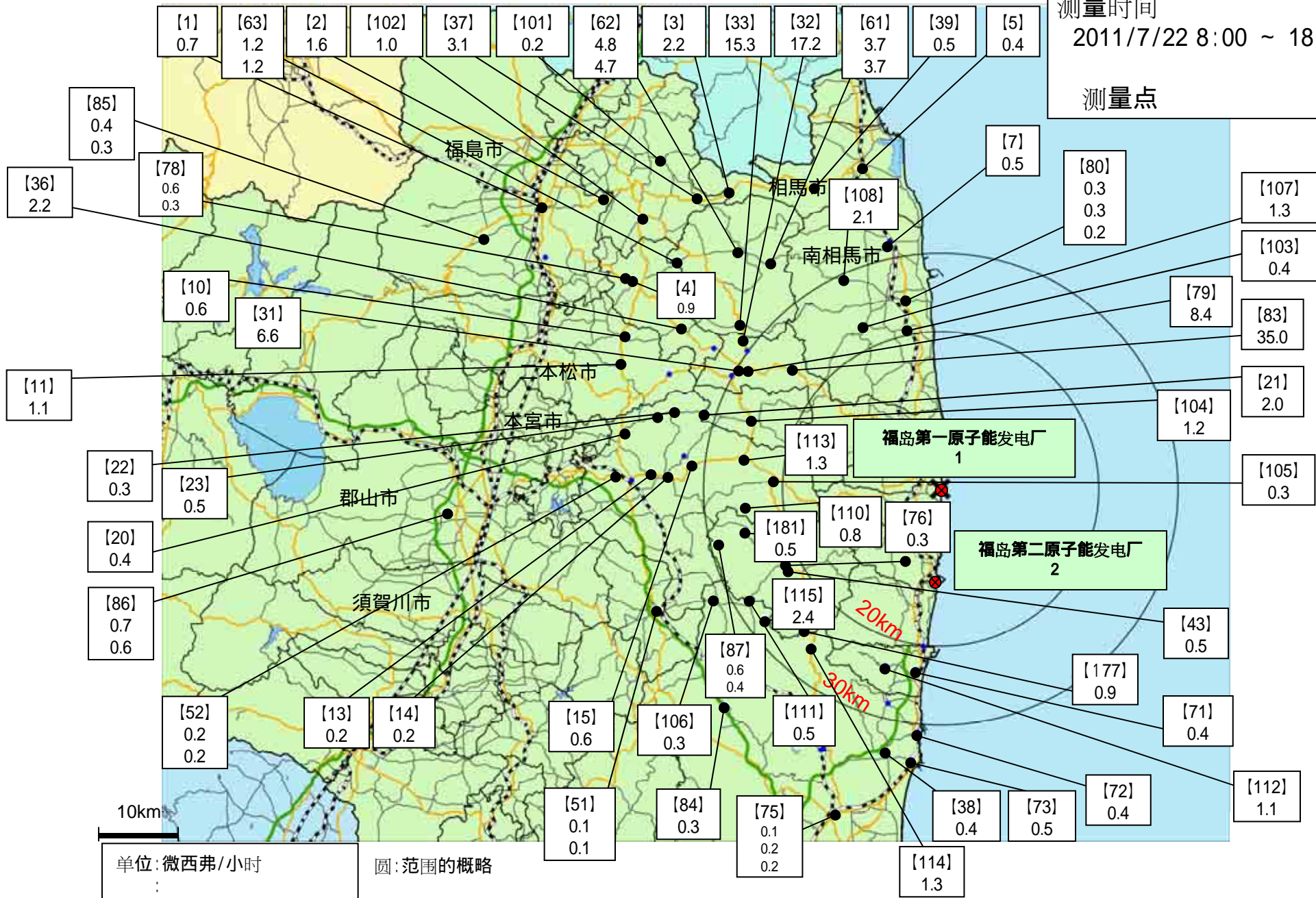
场所(离东京电力株式会社福岛第1发电厂的距离) ()		测量时间	数值(微西弗/小时) (/)	使用剂量仪	气候	实施者	这次追加 가	
双叶郡川内村 가	[43]	双叶郡川内村上川内宫渡(22km西南偏西) 가 (22km)	2011/7/22 11:34	0.5	NaI	没下雨	日本原子能研究开发机构	
	[76]	双叶郡川内村上川内早渡(22km西南偏西) 가 (22km)	2011/7/22 11:40	0.3	NaI	没下雨	日本原子能研究开发机构	
	[177]	双叶郡川内村上川内(25km西南) 가 (25km)	2011/7/22 10:55	0.9	NaI	没下雨	日本原子能研究开发机构	
	[87]	双叶郡川内村上川内花之内(29km西南偏西) 가 (29km)	2011/7/22 18:00	0.6	IC	没下雨	防卫省	追加 가
			2011/7/22 8:00	0.4	IC	没下雨	防卫省	追加 가
	[111]	双叶郡川内村上川内(28km西南偏西) 가 (28km)	2011/7/22 10:10	0.5	NaI	没下雨	日本原子能研究开发机构	
[181]	双叶郡川内村上川内(25km西南偏西) 가 (25km)	2011/7/22 11:57	0.5	NaI	没下雨	日本原子能研究开发机构		
双叶郡浪江町	[31]	双叶郡浪江町津岛仲冲(30km西北偏西) (30km)	2011/7/22 11:42	6.6	NaI	没下雨	日本原子能研究开发机构	
	[32]	双叶郡浪江町赤字木手七郎(31km西北) (31km)	2011/7/22 12:02	17.2	NaI	没下雨	日本原子能研究开发机构	
	[34]	双叶郡浪江町津岛大高木(30km西北偏西) (30km)	2011/7/22 10:58	4.8	NaI	没下雨	日本原子能研究开发机构	
	[79]	双叶郡浪江町下津岛萱深(29km西北偏西) 가 (29km)	2011/7/22 11:09	8.4	NaI	没下雨	日本原子能研究开发机构	
	[83]	双叶郡浪江町赤字木柵平(24km西北) (24km)	2011/7/22 11:25	35.0	IC	没下雨	日本原子能研究开发机构	
双叶郡广野町	[71]	双叶郡广野町下北迫苗代替(23km南) 가 (23km)	2011/7/22 11:32	0.4	NaI	没下雨	文部科学省	
	[112]	双叶郡广野町上浅见川(24km西南南) 가 (24km)	2011/7/22 12:06	1.1	NaI	没下雨	文部科学省	
南相马市	[7]	南相马市鹿岛区寺内本屋敷(32km西北偏北) 가 (32km)	2011/7/22 10:50	0.5	NaI	没下雨	文部科学省	
	[80]	南相马市原町区高见町(25km北) (25km)	2011/7/22 18:45	0.3	IC	没下雨	警察部队	追加 가
			2011/7/22 14:29	0.3	NaI	没下雨	文部科学省	追加 가
			2011/7/22 10:10	0.2	IC	没下雨	警察部队	
	[103]	南相马市原町区高字大豆柄内(21km北) 가 (21km)	2011/7/22 15:44	0.4	NaI	没下雨	文部科学省	追加 가
	[107]	南相马市原町区马场下中内(23km西北偏北) (23km)	2011/7/22 15:58	1.3	NaI	没下雨	文部科学省	追加 가
	[108]	南相马市原町区大原台畑(30km西北偏北) (30km)	2011/7/22 11:11	2.1	NaI	没下雨	文部科学省	

东京电力株式会社福岛第一核电站周边监控结果

1

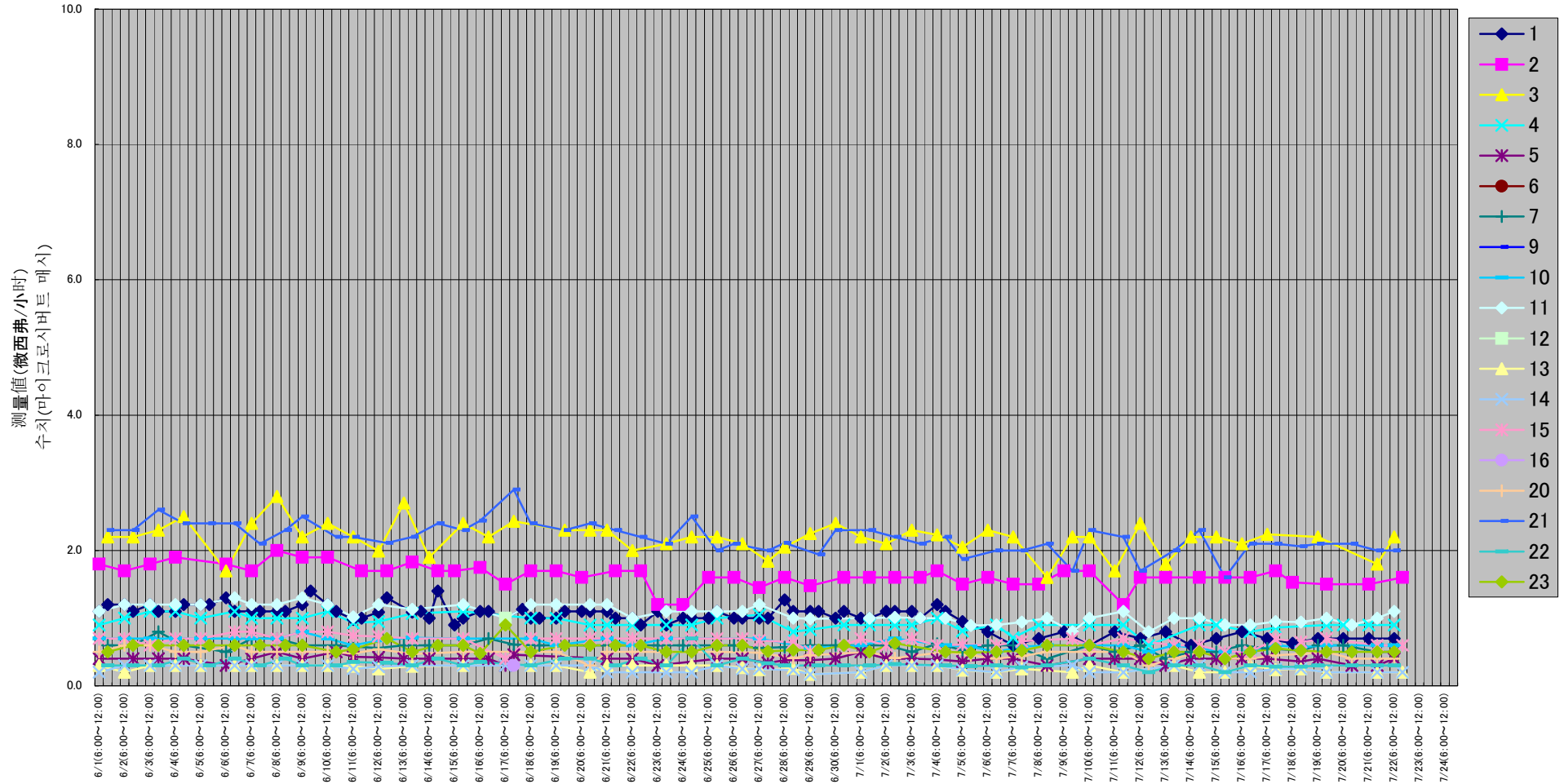
测量时间
2011/7/22 8:00 ~ 18:45

测量点



东京电力株式会社福岛第一原子能发电站20km以外的监控结果(6月1日~7月22日)
 도쿄전력주식회사 후쿠시마 제1원자력발전소에서 20km 떨어진곳에서의 모니터링 결과에 관하여 (6월1일~7월22일)

(测量地点 측정 장소 1~7, 9~16, 20~23)

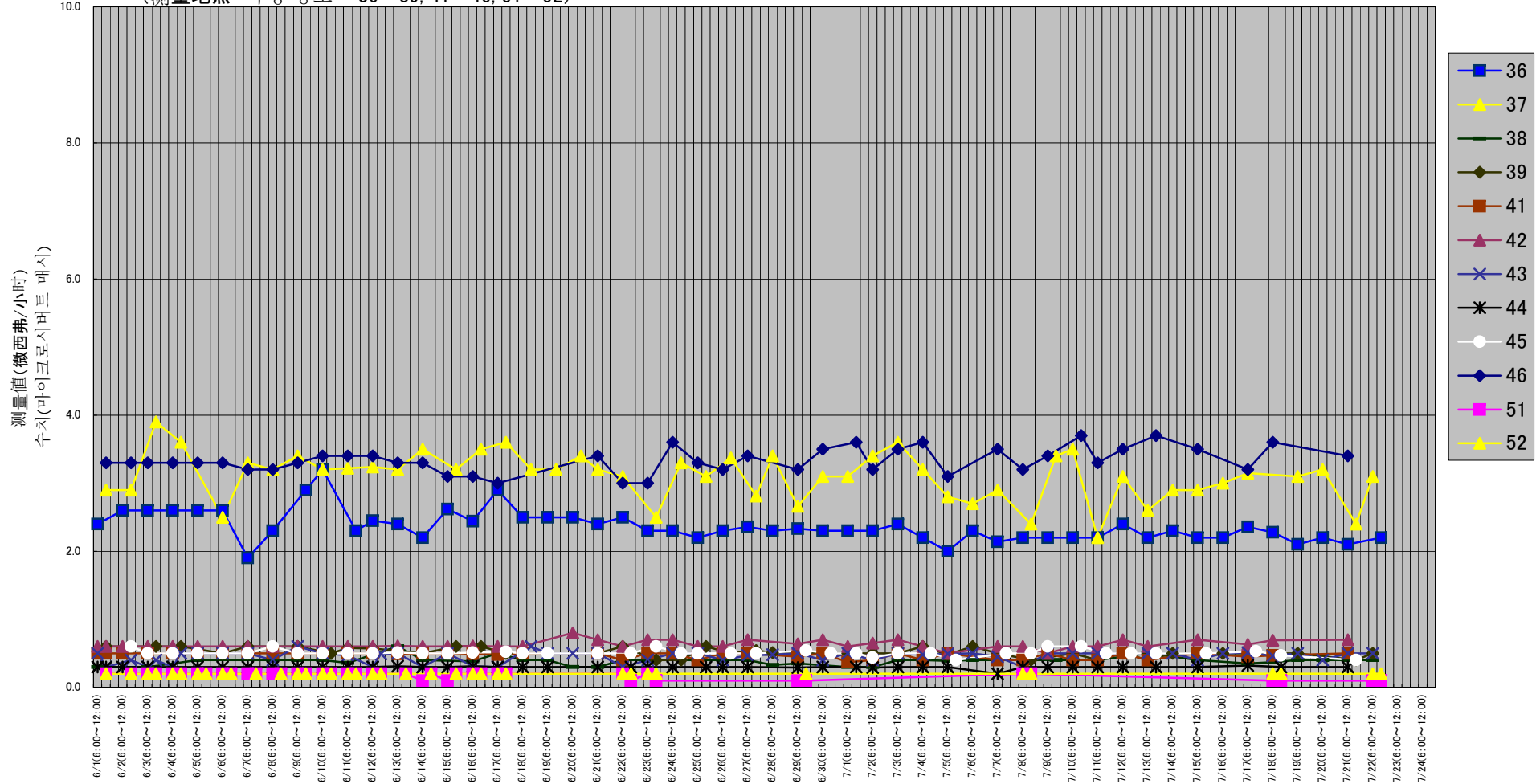


注:在划分的6小时之内,有多个测量数据时标绘最大值。
 주:측정 데이터가 구분된 6시간 내에 복수인 경우에는 최대치를 플롯함.

测量时间
측정일시

东京电力株式会社福岛第一原子能发电站20km以外的监控结果(6月1日~7月22日)
 도쿄전력주식회사 후쿠시마 제1원자력발전소에서 20km 떨어진곳에서의 모니터링 결과에 관하여 (6월1일~7월22일)

(测量地点 측정 장소 36~39, 41~46, 51~52)

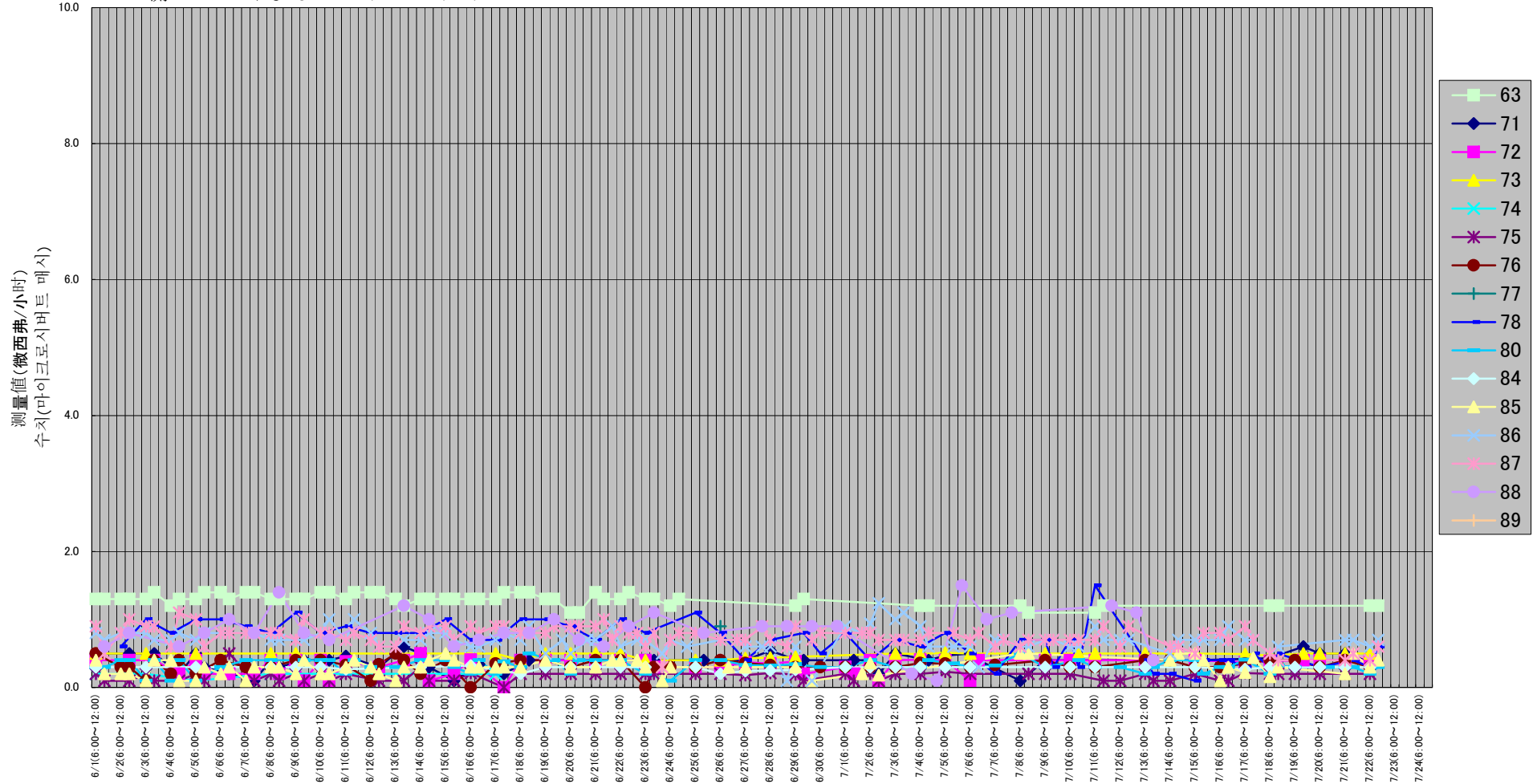


注:在划分的6小时之内,有多个测量数据时标绘最大值。
 주:측정 데이터가 구분된 6시간 내에 복수인 경우에는 최대치를 잘못함.

测量时间
측정일시

东京电力株式会社福岛第一原子能发电站20km以外的监控结果(6月1日~7月22日)
 도쿄전력주식회사 후쿠시마 제1원자력발전소에서 20km 떨어진곳에서의 모니터링 결과에 관하여 (6월1일~7월22일)

(测量地点 측정 장소 63, 71~78, 80, 84~89)

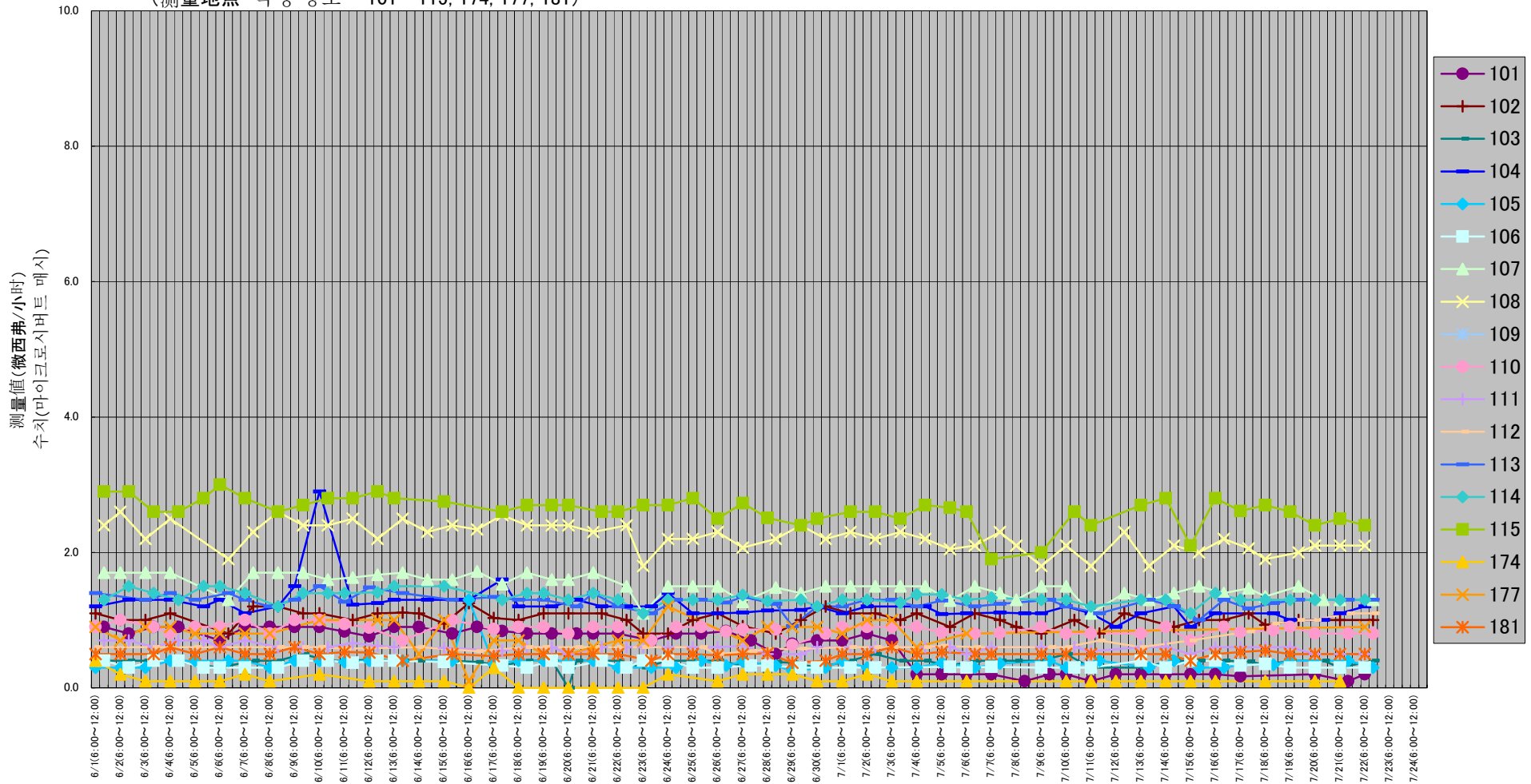


注: 在划分的6小时之内, 有多个测量数据时标绘最大值。
 주: 측정 데이터가 구분된 6시간 내에 복수인 경우에는 최대치를 잘못함.

测量时间
 측정일시

东京电力株式会社福岛第一原子能发电站20km以外的监控结果(6月1日~7月22日)
 도쿄전력주식회사 후쿠시마 제1원자력발전소에서 20km 떨어진곳에서의 모니터링 결과에 관하여 (6월1일~7월22일)

(测量地点 측정 장소 101~115, 174, 177, 181)



注: 在划分的6小时之内, 有多个测量数据时标绘最大值。
 주: 측정 데이터가 구분된 6시간 내에 복수인 경우에는 최대치를 잘못함.

测量时间
측정일시

相马郡饭馆村(2011年7月22日测量)
(2011 7 22)

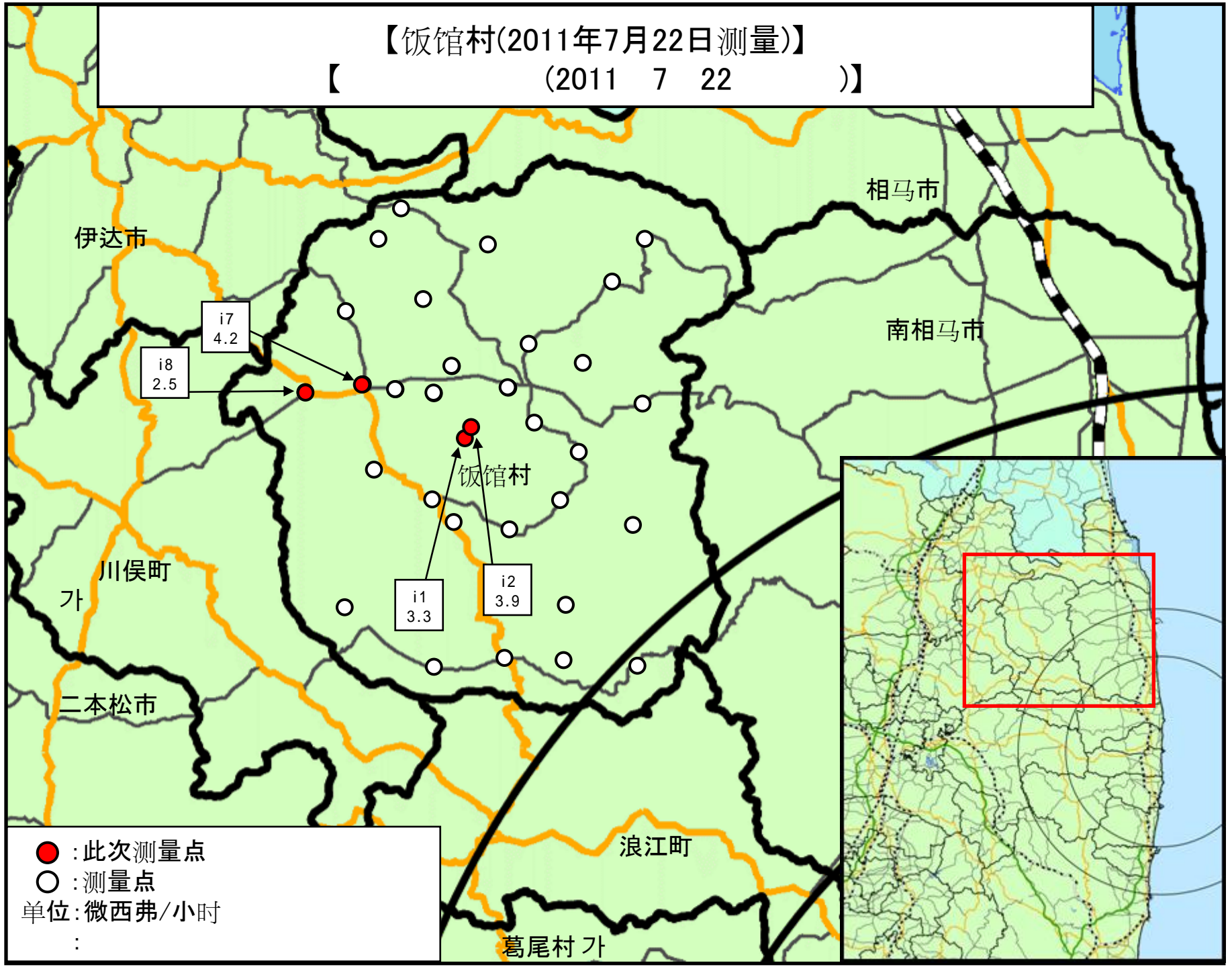
剂量仪的种类

NaI : NaI(碘化钠)闪烁体测量值 NaI(-)

场所(离东京电力株式会社福島第1发电厂的距离) (1)		测量时间	数值(微西弗/小时) (/)	使用剂量仪	气候	实施者
测量点	i1 相马郡饭馆村伊丹泽(39km西北) (39km)	2011/7/22 14:28	3.3	NaI	没下雨	日本原子能研究开发机构
测量点	i2 相马郡饭馆村伊丹泽(39km西北) (39km)	2011/7/22 14:32	3.9	NaI	没下雨	日本原子能研究开发机构
测量点	i7 相马郡饭馆村白石(42km西北) (42km)	2011/7/22 14:42	4.2	NaI	没下雨	日本原子能研究开发机构
测量点	i8 相马郡饭馆村二枚桥(44km西北) (44km)	2011/7/22 14:47	2.5	NaI	没下雨	日本原子能研究开发机构

【饭馆村(2011年7月22日测量)】

【 (2011 7 22)】



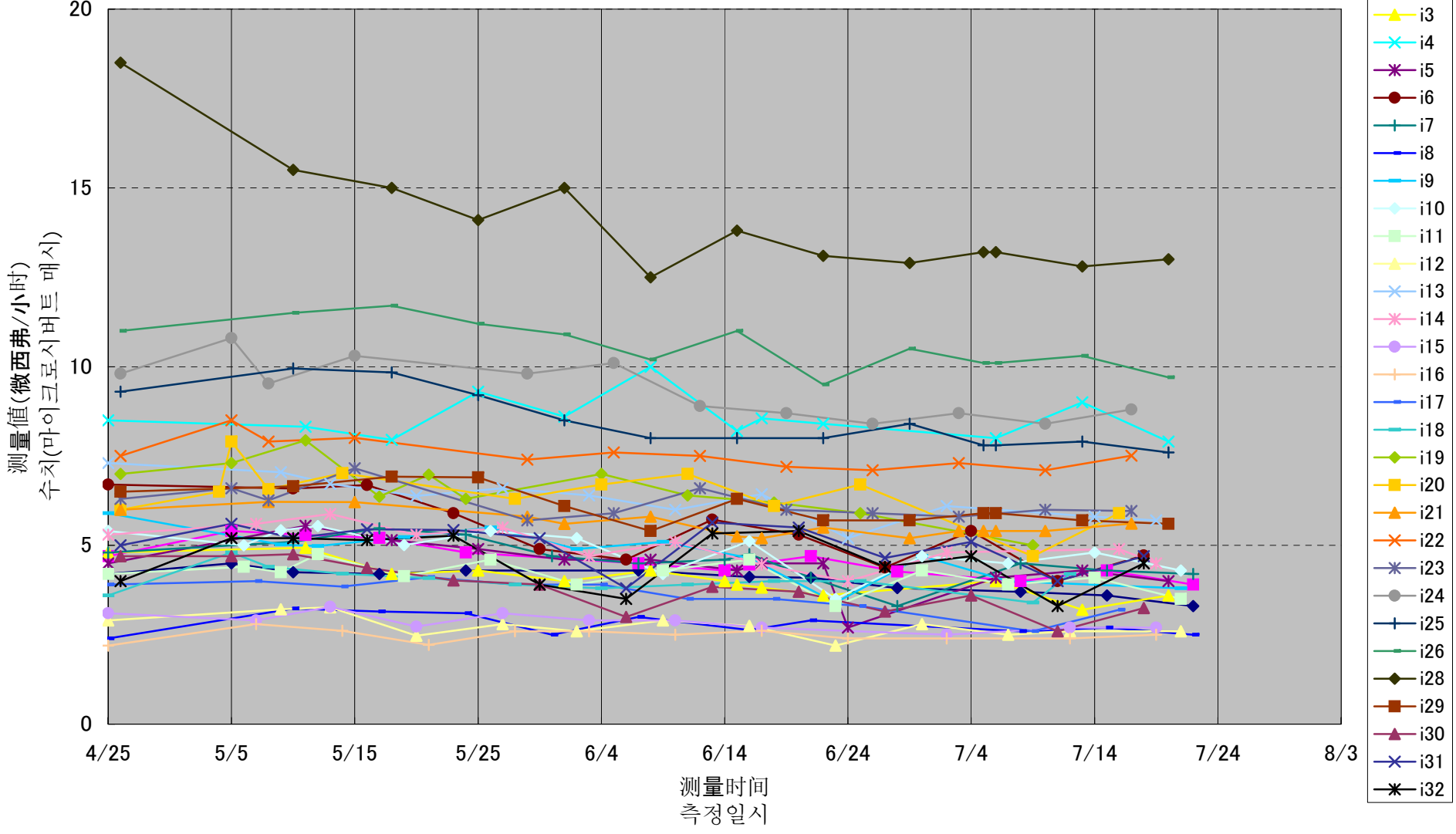
● : 此次测量点

○ : 测量点

单位: 微西弗/小时

:

饭馆村(2011年4月25日~7月22日)
 이이타테무라 (2011년 4월 25일 ~ 7월 22일)



《日常生活与辐射》

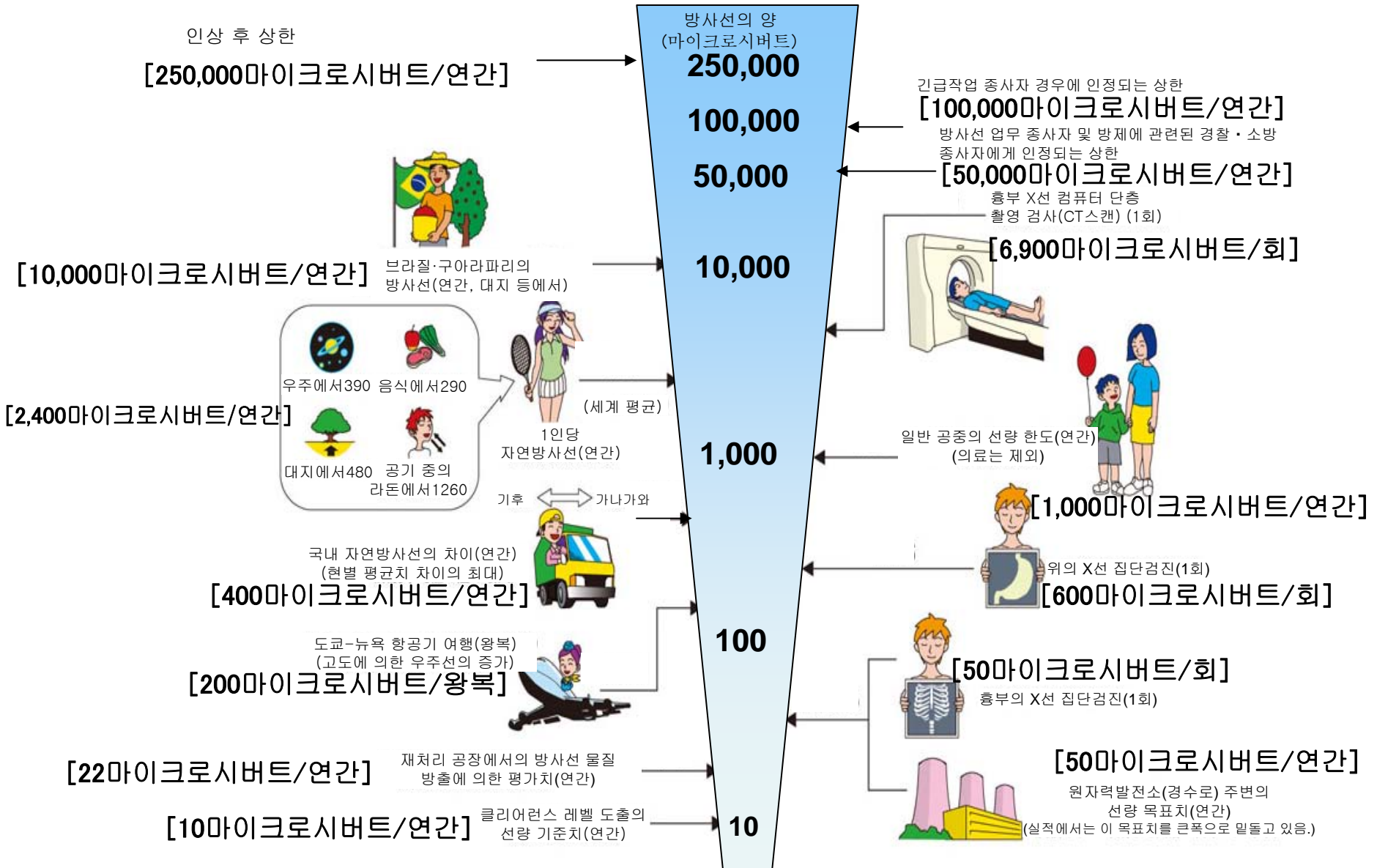


※ Sv【西弗】= 辐射种类产生的生物效应常数 (※) × Gy【格雷】

※ X射线、γ射线为 1

《 일상생활과 방사선 》

주:본 자료는 일본어로 작성한 자료의 잠정적 번역임.



※ Sv【시버트】=방사선 종류에 의한 생물효과의 정수 (※) × Gy【그레이】

※ X선, γ선에서는 1