

注:本资料是日语版资料的暂定中文翻译版。

东京电力株式会社福岛第一原子能发电站20km以外的监控结果

1

20km

2011年7月18日 18点00分至今

2011 7 18 18 00

文 部 科 学 省

○文部科学省收集的结果

○

* 1 NaI(碘化钠)闪烁体测量值 NaI(-)

* 2 电离室测量值

* 3 半导体探测器测定的值

场所(离东京电力株式会社福岛第1发电厂的距离) (1)		测量时间	数值(微西弗/小时) (/)	气候	实施者
磐城市	[38] 磐城市四仓町白岩保木田 (34km西南南) (34km)	2011/7/18 10:44	0.4 *1	没下雨	文部科学省
	[72] 磐城市久之浜町久之浜字北荒蒔 (31km南) (31km)	2011/7/18 11:17	0.4 *1	没下雨	文部科学省
	[73] 磐城市四仓町 (35km南) (35km)	2011/7/18 11:02	0.5 *1	没下雨	文部科学省
	[75] 磐城市内乡御厩町 (43km西南南) (43km)	2011/7/18 12:45	0.2 *2	没下雨	警察部队
		2011/7/18 10:18	0.2 *1	没下雨	文部科学省
		2011/7/18 8:10	0.1 *2	没下雨	警察部队
	[84] 磐城市三和町差盐 (39km西南) (39km)	2011/7/18 9:45	0.3 *1	没下雨	文部科学省
	[106] 磐城市川前町小白井字将监小屋 (32km西南偏西) 가 (32km)	2011/7/18 9:49	0.4 *1	没下雨	日本原子能研究开发机构
	[114] 磐城市小川町上小川 (26km西南) 가 (26km)	2011/7/18 10:55	1.3 *1	没下雨	日本原子能研究开发机构
[115] 磐城市川前町下桶卖荻 (28km西南) 가 (28km)	2011/7/18 10:24	2.7 *1	没下雨	日本原子能研究开发机构	
[174] 磐城市小川町高萩 (36km西南南) 가 (36km)	2011/7/18 9:30	0.1 *2	没下雨	警察部队	
相马市	[5] 相马市中野寺前 (42km西北偏北) (42km)	2011/7/18 13:46	0.4 *1	没下雨	文部科学省
相马郡饭馆村	[33] 相马郡饭馆村长泥 (33km西北) 가 (33km)	2011/7/18 9:22	15.3 *1	没下雨	日本原子能研究开发机构
伊达市	[102] 伊达市月馆町 (51km西北) (51km)	2011/7/18 9:12	0.9 *1	没下雨	文部科学省

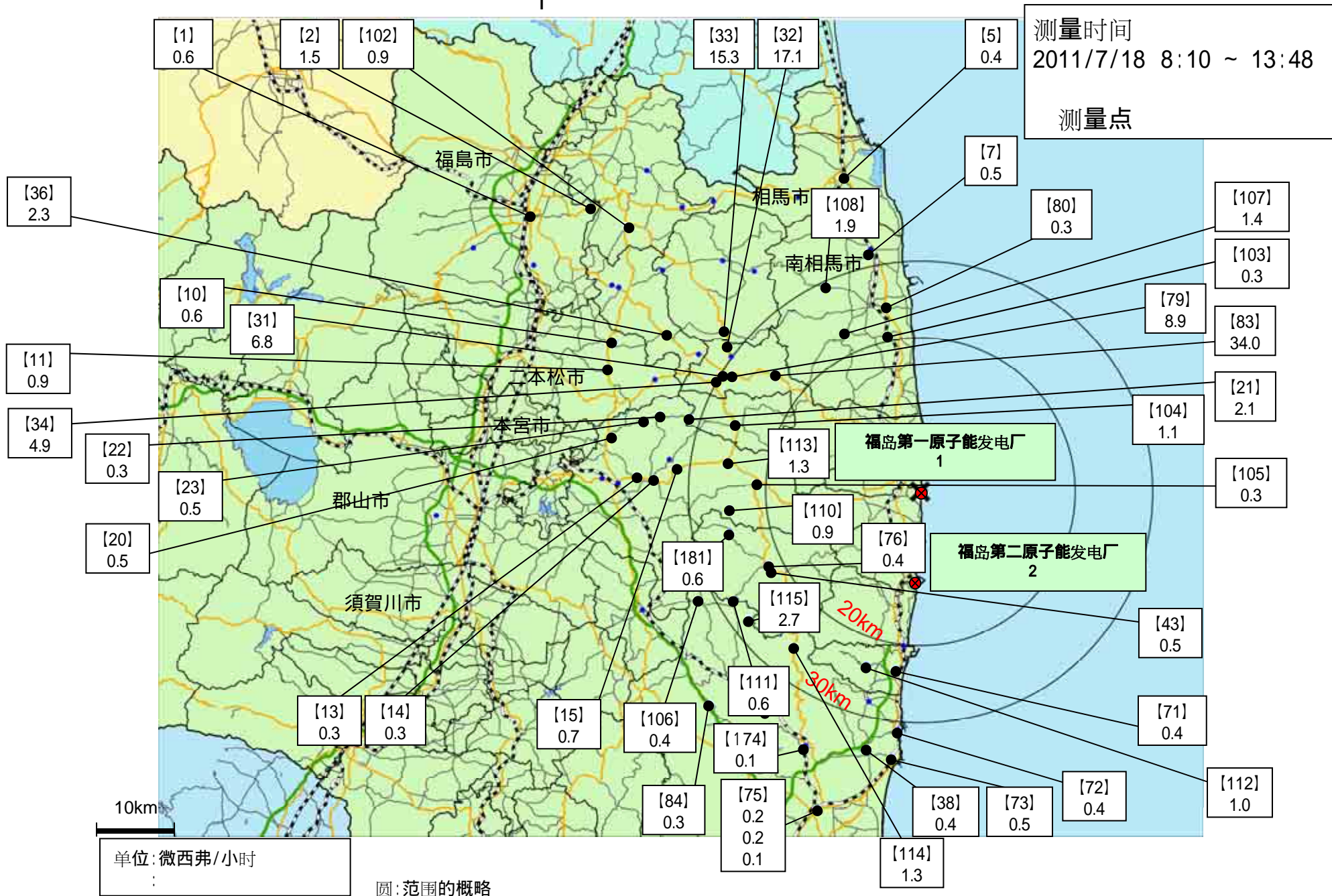
场所(离东京电力株式会社福島第1发电厂的距离) (1)		测量时间	数值(微西弗/小时) (/)	气候	实施者
伊达郡川俣町 가	【36】 伊达郡川俣町山木屋大洪(38km西北偏西) 가 (38km)	2011/7/18 9:05	2.3 *1	没下雨	日本原子能研究开发机构
田村市	【13】 田村市常叶町西向屋形(37km西) (37km)	2011/7/18 13:45	0.3 *1	有下雨	日本原子能研究开发机构
	【14】 田村市常叶町常叶内町(34km西) (34km)	2011/7/18 13:31	0.3 *1	没下雨	日本原子能研究开发机构
	【15】 田村市常叶町山根鹿岛(32km西) 가 (32km)	2011/7/18 13:10	0.7 *1	没下雨	日本原子能研究开发机构
	【20】 田村市船引町新馆下(41km西) (41km)	2011/7/18 13:21	0.5 *1	没下雨	日本原子能研究开发机构
	【22】 田村市船引町上移字后田(35km西北偏西) 가 (35km)	2011/7/18 13:02	0.3 *1	没下雨	日本原子能研究开发机构
	【23】 田村市船引町南移水中内(37km西北偏西) (37km)	2011/7/18 13:11	0.5 *1	没下雨	日本原子能研究开发机构
	【105】 田村市都路町旧道字寺之前(21km西) (21km)	2011/7/18 12:42	0.3 *1	没下雨	日本原子能研究开发机构
	【113】 田村市都路町岩井泽(25km西) (25km)	2011/7/18 12:57	1.3 *1	没下雨	日本原子能研究开发机构
	【110】 田村市都路町旧道(25km西) (25km)	2011/7/18 12:25	0.9 *1	没下雨	日本原子能研究开发机构

场所(离东京电力株式会社福島第1发电厂的距离 (1)		测量时间	数值(微西弗/小时) (/)	气候	实施者	
二本松市	【10】	二本松市针道中岛(44km西北偏西) (44km)	2011/7/18 13:48	0.6 *1	没下雨	日本原子能研究开发机构
	【11】	二本松市太田字下田(43km西北偏西) (43km)	2011/7/18 13:38	0.9 *1	没下雨	日本原子能研究开发机构
福島市	【1】	福島市杉妻町(62km西北) (62km)	2011/7/18 8:20	0.6 *1	没下雨	文部科学省
	【2】	福島市大波瀧之入(56km西北) (56km)	2011/7/18 8:50	1.5 *1	没下雨	文部科学省
双叶郡葛尾村 가	【21】	双叶郡葛尾村上野川(32km西北偏西) 가 가 가 (32km)	2011/7/18 12:45	2.1 *1	没下雨	日本原子能研究开发机构
	【104】	双叶郡葛尾村大字落合字落合(25km西北偏西) 가 (25km)	2011/7/18 12:35	1.1 *1	没下雨	日本原子能研究开发机构
双叶郡川内村 가	【43】	双叶郡川内村上川内宫渡(22km西南偏西) 가 (22km)	2011/7/18 11:24	0.5 *1	没下雨	日本原子能研究开发机构
	【76】	双叶郡川内村上川内早渡(22km西南偏西) 가 가 (22km)	2011/7/18 11:32	0.4 *1	没下雨	日本原子能研究开发机构
	【111】	双叶郡川内村上川内(28km西南偏西) 가 가 (28km)	2011/7/18 10:10	0.6 *1	没下雨	日本原子能研究开发机构
	【181】	双叶郡川内村上川内(25km西南偏西) 가 가 (25km)	2011/7/18 11:53	0.6 *1	没下雨	日本原子能研究开发机构
双叶郡浪江町	【31】	双叶郡浪江町津岛仲冲(30km西北偏西) (30km)	2011/7/18 10:17	6.8 *1	没下雨	日本原子能研究开发机构
	【32】	双叶郡浪江町赤宇木手七郎(31km西北) (31km)	2011/7/18 9:56	17.1 *1	没下雨	日本原子能研究开发机构
	【34】	双叶郡浪江町津岛大高木(30km西北偏西) (30km)	2011/7/18 12:03	4.9 *1	没下雨	日本原子能研究开发机构
	【79】	双叶郡浪江町下津岛萱深(29km西北偏西) 가 (29km)	2011/7/18 10:43	8.9 *1	没下雨	日本原子能研究开发机构
	【83】	双叶郡浪江町赤宇木櫛平(24km西北) (24km)	2011/7/18 11:23	34.0 *2	没下雨	日本原子能研究开发机构

场所(离东京电力株式会社福島第1发电厂的距離) (1)		測量時間	數值(微西弗/小時) (/)	氣候	實施者	
双叶郡广野町	[71]	双叶郡广野町下北迫苗代替(23km南) 가 (23km)	2011/7/18 11:32	0.4 *1	没下雨	文部科学省
	[112]	双叶郡广野町上浅见川(24km西南南) 가 가 (24km)	2011/7/18 12:06	1.0 *1	没下雨	文部科学省
南相马市	[7]	南相马市鹿岛区寺内本屋敷(32km西北偏北) 가 (32km)	2011/7/18 13:17	0.5 *1	没下雨	文部科学省
	[80]	南相马市原町区高见町(25km北) (25km)	2011/7/18 12:16	0.3 *1	没下雨	文部科学省
	[103]	南相马市原町区高字大豆柄内(21km北) 가 (21km)	2011/7/18 11:56	0.3 *1	没下雨	文部科学省
	[107]	南相马市原町区马场下中内(23km西北偏北) (23km)	2011/7/18 11:41	1.4 *1	没下雨	文部科学省
	[108]	南相马市原町区大原台畑(30km西北偏北) (30km)	2011/7/18 11:28	1.9 *1	没下雨	文部科学省

东京电力株式会社福岛第一核电站周边监控结果

1



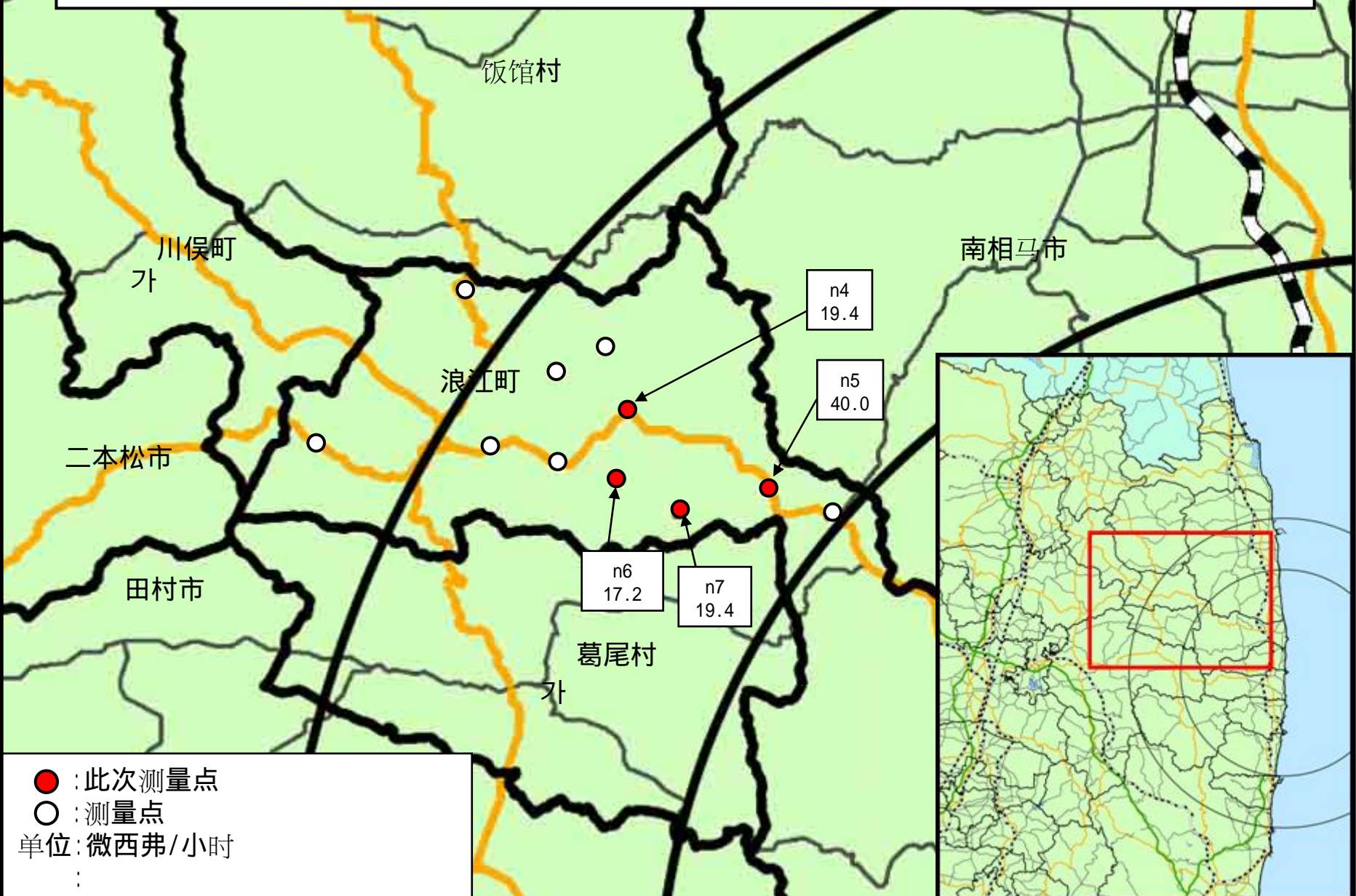
浪江町(2011年7月18日测量)
(2011 7 18)

* 1 NaI(碘化钠)闪烁体测量值 NaI(-)
* 2 电离室测量值

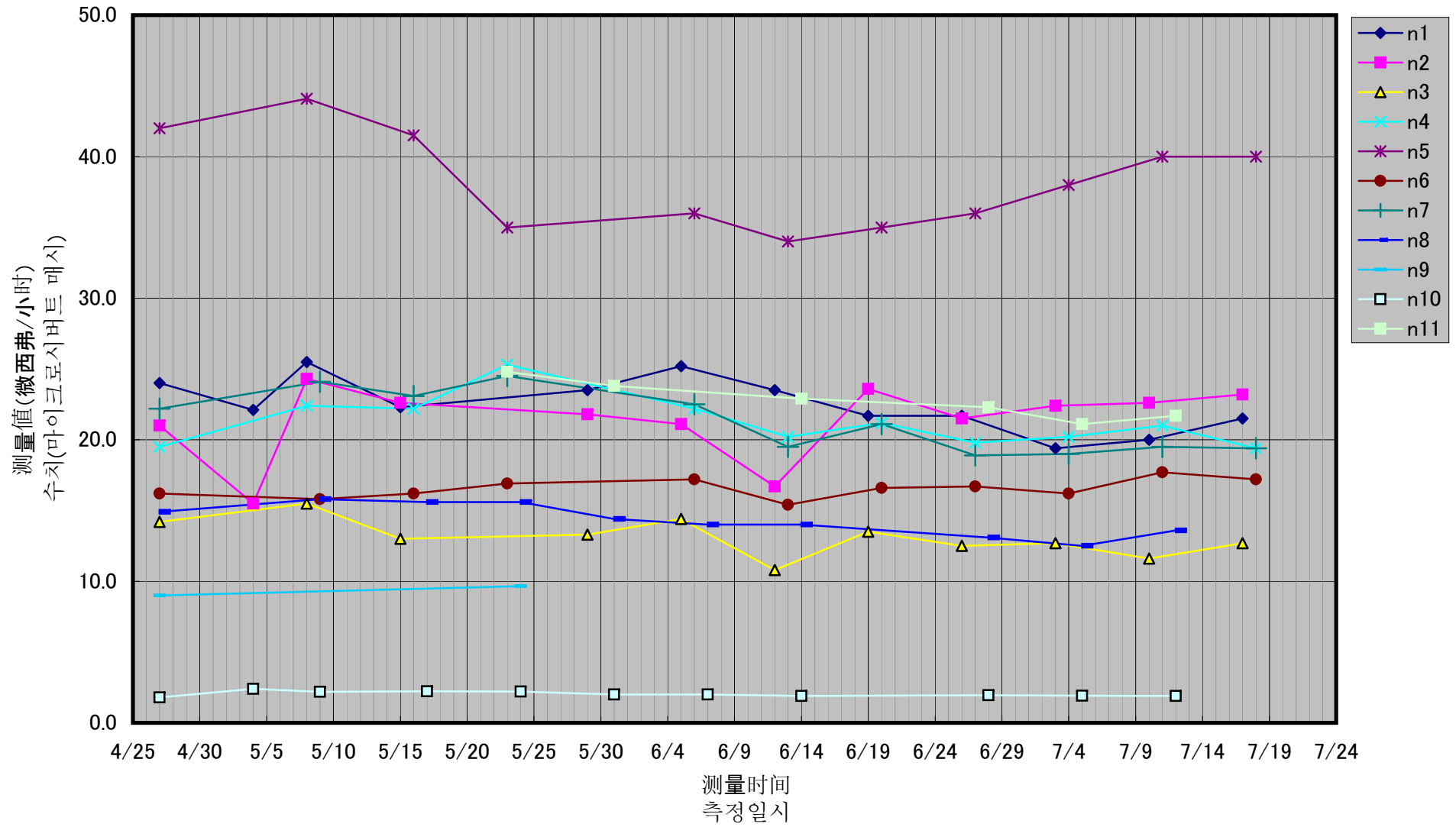
场所(离东京电力株式会社福岛第1发电厂的距离) (1)		测量时间	数值(微西弗/小时) (/)	气候	实施者	
测量点	n4	双叶郡浪江町赤宇木盐浸 (26km西北) (26km)	2011/7/18 10:55	19.4 *1	没下雨	日本原子能研究开发机构
测量点	n5	双叶郡浪江町昼曾根尺石 (22km西北) (22km)	2011/7/18 11:10	40.0 *2	没下雨	日本原子能研究开发机构
测量点	n6	双叶郡浪江町南津岛下冷田 (25km西北) (25km)	2011/7/18 11:48	17.2 *1	没下雨	日本原子能研究开发机构
测量点	n7	双叶郡浪江町南津岛下冷田 (23km西北) (23km)	2011/7/18 11:38	19.4 *1	没下雨	日本原子能研究开发机构

【浪江町(2011年7月18日測量)】

【 (2011 7 18) 】【



浪江町(2011年4月27日~7月18日)
 나미에마치 (2011년 4월 27일 ~ 7월 18일)



饭馆村(2011年7月18日测量)

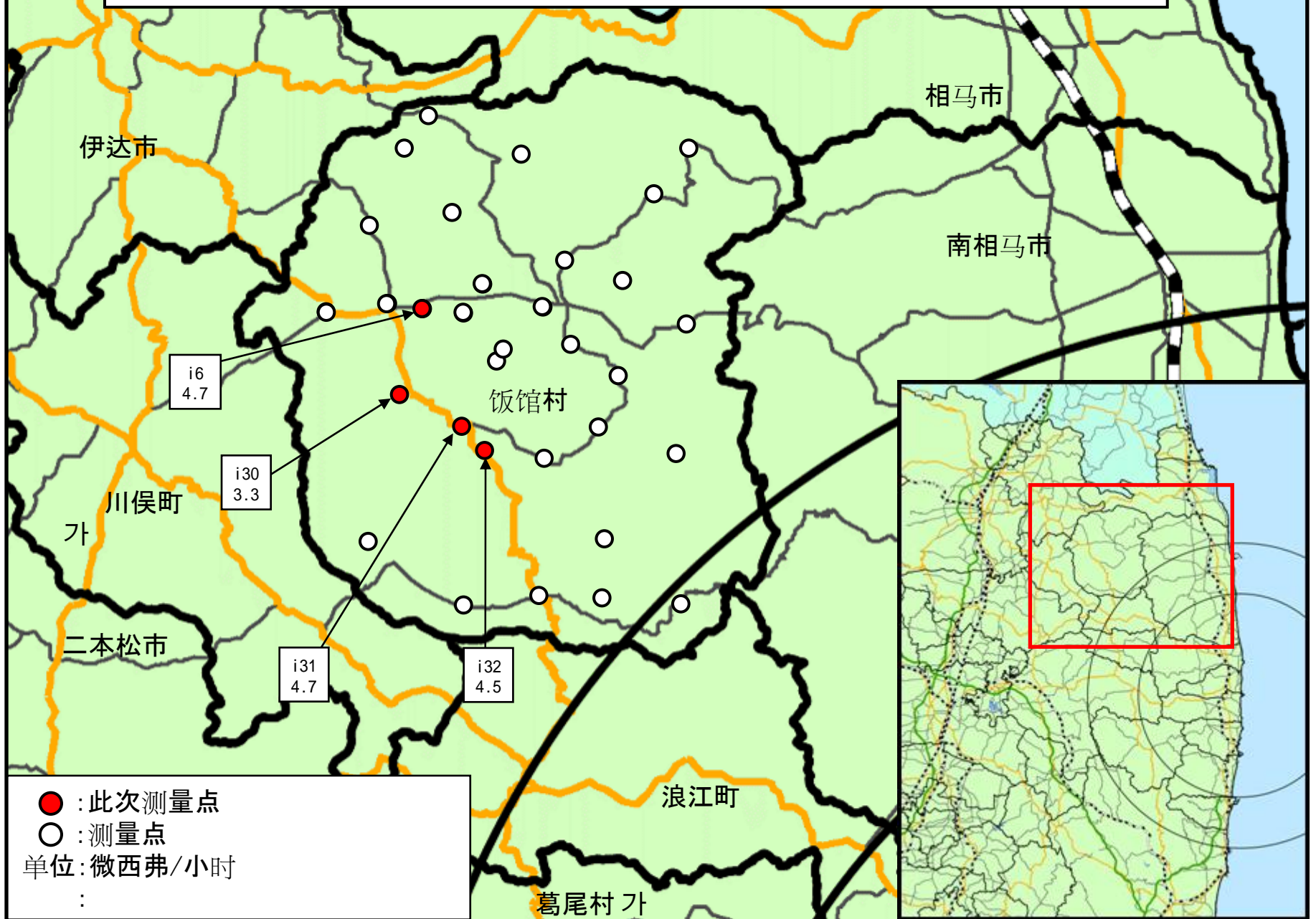
(2011 7 18)

NaI(碘化钠)闪烁体测量值 NaI(-)

场所(离东京电力株式会社福岛第1发电厂的距离) (1)		测量时间	数值(微西弗/小时) (/)	气候	实施者
测量点	i6 相马郡饭馆村深谷(41km西北) (41km)	2011/7/18 10:47	4.7	没下雨	文部科学省
测量点	i30 相马郡饭馆村饭樋大火(40km西北) (40km)	2011/7/18 10:35	3.3	没下雨	文部科学省
测量点	i31 相马郡饭馆村饭樋字町(38km西北) (38km)	2011/7/18 9:49	4.7	没下雨	文部科学省
测量点	i32 相马郡饭馆村饭樋(37km西北) (37km)	2011/7/18 10:16	4.5	没下雨	文部科学省

【饭馆村(2011年7月18日测量)】

【 (2011 7 18)】



《日常生活与辐射》



※ Sv【西弗】= 辐射种类产生的生物效应常数 (※) × Gy【格雷】

※ X射线、γ射线为 1

《 일상생활과 방사선 》

주:본 자료는 일본어로 작성한 자료의 잠정적 번역임.



※ Sv【시버트】=방사선 종류에 의한 생물효과의 정수 (※) × Gy【그레이】

※ X선, γ선에서는 1