

注:本资料是日语版资料的暂定中文翻译版。

东京电力株式会社福岛第一原子能发电站20km以外的监控结果

1 20km

2011年7月5日 10点00分至今
2011 7 5 10 00
文 部 科 学 省

○ 文部科学省收集的结果

○ 注)粗下划线的数据是这次追加部分

* 1 NaI(碘化钠)闪烁体测量值 NaI()

* 2 电离室测量值

* 3 半导体探测器测定的值

场所(离东京电力株式会社福岛第1发电厂的距离)		测量时间	数值(微西弗/小时)	气候	实施者
()			(/)		
磐城市	[38] 磐城市四仓町白岩保木田 (34km西南南) (34km)	2011/7/4 10:58	0.4 *1	没下雨	文部科学省
	[44] <u>磐城市大久町大久矢之目泽 (28km西南南)</u> (28km)	<u>2011/7/4 11:50</u>	<u>0.3</u> *1	没下雨	电力公司
	[72] <u>磐城市久之浜町久之浜字北荒薮 (31km南)</u> (31km)	<u>2011/7/4 13:28</u>	<u>0.1</u> *2	没下雨	警察 (NBC防护部队) (NBC)
		2011/7/4 11:41	0.4 *1	没下雨	文部科学省
	[73] 磐城市四仓町 (35km南) (35km)	2011/7/4 11:16	0.5 *1	没下雨	文部科学省
	[75] <u>磐城市内乡御殿町 (43km西南南)</u> (43km)	<u>2011/7/4 14:47</u>	<u>0.1</u> *2	没下雨	警察 (NBC防护部队) (NBC)
		2011/7/4 10:28	0.2 *1	没下雨	文部科学省
	[84] 磐城市三和町差盐 (39km西南) (39km)	2011/7/4 9:54	0.3 *1	没下雨	文部科学省
	[108] <u>磐城市川前町小白井字将监小屋 (32km西南偏西)</u> 가 (32km)	<u>2011/7/4 14:02</u>	<u>0.3</u> *1	没下雨	文部科学省
	[114] 磐城市小川町上小川 (26km西南) 가 가 (26km)	2011/7/4 11:57	1.4 *1	没下雨	文部科学省
[115] 磐城市川前町下桶卖荻 (28km西南) 가 (28km)	2011/7/4 13:38	2.7 *1	没下雨	文部科学省	
[174] 磐城市小川町高萩 (36km西南南) 가 (36km)	2011/7/4 10:32	0.1 *2	没下雨	警察 (NBC防护部队) (NBC)	
郡山市	[86] <u>郡山市大槻町长右工门林 (63km西)</u> (63km)	<u>2011/7/4 15:00</u>	<u>0.6</u> *3	没下雨	防卫省
		<u>2011/7/4 10:00</u>	<u>0.9</u> *3	没下雨	防卫省
相马市	[5] 相马市中野寺前 (42km西北偏北) (42km)	2011/7/4 11:26	0.4 *1	没下雨	日本原子能研究开发机构
	[39] 相马市山上上並木 (41km西北偏北) 가 (41km)	2011/7/4 11:09	0.6 *1	没下雨	日本原子能研究开发机构
相马郡饭馆村	[33] 相马郡饭馆村长泥 (33km西北) 가 (33km)	2011/7/4 9:42	14.5 *1	没下雨	日本原子能研究开发机构
	[61] <u>相马郡饭馆村八木泽 (36km西北)</u> (36km)	<u>2011/7/4 15:54</u>	<u>3.5</u> *1	没下雨	福島县
		<u>2011/7/4 12:59</u>	<u>3.5</u> *1	没下雨	福島县

场所(离东京电力株式会社福島第1发电厂的距離) ()		測量時間	数值(微西弗/小时) (/)	气候	实施者
相馬郡飯館村	【62】 <u>相馬郡飯館村草野大師堂(39km西北)</u> (39km)	2011/7/4 16:05	4.3 *1	没下雨	福島县
		2011/7/4 12:45	4.4 *1	没下雨	福島县
	【63】 <u>相馬郡飯館村二枝桥(44km西北)</u> (44km)	2011/7/4 16:39	1.2 *1	没下雨	福島县
		2011/7/4 11:35	1.2 *1	没下雨	福島县
伊達市	【3】 伊達市灵山町石田彦平(46km西北) (46km)	2011/7/4 10:42	2.2 *1	没下雨	日本原子能研究开发机构
	【37】 伊達市灵山町石田宝司洋(48km西北) (48km)	2011/7/4 10:30	3.2 *1	没下雨	日本原子能研究开发机构
	【101】 伊達市灵山町大石字三之轮(55km西北) (55km)	2011/7/4 10:04	0.2 *1	没下雨	日本原子能研究开发机构
	【102】 伊達市月馆町(51km西北) (51km)	2011/7/4 9:39	1.1 *1	没下雨	日本原子能研究开发机构
伊達郡川俣町 가	【4】 伊達郡川俣町大字鹤泽字川端(47km西北) 가 (47km)	2011/7/4 8:56	1.0 *1	没下雨	日本原子能研究开发机构
	【36】 伊達郡川俣町木屋大洪(38km西北偏西) 가 (38km)	2011/7/4 9:18	2.2 *1	没下雨	日本原子能研究开发机构
	【46】 <u>伊達郡川俣町山木屋向山(34km西北偏西)</u> 가 (34km)	2011/7/4 12:14	3.6 *1	没下雨	电力公司
	【78】 伊達郡川俣町鹤泽(48km西北) 가 (48km)	2011/7/4 9:55	0.6 *2	没下雨	警察(NBC防护部队) (NBC)
田村市	【13】 田村市常叶町西向屋形(37km西) (37km)	2011/7/4 10:00	0.3 *1	没下雨	文部科学省
	【14】 田村市常叶町常叶内町(34km西) (34km)	2011/7/4 10:08	0.3 *1	没下雨	文部科学省
	【15】 田村市常叶町山根鹿岛(32km西) 가 (32km)	2011/7/4 10:18	0.6 *1	没下雨	文部科学省
	【20】 田村市船引町新馆下(41km西) (41km)	2011/7/4 12:57	0.5 *1	没下雨	日本原子能研究开发机构
	【22】 田村市船引町上移字后田(35km西北偏西) 가 (35km)	2011/7/4 12:37	0.3 *1	没下雨	日本原子能研究开发机构
	【23】 田村市船引町南移水中内(37km西北偏西) (37km)	2011/7/4 12:47	0.5 *1	没下雨	日本原子能研究开发机构
	【41】 <u>田村市都路町旧道(21km西)</u> (21km)	2011/7/4 10:49	0.4 *1	没下雨	电力公司
	【42】 <u>田村市常叶町山根富冈(33km西)</u> (33km)	2011/7/4 9:54	0.6 *1	没下雨	电力公司
	【52】 <u>田村市船引町船引马场川原(41km西)</u> 가 (41km)	2011/7/4 14:40	0.2 *1	没下雨	福島县
		2011/7/4 12:05	0.2 *1	没下雨	福島县
	【105】 田村市都路町旧道字寺之前(21km西) (21km)	2011/7/4 10:38	0.3 *1	没下雨	文部科学省
	【113】 田村市都路町岩井泽(25km西) (25km)	2011/7/4 10:30	1.2 *1	没下雨	文部科学省
	【110】 田村市都路町旧道(25km西) (25km)	2011/7/4 10:49	0.9 *1	没下雨	文部科学省

场所(离东京电力株式会社福岛第1发电厂的距离 (1))		测量时间	数值(微西弗/小时) (/)	气候	实施者
田村郡小野町	【51】 田村郡小野町小野新町馆通(39km西南偏西) (39km)	2011/7/4 14:00	0.2 *1	没下雨	福島县
		2011/7/4 11:16	0.2 *1	没下雨	福島县
二本松市	【10】二本松市针道中岛(44km西北偏西) (44km)	2011/7/4 13:50	0.6 *1	没下雨	日本原子能研究开发机构
	【11】二本松市太田字下田(43km西北偏西) (43km)	2011/7/4 13:10	1.0 *1	没下雨	日本原子能研究开发机构
福島市	【1】 福島市杉森町(62km西北) (62km)	2011/7/4 16:23	1.1 *1	没下雨	日本原子能研究开发机构
		2011/7/4 8:24	1.2 *1	没下雨	文部科学省
	【2】福島市大波瀧之入(56km西北) (56km)	2011/7/4 9:08	1.7 *1	没下雨	日本原子能研究开发机构
	【85】 福島市荒井原宿(66km西北偏西) (66km)	2011/7/4 15:00	0.3 *3	没下雨	防卫省
		2011/7/4 10:00	0.5 *3	没下雨	防卫省
【88】 福島市光丘(58km西北偏西) 가 (58km)	2011/7/3 18:00	0.2 *3	没下雨	防卫省	
双叶郡葛尾村 가	【21】双叶郡葛尾村上野川(32km西北偏西) 가 가 가 (32km)	2011/7/4 12:26	2.2 *1	没下雨	日本原子能研究开发机构
	【104】双叶郡葛尾村大字落合字落合(25km西北偏西) 가 (25km)	2011/7/4 12:15	1.2 *1	没下雨	日本原子能研究开发机构
双叶郡川内村 가	【43】 双叶郡川内村下川内宫渡(22km西南偏西) 가 (22km)	2011/7/4 11:36	0.5 *1	没下雨	文部科学省
		2011/7/4 9:36	0.3 *1	没下雨	电力公司
	【76】 双叶郡川内村上川内早渡(注)(22km西南偏西) 가 가 () (22km)	2011/7/4 11:28	0.4 *1	没下雨	文部科学省
		2011/7/4 9:28	0.2 *2	没下雨	警察(NBC防护部队) (NBC)
	【177】 双叶郡川内村下川内(25km西南) 가 (25km)	2011/7/4 9:52	0.6 *2	没下雨	警察(NBC防护部队) (NBC)
	【87】 双叶郡川内村上川内花之内(29km西南偏西) 가 가 (29km)	2011/7/4 15:00	0.8 *2	没下雨	防卫省
		2011/7/4 10:00	0.7 *2	没下雨	防卫省
【111】 双叶郡川内村上川内(28km西南偏西) 가 가 (28km)	2011/7/4 13:47	0.6 *1	没下雨	文部科学省	
【181】 双叶郡川内村上川内(25km西南偏西) 가 가 (25km)	2011/7/4 11:16	0.5 *1	有下雨	文部科学省	

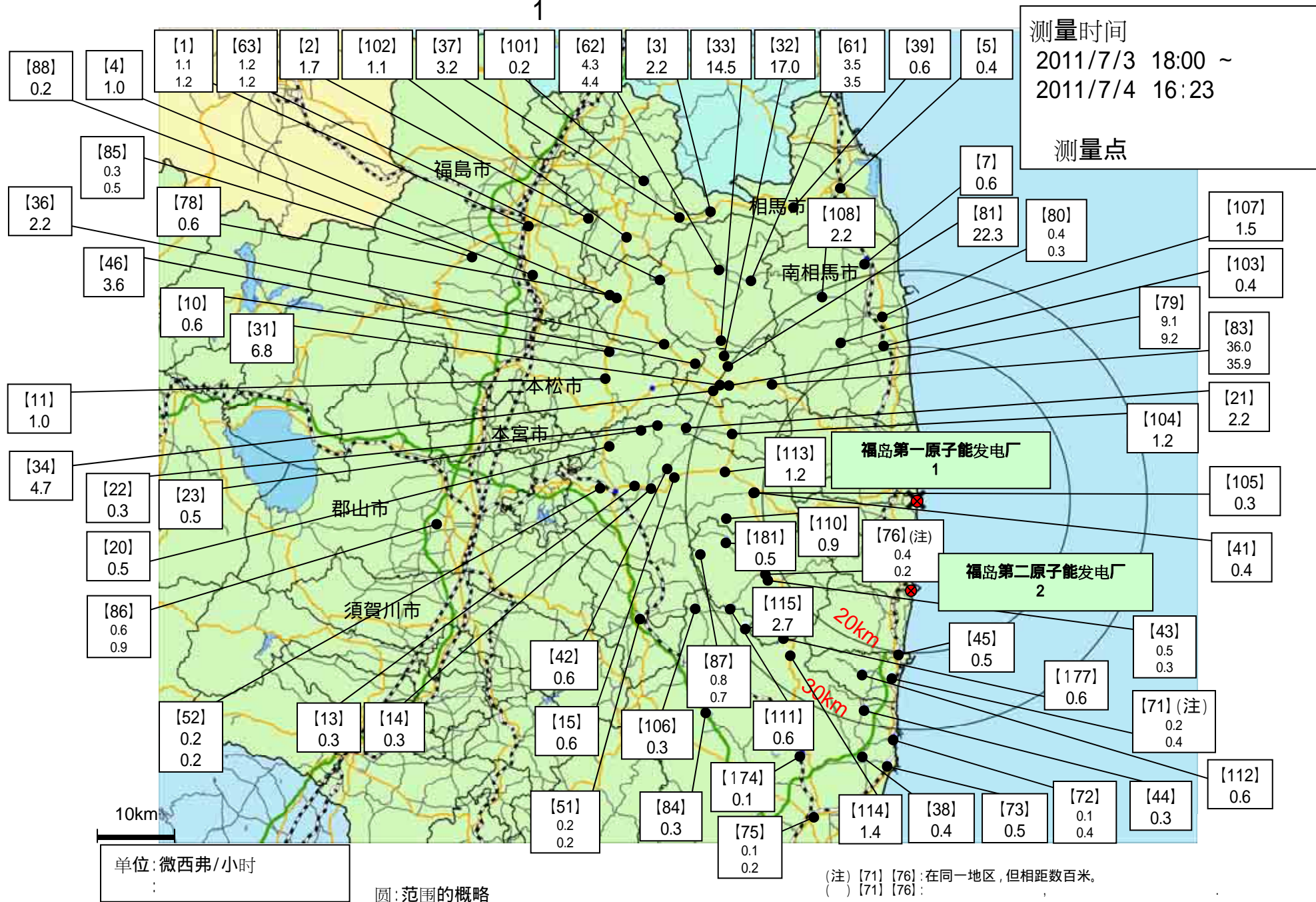
场所(离东京电力株式会社福岛第1发电厂的距离) ()		测量时间	数值(微西弗/小时) (/)	气候	实施者
双叶郡浪江町	【31】 双叶郡浪江町津岛仲冲 (30km西北偏西) (30km)	2011/7/4 10:17	6.8 *1	没下雨	日本原子能研究开发机构
	【32】 双叶郡浪江町赤宇木手七郎 (31km西北) (31km)	2011/7/4 9:59	17.0 *1	没下雨	日本原子能研究开发机构
	【34】 双叶郡浪江町津岛大高木 (30km西北偏西) (30km)	2011/7/4 11:58	4.7 *1	没下雨	日本原子能研究开发机构
	【79】 双叶郡浪江町下津岛萱深 (29km西北偏西) 가 (29km)	2011/7/4 10:27	9.1 *1	没下雨	日本原子能研究开发机构
		2011/7/4 9:15	9.2 *2	没下雨	警察 (NBC防护部队) (NBC)
	【81】 双叶郡浪江町赤宇木石小屋 (30km西北) (30km)	2011/7/4 9:25	22.3 *2	没下雨	警察 (NBC防护部队) (NBC)
	【83】 双叶郡浪江町赤宇木栢平 (24km西北) (24km)	2011/7/4 11:07	36.0 *2	没下雨	日本原子能研究开发机构
2011/7/4 9:00		35.9 *2	没下雨	警察 (NBC防护部队) (NBC)	
双叶郡槽叶町	【45】 <u>双叶郡槽叶町山田冈美森 (20km南)</u> (20km)	<u>2011/7/4 12:32</u>	<u>0.5</u> *1	没下雨	电力公司
双叶郡广野町	【71】 <u>双叶郡广野町下北泊苗代替 (注) (23km南)</u> 가 () (23km)	<u>2011/7/4 13:04</u>	<u>0.2</u> *2	没下雨	警察 (NBC防护部队) (NBC)
		2011/7/4 12:03	0.4 *1	没下雨	文部科学省
	【112】 双叶郡广野町上浅见川 (24km西南南) 가 가 (24km)	2011/7/4 12:21	0.6 *1	没下雨	文部科学省
南相马市	【7】 南相马市鹿岛区寺内本屋敷 (32km西北偏北) 가 (32km)	2011/7/4 11:49	0.6 *1	有下雨	日本原子能研究开发机构
	【80】 南相马市原町区高见町 (25km北) (25km)	2011/7/4 12:07	0.4 *1	有下雨	日本原子能研究开发机构
		2011/7/4 7:50	0.3 *2	没下雨	警察 (NBC防护部队) (NBC)
	【103】 南相马市原町区高字大豆柄内 (21km北) 가 (21km)	2011/7/4 13:09	0.4 *1	没下雨	日本原子能研究开发机构
	【107】 <u>南相马市原町区马场下中内 (23km西北偏北)</u> (23km)	<u>2011/7/4 13:23</u>	<u>1.5</u> *1	没下雨	日本原子能研究开发机构
	【108】 <u>南相马市原町区大原台畑 (30km西北偏北)</u> (30km)	<u>2011/7/4 13:38</u>	<u>2.2</u> *1	没下雨	日本原子能研究开发机构

(注)【71】【76】:在同一地区,但相距数百米。

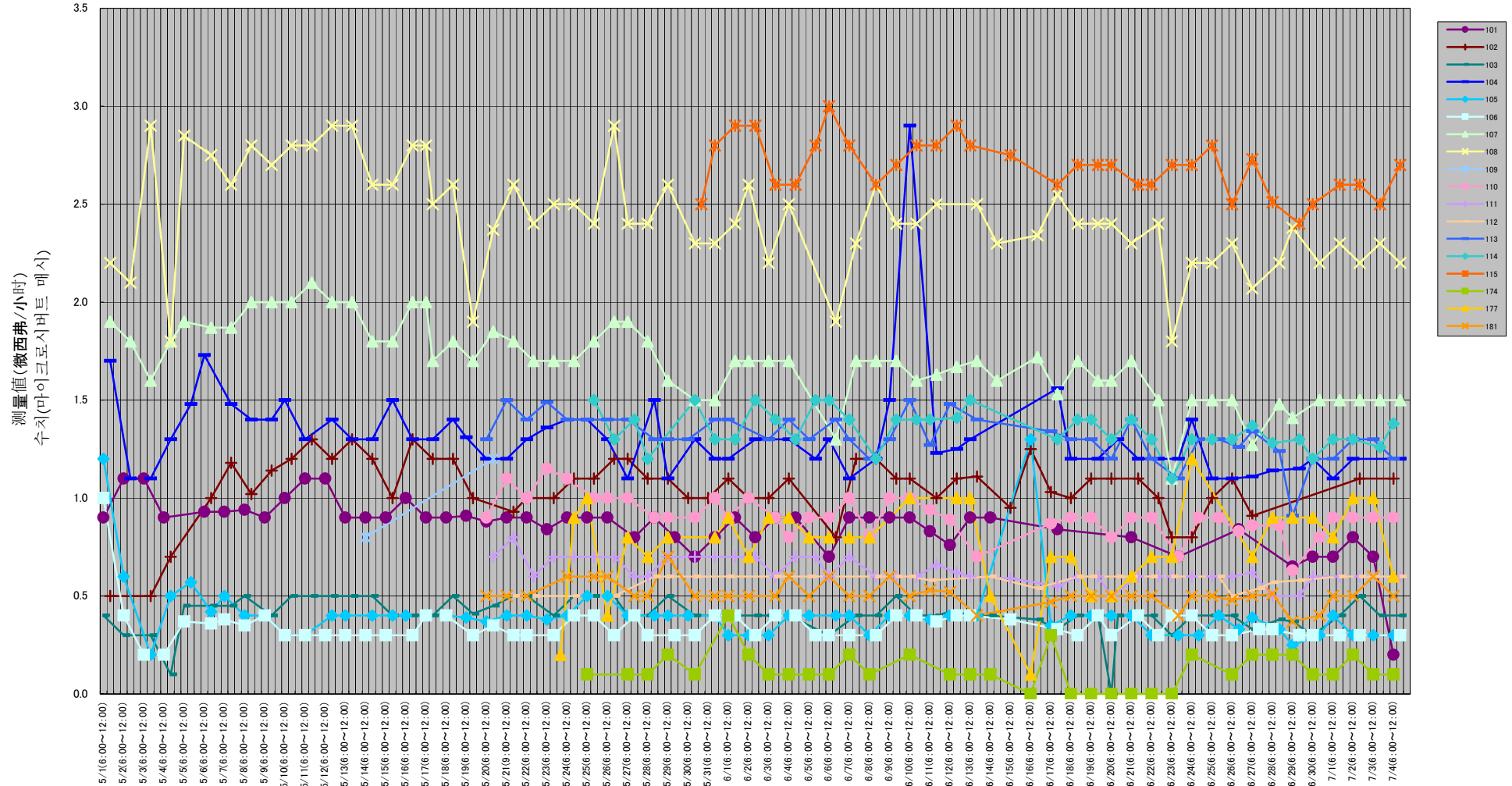
()【71】【76】:

东京电力株式会社福岛第一核电站周边监控结果

1



东京电力株式会社福岛第一原子能发电站20km以外的监控结果
 도쿄전력주식회사 후쿠시마 제1원자력발전소에서 20km 떨어진곳에서의 모니터링 결과에 관하여



注: 在划分的6小时之内, 有多个测量数据时标绘最大值。
 주: 측정 데이터가 구분된 6시간 내에 복수인 경우에는 최대치를 플롯함.

测量时间
 측정일시

注)本資料の测量单位: 文部科学省、日本原子能研究开发机构、原子能安全技术中心
 주)문부 과학성, 일본 원자력연구 개발 기구, 원자력안전기술 센터에 의한 측정 결과를 기재.

相马郡饭馆村(2011年7月4日测量)

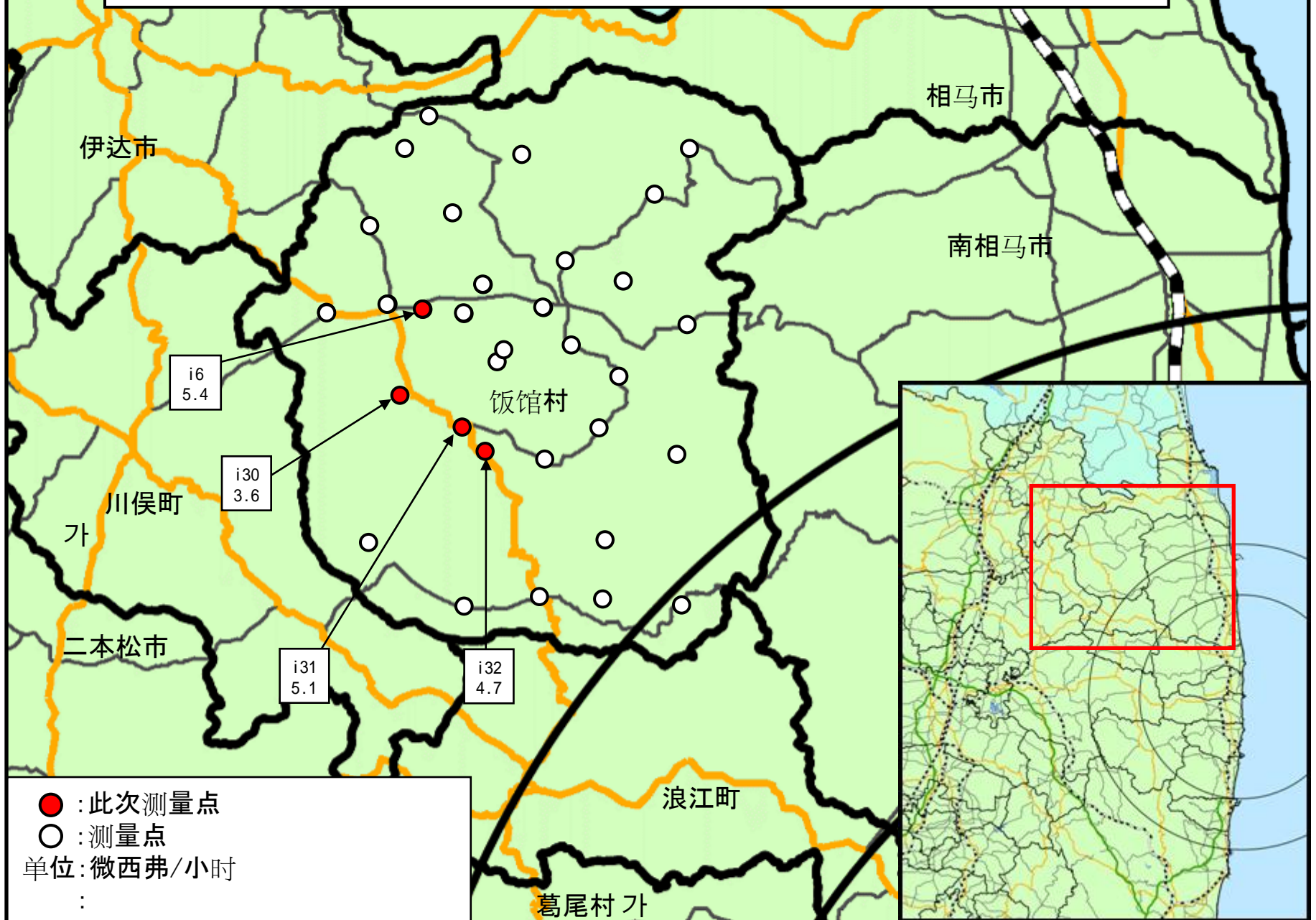
(2011 7 4)

NaI(碘化钠)闪烁体测量值 NaI(-)

场所(离东京电力株式会社福岛第1发电厂的距离) (1)		测量时间	数值(微西弗/小时) (/)	气候	实施者
测量点	i6 相马郡饭馆村深谷(41km西北) (41km)	2011/7/4 15:15	5.4	没下雨	日本原子能研究开发机构
测量点	i30 相马郡饭馆村饭樋大火(40km西北) (40km)	2011/7/4 15:08	3.6	没下雨	日本原子能研究开发机构
测量点	i31 相马郡饭馆村饭樋字町(38km西北) (38km)	2011/7/4 14:57	5.1	没下雨	日本原子能研究开发机构
测量点	i32 相马郡饭馆村饭樋(37km西北) (37km)	2011/7/4 14:38	4.7	没下雨	日本原子能研究开发机构

【饭馆村(2011年7月4日测量)】

【 (2011 7 4)】

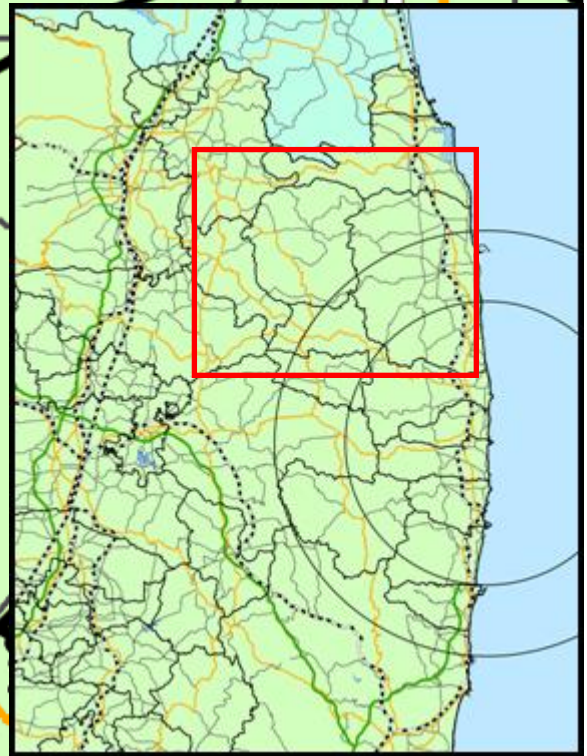


● : 此次测量点

○ : 测量点

单位: 微西弗/小时

:

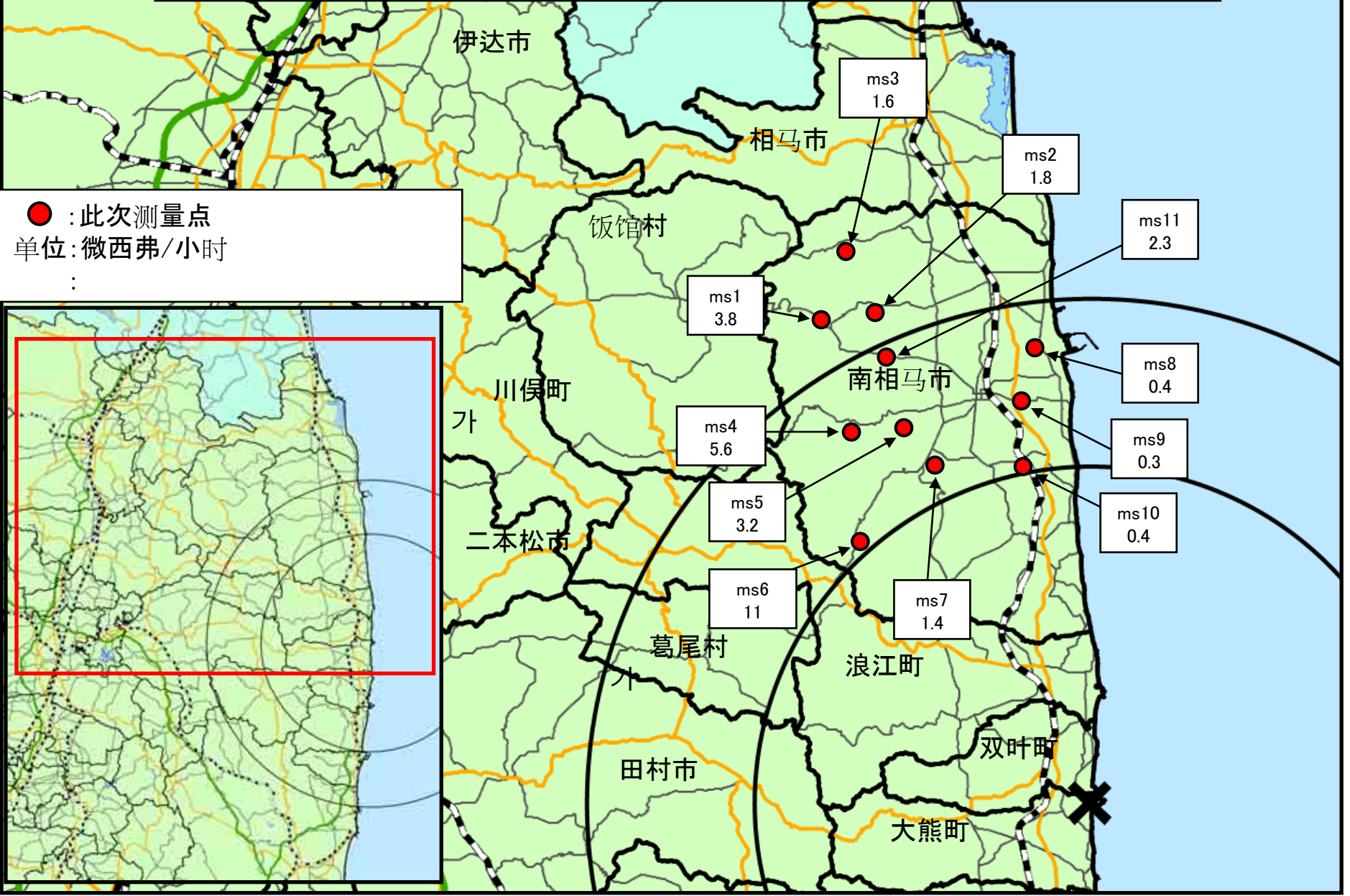


南相马市(2011年6月28日测量)
(2011 6 28)

NaI(碘化钠)闪烁体测量值
NaI(-)

场所(离福岛第1发电厂的距离) (1)		测量时间	数值(微西弗/小时) (/)	气候	实施者
测量点	ms1 南相马市原町区大原字蛇石 (33km西北偏北) (33km)	2011/6/28 10:26	3.8	没下雨	福岛县
测量点	ms2 南相马市鹿岛区禧原字釜灰 (32km西北偏北) 가 가 (32km)	2011/6/28 11:08	1.8	没下雨	福岛县
测量点	ms3 南相马市鹿岛区上栢窪字鹿之代 (36km西北偏北) 가 가 (36km)	2011/6/28 11:21	1.6	没下雨	福岛县
测量点	ms4 南相马市原町区高仓字森 (27km西北) (27km)	2011/6/28 14:44	5.6	没下雨	福岛县
测量点	ms5 南相马市原町区高仓字堂前 (25km西北偏北) (25km)	2011/6/28 14:56	3.2	没下雨	福岛县
测量点	ms6 南相马市原町区马场字五台山 (21km西北) (21km)	2011/6/28 14:03	11	没下雨	福岛县
测量点	ms7 南相马市原町区马场字中内 (22km西北偏北) (22km)	2011/6/28 14:21	1.4	没下雨	福岛县
测量点	ms8 南相马市原町区金泽字追合 (27km北) 가 (27km)	2011/6/28 11:55	0.4	没下雨	福岛县
测量点	ms9 南相马市原町区高见町 (24km北) (24km)	2011/6/28 12:53	0.3	没下雨	福岛县
测量点	ms10 南相马市原町区高字大豆柄内 (21km北) 가 (21km)	2011/6/28 13:20	0.4	没下雨	福岛县
测量点	ms11 南相马市原町区大原字台畑 (29km西北偏北) (29km)	2011/6/28 10:45	2.3	有下雨	福岛县

【南相马市 (2011年6月28日测量)】
 【 (2011 6 28)】



伊达郡川俣町(2011年6月29日测量)

가 (2011 6 29)

* NaI(碘化钠)闪烁体测量值

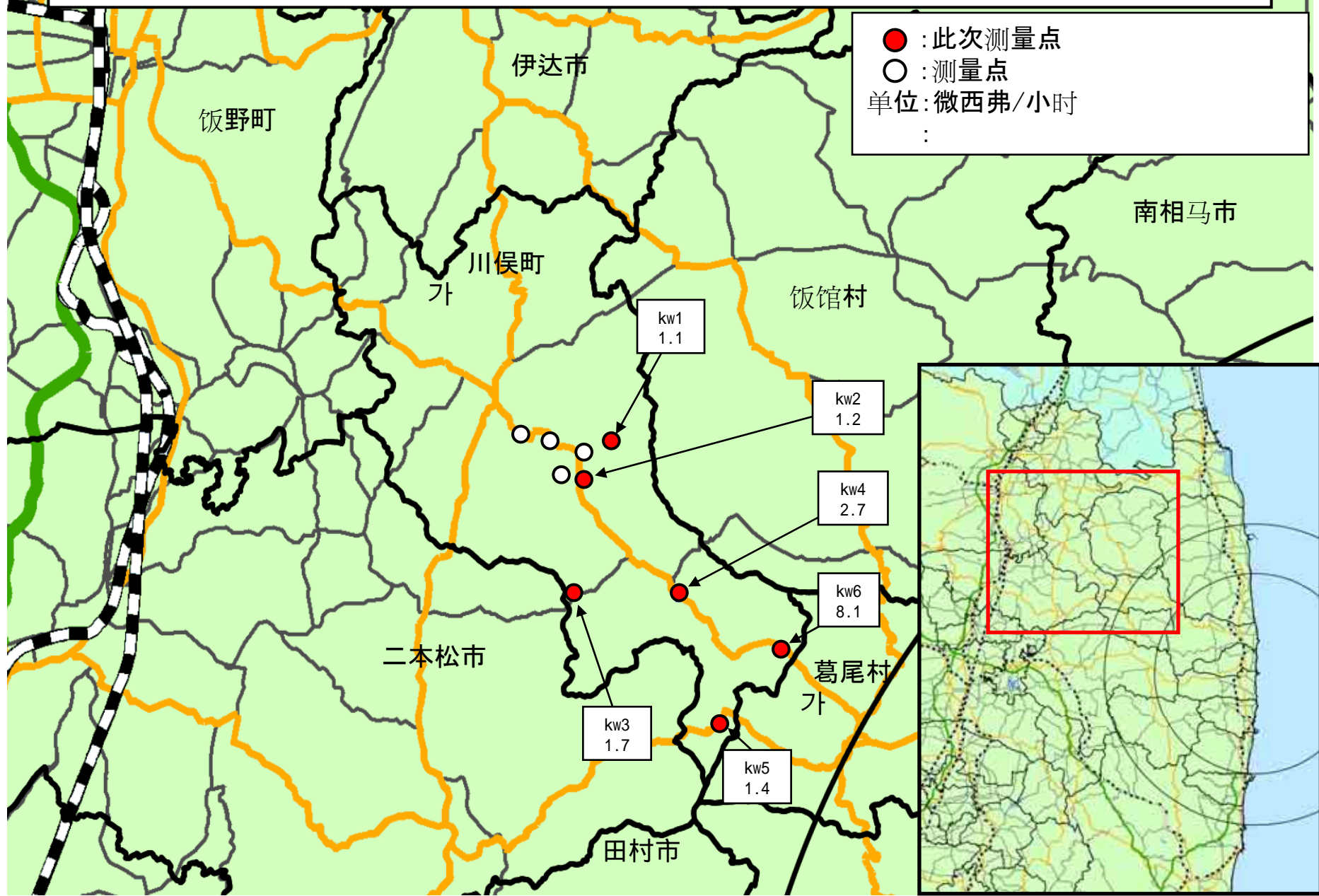
NaI(-)

场所(离福岛第1发电厂的距离) (1)		测量时间	数值(微西弗/小时)* (/)*	气候	实施者
测量点	kw1 伊达郡川俣町小纲木字后泽(42km西北) 가 (42km)	2011/6/29 10:17	1.1	没下雨	福岛县
测量点	kw2 伊达郡川俣町小綱木字上羽金(42km西北) 가 가 가 (42km)	2011/6/29 10:35	1.2	没下雨	福岛县
测量点	kw3 伊达郡川俣町山木屋字下长桥 (40km西北偏西) 가 가 (40km)	2011/6/29 10:55	1.7	没下雨	福岛县
测量点	kw4 伊达郡川俣町山木屋字房由(37km西北) 가 (37km)	2011/6/29 11:11	2.7	没下雨	福岛县
测量点	kw5 伊达郡川俣町山木屋一舛立山 (34km西北偏西) 가 (34km)	2011/6/29 11:40	1.4	没下雨	福岛县
测量点	kw6 伊达郡川俣町山木屋广久保山 (33km西北) 가 (33km)	2011/6/29 11:24	8.1	没下雨	福岛县

【伊达郡川俣町 (2011年6月29日 测量)】

【 가 (2011 6 29) 】【

● : 此次测量点
○ : 测量点
单位: 微西弗/小时
:



郡山市、二本松市、本宮市
 (2011年6月29日测量)
 (2011年7月1日测量)

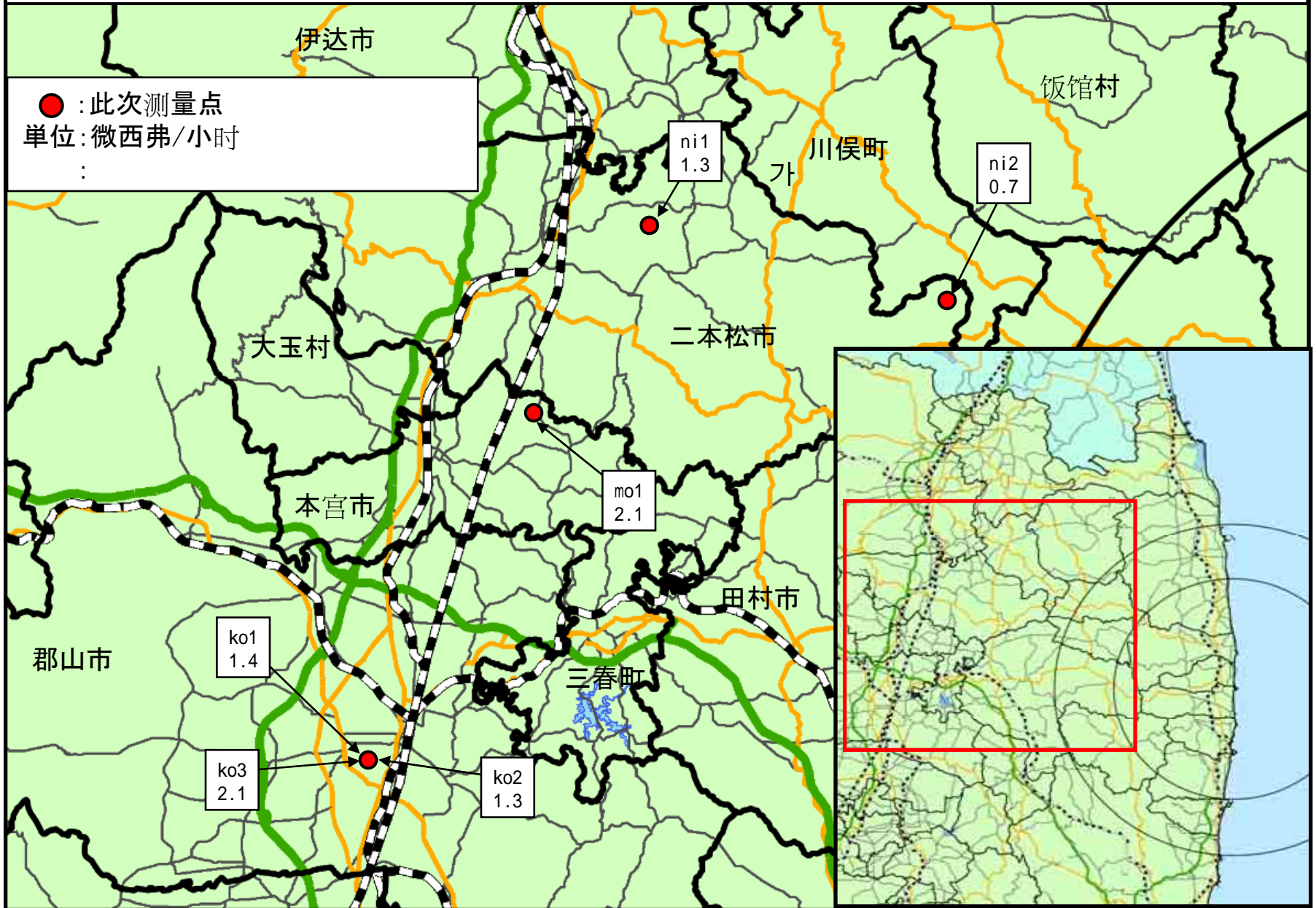
(2011 6 29)
 (2011 7 1)

* NaI(碘化钠)闪烁体测量值
 NaI(-)

场所(离福岛第1发电厂的距离) (1)		测量时间	数值(微西弗/小时)* (/)*	气候	实施者
测量点	ni1 二本松市上川崎系内 (51km西北偏西) 가 (51km)	2011/7/1 10:01	1.3	没下雨	福島县
测量点	ni2 二本松市田泽曲山 (36km西北偏西) 가 (36km)	2011/6/29 11:58	0.7	没下雨	福島县
测量点	mo1 本宮市和田 (52km西北偏西) (52km)	2011/7/1 10:46	2.1	没下雨	福島县
测量点	ko1 郡山市鶴見坦 (59km西) (59km)	2011/7/1 12:00	1.4	没下雨	福島县
测量点	ko2 郡山市菜根 (60km西) (60km)	2011/7/1 12:17	1.3	没下雨	福島县
测量点	ko3 郡山市丰田町 (59km西) (59km)	2011/7/1 11:45	2.1	没下雨	福島县

【郡山市,二本松市,本宮市 (2011年6月29日,7月1日 測量)】

(2011 6 29 , 7 1)】



福岛市、伊达市(2011年6月30日测量)

(2011 6 30)

* NaI(碘化钠)闪烁体测量值
NaI(-)

场所(离福岛第1发电厂的距离) (1)		测量时间	数值(微西弗/小时)* (/)*	气候	实施者
测量点	d1 福岛市南矢野目菅原(66km西北) 가 (66km)	2011/6/30 9:39	1.8	没下雨	福岛县
测量点	d2 伊达市灵山町下小国高屋敷(55km西北) (55km)	2011/6/30 10:28	2.9	没下雨	福岛县
测量点	d3 伊达市灵山町上小国末坂(55km西北) 가 (55km)	2011/6/30 10:43	2.7	没下雨	福岛县
测量点	d4 伊达市灵山町上小国茶畑(55km西北) 가 (55km)	2011/6/30 10:51	4.5	没下雨	福岛县
测量点	d6 福岛市小金山(62km西北) 가 (62km)	2011/6/30 11:26	1.6	没下雨	福岛县
测量点	d7 福岛市山居上(63km西北) (63km)	2011/6/30 11:45	0.8	没下雨	福岛县
测量点	d8 福岛市宫下町(63km西北) (63km)	2011/6/30 11:58	1.4	没下雨	福岛县
测量点	d9 福岛市新浜町(62km西北) (62km)	2011/6/30 12:17	0.9	没下雨	福岛县
测量点	d10 福岛市上浜町(61km西北) 가 (61km)	2011/6/30 12:31	0.8	没下雨	福岛县
测量点	d11 福岛市東浜町(61km西北) 가 (61km)	2011/6/30 13:31	2.0	没下雨	福岛县
测量点	d12 福岛市渡利字七社宫(61km西北) (61km)	2011/6/30 13:44	1.4	没下雨	福岛县
测量点	d13 福岛市南向台(59km西北) (59km)	2011/6/30 14:07	2.2	没下雨	福岛县

【伊达市, 福岛市 (2011年6月30日 测量)】

【 (2011 6 30) 】

● : 此次测量点

○ : 测量点

单位: 微西弗/小时

:

福島市

伊達市

飯館村

川俣町

二本松市

d1
1.8

d6
1.6

d7
0.8

d11
2.0

d2
2.9

d8
1.4

d9
0.9

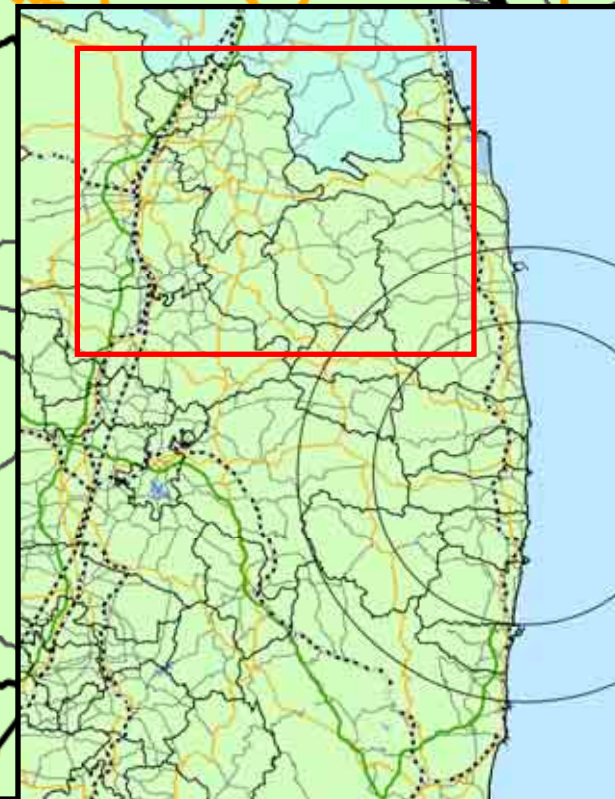
d10
0.8

d3
2.7

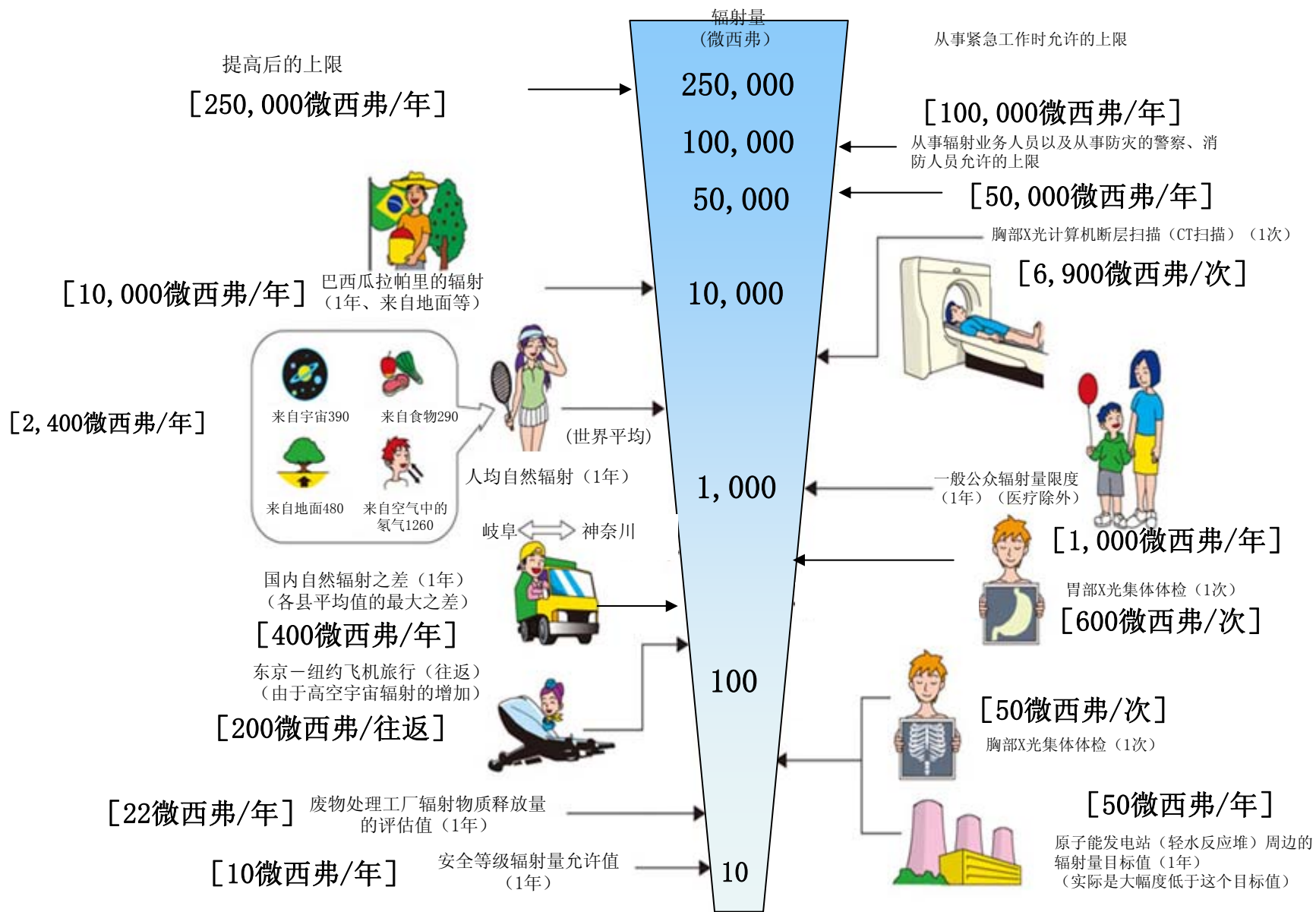
d12
1.4

d4
4.5

d13
2.2



《日常生活与辐射》

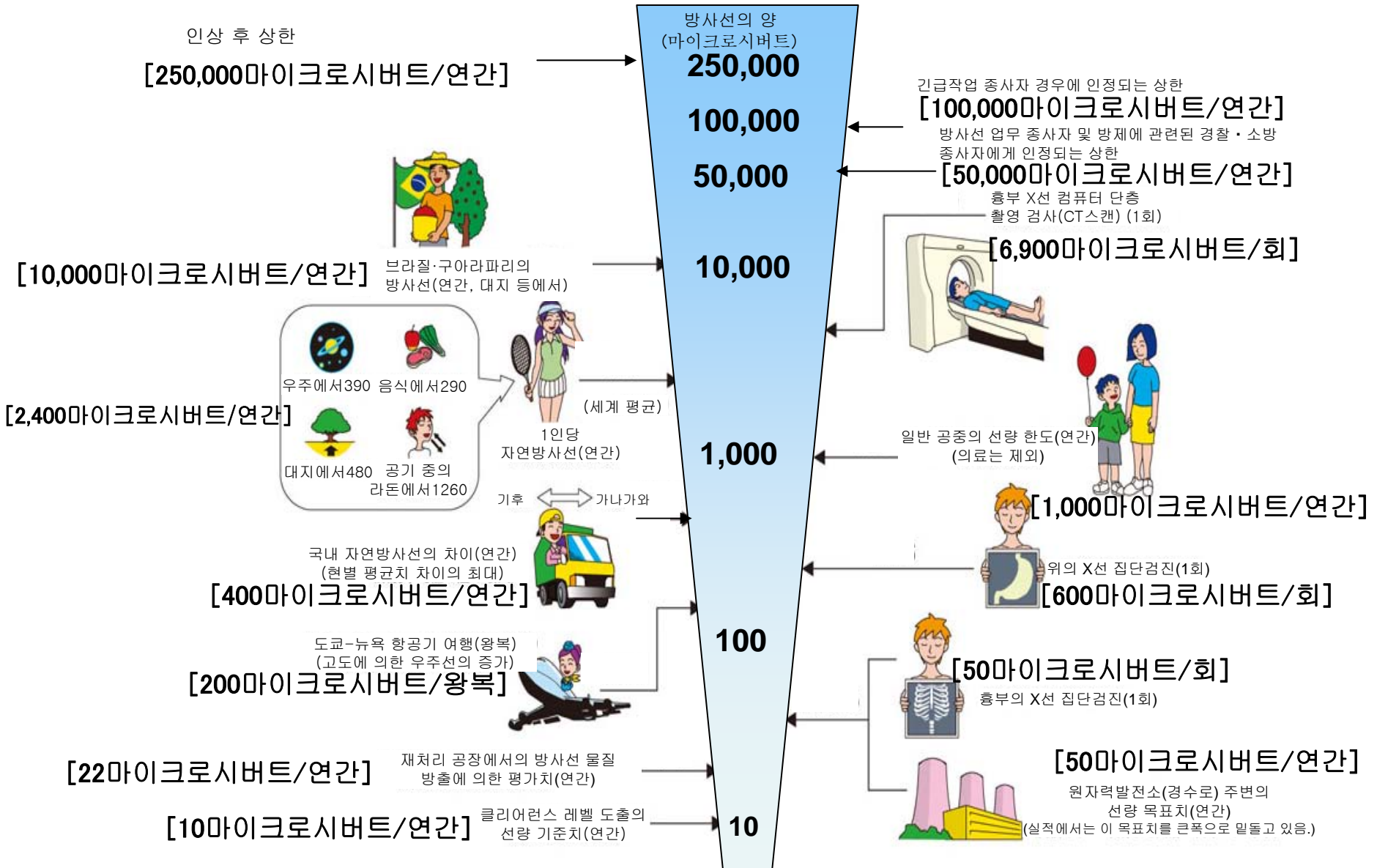


※ Sv【西弗】= 辐射种类产生的生物效应常数 (※) × Gy【格雷】

※ X射线、γ射线为 1

《 일상생활과 방사선 》

주:본 자료는 일본어로 작성한 자료의 잠정적 번역임.



※ Sv【시버트】=방사선 종류에 의한 생물효과의 정수 (※) × Gy【그레이】

※ X선, γ선에서는 1