

福岛第一原子能发电站20km以外的监控结果

2011年5月11日 10点00分至今
文 部 科 学 省

○文部科学省收集的结果

注)粗下划线的数据是这次追加部分

- * 1 GM(盖革-米勒计数管)测量值
- * 2 电离室测量值
- * 3 NaI(碘化钠)闪烁体测量值
- * 4 在测量时间内的测量值的变动范围

场所(离福岛第1发电厂的距离)	测量时间	数值(微西弗/小时) (没具体声明就是室外)	气候	实施者
测量点【1】 福岛市杉妻町 (62km西北)	5月10日16点51分	1.2^{*3}	没下雨	日本原子能研究开发机构
测量点【1】 福岛市杉妻町 (62km西北)	5月10日8点19分	1.2 ^{*3}	没下雨	日本原子能研究开发机构
测量点【2】 福岛市大波瀧之入 (56km西北)	5月10日8点48分	2.0 ^{*3}	没下雨	日本原子能研究开发机构
测量点【3】 伊达市灵山町石田彦平 (46km西北)	5月10日9点52分	2.5 ^{*3}	没下雨	日本原子能研究开发机构
测量点【4】 伊达郡川俣町大字鹤泽字川端 (47km西北)	5月10日14点27分	1.1 ^{*3}	没下雨	日本原子能研究开发机构
测量点【5】 相马市中野寺前 (42km西北偏北)	5月10日10点45分	0.5 ^{*3}	没下雨	日本原子能研究开发机构
测量点【6】 南相马市鹿岛区西町 (32km北)	5月10日11点05分	0.9 ^{*3}	没下雨	日本原子能研究开发机构
测量点【7】 南相马市鹿岛区寺内本屋敷 (32km西北偏北)	5月10日11点15分	0.8 ^{*3}	没下雨	日本原子能研究开发机构
测量点【10】 二本松市针道中岛 (44km西北偏西)	5月10日14点12分	0.7 ^{*3}	没下雨	日本原子能研究开发机构
测量点【11】 二本松市太田字下田 (43km西北偏西)	5月10日13点17分	1.2 ^{*3}	没下雨	日本原子能研究开发机构
测量点【12】 田村市船引町船引字小泽川代 (39km西)	5月10日12点23分	0.3 ^{*3}	没下雨	日本原子能研究开发机构
测量点【13】 田村市常叶町西向屋形 (37km西)	5月10日12点10分	0.3 ^{*3}	没下雨	日本原子能研究开发机构
测量点【14】 田村市常叶町常叶内町 (34km西)	5月10日12点02分	0.3 ^{*3}	没下雨	日本原子能研究开发机构
测量点【15】 田村市常叶町山根鹿岛 (32km西)	5月10日11点48分	0.7 ^{*3}	没下雨	日本原子能研究开发机构
测量点【20】 田村市船引町新馆下 (41km西)	5月10日12点38分	0.5 ^{*3}	没下雨	日本原子能研究开发机构
测量点【21】 双叶郡葛尾村上野川 (32km西北偏西)	5月10日11点39分	2.7 ^{*3}	没下雨	文部科学省
测量点【22】 田村市船引町上移字后田 (35km西北偏西)	5月10日12点55分	0.3 ^{*3}	没下雨	日本原子能研究开发机构
测量点【23】 田村市船引町南移水中内 (37km西北偏西)	5月10日12点46分	0.6 ^{*3}	没下雨	日本原子能研究开发机构
测量点【31】 双叶郡浪江町津岛仲冲 (30km西北偏西)	5月10日10点15分	7.9 ^{*3}	没下雨	文部科学省
测量点【32】 双叶郡浪江町赤字木手七郎 (31km西北)	5月10日10点03分	20.3 ^{*3}	没下雨	文部科学省
测量点【33】 相马郡饭馆村长泥 (33km西北)	5月10日9点47分	15.6 ^{*3}	没下雨	文部科学省
测量点【34】 双叶郡浪江町津岛大高木 (30km西北偏西)	5月10日11点03分	5.2 ^{*3}	没下雨	文部科学省
测量点【36】 伊达郡川俣町山木屋大洪 (40km西北偏西)	5月10日9点24分	2.9 ^{*3}	有下雨	文部科学省
测量点【37】 伊达市灵山町石田宝司泽 (48km西北)	5月10日9点40分	4.0 ^{*3}	没下雨	日本原子能研究开发机构
测量点【38】 磐城市四仓町白岩保木田 (34km西南南)	5月10日11点20分	0.3 ^{*3}	没下雨	文部科学省
测量点【39】 相马市山上上並木 (41km西北偏北)	5月10日10点19分	0.7 ^{*3}	没下雨	日本原子能研究开发机构
测量点【41】 田村市都路市旧道 (21km西)	5月10日13点15分	0.5^{*3}	没下雨	电力公司
测量点【41】 田村市都路市旧道 (21km西)	5月10日11点33分	1.3 ^{*3}	没下雨	日本原子能研究开发机构
测量点【41】 田村市都路市旧道 (21km西)	5月10日9点26分	0.5^{*3}	没下雨	电力公司

- * 1 GM(盖革-米勒计数管)测量值
- * 2 电离室测量值
- * 3 NaI(碘化钠)闪烁体测量值
- * 4 在测量时间内的测量值的变动范围

场所(离福岛第1发电厂的距离)	测量时间	数值(微西弗/小时) (没具体声明就是室外)	气候	实施者
测量点【42】 田村市常叶町山根富冈 (33km西)	5月10日13点00分	0.7 ^{*3}	没下雨	电力公司
测量点【42】 田村市常叶町山根富冈 (33km西)	5月10日9点50分	0.7 ^{*3}	没下雨	电力公司
测量点【43】 双叶郡川内村下川内宫渡 (22km西南偏西)	5月10日15点00分	0.3 ^{*3}	有下雨	电力公司
测量点【43】 双叶郡川内村下川内宫渡 (22km西南偏西)	5月10日11点00分	0.3 ^{*3}	没下雨	电力公司
测量点【43】 双叶郡川内村下川内宫渡 (22km西南偏西)	5月10日10点05分	0.5 ^{*3}	没下雨	日本原子能研究开发机构
测量点【44】 磐城市大久町大久之目泽 (28km西南南)	5月10日13点00分	0.4 ^{*3}	没下雨	电力公司
测量点【44】 磐城市大久町大久之目泽 (28km西南南)	5月10日10点00分	0.4 ^{*3}	没下雨	电力公司
测量点【45】 双叶郡楮叶町山田冈美森 (20km南)	5月10日13点05分	0.6 ^{*3}	没下雨	电力公司
测量点【45】 双叶郡楮叶町山田冈美森 (20km南)	5月10日9点40分	0.6 ^{*3}	没下雨	电力公司
测量点【46】 伊达郡川俣町山木屋向出山 (34km西北偏西)	5月10日13点15分	3.5 ^{*3}	没下雨	电力公司
测量点【46】 伊达郡川俣町山木屋向出山 (34km西北偏西)	5月10日10点10分	3.5 ^{*3}	没下雨	电力公司
测量点【51】 田村郡小野町小野新町馆廻 (39km西南偏西)	5月10日13点56分	0.2 ^{*3}	没下雨	福島县
测量点【51】 田村郡小野町小野新町馆廻 (39km西南偏西)	5月10日10点55分	0.2 ^{*3}	没下雨	福島县
测量点【52】 田村市船引町船引马场川原 (41km西)	5月10日14点45分	0.2 ^{*3}	没下雨	福島县
测量点【52】 田村市船引町船引马场川原 (41km西)	5月10日11点46分	0.2 ^{*3}	没下雨	福島县
测量点【61】 相马郡饭馆村八木泽 (36km西北)	5月10日14点34分	4.1 ^{*3}	没下雨	福島县
测量点【61】 相马郡饭馆村八木泽 (36km西北)	5月10日12点45分	4.1 ^{*3}	没下雨	福島县
测量点【62】 相马郡饭馆村草野大师堂 (39km西北)	5月10日14点51分	5.1 ^{*3}	没下雨	福島县
测量点【62】 相马郡饭馆村草野大师堂 (39km西北)	5月10日12点09分	5.4 ^{*3}	没下雨	福島县
测量点【63】 相马郡饭馆村二枚桥 (44km西北)	5月10日15点24分	1.5 ^{*3}	没下雨	福島县
测量点【63】 相马郡饭馆村二枚桥 (44km西北)	5月10日10点59分	1.5 ^{*3}	没下雨	福島县
测量点【71】 双叶郡广野町下北迫苗代替(注) (23km南)	5月10日15点35分	0.0 ^{*2}	没下雨	警察(NBC防护部队)
测量点【71】 双叶郡广野町下北迫苗代替(注) (23km南)	5月10日12点10分	0.4 ^{*3}	没下雨	文部科学省
测量点【71】 双叶郡广野町下北迫苗代替(注) (23km南)	5月10日8点11分	0.0 ^{*2}	没下雨	警察(NBC防护部队)
测量点【72】 磐城市久之浜町久之浜字北荒蒔 (31km南)	5月10日15点08分	0.5 ^{*2}	没下雨	警察(NBC防护部队)
测量点【72】 磐城市久之浜町久之浜字北荒蒔 (31km南)	5月10日11点53分	0.4 ^{*3}	没下雨	文部科学省
测量点【72】 磐城市久之浜町久之浜字北荒蒔 (31km南)	5月10日8点50分	0.2 ^{*2}	没下雨	警察(NBC防护部队)
测量点【73】 磐城市四仓町 (35km南)	5月10日14点58分	0.2 ^{*2}	没下雨	警察(NBC防护部队)
测量点【73】 磐城市四仓町 (35km南)	5月10日11点40分	0.4 ^{*3}	没下雨	文部科学省
测量点【73】 磐城市四仓町 (35km南)	5月10日9点05分	0.5 ^{*2}	没下雨	警察(NBC防护部队)
测量点【74】 磐城市小川町高萩 (36km西南南)	5月10日14点33分	0.0 ^{*2}	没下雨	警察(NBC防护部队)
测量点【74】 磐城市小川町高萩 (36km西南南)	5月10日10点55分	0.1 ^{*3}	没下雨	文部科学省

- * 1 GM(盖革-米勒计数管)测量值
- * 2 电离室测量值
- * 3 NaI(碘化钠)闪烁体测量值
- * 4 在测量时间内的测量值的变动范围

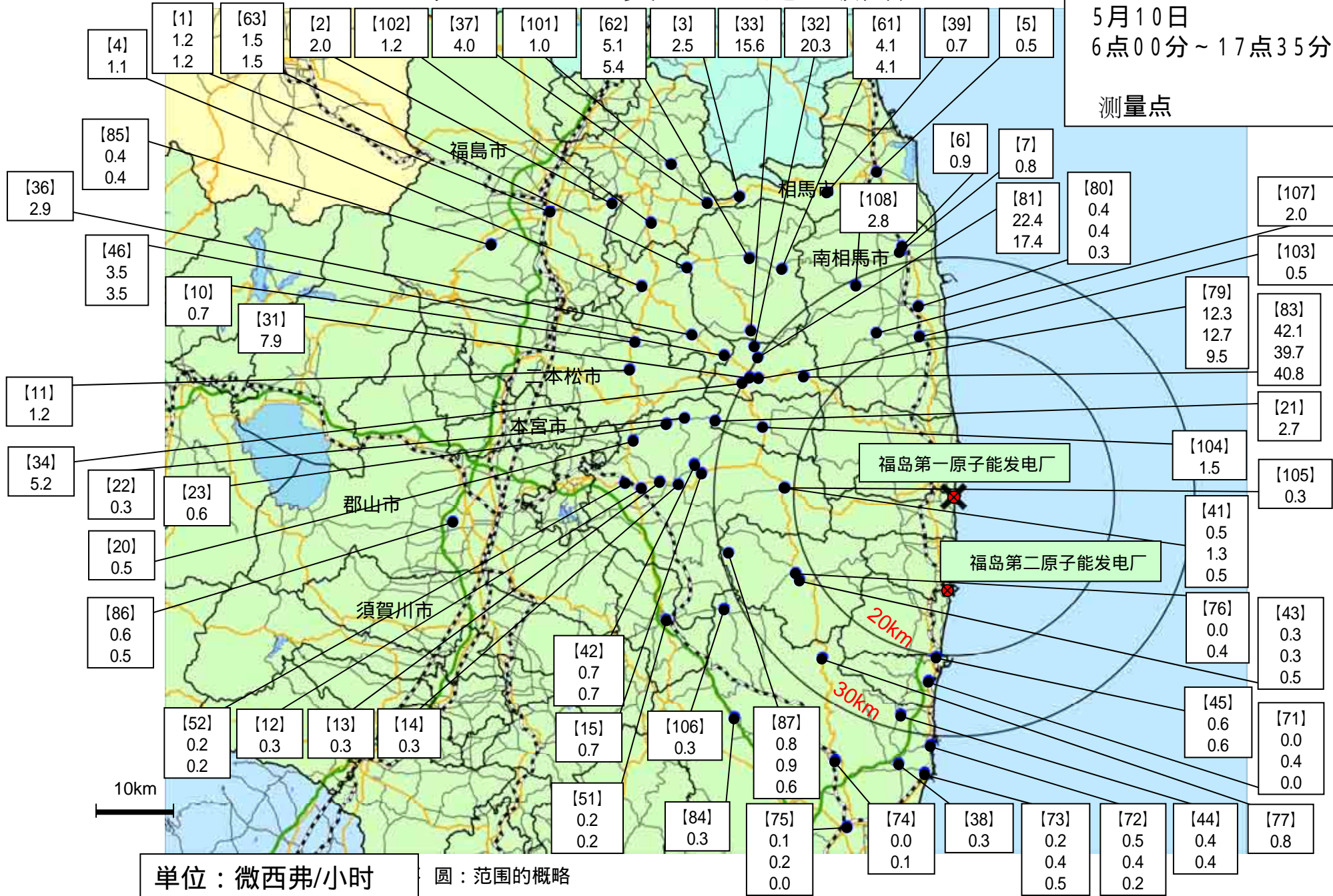
场所(离福岛第1发电厂的距离)	测量时间	数值(微西弗/小时) (没具体声明就是室外)	气候	实施者
测量点【75】 磐城市内乡御厩町 (43km西南南)	5月10日16点35分	0.1 *2	没下雨	警察(NBC防护部队)
测量点【75】 磐城市内乡御厩町 (43km西南南)	5月10日10点30分	0.2 *3	没下雨	文部科学省
测量点【75】 磐城市内乡御厩町 (43km西南南)	5月10日10点15分	0.0 *2	没下雨	警察(NBC防护部队)
测量点【76】 双叶郡川内村上川内早渡 (注) (22km西南偏西)	5月10日13点50分	0.0 *2	没下雨	警察(NBC防护部队)
测量点【76】 双叶郡川内村上川内早渡 (注) (22km西南偏西)	5月10日10点12分	0.4 *3	没下雨	日本原子能研究开发机构
测量点【77】 磐城市小川町上小川 (26km西南)	5月10日13点35分	0.8 *2	没下雨	警察(NBC防护部队)
测量点【79】 双叶郡浪江町下津岛萱深 (29km西北偏西)	5月10日16点23分	12.3 *2	没下雨	警察(NBC防护部队)
测量点【79】 双叶郡浪江町下津岛萱深 (29km西北偏西)	5月10日11点50分	12.7 *2	没下雨	警察(NBC防护部队)
测量点【79】 双叶郡浪江町下津岛萱深 (29km西北偏西)	5月10日10点27分	9.5 *3	没下雨	文部科学省
测量点【80】 南相马市原町区高见町 (24km北)	5月10日17点35分	0.4 *2	没下雨	警察(NBC防护部队)
测量点【80】 南相马市原町区高见町 (24km北)	5月10日11点38分	0.4 *3	没下雨	日本原子能研究开发机构
测量点【80】 南相马市原町区高见町 (24km北)	5月10日8点15分	0.3 *2	没下雨	警察(NBC防护部队)
测量点【81】 双叶郡浪江町赤宇木石小屋 (31km西北)	5月10日15点17分	22.4 *2	没下雨	警察(NBC防护部队)
测量点【81】 双叶郡浪江町赤宇木石小屋 (31km西北)	5月10日11点00分	17.4 *2	没下雨	警察(NBC防护部队)
测量点【83】 双叶郡浪江町赤宇木柵平 (24km西北)	5月10日16点33分	42.1 *2	没下雨	警察(NBC防护部队)
测量点【83】 双叶郡浪江町赤宇木柵平 (24km西北)	5月10日12点02分	39.7 *2	没下雨	警察(NBC防护部队)
测量点【83】 双叶郡浪江町赤宇木柵平 (24km西北)	5月10日10点46分	40.8 *2	没下雨	文部科学省
测量点【84】 磐城市三和町差盐 (39km西南)	5月10日9点45分	0.3 *3	没下雨	文部科学省
测量点【85】 福岛市荒井原宿 (66km西北偏西)	5月10日14点00分	0.4 *2	没下雨	防卫省
测量点【85】 福岛市荒井原宿 (66km西北偏西)	5月10日6点00分	0.4 *2	有下雨	防卫省
测量点【86】 郡山市大槻町长右工门林 (63km西)	5月10日14点00分	0.6 *2	没下雨	防卫省
测量点【86】 郡山市大槻町长右工门林 (63km西)	5月10日6点00分	0.5 *2	有下雨	防卫省
测量点【87】 双叶郡川内村上川内花之内 (29km西南偏西)	5月10日14点00分	0.8 *2	没下雨	防卫省
测量点【87】 双叶郡川内村上川内花之内 (29km西南偏西)	5月10日10点47分	0.9 *3	没下雨	日本原子能研究开发机构
测量点【87】 双叶郡川内村上川内花之内 (29km西南偏西)	5月10日6点00分	0.6 *2	有下雨	防卫省
测量点【101】 伊达市灵山町大石字三之轮 (55km西北)	5月10日9点15分	1.0 *3	没下雨	日本原子能研究开发机构
测量点【102】 伊达市月馆町月馆字町 (50km西北)	5月10日15点58分	1.2 *3	没下雨	日本原子能研究开发机构
测量点【103】 南相马市原町区高字大豆柄内 (20km北)	5月10日12点49分	0.5 *3	没下雨	日本原子能研究开发机构
测量点【104】 双叶郡葛尾村大字落合字落合 (25km西北偏西)	5月10日11点18分	1.5 *3	没下雨	文部科学省
测量点【105】 田村市都路町古道字寺之前 (21km西)	5月10日11点25分	0.3 *3	没下雨	日本原子能研究开发机构
测量点【106】 磐城市川前町小白井字将监小屋 (32km西南偏西)	5月10日9点42分	0.3 *3	没下雨	日本原子能研究开发机构
测量点【107】 南相马市原町区马场字中内 (23km西北偏北)	5月10日13点04分	2.0 *3	没下雨	日本原子能研究开发机构
测量点【108】 南相马市原町区大原台畑 (30km西北偏北)	5月10日13点26分	2.8 *3	没下雨	日本原子能研究开发机构

(注)【71】【76】:在同一地区,但相距数百米。

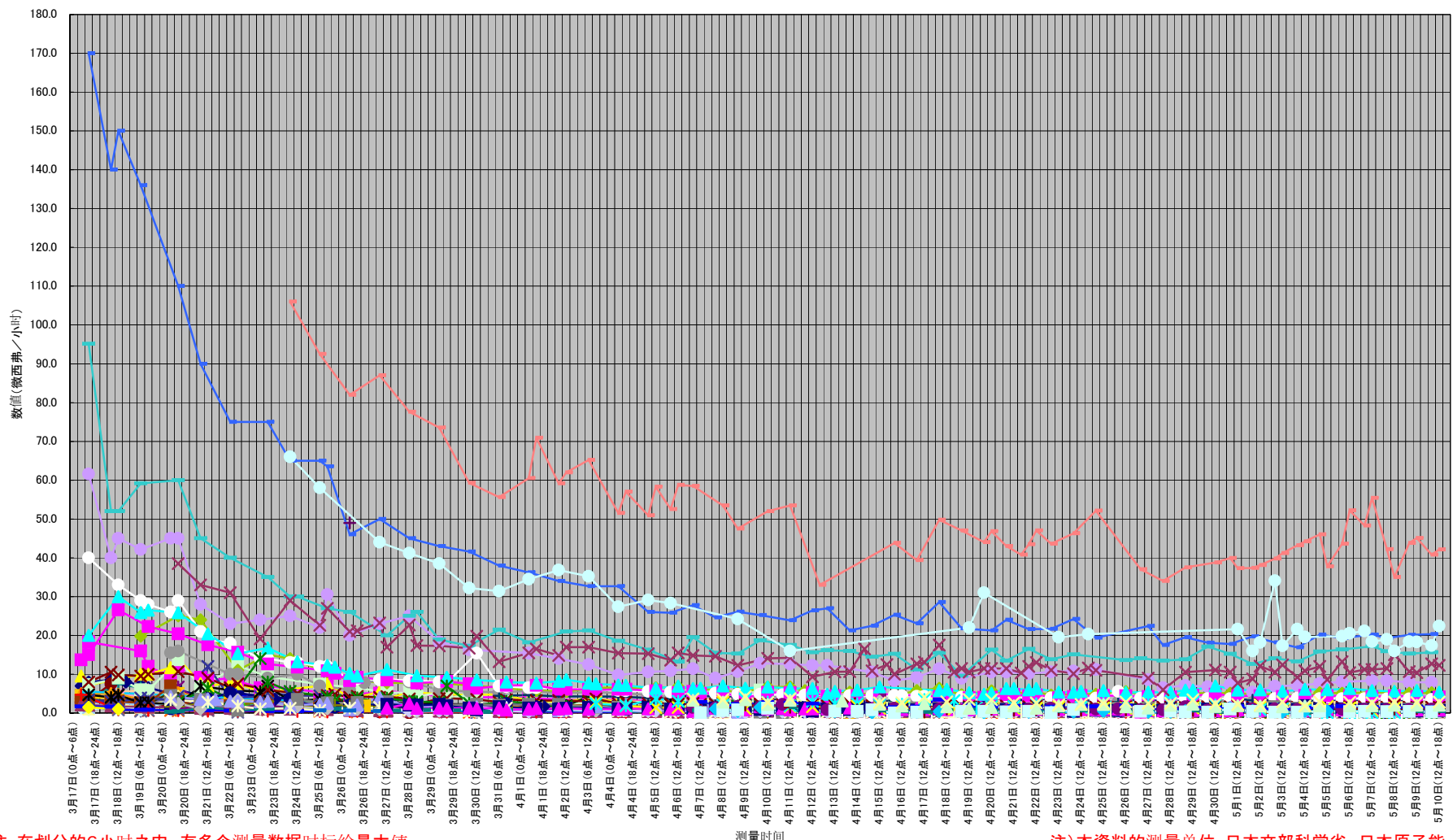
福岛第一原子能发电厂周边监测结果

测量时间
5月10日
6点00分~17点35分

测量点



福岛第一原子能发电厂20Km以外的监控结果推移

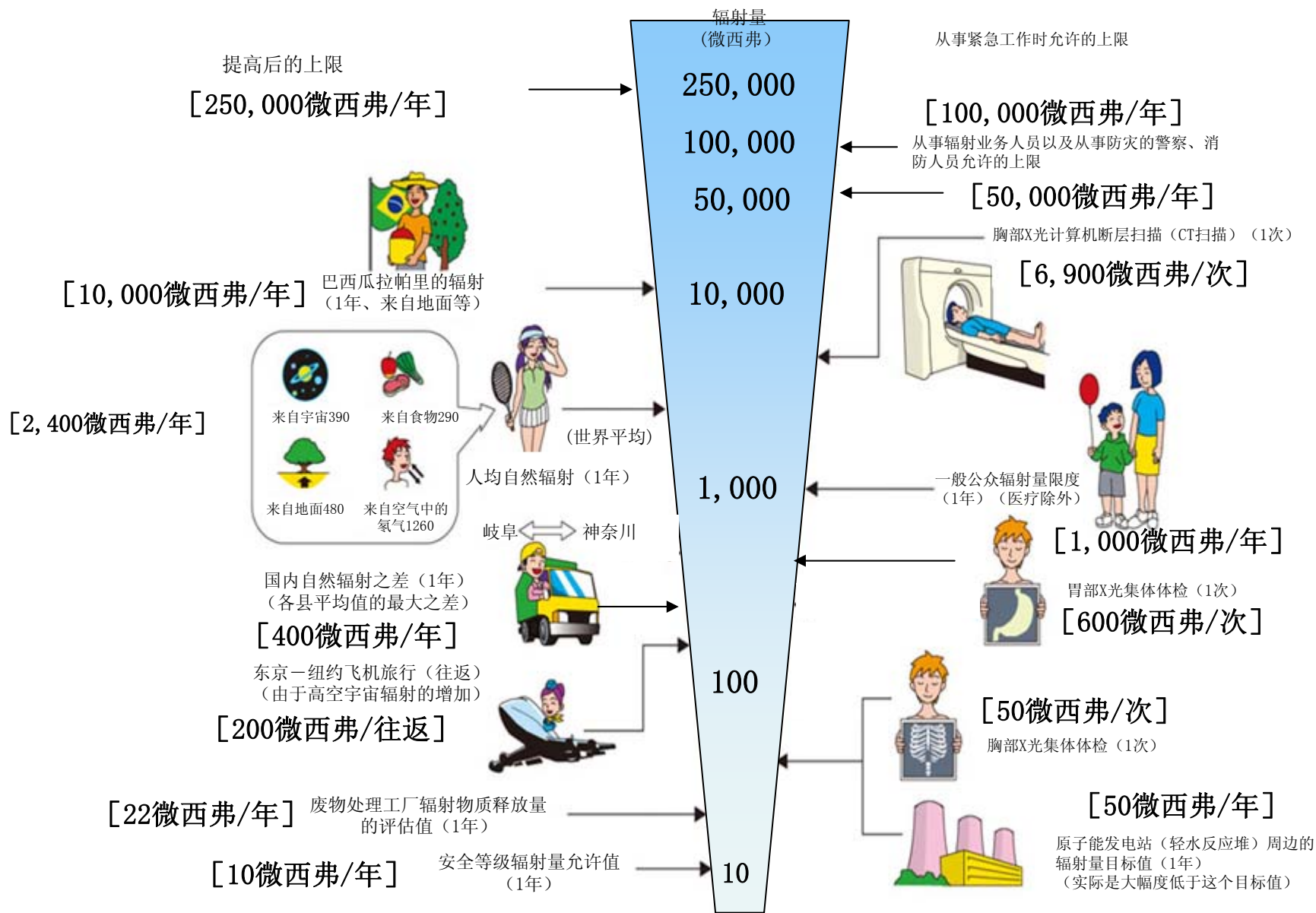


注:在划分的6小时之内,有多个测量数据时标绘最大值。

注)本資料の测量单位:日本文部科学省、日本原子能研究开发机构、原子能安全技术中心

- 1
- 2
- 3
- 4
- 5
- 6
- 7
- 8
- 9
- 10
- 11
- 12
- 13
- 14
- 15
- 16
- 20
- 21
- 22
- 23
- 31
- 32
- 33
- 34
- 35
- 36
- 37
- 38
- 39
- 40
- 41
- 42
- 43
- 44
- 45
- 46
- 51
- 52
- 53
- 61
- 62
- 63
- 71
- 72
- 73
- 74
- 75
- 76
- 77
- 78
- 79
- 80
- 81
- 82
- 83
- 84
- 85
- 86
- 87
- 88
- 89
- 101
- 102
- 103
- 104
- 105
- 106
- 107
- 108

<<日常生活与辐射>>



※ Sv【西弗】= 辐射种类产生的生物效应常数 (※) × Gy【格雷】

※ X射线、γ射线为 1