

図表1 民事事件・刑事事件・家事事件・少年事件全体の新生事件数の推移

年次	民事・行政(件)	刑事(人)	家事(件)	少年(人)	計
昭和 27 年	549,710	1,554,476	365,618	190,061	2,659,865
30	827,659	2,543,083	358,156	341,607	4,070,505
35	970,134	3,353,027	336,057	792,255	5,451,473
40	1,255,547	5,208,541	302,856	1,086,878	7,853,822
45	1,231,321	2,309,724	280,021	790,880	4,611,946
50	1,076,665	2,830,403	299,806	440,914	4,647,788
55	1,469,848	2,696,551	349,774	587,784	5,103,957
60	2,548,585	3,042,239	403,230	686,512	6,680,566
平成 元 年	1,829,833	1,713,973	350,542	505,226	4,399,574
2	1,715,193	1,693,734	342,998	483,442	4,235,367
3	1,852,084	1,656,521	352,102	445,692	4,306,399
4	2,171,766	1,701,470	370,917	402,231	4,646,384
5	2,350,698	1,699,003	396,546	358,158	4,804,405
6	2,436,256	1,638,764	404,080	323,551	4,802,651
7	2,411,360	1,555,364	412,031	295,556	4,674,311
8	2,547,582	1,620,053	426,511	300,755	4,894,901
9	2,680,283	1,687,900	449,164	319,010	5,136,357
10	2,975,984	1,670,486	487,477	320,945	5,454,892
11	2,998,593	1,702,272	520,971	300,365	5,522,201
12	3,051,709	1,638,040	560,935	286,470	5,537,154
13	3,098,011	1,649,946	596,478	287,682	5,632,117
14	3,298,354	1,654,770	638,195	284,868	5,876,187
15	3,520,500	1,636,719	683,716	274,267	6,115,202
16	3,172,564	1,607,589	700,072	261,806	5,742,031
17	2,712,823	1,568,158	717,842	236,531	5,235,354
18	2,621,130	1,495,046	742,670	214,801	5,073,647
19	2,255,536	1,341,657	751,500	197,639	4,546,332
20	2,252,437	1,238,800	766,013	175,734	4,432,984
21	2,408,566	1,215,143	799,572	173,946	4,597,226
22	2,179,355	1,158,443	815,052	165,058	4,317,908
23	1,985,305	1,105,826	815,523	153,128	4,059,782
24	1,707,715	1,098,989	857,230	134,185	3,798,119
25	1,524,022	1,050,716	916,409	123,088	3,614,235
26	1,455,718	1,018,673	910,677	109,024	3,494,092
27	1,432,289	1,032,799	969,984	94,889	3,529,961
28	1,470,612	999,110	1,022,842	83,323	3,575,887

裁判所データブック2017を基に作成。

「刑事」には、医療観察事件を含む。

「家事」には、平成16年4月以降家庭裁判所及び地方裁判所で受理した人事訴訟事件を含み、平成25年以降は、高等裁判所が第一審として行う家事審判事件及び高等裁判所における家事調停事件の件数も含む。

「少年」には、家庭裁判所で受理した成人の刑事事件を含む。

図表2

民事第一審通常訴訟 事件類型別の新受・既済事件数の推移

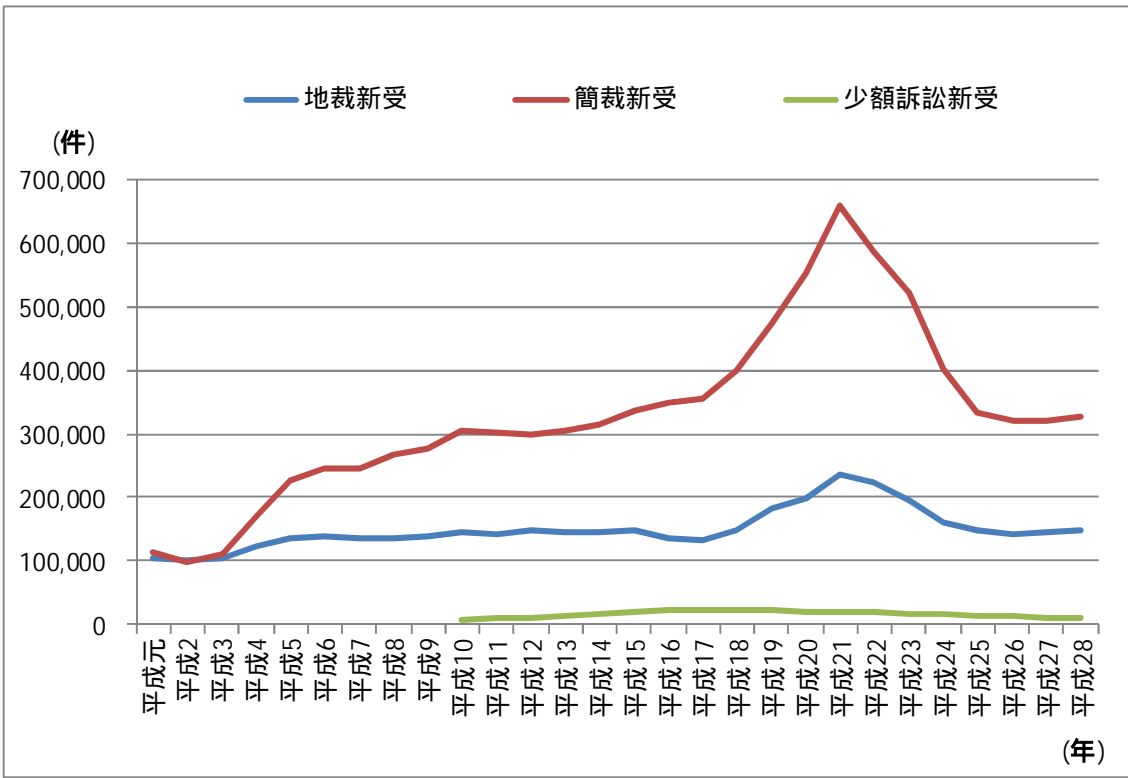
	地裁新受	地裁既済	簡裁新受	簡裁既済	少額訴訟 新受	少額訴訟 既済
平成元年	104,469	115,502	112,472	118,019		
平成2年	100,212	112,020	96,635	99,545		
平成3年	105,161	111,958	110,942	107,102		
平成4年	122,670	122,780	168,588	153,566		
平成5年	136,326	137,934	227,791	219,027		
平成6年	139,130	144,693	244,131	245,628		
平成7年	137,106	146,651	244,865	243,534		
平成8年	135,455	145,858	266,573	266,645		
平成9年	138,752	147,373	276,120	273,087		
平成10年	144,809	156,683	306,169	305,801	8,348	6,819
平成11年	142,272	154,395	302,690	306,349	10,027	9,928
平成12年	147,759	158,781	297,261	299,579	11,128	10,867
平成13年	146,115	157,451	305,711	301,997	13,504	13,205
平成14年	143,839	155,755	312,952	312,263	17,181	16,454
平成15年	147,085	159,032	337,231	334,188	18,117	18,125
平成16年	135,792	143,294	349,014	344,580	21,761	20,609
平成17年	132,654	133,006	355,386	352,449	23,584	24,021
平成18年	148,767	142,976	398,261	382,753	22,679	22,394
平成19年	182,290	172,885	475,624	456,968	22,122	22,269
平成20年	199,522	192,233	551,875	533,742	20,782	20,829
平成21年	235,508	214,512	658,227	618,432	21,233	21,208
平成22年	222,594	227,435	585,594	620,587	19,133	19,680
平成23年	196,366	212,491	522,639	547,140	17,841	17,755
平成24年	161,313	168,230	403,309	420,728	15,897	16,394
平成25年	147,390	149,930	333,746	342,316	13,240	13,570
平成26年	142,487	141,015	319,071	317,720	12,109	12,115
平成27年	143,816	140,999	321,666	319,090	11,542	11,643
平成28年	148,295	148,016	326,170	326,622	11,030	11,116

司法統計を基に作成。

「地裁新受」は、人事訴訟新受を除いた値。

「地裁既済」は、平成16年4月以降は人事訴訟を除いた値。

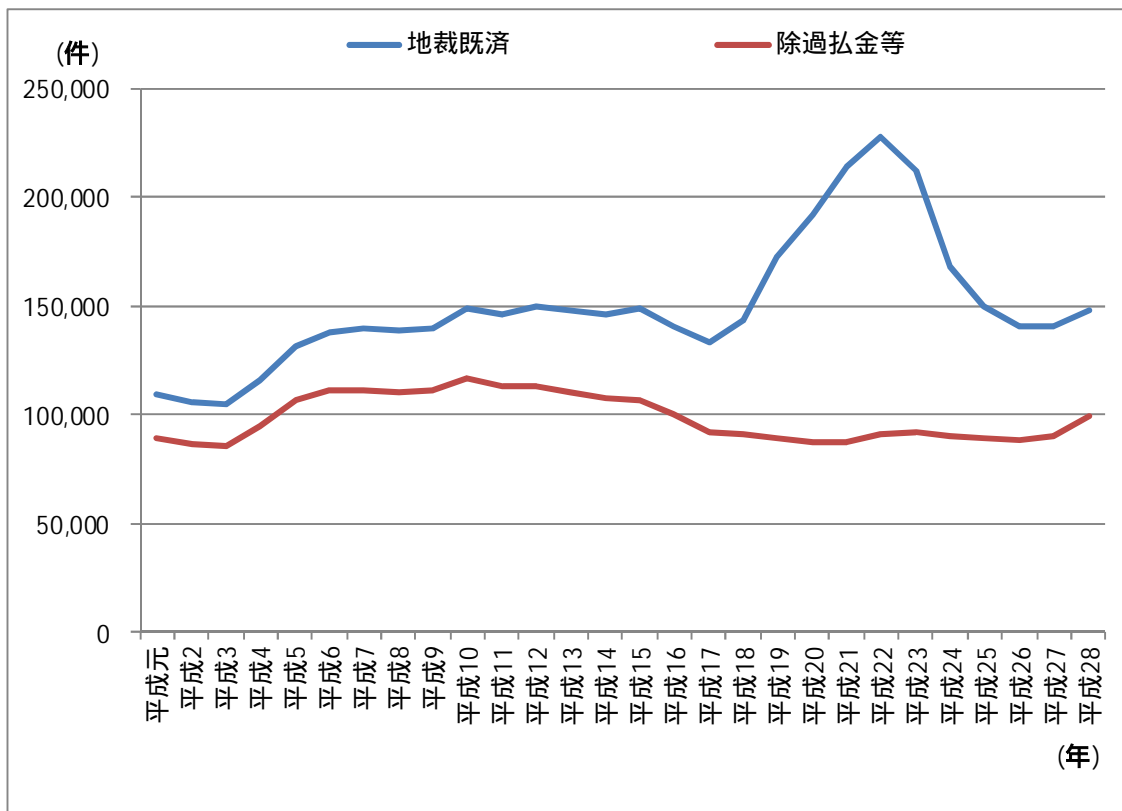
「簡裁新受」、「簡裁既済」は、少額訴訟から通常訴訟に移行したものを含まない。



図表3

民事第一審通常訴訟事件 地裁（過払金等を除いたもの）

	地裁既済	除過払金等		地裁既済	除過払金等
平成元年	109,074	89,528	平成15年	148,665	106,321
平成2年	105,403	86,469	平成16年	140,424	99,966
平成3年	105,107	85,617	平成17年	133,006	92,246
平成4年	116,035	95,019	平成18年	142,976	90,846
平成5年	131,044	107,045	平成19年	172,885	88,872
平成6年	137,446	111,509	平成20年	192,233	87,241
平成7年	139,283	111,407	平成21年	214,512	87,736
平成8年	138,489	110,564	平成22年	227,435	91,533
平成9年	139,606	111,068	平成23年	212,498	92,265
平成10年	148,629	116,700	平成24年	168,230	90,562
平成11年	146,040	112,787	平成25年	149,930	89,688
平成12年	149,937	112,745	平成26年	141,015	87,933
平成13年	148,323	110,449	平成27年	140,999	90,212
平成14年	146,064	107,487	平成28年	148,016	99,500



司法統計及び裁判の迅速化に係る検証に関する報告書を基に作成。

「除過払金等」とは、「地裁既済」から「過払金等」を除いたもの。

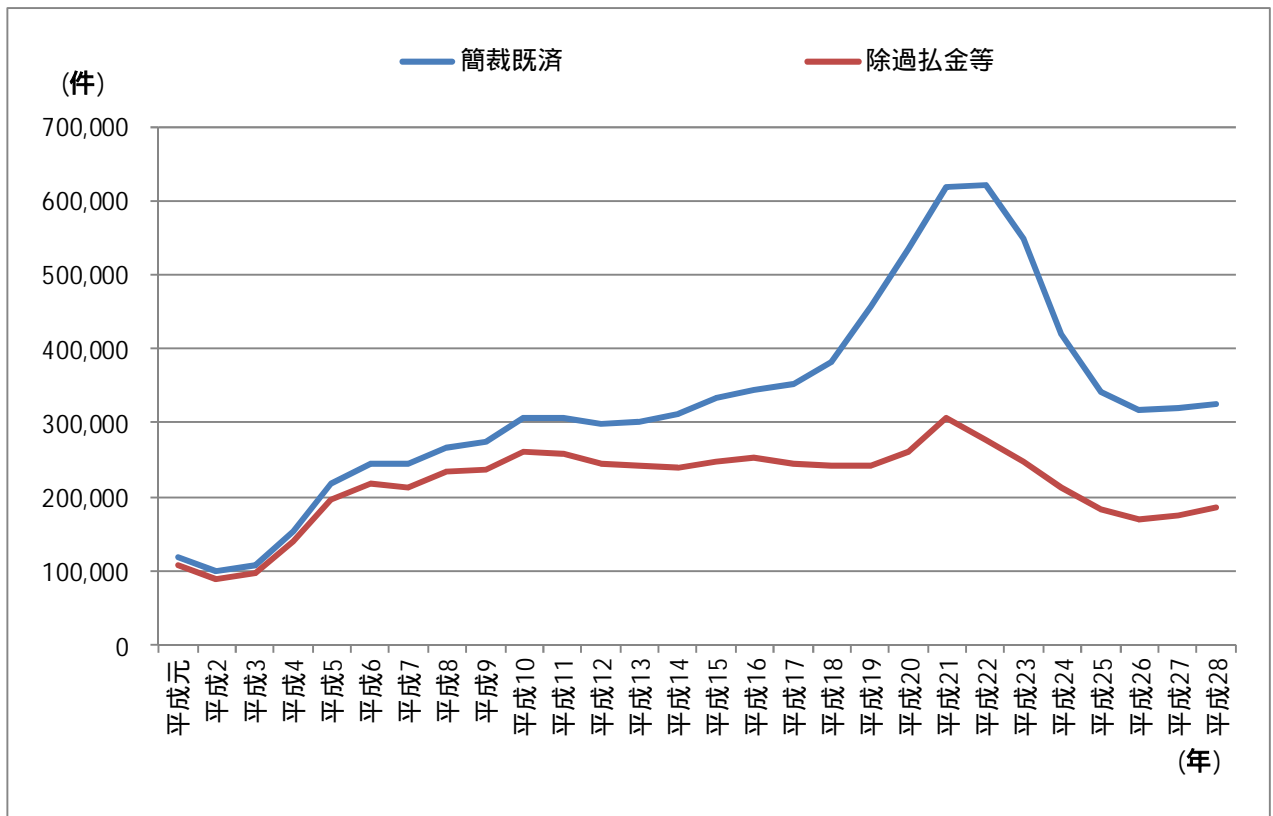
「過払金等」とは、過払金返還請求訴訟のうち多くのものが含まれる事件類型である「金銭のその他」（平成16年4月以降は「金銭のその他」に加え、それより前には統計上この類型に含まれていた「建築請負代金」、「労働に関する訴え（金銭）」及び「知的財産権に関する訴え（金銭）」の合計）を指す。

人事訴訟既済を除いた値。

図表4

民事第一審通常訴訟事件 簡裁（過払金等を除いたもの）

	簡裁既済	除過払金等		簡裁既済	除過払金等
平成元年	118,019	107,325	平成15年	334,188	248,687
平成2年	99,545	89,703	平成16年	344,580	251,607
平成3年	107,102	96,501	平成17年	352,449	245,744
平成4年	153,566	139,050	平成18年	382,753	242,253
平成5年	219,027	197,515	平成19年	456,968	242,203
平成6年	245,628	219,206	平成20年	533,742	260,263
平成7年	243,534	213,740	平成21年	618,432	305,320
平成8年	266,645	233,714	平成22年	620,587	278,216
平成9年	273,087	236,263	平成23年	547,140	248,628
平成10年	305,801	260,424	平成24年	420,728	211,550
平成11年	306,349	257,257	平成25年	342,316	184,345
平成12年	299,579	243,610	平成26年	317,720	168,756
平成13年	301,997	241,264	平成27年	319,090	174,846
平成14年	312,263	240,393	平成28年	326,622	186,791



司法統計及び最高裁判所から提供を受けたデータを基に作成。

「簡裁既済」は、少額訴訟から通常訴訟に移行したものを含まない。

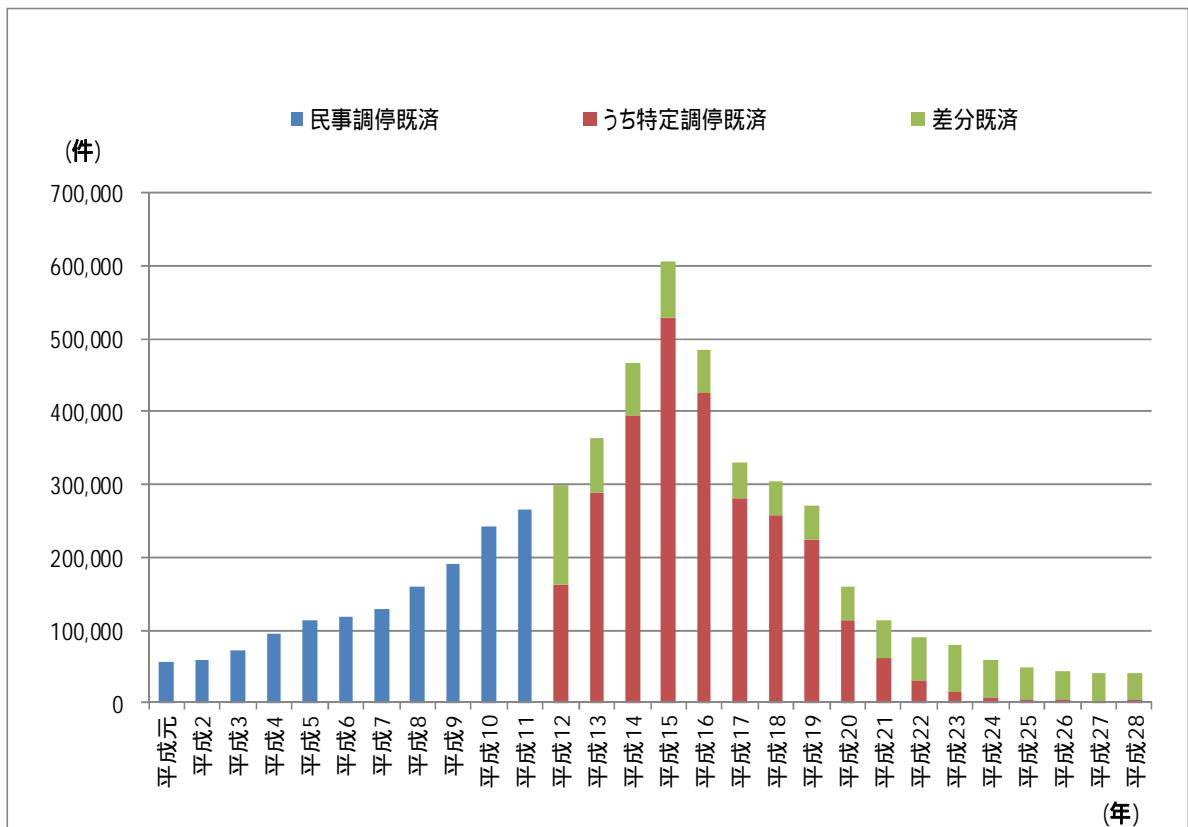
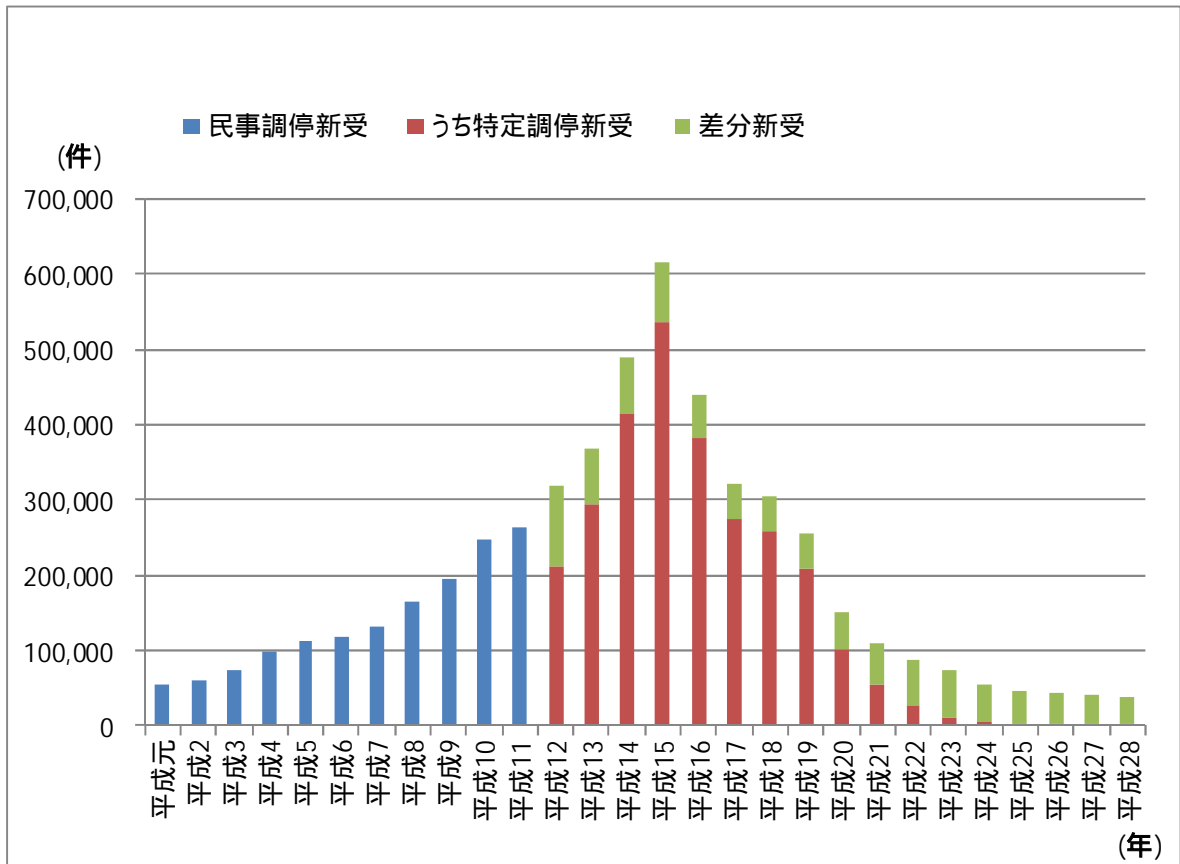
「除過払金等」とは、「簡裁既済」から「過払金等」を除いたもの。

「過払金等」については、図表3の注記を参照。

図表5 調停 事件類型別の新受・既済事件数の推移

	民事調停 新受	民事調停 既済	うち特定調 停新受	うち特定調 停既済	差分新受	差分既済
平成元年	56,115	55,852				
平成2年	61,007	59,683				
平成3年	74,349	70,693				
平成4年	99,973	93,828				
平成5年	112,846	113,170				
平成6年	117,996	118,961				
平成7年	130,808	129,150				
平成8年	165,107	159,357				
平成9年	194,761	189,683				
平成10年	248,833	243,101				
平成11年	263,507	264,830				
平成12年	317,986	298,556	210,866	163,002	107,120	135,554
平成13年	367,404	362,922	294,485	288,012	72,919	74,910
平成14年	489,955	467,687	416,668	394,157	73,287	73,530
平成15年	615,313	606,802	537,071	527,762	78,242	79,040
平成16年	440,724	485,953	381,503	424,556	59,221	61,397
平成17年	322,987	330,676	274,794	281,814	48,193	48,862
平成18年	304,049	303,579	259,297	257,920	44,752	45,659
平成19年	255,565	271,409	208,360	224,052	47,205	47,357
平成20年	150,161	160,659	102,688	112,895	47,473	47,764
平成21年	108,615	112,861	56,004	61,079	52,611	51,782
平成22年	87,808	90,888	28,229	31,136	59,579	59,752
平成23年	74,896	78,211	11,382	13,496	63,514	64,715
平成24年	55,862	57,421	5,514	6,241	50,348	51,180
平成25年	47,596	47,436	3,849	3,866	43,747	43,570
平成26年	43,862	44,393	3,371	3,415	40,491	40,978
平成27年	40,760	40,262	3,078	3,025	37,682	37,237
平成28年	39,191	39,635	3,090	3,171	36,101	36,464

司法統計を基に作成。

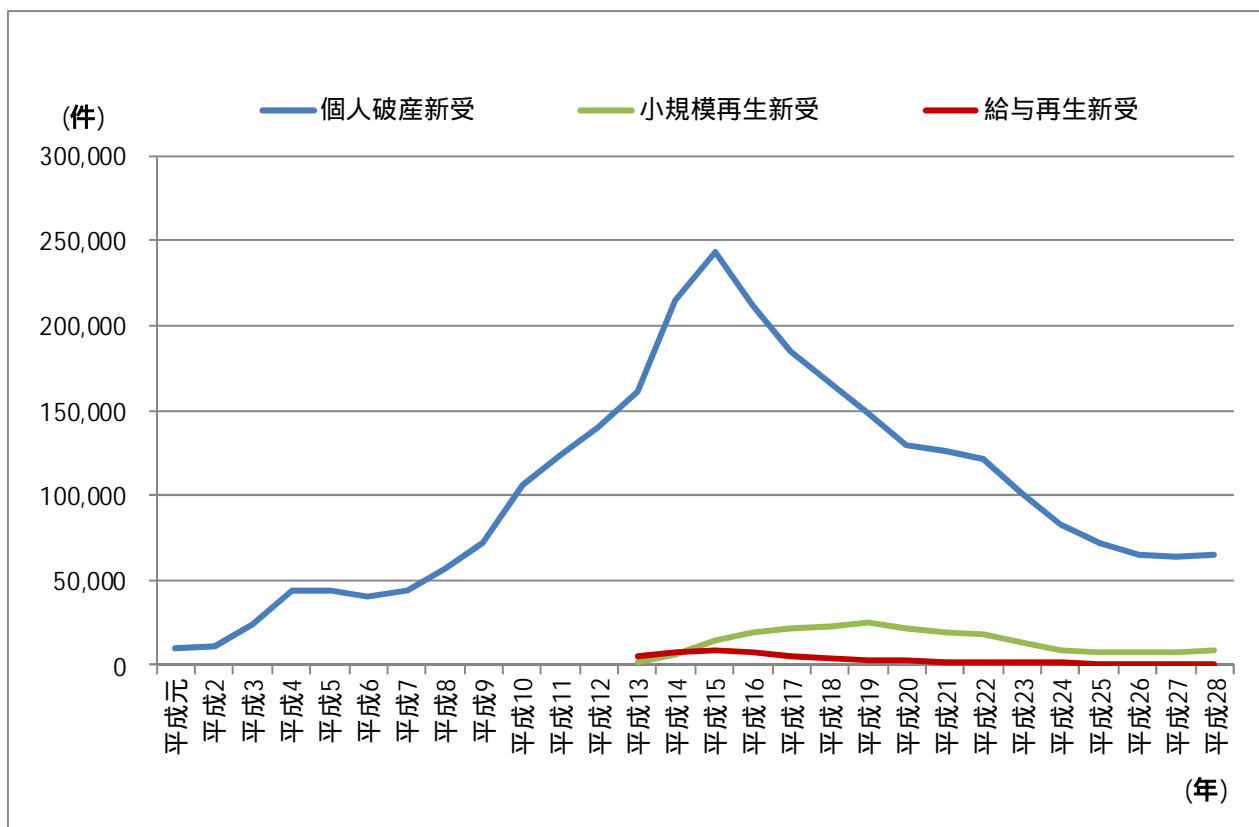


図表6

個人倒産 事件類型別の新受・既済事件数の推移

	個人破産 新受	個人破産 既済	小規模再生 新受	小規模再生 既済	給与再生 新受	給与再生 既済
平成元年	9,433	10,885				
平成2年	11,480	11,958				
平成3年	23,491	17,916				
平成4年	43,394	32,631				
平成5年	43,816	40,799				
平成6年	40,613	39,517				
平成7年	43,649	41,362				
平成8年	56,802	49,656				
平成9年	71,683	66,612				
平成10年	105,468	97,726				
平成11年	123,915	133,227				
平成12年	139,590	142,176				
平成13年	160,741	160,957	1,732	520	4,478	1,419
平成14年	214,996	214,407	6,054	3,611	7,444	6,635
平成15年	242,849	250,208	15,001	10,950	8,611	8,428
平成16年	211,860	216,590	19,552	18,567	6,794	8,077
平成17年	184,923	187,438	21,218	20,733	4,830	5,555
平成18年	166,339	166,984	22,379	21,774	3,734	4,142
平成19年	148,524	149,061	24,586	24,059	3,086	3,369
平成20年	129,883	129,449	21,810	22,976	2,242	2,626
平成21年	126,533	126,027	18,961	19,452	1,770	1,936
平成22年	121,150	123,283	17,665	18,801	1,448	1,564
平成23年	100,736	104,252	13,108	15,476	1,154	1,323
平成24年	82,902	85,322	9,096	10,507	925	1,014
平成25年	72,287	73,752	7,655	7,980	719	820
平成26年	65,393	67,132	6,982	7,254	686	683
平成27年	64,081	64,179	7,798	7,474	679	650
平成28年	64,871	64,115	8,841	8,242	761	739

司法統計を基に作成。



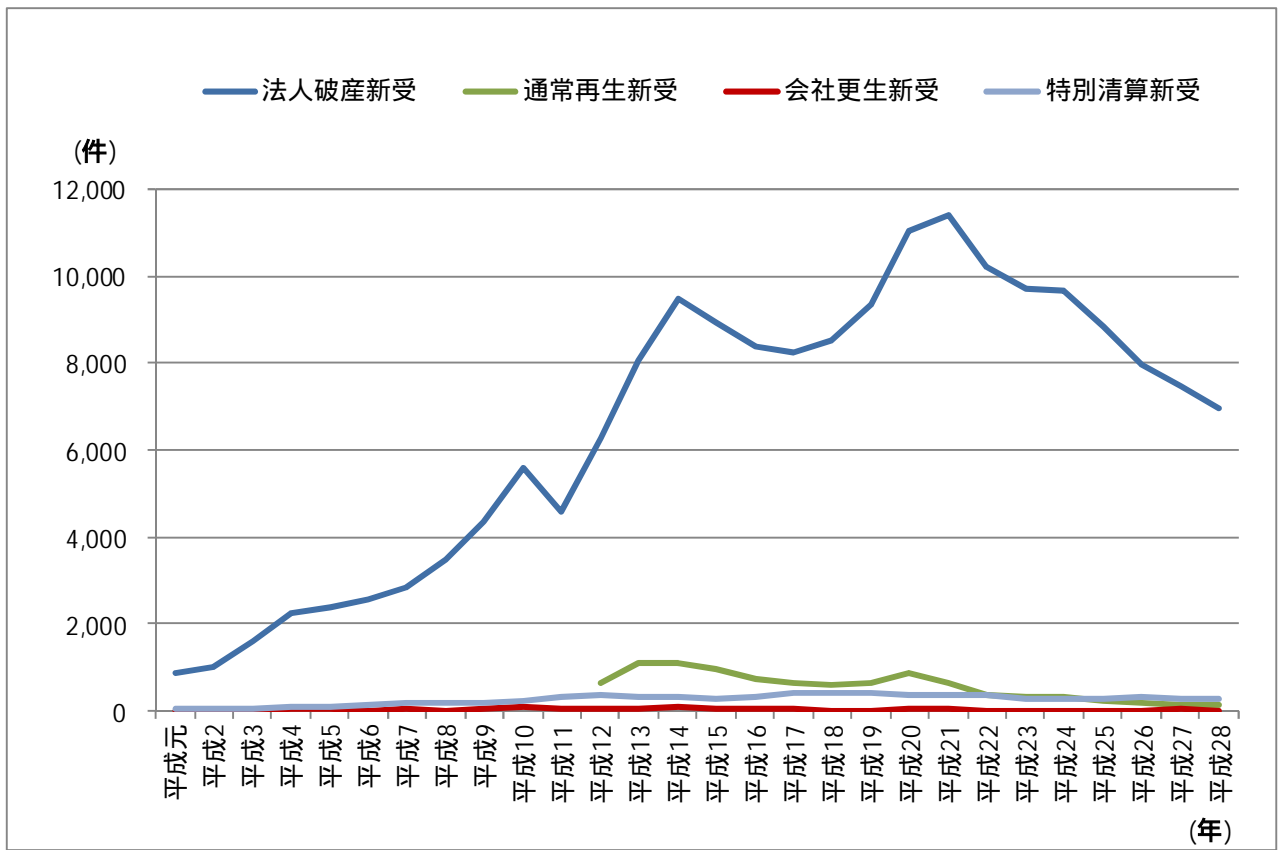
図表7

法人等倒産 事件類型別の新受・既済事件数の推移

	法人破 産新受	法人破 産既済	通常再 生新受	通常再 生既済	会社更 生新受	会社更 生既済	特別清 算新受	特別清 算既済
平成元年	886	1,569			10	66	60	84
平成2年	998	1,661			9	44	58	57
平成3年	1,600	1,463			14	43	70	68
平成4年	2,264	1,277			32	22	89	67
平成5年	2,400	1,542			44	42	80	69
平成6年	2,548	1,862			17	39	132	82
平成7年	2,838	2,202			36	30	163	132
平成8年	3,489	2,388			18	36	178	142
平成9年	4,349	3,094			31	23	172	153
平成10年	5,599	3,721			88	51	249	144
平成11年	4,573	5,358			37	23	343	226
平成12年	6,268	6,090	662	88	25	37	352	307
平成13年	8,070	7,614	1,110	295	47	63	335	380
平成14年	9,471	9,363	1,093	454	88	49	336	334
平成15年	8,951	10,954	941	507	63	59	290	363
平成16年	8,401	10,463	712	834	45	73	326	407
平成17年	8,256	9,317	646	1,010	44	129	398	391
平成18年	8,522	8,751	598	941	14	64	400	428
平成19年	9,365	8,784	654	814	19	30	395	397
平成20年	11,058	9,652	859	731	34	31	385	404
平成21年	11,424	11,319	659	661	36	20	365	396
平成22年	10,220	11,484	348	565	20	18	365	393
平成23年	9,715	10,305	327	567	7	27	299	343
平成24年	9,653	10,221	305	615	24	39	259	288
平成25年	8,849	9,364	209	432	6	31	280	310
平成26年	7,975	8,667	165	291	4	16	309	306
平成27年	7,452	7,847	158	277	42	11	286	296
平成28年	6,967	7,201	151	196	1	4	292	305

司法統計を基に作成。

「法人破産」は、法人の破産事件のほか、法人でない社団若しくは財団、相続財産又は信託財産の破産事件を含む。

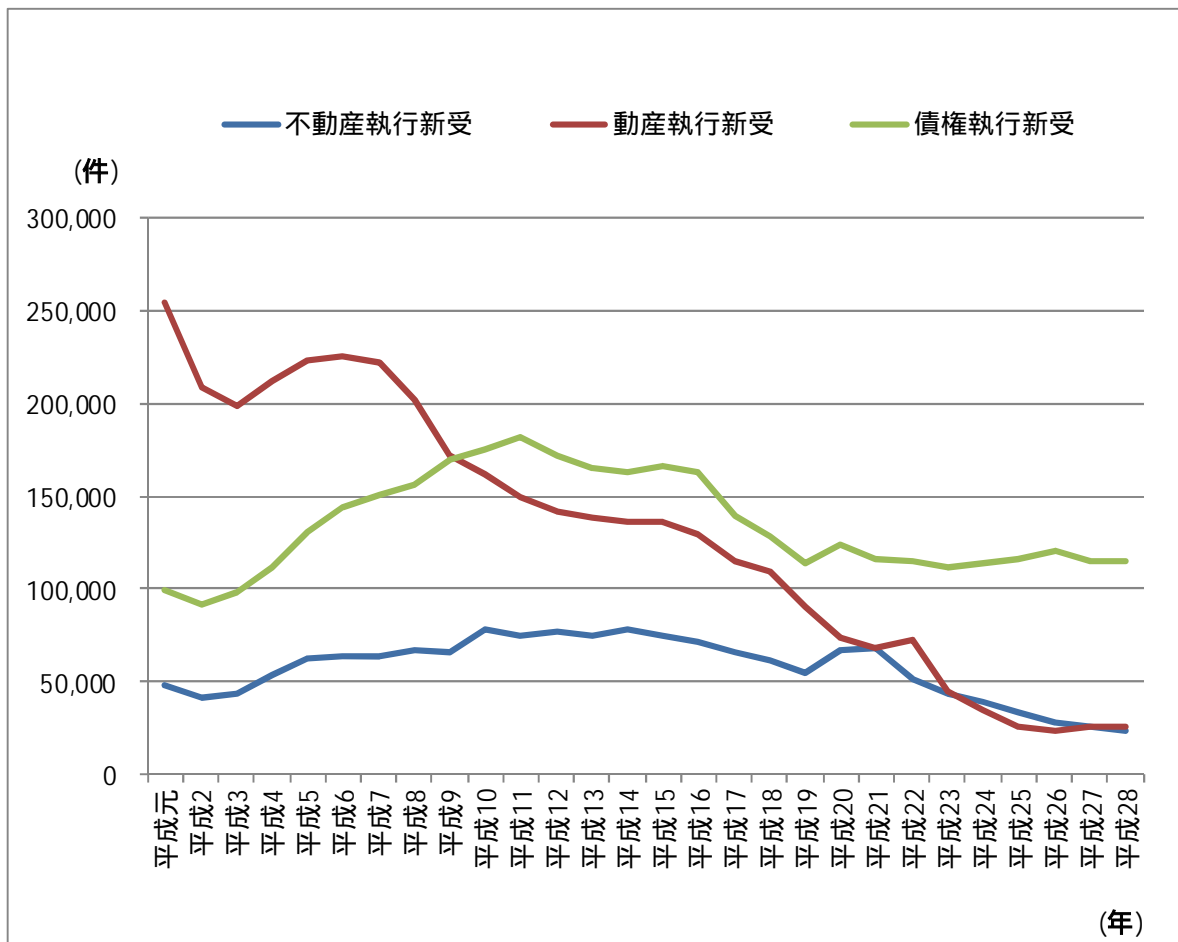


図表8

民事執行 事件類型別の新受・既済事件数の推移

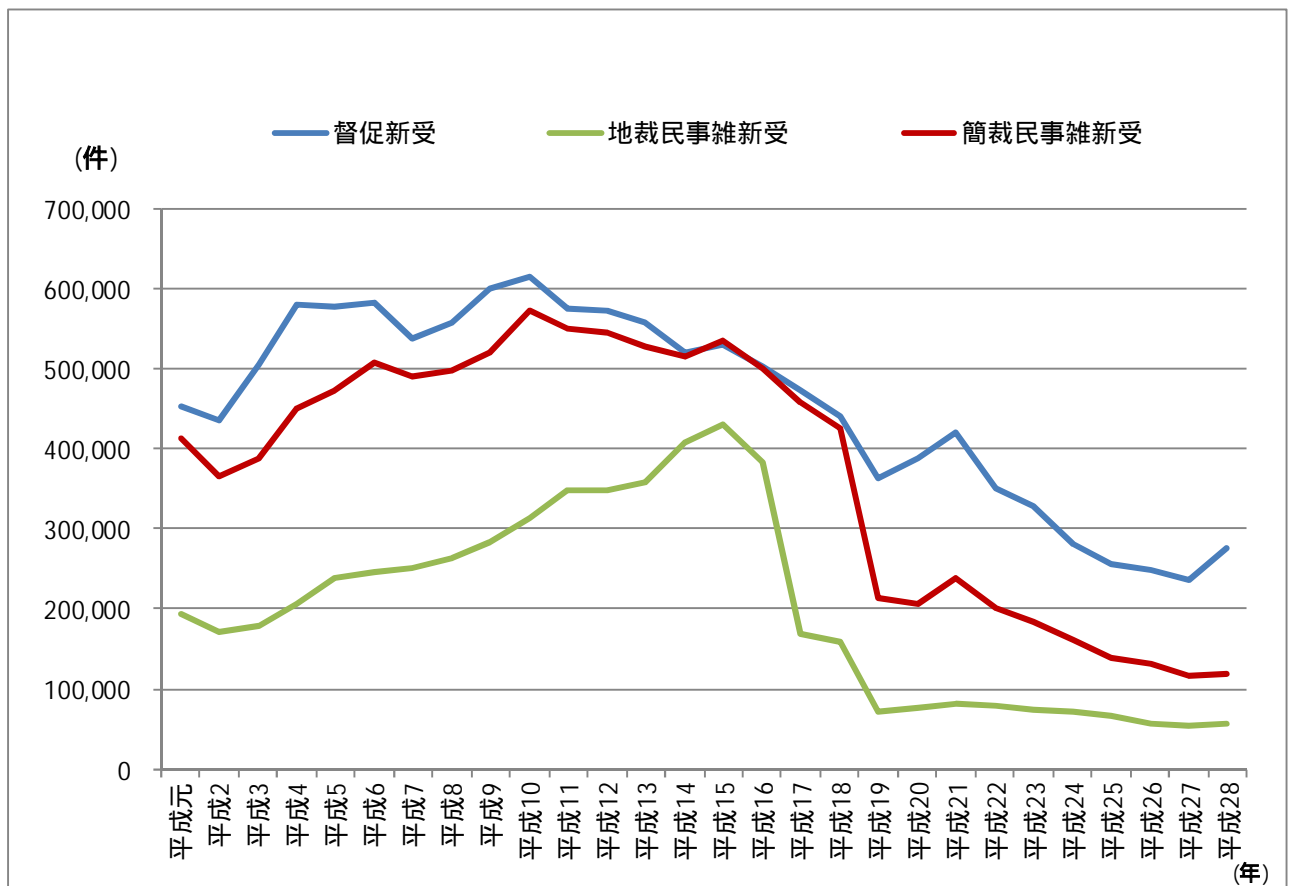
	不動産執行 新受	不動産執行 既済	動産執行 新受	動産執行 既済	債権執行 新受	債権執行 既済
平成元年	48,334	78,982	253,963	277,297	99,620	118,697
平成2年	41,179	63,083	208,729	221,410	91,915	117,911
平成3年	44,055	43,390	198,915	199,215	98,552	102,770
平成4年	54,105	40,466	212,358	205,785	112,151	99,122
平成5年	62,891	42,987	222,949	224,860	130,853	116,640
平成6年	63,905	49,029	225,396	224,870	143,604	128,789
平成7年	63,966	52,825	221,854	224,642	150,188	147,700
平成8年	66,649	61,169	202,451	216,995	156,780	153,174
平成9年	66,301	69,758	172,150	178,642	169,628	157,664
平成10年	78,538	71,256	161,993	167,308	174,997	167,886
平成11年	75,242	87,063	149,853	153,942	181,535	174,640
平成12年	76,852	95,102	142,026	145,473	172,177	176,517
平成13年	74,784	87,481	137,984	137,969	165,575	164,665
平成14年	77,674	83,384	135,952	136,291	163,177	172,026
平成15年	74,857	84,271	136,101	138,309	165,934	165,896
平成16年	71,619	78,759	129,223	130,342	162,532	168,639
平成17年	65,477	75,184	115,438	117,446	139,969	162,178
平成18年	61,433	69,061	109,694	110,641	128,235	147,188
平成19年	54,920	57,684	90,900	92,926	114,384	133,380
平成20年	67,201	54,585	73,519	73,904	124,411	120,369
平成21年	67,577	69,005	68,589	68,366	116,146	119,340
平成22年	51,278	65,210	72,728	73,370	115,290	115,444
平成23年	43,596	50,577	44,470	46,977	111,500	112,895
平成24年	38,962	44,196	35,202	35,492	113,983	113,537
平成25年	33,718	37,760	25,301	25,906	116,439	117,734
平成26年	28,085	31,807	23,675	23,620	120,168	124,134
平成27年	25,470	27,415	25,196	25,120	114,612	116,679
平成28年	23,510	25,414	25,247	25,293	115,165	118,948

裁判所データブック2017を基に作成。



図表9 支払督促・民事雑 事件類型別の新受事件数の推移

	督促新受	地裁民事雑 新受	簡裁民事雑 新受		督促新受	地裁民事雑 新受	簡裁民事雑 新受
平成元年	452,219	193,203	413,207	平成15年	530,468	430,402	534,999
平成2年	435,967	170,348	365,105	平成16年	504,283	383,044	500,870
平成3年	506,440	179,092	387,862	平成17年	474,440	168,318	458,706
平成4年	581,291	206,921	450,321	平成18年	440,392	158,251	425,132
平成5年	578,799	238,670	473,182	平成19年	364,665	72,467	212,726
平成6年	582,250	246,822	507,406	平成20年	388,230	75,678	205,148
平成7年	539,541	251,199	490,002	平成21年	420,196	81,350	237,831
平成8年	558,542	263,706	499,105	平成22年	351,451	79,983	202,316
平成9年	601,768	284,137	521,789	平成23年	329,114	74,434	182,826
平成10年	614,642	312,712	572,838	平成24年	281,724	72,160	162,360
平成11年	575,791	349,569	550,477	平成25年	256,359	65,599	139,767
平成12年	573,366	348,899	546,639	平成26年	248,477	57,251	130,785
平成13年	559,240	359,481	527,980	平成27年	236,492	54,234	116,370
平成14年	519,969	409,670	517,053	平成28年	275,165	56,145	120,005



司法統計を基に作成。

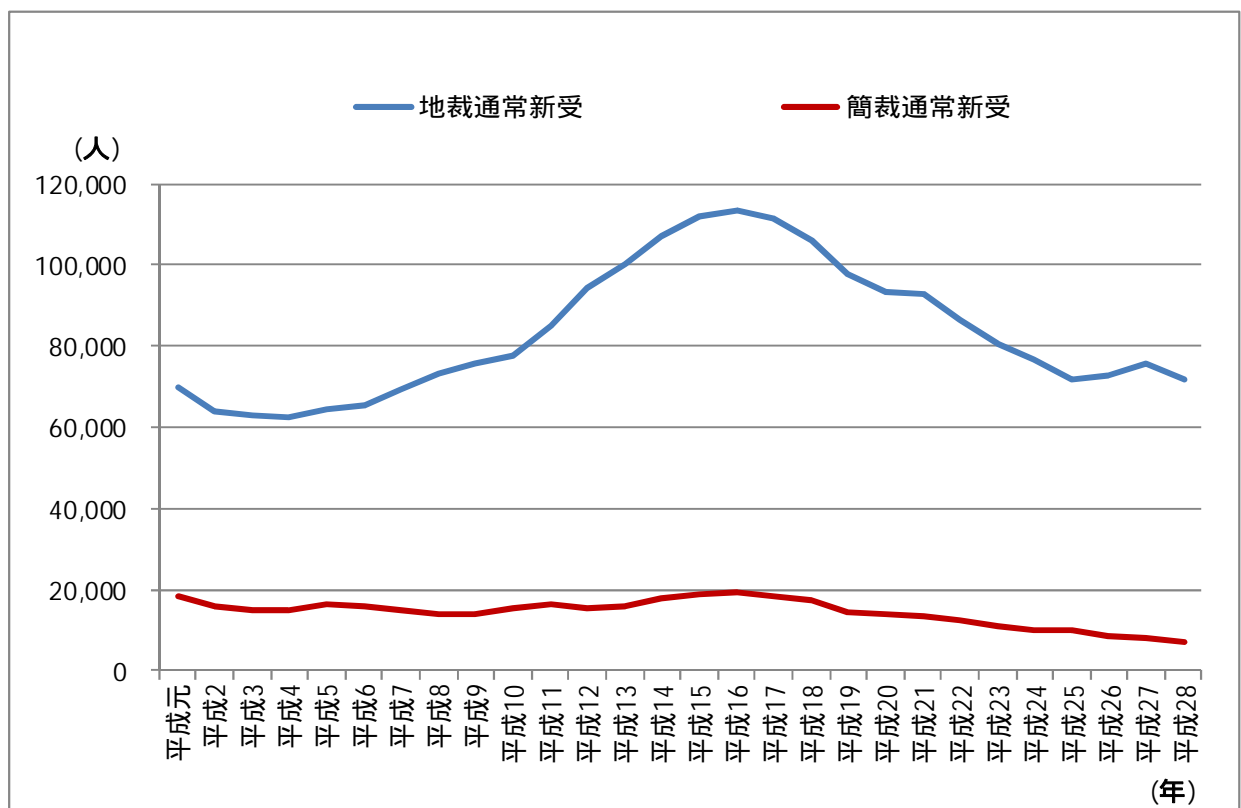
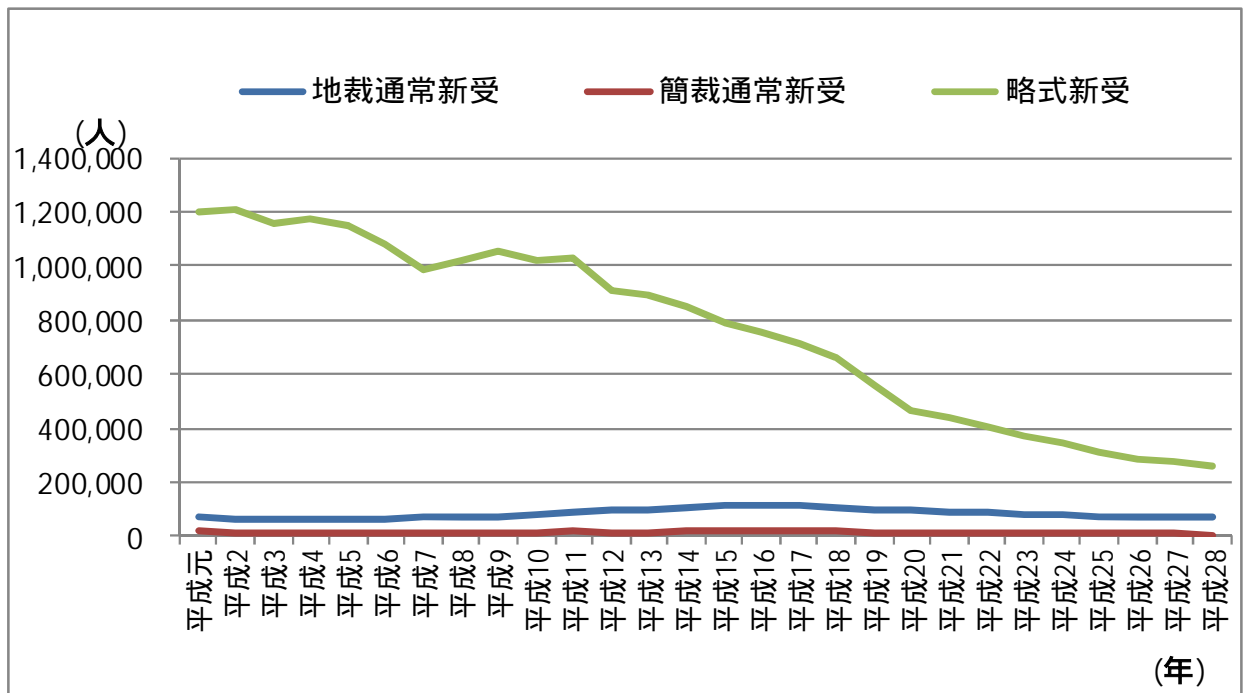
図表10

刑事事件 事件類型別の新受・既済事件数の推移

(人)

	通常新受 (地裁)	通常既済 (地裁)	通常新受 (簡裁)	通常既済 (簡裁)	略式新受	略式既済
平成元年	69,738	70,870	18,160	18,329	1,204,352	1,207,240
平成2年	63,763	65,862	16,087	16,776	1,205,534	1,208,163
平成3年	62,709	62,577	15,014	14,768	1,153,469	1,153,378
平成4年	62,369	62,145	14,951	15,051	1,177,546	1,177,367
平成5年	64,428	64,138	16,119	15,876	1,150,693	1,150,696
平成6年	65,245	64,932	15,784	16,022	1,081,564	1,082,597
平成7年	69,144	68,151	14,884	14,903	989,328	990,097
平成8年	73,145	72,884	14,058	14,131	1,024,498	1,022,650
平成9年	75,834	75,086	13,808	13,771	1,052,965	1,053,852
平成10年	77,496	76,795	15,496	15,105	1,019,291	1,018,489
平成11年	85,016	81,295	16,395	16,423	1,025,520	1,024,196
平成12年	94,141	91,531	15,587	15,742	913,324	913,555
平成13年	99,993	97,714	15,963	15,651	892,050	891,840
平成14年	107,029	104,274	17,631	17,236	853,805	851,202
平成15年	111,822	111,767	18,683	18,668	786,109	787,033
平成16年	113,464	113,649	19,375	19,118	752,382	752,131
平成17年	111,730	113,146	18,491	18,950	714,534	716,848
平成18年	106,020	108,136	17,308	17,552	658,398	661,193
平成19年	97,828	100,364	14,178	14,709	555,246	554,794
平成20年	93,568	95,196	13,678	13,647	465,273	464,790
平成21年	92,777	92,324	13,506	13,496	438,435	437,888
平成22年	86,387	88,399	12,164	12,382	406,070	406,502
平成23年	80,608	80,888	11,113	11,284	369,670	370,767
平成24年	76,588	78,395	10,105	10,202	345,150	345,611
平成25年	71,771	71,904	9,842	9,912	312,248	312,621
平成26年	72,776	72,115	8,694	8,758	284,342	284,216
平成27年	75,566	74,112	7,821	7,957	275,994	275,286
平成28年	71,900	73,359	6,991	7,117	262,491	263,651

司法統計を基に作成。



図表11

家事事件及び人事訴訟事件 事件類型別の新受・既済事件数の推移

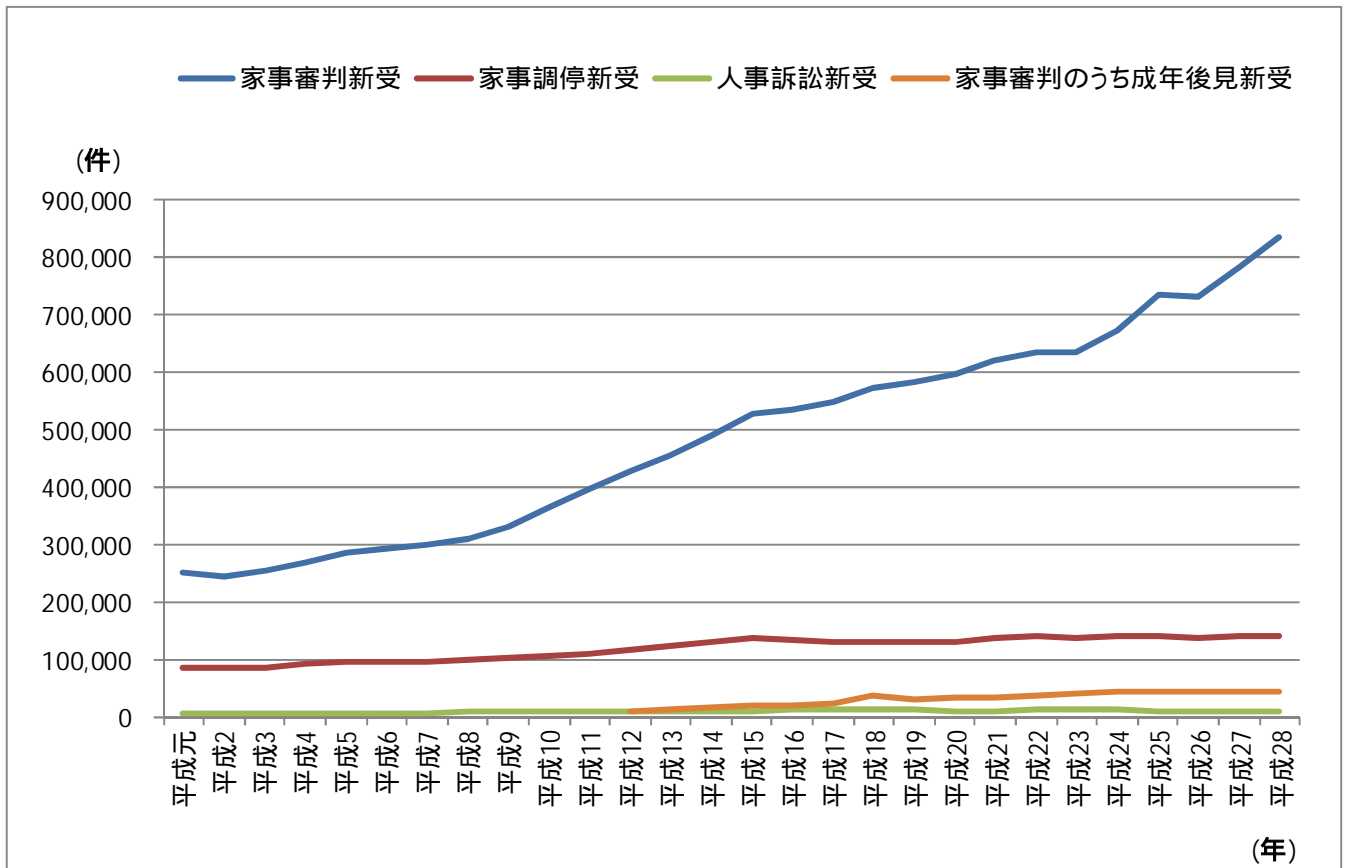
	家事審判 新受	家事審判 既済	家事調停 新受	家事調停 既済	人事訴訟 新受	人事訴訟 既済	家事審判 のうち 成年後見 新受	家事審判 のうち 成年後見 既済
平成元年	252,587	253,164	85,219	83,799	6,501	6,428		
平成2年	245,609	244,948	85,099	83,011	6,659	6,617		
平成3年	254,809	254,536	85,112	85,329	6,919	6,851		
平成4年	267,327	264,863	91,079	87,819	6,767	6,745		
平成5年	286,843	286,136	95,837	94,266	7,185	6,890		
平成6年	292,573	292,849	96,920	96,512	7,262	7,247		
平成7年	301,133	300,425	96,099	98,338	7,373	7,368		
平成8年	311,527	310,903	100,097	98,104	7,504	7,369		
平成9年	332,009	330,526	102,322	102,379	7,836	7,767		
平成10年	363,666	362,094	107,559	106,824	7,869	8,054		
平成11年	394,912	393,858	109,263	109,660	8,680	8,355		
平成12年	429,115	425,409	114,822	113,035	9,091	8,844	8,617	5,829
平成13年	456,611	455,400	122,148	120,794	9,426	9,128	12,244	11,806
平成14年	490,519	487,577	128,554	126,685	10,120	9,691	16,484	14,953
平成15年	527,522	524,632	136,125	134,570	10,748	10,367	20,066	19,954
平成16年	533,654	533,925	133,227	134,388	11,307	10,810	20,610	21,198
平成17年	548,834	546,579	129,876	129,818	11,496	11,253	24,448	23,440
平成18年	572,781	573,418	129,690	130,331	11,021	11,051	36,991	37,423
平成19年	583,426	582,746	130,061	128,115	11,343	11,127	29,782	31,055
平成20年	596,945	594,936	131,093	130,547	10,718	10,874	32,004	32,292
平成21年	621,316	621,800	138,240	135,384	10,817	10,552	33,496	33,768
平成22年	633,337	636,024	140,557	138,917	11,373	10,820	36,994	37,112
平成23年	636,757	637,854	137,390	136,294	11,389	10,583	38,783	39,073
平成24年	672,690	670,584	141,802	139,804	11,409	11,840	42,855	42,319
平成25年	734,228	724,594	139,593	137,627	10,594	10,873	43,288	42,816
平成26年	730,609	730,643	137,207	137,258	10,527	10,231	43,741	43,435
平成27年	784,084	776,096	140,827	137,602	10,338	10,364	44,462	44,279
平成28年	835,716	838,530	140,641	138,685	10,003	9,951	44,116	44,443

司法統計を基に作成。

家事審判及び家事調停における平成25年以降の数値は、高等裁判所が第一審として行う家事審判事件及び高等裁判所における家事調停事件の件数を含まない。

人事訴訟について、平成15年までは地裁人事訴訟事件の数であり、平成16年以降は、地裁人事訴訟事件及び家裁人事訴訟事件の合計である。

成年後見について、平成12年は、旧制度並びに後見開始等、保佐開始等、補助開始等及び任意後見監督人選任事件の合計である（後見開始等の申立てには、後見開始の審判の取消しの申立てを、保佐開始等又は補助開始等の申立てには、保佐開始又は補助開始の審判の取消し、同意を要する行為の定め、代理権付与などの申立てを含む。）。



図表12

少年保護事件 事件類型別の新受・既済事件数の推移

(人)

	一般新受	一般既済	交通新受	交通既済
平成元年	210,718	208,899	292,039	292,109
平成2年	194,611	200,059	286,295	291,529
平成3年	184,770	184,941	258,398	263,732
平成4年	163,561	172,449	236,177	242,410
平成5年	153,341	154,456	202,445	209,074
平成6年	147,761	150,969	173,712	177,114
平成7年	139,961	141,374	153,742	155,633
平成8年	147,157	144,723	151,618	150,573
平成9年	167,509	164,258	149,194	148,835
平成10年	172,744	173,698	145,764	145,600
平成11年	156,213	160,488	141,292	142,449
平成12年	153,885	152,373	129,504	132,625
平成13年	159,369	159,354	124,967	125,740
平成14年	164,464	166,288	117,174	120,216
平成15年	166,231	167,243	104,723	107,056
平成16年	161,951	165,697	96,089	99,003
平成17年	145,462	146,614	87,894	88,145
平成18年	132,589	134,198	79,210	80,539
平成19年	122,269	124,217	72,381	73,357
平成20年	111,210	110,365	61,785	62,572
平成21年	111,253	109,837	60,797	60,414
平成22年	106,525	108,269	56,498	57,327
平成23年	98,730	98,949	52,114	52,036
平成24年	83,706	87,533	48,436	49,768
平成25年	75,150	75,531	46,134	46,165
平成26年	65,363	67,548	42,116	42,882
平成27年	54,193	56,513	39,202	39,815
平成28年	45,557	46,781	36,441	37,127

司法統計を基に作成。

「交通」とは、道路交通保護事件及び過失運転致死傷等事件をいう。

