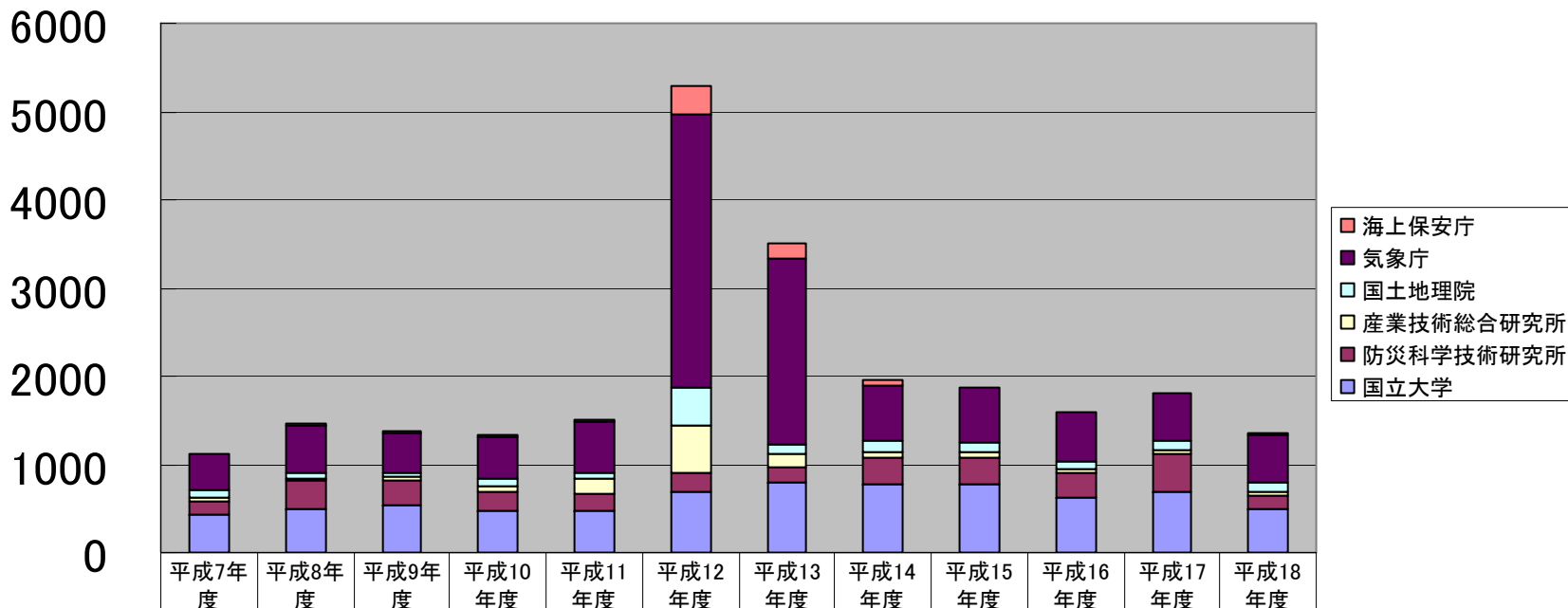


(1)火山噴火予知研究関連予算

火山噴火予知研究関係予算

金額(百万円)



	平成7年度	平成8年度	平成9年度	平成10年度	平成11年度	平成12年度	平成13年度	平成14年度	平成15年度	平成16年度	平成17年度	平成18年度
海上保安庁	10	10	10	9	18	321	168	67	16	4	3	3
気象庁	409	543	443	483	594	3106	2105	614	614	559	541	556
国土地理院	71	57	57	73	60	436	101	127	102	95	105	103
産業技術総合研究所	59	37	46	71	179	522	151	75	63	40	49	38
防災科学技術研究所	133	306	279	218	184	218	165	299	321	288	414	147
国立大学	439	504	530	469	477	695	804	772	764	614	696	498
総額	1,122	1,458	1,366	1,323	1,512	5,297	3,495	1,955	1,880	1,600	1,808	1,346

※四捨五入の関係で合計が合わないことがある。

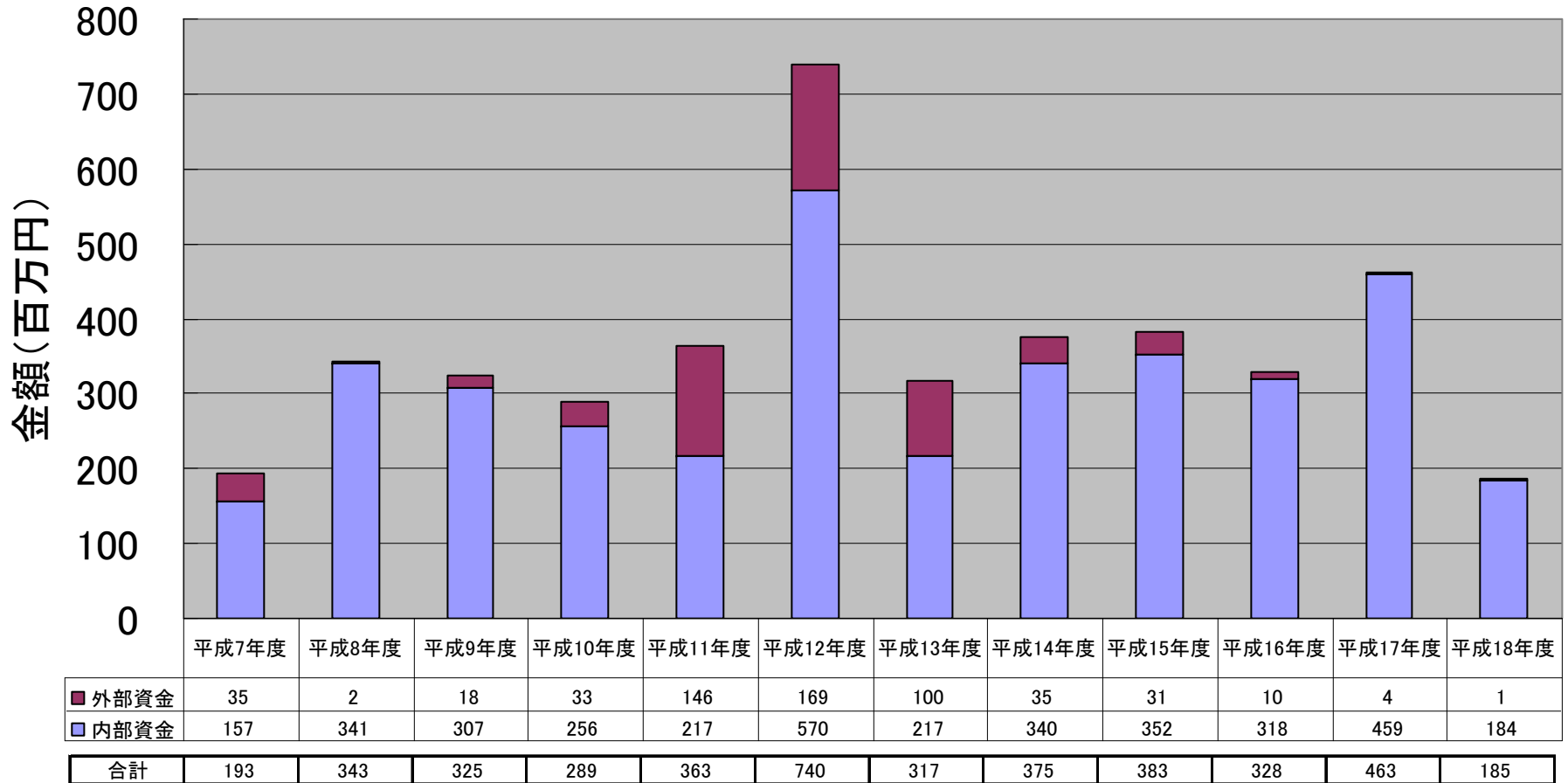
※以下の機関では、研究課題の一部として実施されているため、合計に加えていない。

○情報通信研究機構においては、H13-17年度の「航空機SARによる地球環境・災害把握技術の研究開発」、H18年度以降の「地表面把握技術の研究開発」の中で実施。

○海洋研究開発機構(H16年度より参加)においては、「海底地震総合観測システムの運用」、「地球内部ダイナミクス研究」及び「地震・津波観測監視システム構築」(H18年度以降より実施)等の中で実施。

独立行政法人予算

■ 外部資金
■ 内部資金



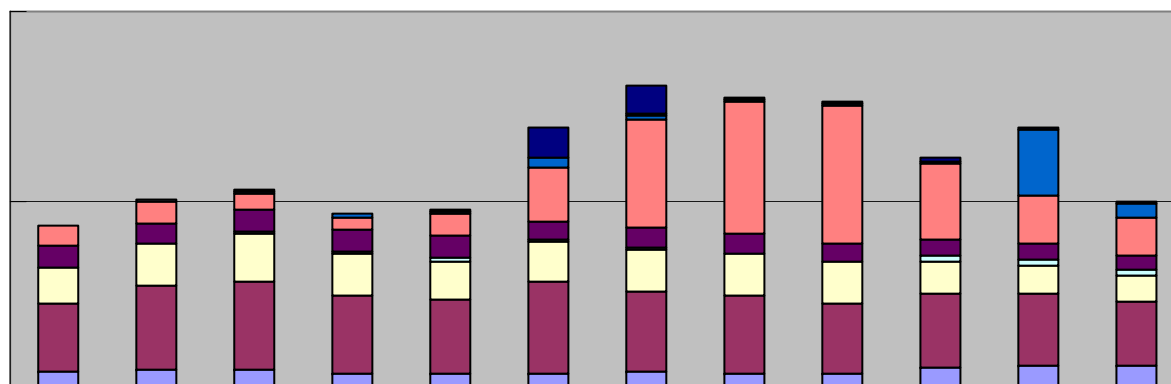
※防災科学技術研究所及び産業技術総合研究所のデータのみを使用。
※四捨五入の関係で合計が合わないことがある。

国立大学法人予算

金額(百万円)

1000

500



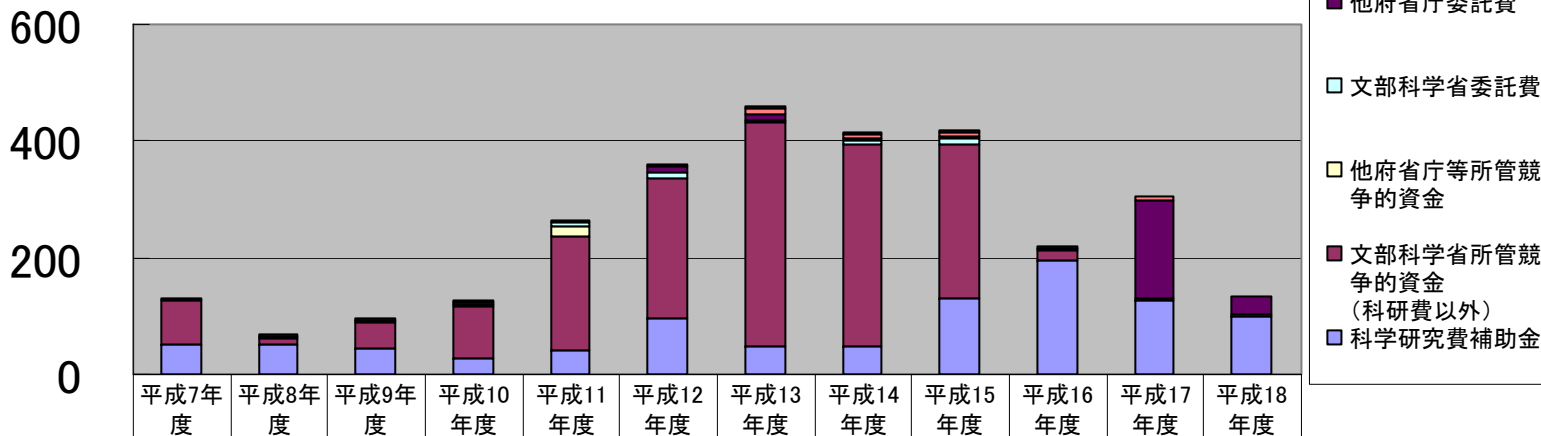
- その他
- 寄附金
- 委託費
- 競争的資金
- 教員一人当たり経費
- 総長等裁量費
- 装置維持費
- 施設経費
- 特別教育研究費

	平成7年度	平成8年度	平成9年度	平成10年度	平成11年度	平成12年度	平成13年度	平成14年度	平成15年度	平成16年度	平成17年度	平成18年度
■ その他	1	2	1	1	1	80	75	1	5	6	5	5
□ 寄附金		2	3	3	2	1	4	5	2	2	1	1
■ 委託費	3	3	4	6	7	23	10	3	3	4	175	32
■ 競争的資金	50	53	45	32	57	142	282	349	367	203	126	101
■ 教員一人当たり経費	62	54	58	60	59	51	53	52	46	43	42	36
□ 総長等裁量費			3	2	7	3	3			12	14	17
■ 装置維持費	92	113	126	113	103	105	111	113	111	87	76	68
■ 施設経費	181	221	231	204	194	244	214	202	180	195	189	171
■ 特別教育研究費	52	57	59	47	48	46	52	50	50	61	68	67
外部資金	53	58	52	41	66	166	296	356	373	209	302	134
内部資金	386	445	477	428	411	449	433	416	387	399	389	359
その他	1	2	1	1	1	80	75	1	5	6	5	5
合計	439	504	530	469	477	695	804	772	764	614	696	498

※四捨五入の関係で合計が合わないことがある。
 ※平成15年度以前の特別教育研究費については充当見込額を使用。

予算(百万円)

外部資金(総計)



	平成7年度	平成8年度	平成9年度	平成10年度	平成11年度	平成12年度	平成13年度	平成14年度	平成15年度	平成16年度	平成17年度	平成18年度
■ 寄附金	0	2	3	3	2	1	4	5	2	2	1	1
■ 民間からの委託費	0	0	1	3	1	2	12	7	8	0	7	0
■ 他府省庁委託費	3	3	3	3	3	11	10	3	3	4	168	32
□ 文部科学省委託費	0	0	0	0	4	10	3	9	9	0	0	0
□ 他府省庁等所管競争的資金	0	0	0	1	19	1	1	0	0	0	0	2
■ 文部科学省所管競争的資金(科研費以外)	78	9	44	87	195	240	384	344	264	18	3	1
■ 科学研究費補助金	50	53	45	29	42	95	47	49	131	195	127	99
委託費合計	3	3	4	6	7	23	25	19	20	4	175	32
競争的資金合計	128	62	89	117	255	336	431	393	395	212	130	102
寄付金	0	2	3	3	2	1	4	5	2	2	1	1
外部資金合計	131	67	96	126	264	359	460	416	417	218	306	135

※四捨五入の関係で合計が合わないことがある。

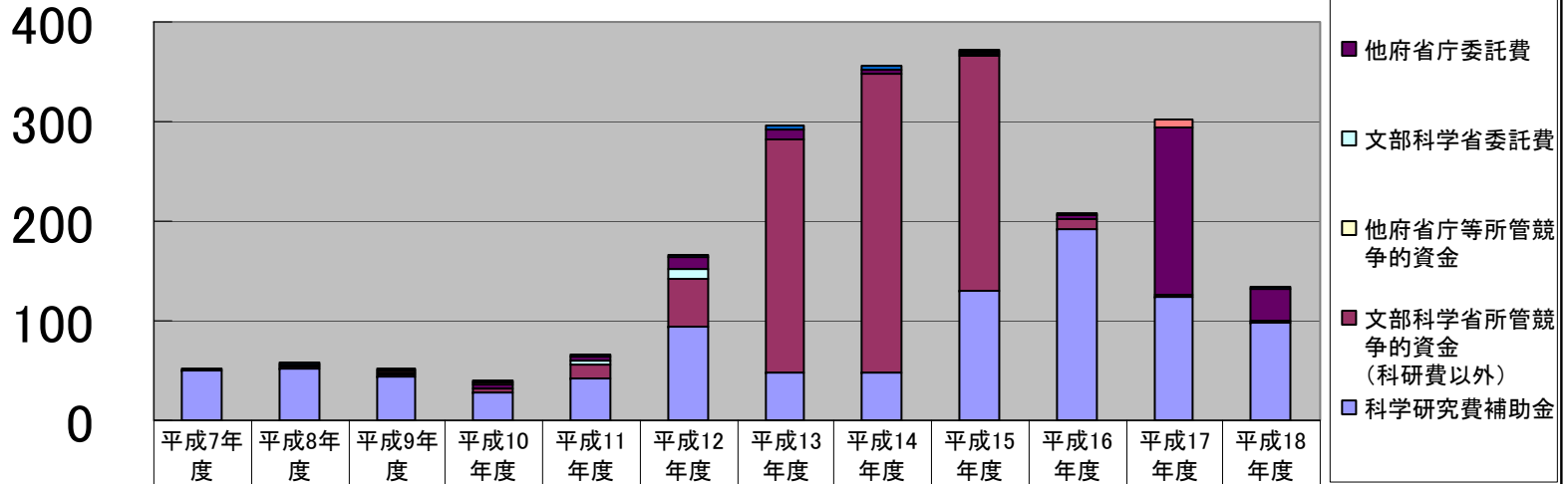
※以下の機関では、研究課題の一部として実施されているため、合計に加えていない。

○情報通信研究機構においては、H13-17年度の「航空機SARによる地球環境・災害把握技術の研究開発」、H18年度以降の「地表面把握技術の研究開発」の中で実施。

○海洋研究開発機構(H16年度より参加)においては、「海底地震総合観測システムの運用」、「地球内部ダイナミクス研究」及び「地震・津波観測監視システム構築」(H18年度以降より実施)等の中で実施。

予算(百万円)

外部資金(国立大学法人)



	平成7年度	平成8年度	平成9年度	平成10年度	平成11年度	平成12年度	平成13年度	平成14年度	平成15年度	平成16年度	平成17年度	平成18年度
■ 寄附金	0	2	3	3	2	1	4	5	2	2	1	1
■ 民間からの委託費	0	0	1	3	1	2	0	0	1	0	7	0
■ 他府省庁委託費	3	3	3	3	3	11	10	3	3	4	168	32
□ 文部科学省委託費	0	0	0	0	4	10	0	0	0	0	0	0
□ 他府省庁等所管競争的資金	0	0	0	1	0	1	1	0	0	0	0	2
■ 文部科学省所管競争的資金(科研費以外)	0	0	1	3	15	46	234	300	237	12	3	1
■ 科学研究費補助金	50	53	45	29	42	95	47	49	130	191	124	98
委託費合計	3	3	4	6	7	23	10	3	3	4	175	32
競争的資金合計	50	53	45	32	57	142	282	349	367	203	127	101
寄付金	0	2	3	3	2	1	4	5	2	2	1	1
外部資金合計	53	58	52	41	66	166	296	356	373	209	302	134

※四捨五入の関係で合計が合わないことがある。

(2) 所有する観測機器の整備状況

所有する観測機器の整備状況(全体計画)

	平成7年度 (H8.3.31現在)	平成8年度 (H9.3.31現在)	平成9年度 (H10.3.31現在)	平成10年度 (H11.3.31現在)	平成11年度 (H12.3.31現在)	平成12年度 (H13.3.31現在)	平成13年度 (H14.3.31現在)	平成14年度 (H15.3.31現在)	平成15年度 (H16.3.31現在)	平成16年度 (H17.3.31現在)	平成17年度 (H18.3.31現在)	平成18年度 (H19.3.31現在)
観測点数	376	451	479	490	507	602	666	717	739	750	437	421
地震計	229	240	254	246	258	275	293	313	319	307	306	312
傾斜計	43	50	53	54	55	60	70	74	75	76	81	83
歪計	8	10	10	10	11	11	11	11	14	14	12	12
GPS	98	170	178	193	199	260	297	332	345	369	371	364
空振計	30	32	37	43	45	64	74	72	74	75	73	74
カメラ	18	20	23	23	26	34	34	36	40	42	40	40
その他	158	120	141	148	141	187	203	187	213	197	244	209
臨時観測点数	60	65	62	78	80	113	105	121	128	126	112	114

所有する観測機器の整備状況(国立大学法人のみ)

	平成7年度 (H8.3.31現在)	平成8年度 (H9.3.31現在)	平成9年度 (H10.3.31現在)	平成10年度 (H11.3.31現在)	平成11年度 (H12.3.31現在)	平成12年度 (H13.3.31現在)	平成13年度 (H14.3.31現在)	平成14年度 (H15.3.31現在)	平成15年度 (H16.3.31現在)	平成16年度 (H17.3.31現在)	平成17年度 (H18.3.31現在)	平成18年度 (H19.3.31現在)
観測点数	179	185	183	194	197	194	211	205	204	192	193	191
地震計	156	163	162	162	165	170	180	185	181	168	167	167
傾斜計	29	33	33	33	34	36	43	46	46	46	47	49
歪計	5	7	7	7	8	8	8	8	8	8	8	8
GPS	23	32	33	46	48	52	54	48	55	60	59	58
空振計	21	22	22	22	22	23	31	29	30	30	27	27
カメラ	3	4	4	4	3	4	4	5	8	9	7	7
その他	59	59	59	64	58	81	93	85	79	80	83	81
臨時観測点数	54	59	56	69	75	86	77	88	100	103	95	95

常時観測点の整備状況

火山名	H7年度		H8年度		H9年度		H10年度	
	観測点数	うち気象庁	観測点数	うち気象庁	観測点数	うち気象庁	観測点数	うち気象庁
知床硫黄山	2		2		2		2	
羅臼岳	2		2		2		2	
摩周	1		1		2		2	
アトサヌプリ	1		1		2		5	
雌阿寒岳	4	1	5	1	6	2	8	4
丸山	1		2		3		3	
大雪山	1		2		3		3	
十勝岳	8	3	12	5	13	5	13	5
樽前山	7	1	9	1	9	1	9	1
倶多楽	2		2		3		3	
有珠山	7	1	10	2	10	2	10	2
北海道駒ヶ岳	9	3	11	3	11	3	12	4
恵山	1		2		2		2	
岩木山	4		5		5		6	1
十和田	2		2		2		2	
秋田焼山	4		6		15	8	9	1
八幡平	2		3		4		5	
岩手山	10	4	9	2	10	2	18	9
秋田駒ヶ岳	3		6		7		8	
鳥海山	4		5		5		5	
栗駒山	1		1		1		1	
蔵王山	5		6		7		7	
吾妻山	6	1	8	1	9	2	9	2
安達太良山	4	1	9	4	11	6	7	2
磐梯山	3	1	5	1	6	2	6	2
那須岳	9	2	10	2	11	2	5	2
榛名山	1		1		1		1	
草津白根山	20	5	21	5	21	5	21	5
浅間山	17	8	20	8	19	8	19	9
新潟焼山	1		3		3		3	
焼岳	4		6		5		6	
御嶽山	8	2	10	2	10	2	10	2
富士山	6	1	7	1	8	1	8	1
箱根山	3		4		4		4	
伊豆東部火山群	19	6	19	6	19	6	19	6
伊豆大島	36	13	39	13	39	13	39	13
利島	2		4		4		4	
新島	2		4		4		8	
神津島	1		2		2		8	
三宅島	3	1	7	1	9	1	11	3
八丈島	3	1	5	1	5	1	6	1
硫黄島	6		8		8		8	
鶴見岳・伽藍岳	6		8		8		8	
九重山	12		14		19	4	19	4
阿蘇山	28	13	32	13	32	13	32	13
雲仙岳	26	17	29	16	30	17	30	17
霧島山	20	2	21	2	21	2	22	3
桜島	42	15	47	15	47	15	48	16
開聞岳	5		5		5		5	
薩摩硫黄島	2		7		8	1	8	1
口永良部島	2		7		7		7	
中之島	1		6		6		6	
諏訪之瀬島	1		6		6		6	
霧島火山帯	10		10		10		10	

※国土地理院の観測点については、近接した火山がある場合など、同じ観測点をそれぞれの火山で集計しているため、重複する部分があり、合計と合わない場合がある。
 ※海上保安庁においては、海域火山の監視・観測を行っている。

火山名	H11年度		H12年度		H13年度		H14年度	
	観測点数	うち気象庁	観測点数	うち気象庁	観測点数	うち気象庁	観測点数	うち気象庁
知床硫黄山	2		2		2		4	
羅臼岳	2		2		2		4	
摩周	2		2		2		4	
アトサヌプリ	2		2		2		4	
雌阿寒岳	8	4	8	4	12	8	15	9
丸山	3		3		3		5	
大雪山	3		3		3		5	
十勝岳	13	5	13	5	16	8	17	8
樽前山	11	3	17	9	22	14	21	13
倶多楽	3		3		3		3	
有珠山	11	3	32	18	38	17	36	15
北海道駒ヶ岳	12	4	24	16	26	16	29	18
恵山	2		2		2		4	
岩木山	5		5		5		7	
十和田	2		2		2		4	
秋田焼山	8		8		8		18	9
八幡平	5		5		5		6	
岩手山	21	11	21	11	21	11	22	11
秋田駒ヶ岳	8		8		8		9	
鳥海山	5		5		5		6	
栗駒山	1		1		1		3	
蔵王山	7		7		7		8	
吾妻山	10	3	13	6	19	12	20	12
安達太良山	9	4	12	7	12	7	13	7
磐梯山	7	3	19	15	19	15	20	15
那須岳	11	2	11	2	14	5	15	5
榛名山	1		1		1		3	
草津白根山	21	5	21	5	25	9	30	9
浅間山	19	10	19	10	24	15	25	16
新潟焼山	3		3		3		4	
焼岳	6		6		6		7	
御嶽山	10	2	11	3	14	6	15	6
富士山	8	1	17	1	18	1	21	2
箱根山	4		5		5		5	
伊豆東部火山群	19	6	21	6	25	10	25	10
伊豆大島	40	13	46	19	49	18	50	19
利島	4		4		4		4	
新島	8		8		8		4	
神津島	9		9		8		4	
三宅島	11	3	21	13	28	17	30	17
八丈島	6	1	6	1	6	1	6	1
硫黄島	8		8		8		8	
鶴見岳・伽藍岳	8		8		7		8	
九重山	21	4	18	7	17	7	17	7
阿蘇山	32	13	37	18	37	18	39	20
雲仙岳	29	16	32	19	32	19	32	19
霧島山	22	3	25	6	30	6	31	6
桜島	46	14	48	17	48	17	49	17
開聞岳	5		5		5		6	
薩摩硫黄島	8	1	8	1	10	2	15	6
口永良部島	9	2	9	2	12	2	12	2
中之島	6		6		6		6	
諏訪之瀬島	6		6		8	2	8	2
霧島火山帯	10		9		8		7	

※国土地理院の観測点については、近接した火山がある場合など、同じ観測点をそれぞれの火山で集計しているため、重複する部分があり、合計と合わない場合がある。
※海上保安庁においては、海域火山の監視・観測を行っている。

火山名	H15年度		H16年度		H17年度		H18年度	
	観測点数	うち気象庁	観測点数	うち気象庁	観測点数	うち気象庁	観測点数	うち気象庁
知床硫黄山	4		4		4		4	
羅臼岳	4		4		4		4	
摩周	4		4		4		4	
アトサヌプリ	4		4		4		4	
雌阿寒岳	16	10	17	11	17	11	20	14
丸山	5		5		5		7	
大雪山	5		5		5		7	
十勝岳	21	12	20	11	20	11	15	11
樽前山	21	13	21	13	21	13	21	13
倶多楽	3		4	1	4	1	4	1
有珠山	34	15	34	15	34	15	34	15
北海道駒ヶ岳	29	18	29	18	29	18	29	18
恵山	4		4		5	1	5	1
岩木山	7		7		7		7	
十和田	4		4		4		4	
秋田焼山	9		9		9		8	
八幡平	6		6		6		5	
岩手山	22	11	20	9	19	8	17	7
秋田駒ヶ岳	12	3	12	3	9		9	1
鳥海山	6		6		5		5	
栗駒山	3		3		3		6	1
蔵王山	8		8		8		8	
吾妻山	20	12	20	12	20	12	23	12
安達太良山	17	11	17	11	13	7	16	7
磐梯山	20	15	18	13	18	13	14	13
那須岳	15	5	15	5	16	6	16	6
榛名山	3		3		3		3	
草津白根山	30	9	24	9	24	9	24	9
浅間山	26	16	31	19	36	22	34	22
新潟焼山	4		4		5	1	5	1
焼岳	7		7		7		4	
御嶽山	15	6	15	6	14	5	15	6
富士山	22	2	24	4	24	4	32	6
箱根山	5		5		5		6	
伊豆東部火山群	25	10	25	10	20	5	27	10
伊豆大島	53	22	58	27	49	18	60	30
利島	4		4		4		2	
新島	4		4		4		2	
神津島	4		4		4		3	
三宅島	34	21	46	32	36	22	40	32
八丈島	6	1	6	1	6	1	3	1
硫黄島	8		8		7		5	
鶴見岳・伽藍岳	8		8		8		4	
九重山	16	7	17	7	14	4	16	7
阿蘇山	36	19	35	19	29	12	35	19
雲仙岳	32	19	32	19	26	13	32	19
霧島山	39	13	31	13	29	11	40	21
桜島	48	17	48	17	41	11	54	24
開聞岳	6		6		6		6	
薩摩硫黄島	15	6	15	6	14	5	15	6
口永良部島	16	6	20	6	24	5	28	9
中之島	6		6		6		6	
諏訪之瀬島	13	3	13	3	13	3	13	3
霧島火山帯	6		6		4		4	

※国土地理院の観測点については、近接した火山がある場合など、同じ観測点をそれぞれの火山で集計しているため、重複する部分があり、合計と合わない場合がある。
※海上保安庁においては、海域火山の監視・観測を行っている。

臨時観測点の整備状況

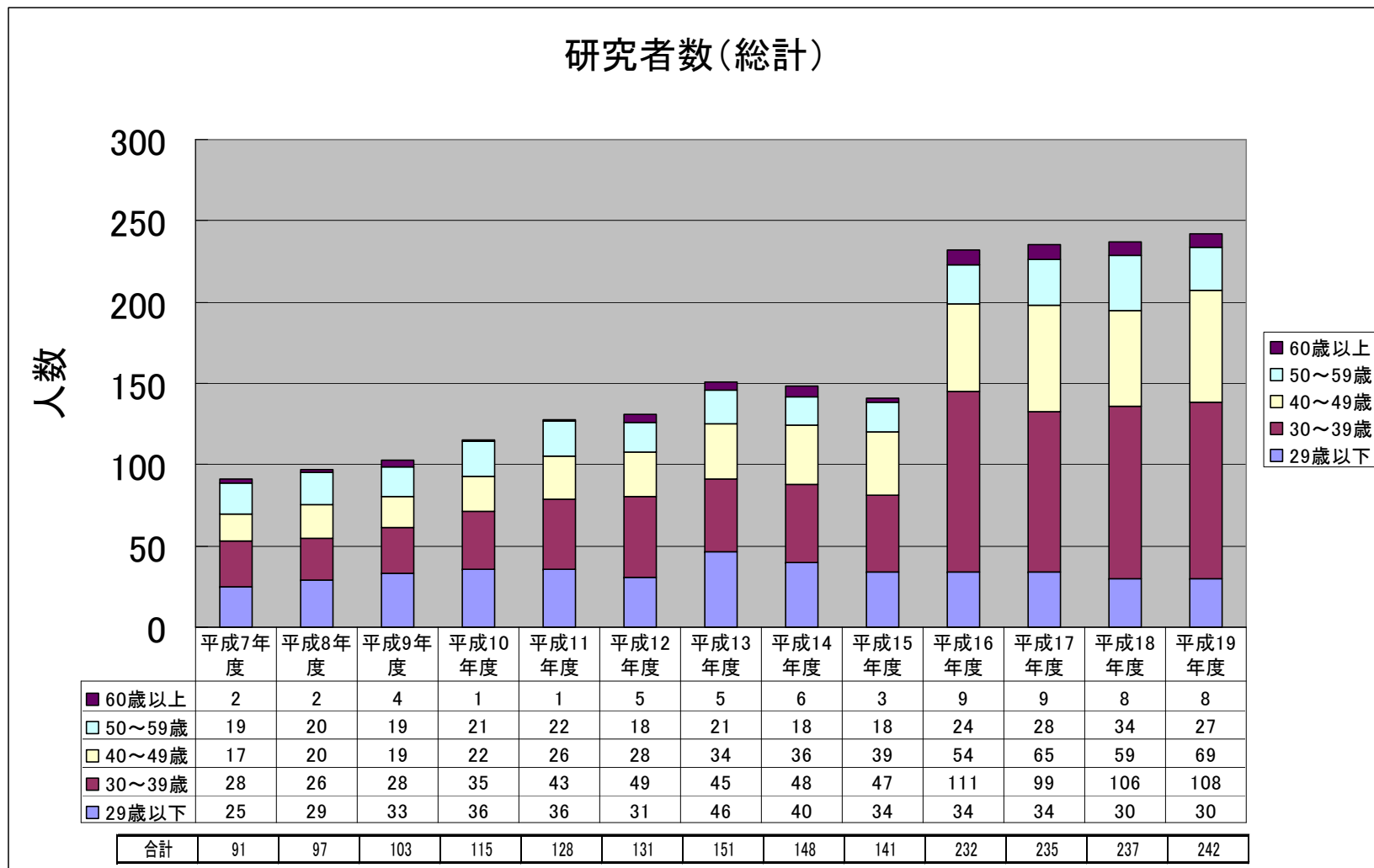
火山名	H7年度	H8年度	H9年度	H10年度	H11年度	H12年度	H13年度	H14年度
知床硫黄山	0	0	0	0	0	0	0	0
羅臼岳	0	0	0	0	0	0	0	0
摩周	0	0	0	0	0	0	0	0
アトサヌプリ	0	0	0	0	0	0	0	0
雌阿寒岳	3	3	3	3	3	3	3	3
丸山	0	0	0	0	0	0	0	0
大雪山	0	0	0	0	0	0	0	0
十勝岳	0	0	0	0	0	0	0	0
樽前山	0	0	0	0	0	0	4	7
倶多楽	0	0	0	0	0	0	0	0
有珠山	2	2	2	2	2	20	16	16
北海道駒ヶ岳	2	2	2	2	2	6	11	11
恵山	0	0	0	0	0	0	0	0
岩木山	2	2	2	2	2	2	2	2
十和田	0	0	0	0	0	0	0	0
秋田焼山	0	0	0	0	0	0	0	0
八幡平	0	0	0	0	0	0	0	0
岩手山	2	6	8	26	29	26	18	18
秋田駒ヶ岳	0	0	0	1	1	1	1	1
鳥海山	0	0	0	0	0	0	0	0
栗駒山	0	0	0	0	0	0	0	0
蔵王山	0	0	0	0	0	0	0	0
吾妻山	0	0	0	0	0	0	0	0
安達太良山	0	0	0	0	0	0	0	0
磐梯山	0	0	0	0	0	9	9	8
那須岳	0	0	0	0	0	0	0	0
榛名山	0	0	0	0	0	0	0	0
草津白根山	0	0	0	0	0	0	0	0
浅間山	2	2	6	0	2	2	2	2
新潟焼山	0	0	0	0	0	0	0	0
焼岳	0	0	0	0	0	0	0	0
御嶽山	0	0	0	0	0	0	0	0
富士山	0	0	0	0	0	1	4	6
箱根山	0	0	0	0	0	0	1	1
伊豆東部火山群	0	0	0	0	0	0	0	0
伊豆大島	5	5	5	5	5	5	7	8
利島	0	0	0	0	0	0	0	0
新島	0	0	0	0	0	2	2	2
神津島	0	0	0	1	1	4	3	2
三宅島	5	8	3	3	3	13	5	16
八丈島	0	0	0	0	0	0	0	2
硫黄島	0	0	0	0	0	0	0	0
鶴見岳・伽藍岳	0	0	0	0	0	0	0	0
九重山	8	6	6	6	6	0	0	0
阿蘇山	0	0	0	0	0	0	0	0
雲仙岳	14	14	10	10	10	11	11	11
霧島山	0	0	0	0	0	0	0	0
桜島	3	3	3	3	3	2	2	2
開聞岳	0	0	0	0	0	0	0	0
薩摩硫黄島	0	0	0	0	0	0	0	0
口永良部島	0	0	0	0	0	0	0	0
中之島	0	0	0	0	0	0	0	0
諏訪之瀬島	0	0	0	5	5	0	0	0
霧島火山帯	6	6	6	6	6	5	4	3

※国土地理院の観測点については、近接した火山がある場合など、同じ観測点をそれぞれの火山で集計しているため、重複する部分があり、合計と合わない場合がある。
 ※海上保安庁においては、海域火山の監視・観測を行っている。

火山名	H15年度	H16年度	H17年度	H18年度
知床硫黄山	0	0	0	0
羅臼岳	0	0	0	0
摩周	0	0	0	1
アトサヌプリ	0	0	0	1
雌阿寒岳	1	1	1	3
丸山	0	0	0	0
大雪山	0	0	0	0
十勝岳	0	0	0	0
樽前山	9	10	11	11
倶多楽	0	0	0	0
有珠山	14	9	9	9
北海道駒ヶ岳	11	13	13	14
恵山	0	0	0	0
岩木山	2	2	1	1
十和田	0	0	0	0
秋田焼山	0	0	0	2
八幡平	0	0	0	2
岩手山	13	6	4	4
秋田駒ヶ岳	1	1	1	3
鳥海山	0	0	0	0
栗駒山	0	0	0	0
蔵王山	0	0	0	0
吾妻山	0	0	0	0
安達太良山	0	0	0	0
磐梯山	6	6	5	4
那須岳	0	0	0	0
榛名山	0	0	0	0
草津白根山	0	0	0	0
浅間山	8	12	8	9
新潟焼山	0	0	0	0
焼岳	0	0	0	0
御嶽山	0	0	0	0
富士山	2	2	2	2
箱根山	1	1	0	0
伊豆東部火山群	0	0	0	1
伊豆大島	17	18	18	20
利島	0	0	0	0
新島	2	2	2	0
神津島	1	1	1	1
三宅島	16	17	12	9
八丈島	2	2	0	0
硫黄島	0	0	0	0
鶴見岳・伽藍岳	0	0	0	0
九重山	0	0	0	0
阿蘇山	0	0	0	0
雲仙岳	11	11	11	11
霧島山	0	0	0	0
桜島	1	1	1	1
開聞岳	0	0	0	0
薩摩硫黄島	0	0	0	0
口永良部島	0	0	2	2
中之島	0	0	0	0
諏訪之瀬島	8	9	9	9
霧島火山帯	2	2	1	1

※国土地理院の観測点については、近接した火山がある場合など、同じ観測点をそれぞれの火山で集計しているため、重複する部分があり、合計と合わない場合がある。
 ※海上保安庁においては、海域火山の監視・観測を行っている。

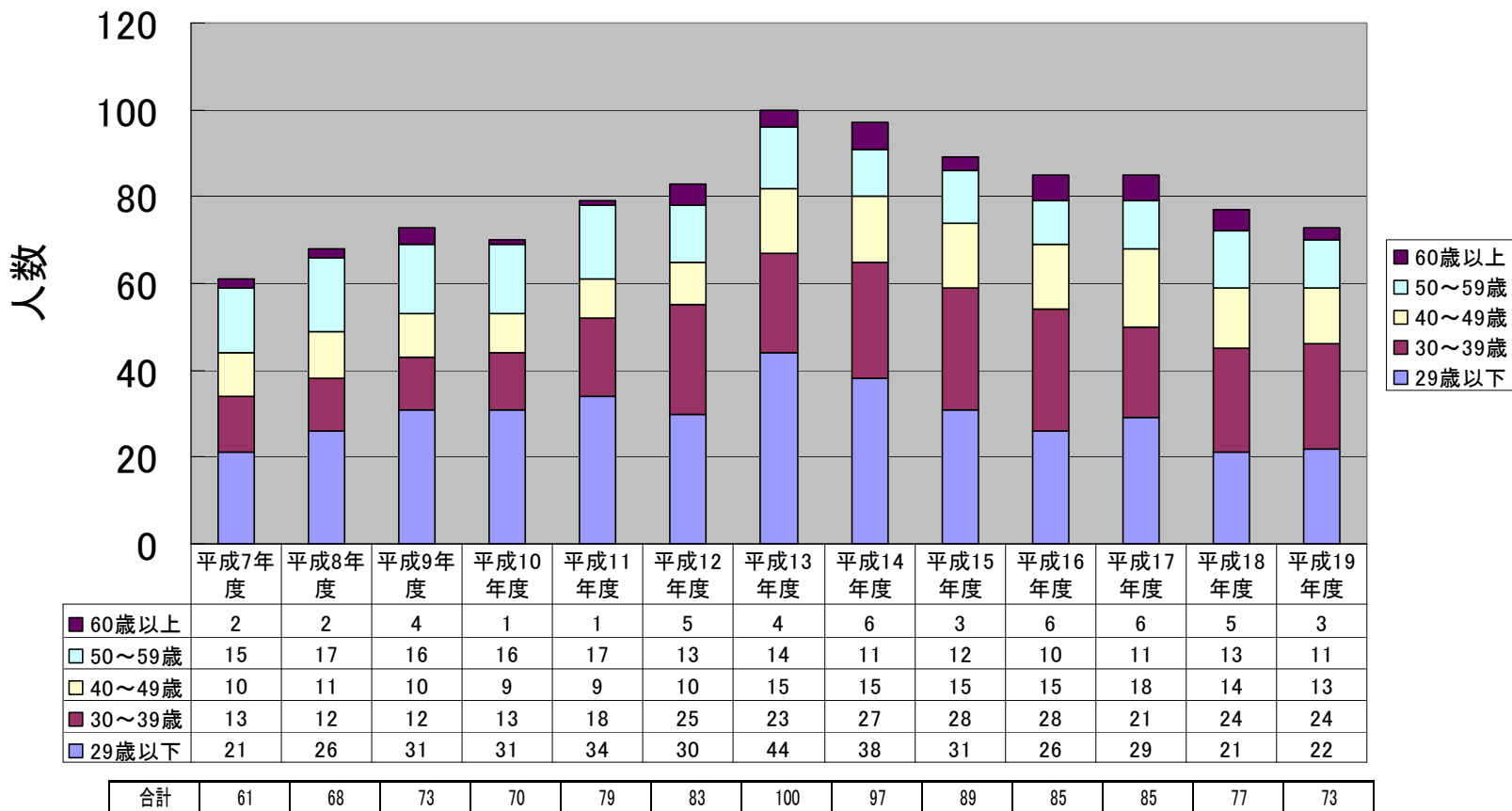
(3)研究者等数



※研究者とは、教授、助教授(准教授)、講師、助手(助教)、博士課程、修士課程、ポスドクの合計。

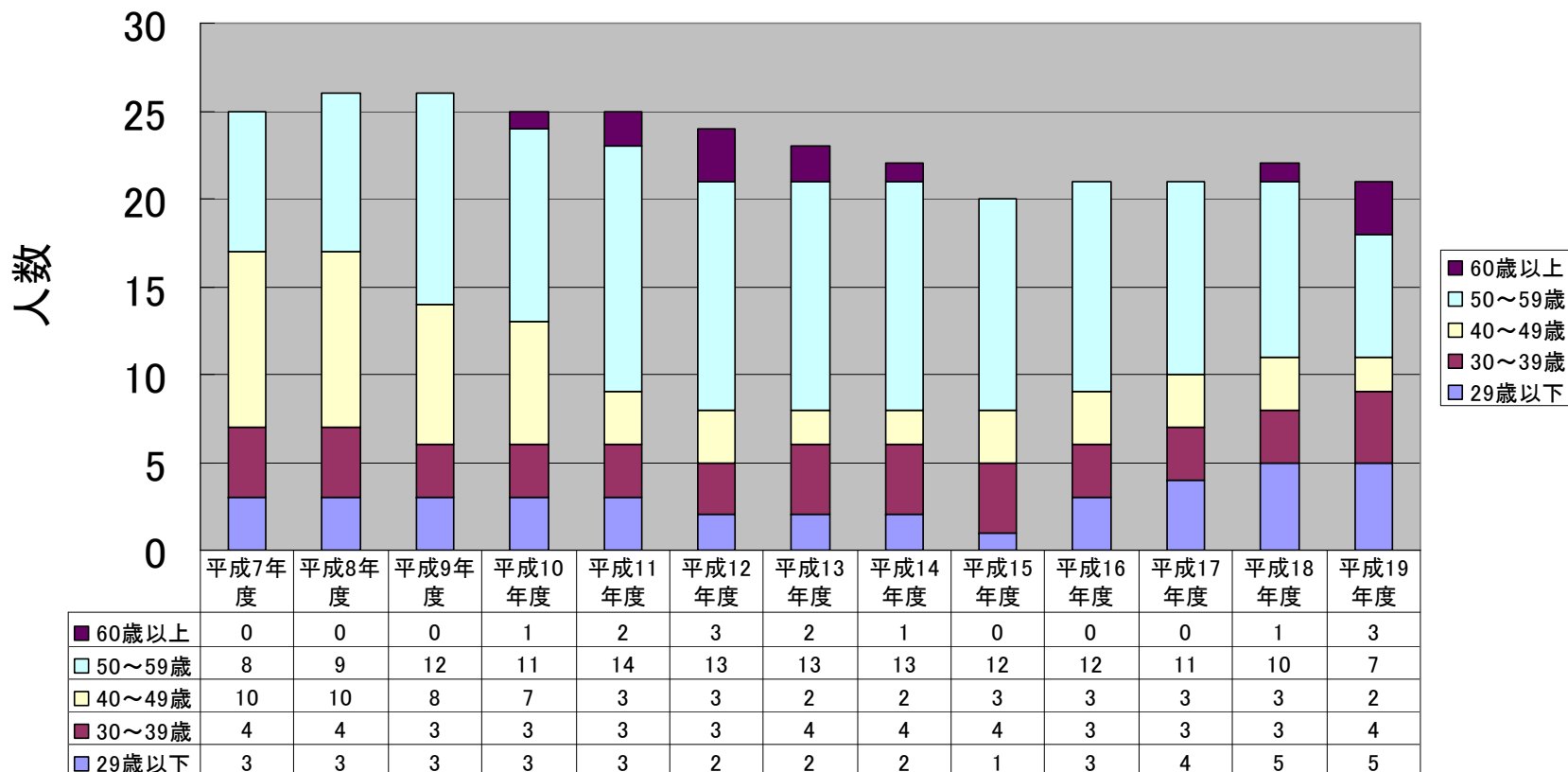
※H16年度より海洋研究開発機構が参加。

研究者数(国立大学法人)



※研究者とは、教授、助教授(准教授)、講師、助手(助教)、博士課程、修士課程、ポスドクの合計。

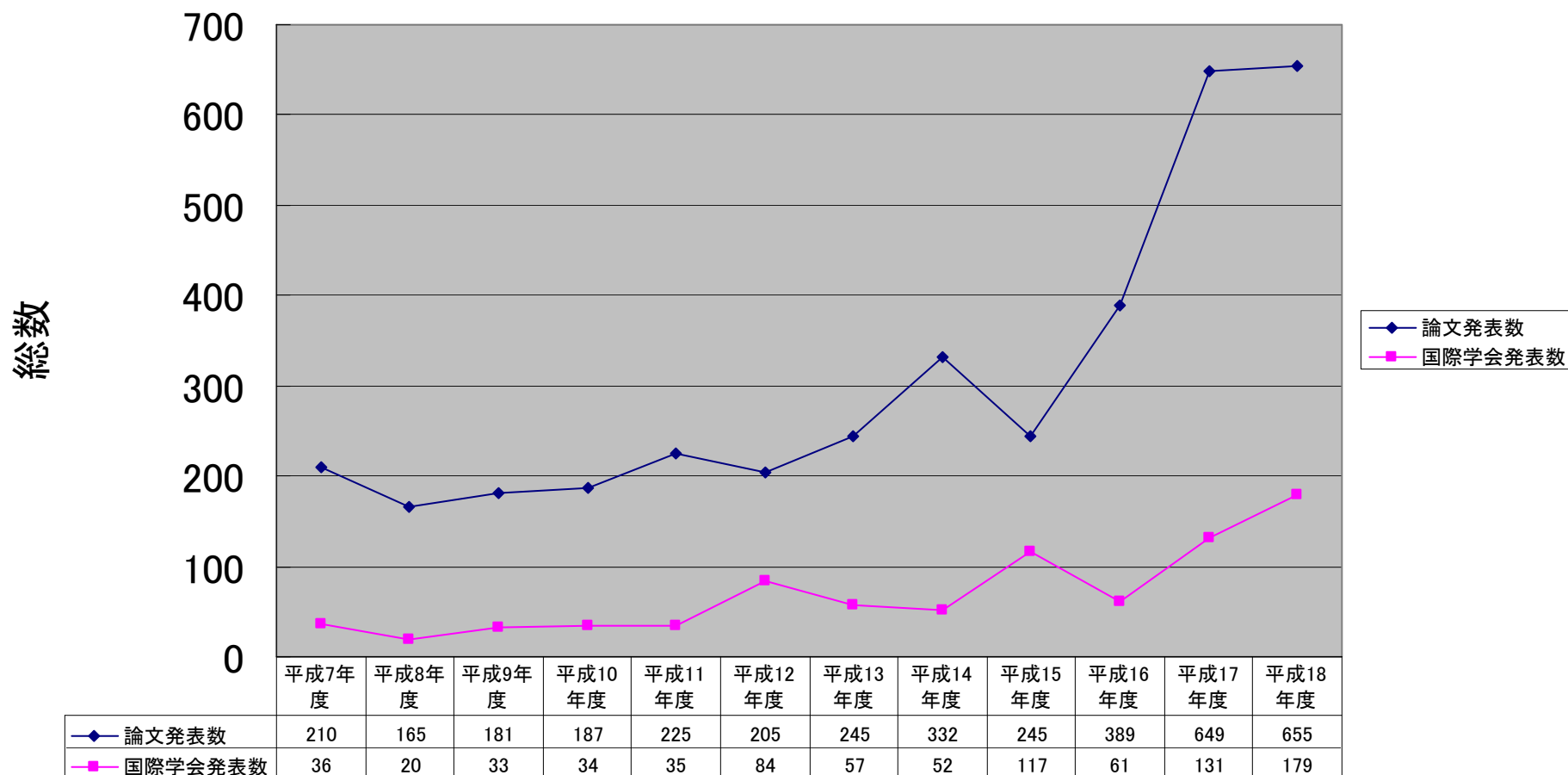
技術職員数(国立大学法人)



合計	25	26	26	25	25	24	23	22	20	21	21	22	21
----	----	----	----	----	----	----	----	----	----	----	----	----	----

(4) 論文及び国際学会での発表数

論文及び国際学会での発表数



※H16年度より海洋研究開発機構が参加。