

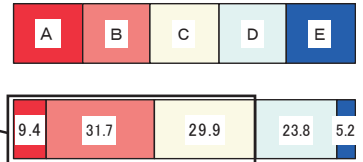
## V. 調査結果からみた幼児の特徴

### 5-1. 幼児の体力と運動習慣・生活習慣の関係① ～CHAID分析の結果から～

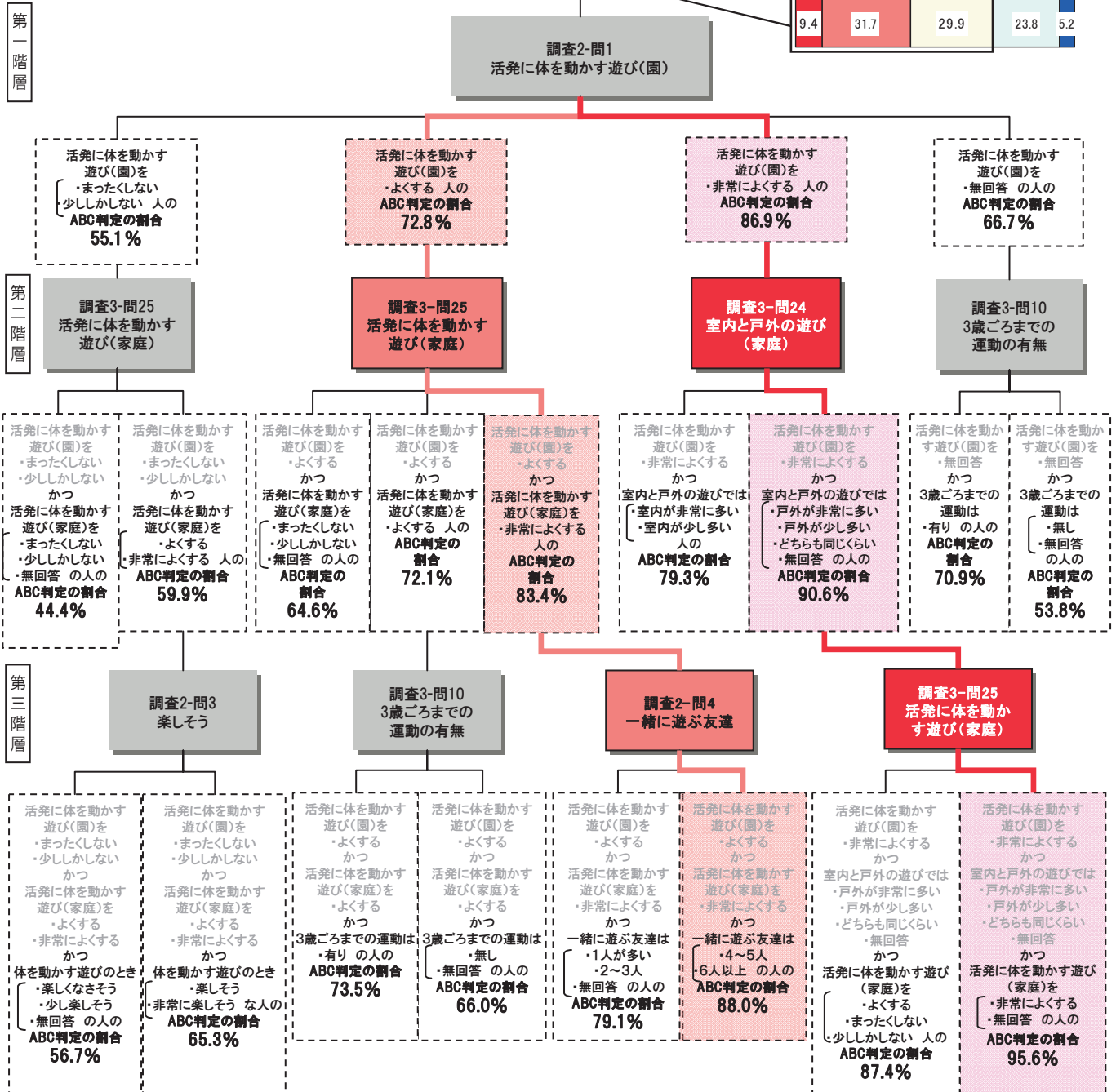
3年間の全てのデータを対象として、幼児の運動能力調査の体力総合評価と運動習慣・生活習慣との関係を把握するためにCHAID分析を行った。分析の結果をみると、第一階層に「園で体を活発に動かす」があがっている。この他、「室内よりも戸外で遊ぶ」「外遊びで4人以上の友達と遊ぶ」等の項目との関係がみられた。

図表5-1-1

<実践園全体の総合判定の比率>



ABC判定の割合  
<実践園全体>  
70.9%



※各ノードの標本数は250サンプル以上

※統計ソフト SPSS の決定木分析  
※手法:CHAIDにて出力

分析対象:3年間の実践園における全てのデータを対象  
目的変数:幼児の運動能力調査「体力総合評価A~E」の結果  
説明変数:幼児の運動能力調査「自由遊びをしている時の様子」の質問  
保護者への聞き取り調査「幼児の運動習慣・生活習慣」の質問

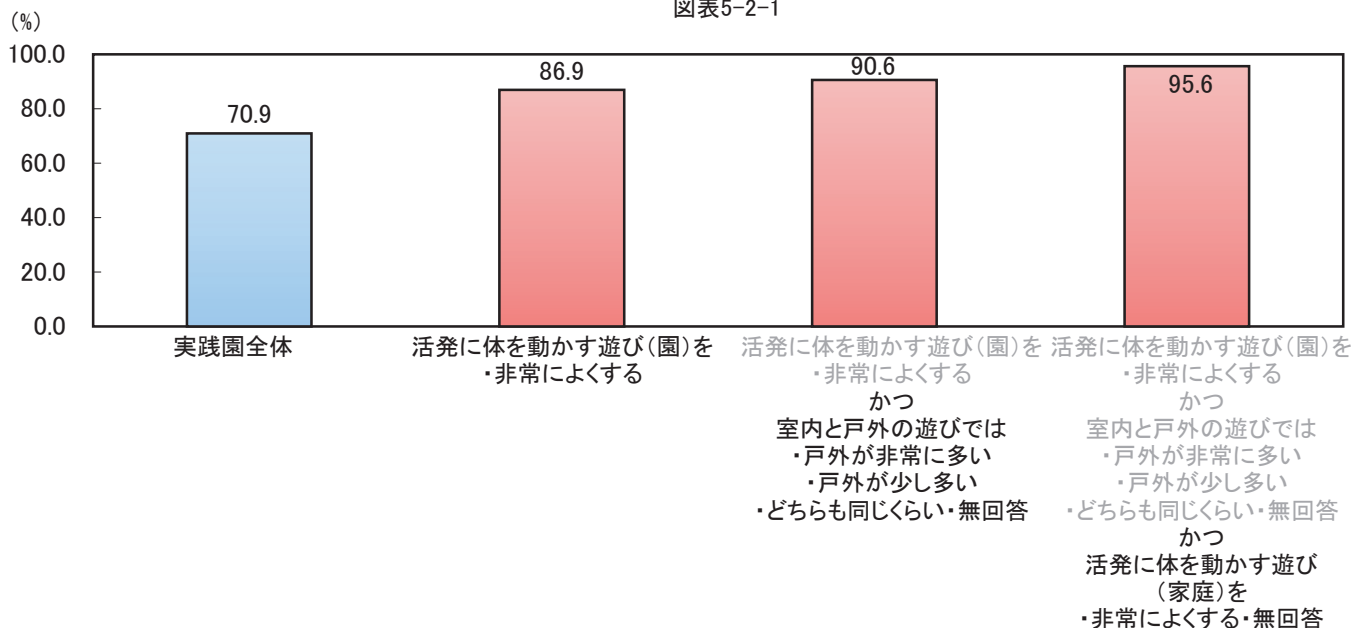
※CHAID分析とは?  
・決定木の分析手法のひとつ  
・結果に対して影響の強い情報をカイ二乗統計量を基準に分割し、分割構造を示す手法  
・注目したい特徴を持つケースが集まるセグメント(=サブグループ)を見つけることができる

## 5-2. 幼児の体力と運動習慣・生活習慣の関係② ～CHAID分析の結果から～

### ◆体力総合評価と運動習慣・生活習慣との関係①

CHAID分析の結果をみると、幼児の運動能力調査の体力総合評価と最も関係の深い項目は「園で体を活発に動かす遊びを非常によくする」で体力総合評価におけるABC判定の比率は86.9%であった。その中でも「遊びは戸外の方が多い・どちらも同じくらい」の幼児は90.6%まで上昇した。更に、「家庭でも体を活発に動かす遊びを非常によくする」と95.6%まで上昇した。

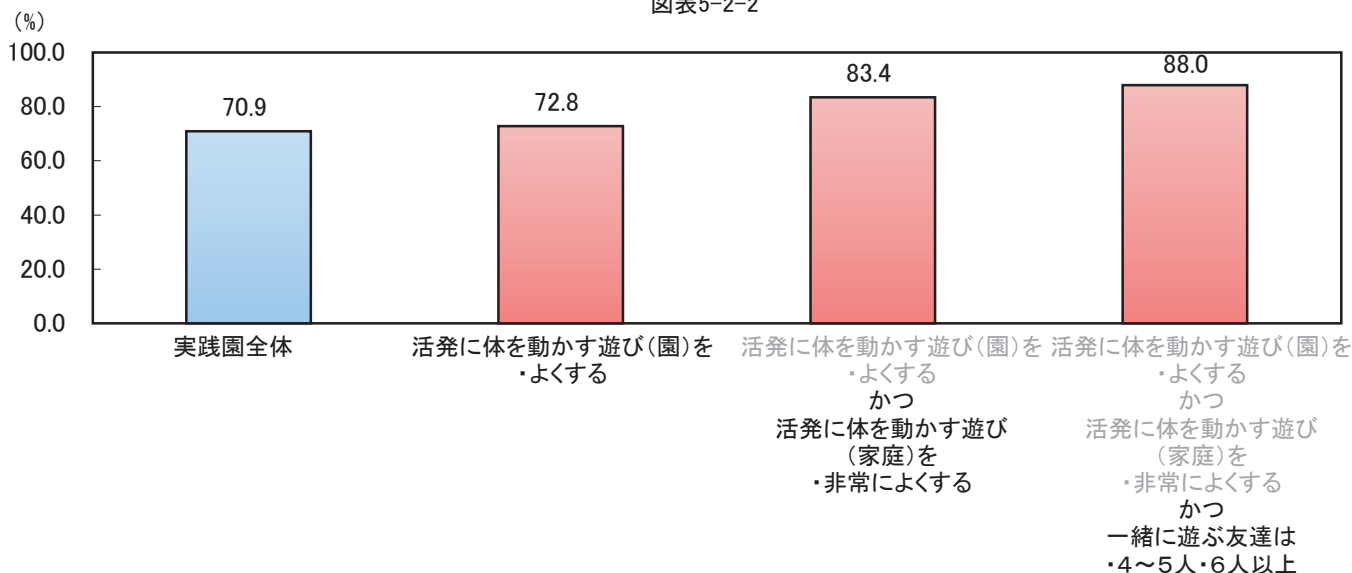
図表5-2-1



### ◆体力総合評価と運動習慣・生活習慣との関係②

CHAID分析の結果をみると、「園で体を活発に動かす遊びをよくする」幼児の体力総合評価におけるABC判定の比率は72.8%であった。その中でも「家庭でも体を活発に動かす遊びを非常によくする」幼児はと83.4%まで上昇した。更に、「一緒に遊ぶ友達が4人以上」になると、88.0%まで上昇した。

図表5-2-2



5-3. 幼児の体力と運動習慣・生活習慣の関係③

～幼児の運動能力調査「体力総合評価A～E」と保護者への聞き取り調査等とのクロス集計結果～

実践園全体(1～3年累計)で運動能力調査の体力総合評価と運動習慣との関係をクロス集計してみた。「体をより活発に動かす」「戸外での遊びが多い」「楽しそうに遊んでいる」「一緒に遊ぶ友達が多い」「外遊びをする時間が長い」ほどA判定の比率が高くなっていった。

※実践園全体(1～3年累計)とは、平成19年度から21年度の3年間に実施した実践園における「幼児の運動能力調査」と「保護者への聞き取り調査」の全てのデータを対象として集計したものである

図表5-3-1

<体力総合評価>

		(標本数)	%					ABC判定	DE判定
			A	B	C	D	E		
実践園全体(1～3年累計)		(7510)	9.4	31.7	29.9	23.8	5.2	71.0	29.0
【問1.】									
園 に で 動 か す 活 発	非常によくする	(1485)	19.9	42.0	24.9	11.6	1.5	86.9	13.1
	よくする	(3182)	7.8	33.7	31.3	23.2	4.0	72.8	27.2
	少ししかない	(1461)	3.1	20.7	31.6	34.6	9.9	55.5	44.5
	まったくしない	(69)	1.4	17.4	27.5	37.7	15.9	46.4	53.6
【問2.】									
園 室 で 内 の 遊 び 場 か 外 場 か …	戸外での遊びが非常に多い	(1902)	15.8	38.4	26.0	16.7	3.1	80.2	19.8
	戸外での遊びの方が少し多い	(1942)	8.0	32.7	31.4	23.4	4.5	72.1	27.9
	どちらも同じくらい	(1572)	6.8	30.2	31.7	25.6	5.7	68.8	31.2
	室内での遊びの方が少し多い	(630)	3.5	21.7	33.0	34.4	7.3	58.3	41.7
	室内での遊びが非常に多い	(145)	4.1	20.0	24.8	32.4	18.6	49.0	51.0
【問3.】									
園 が で 楽 し 自 由 に 遊 ぶ	非常に楽しそうだった	(1805)	17.1	42.4	24.7	13.5	2.3	84.2	15.8
	かなり楽しそうだった	(3057)	8.0	31.4	32.0	23.9	4.6	71.4	28.6
	少し楽しそうだった	(1309)	2.8	21.3	32.0	34.7	9.2	56.1	43.9
	楽しそうではなかった	(29)	0.0	17.2	24.1	41.4	17.2	41.4	58.6
【問4.】									
遊 ぶ 友 達 の 数	6人以上	(359)	20.1	39.0	27.6	12.3	1.1	86.6	13.4
	4～5人	(2403)	11.9	39.0	29.5	17.4	2.1	80.4	19.6
	2～3人	(3108)	7.1	28.0	30.8	27.8	6.2	66.0	34.0
	一人で遊ぶことが多い	(258)	4.3	18.2	24.0	34.9	18.6	46.5	53.5
【問24.】									
場 所 で 遊 び か … 戸 外 か 室 内 か	戸外での遊びが非常に多い	(626)	16.5	40.6	26.2	14.9	1.9	83.2	16.8
	戸外での遊びの方が少し多い	(891)	14.8	37.3	27.5	16.7	3.7	79.6	20.4
	どちらもおなじくらい	(2464)	9.7	32.5	31.1	22.7	4.0	73.3	26.7
	室内の遊びの方が少し多い	(2191)	7.3	29.8	29.9	26.5	6.4	67.1	32.9
	室内での遊びが非常に多い	(1199)	4.4	24.5	31.9	30.9	8.2	60.9	39.1
【問27.】									
外 遊 び を す る 時 間	3時間以上	(392)	16.3	38.0	26.8	16.6	2.3	81.1	18.9
	2～3時間くらい	(1137)	12.0	35.5	27.5	20.8	4.0	75.1	24.9
	1～2時間くらい	(2704)	9.5	32.3	30.0	23.5	4.6	71.9	28.1
	30分～1時間くらい	(2477)	7.8	29.1	31.5	25.2	6.3	68.5	31.5
	30分以内	(529)	4.9	28.2	29.1	29.7	8.1	62.2	37.8
	まったくしない	(66)	6.1	24.2	37.9	30.3	1.5	68.2	31.8

## 5-4. 幼児の体力と運動習慣・生活習慣の関係④

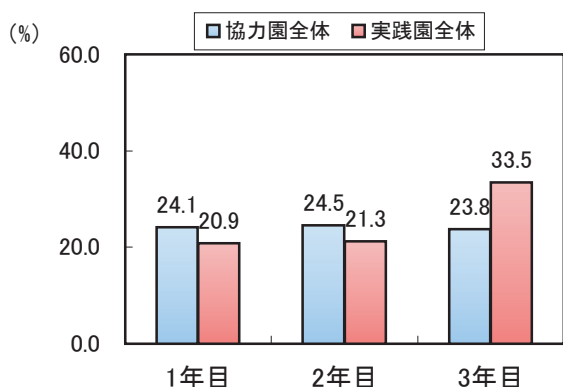
### ～事業参加年数による比較～

運動能力調査の体力総合評価と関係の強い項目について、実践園・協力園別に時系列で比較した。園での自由な遊びのとき活発に体を動かす遊びを「非常によくする」との回答は、実践園では1年目が20.9%に対し、3年目は33.5%と増加していたが、協力園ではほとんど変化はみられなかった。家庭での遊びについて、室内と戸外を比較して「戸外で遊ぶ」と答えた比率については、実践園、協力園とも参加年数とともに増加していた。園での自由遊びのとき「非常に楽しそうに遊んでいる」「4人以上で遊んでいる」比率は協力園が減少傾向であるのに対し、実践園は3年目に増加していた。

#### <幼児の運動能力調査>

問1. (園での)自由な遊びのとき、  
活発に体を動かす遊びをどのくらいしていますか

◆「非常によくする」の比率

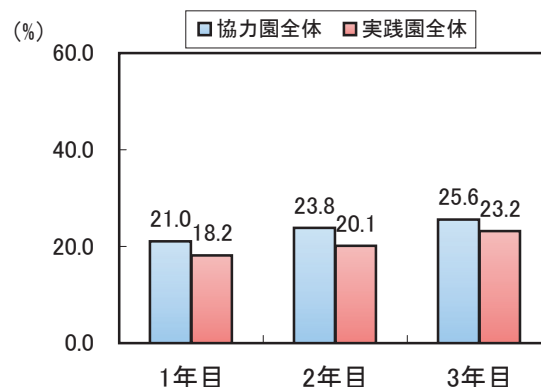


図表5-4-1

#### <保護者への聞き取り調査>

問24. (家庭での)お子様の遊びは  
室内と戸外とどちらが多いですか

◆「戸外での遊びの方が少し多い」または  
「戸外での遊びが非常に多い」の比率

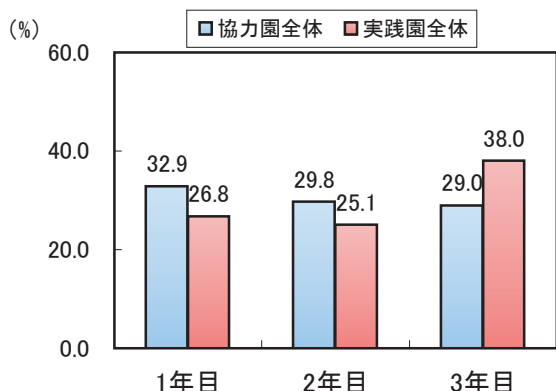


図表5-4-2

#### <幼児の運動能力調査>

問3. (園での)自由な体を動かす遊びをしているとき、  
楽しそうですか

◆「非常に楽しそうだった」の比率

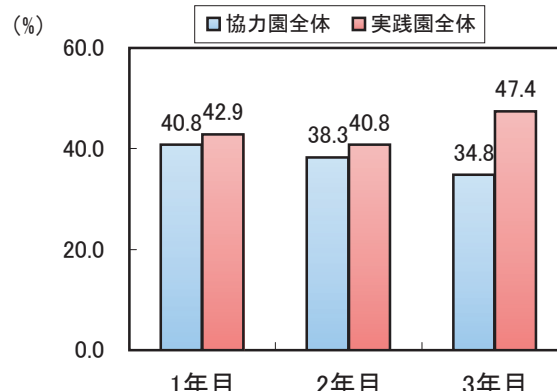


図表5-4-3

#### <幼児の運動能力調査>

問4. (園での)自由な遊びのとき、  
よく一緒に遊んでいた友達は何人くらいですか

◆「4人以上」の比率



図表5-4-4

#### <標本数>

●幼児の運動能力調査

●保護者への聞き取り調査

	問1			問3			問4			問24		
	1年目	2年目	3年目	1年目	2年目	3年目	1年目	2年目	3年目	1年目	2年目	3年目
実践園	2,597	2,894	1,621	2,596	2,892	1,624	2,495	2,899	1,624	3,685	3,536	1,964
協力園	1,539	1,776	955	1,537	1,784	954	1,537	1,777	956	1,924	1,806	1,177