

# 学校給食・食育総合推進事業ロジックモデル (社会的課題に対応するための学校給食の活用事業)

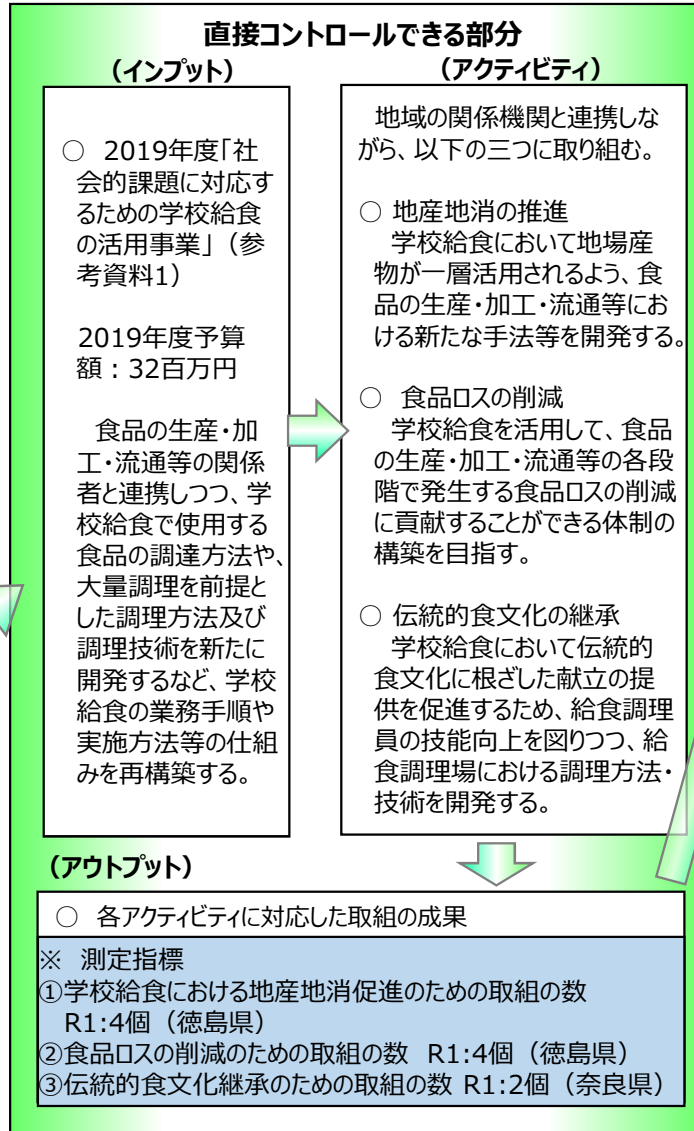
社会等の変化  
(誰が/何が、どう変化することを目指しているか)

## (現状)

- 学校給食については、適切な栄養の摂取による健康の保持増進や食育における活用に加え、食品ロスの削減、都道府県内の地場産物や国産食材の活用、郷土料理等の伝統的な食文化の継承など、社会的な課題・要請に対応することが求められている。(学校給食法第2条) (参考資料3)
- 一方で、地場産物・国産物の学校給食における使用率が低いことや、我が国では世界全体の食料援助量である約320万トンを大きく上回る約642万トンの食品ロスが発生している。また、優れた伝統的な食文化が十分に継承されず、その特色が失われつつある。このような状況等を踏まえ、第3次食育推進基本計画が策定された。(参考資料4)

## (課題)

- 生産者や学校との連携を強化し、学校給食における地域の農林水産物の安定的な生産・供給体制の構築が必要。(第3次食育推進基本計画) (参考資料4)
- 環境と調和のとれた食料の生産及び消費等を図る施策が必要。また、国民一人一人が食品ロスの現状やその削減の必要性についての認識を改め、自ら主体的に取り組むことが不可欠(第3次食育推進基本計画) (参考資料4)
- 伝統ある食文化の継承・発展を図る施策が必要。(第3次食育推進基本計画) (参考資料4)



## (初期アウトカム)

- 【受託自治体の取組】
- 事業を継続し、有効な手法や優良事例を域内に普及

- 実施校において、取組内容を検証し、有効な手法を確立、継続して、学校給食をより効果的な生きた教材として提供、実施。

- ※ 測定指標
- ①実施校の地産地消の推進における手法等の開発数 H30:3個(山形県の実施校)、H28:2個(福島県の実施校)

- ②実施校における食品ロス削減の体制の構築数 H30:4個(静岡県袋井市の実施校)

- ③実施校における伝統的食文化の調理方法・技術の開発数 H30:2個(山形県の実施校)

## (中期アウトカム)

- 【政府の取組】
- 各地域の事業を基に抽出した有効な手法を「食に関する指導の手引き」等に反映させ、HPに掲載・研修で活用する等、共有化を図る

- 実施校の設置者(自治体)においても学校給食で使用する食品の調達方法や、大量調理を前提とした調理方法及び調理技術を新たに開発するなど、学校給食の業務手順や実施方法等の仕組みを再構築。

- ※ 測定指標
- ・自治体における学校給食に地場産物を活用する割合の増加  
H28:32.3% → H29:35.6% (福島県)

## (長期アウトカム)

- 学校給食法第2条第4号～第7号に掲げられた学校給食の目標を身に付けた児童生徒の増加(参考資料3)

- (例) 学校給食における地産地消の推進、食品ロスの削減、伝統的食文化の継承に取り組む学校の増加

- ※ 測定指標
- ①全国の学校給食における地場産物を使用する割合の増加(学校給食栄養報告)(参考資料5)  
H28:25.8% → H29:26.4%

- ②全国の学校給食における国産食材を使用する割合の増加(学校給食栄養報告)(参考資料5)  
H28:75.2% → H29:76.7%

## (インパクト)

- 食育基本法・食育推進基本計画の目標の達成

- (例) 国民が食に関する理解を深め、伝統的な食文化、環境と調和した生産等への配慮が促進される

- ※ 測定指標
- ①食品ロス削減のために何らかの行動をしている国民の割合の増加(消費者の意識に関する調査)(参考資料5)  
H29:71.8% → H30:71.0%
  - ②伝統的な料理や作法等を継承し、伝えている国民の割合の増加(食育に関する意識調査)(参考資料5)  
H29:37.8% → H30:49.6%

# 学校給食・食育総合推進事業ロジックモデル (つながる食育推進事業)

## (現状)

- 肥満ややせなどの傾向の児童生徒の増加。(第3次食育推進基本計画) (参考資料4)
- 栄養バランスに配慮した食生活をしている若い世代が少ない。(第3次食育推進基本計画) (参考資料4)
- 家庭における食習慣の変化  
【例】朝食欠食、個食の増加、共食の回数減 (第3次食育推進基本計画) (参考資料4)
- 栄養教諭は各学校における指導体制の要として、食育を推進していく上で不可欠な教員であり、配置の促進に努める必要がある。(第3次食育推進基本計画) (参考資料4)

## (課題)

- 更なる児童生徒に対する食育の充実が必要。
- 学校における取組だけでは限界があり、家庭を巻き込んだ取組が必要である。
- 地域との連携の際のコーディネーター等、栄養教諭に求められる役割が大きくなってきている中、栄養教諭の指導力の向上が求められる。

## 直接コントロールできる部分

### (インプット)

- 2019年度「つながる食育推進事業」(参考資料2)
- 2019年度予算額：51百万円
- 家庭を巻き込んだ取組を行うことで、子供の食に関する自己管理能力の育成を目指す。
- 栄養教諭の実践的な指導力の向上を目指す。

### (アクティビティ)

- 望ましい食生活への理解促進を目的とした親子による体験活動等の実施など、学校を核として家庭を巻き込んだ取組を行う。
- 学校において、家庭、地域、生産者等と連携した食育を教科等横断的な視点をもって推進し、栄養教諭を中核とした全校体制による指導・評価方法を開発し実践する。
- 新規採用や任用換えの栄養教諭を支援するため、栄養教諭間の連携を強化する。また、学校における食育において中核的な役割を担っている栄養教諭及びその実践事例を校内及び地域における研修で活用する。

### (アウトプット)

- 各アクティビティに対応した取組の成果
- ※ 測定指標  
①家庭を巻き込んだ取組の数(親子による体験活動の実施等を含む。) R1:3回(山口県)  
②栄養教諭の実践的な指導力向上のための取組の数(研修の実施回数等を含む。) R1:5回(長野県)

社会等の変化  
(誰が/何が、どう変化することを目指しているか)

## (初期アウトカム)

### 【受託自治体の取組】

- 事業を継続し、有効な手法や優良事例を域内に普及

- 実施校においてモデル事業を検証し、有効な手法を確立、継続して実施(事業の実施前後の測定指標の検証)

- ※ 測定指標  
①実施校における児童生徒の朝食欠食率の減少  
H30:「朝食を食べることがほとんどない」が、0.6% → 0.0% (三重県の実施校)、H29:「1週間の朝食調べで欠食1日~欠食6日」が、10.7% → 7.6% (岐阜県の実施校)
- ②実施校における栄養バランスを考えた食事を1日2回以上摂る児童生徒の割合の増加  
(H30:「栄養バランスを考えた食事を1日に2回以上食べることがほぼ毎日ある」が、58.3% → 60.9% (島根県の実施校))

## (中期アウトカム)

### 【政府の取組】

- 各地域の事業を基に抽出した有効な手法を「食に関する指導の手引き」等に反映させ、HPに掲載・研修で活用する等、共有化を図る

- 実施校の設置者(自治体)においても学校における食育が推進され、児童生徒の食に関する理解が高まり、望ましい食習慣の形成が広がる。

- ※ 測定指標  
①自治体における児童生徒の朝食欠食率の減少(全国学力・学習状況調査)  
「朝食を食べることがほとんどない」が、H29:4.5% → H30:5.3%(三重県)、H29:3.4% → H30:4.3%(岐阜県)

## (長期アウトカム)

- 学校給食法第2条第1号~第3号に掲げられた学校給食の目標を身に付けた児童生徒の増加(参考資料3)

- (例)健康的な食習慣を身に付けた子供や若い世代の増加

- ※ 測定指標  
①全国の児童生徒の朝食欠食率の改善(全国学力・学習状況調査)(参考資料5)  
「朝食を食べることがほとんどない」が、H29:4.6% → H30:5.5%
- ②全国の栄養バランスを考えた食事を1日2回以上ほぼ毎日食べている若い世代の割合の増加(食育に関する意識調査)(参考資料5)  
H29:39.1% → H30:39.7%

## (インパクト)

- 食育基本法・食育推進基本計画の目標の達成

- (例)将来にわたる食に関する自己管理能力を備えた国民の増加

- ※ 測定指標  
①若い世代の朝食欠食率の減少(食育に関する意識調査)(参考資料5)  
「朝食を週に2~3日食べる」及び「ほとんど食べない」が、H29:23.5% → H30:26.9%
- ②栄養バランスを考えた食事を1日2回以上ほぼ毎日食べている国民の割合の増加(食育に関する意識調査)(参考資料5)  
H29:58.1% → H30:58.6%
- ③生活習慣病の予防や改善のために、ふだんから適正体重の維持や減塩等に気をつけた食生活を実践する国民の割合の増加(参考資料5)  
H29:68.2% → H30:67.7%

# 学校給食・食育総合推進事業

(前年度予算額 124百万円)

2019年度予算額 107百万円

## 1. 要旨

子供たちの食生活の乱れによる健康への影響が問題となっており、食に関する指導の充実が喫緊の課題となっているため、栄養教諭を中心に地域と連携した食育指導体制の充実を図ることにより学校における食育を推進するなど、現代的課題解決に向けた取組を推進する。

## 2. 内容

- ① 社会的課題に対応するための学校給食の改善・充実事業 32百万円（50百万円）
  - ア 社会的課題に対応するための学校給食の活用 6地域 32百万円（32百万円）

学校給食には、適切な栄養の摂取による健康の保持増進等に加え、食品ロスの削減、都道府県内の地場産物や国産食材の活用、郷土料理等の伝統的な食文化の継承等の社会的な課題・要請への対応が求められており、これらの課題解決に資するためのモデル事業を実施する。
  - イ 前年度限りの経費（学校給食費徴収・管理業務の改善・充実） （18百万円）
- ② つながる食育推進事業 51百万円（51百万円）
  - ア モデル事業の実施 6地域 34百万円（37百万円）

栄養教諭を中核とした関係者の連携による家庭へのアプローチ手法の開発や、望ましい食生活への理解促進を目的とした親子による体験活動等の実施など、学校を核として家庭を巻き込んだ取組を推進し、子供の日常生活の基盤である家庭における食に関する理解を深めることにより、子供の食に関する自己管理能力の育成を目指す。

学校において、家庭、地域、生産者等と連携した食育を教科等横断的な視点をもって推進し、栄養教諭を中核とした全校体制による指導・評価方法の開発を行うとともに、栄養教諭間の連携強化、研修を行うことにより、栄養教諭の実践的な指導力の向上を目指す。
  - イ 中学生用食育教材 17百万円（新規）

新しい学習指導要領に基づき食育を推進するため、給食の時間や各教科等の中で活用できるよう食育を体系的にまとめた中学生向けの教材の作成を行う。
  - ウ 前年度限りの経費（「食に関する指導の手引」の改訂） （14百万円）

③ 学校給食の現代的課題に関する調査研究 24百万円（24百万円）  
学校給食等を取り巻く様々な行政上の課題に関する調査研究を行う。

ア 学校給食栄養報告の調査 3百万円（2百万円）  
学校給食における栄養内容等の実態を把握し、食育推進基本計画の目標値に掲げられている学校給食における地場産物使用割合や国産食材の使用割合に関する調査を実施する。

イ 学校給食の衛生管理等に関する調査研究 47地域 22百万円（22百万円）  
各都道府県教育委員会の学校給食の衛生管理に関する指導者に対して研修を実施するとともに、当該指導者を学校給食施設に派遣して衛生管理の改善指導を実施する。  
また、衛生管理に関する学識経験者による調査研究協力者会議を開催し、衛生管理の改善に向けた方策について検討を行う。



# 社会的課題に対応するための学校給食の活用

(前年度予算額 32百万円)

2019年度予算額 32百万円



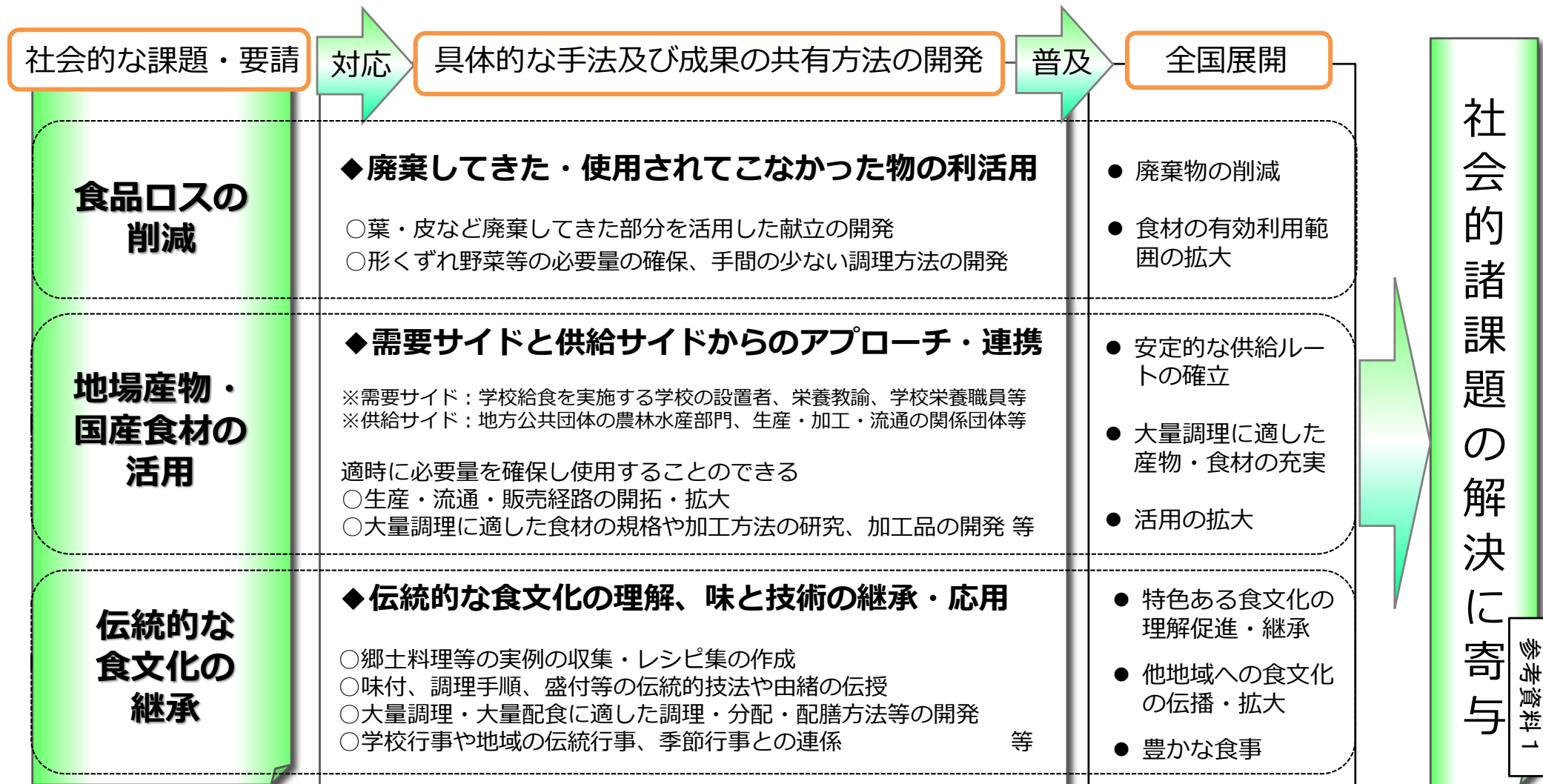
文部科学省

## 現状と課題

学校給食については、適切な栄養の摂取による健康の保持増進や食育における活用に加え、食品ロスの削減、都道府県内の地場産物や国産食材の活用、郷土料理等の伝統的な食文化の継承など、社会的な課題・要請に対応することが求められている。

## 事業概要

学校給食の提供の過程（献立の作成、食材の調達、調理等）を活用して、社会的な課題・要請に対応するための具体的な手法及び地域における成果の共有方法を開発する。また、これらの実践事例の普及を通じて、全国における取組を促進する。



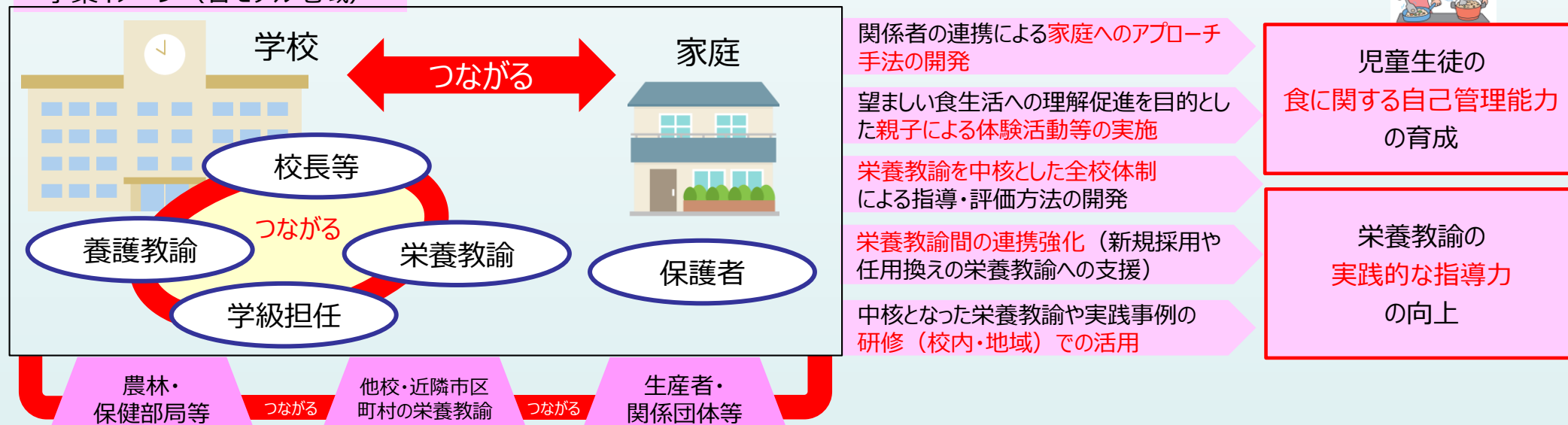
## 現状と課題

食育については、これまで学校を中心とした多様な取組による成果が見られたものの、食を取り巻く環境が大きく変化する中、児童生徒の食に関する課題を解決するには、学校における取組だけでは限界があり、家庭を巻き込んだ取組が必要である。

## 事業概要

- ① 栄養教諭を中核とした関係者の連携による家庭へのアプローチ手法の開発や、望ましい食生活への理解促進を目的とした親子による体験活動等の実施など、学校を核として家庭を巻き込んだ取組を推進し、子供の日常生活の基盤である家庭における食に関する理解を深めることにより、子供の食に関する自己管理能力の育成を目指す。
- ② 学校において、家庭、地域、生産者等と連携した食育を教科等横断的な視点をもって推進し、栄養教諭を中核とした全校体制による指導・評価方法の開発を行うとともに、栄養教諭間の連携強化、研修を行うことにより、栄養教諭の実践的な指導力の向上を目指す。  
あわせて、新しい学習指導要領に基づき食育を推進するため、給食の時間や各教科等の中で活用できるよう食育を体系的にまとめた中学生向けの教材の作成を行う。

## 事業イメージ（各モデル地域）



## 取組の実施・検証（各モデル地域）

児童生徒や保護者の変化に係る指標をあらかじめ設定  
・朝食摂取、共食、栄養バランスを考えた食事、  
ゆっくりよく噛んで食えることや食事マナーに対する意識の向上及び実践、  
伝統的な食文化や行事食の学び、食事の際の衛生的な行動  
栄養教諭の実践的な指導力向上の取組の推進  
・モデル地域の栄養教諭間の連携強化、研修の実施

## 効果検証・普及（文部科学省）

事業終了後に全国の取組の効果を検証  
・各モデル地域の取組を共通指標等を基に取りまとめ  
実効性のある取組を全国へ普及  
・報告書の作成、HPでの公表、事例発表会・会議等での周知  
教材作成により、食に関する指導を充実  
・栄養教諭を中核とした食に関する実践的な指導の普及・充実

学校給食法（昭和二十九年六月三日法律第百六十号）（抜粋）

（学校給食の目標）

第二条 学校給食を実施するに当たつては、義務教育諸学校における教育の目的を実現するために、次に掲げる目標が達成されるよう努めなければならない。

- 一 適切な栄養の摂取による健康の保持増進を図ること。
- 二 日常生活における食事について正しい理解を深め、健全な食生活を営むことができる判断力を培い、及び望ましい食習慣を養うこと。
- 三 学校生活を豊かにし、明るい社交性及び協同の精神を養うこと。
- 四 食生活が自然の恩恵の上に成り立つものであることについての理解を深め、生命及び自然を尊重する精神並びに環境の保全に寄与する態度を養うこと。
- 五 食生活が食にかかわる人々の様々な活動に支えられていることについての理解を深め、勤労を重んずる態度を養うこと。
- 六 我が国や各地域の優れた伝統的な食文化についての理解を深めること
- 七 食料の生産、流通及び消費について、正しい理解に導くこと。

## 第 3 次食育推進基本計画（平成 28 年 3 月 18 日 食育推進会議決定）（抜粋）

## はじめに

## 2. これまでの取組と今後の展開

（略）

しかしながら、特に若い世代では、健全な食生活を心がけている人が少なく、食に関する知識がないとする人も多い。また、他の世代と比べて、朝食欠食の割合が高く、栄養バランスに配慮した食生活を送っている人が少ないなど、健康や栄養に関する実践状況に課題が見受けられる。

## 第 1 食育の推進に関する施策についての基本的な方針

## 1. 重点課題

## (4) 食の循環や環境を意識した食育の推進

（略）

食に対する感謝の念を深めていくためには、自然や社会環境との関わりの中で、食料の生産から消費に至る食の循環を意識し、生産者を始めとして多くの関係者により食が支えられていることを理解することが大切である。

また、我が国は食料及び飼料等の生産資材の多くを海外からの輸入に頼っている一方で、推計で年間約 642 万トンにのぼる食品ロスが発生しており、環境への大きな負荷を生じさせていることから、食品廃棄物の発生抑制を更に推進するなど、環境にも配慮することが必要である。

このため、国、地方公共団体、食品関連事業者、国民等の様々な関係者が連携しながら、生産から消費までの一連の食の循環を意識しつつ、食品ロスの削減等、環境にも配慮した食育を推進する。

## (5) 食文化の継承に向けた食育の推進

（略）

しかし、近年、グローバル化や流通技術の進歩、生活様式の多様化等により、地場産物を生かした郷土料理やその食べ方、食事の際の作法等、優れた伝統的な食文化が十分に継承されず、その特色が失われつつある。

このため、「和食；日本人の伝統的な食文化」が、「自然の尊重」という日本人の精神を体現した食に関する社会的慣習としてユネスコ無形文化遺産に登録（平成 25 年 12 月）されたことも踏まえ、食育活動を通じて、郷土料理、伝統食材、食事の作法等、伝統的な食文化に関する国民の関心と理解を深めるなどにより伝統的な食文化の保護・継承を推進する。

## 2. 基本的な取組方針

## (6) 我が国の伝統的な食文化、環境と調和した生産等への配慮及び農山漁村の活性化と食料自給率の向上への貢献

食をめぐる問題は、伝統的な食文化や食生活に見られるように、人々の精神的な豊かさと密接な関係を有しており、先人によって培われてきた多様な食文化を後世に伝えつつ、時代に応じた優れた



た食文化や豊かな味覚を育てていくことが重要である。

このため、我が国の伝統ある優れた食文化や地域の特性を生かした食生活の継承・発展、環境と調和のとれた食料の生産及び消費等が図られるよう十分に配慮しつつ施策を講じる。

その際、我が国の食料需給の状況を十分理解するとともに、都市と農山漁村の共生・対流や生産者と消費者との交流を進め、消費者と生産者の信頼関係を構築していくことが必要であり、農山漁村の活性化と食料自給率・食料自給力の維持向上に資するよう施策を講じる。

### 第3 食育の総合的な促進に関する事項

#### 2. 学校、保育所等における食育の推進

##### (1) 現状と今後の方向性

社会状況の変化に伴い、子供たちの食の乱れや健康への影響が見られることから、学校、保育所等には、子供への食育を進めていく場として大きな役割を担うことが求められている。

例えば、様々な学習や体験を通し、食料の生産から消費に至るまでの食に関する成り立ちを知るとともに、食に関する感謝の念や理解を深めることにつながるなど、子供への食育活動になるとともに、家庭へ良き波及効果をもたらすことも期待できる。

このため、給食の時間はもとより、各教科等の時間や総合的な学習、農林漁業体験の機会の提供等を通じて、積極的に食育の推進に努めることが求められている。

また、栄養分野では、肥満等栄養の過剰摂取に加え、近年、やせ傾向にある若い女性が増加しているなど新たな課題も生じている。

(略)

##### (2) 取り組むべき施策

###### (学校給食の充実)

児童生徒が食に関する正しい知識や望ましい食習慣を身に付け、適切な栄養の摂取による健康の保持増進が図られるよう、中学校の給食を拡充させるとともに、十分な給食の時間の確保及び指導内容の充実を図る。また、各教科等の食に関する指導と関連づけた活用がされるよう献立内容の充実を図る。

さらに、食生活が自然の恩恵や食に関わる人々の様々な活動の上に成り立っていることについて、児童生徒の理解を深め、感謝の心を育むよう、市町村が中心となり、生産者や学校との連携を強化し、学校給食における地域の農林水産物の安定的な生産・供給体制を構築する。また、引き続き米飯給食を着実に実施するとともに、児童生徒が多様な食に触れる機会にも配慮する。地場産物や国産食材の活用及び我が国の伝統的な食文化についての理解を深める給食の普及・定着等の取組を推進する。

#### 5. 生産者と消費者との交流の促進、環境と調和のとれた農林漁業の活性化等

##### (2) 取り組むべき施策

###### (食品ロス削減を目指した国民運動の展開)

2015年の国連報告によると、世界では約8億人の人々が飢餓や栄養不足で苦しんでいる。その一方で、我が国では世界全体の食料援助量である約320万トンを大きく上回る約642万トンの食品ロスが発生している。

このような世界的な食糧問題の改善には、食品ロス削減の取組が不可欠である。

## 第3次食育推進基本計画における数値目標（項目抜粋）

具体的な目標値	第3次基本計画作成時の値 (H27(2015)年度)	目標値 (2020年度)
1 朝食又は夕食を家族と一緒に食べる「共食」の回数	週9.7回	週11回以上
2 朝食を欠食する若い世代の割合	24.7%	15%以下
3 朝食を欠食する子供の割合	4.4%	0%
4 中学校における学校給食の実施率	87.5% (平成26年度)	90%以上
5 学校給食における地場産物等を使用する割合	26.9% (平成26年度)	30%以上
6 学校給食における国産食材を使用する割合	77.3% (平成26年度)	80%以上
7 栄養バランスに配慮した食生活を実践する若い世代の割合	43.2%	55%以上
8 栄養バランスに配慮した食生活を実践する国民の割合	57.7%	70%以上
9 生活習慣病の予防や改善のために、ふだんから適正体重の維持や減塩等に気をつけた食生活を実践する国民の割合	69.4%	75%以上
10 食品ロス削減のために何らかの行動をしている国民の割合	67.4% (平成26年度)	80%以上
11 伝統的な料理や作法等を継承し、伝えている国民の割合	41.6%	50%以上

平成30年度つながる食育推進事業 再委託先（福島県新地町の例）

事業収支決算書

1. 決算総括表

区分	経費区分	予算額 (円)	決算額 (円)	委託費の額 (円)	備考
支 出	役領糧品費	0	0	0	
	賃金	0	0	0	
	諸謝金	250,000	205,000	205,000	
	旅費	572,940	477,540	477,540	
	借損料	0	0	0	
	印刷製本費	187,056	186,624	186,624	
	消耗品費	470,488	430,239	430,239	
	会議費	0	0	0	
	通信運搬費	0	0	0	
	保険料	0	0	0	
	雑役務費	432,000	427,680	427,680	
	再委託費	0	0	0	
	消費税相当額	0	0	0	
	一般管理費	0	0	0	
	合計	1,912,484	1,727,083	1,727,083	
収 入	委託費の額	1,912,484	1,727,083	1,727,083	
	自己調達額				
	その他				
	合計	1,912,484	1,727,083	1,727,083	

2. 決算経費区分別内訳

(A) 支出

(経費区分) 設備備品費

種別及び品名	仕債	数量	単価(円)	金額(円)	発注年月日	引取年月日	支払年月日	備考
該当無し								
計								

(経費区分) 賃金

氏名	金額(円)	対象期間	支払年月日	備考
該当無し				
計				

(経費区分) 諸謝金

氏名又は支払先	役職等	時間(回数)	単価(円)	金額(円)	対象期間	用務等	支払年月日	備考
〇〇〇〇	手作り教室～キッチンママ～主宰	1回	10,000/回	10,000	10月24日	3学年食育講座	2019/2/20	NO.1
〇〇〇〇 他 1名	タイムソフト合同会社 代表社員	4回 (11/13 2人×1回 11/14 2人×1回)	5,000/回	20,000	11月13日～11月14日	食育プログラミング講座	2018/12/26	NO.2
〇〇〇〇	社会福祉法人高野福祉館 プレイリーダー 保育士	4時間 (教員対象者、児童対象者)	10,000/時間	40,000	9月9日～9月10日	すくすく体操3講座会	2019/1/9	NO.3
〇〇〇〇	手作り教室～キッチンママ～主宰	10回(1人)	5,000/回	50,000	1月10日～9月12日	親子でつくるレディ指習会	2019/2/20	NO.4
〇〇〇〇	東京家政学院大学教授	1回	5,000/回	5,000	6月28日	第1回町食育推進委員会	2018/9/12	NO.5
〇〇〇〇	モデル校PTA会長	2回	5,000/回	10,000	6月28日 2月4日	第1・2回町食育推進委員会	2019/2/20	NO.6
〇〇〇〇	新地町食生活推進改善委員長	1回	5,000/回	5,000	2月4日	第2回町食育推進委員会	2019/2/20	NO.7
〇〇〇〇	東京家政学院大学教授	1回	5,000/回	5,000	2月4日	第2回町食育推進委員会	2019/2/20	NO.8
〇〇〇〇	医療法人仁寿会須賀院 院長	3時間	10,000/時間	30,000	7月4日	第1回新地小学校食育講演会	2018/9/12	NO.9
〇〇〇〇	東京家政学院大学教授	3時間	10,000/時間	30,000	11月7日	第3回新地小学校食育講演会	2019/1/9	NO.10
計				205,000				

※会議等出席者等一覧(別添)を添付すること。

(経費区分) 旅費

氏名	役職等	金額(円)	旅行期間	用務	用務先	支払年月日	備考
〇〇〇〇	東京家政学院大学教授	23,420	6月28日	第1回町食育推進委員会(交通費)	新地町役場	2018/7/4	NO.11
〇〇〇〇	東京家政学院大学教授	2,600	6月28日	第1回町食育推進委員会(日当)	新地町役場	2018/7/4	NO.11
〇〇〇〇	福島県教育庁相双教育事務所指導主事	1,000	6月28日	第1回町食育推進委員会(交通費)	新地町役場	2018/6/28	NO.12
〇〇〇〇	東京家政学院大学教授	23,080	2月4日	第2回町食育推進委員会(交通費)	新地町役場	2019/2/13	NO.13
〇〇〇〇	東京家政学院大学教授	2,600	2月4日	第2回町食育推進委員会(日当)	新地町役場	2019/2/13	NO.13
〇〇〇〇	福島県教育庁相双教育事務所指導主事	1,000	2月4日	第2回町食育推進委員会(交通費)	新地町役場	2019/2/4	NO.14
〇〇〇〇 他 1名	タイムソフト合同会社 代表社員	42,760	11月13日～11月14日	食育プログラミング講座(交通費)	新地町立新地小学校	2018/12/26	NO.15
〇〇〇〇 他 1名	タイムソフト合同会社 代表社員	10,400	11月13日～11月14日	食育プログラミング講座(日当)	新地町立新地小学校	2018/12/26	NO.15
〇〇〇〇 他 1名	タイムソフト合同会社 代表社員	23,600	11月13日～11月14日	食育プログラミング講座(宿泊費)	新地町立新地小学校	2018/12/26	NO.15

	社会福祉法人慈徳福祉館 プレリーダー 保育士	23,700	9月9日～ 9月10日	すくすく体操3講習 会(交通費)	新地町立新 地小学校	2018/12/26	NO.16
	社会福祉法人慈徳福祉館 プレリーダー 保育士	5,200	9月9日～ 9月10日	すくすく体操3講習 会(日当)	新地町立新 地小学校	2018/12/26	NO.16
	社会福祉法人慈徳福祉館 プレリーダー 保育士	11,800	9月9日～ 9月10日	すくすく体操3講習 会(宿泊費)	新地町立新 地小学校	2018/12/26	NO.16
	手取り教室～キッ ンママ～志望	400	11月23日	新地小学校親子体 験教室(旅費)	新地町立新 地小学校	2019/2/20	NO.17
	新地町山登著名イ ク リアンシェフ	3,660	11月23日	新地小学校親子体 験教室(旅費)	新地町立新 地小学校	2019/2/20	NO.18
	新地町山登著名イ ク リアンシェフ	1,300	11月23日	新地小学校親子体 験教室(日当)	新地町立新 地小学校	2019/2/20	NO.18
	医療法人仁寿会羽池 医院 院長	12,260	7月4日	第1回新地小学校食 育講演会(交通費)	新地町立新 地小学校	2018/9/12	NO.19
	医療法人仁寿会羽池 医院 院長	2,600	7月4日	第1回新地小学校食 育講演会(日当)	新地町立新 地小学校	2018/9/12	NO.19
	東京家政学院大学教 授	23,480	11月7日	第2回新地小学校食 育講演会(交通費)	新地町立新 地小学校	2018/12/26	NO.20
	東京家政学院大学教 授	2,600	11月7日	第2回新地小学校食 育講演会(日当)	新地町立新 地小学校	2018/12/26	NO.20
	新地町役場教育総 務課課長補佐兼指 導主事	23,420	1月30日	学校給食・食育総 合推進事業事例発 表会(交通費)	文部科学省	2019/1/23	NO.21
	新地町役場教育総 務課課長補佐兼指 導主事	2,600	1月30日	学校給食・食育総 合推進事業事例発 表会(日当)	文部科学省	2019/1/23	NO.21
	新地町立新地小学 校栄養教諭	23,420	1月30日	学校給食・食育総 合推進事業事例発 表会(交通費)	文部科学省	2019/1/23	NO.22
	新地町立新地小学 校栄養教諭	2,600	1月30日	学校給食・食育総 合推進事業事例発 表会(日当)	文部科学省	2019/1/23	NO.22
	新地町役場教育総 務課課長補佐兼指 導主事	11,800	10月2日～10月3日	つながる食育推進 事業先進地域視察 (宿泊費)	10/2 坂戸市 立入西小 10/3 川口市 立並木小	2018/10/1	NO.23
	新地町役場教育総 務課課長補佐兼指 導主事	5,200	10月2日～10月3日	つながる食育推進 事業先進地域視察 (日当)	10/2 坂戸市 立入西小 10/3 川口市 立並木小	2018/10/1	NO.23



■■■■	新地町立新地小学校栄養教諭	11,800	10月2日～10月3日	つながる食育推進事業先進地域視察(宿泊費)	10/2 坂戸市立入西小 10/3 川口市立並木小	2018/10/1	NO. 24
■■■■	新地町立新地小学校栄養教諭	5,200	10月2日～10月3日	つながる食育推進事業先進地域視察(日当)	10/2 坂戸市立入西小 10/3 川口市立並木小	2018/10/1	NO. 24
■■■■	新地町立新地小学校栄養教諭	11,800	10月2日～10月3日	つながる食育推進事業先進地域視察(宿泊費)	10/2 坂戸市立入西小 10/3 川口市立並木小	2018/10/1	NO. 25
■■■■	新地町立新地小学校栄養教諭	5,200	10月2日～10月3日	つながる食育推進事業先進地域視察(日当)	10/2 坂戸市立入西小 10/3 川口市立並木小	2018/10/1	NO. 25
■■■■	新地町役場教育総務課課長補佐兼指導主事	23,420	6月19日	つながる食育推進事業 原先生との打合せ6月19日(交通費)	東京家政学院大学自由キャンパス	2018/6/13	NO. 26
■■■■	新地町役場教育総務課課長補佐兼指導主事	2,600	6月19日	つながる食育推進事業 原先生との打合せ6月19日(日当)	東京家政学院大学自由キャンパス	2018/6/13	NO. 26
■■■■	新地町立新地小学校栄養教諭	23,420	6月19日	つながる食育推進事業 原先生との打合せ6月19日(交通費)	東京家政学院大学自由キャンパス	2018/6/13	NO. 27
■■■■	新地町立新地小学校栄養教諭	2,600	6月19日	つながる食育推進事業 原先生との打合せ6月19日(日当)	東京家政学院大学自由キャンパス	2018/6/13	NO. 27
■■■■	新地町役場教育総務課課長補佐兼指導主事	23,420	2月5日	つながる食育推進事業 原先生との打合せ2月5日(交通費)	東京家政学院大学自由キャンパス	2019/1/30	NO. 28
■■■■	新地町役場教育総務課課長補佐兼指導主事	2,600	2月5日	つながる食育推進事業 原先生との打合せ2月5日(日当)	東京家政学院大学自由キャンパス	2019/1/30	NO. 28
■■■■	新地町立新地小学校栄養教諭	23,420	2月5日	つながる食育推進事業 原先生との打合せ2月5日(交通費)	東京家政学院大学自由キャンパス	2019/1/30	NO. 29
■■■■	新地町立新地小学校栄養教諭	2,600	2月5日	つながる食育推進事業 原先生との打合せ2月5日(日当)	東京家政学院大学自由キャンパス	2019/1/30	NO. 29
■■■■	新地町役場教育総務課課長補佐兼指導主事	23,880	8月7日	つながる食育推進事業 中津川先生との打合せ8月7日(交通費)	㈲フードスタジオマンマ(東京都品川区)	2018/8/2	NO. 30
■■■■	新地町役場教育総務課課長補佐兼指導主事	2,600	8月7日	つながる食育推進事業 中津川先生との打合せ8月7日(日当)	㈲フードスタジオマンマ(東京都品川区)	2018/8/2	NO. 30
■■■■	新地町立新地小学校栄養教諭	23,880	8月7日	つながる食育推進事業 中津川先生との打合せ8月7日(交通費)	㈲フードスタジオマンマ(東京都品川区)	2018/8/2	NO. 31
■■■■	新地町立新地小学校栄養教諭	2,600	8月7日	つながる食育推進事業 中津川先生との打合せ8月7日(日当)	㈲フードスタジオマンマ(東京都品川区)	2018/8/2	NO. 31
計		477,540					

※会議等出席者等一覧(別添)を添付すること。

## (経費区分) 印刷・製本費

内訳及び品名	数量(部)	単価(円)	金額(円)	発注年月日	納品年月日	支払年月日	取引先	備考
子どもがつくるさわやかだレシビ集	400部	192(税抜)	82,844(税込)	2019/2/4	2019/2/12	2019/2/20	株式会社血島印刷所	NO.32
子どもがつくるさわやかだレシビ集	800部	120(税抜)	103,680(税込)	2019/2/4	2019/2/12	2019/2/20	株式会社血島印刷所	NO.33
計			186,624					

## (経費区分) 消耗品費

内訳及び品名	数量	単価(円)	金額(円)	発注年月日	納品年月日	支払年月日	取引先	備考
たこ①	1.28kg	2,500/kg	3,200	2018/6/19	2018/6/19	2018/6/27	魚秀	NO.34
小女子①	0.83kg	3,000/kg	2,490	2018/6/19	2018/6/19	2018/6/27	魚秀	NO.34
消費税①			455				魚秀	NO.34
コチュジャン②	1本	248	248	2018/6/19	2018/6/19	2018/6/27	プレスコキクチ 新地店	NO.35
チヂミ粉②	4袋	338	1,352	2018/6/19	2018/6/19	2018/6/27	プレスコキクチ 新地店	NO.35
ゴマ油②	1本	498	498	2018/6/19	2018/6/19	2018/6/27	プレスコキクチ 新地店	NO.35
卵②	5パック	198	990	2018/6/19	2018/6/19	2018/6/27	プレスコキクチ 新地店	NO.35
塩麹わかめ②	1袋	258	258	2018/6/19	2018/6/19	2018/6/27	プレスコキクチ 新地店	NO.35
豆腐(もめん)②	3パック	88	264	2018/6/19	2018/6/19	2018/6/27	プレスコキクチ 新地店	NO.35
焼きし②	1袋	188	188	2018/6/19	2018/6/19	2018/6/27	プレスコキクチ 新地店	NO.35
豚肉スライス②	150g	500	500	2018/6/19	2018/6/19	2018/6/27	プレスコキクチ 新地店	NO.35
こしょう②	1本	178	178	2018/6/19	2018/6/19	2018/6/27	プレスコキクチ 新地店	NO.35
砂糖1kg②	1本	198	198	2018/6/19	2018/6/19	2018/6/27	プレスコキクチ 新地店	NO.35
しょうゆ②	1本	328	328	2018/6/19	2018/6/19	2018/6/27	プレスコキクチ 新地店	NO.35
サラダ油②	1本	278	278	2018/6/19	2018/6/19	2018/6/27	プレスコキクチ 新地店	NO.35
片栗粉②	1袋	98	98	2018/6/19	2018/6/19	2018/6/27	プレスコキクチ 新地店	NO.35
鶏ガラスープ②	1袋	158	158	2018/6/19	2018/6/19	2018/6/27	プレスコキクチ 新地店	NO.35
ポン酢②	1本	138	138	2018/6/19	2018/6/19	2018/6/27	プレスコキクチ 新地店	NO.35
もやし②	4袋	40	160	2018/6/19	2018/6/19	2018/6/27	プレスコキクチ 新地店	NO.35
にんじん②	2本	99	198	2018/6/19	2018/6/19	2018/6/27	プレスコキクチ 新地店	NO.35
にんにく②	1袋	228	228	2018/6/19	2018/6/19	2018/6/27	プレスコキクチ 新地店	NO.35
ハム②	1袋	198	198	2018/6/19	2018/6/19	2018/6/27	プレスコキクチ 新地店	NO.35
エリンギ②	6本	50	300	2018/6/19	2018/6/19	2018/6/27	プレスコキクチ 新地店	NO.35
カクオソース②	1袋	298	298	2018/6/19	2018/6/19	2018/6/27	プレスコキクチ 新地店	NO.35
塩1kg②	1袋	128	128	2018/6/19	2018/6/19	2018/6/27	プレスコキクチ 新地店	NO.35
消費税②			574	2018/6/19	2018/6/19	2018/6/27	プレスコキクチ 新地店	NO.35

キチカツ	2個	125	250	2018/6/19	2018/6/19	2018/6/27	味なひろば よりみち	NO. 36
みそ	1袋	680	680	2018/6/19	2018/6/19	2018/6/27	味なひろば よりみち	NO. 36
長ネギ	4本	50	200	2018/6/19	2018/6/19	2018/6/27	味なひろば よりみち	NO. 36
ニラ	2束	165	330	2018/6/19	2018/6/19	2018/6/27	味なひろば よりみち	NO. 36
玉ネギ(小)	1個	100	100	2018/6/19	2018/6/19	2018/6/27	味なひろば よりみち	NO. 36
ｽｯﾌﾟ えんどう	4袋	150	600	2018/6/19	2018/6/19	2018/6/27	味なひろば よりみち	NO. 36
さやえんどう	1袋	250	250	2018/6/19	2018/6/19	2018/6/27	味なひろば よりみち	NO. 36
グリーンピース	1袋	250	250	2018/6/19	2018/6/19	2018/6/27	味なひろば よりみち	NO. 36
りんご	30個	100	3000	2018/10/31	2018/10/31	2018/11/7	果樹園マル ショウ	NO. 37
りんご	2kg	350/kg	700	2018/10/31	2018/10/31	2018/11/7	果樹園マル ショウ	NO. 37
りんご	3袋	1000	3000	2018/10/31	2018/10/31	2019/1/9	果樹園マル ショウ	NO. 38
サラダ油	1本	159	159	2018/10/31	2018/10/31	2018/11/7	富田手作り教 室～キッチン ママ～	NO. 39
黒ゴマ	1本	194	194	2018/10/31	2018/10/31	2018/11/7	富田手作り教 室～キッチン ママ～	NO. 39
卵	1パック	213	213	2018/10/31	2018/10/31	2018/11/7	富田手作り教 室～キッチン ママ～	NO. 39
マーガリン	1箱	203	203	2018/10/31	2018/10/31	2018/11/7	富田手作り教 室～キッチン ママ～	NO. 39
アルミカップ	1パック	97	97	2018/10/31	2018/10/31	2018/11/7	富田手作り教 室～キッチン ママ～	NO. 39
お好み焼き粉 600g	1袋	257	257	2018/10/31	2018/10/31	2018/11/7	富田手作り教 室～キッチン ママ～	NO. 39
お好み焼き粉 400g	1袋	203	203	2018/10/31	2018/10/31	2018/11/7	富田手作り教 室～キッチン ママ～	NO. 39
グラニュー糖	1袋	170	170	2018/10/31	2018/10/31	2018/11/7	富田手作り教 室～キッチン ママ～	NO. 39
ヨーグルト	2個	138	276	2018/10/31	2018/10/31	2018/11/7	富田手作り教 室～キッチン ママ～	NO. 39
牛乳	1本	210	210	2018/10/31	2018/10/31	2018/11/7	富田手作り教 室～キッチン ママ～	NO. 39
ホイールケース	1本	378	378	2018/10/31	2018/10/31	2018/11/7	富田手作り教 室～キッチン ママ～	NO. 39
春巻皮㊦	2パック	274	548	2018/10/31	2018/10/31	2018/11/14	プレスコキク チ 新地店	NO. 40
CGC3.6牛乳㊦	1本	175	175	2018/10/31	2018/10/31	2018/11/14	プレスコキク チ 新地店	NO. 40
北海道生ク リーム㊦	1個	400	400	2018/10/31	2018/10/31	2018/11/14	プレスコキク チ 新地店	NO. 40
北海道バター ㊦	1箱	270	270	2018/10/31	2018/10/31	2018/11/14	プレスコキク チ 新地店	NO. 40
クリームチー ズ㊦	1箱	518	518	2018/10/31	2018/10/31	2018/11/14	プレスコキク チ 新地店	NO. 40
いりごま白㊦	3袋	88	264	2018/10/31	2018/10/31	2018/11/14	プレスコキク チ 新地店	NO. 40
すりごま白㊦	1袋	88	88	2018/10/31	2018/10/31	2018/11/14	プレスコキク チ 新地店	NO. 40
青焼きなご㊦	1袋	118	118	2018/10/31	2018/10/31	2018/11/14	プレスコキク チ 新地店	NO. 40
バニラエッセ ンス㊦	1箱	170	170	2018/10/31	2018/10/31	2018/11/14	プレスコキク チ 新地店	NO. 40
消費税㊦			204	2018/10/31	2018/10/31	2018/11/14	プレスコキク チ 新地店	NO. 40
米(天のつゆ)	3kg	370/kg	1,110	2018/10/31	2018/10/31	2018/11/7	味なひろば よりみち	NO. 41
新地ゆんみそ	1kg	540	540	2018/10/31	2018/10/31	2018/11/7	味なひろば よりみち	NO. 41
火製	2.5kg	150/kg	375	2018/10/31	2018/10/31	2018/11/7	味なひろば よりみち	NO. 41
長ネギ	0.6kg	500/kg	300	2018/10/31	2018/10/31	2018/11/7	味なひろば よりみち	NO. 41
油揚げ	17枚	40	680	2018/10/31	2018/10/31	2018/11/7	味なひろば よりみち	NO. 41

みそ	2kg	540	1,080	2018/10/28	2018/10/28	2018/12/12	味なひろば よりみち	NO.42
紙コップ100個 入	2セット	320	640	2018/10/28	2018/10/28	2018/12/12	味なひろば よりみち	NO.43
デジタルコンテンツ 作成ソフト	1ライセンス	35,208	35,208	2019/2/12	2019/2/12	2019/2/20	株式会社夢デ ザイ総合研究 所	NO.44
第1期・2回 B100頁用紙		485	303,610	2018/11/15	2019/2/12	2019/2/20	株式会社ジエ ン ター ン グ ラ フ ィ イ ン テ リ ー チ	NO.45
用4乾電池	30本	50	1,500	2019/2/12	2019/2/12	2019/2/20	株式会社文栄 社	NO.46
写真用紙光沢 L版(100枚)	2セット	1,018	2,036	2019/2/12	2019/2/12	2019/2/20	株式会社相双 教育用品	NO.47
写真用紙光沢 A4(250枚)	1セット	11,263	11,263	2019/2/12	2019/2/12	2019/2/20	株式会社相双 教育用品	NO.47
写真用紙白 A4(100枚)	1セット	2,355	2,355	2019/2/12	2019/2/12	2019/2/20	株式会社相双 教育用品	NO.47
デジタル用紙2色 (レッド・ブルー)	2セット	1,298	2,592	2019/2/12	2019/2/12	2019/2/20	株式会社相双 教育用品	NO.47
デジタル用紙 ブルー	1セット	2,484	2,484	2019/2/12	2019/2/12	2019/2/20	株式会社相双 教育用品	NO.47
デジタル用紙2色 (イエロー・ブルー)	2セット	1,296	2,592	2019/2/12	2019/2/12	2019/2/20	株式会社相双 教育用品	NO.47
デジタル用紙 ボックス	2セット	1,015	2,030	2019/2/12	2019/2/12	2019/2/20	株式会社相双 教育用品	NO.47
デジタル用紙4色 A4-ワイド	2セット	4,189	8,378	2019/2/12	2019/2/12	2019/2/20	株式会社相双 教育用品	NO.47
レーザープリンター A4-ワイド	2セット	7,344	14,688	2019/2/12	2019/2/12	2019/2/20	株式会社相双 教育用品	NO.47
USBメモリ (32GB)	20本	4,190	8,380	2019/2/12	2019/2/12	2019/2/20	株式会社相双 教育用品	NO.47
計			430,239					

(経費区分) 雑役務費

内 訳	数量	単価(円)	金額(円)	発注年月日	完了年月日	支払年月日	備 考
アンケート データ集計 計及び集計 比較(6月12月)	4回	45,000	180,000	2018/12/7	2018/2/12	2018/2/20	NO.48
児童肥満度と のクロス集計 (6月12月)	4回	45,000	180,000	2018/12/7	2018/2/12	2018/2/20	NO.48
管理費			36,000	2018/12/7	2018/2/12	2018/2/20	NO.48
消費税			31,680	2018/12/7	2018/2/12	2018/2/20	NO.48
計			427,680				

(B) 収入

経費区分	摘 要	金額(円)	備 考
委託費の額	平成30年6月5日付け委 託契約に基づく委託費	1,912,484	
自己調達額			
その他			
計		1,912,484	

