

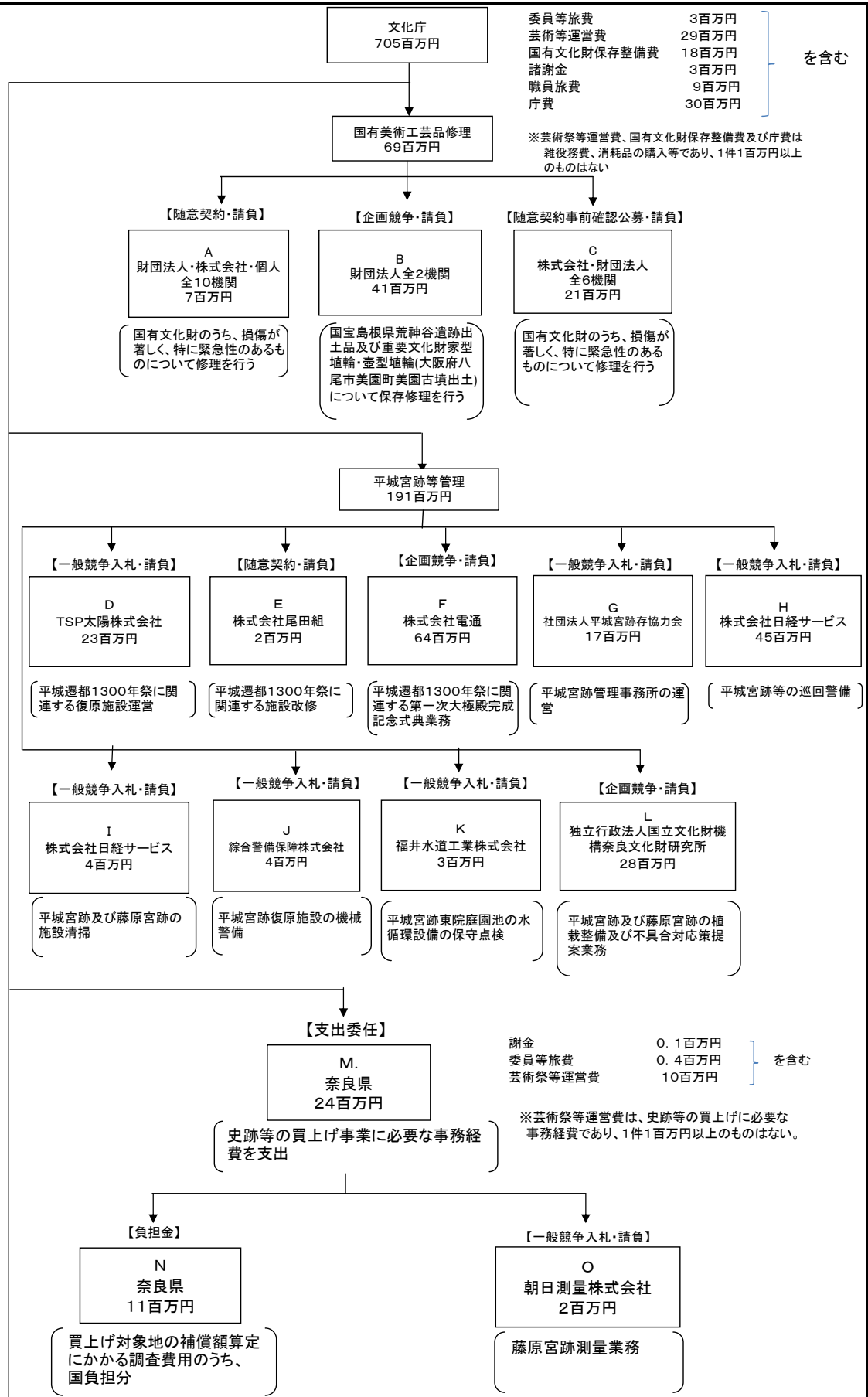
平成23年行政事業レビューシート

(文部科学省)

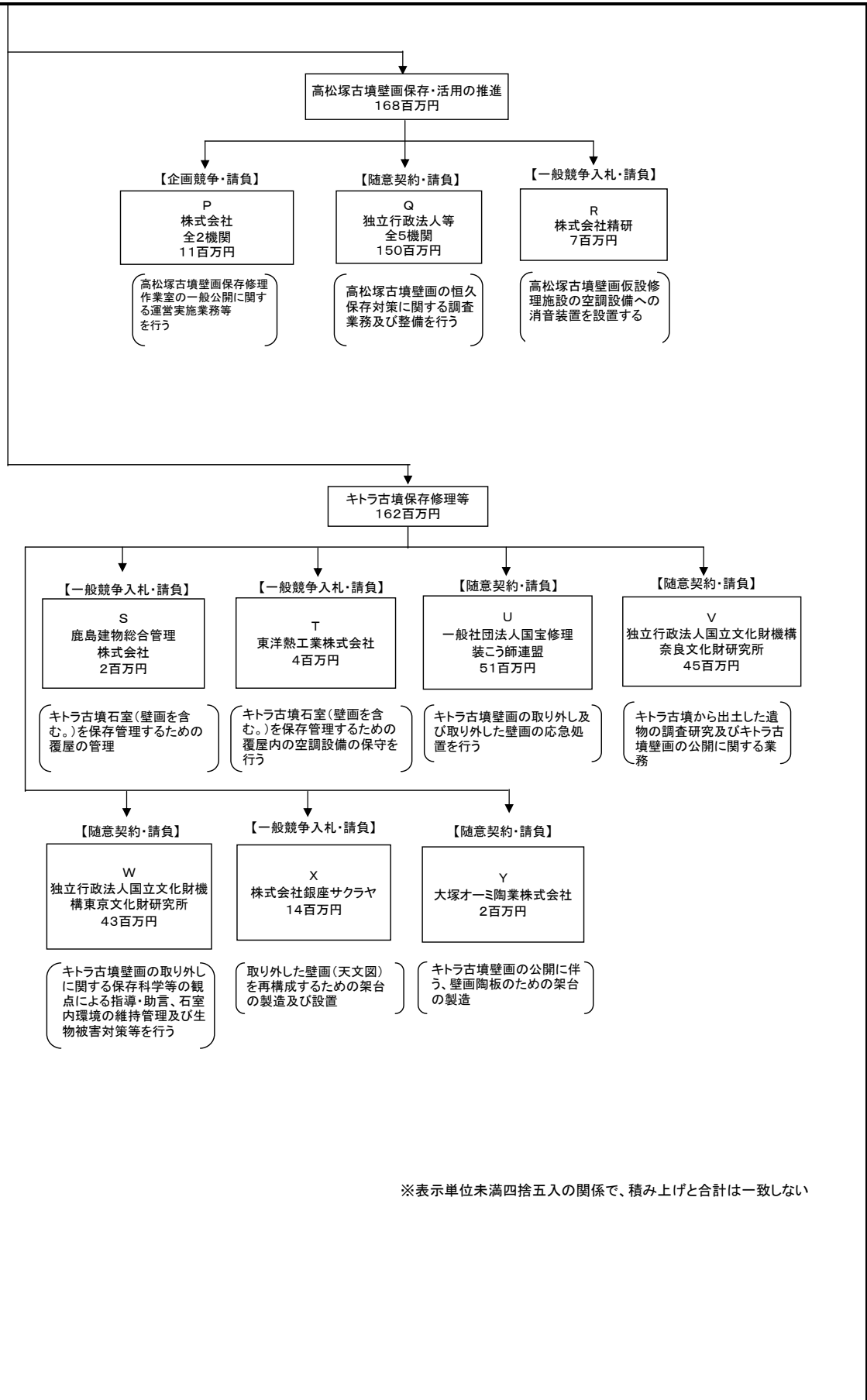
| | | | | | | | |
|---|---|-----------------|---|-----------------------------|------|--------------|--------------|
| 事業名 | 文化財管理及び保存活用等 | 担当部局庁 | 文化庁 | 作成責任者 | | | |
| 事業開始・終了(予定)年度 | 昭和25年度 | 担当課室 | 美術学芸課 記念物課 | 美術学芸課長 栗原 祐司 記念物課長 矢野 和彦 | | | |
| 会計区分 | 一般会計 | 施策名 | X II - 2 文化財の保存及び活用の充実 | | | | |
| 根拠法令 (具体的な 条項も記載) | 文化財保護法第1条 | 関係する計画、 通知等 | 文化芸術の振興に関する基本的な方針(第3次基本方針) (平成23年2月8日閣議決定) 国宝高松塚古墳壁画の恒久保存方針(国宝高松塚古墳壁画恒久 保存対策検討会) | | | | |
| 事業の目的 (目指す姿を 簡潔に。3行程 度以内) | 文化財は、我が国の歴史や文化を正しく理解するためにはなくてはならないものであると同時に、将来の文化の向上・発展の基礎となるものである。本事業は、その中でも、特に国有文化財の適切な保存・活用を図ることを目的としている。 | | | | | | |
| 事業概要 (5行程度以 内。別添可) | <ul style="list-style-type: none"> ・国有美術工芸品保存修理 (1)一般修理 (2)国有鳥根県荒神谷遺跡出土品等緊急修理 ・平城宮跡等管理(昭和25年度開始) 平城宮跡及び藤原宮跡を適切に維持・管理し、宮跡の保全を図る。 ・平城及び飛鳥・藤原宮跡等買上げ事務処理(昭和25年度開始) 平城宮跡、飛鳥及び藤原宮跡の土地買上げにかかる現地打ち合わせ等事務を行う。 ・高松塚古墳壁画保存・活用の推進(平成16年度開始) ・キトラ古墳保存修理等(平成14年度開始) 特別史跡キトラ古墳の漆喰の取り外し、取り外した壁画の保存修理、石室内部の微生物対策、石室保存施設の維持管理のほか、キトラ古墳の情報を一般に紹介するための事業を行う。また、壁画取り外し後の墳丘の復旧に向けた検討を行う。 | | | | | | |
| 実施方法 | <input checked="" type="checkbox"/> 直接実施 <input checked="" type="checkbox"/> 業務委託等 <input type="checkbox"/> 補助 <input type="checkbox"/> 貸付 <input type="checkbox"/> その他 | | | | | | |
| 予算額・ 執行額 (単位:百万円) | | 20年度 | 21年度 | 22年度 | 23年度 | 24年度要求 | |
| | 予 算 の 状 況 | 当初予算 | 575 | 675 | 841 | 771 | 760 |
| | | 補正予算 | 0 | △ 10 | 0 | 0 | |
| | | 繰越し等 | 51 | 21 | 0 | 0 | |
| | | 計 | 626 | 686 | 841 | 771 | 760 |
| | 執行額 | 529 | 567 | 705 | | | |
| 執行率(%) | 84.5% | 82.7% | 83.8% | | | | |
| 成果目標及び 成果実績 (アウトカム) | 成果指標 | | 単位 | 20年度 | 21年度 | 22年度 | 目標値 (年度) |
| | 国が保有する美術工芸品や史跡の管理及び保存活用に関する事業であり、定量的な指標を設定することは困難である。 | 成果実績 | | | | | |
| 活動指標及び 活動実績 (アウトプット) | 活動指標 | | 単位 | 20年度 | 21年度 | 22年度 | 23年度活動見込 |
| | ・国有美術工芸品保存修理 国が保有する美術工芸品の保存・修理数。 | 活動実績 (当初見込み) | 件 | 5 | 32 | 18 (18) | — (14) |
| | ・平城宮跡等管理 平城宮跡の管理に関する警備や清掃などであり、定量的な指標を設定することは困難である。 | 活動実績 (当初見込み) | | | | | — () () |
| | ・平城及び飛鳥・藤原宮跡等買上げ事務処理 平城及び飛鳥・藤原宮跡等の史跡買上げをするにあたっての各種事務処理であることから、定量的な指標は示せない。 | 活動実績 (当初見込み) | | | | | — () () |
| | ・高松塚古墳壁画保存・活用の推進 高松塚古墳壁画の保存作業や壁画そのものの持つ価値を広く周知するために、壁画の一般公開を行う。 | 活動実績 (当初見込み) | 回 | 2 | 2 | 2 (2) | — () |
| | ・キトラ古墳保存修理等 キトラ古墳の情報を紹介するとともに、歴史的価値を広く周知するために、キトラ古墳壁画の一般公開を行う。 | 活動実績 (当初見込み) | 回 | 1 | 1 | 1 (1) | — () |
| 単位当たり コスト | ・国有美術工芸品保存修理 3, 825, 589(円/件) | 算出根拠 | 修理美術工芸品数(件)/修理費用(円) | | | | |
| 平成 2 3 ・ 2 4 年 度 予 算 内 訳 | 費目 | 23年度当初予算 | 24年度要求 | 主な増減理由 | | | |
| | 諸謝金 | 3 | 3 | | | | |
| | 職員旅費 | 8 | 10 | | | | |
| | 委員等旅費 | 9 | 7 | | | | |
| | 庁費 | 76 | 91 | | | | |
| | 国有文化財施設等維持管理運営費 | 396 | 394 | | | | |
| | 国有文化財保存整備費 | 278 | 256 | | | | |
| 計 | 771 | 760 | ※表示単位未満四捨五入の関係で、積み上げと合計は一致しない | | | | |

| 事業所管部局による点検 | | | |
|--|--|---------------------------------------|------|
| | 評価 | 項目 | 特記事項 |
| 目的・予算の状況 | ○ | 広く国民のニーズがあり、優先度が高い事業であるか。 | |
| | ○ | 国が実施すべき事業であるか。地方自治体、民間等に委ねるべき事業ではないか。 | |
| | ○ | 不用率が大きい場合は、その理由を把握しているか。 | |
| 資金の流れ、費目・使途 | ○ | 支出先の選定は妥当か。競争性が確保されているか。 | |
| | — | 単位あたりコストの削減に努めているか。その水準は妥当か。 | |
| | — | 受益者との負担関係は妥当であるか。 | |
| | ○ | 資金の流れの中間段階での支出は合理的なものとなっているか。 | |
| | ○ | 費目・使途が事業目的に即し真に必要なものに限定されているか。 | |
| 活動実績、成果実績 | — | 他の手段と比較して実効性の高い手段となっているか。 | |
| | — | 適切な成果目標を立て、その達成度は着実に向上しているか。 | |
| | — | 活動実績は見込みに見合ったものであるか。 | |
| | — | 類似の事業がある場合、他部局・他府省等と適切な役割分担となっているか。 | |
| | ○ | 整備された施設や成果物は十分に活用されているか。 | |
| 点検結果 | <p>平城宮跡、飛鳥・藤原宮跡、高松塚古墳およびキトラ古墳は、歴史的・学術的に貴重な価値を有する史跡であり、国民的文化遺産でもある。これら史跡を良好な状態で保全するために、警備業務や施設の維持・管理業務等を行っている。</p> <p>各種業務は、費用対効果が計ることができない事業だが、入札等により経費削減及び透明性を持って事業を行っている。</p> <p>平城宮跡、飛鳥・藤原宮跡は、広く国民に利用される史跡でもあり、歴史的・学術的な側面と併せ、今後も良好な状態を保全するために、継続して維持・管理を行う必要がある。</p> <p>また、美術工芸品の補修をはじめとし、高松塚古墳及びキトラ古墳の壁画の保存修理等は、専門的な知識と技術を要するために、一般競争入札には適さず随意契約となってしまうが、これについては、作業内容の精査等を行うことで、適正化を図っており、今後とも状態を見極めつつ、最適な事業実施を図るものである。</p> <p>高松塚古墳及びキトラ古墳の壁画については、国民ニーズに対応するため、期限付で一般公開もしており、今後も壁画の状態等を見極めつつ、有効活用を図っていく。</p> | | |
| 予算監視・効率化チームの所見 | | | |
| 一部改善 | <p>1. 事業評価の観点：この事業は、平城宮跡地の管理、高松塚古墳壁画・キトラ古墳の保存修理等を実施するものであり、長期継続事業の観点から検証を行った。</p> <p>2. 所見：本事業は、長期にわたり実施しているものの、国が所有する文化財の管理や保存・修理など、引き続き国として実施する必要があるが、適正な事業計画を策定するとともに、引き続き、より効率的な事業実施を図ることにより、コスト削減に努めるべきである。</p> <p>なお、競争参加条件等のより一層の見直しを図るなど、契約の競争性、公平性、透明性を確保すべきである。</p> | | |
| 上記の予算監視・効率化チームの所見を踏まえた改善点(概算要求における反映状況等) | | | |
| <p>契約に当たっては、事業の目的及びその成果目標について十分な説明を行い、公募期間を見直す等により、競争への参加を促し、競争性、公平性、透明性の確保を図る。適正な事業実施の観点から「高松塚古墳障壁画保存・活用の推進」事業の旅費単価・回数の見直し及び壁画修理状況特別公開の回数見直し等を行い、概算要求に▲11百万円反映した。</p> | | | |
| 補記（過去に事業仕分け・公開プロセス等の対象となっている場合はその結果も記載） | | | |
| | | | |

資金の流れ
 (資金の受け取り先が何を行っているかについて補足する) (単位: 百万円)



資金の流れ
 (資金の受け取り先が何を
 行っているかについて補足
 する) (単位: 百万円)



※表示単位未満四捨五入の関係で、積み上げと合計は一致しない

費目・使途
 (「資金の流れ」
 においてブロックごと
 に最大の金額が支出され
 ている者について記載す
 る。費目と使途の双方
 で実情が分かるように
 記載)

| A.株式会社修美 | | | E.株式会社 尾田組 | | |
|-------------|-----------------------------------|-------------|------------------|--------------|-------------|
| 費目 | 使途 | 金額 (百万円) | 費目 | 使途 | 金額 (百万円) |
| 人件費 | 賃金 | 0.8 | 物品費 | 平城宮跡グレーチング製造 | 2 |
| 事業費 | 原材料費 | 0.05 | | | |
| その他 | 諸経費 | 0.1 | | | |
| | | | | | |
| | | | | | |
| | | | | | |
| | ※表示単位未満四捨五入の関係で、 積み上げと合計は一致しない | | | | |
| 計 | | 1 | 計 | | 2 |
| B.財団法人 美術院 | | | F.株式会社 電通 | | |
| 費目 | 使途 | 金額 (百万円) | 費目 | 使途 | 金額 (百万円) |
| 人件費 | 賃金 | 27 | 役員費 | 音響、映像、会場整備費 | 46 |
| 事業費 | 原材料費 | 3 | 人件費 | 賃金 | 8 |
| その他 | 一般管理費、消費税 | 5 | その他 | 広報、内覧会等 | 10 |
| | | | | | |
| | | | | | |
| | | | | | |
| | | | | | |
| 計 | | 35 | 計 | | 64 |
| C.株式会社 松鶴堂 | | | G. 社団法人 平城宮跡保存協会 | | |
| 費目 | 使途 | 金額 (百万円) | 費目 | 使途 | 金額 (百万円) |
| 人件費 | 賃金 | 3 | 人件費 | 賃金 | 17 |
| 事業費 | 原材料費 | 1 | | | |
| 雑役員費 | 輸送費 | 0.4 | | | |
| その他 | 一般管理費、消費税 | 0.7 | | | |
| | | | | | |
| | | | | | |
| | ※表示単位未満四捨五入の関係で、 積み上げと合計は一致しない | | | | |
| 計 | | 6 | 計 | | 17 |
| D.TSP太陽株式会社 | | | H. 株式会社 日経サービス | | |
| 費目 | 使途 | 金額 (百万円) | 費目 | 使途 | 金額 (百万円) |
| 人件費 | 賃金 | 18 | 人件費 | 賃金 | 45 |
| 役員費 | ハード面整備費 | 4 | | | |
| その他 | 誘導運営マニュアル策定 | 1 | | | |
| | | | | | |
| | | | | | |
| | | | | | |
| 計 | | 23 | 計 | | 45 |

| I. 株式会社 日経サービス | | | M.奈良県 | | |
|--------------------------|-------------------------------|--------------|---------------|-------------------------------|--------------|
| 費目 | 使 途 | 金 額 (百万円) | 費目 | 使 途 | 金 額 (百万円) |
| 人件費 | 賃金 | 4 | 事務費 | 史跡等の買上げ事業に必要な事務経費 | 11 |
| | | | 負担金 | 史跡等の買上げに係る国、奈良県及び奈良市の合同調査費負担金 | 11 |
| | | | 役務費 | 測量一式 | 2 |
| | | | | | |
| | | | | | |
| | | | | | |
| | | | | | |
| 計 | | 4 | 計 | | 24 |
| J.総合警備保障株式会社 | | | N.奈良県 | | |
| 費目 | 使 途 | 金 額 (百万円) | 費目 | 使 途 | 金 額 (百万円) |
| 役務費 | 機械警備費 | 4 | 負担金 | 買上げ対象地補償調査費用(国負担分) | 11 |
| | | | | | |
| | | | | | |
| | | | | | |
| | | | | | |
| | | | | | |
| 計 | | 4 | | | 2 |
| K.福井水道工業株式会社 | | | O.朝日測量株式会社 | | |
| 費目 | 使 途 | 金 額 (百万円) | 費目 | 使 途 | 金 額 (百万円) |
| 役務費 | 東院庭園池循環設備保守点検業務一式 | 3 | 役務費 | 測量一式 | 2 |
| | | | | | |
| | | | | | |
| | | | | | |
| | | | | | |
| | | | | | |
| 計 | | 3 | 計 | | 2 |
| L.独立行政法人国立文化財機構 奈良文化財研究所 | | | P.株式会社日本ワーカーズ | | |
| 費目 | 使 途 | 金 額 (百万円) | 費目 | 使 途 | 金 額 (百万円) |
| 役務費 | 平城宮跡及び藤原宮跡地における歴史的環境維持・整備業務一式 | 28 | 人件費 | 賃金 | 3 |
| | | | 役務費 | 運営マニュアル、ホームページ等作成費、アンケート集計経費等 | 1.4 |
| | | | 物件費 | 机、椅子、テント等 | 1 |
| | | | その他 | 旅費、通信費等 | 0.1 |
| | | | 管理費 | | 0.5 |
| | | | | | |
| | | | | | |
| 計 | | 28 | 計 | | 6 |

| Q.独立行政法人国立文化財機構奈良文化財研究所 | | | V.独立行政法人奈良文化財研究所 | | |
|-------------------------|---------------------------|--------------|-------------------------|----------------------|--------------|
| 費目 | 使 途 | 金 額 (百万円) | 費目 | 使 途 | 金 額 (百万円) |
| 役務 | 石室の石材固定、壁画のスキャンニング等 | 34 | 役務費 | | 27 |
| 人件費 | 賃金 | 18 | 人件費 | アシスタント賃金等 | 8 |
| 消耗品費 | 撮影用消耗品、分析用品等 | 4 | 間接経費 | 管理費 | 4 |
| 借損料 | 調査用機材、レンタカー等 | 4 | 印刷製本費 | | 2 |
| 旅費 | 研究員調査研究旅費 | 2 | その他 | 消耗品購入費など | 4 |
| 管理費 | | 6 | | | |
| | | | | | |
| | | | | | |
| 計 | | 68 | 計 | | 45 |
| R.株式会社精研 | | | W.独立行政法人国立文化財機構東京文化財研究所 | | |
| 費目 | 使 途 | 金 額 (百万円) | 費目 | 使 途 | 金 額 (百万円) |
| 製造費 | 消音装置の製造 | 5 | 役務費 | 画像整理作業等 | 21 |
| 設置費 | 消音装置の取付け | 1 | 人件費 | 技師賃金 | 8 |
| その他 | 運搬費・諸経費 | 1 | 旅費 | 技師旅費等 | 7 |
| | | | 消耗品費 | 資材等購入 | 2 |
| | | | 借損料 | パソコンレンタル | 1 |
| | | | 管理費 | | 4 |
| | | | | | |
| | | | | | |
| 計 | | 7 | 計 | | 43 |
| S.鹿島建物総合管理株式会社 | | | X.株式会社銀座サクラヤ | | |
| 費目 | 使 途 | 金 額 (百万円) | 費目 | 使 途 | 金 額 (百万円) |
| 役務費 | キトラ古墳仮設保護覆屋建物管理業務一式 | 2 | 役務費 | 天井壁画トレイ制作 | 14 |
| | | | | | |
| | | | | | |
| | | | | | |
| 計 | | 2 | 計 | | 14 |
| T.東洋熱工業株式会社 | | | Y.大塚オーミ陶業株式会社 | | |
| 費目 | 使 途 | 金 額 (百万円) | 費目 | 使 途 | 金 額 (百万円) |
| 役務費 | 特別史跡キトラ古墳仮設保護覆屋空調設備保守業務一式 | 4 | 役務費 | キトラ古墳壁画の複製陶板の展示用架台製造 | 2 |
| | | | | | |
| | | | | | |
| | | | | | |
| 計 | | 4 | 計 | | 2 |
| U.一般社団法人国宝修理装こう師連盟 | | | | | |
| 費目 | 使 途 | 金 額 (百万円) | 費目 | 使 途 | 金 額 (百万円) |
| 人件費 | 賃金 | 35 | | | |
| 旅費 | 交通費 | 8 | | | |
| 消耗品費 | 資材等 | 4 | | | |
| 管理費 | | 4 | | | |
| | | | | | |
| 計 | | 51 | 計 | | |

支出先上位10者リスト

A.

| | 支出先 | 業務概要 | 支出額 (百万円) | 入札者数 | 落札率 |
|----|-------------|--------------------------|--------------|------|------|
| 1 | 株式会社修美 | 紙本墨書舍利弗毘毘曇論卷第一1巻の保存修理 | 1 | 随意契約 | 100% |
| 2 | 個人A | 古筆手鑑の保存箱作成 | 1 | 随意契約 | 100% |
| 3 | 財団法人美術院 | 木造阿弥陀如来坐像の保存修理 | 1 | 随意契約 | 100% |
| 4 | 株式会社目白漆芸文化財 | 叢草梨地牡丹唐草向鶴紋散蒔絵調度鏡台の保存修理 | 1 | 随意契約 | 100% |
| 5 | 株式会社半田九清堂 | 法華経第六の保存修理 | 1 | 随意契約 | 100% |
| 6 | 株式会社目白漆芸文化財 | 叢草梨地牡丹唐草向鶴紋散蒔絵調度眉作箱の保存修理 | 1 | 随意契約 | 100% |
| 7 | 個人A | 文選集注巻九十三の保存箱の作成 | 1 | 随意契約 | 100% |
| 8 | 株式会社光影堂 | 与謝蕪村筆句稿断簡等一卷の保存箱の作成 | 0.3 | 随意契約 | 100% |
| 9 | 個人A | 発菩提心経論の保存箱作成 | 0.3 | 随意契約 | 100% |
| 10 | 株式会社半田九清堂 | 八雲御抄の保存修理 | 0.1 | 随意契約 | 100% |

※表示単位未満四捨五入の関係で、積み上げと合計は一致しない

B.

| | 支出先 | 業務概要 | 支出額 (百万円) | 入札者数 | 落札率 |
|---|---------------|-------------------------------|--------------|------|------|
| 1 | 財団法人元興寺文化財研究所 | 島根県荒神山谷遺跡出土品の保存修理 | 35 | 企画競争 | 100% |
| 2 | 財団法人元興寺文化財研究所 | 八尾市美園古墳出土の重要文化財家型埴輪・壺型埴輪の保存修理 | 6 | 企画競争 | 100% |

C.

| | 支出先 | 業務概要 | 支出額 (百万円) | 入札者数 | 落札率 |
|---|----------|----------------------|--------------|----------|------|
| 1 | 株式会社松鶴堂 | 紙本金地著色並笛図の保存修理 | 6 | 随契事前確認公募 | 100% |
| 2 | 財団法人美術院 | 木造四天王立像の保存修理 | 5 | 随契事前確認公募 | 100% |
| 3 | 株式会社 松鶴堂 | 紙本着色名所風俗図の保存修理 | 4 | 随契事前確認公募 | 100% |
| 4 | 株式会社岡墨光堂 | 開元釈経録巻の保存修理 | 3 | 随契事前確認公募 | 100% |
| 5 | 株式会社染技連 | 紺黄染分縷子地竹栗鼠梅文様振袖の保存修理 | 3 | 随契事前確認公募 | 100% |
| 6 | 株式会社岡墨光堂 | 紙本淡彩駿牛図断簡保存修理事業 | 1 | 随契事前確認公募 | 100% |

※表示単位未満四捨五入の関係で、積み上げと合計は一致しない

D.

| | 支出先 | 業務概要 | 支出額 (百万円) | 入札者数 | 落札率 |
|---|-----------|---------------------|--------------|------|-------|
| 1 | TSP太陽株式会社 | 特別史跡平城宮跡第一次大極殿等運営業務 | 23 | 1 | 99.3% |

E.

| | 支出先 | 業務概要 | 支出額 (百万円) | 入札者数 | 落札率 |
|---|----------|---------------------------|--------------|------|------|
| 1 | 株式会社 尾田組 | 特別史跡平城宮跡朝堂院側溝にかかるグレーチング整備 | 2 | 随意契約 | 100% |

F.

| | 支出先 | 業務概要 | 支出額 (百万円) | 入札者数 | 落札率 |
|---|---------|--------------------------|--------------|------|------|
| 1 | 株式会社 電通 | 特別史跡平城宮跡第一次大極殿完成記念式典実施業務 | 64 | 企画競争 | 100% |

G.

| | 支出先 | 業務概要 | 支出額 (百万円) | 入札者数 | 落札率 |
|---|----------------|------------------|--------------|------|-------|
| 1 | 社団法人 平城宮跡保存協力会 | 特別史跡平城宮跡管理事務所等業務 | 17 | 2 | 90.6% |

H.

| | 支出先 | 業務概要 | 支出額 (百万円) | 入札者数 | 落札率 |
|---|-------------|----------------|--------------|------|-------|
| 1 | 株式会社 日経サービス | 特別史跡平城宮跡地内警備業務 | 45 | 2 | 67.1% |

I.

| | 支出先 | 業務概要 | 支出額 (百万円) | 入札者数 | 落札率 |
|---|-------------|-------------------------------|--------------|------|-------|
| 1 | 株式会社 日経サービス | 特別史跡平城宮跡及び特別史跡藤原宮跡地内便益施設等美化業務 | 4 | 1 | 99.2% |

J.

| | 支出先 | 業務概要 | 支出額 (百万円) | 入札者数 | 落札率 |
|---|------------|--------------------------------|--------------|------|-------|
| 1 | 総合警備保障株式会社 | 特別史跡平城宮跡第一次大極殿、朱雀門及び東院庭園機械警備業務 | 4 | 2 | 38.9% |

K.

| | 支出先 | 業務概要 | 支出額 (百万円) | 入札者数 | 落札率 |
|---|------------|-------------------------|--------------|------|-------|
| 1 | 福井水道工業株式会社 | 特別史跡平城宮跡東院庭園池循環設備保守点検業務 | 3 | 1社 | 77.0% |

L.

| | 支出先 | 業務概要 | 支出額 (百万円) | 入札者数 | 落札率 |
|---|-----------------------|-------------------------------------|--------------|------|------|
| 1 | 独立行政法人国立文化財機構奈良文化財研究所 | 特別史跡平城宮跡及び特別史跡藤原宮跡地における歴史的環境維持・整備業務 | 28 | 随意契約 | 100% |

M.

| | 支出先 | 業務概要 | 支出額 (百万円) | 入札者数 | 落札率 |
|---|-----|---------|--------------|------|-----|
| 1 | 奈良県 | 史跡買上げ事務 | 24 | — | — |

※支出委任であるため「入札者数」「落札率」は「—」としている

N.

| | 支出先 | 業務概要 | 支出額 (百万円) | 入札者数 | 落札率 |
|---|-----|------------------|--------------|------|-----|
| 1 | 奈良県 | 買上げ対象地補償調査(国負担分) | 11 | — | — |

※負担金であるため「入札者数」「落札率」は「—」としている

O.

| | 支出先 | 業務概要 | 支出額 (百万円) | 入札者数 | 落札率 |
|---|----------|--------|--------------|------|-------|
| 1 | 朝日測量株式会社 | 藤原宮跡測量 | 2 | 40 | 29.5% |

P.

| | 支出先 | 業務概要 | 支出額 (百万円) | 入札者数 | 落札率 |
|---|-------------|----------------------------------|--------------|------|------|
| 1 | 株式会社日本ワーカーズ | 国宝高松塚古墳壁画修理作業室の一般公開(9月)に係る運営実施業務 | 6 | 企画競争 | 100% |
| 2 | 株式会社日本ワーカーズ | 国宝高松塚古墳壁画修理作業室の一般公開(5月)に係る運営実施業務 | 4 | 企画競争 | 100% |

※表示単位未満四捨五入の関係で、積み上げと合計は一致しない

Q.

| | 支出先 | 業務概要 | 支出額 (百万円) | 入札者数 | 落札率 |
|---|-----------------------|-----------------------------------|--------------|------|------|
| 1 | 独立行政法人国立文化財機構奈良文化財研究所 | 国宝高松塚古墳壁画恒久保存対策に関する研究等業務 | 68 | 随意契約 | 100% |
| 2 | 独立行政法人国立文化財機構東京文化財研究所 | 国宝高松塚古墳壁画恒久保存対策に関する調査等業務 | 46 | 随意契約 | 100% |
| 3 | 一般社団法人国宝修理装こう師連盟 | 国宝高松塚古墳壁画保存修理作業 | 33 | 随意契約 | 100% |
| 4 | 日高造園 | 高松塚古墳墳丘東園路の縁石設置等工事 | 2 | 随意契約 | 100% |
| 5 | 竹田理化学工業株式会社 | 国宝高松塚古墳壁画調査に使用する「一回反射型全反射測定装置」の購入 | 2 | 随意契約 | 100% |

※表示単位未満四捨五入の関係で、積み上げと合計は一致しない

R.

| | 支出先 | 業務概要 | 支出額 (百万円) | 入札者数 | 落札率 |
|---|---------|--------------------------------|--------------|------|-------|
| 1 | 株式会社 精研 | 高松塚古墳壁画仮設修理施設の空調設備への消音装置の製作・設置 | 7 | 1 | 98.5% |

S.

| | 支出先 | 業務概要 | 支出額 (百万円) | 入札者数 | 落札率 |
|---|--------------|-----------------------|--------------|------|-------|
| 1 | 鹿島建物総合管理株式会社 | 特別史跡キトラ古墳仮設保護覆屋建物管理業務 | 2 | 1 | 99.1% |

T.

| | 支出先 | 業務概要 | 支出額 (百万円) | 入札者数 | 落札率 |
|---|-----------|-------------------------|--------------|------|-------|
| 1 | 東洋熱工業株式会社 | 特別史跡キトラ古墳仮設覆屋空調設備保守点検業務 | 4 | 1 | 95.0% |

U.

| | 支出先 | 業務概要 | 支出額 (百万円) | 入札者数 | 落札率 |
|---|------------------|--------------------------|--------------|------|------|
| 1 | 一般社団法人国宝修理装こう師連盟 | 特別史跡キトラ古墳壁画取り外し及び壁画の応急措置 | 51 | 随意契約 | 100% |

V.

| | 支出先 | 業務概要 | 支出額 (百万円) | 入札者数 | 落札率 |
|---|-----------------------|----------------------------------|--------------|------|------|
| 1 | 独立行政法人国立文化財機構奈良文化財研究所 | 特別史跡キトラ古墳にかかる遺物の調査研究及び壁画公開にかかる業務 | 45 | 随意契約 | 100% |

W.

| | 支出先 | 業務概要 | 支出額 (百万円) | 入札者数 | 落札率 |
|---|-----------------------|----------------------------|--------------|------|------|
| 1 | 独立行政法人国立文化財機構東京文化財研究所 | 特別史跡キトラ古墳壁画の取り外しに関する指導・助言等 | 43 | 随意契約 | 100% |

X.

| | 支出先 | 業務概要 | 支出額 (百万円) | 入札者数 | 落札率 |
|---|------------|----------------------------------|--------------|------|-------|
| 1 | 株式会社銀座サクラヤ | 特別史跡キトラ古墳壁画(天文図)再構成にかかる架台の製造及び設置 | 14 | 1 | 95.4% |

Y.

| | 支出先 | 業務概要 | 支出額 (百万円) | 入札者数 | 落札率 |
|---|-------------|----------------------------|--------------|------|------|
| 1 | 大塚オーミ陶業株式会社 | キトラ古墳壁画の公開に伴う壁場陶板のための架台の製造 | 2 | 随意契約 | 100% |