

平成30年度学校における教育の情報化の 実態等に関する調査結果（概要）

（平成31年3月現在）

〔速報値〕

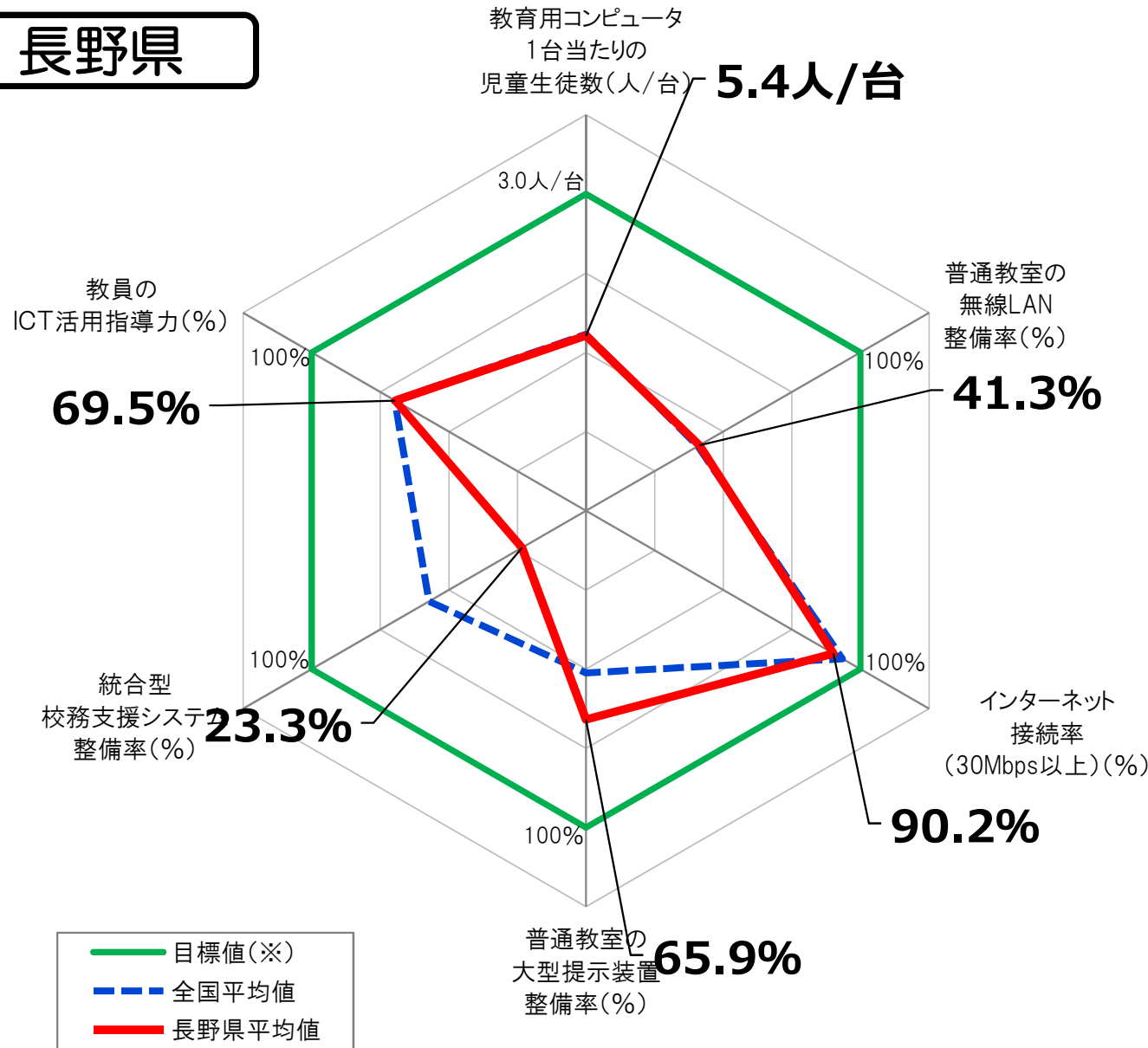
長野県

令和元年8月

文部科学省

教育の情報化の実態に係る主な指標（概要）

長野県



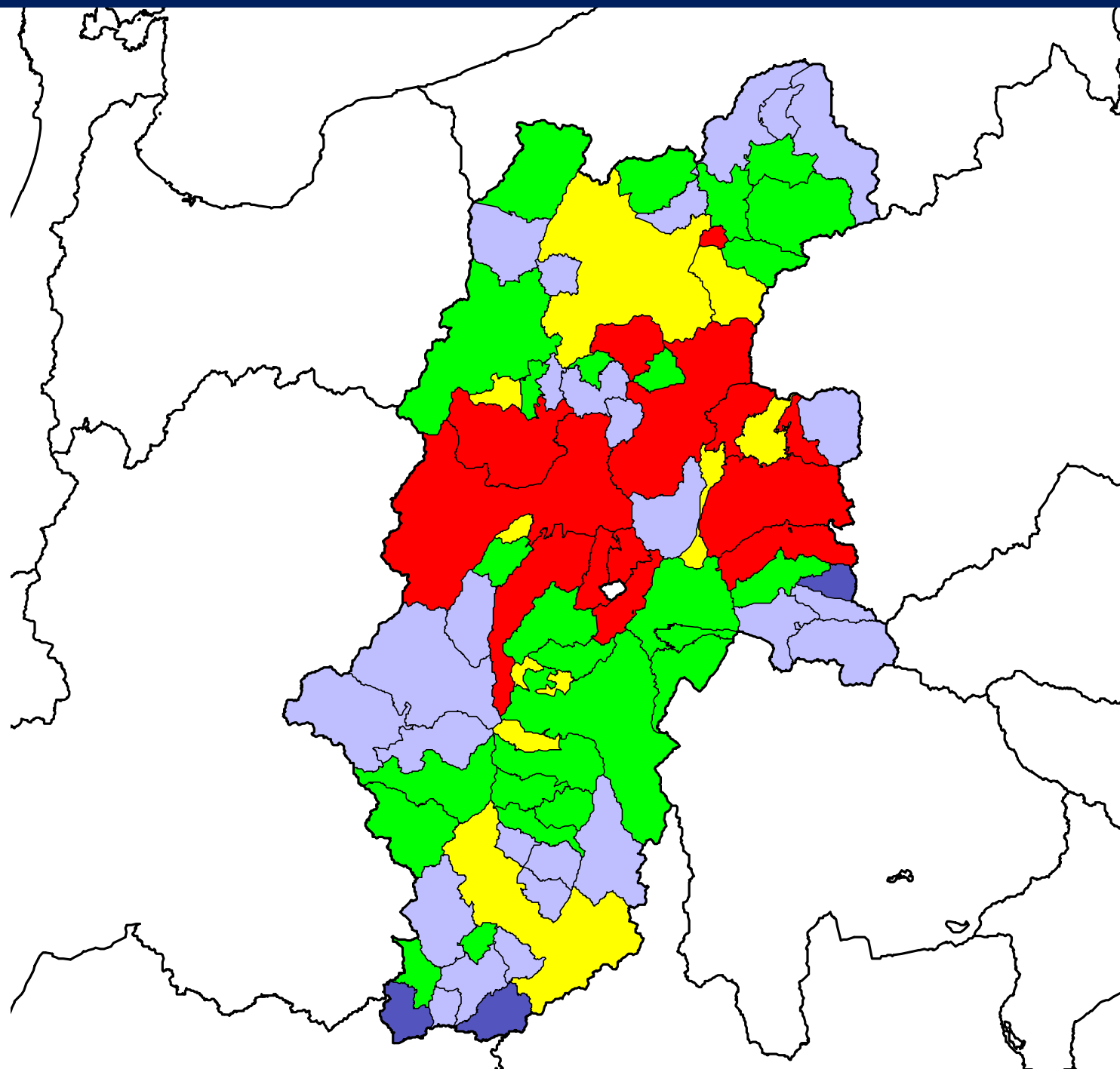
指標(全学校種)	長野県 平均値	全国平均値
教育用コンピュータ 1台当たりの児童生徒数	5.4人/台	5.4人/台
普通教室の 無線LAN整備率	41.3%	40.7%
インターネット接続率 (30Mbps以上)	90.2%	93.4%
普通教室の 大型提示装置整備率	65.9%	51.2%
統合型校務支援 システム整備率	23.3%	57.2%
教員のICT活用指導力	69.5%	69.7%

※ 「全学校種」とは、小学校、中学校、義務教育学校、高等学校、中等教育学校及び特別支援学校のことをいう。

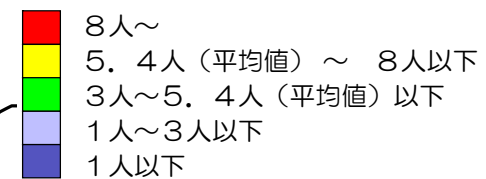
※ 「大型提示装置」とは、プロジェクタ、デジタルテレビ、電子黒板のことをいう。

※ 上記グラフの目標値は、第3期教育振興基本計画(2018～2022年度)における目標値(「学習者用コンピュータ3クラスに1クラス分程度【授業展開に応じて必要な時に「1人1台環境」を可能とする環境の実現】(1日1コマ分程度を当面の目安)」「普通教室の無線LAN整備率100%」「超高速インターネット接続率(30Mbps以上)100%」「普通教室の電子黒板整備率100%」「統合型校務支援システム整備率100%」「教員のICT活用指導力100%」)。

教育用コンピュータ1台当たりの児童生徒数 [長野県内自治体]



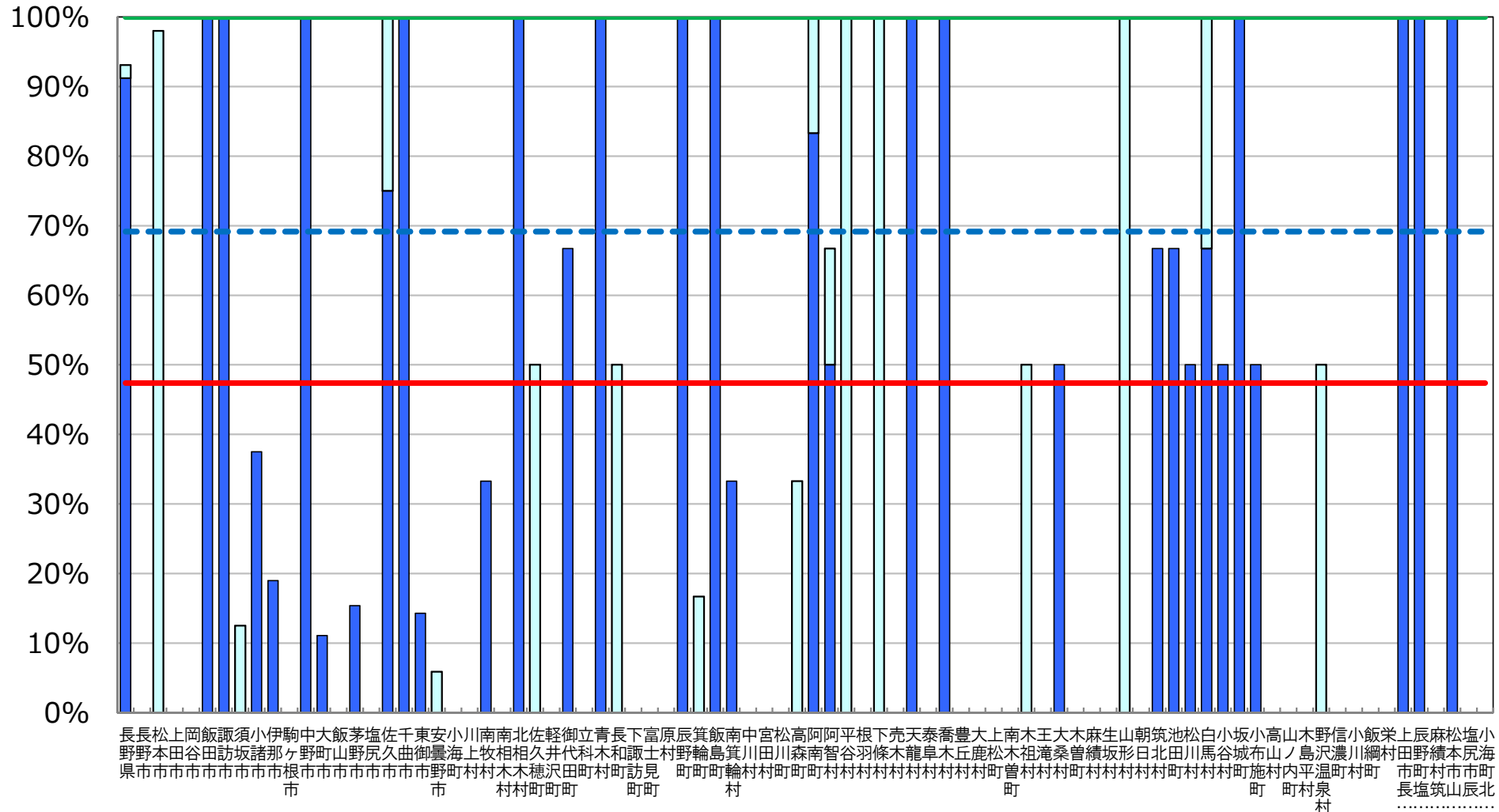
教育用コンピュータ1台
当たりの児童生徒数



(参考) インターネット接続率 (100Mbps以上)

[長野県内自治体]

--- 全国平均値 69.1%
 — 長野県平均値 47.4% (第40位)



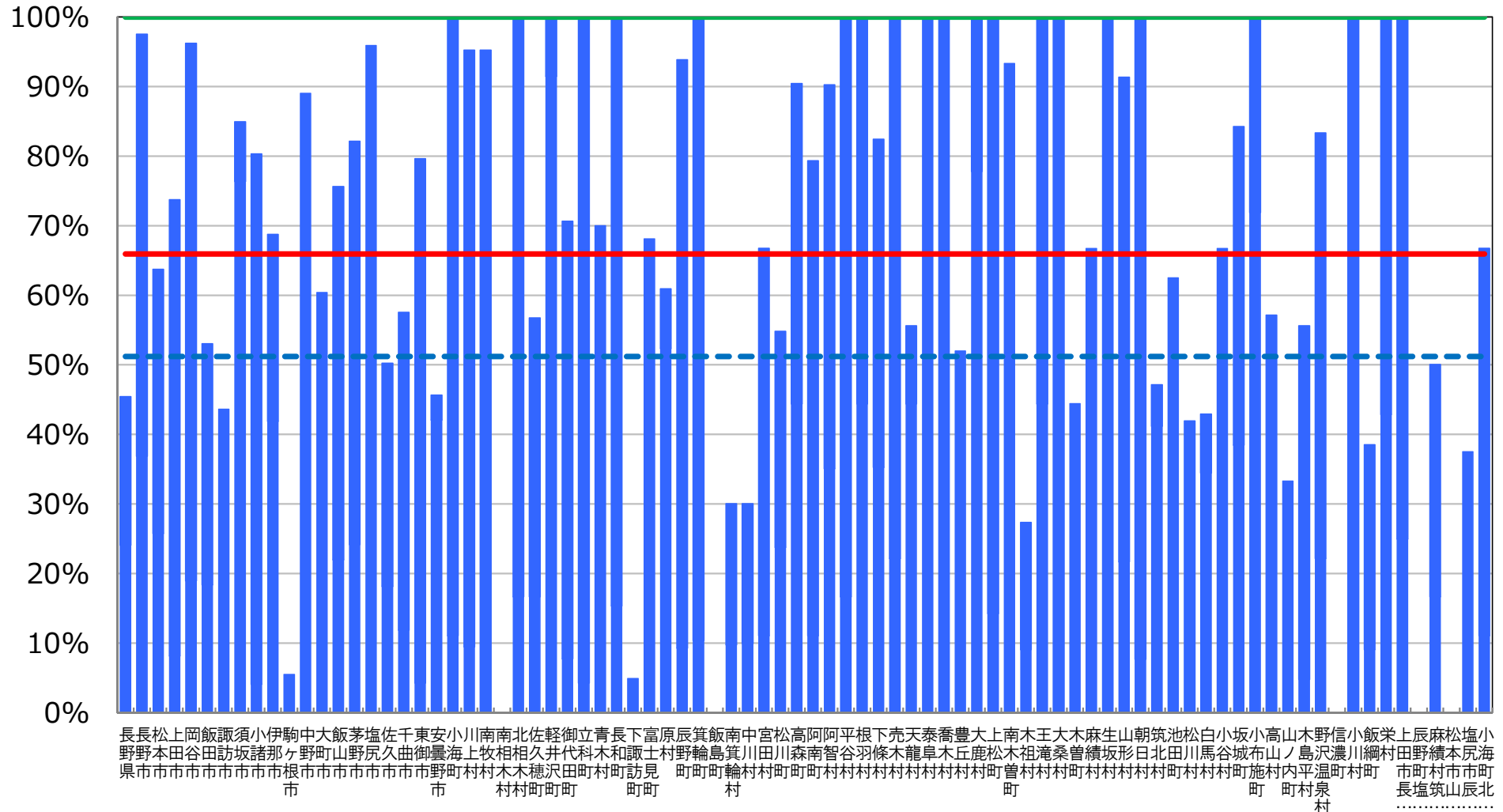
※ インターネット接続率(100Mbps以上)については、インターネット接続(100Mbps以上)を整備している学校の総数を、学校の総数で除して算出した値である。

□ 前年度調査からの増加分

普通教室の大型提示装置整備率

[長野県内自治体]

- 目標値 100% (第3期教育振興基本計画)
- - - 全国平均値 51.2%
- 長野県平均値 65.9% (第8位)

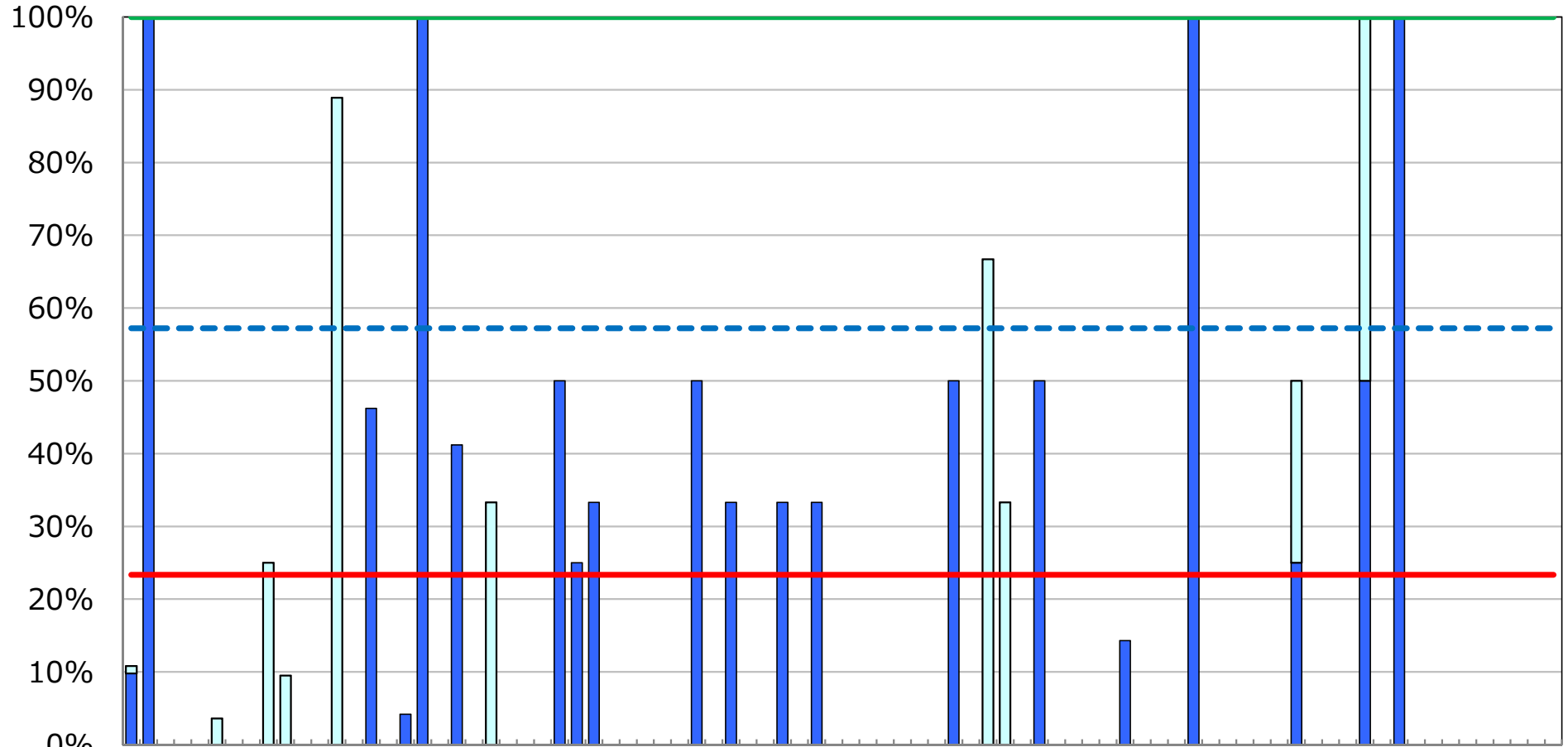


※「大型提示装置」とは、プロジェクタ、デジタルテレビ、電子黒板のことをいう。普通教室の大型提示装置整備率は、大型提示装置を設置している普通教室数の総数を総普通教室数で除して算出した値である。

統合型校務支援システム整備率

[長野県内自治体]

- 目標値 100% (第3期教育振興基本計画)
- - - 全国平均値 57.2%
- 長野県平均値 23.3% (第42位)



長野市 松本市 上田市 岡谷市 飯田市 須坂市 小谷市 伊豆市 駒ヶ野市 中野市 大田原市 茅野市 佐田町 千曲市 安曇野市 小川町 南木曽町 北木曽町 佐久間町 軽井沢町 御代町 立川町 青木町 長瀬町 下郷町 富田町 原町 辰野町 箕輪町 飯岡町 南木曾町 中野市 宮田町 高井町 阿智町 阿木町 平井町 根木町 下條町 天龍町 喬木町 豊後町 大田原市 上田市 南木曽町 王滝村 大田原市 木曾町 麻生町 生井町 山形町 朝日町 筑摩郡 池田町 白土町 小坂町 高山町 木曾町 野沢町 信濃町 小田原市 飯田市 上田市 麻績市 松本市 塩田町 小田原市 本庄市 海田町 北塩原村 辰野町 北塩原村

※ 統合型校務支援システム整備率については、統合型校務支援システムを整備している学校の総数を学校の総数で除して算出した値である。

□ 前年度調査からの増加分