

第8章 学校内の社会経済的背景の分散と学力

中島ゆり

(1) はじめに

本章では、学校内の社会経済的背景 (Socio-Economic Status (SES)) のばらつきに注目し、家庭的背景が比較的同一の集団と多様な集団とで学校別の学力平均にどのような影響があるのかについて検討していく。

家庭的背景が比較的同一の集団はまとまりがあり、学校生活も落ち着いており、教えやすいという一般的なイメージがある一方、家庭的背景が多様な集団に対しては、学力も多様であり、子供たちは教え合いを通して成長するというイメージがある。学校内の家庭的背景のばらつきは学力にどのような影響があるだろうか。

本章では学校内の SES のばらつきによって、各学校の子供たちの学力 (平均正答率) がどのようなものであるかについて確認していく。

(2) 学校内の SES の分散

学校内の SES 平均が高いと SES の分散も大きくなるため、学校別の SES 標準偏差を SES 平均で割った変動係数 (Coefficient of Variation (CV)) を算出し、変動係数の大きい学校 (High CV) と小さい学校 (Low CV) に二分して比較していく。

図表 8-1 を見ると、小学校、中学校ともに大都市では High CV の学校が多い。小学校では中核市では同じくらい、その他の市と町村では Low CV の学校が多く、中学校では中核市とその他の市では同じくらい、町村ではやや Low CV の学校が多い。学校規模との関係を見ると小学校と中学校で状況は異なり、小学校では小規模及び中規模の学校では Low CV の学校が多いが、中学校では小規模と大規模の学校で High CV の学校がやや多く、中規模の学校では Low CV の学校が多い。

図表 8-1 CV と地域規模, 学校規模との関係 (学校数)

	小学校			中学校				
	Low CV	High CV	全体	Low CV	High CV	全体		
大都市	小(単式1学級以下)	19	15	34	小(単式3学級以下)	24	42	66
	中(単式2学級)	38	50	88	中(単式4-5学級)	29	40	69
	大(単式3学級以上)	30	71	101	大(単式6学級以上)	21	28	49
	大都市全体	87	136	223	大都市全体	74	110	184
中核市	小(単式1学級以下)	21	18	39	小(単式3学級以下)	32	38	70
	中(単式2学級)	50	54	104	中(単式4-5学級)	33	21	54
	大(単式3学級以上)	53	59	112	大(単式6学級以上)	20	25	45
	中核市全体	124	131	255	中核市全体	85	84	169
その他の市	小(単式1学級以下)	47	21	68	小(単式3学級以下)	45	43	88
	中(単式2学級)	48	24	72	中(単式4-5学級)	33	26	59
	大(単式3学級以上)	45	33	78	大(単式6学級以上)	13	15	28
	その他の市全体	140	78	218	その他の市全体	91	84	175
町村	小(単式1学級以下)	59	40	99	小(単式3学級以下)	66	56	122
	中(単式2学級)	38	27	65	中(単式4-5学級)	22	7	29
	大(単式3学級以上)	33	12	45	大(単式6学級以上)	7	5	12
	町村全体	130	79	209	町村全体	95	68	163
全体	小(単式1学級以下)	146	94	240	小(単式3学級以下)	167	179	346
	中(単式2学級)	174	155	329	中(単式4-5学級)	117	94	211
	大(単式3学級以上)	161	175	336	大(単式6学級以上)	61	73	134
	全体	481	424	905	全体	345	346	691

以下では学校規模3区分ごと CV の大きさ2区分を比較していく。

まず, 学校規模3区分ごとにCV2区分別に保護者の世帯収入を確認すると, 小学校, 中学校ともにいずれの学校規模でもHigh CVの学校に所属している者で平均収入が高かった。

図表 8-2 学校規模3区分ごとのCV2区分別 保護者の世帯収入

			300万円未満	300万円以上500万円未満	500万円以上700万円未満	700万円以上900万円未満	900万円以上1200万円未満	1200万円以上	平均値	標準偏差	N
小学校	小規模	Low CV	15.8%	31.2%	28.0%	13.8%	8.1%	3.0%	5638237.3	2745914.09	77625
		High CV	17.0%	28.9%	25.2%	15.2%	9.1%	4.6%	5843717.3	3008006.01	48242
	中規模	Low CV	15.1%	28.8%	28.9%	16.2%	8.4%	2.7%	5736153.6	2678662.09	165458
		High CV	12.0%	21.0%	25.0%	18.3%	15.2%	8.5%	6831578.2	3358554.47	134900
	大規模	Low CV	14.6%	27.1%	28.4%	17.0%	9.6%	3.3%	5922460.2	2797003.74	235791
		High CV	8.4%	17.6%	25.6%	21.0%	18.7%	8.8%	7284054.0	3268242.80	279697
中学校	小規模	Low CV	17.5%	27.7%	26.0%	15.6%	9.5%	3.7%	5791630.6	2905585.95	125146
		High CV	15.4%	23.0%	25.2%	17.7%	12.8%	6.0%	6331311.8	3183498.65	108231
	中規模	Low CV	16.6%	26.8%	26.8%	16.9%	9.6%	3.3%	5840200.9	2833313.03	192613
		High CV	11.6%	18.9%	24.4%	21.2%	16.5%	7.4%	6925395.4	3238148.56	163169
	大規模	Low CV	15.5%	26.1%	27.1%	17.9%	10.0%	3.3%	5916547.4	2827725.67	145626
		High CV	9.8%	19.0%	25.6%	21.5%	17.7%	6.4%	6951988.2	3116424.84	177249

注1) 平均値及び標準偏差は「200万円未満」=200万円, 「200万円以上300万円未満」=250万円, 「300万円以上400万円未満」=350万円, 「400万円以上500万円未満」=450万円, 「500万円以上600万円未満」=550万円, 「600万円以上700万円未満」=650万円, 「700万円以上800万円未満」=750万円, 「800万円以上900万円未満」=850万円, 「900万円以上1000万円未満」=950万円, 「1,000万円以上1,200万円未満」=1,100万円, 「1,200万円以上1,500万円未満」=1,350万円, 「1,500万円以上」=1,500万円として計算。

注2) 学校規模3区分ごとにHigh CVとLow CVの平均値の違いをt検定で確認したところ, いずれも統計的に有意な差が見られた。

同様に, 父親と母親の最終学歴を確認すると, 小学校, 中学校ともにいずれの学校規模でもHigh CVの学校に所属しているの方が両親ともに平均教育年数が高かった。

図表 8-3 学校規模 3 区分ごとの CV 2 区分別 父親の最終学歴

父親		小学校・中学校	高等学校・高等専修学校	短期大学・高等専門学校・専門学校	大学	大学院	その他	平均値	標準偏差	N	
小学校	小規模	Low CV	7.8%	47.7%	17.6%	25.1%	1.5%	0.3%	13.2	2.12	74414
		High CV	6.1%	46.9%	17.7%	25.5%	3.2%	0.5%	13.4	2.14	46524
	中規模	Low CV	7.0%	45.3%	17.8%	27.0%	2.6%	0.2%	13.4	2.17	156373
		High CV	5.1%	34.0%	16.7%	38.2%	5.7%	0.2%	14.1	2.26	131577
	大規模	Low CV	6.9%	45.4%	17.5%	27.2%	2.9%	0.1%	13.4	2.18	223167
		High CV	3.5%	28.2%	15.9%	44.9%	7.4%	0.2%	14.5	2.19	276657
中学校	小規模	Low CV	7.7%	52.2%	17.0%	21.3%	1.6%	0.3%	13.1	2.06	115875
		High CV	6.2%	41.9%	17.2%	31.1%	3.3%	0.3%	13.6	2.21	102923
	中規模	Low CV	7.2%	47.8%	17.3%	25.7%	1.7%	0.2%	13.3	2.12	177731
		High CV	4.5%	37.1%	15.6%	37.5%	5.0%	0.2%	14.0	2.22	155098
	大規模	Low CV	6.9%	49.1%	17.1%	25.0%	1.8%	0.2%	13.2	2.10	136118
		High CV	4.1%	33.5%	15.1%	42.1%	5.0%	0.2%	14.2	2.20	170856
母親		小学校・中学校	高等学校・高等専修学校	短期大学・高等専門学校・専門学校	大学	大学院	その他	平均値	標準偏差	N	
小学校	小規模	Low CV	5.0%	42.4%	41.1%	11.0%	0.4%	0.0%	13.1	1.65	81368
		High CV	4.0%	43.1%	38.6%	13.3%	0.9%	0.2%	13.2	1.68	50629
	中規模	Low CV	5.3%	42.0%	40.0%	12.0%	0.5%	0.1%	13.2	1.69	172508
		High CV	3.8%	32.5%	40.8%	21.5%	1.2%	0.2%	13.6	1.78	141868
	大規模	Low CV	5.0%	41.1%	40.9%	12.3%	0.6%	0.1%	13.2	1.68	244650
		High CV	2.5%	26.4%	45.6%	23.8%	1.6%	0.1%	13.9	1.69	293611
中学校	小規模	Low CV	4.0%	50.3%	37.5%	7.7%	0.3%	0.2%	13.0	1.51	129683
		High CV	3.8%	41.1%	40.8%	13.4%	0.8%	0.2%	13.3	1.66	113884
	中規模	Low CV	4.8%	45.3%	40.2%	9.2%	0.3%	0.3%	13.0	1.59	199780
		High CV	2.9%	37.4%	42.8%	15.9%	1.0%	0.1%	13.5	1.65	168334
	大規模	Low CV	4.4%	46.5%	39.7%	9.1%	0.2%	0.1%	13.0	1.56	152597
		High CV	2.9%	34.3%	44.8%	17.2%	0.7%	0.1%	13.5	1.64	184845

注) 学校規模 3 区分ごとに High CV と Low CV の平均値の違いを t 検定で確認したところ、いずれも統計的に有意な差が見られた。

また、子供への学歴期待を見ると、小学校、中学校ともにいずれの学校規模でも High CV の学校に所属しているの方が「大学まで」と回答した割合が高かった。

図表 8-4 学校規模 3 区分ごとの CV 2 区分別 子供への学歴期待

		中学校まで	高等学校・高等専修学校まで	専門学校まで	短期大学・高等専門学校まで	大学まで	大学院まで	その他	分からない	N	
小学校	小規模	Low CV	0.4%	21.5%	11.7%	8.3%	48.3%	1.6%	2.4%	5.8%	82748
		High CV	0.1%	21.4%	10.4%	7.7%	50.4%	1.4%	2.3%	6.3%	51204
	中規模	Low CV	0.1%	20.3%	10.2%	7.9%	52.2%	1.7%	1.9%	5.6%	173793
		High CV	0.0%	13.5%	7.4%	6.0%	63.5%	3.1%	1.9%	4.6%	142813
	大規模	Low CV	0.1%	18.7%	10.2%	7.3%	55.0%	1.7%	1.7%	5.3%	245297
		High CV	0.1%	9.9%	6.2%	5.0%	69.6%	2.9%	1.7%	4.6%	295200
中学校	小規模	Low CV	0.0%	27.2%	12.5%	8.7%	45.7%	1.0%	1.4%	3.5%	132200
		High CV	0.1%	20.3%	10.9%	6.9%	55.1%	1.4%	1.6%	3.7%	116133
	中規模	Low CV	0.1%	26.3%	11.0%	7.1%	49.6%	1.1%	1.3%	3.5%	204071
		High CV	0.0%	16.7%	8.2%	5.8%	62.6%	2.3%	1.4%	2.9%	171178
	大規模	Low CV	0.1%	24.2%	12.3%	8.4%	49.5%	1.1%	1.2%	3.2%	154781
		High CV	0.1%	15.0%	8.2%	6.5%	63.8%	2.2%	1.4%	3.0%	188012

(3) 学校規模 3 区分ごとの CV 別平均正答率

学力データは「当日実施」に限って分析した。以下の図表では学校規模ごとに CV 2 区分別の平均正答率の比較ため t 検定を行い、5%水準で統計的に有意に高い方に色を付けた。

図表 8-5-1 小学校規模 3 区分ごとの CV 2 区分別 平均正答率（合計と領域・観点・形式別）

国語A		合計	領域1(話すこと・聞くこと)	領域2(書くこと)	領域3(読むこと)	領域4(伝統的な言語文化と国語の特質に関する事項)	観点2(話す・聞く能力)	観点3(書く能力)	観点4(読む能力)	観点5(言語についての知識・理解・技能)	形式1(選択式)	形式2(短答式)
小規模	Low CV	73.51	65.51	60.10	68.74	76.81	65.51	60.10	68.74	76.81	70.30	78.33
	High CV	74.81	68.97	59.84	70.00	78.23	68.97	59.84	70.00	78.23	71.27	80.12
中規模	Low CV	73.41	66.00	60.42	68.22	76.60	66.00	60.42	68.22	76.60	70.07	78.41
	High CV	75.36	70.72	60.51	70.98	78.48	70.72	60.51	70.98	78.48	72.24	80.03
大規模	Low CV	73.22	66.07	59.69	68.06	76.50	66.07	59.69	68.06	76.50	69.84	78.28
	High CV	77.12	72.58	61.95	73.21	80.15	72.58	61.95	73.21	80.15	74.37	81.25
国語B		合計	領域1(話すこと・聞くこと)	領域2(書くこと)	領域3(読むこと)	観点1(国語への関心・意欲・態度)	観点2(話す・聞く能力)	観点3(書く能力)	観点4(読む能力)	形式1(選択式)	形式2(短答式)	形式3(記述式)
小規模	Low CV	55.82	63.27	52.19	47.56	40.95	63.27	52.19	47.56	62.65	66.28	40.95
	High CV	56.84	64.02	52.96	49.19	42.01	64.02	52.96	49.19	63.63	67.38	42.01
中規模	Low CV	55.41	62.99	51.29	47.49	39.80	62.99	51.29	47.49	62.53	66.68	39.80
	High CV	58.27	65.80	54.12	50.06	42.68	65.80	54.12	50.06	65.03	71.20	42.68
大規模	Low CV	55.37	62.20	51.62	47.49	39.85	62.20	51.62	47.49	62.59	65.85	39.85
	High CV	60.59	68.60	56.41	51.72	44.67	68.60	56.41	51.72	67.49	73.85	44.67

算数A		合計	領域1(数と計算)	領域2(量と測定)	領域3(図形)	領域4(数量関係)	観点3(数量や図形についての技能)	観点4(数量や図形についての知識・理解)	形式1(選択式)	形式2(短答式)	
小規模	Low CV	77.82	79.79	67.22	80.57	79.54	77.23	78.50	78.22	77.48	
	High CV	78.85	81.16	67.22	81.26	80.26	78.68	79.04	78.93	78.77	
中規模	Low CV	77.40	79.61	66.34	80.11	78.89	76.65	78.26	78.08	76.81	
	High CV	79.23	80.94	69.62	82.18	80.12	78.31	80.28	80.25	78.34	
大規模	Low CV	76.60	78.71	66.16	79.00	78.00	75.61	77.74	77.58	75.75	
	High CV	80.89	82.48	72.57	83.47	81.35	79.64	82.32	82.39	79.59	
算数B		合計	領域1(数と計算)	領域2(量と測定)	領域3(図形)	領域4(数量関係)	観点2(数学的な考え方)	観点4(数量や図形についての知識・理解)	形式1(選択式)	形式2(短答式)	形式3(記述式)
小規模	Low CV	44.55	51.10	46.03	10.62	38.59	43.59	48.87	53.53	60.45	29.63
	High CV	45.25	52.05	45.94	12.17	39.34	44.79	47.30	53.27	60.98	30.99
中規模	Low CV	43.95	51.08	44.80	10.05	37.85	43.37	46.53	52.13	60.21	29.28
	High CV	46.79	53.70	47.52	14.34	40.98	46.21	49.38	54.97	62.28	32.59
大規模	Low CV	43.55	50.25	44.55	10.38	37.66	42.97	46.14	52.07	59.24	29.02
	High CV	49.24	56.14	50.34	17.32	43.49	48.79	51.26	56.62	64.58	35.61

学校規模 3 区分ごとに CV 2 区分別平均正答率を見ると、小学校（図表 8-5-1）では小規模校と中規模校では CV 2 区分に差のない領域や観点や Low CV の方が正答率の高いものもあったが、いずれの科目でも High CV の学校に所属している生徒の方が、平均正答率が概ね高かった。

中学校（図表 8-5-2）についてはより顕著な結果であり、いずれの科目・領域・観点・形式すべてにおいて High CV の学校に所属している生徒の方が、平均正答率が高かった。

図表 8-5-2 中学校規模 3 区分ごとの CV 2 区分別 平均正答率（合計と領域・観点・形式別）

国語A		合計	領域1(話すこと・聞くこと)	領域2(書くこと)	領域3(読むこと)	領域4(伝統的な言語文化と国語の特質に関する事項)	観点2(話す・聞く能力)	観点3(書く能力)	観点4(読む能力)	観点5(言語についての知識・理解・技能)	形式1(選択式)	形式2(短答式)		
小規模	Low CV	76.87	74.50	85.89	73.44	76.54	74.50	85.89	73.44	76.54	77.90	74.62		
	High CV	78.19	76.54	86.55	74.90	77.80	76.54	86.55	74.90	77.80	79.23	75.90		
中規模	Low CV	75.44	72.17	83.54	71.30	75.74	72.17	83.54	71.30	75.74	76.37	73.39		
	High CV	78.48	77.26	86.55	75.56	77.93	77.26	86.55	75.56	77.93	79.60	76.03		
大規模	Low CV	75.39	73.30	84.08	70.78	75.47	73.30	84.08	70.78	75.47	76.32	73.35		
	High CV	79.46	78.26	87.53	76.26	79.00	78.26	87.53	76.26	79.00	80.52	77.14		
国語B		合計	領域1(話すこと・聞くこと)	領域2(書くこと)	領域3(読むこと)	領域4(伝統的な言語文化と国語の特質に関する事項)	観点1(国語への関心・意欲・態度)	観点2(話す・聞く能力)	観点3(書く能力)	観点4(読む能力)	観点5(言語についての知識・理解・技能)	形式1(選択式)	形式2(短答式)	形式3(記述式)
小規模	Low CV	71.87	72.02	60.61	71.34	39.22	55.58	72.02	60.61	71.34	39.22	79.30	83.57	55.58
	High CV	73.30	73.28	62.24	73.07	42.77	57.56	73.28	62.24	73.07	42.77	80.46	84.70	57.56
中規模	Low CV	69.35	69.90	57.28	69.16	37.25	52.31	69.90	57.28	69.16	37.25	77.13	81.59	52.31
	High CV	73.81	74.16	62.59	73.64	43.50	57.91	74.16	62.59	73.64	43.50	81.03	85.39	57.91
大規模	Low CV	69.14	69.18	56.95	69.39	37.07	51.96	69.18	56.95	69.39	37.07	76.76	82.62	51.96
	High CV	74.93	75.33	63.93	74.83	45.13	59.28	75.33	63.93	74.83	45.13	81.86	87.20	59.28
数学A		合計	領域1(数と式)	領域2(図形)	領域3(関数)	領域4(資料の活用)	観点3(数学的な技能)	観点4(数量や図形などについての知識・理解)	形式1(選択式)	形式2(短答式)				
小規模	Low CV	63.03	68.16	64.56	56.19	56.74	66.39	58.84	65.73	61.51				
	High CV	65.99	71.32	67.57	58.78	59.69	69.48	61.63	67.99	64.86				
中規模	Low CV	61.74	67.48	63.24	54.47	54.57	65.25	57.36	64.20	60.35				
	High CV	66.62	72.51	67.94	59.15	59.92	70.21	62.13	68.50	65.56				
大規模	Low CV	61.28	66.23	63.38	54.62	53.45	64.11	57.75	64.63	59.39				
	High CV	68.11	74.58	69.29	60.33	60.75	72.02	63.23	69.73	67.20				
数学B		合計	領域1(数と式)	領域2(図形)	領域3(関数)	領域4(資料の活用)	観点2(数学的な見方や考え方)	観点3(数学的な技能)	観点4(数量や図形などについての知識・理解)	形式1(選択式)	形式2(短答式)	形式3(記述式)		
小規模	Low CV	46.41	44.37	45.55	48.74	47.81	34.89	59.15	84.88	52.94	64.71	19.22		
	High CV	48.84	46.64	47.78	52.02	49.95	37.21	62.52	86.44	54.24	67.41	22.22		
中規模	Low CV	45.72	43.58	44.76	48.25	47.24	34.39	57.98	84.01	52.10	63.68	19.07		
	High CV	50.13	48.47	49.02	52.98	51.18	38.78	64.06	86.00	54.93	68.52	24.23		
大規模	Low CV	44.83	42.68	43.32	47.48	47.35	33.72	56.28	83.21	51.68	62.25	18.44		
	High CV	51.05	49.49	50.47	53.98	50.85	39.43	65.72	87.15	55.24	70.06	24.89		

つぎに、CVの大きさによって学力D層とC層、C層とB層、B層とA層の境の平均正答率が押し上げられるかについて見たのが図表8-6-1及び2である。小学校では小規模校では統計的に有意な差が見られなかったが、中規模校ではすべての科目において学力D層とC層の境の平均正答率（第1四分位数）、学力C層とB層の境の平均正答率（第2四分位数）、国語B及び算数Bでは学力B層とA層の平均正答率（第3四分位数）についてHigh CVの学校の方が、平均が高かった。大規模校ではいずれの科目、四分位数でもHigh CVの学校の方が高かった。

中学校でも同様に小規模校では統計的に有意な差が見られなかったが、中規模校、大規模校では、いずれの科目、いずれの四分位数でもHigh CVの学校の方が、平均が高かった。

すなわち、小学校、中学校ともに、中規模校、大規模校ではCVの大きい学校の方がいずれの学力の層の間の平均正答率を押し上げていることが分かった。

図表 8-6-1 小学校規模 3 区分ごとの CV 2 区分別 正答率の四分位数の学校平均

		第1四分位数				第2四分位数				第3四分位数			
		国語A	国語B	算数A	算数B	国語A	国語B	算数A	算数B	国語A	国語B	算数A	算数B
小規模	Low CV	64.18	41.46	68.30	29.31	76.77	59.35	82.87	45.21	87.24	74.43	93.29	61.07
	High CV	65.41	42.84	70.06	30.50	78.18	59.53	83.52	45.17	87.86	75.01	93.25	60.81
中規模	Low CV	63.68	38.91	66.06	26.95	76.74	57.66	82.04	43.21	86.67	72.95	92.61	59.52
	High CV	65.80	42.24	68.79	28.71	78.30	60.44	83.94	45.92	87.86	75.50	93.57	63.64
大規模	Low CV	63.39	38.93	65.56	26.94	77.14	58.11	81.99	42.45	87.14	73.91	92.68	60.06
	High CV	68.71	44.75	71.65	31.67	81.07	63.73	86.06	48.56	89.60	77.90	95.28	66.35

図表 8-6-2 中学校規模 3 区分ごとの CV 2 区分別 正答率の四分位数の学校平均

		第1四分位数				第2四分位数				第3四分位数			
		国語A	国語B	数学A	数学B	国語A	国語B	数学A	数学B	国語A	国語B	数学A	数学B
小規模	Low CV	67.42	56.71	46.92	31.48	80.69	77.61	66.36	45.46	89.38	90.29	81.25	61.11
	High CV	68.35	58.97	49.20	32.55	80.88	77.40	67.28	46.64	89.43	89.86	81.66	61.54
中規模	Low CV	66.05	53.41	45.32	29.80	80.11	76.07	64.59	44.22	89.18	88.70	81.08	60.67
	High CV	70.52	60.48	52.48	34.44	82.97	79.86	70.87	50.34	91.02	92.32	84.96	66.10
大規模	Low CV	66.04	53.19	43.90	29.07	79.87	75.77	64.30	43.06	89.45	89.07	80.92	59.77
	High CV	71.50	62.71	54.83	35.16	84.02	81.58	72.98	50.96	91.70	92.39	86.30	67.65

さらに、家庭の SES 別に High CV の学校に所属している方が、学力が高い条件を確認した。図表 8-7-1 は図表 8-7-2 及び 3 の結果を分かりやすくまとめた表である。図表 8-7-2 及び 3 の正答率の平均値について High CV の方が統計的に有意に高かったところは「○」、Low CV が高かったところは「▲」、両者に統計的に有意な差が見られなかったところは「—」を付けた。この表を見ると、全体的に「○」が多い。これはつまり High CV の方が、学力の高いところが多いということである。

図表 8-7-1 SES 及び学校規模 3 区分ごとの CV 2 区分と平均正答率との関連表 (図表 8-7-2 及び 3 のまとめ)

		国語A		国語B		算数/数学A		算数/数学B	
		小	中	小	中	小	中	小	中
		Lowest SES	小規模	○	—	○	▲	○	○
Lowest SES	中規模	▲	○	▲	○	—	○	▲	○
	大規模	○	○	○	○	▲	○	○	○
	Lower middle SES	小規模	○	▲	▲	▲	—	▲	▲
Lower middle SES	中規模	—	○	○	○	▲	○	○	○
	大規模	○	○	○	○	○	○	○	○
	Upper middle SES	小規模	○	○	○	○	○	○	○
Upper middle SES	中規模	○	○	○	○	▲	○	○	○
	大規模	○	○	○	○	○	○	○	○
	Highest SES	小規模	▲	○	—	○	▲	○	—
Highest SES	中規模	○	○	○	○	—	○	○	○
	大規模	○	○	○	○	○	○	○	○

注) 正答率の平均値について High CV の方が統計的に有意に高かったところは「○」、Low CV が高かったところは「▲」、両者に統計的に有意な差が見られなかったところは「—」を付けた。

より詳細に見ていくと、Lowest SES では科目、学校段階、学校規模によって傾向はさまざまである。これに対し、Lower middle SES では小規模校で「▲」が多いのが目に留まる。つまり、正答率は Low CV の方が高いといえる。他方、中規模校、大規模校の正答率については、High CV の方が有意に高い傾向にあった。Upper middle SES と Highest SES を見ると、ほとんどの科目で High CV の正答率が高い傾向にある。Upper middle SES では中規模校の算数 A で、Highest CV では小規模校の国語 A と算数 A で Low CV の学校の正

答率が高かった。小学校の算数 A に着目するといくつか「▲」が見られることから、算数 A については学校内の家庭的背景にばらつきの少ない学校の方が、平均正答率が高まる傾向にあると言える。

図表 8-7-2 SES 及び小学校規模 3 区分ごとの CV 2 区分別 平均正答率

国語 A			合計	領域1(話すこと・聞くこと)	領域2(書くこと)	領域3(読むこと)	領域4(伝統的な言語文化と国語の特質に関する事項)	観点2(話す・聞く能力)	観点3(書く能力)	観点4(読む能力)	観点5(言語についての知識・理解・技能)	形式1(選択式)	形式2(短答式)
Lowest SES	小規模	Low CV	68.53	57.75	58.80	63.57	71.70	57.75	58.80	63.57	71.70	64.93	73.92
		High CV	69.40	59.89	57.03	62.41	73.16	59.89	57.03	62.41	73.16	65.11	75.82
	中規模	Low CV	68.46	61.12	57.43	62.95	71.67	61.12	57.43	62.95	71.67	64.92	73.76
		High CV	67.79	62.21	54.37	62.09	71.21	62.21	54.37	62.09	71.21	63.99	73.48
	大規模	Low CV	67.52	59.47	56.50	61.59	70.85	59.47	56.50	61.59	70.85	63.94	72.88
		High CV	68.25	61.59	55.96	63.74	71.38	61.59	55.96	63.74	71.38	64.97	73.17
Lower middle SES	小規模	Low CV	72.92	65.36	58.52	67.60	76.39	65.36	58.52	67.60	76.39	69.74	77.69
		High CV	74.82	68.92	58.51	69.71	78.52	68.92	58.51	69.71	78.52	70.73	80.94
	中規模	Low CV	72.46	63.11	61.07	66.92	75.67	63.11	61.07	66.92	75.67	68.95	77.73
		High CV	72.70	65.67	59.24	68.05	75.99	65.67	59.24	68.05	75.99	69.34	77.73
	大規模	Low CV	71.96	64.20	57.91	67.02	75.42	64.20	57.91	67.02	75.42	68.36	77.37
		High CV	73.59	67.36	59.14	68.94	76.86	67.36	59.14	68.94	76.86	70.46	78.29
Upper middle SES	小規模	Low CV	76.59	70.83	61.17	71.52	79.86	70.83	61.17	71.52	79.86	73.58	81.12
		High CV	78.35	73.09	62.04	75.32	81.51	73.09	62.04	75.32	81.51	75.36	82.84
	中規模	Low CV	75.77	69.83	60.79	70.67	78.94	69.83	60.79	70.67	78.94	72.72	80.34
		High CV	76.49	72.41	60.48	72.10	79.61	72.41	60.48	72.10	79.61	73.45	81.05
	大規模	Low CV	76.12	68.93	62.24	71.16	79.24	68.93	62.24	71.16	79.24	73.02	80.76
		High CV	77.26	72.38	62.03	73.12	80.26	72.38	62.03	73.12	80.26	74.50	81.40
Highest SES	小規模	Low CV	82.15	77.01	65.01	78.43	85.39	77.01	65.01	78.43	85.39	79.23	86.53
		High CV	80.42	80.38	64.07	77.50	83.16	80.38	64.07	77.50	83.16	78.21	83.74
	中規模	Low CV	81.60	75.27	64.77	77.93	84.84	75.27	64.77	77.93	84.84	78.57	86.13
		High CV	82.24	79.67	65.90	79.12	85.07	79.67	65.90	79.12	85.07	79.76	85.96
	大規模	Low CV	81.18	76.77	64.80	77.04	84.29	76.77	64.80	77.04	84.29	78.12	85.77
		High CV	82.42	79.68	65.75	79.21	85.30	79.68	65.75	79.21	85.30	80.07	85.95

国語 B			合計	領域1(話すこと・聞くこと)	領域2(書くこと)	領域3(読むこと)	観点1(国語への関心・意欲・態度)	観点2(話す・聞く能力)	観点3(書く能力)	観点4(読む能力)	形式1(選択式)	形式2(短答式)	形式3(記述式)
Lowest SES	小規模	Low CV	48.42	54.48	43.67	42.94	32.96	54.48	43.67	42.94	56.05	56.61	32.96
		High CV	49.67	55.89	45.87	42.08	34.65	55.89	45.87	42.08	57.00	58.06	34.65
	中規模	Low CV	48.59	53.70	44.03	43.15	32.17	53.70	44.03	43.15	56.87	56.44	32.17
		High CV	48.07	54.92	43.53	42.13	32.42	54.92	43.53	42.13	55.30	58.88	32.42
	大規模	Low CV	48.11	53.10	44.11	42.40	32.18	53.10	44.11	42.40	56.20	55.49	32.18
		High CV	49.35	57.02	44.30	42.11	32.70	57.02	44.30	42.11	57.31	59.52	32.70
Lower middle SES	小規模	Low CV	57.06	64.87	53.76	47.71	41.68	64.87	53.76	47.71	64.29	67.01	41.68
		High CV	56.52	63.86	52.71	48.92	40.85	63.86	52.71	48.92	63.82	67.07	40.85
	中規模	Low CV	53.78	62.26	49.08	46.22	37.86	62.26	49.08	46.22	61.06	65.15	37.86
		High CV	54.44	62.56	49.57	46.57	38.01	62.56	49.57	46.57	61.65	67.65	38.01
	大規模	Low CV	53.38	60.25	49.46	45.49	37.48	60.25	49.46	45.49	60.84	63.75	37.48
		High CV	55.03	62.51	50.52	46.70	38.24	62.51	50.52	46.70	62.56	67.79	38.24
Upper middle SES	小規模	Low CV	59.14	67.29	56.06	49.21	44.68	67.29	56.06	49.21	65.38	71.33	44.68
		High CV	61.63	69.26	57.29	54.26	47.04	69.26	57.29	54.26	67.75	74.79	47.04
	中規模	Low CV	58.68	67.38	54.96	48.67	43.21	67.38	54.96	48.67	65.18	72.55	43.21
		High CV	60.06	67.36	56.26	50.75	44.02	67.36	56.26	50.75	67.11	72.92	44.02
	大規模	Low CV	59.44	67.10	55.93	50.71	43.99	67.10	55.93	50.71	66.48	70.56	43.99
		High CV	60.34	68.79	56.16	51.11	44.35	68.79	56.16	51.11	67.17	74.13	44.35
Highest SES	小規模	Low CV	21.81	28.68	27.27	29.66	33.98	28.68	27.27	29.66	22.72	40.04	33.98
		High CV	22.99	30.59	28.32	29.58	34.25	30.59	28.32	29.58	23.55	42.10	34.25
	中規模	Low CV	20.87	27.99	26.06	29.31	33.11	27.99	26.06	29.31	21.59	39.01	33.11
		High CV	21.83	28.72	26.73	29.82	33.53	28.72	26.73	29.82	22.73	37.70	33.53
	大規模	Low CV	21.35	28.37	26.76	28.50	33.00	28.37	26.76	28.50	22.48	39.66	33.00
		High CV	21.44	28.02	26.39	29.06	33.19	28.02	26.39	29.06	21.83	37.97	33.19

注) 学校規模ごとに CV 2 区分別の平均正答率の比較ため t 検定を行い、5%水準で統計的に有意に高い方に色を付けた。

算数A		合計	領域1(数と計算)	領域2(量と測定)	領域3(図形)	領域4(数量関係)	観点3(数量や図形についての技能)	観点4(数量や図形についての知識・理解)	形式1(選択式)	形式2(短答式)	
Lowest SES	小規模	Low CV	71.34	74.05	60.26	74.47	72.48	70.14	72.70	71.64	71.07
		High CV	72.58	75.07	61.04	74.99	74.21	71.95	73.31	72.75	72.44
	中規模	Low CV	70.21	73.28	57.35	72.95	71.77	69.40	71.13	70.42	70.02
		High CV	70.31	73.01	58.99	73.07	71.24	68.88	71.93	71.12	69.59
	大規模	Low CV	69.03	72.00	57.85	70.54	70.38	67.33	70.96	70.16	68.04
		High CV	68.46	70.79	59.10	69.43	69.83	66.63	70.55	70.30	66.85
Lower middle SES	小規模	Low CV	78.40	80.01	67.92	81.49	80.05	77.67	79.24	79.10	77.79
		High CV	78.11	81.07	64.15	80.89	79.42	78.02	78.21	77.72	78.46
	中規模	Low CV	76.42	78.70	63.94	79.18	78.31	75.77	77.16	77.11	75.82
		High CV	76.12	77.75	65.16	79.20	77.85	75.32	77.04	77.15	75.22
	大規模	Low CV	74.97	77.15	63.69	77.50	76.71	74.21	75.84	75.89	74.16
		High CV	76.43	78.54	66.20	79.63	76.64	74.79	78.30	78.12	74.94
Upper middle SES	小規模	Low CV	80.73	82.19	69.90	83.63	83.29	80.53	80.96	81.24	80.29
		High CV	83.04	85.06	72.39	85.16	84.67	83.11	82.97	83.54	82.61
	中規模	Low CV	81.28	82.90	73.26	83.46	82.56	80.20	82.51	82.69	80.05
		High CV	80.29	82.12	69.29	83.90	80.96	79.53	81.16	81.13	79.56
	大規模	Low CV	80.96	82.65	70.69	84.02	82.48	80.13	81.92	81.88	80.16
		High CV	81.27	82.58	72.71	84.65	81.77	79.91	82.82	82.95	79.80
Highest SES	小規模	Low CV	87.81	89.46	78.93	89.11	89.48	88.28	87.29	87.52	88.07
		High CV	86.77	88.04	78.05	88.91	87.84	87.06	86.44	86.89	86.67
	中規模	Low CV	87.90	89.13	78.67	91.26	88.65	87.47	88.38	88.44	87.42
		High CV	87.78	88.63	81.47	90.53	88.22	87.10	88.54	88.96	86.74
	大規模	Low CV	86.37	87.39	78.41	89.26	87.00	85.93	86.88	87.29	85.57
		High CV	87.98	89.23	81.12	90.31	88.16	87.25	88.81	89.12	86.98

算数B		合計	領域1(数と計算)	領域2(量と測定)	領域3(図形)	領域4(数量関係)	観点2(数学的な考え方)	観点4(数量や図形についての知識・理解)	形式1(選択式)	形式2(短答式)	形式3(記述式)	
Lowest SES	小規模	Low CV	36.68	42.62	37.20	5.83	30.61	35.50	42.00	46.97	52.88	20.79
		High CV	38.06	44.71	37.23	7.41	31.93	37.61	40.09	46.25	54.42	23.33
	中規模	Low CV	36.54	43.30	36.47	5.43	30.13	35.84	39.65	45.77	53.63	20.74
		High CV	35.56	42.66	34.58	4.43	29.08	34.84	38.82	44.83	52.83	19.64
	大規模	Low CV	35.87	42.37	35.60	5.19	29.57	35.26	38.63	44.94	52.67	20.35
		High CV	36.74	43.37	37.65	5.88	30.47	35.98	40.15	46.27	53.45	20.99
Lower middle SES	小規模	Low CV	44.17	50.99	46.51	8.37	37.84	43.18	48.59	53.29	61.05	28.56
		High CV	42.67	50.85	42.40	8.31	36.37	42.21	44.71	50.72	59.46	27.76
	中規模	Low CV	41.95	49.58	42.47	6.98	35.38	41.35	44.68	50.27	59.48	26.45
		High CV	42.51	49.53	43.38	9.32	36.20	41.87	45.37	51.49	59.33	27.03
	大規模	Low CV	41.48	48.53	41.57	8.15	35.43	40.94	43.91	50.43	57.62	26.43
		High CV	42.66	50.05	42.97	9.36	36.25	42.13	45.05	50.76	59.74	27.55
Upper middle SES	小規模	Low CV	49.27	56.18	51.86	13.62	43.81	48.37	53.35	57.32	63.84	35.70
		High CV	50.00	55.58	52.56	16.08	44.46	49.51	52.18	58.47	64.77	36.06
	中規模	Low CV	46.98	54.00	48.29	11.25	41.01	46.40	49.59	55.01	62.91	32.61
		High CV	47.64	55.22	47.85	12.65	41.72	47.19	49.68	55.82	63.45	33.25
	大規模	Low CV	47.10	53.99	49.12	12.21	41.37	46.53	49.65	55.12	62.40	33.11
		High CV	47.99	55.12	49.15	13.76	41.99	47.35	50.84	56.18	63.97	33.48
Highest SES	小規模	Low CV	57.35	63.98	58.60	22.74	51.94	56.88	59.49	64.45	71.79	44.43
		High CV	57.60	64.11	60.31	22.92	52.39	57.23	59.25	64.45	71.49	45.16
	中規模	Low CV	57.61	64.85	60.24	22.52	52.65	57.33	58.90	63.70	70.86	46.01
		High CV	57.94	64.21	60.07	26.92	53.03	57.43	60.20	64.55	71.02	46.12
	大規模	Low CV	55.44	61.80	58.81	20.74	50.40	54.90	57.89	62.80	68.88	42.96
		High CV	58.58	65.16	60.15	28.41	53.53	58.44	59.21	64.15	72.03	47.16

注) 学校規模ごとに CV 2 区分別の平均正答率の比較ため t 検定を行い、5%水準で統計的に有意に高い方に色を付けた。

図表 8-7-3 SES 及び中学校規模 3 区分ごとの CV2 区分別 平均正答率

国語A		合計	領域1(話すこと・聞くこと)	領域2(書くこと)	領域3(読むこと)	領域4(伝統的な言語文化と国語の特質に関する事項)	観点2(話す・聞く能力)	観点3(書く能力)	観点4(読む能力)	観点5(言語についての知識・理解・技能)	形式1(選択式)	形式2(短答式)	
Lowest SES	小規模	Low CV	71.88	68.75	81.56	67.29	71.95	68.75	81.56	67.29	71.95	72.95	69.52
		High CV	71.37	68.10	80.61	66.32	71.72	68.10	80.61	66.32	71.72	72.38	69.16
	中規模	Low CV	69.30	64.54	77.60	63.85	70.33	64.54	77.60	63.85	70.33	70.21	67.31
		High CV	70.73	67.51	79.35	66.23	71.03	67.51	79.35	66.23	71.03	72.07	67.78
	大規模	Low CV	69.54	66.26	79.04	64.01	70.01	66.26	79.04	64.01	70.01	70.58	67.26
		High CV	70.83	67.77	80.26	65.85	71.08	67.77	80.26	65.85	71.08	72.11	68.02
Lower middle SES	小規模	Low CV	77.23	74.55	86.25	74.54	76.72	74.55	86.25	74.54	76.72	78.36	74.76
		High CV	76.05	74.16	85.03	71.70	75.92	74.16	85.03	71.70	75.92	77.04	73.88
	中規模	Low CV	74.55	70.90	82.86	70.14	74.99	70.90	82.86	70.14	74.99	75.48	72.52
		High CV	75.53	73.37	84.25	71.39	75.45	73.37	84.25	71.39	75.45	76.60	73.17
	大規模	Low CV	74.87	72.31	84.22	69.80	75.04	72.31	84.22	69.80	75.04	75.79	72.82
		High CV	76.58	74.32	85.42	72.91	76.35	74.32	85.42	72.91	76.35	77.75	74.01
Upper middle SES	小規模	Low CV	79.16	77.10	88.17	75.94	78.68	77.10	88.17	75.94	78.68	80.17	76.92
		High CV	80.15	78.35	88.05	77.22	79.77	78.35	88.05	77.22	79.77	81.30	77.61
	中規模	Low CV	77.97	75.49	86.49	74.29	77.86	75.49	86.49	74.29	77.86	79.05	75.61
		High CV	79.20	77.72	87.59	76.54	78.56	77.72	87.59	76.54	78.56	80.30	76.80
	大規模	Low CV	77.58	76.18	85.87	73.12	77.54	76.18	85.87	73.12	77.54	78.38	75.83
		High CV	79.98	79.14	88.12	76.45	79.54	79.14	88.12	76.45	79.54	80.94	77.87
Highest SES	小規模	Low CV	84.58	84.03	91.93	82.14	83.88	84.03	91.93	82.14	83.88	85.32	82.94
		High CV	85.65	85.89	92.71	84.77	84.32	85.89	92.71	84.77	84.32	86.62	83.53
	中規模	Low CV	84.36	83.39	91.19	82.41	83.71	83.39	91.19	82.41	83.71	85.15	82.62
		High CV	84.85	85.69	91.96	83.44	83.56	85.69	91.96	83.44	83.56	85.84	82.67
	大規模	Low CV	83.34	82.92	90.38	80.85	82.70	82.92	90.38	80.85	82.70	84.27	81.29
		High CV	85.20	85.28	92.07	83.38	84.26	85.28	92.07	83.38	84.26	86.15	83.11

国語B		合計	領域1(話すこと・聞くこと)	領域2(書くこと)	領域3(読むこと)	領域4(伝統的な言語文化と国語の特質に関する事項)	観点1(国語への関心・意欲・態度)	観点2(話す・聞く能力)	観点3(書く能力)	観点4(読む能力)	観点5(言語についての知識・理解・技能)	形式1(選択式)	形式2(短答式)	形式3(記述式)	
Lowest SES	小規模	Low CV	65.37	65.51	52.97	64.89	30.38	47.57	65.51	52.97	64.89	30.38	73.61	77.54	47.57
		High CV	64.71	65.28	51.94	64.10	29.60	46.97	65.28	51.94	64.10	29.60	72.97	76.65	46.97
	中規模	Low CV	61.45	62.08	48.01	61.42	27.65	42.92	62.08	48.01	61.42	27.65	70.04	74.06	42.92
		High CV	63.47	64.45	50.25	62.94	28.72	44.44	64.45	50.25	62.94	28.72	72.37	76.10	44.44
	大規模	Low CV	61.41	61.73	47.90	61.93	27.19	42.58	61.73	47.90	61.93	27.19	69.95	75.20	42.58
		High CV	64.22	65.10	51.35	64.00	31.52	46.06	65.10	51.35	64.00	31.52	72.49	77.42	46.06
Lower middle SES	小規模	Low CV	72.23	73.08	60.75	71.25	37.97	55.73	73.08	60.75	71.25	37.97	79.73	84.18	55.73
		High CV	71.05	71.41	59.20	70.73	37.59	54.41	71.41	59.20	70.73	37.59	78.43	84.12	54.41
	中規模	Low CV	68.14	68.23	55.78	68.16	35.05	50.22	68.23	55.78	68.16	35.05	76.15	81.88	50.22
		High CV	70.82	71.18	58.86	70.60	36.97	53.93	71.18	58.86	70.60	36.97	78.45	83.30	53.93
	大規模	Low CV	68.47	68.27	55.66	68.71	34.91	50.42	68.27	55.66	68.71	34.91	76.31	83.40	50.42
		High CV	71.17	71.63	58.47	71.27	36.57	52.86	71.63	58.47	71.27	36.57	79.48	84.54	52.86
Upper middle SES	小規模	Low CV	75.22	75.40	64.01	74.59	43.43	59.03	75.40	64.01	74.59	43.43	82.59	86.94	59.03
		High CV	75.73	75.46	64.71	75.48	44.86	59.83	75.46	64.71	75.48	44.86	82.95	87.38	59.83
	中規模	Low CV	72.90	74.05	61.29	72.07	40.17	56.46	74.05	61.29	72.07	40.17	80.54	84.04	56.46
		High CV	74.91	75.22	63.22	74.88	43.42	58.46	75.22	63.22	74.88	43.42	82.32	87.21	58.46
	大規模	Low CV	72.29	72.52	60.99	72.18	41.70	56.29	72.52	60.99	72.18	41.70	79.32	85.08	56.29
		High CV	75.39	75.51	64.26	75.16	44.54	59.54	75.51	64.26	75.16	44.54	82.33	88.22	59.54
Highest SES	小規模	Low CV	81.14	79.97	72.79	81.61	55.94	68.66	79.97	72.79	81.61	55.94	86.44	92.12	68.66
		High CV	82.56	81.77	74.07	82.88	60.22	70.19	81.77	74.07	82.88	60.22	88.13	91.82	70.19
	中規模	Low CV	80.56	80.71	70.60	80.74	53.68	66.50	80.71	70.60	80.74	53.68	86.73	91.92	66.50
		High CV	81.75	81.72	72.63	81.71	57.06	68.92	81.72	72.63	81.71	57.06	87.47	91.62	68.92
	大規模	Low CV	79.18	78.96	68.72	79.67	51.34	64.52	78.96	68.72	79.67	51.34	85.54	91.35	64.52
		High CV	82.22	82.52	73.26	82.21	57.45	69.52	82.52	73.26	82.21	57.45	87.68	93.07	69.52

注) 学校規模ごとに CV2 区分別の平均正答率の比較ため t 検定を行い、5%水準で統計的に有意に高い方に色を付けた。

数学A		合計	領域1(数 と式)	領域2(図 形)	領域3(関 数)	領域4(資 料の活用)	観点3(数 学的な技 能)	観点4(数 量や図形 などにつ いての知 識・理解)	形式1(選 択式)	形式2(短 答式)	
Lowest SES	小規模	Low CV	54.24	58.01	56.44	47.65	49.45	56.56	51.33	58.41	51.88
		High CV	54.99	58.89	57.81	48.12	48.56	57.54	51.80	58.66	52.92
	中規模	Low CV	51.49	55.77	53.99	44.43	45.29	53.81	48.61	55.99	48.95
		High CV	53.42	57.66	55.95	46.17	47.57	55.75	50.51	57.30	51.22
	大規模	Low CV	50.96	54.35	53.93	44.65	44.51	52.62	48.89	56.43	47.87
		High CV	53.97	59.43	56.16	45.51	47.90	56.72	50.52	57.60	51.91
Lower middle SES	小規模	Low CV	63.52	69.22	65.08	56.35	56.05	67.22	58.89	65.81	62.22
		High CV	63.01	67.82	64.50	56.19	57.72	66.45	58.70	64.79	62.00
	中規模	Low CV	59.82	65.65	61.38	52.28	52.72	63.44	55.29	62.14	58.50
		High CV	61.98	67.80	63.47	54.21	55.60	65.34	57.78	64.38	60.62
	大規模	Low CV	59.75	64.74	62.05	52.94	51.51	62.49	56.33	63.12	57.85
		High CV	63.05	69.53	64.40	55.03	55.63	66.70	58.50	65.33	61.77
Upper middle SES	小規模	Low CV	67.51	73.02	69.00	60.41	60.75	71.34	62.73	69.55	66.36
		High CV	68.70	75.17	69.94	60.61	61.75	72.53	63.90	70.18	67.86
	中規模	Low CV	66.57	73.31	67.58	58.99	58.49	70.63	61.50	68.15	65.68
		High CV	67.16	73.70	68.24	59.19	60.28	71.26	62.05	68.47	66.42
	大規模	Low CV	66.21	72.25	67.64	59.15	57.95	69.68	61.88	68.45	64.95
		High CV	68.81	75.64	69.84	60.85	61.12	73.06	63.49	69.93	68.18
Highest SES	小規模	Low CV	75.88	82.33	75.96	69.39	69.29	80.36	70.28	76.87	75.32
		High CV	78.07	84.31	78.69	71.04	71.50	82.29	72.79	78.89	77.60
	中規模	Low CV	76.57	83.38	76.90	69.85	68.65	81.31	70.65	76.82	76.44
		High CV	77.62	84.21	78.18	70.57	70.30	81.78	72.42	78.32	77.23
	大規模	Low CV	74.81	80.99	75.97	68.25	65.90	78.93	69.66	75.94	74.17
		High CV	77.84	84.52	78.54	70.68	70.02	82.25	72.33	78.39	77.53

数学B		合計	領域1(数 と式)	領域2(図 形)	領域3(関 数)	領域4(資 料の活用)	観点2(数 学的な見 方や考え 方)	観点3(数 学的な技 能)	観点4(数 量や図形 などにつ いての知 識・理解)	形式1(選 択式)	形式2(短 答式)	形式3(記 述式)	
Lowest SES	小規模	Low CV	39.65	37.88	38.05	41.25	42.99	28.75	49.34	79.58	48.15	56.34	12.81
		High CV	39.21	37.23	36.87	41.89	43.17	28.21	48.61	80.13	47.21	55.90	12.79
	中規模	Low CV	38.17	36.05	36.68	39.58	41.86	27.55	46.83	78.29	47.36	54.32	11.44
		High CV	39.45	36.95	37.93	40.86	43.60	29.06	47.79	78.89	48.53	55.16	13.34
	大規模	Low CV	37.58	34.83	35.94	38.88	42.32	27.21	45.26	77.95	47.65	52.93	11.11
		High CV	39.49	37.93	38.18	41.03	42.13	28.68	49.62	78.36	47.50	56.07	13.18
Lower middle SES	小規模	Low CV	46.79	43.95	45.91	49.63	48.55	35.00	59.88	86.12	52.98	65.48	19.41
		High CV	45.62	42.62	44.17	48.73	48.41	33.87	58.05	85.72	51.95	64.15	18.31
	中規模	Low CV	43.95	41.45	42.62	46.64	46.44	32.41	55.59	84.18	50.87	61.94	16.83
		High CV	45.83	44.47	44.41	48.04	47.84	34.60	58.24	83.39	52.36	63.91	18.92
	大規模	Low CV	42.63	40.66	40.91	45.46	45.20	31.67	53.26	81.48	49.97	59.77	16.19
		High CV	46.20	43.64	45.57	48.53	47.67	34.29	59.73	85.44	52.02	65.11	18.84
Upper middle SES	小規模	Low CV	49.71	48.33	49.35	51.71	49.83	37.95	63.41	87.97	55.65	68.83	22.02
		High CV	50.97	48.10	50.79	54.36	50.78	38.74	66.55	88.71	56.62	70.46	23.05
	中規模	Low CV	48.78	46.54	48.09	51.93	49.24	36.95	62.93	86.70	53.93	67.89	21.73
		High CV	49.88	47.90	48.63	52.76	51.49	37.95	64.69	87.32	54.48	69.09	23.14
	大規模	Low CV	48.25	46.15	46.88	51.54	49.80	36.57	62.04	85.96	53.35	66.81	21.90
		High CV	50.93	49.25	50.14	54.00	51.12	38.88	66.28	88.18	54.81	70.73	24.07
Highest SES	小規模	Low CV	56.64	54.43	56.84	60.19	54.90	44.58	74.12	90.73	60.25	76.66	29.73
		High CV	60.06	59.06	59.86	63.92	57.62	48.39	77.78	91.86	61.29	79.93	35.24
	中規模	Low CV	57.88	56.17	58.05	61.38	55.74	46.16	74.85	91.03	59.98	77.57	32.57
		High CV	59.94	58.91	59.44	64.06	57.88	48.33	77.71	91.39	61.11	79.62	35.40
	大規模	Low CV	56.05	54.58	55.04	59.55	56.05	44.18	72.10	91.36	59.04	76.12	29.58
		High CV	59.89	58.93	59.88	63.69	57.05	48.30	77.05	92.07	61.44	79.65	34.93

注) 学校規模ごとに CV 2 区分別の平均正答率の比較ため t 検定を行い、5%水準で統計的に有意に高い方に色を付けた。

(4) 結論

本章では小学校及び中学校内の社会経済的背景 (SES) のばらつきが学校の平均正答率、学力下位層・中位層・上位層の押上げに関連しているのか、また、SES によってどのような規模の、どのような SES のばらつきのある学校だと平均正答率が高くなるかを検討した。学校ごとの SES 標準偏差を SES 平均値で割った変動係数 (CV) の大きさを比較したところ、いずれの規模の小学校・中学校でも SES のばらつきの大きな学校で平均正答率が高く、

また、中規模校・大規模校では第1四分位数、第2四分位数、第3四分位数の平均値が高かったことから、これらの学校において学力D層とC層、C層とB層、B層とA層のいずれの層の境の平均正答率も押上げていることが分かった。さらに、いずれのSESの子供たちにとっても、SESのばらつきの大きい学校に所属している方が、平均正答率が概ね高い傾向にあった。ただし、Lowest SESでは科目と学校規模によって、Lower middle SESではとくに小規模校において、SESのばらつきの小さい学校の方が平均正答率の高い傾向にあった。

本研究では、社会経済的背景のばらつきの大きな学校の方がなぜ平均正答率が高いのかという理由までは明らかにすることができなかった。多様な層のいるピアグループの相互作用のためかもしれないし、家庭的背景のばらつきが大きいことによる、ある特定の教育実践を意識的あるいは無意識的に行っているためかもしれない。また、Lower middle SESについては小規模校の場合、SESのばらつきの小さい学校の方が平均正答率の高い傾向にあったが、この理由も不明である。

本章は記述的な分析に留まった。今後、統計分析に加え、学校訪問調査等によって、学校内のSESのばらつきの大きさと平均正答率が関連する理由を明らかにしていく必要がある。

第9章 学校 SES と学力の関連：都市規模による差異

垂見裕子

(1) 問題設定

家庭の社会経済的背景 (SES) による学力格差の実態を把握するにあたっては、「学校内格差」と「学校間格差」を分けて考える必要がある。学校内格差とは、子供が通う学校の中において、SES の高い子供と SES の低い子供の学力にどれほどの差異があるかということである。つまり、子供自身の SES による格差である。一方、学校間格差とは、SES の高い生徒が多く通う学校と SES の低い生徒が多く通う学校にどれほどの平均学力の差異があるかということである。日本は義務教育段階では、学校間の学力の分散や学力の学校間格差が比較的小さいとされてきたが、大都市と小規模地域（その他の市・町村）では、学校を取り巻く環境が異なるため、一概に学校間格差が小さいと言えないことが考えられる。

本章で扱う課題は以下のとおりである。(1) 学力の学校間分散、SES による学力の学校間格差の程度は、都市規模により異なるか。(2) 都市規模による学力の学校間格差の違いはどのような要因が考えられるのか。(3) 都市規模による学力の学校間分散、学力の学校間格差の差異は、小学校と中学校で異なるか。

(2) 手法

本章では、学校内の学力格差と学校間の学力格差を分けて考えるため、マルチレベル分析を用いる。学校間格差を分析する上では、(1) 学校ごとの学力の違い (ICC：学力の全体の分散の内、学校間の分散が占める割合)、(2) 学校の平均 SES と学校の平均学力の関連 (学校レベルの SES の係数)、(3) 学校ごとの学力の違いが、どの程度その学校に通う子供の SES により説明されるのか (学校レベルの学力の分散の縮小率) の三つの指標に注目する。

(3) 学力の学校間分散・SES による学力の学校間格差

まず、小6データ (生徒 $n=55,167$, 学校 $n=1,153$) を用いて、それぞれの科目・問題の学力の分散、学校ごとの学力の違いを図表 9-1 に示す。正答率のばらつきが最も大きいのは国語 B である。ICC (全分散の内、学校間の分散が占める割合) に注目すると、小6の段階では5~6%台であり、算数 A で最も大きい。

次に、SES による学力の学校間格差に注目する (図表 9-2)。学校レベルの SES と学校レベルの学力の関連が最も高いのは算数 B である。また、学校ごとの学力のばらつきが学校の平均 SES の違いにより説明される割合が最も高いのも算数 B である。本章では、SES による学校間の学力格差に焦点を当てるため、これ以降の分析は算数 B を従属変数として行う。

図表 9-1 学力の学校間の分散の割合：科目・問題別（小6）

	国語A	国語B	算数A	算数B
全分散	350.24	589.01	421.97	571.52
学校間の分散	19.06	29.37	28.21	32.41
学校内の分散	331.18	559.63	393.76	539.11
ICC	5.44%	4.99%	6.68%	5.67%

図表 9-2 SESによる学力の学校間格差：科目・問題別（小6）

	国語A		国語B		算数A		算数B	
	係数	標準偏差	係数	標準偏差	係数	標準偏差	係数	標準偏差
Level 2（学校レベル）								
切片	74.89	(.17) ***	57.60	(.20) ***	78.90	(.20) ***	46.17	(.21) ***
学校の平均SES	5.46	(.37) ***	7.83	(.49) ***	5.85	(.44) ***	8.72	(.48) ***
Level 1（生徒レベル） n=1,153								
生徒のSES	5.28	(.11) ***	6.99	(.13) ***	6.84	(.12) ***	8.13	(.12) ***
Level 2（学校レベル）の分散								
Level 2の説明された分散	13.03		17.45		21.73		18.10	
	32%		41%		23%		44%	
Level 1（生徒レベル）の分散								
Level 1の説明された分散	305.26		517.17		349.95		483.46	
	8%		8%		11%		10%	

*p<.05 **p<.01 ***p<.001

（4）都市規模による学力の学校間格差

ここで、学力の学校間分散や学校間格差を都市規模別にみている。大都市（生徒 n=14,689, 学校 n=232）・中核市（生徒 n=17,645, 学校 n=297）・その他の市（生徒 n=12,703, 学校 n=269）・町村（生徒 n=10,130, 学校 n=355）の四つのデータに分けて、それぞれ分析を行う。ICC が大きければ大きいほど、学校によって、学力に大きな違いがあるということになる。図表 9-3 から、大都市で、全体の学力のばらつきが最も大きく、かつ学校ごとの学力の違いも最も大きいことが分かる。

次に SES による学力の学校間格差に注目すると、学校の平均 SES と学校の平均学力の関連が最も強いのは大都市、中核市であることが分かる（図表 9-4）。大都市では、学校の平均 SES が一標準偏差異なる学校間では算数の平均正答率に 10.44 の違いがあるのに対して、その他の市では 7.44 の違いにとどまる。また大都市では、学校ごとの学力の違いの 68%が、学校の平均 SES（その学校にどのような SES の生徒が通うか）の違いにより説明されるに対して、町村では 12%にとどまる。

図表 9-3 学力の学校間の分散の割合：都市規模別

	大都市	中核市	その他の市	町村
全分散	607.03	564.88	559.26	520.58
学校間の分散	35.79	26.33	29.04	27.46
学校内の分散	571.23	538.55	530.22	493.12
ICC	5.90%	4.66%	5.19%	5.27%

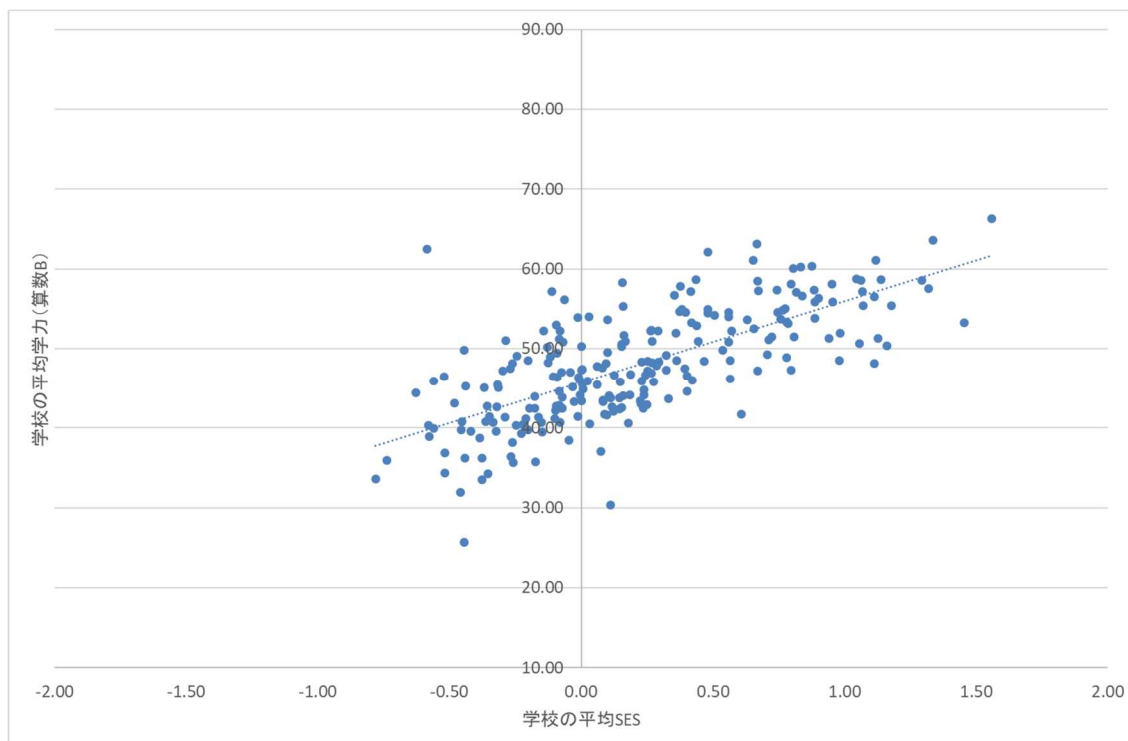
図表 9-4 SESによる学力の学校間格差：都市規模別（小6）

	大都市		中核市		その他の市		町村	
	係数	標準偏差	係数	標準偏差	係数	標準偏差	係数	標準偏差
Level 2（学校レベル）								
切片	45.27	(.35) ***	46.74	(.28) ***	46.05	(.39) ***	46.25	(.53) ***
学校の平均SES	10.44	(.65) ***	10.41	(.79) ***	7.44	(1.14) ***	7.74	(1.22) ***
Level 1（生徒レベル）								
生徒のSES	8.24	(.21) ***	8.01	(.18) ***	8.22	(.22) ***	7.38	(.26) ***
Level 2（学校レベル）の分散								
学校レベルの説明された分散	11.61		12.00		21.70		24.10	
学校レベルの説明された分散	68%		54%		25%		12%	
Level 1（生徒レベル）の分散								
生徒レベルの説明された分散	507.28		481.22		476.20		453.01	
生徒レベルの説明された分散	11%		11%		10%		8%	

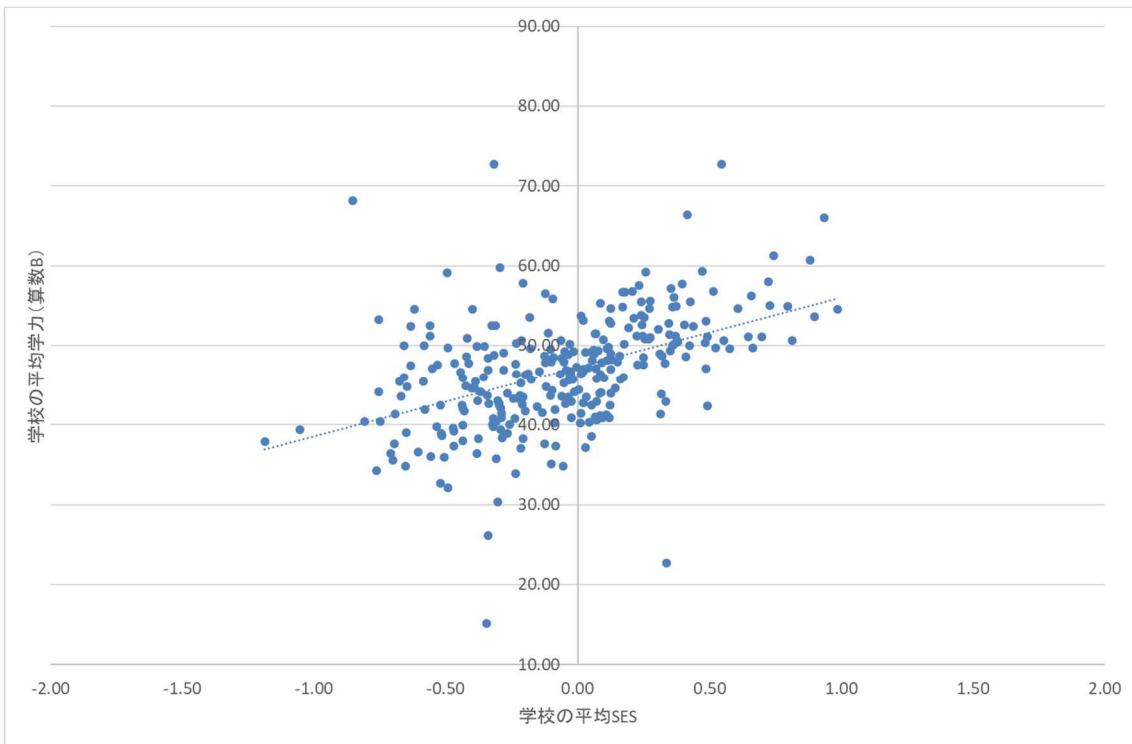
*p<.05 **p<.01 ***p<.001

これまでの結果の解釈を容易にするためにグラフで示したのが、図表 9-5～9-8 である。それぞれの点は学校を表しており、都市規模別に、学校の平均 SES と学校の平均学力（算数 B）をプロットしたものである。大都市と中核市では、回帰線の傾きが急勾配であり、かつ各点が回帰線の近くに集中している。一方、その他の市と町村では、回帰線の傾きが緩やかであるとともに、点が散在している。つまり、大都市と中核市では、学校ごとの学力の違いが、その学校にどのような SES の生徒が通うかにより強く規定されている一方、小規模地域では学校ごとの学力の違いは他の要因により規定されていることを示す。

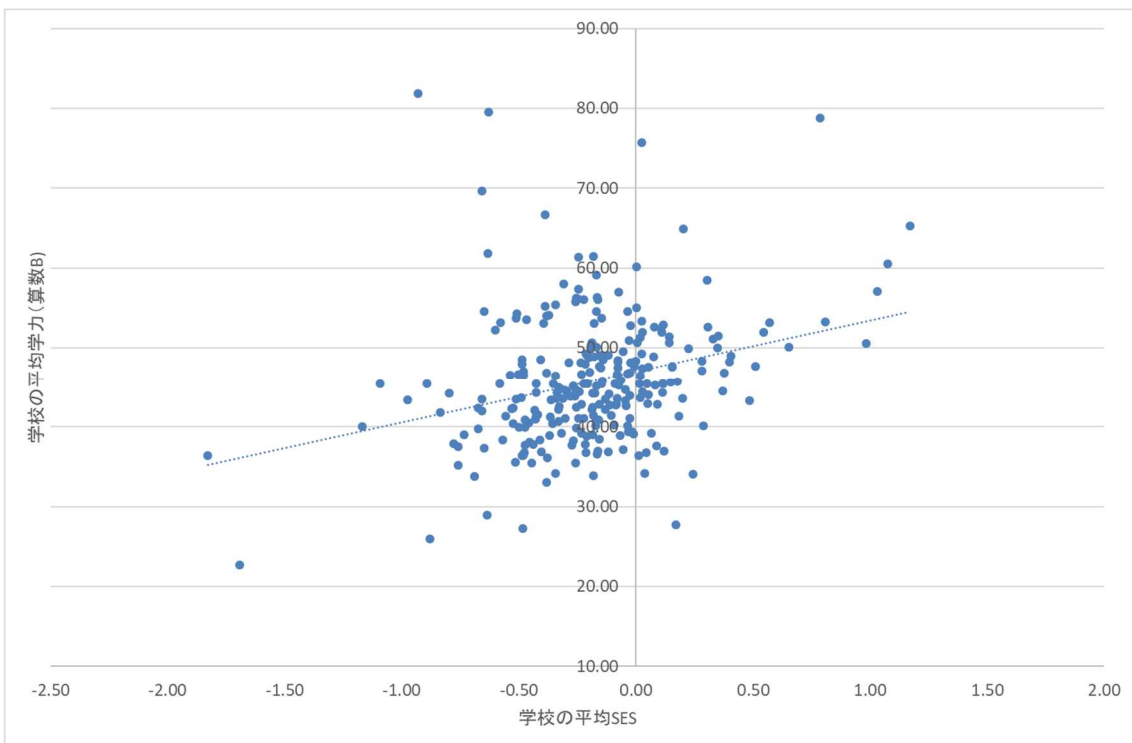
図表 9-5 学校の平均 SES と平均学力の関連：大都市（小6）



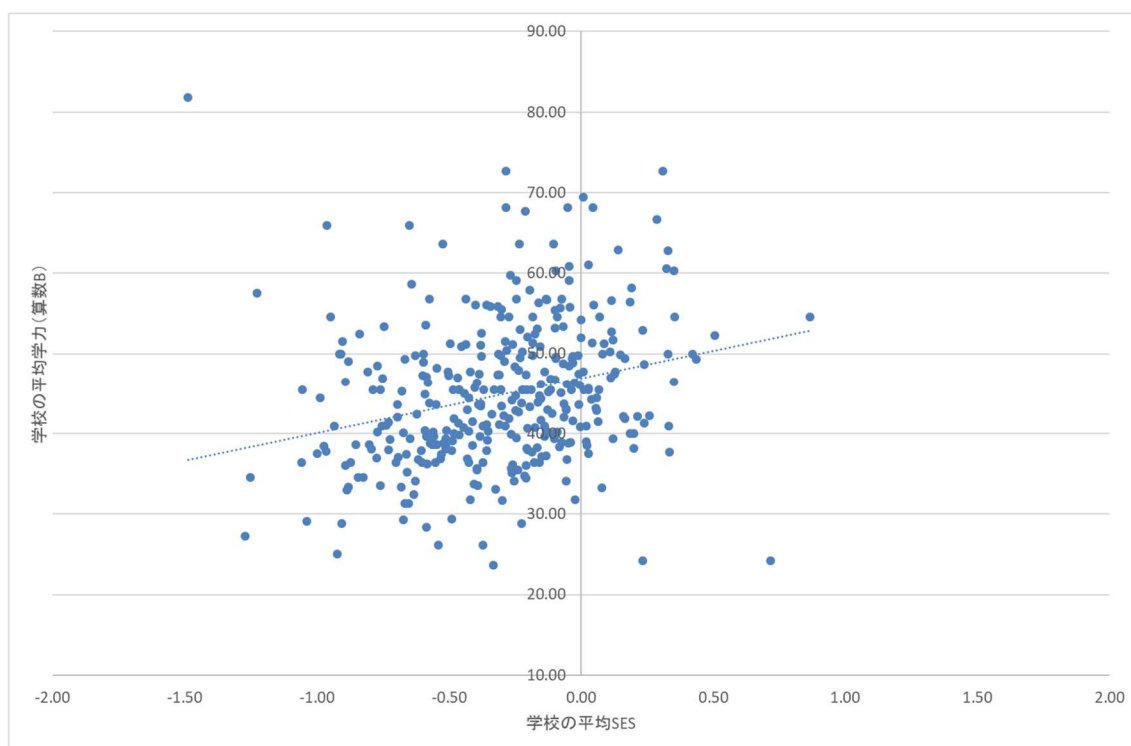
図表 9-6 学校の平均SESと平均学力の関連：中核市（小6）



図表 9-7 学校の平均SESと平均学力の関連：その他の市（小6）



図表 9-8 学校の平均SESと平均学力の関連：町村（小6）



(5) 都市規模による学校外学習時間・学校外教育費の学校間格差

SESの高い生徒が多く通う学校は平均学力が高く、SESの低い生徒が多く通う学校は平均学力が低いという傾向は、大都市で顕著に見られることがここまでで明らかにされたが、この現象の背後にあるものを探索的に見てみる。本章では、学校外教育費と学校外学習時間の学校間格差の地域差に注目する。学校外教育費の変数には、保護者調査票に含まれている質問項目「このアンケート用紙の調査対象となっているお子さん一人について、学校以外の教育(学習塾や習い事)にかける1か月あたりの平均の支出はどれくらいですか」を用いる。

図表9-9から、大都市においてはICCが20.79%と高く、学校により平均学校外教育費も大きく異なることが分かる。学校の平均SESと平均学校外教育費の関連も都市規模により大きく異なる。大都市においては、学校の平均SESが一標準偏差異なる二つの学校では、平均学校外教育費が11,599円異なるのに対して、町村においてはその違いは5,331円である。また大都市においては、学校ごとの学校外教育費の違いの80%がその学校に通う生徒のSESにより説明されるのに対して、町村では38%にとどまる。つまり町村においては、学校ごとの学校外教育費の違いは、その学校に通う生徒のSES以外の要因により説明される部分が大きいということである。

図表 9-9 学校外教育費の学校間分散：都市規模別（小6）

	大都市	中核市	その他の市	町村
全分散	234,463,207	154,452,633	134,512,214	97,776,492
学校間の分散	48,746,887	14,849,660	12,680,037	6,635,940
学校内の分散	185,716,320	139,602,973	121,832,177	91,140,552
ICC	20.79%	9.61%	9.43%	6.79%

図表 9-10 SESによる学校外教育費の学校間格差：都市規模別（小6）

	大都市		中核市		その他の市		町村	
	係数	標準偏差	係数	標準偏差	係数	標準偏差	係数	標準偏差
Level 2（学校レベル）								
切片	15,873	(219.86) ***	14,002	(174.56) ***	13,428	(202.09) ***	11,199	(229.13) ***
学校の平均SES	11,599	(490.69) ***	7,331	(431.91) ***	7,797	(567.88) ***	5,331	(473.28) ***
Level 1（生徒レベル）								
生徒のSES	5,648	(141.41) ***	4,420	(133.42) ***	4,062	(147.56) ***	2,874	(152.03) ***
Level 2（学校レベル）の分散								
学校レベルの説明された分散	9,947,227	80%	5,947,402	60%	4,423,938	65%	4,130,607	38%
Level 1（生徒レベル）の分散								
生徒レベルの説明された分散	153,534,947	17%	119,728,163	14%	105,560,390	13%	82,273,051	10%

*p<.05 **p<.01 ***p<.001

学校により生徒の学習習慣が異なることも考えられるため、次に学校外学習時間の学校間分散、学校間格差に注目する。学校外学習時間の変数には、児童質問紙に含まれている「学校の授業時間以外に、普段（月曜日から金曜日）、一日当たりどれくらいの時間、勉強をしますか（学習塾で勉強している時間や家庭教師の先生に教わっている時間も含まず。）」を用いる。

図表 9-11 から、大都市では、学校により平均学校外学習時間が大きく異なるのが分かる。つまり学習習慣が似通った生徒が学校ごとにかたまっていることを意味する。次に平均学校外学習時間が長い学校には、SES の高い生徒が多く、平均学校外学習時間が短い学校には、SES の低い生徒が多い傾向がみられるのか確認する。図表 9-12 から、大都市ではこの傾向が高く、町村ではほとんど見られないことが分かる。大都市では平均 SES が 1 標準偏差異なる二つの学校では、平均学校外学習時間が 27.79 分異なるのに対して、町村では平均学校外学習時間に有意な差異は見られない。大都市では学校ごとの学校外学習時間の違いの 67%がその学校に通う生徒の SES により説明されるのに対して、町村においては学校ごとの学校外学習時間の違いは通う生徒の SES によりは説明されず、他の要因による。

図表 9-11 学校外学習時間の学校間分散：都市規模別（小6）

	大都市	中核市	その他の市	町村
全分散	3,078.57	2,538.49	2,331.24	2,055.58
学校間の分散	274.23	160.76	104.16	128.04
学校内の分散	2,804.33	2,377.73	2,227.08	1,927.54
ICC	8.91%	6.33%	4.47%	6.23%

図表 9-12 SESによる学校外学習時間の学校間格差：都市規模別（小6）

	大都市		中核市		その他の市		町村	
	係数	標準偏差	係数	標準偏差	係数	標準偏差	係数	標準偏差
Level 2（学校レベル）								
切片	88.57	(.84) ***	92.44	(.79) ***	88.34	(.78) ***	87.06	(1.05) ***
学校の平均SES	27.79	(1.73) ***	16.95	(2.12) ***	9.73	(2.55) ***	3.48	(2.53)
Level 1（生徒レベル）								
生徒のSES	13.45	(.57) ***	10.55	(.54) ***	9.67	(.59) ***	6.95	(.63) ***
Level 2（学校レベル）の分散								
学校レベルの説明された分散	91.40	67%	124.90	22%	92.06	12%	127.34	1%
Level 1（生徒レベル）の分散								
生徒レベルの説明された分散	2,605.00	7%	2,243.92	6%	2,135.60	4%	1,875.85	3%

*p<.05 **p<.01 ***p<.001

(6) 中学校における学力・学校外教育費・学校外学習時間の学校間格差

最後にこれまで見られた学力・学校外教育費・学校外学習時間の学校間格差が大都市では顕著である一方、小規模地域では比較的小さいという傾向は、中学校段階ではどうなのか確認する。中3データ（生徒 n=67,306, 学校 n=691）を用いて、分析を行う。

図表 9-13, 9-14 から、科目別・問題別の学力の学校間分散, 学校間格差に関しては、小学校と同様の傾向が確認できるが、学校の平均 SES と平均学力の関連, 学校ごとの学力の違いがその学校に通う生徒の SES により説明される割合, とともに中学校の方がやや高い傾向が見られる。

図表 9-13 学力の学校間の分散の割合：科目・問題別（中3）

	国語A	国語B	数学A	数学B
全分散	315.05	627.04	550.73	466.23
学校間の分散	14.48	24.88	35.35	26.24
学校内の分散	300.57	602.16	515.38	439.99
ICC	4.60%	3.97%	6.42%	5.63%

図表 9-14 SES による学力の学校間格差：科目・問題別（中3）

	国語A		国語B		数学A		数学B	
	係数	標準偏差	係数	標準偏差	係数	標準偏差	係数	標準偏差
Level 2（学校レベル）								
切片	77.47	(.16) ***	72.26	(.21) ***	64.67	(.24) ***	47.97	(.20) ***
学校の平均SES	6.41	(.44) ***	8.52	(.59) ***	10.41	(.65) ***	10.40	(.54) ***
Level 1（生徒レベル）								
生徒のSES	5.28	(.10) ***	6.70	(.14) ***	8.99	(.12) ***	7.32	(.11) ***
Level 2（学校レベル）の分散								
Level 2の説明された分散	8.68		14.35		20.47		11.92	
	40%		42%		42%		55%	
Level 1（生徒レベル）の分散								
Level 1の説明された分散	274.47		560.30		442.54		392.00	
	9%		7%		14%		11%	

* p<.05 ** p<.01 *** p<.001

次に、都市規模による差異を見るために、大都市（生徒 n=21,374, 学校 n=184）・中核市（生徒 n=19,486, 学校 n=169）・その他の市（生徒 n=16,535, 学校 n=175）・町村（生徒 n=9,911, 学校 n=163）の四つのデータに分けて、それぞれ分析を行う。図表 9-15, 9-16 から、学力の学校間分散が大都市で、SES による学力の学校間格差が大都市・中核市で大きいのは、中学校でも同様の傾向が見られるが、都市規模による差異は小学校に比べて小さい。これは図表 9-17 から 9-20 のグラフでも明らかである。例えば、図表 9-20（中3・町村）を図表 9-8（小6・町村）と比べてみると、点の散在度合いが小さい。

図表 9-15 学力の学校間の分散の割合：都市規模別（中3）

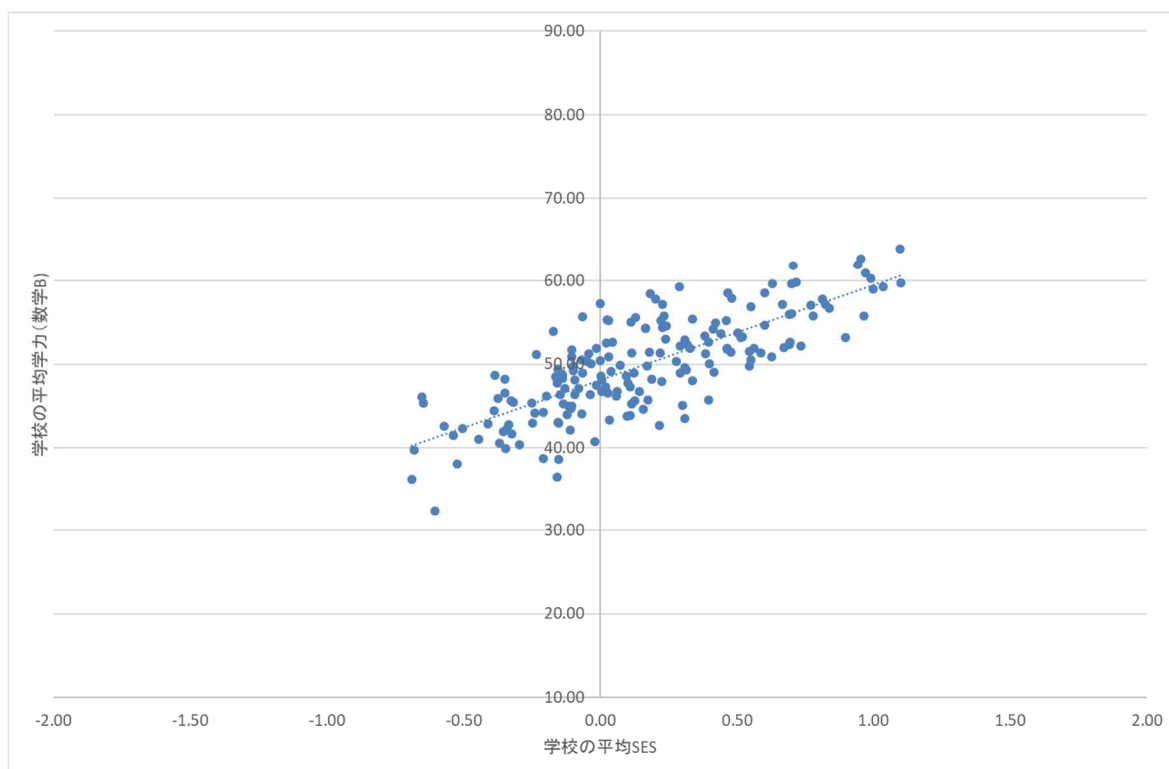
	大都市	中核市	その他の市	町村
全分散	492.76	474.51	456.18	431.66
学校間の分散	30.93	20.74	25.54	20.91
学校内の分散	461.83	453.78	430.64	410.75
ICC	6.28%	4.37%	5.60%	4.84%

図表 9-16 SESによる学力の学校間格差：都市規模別（中3）

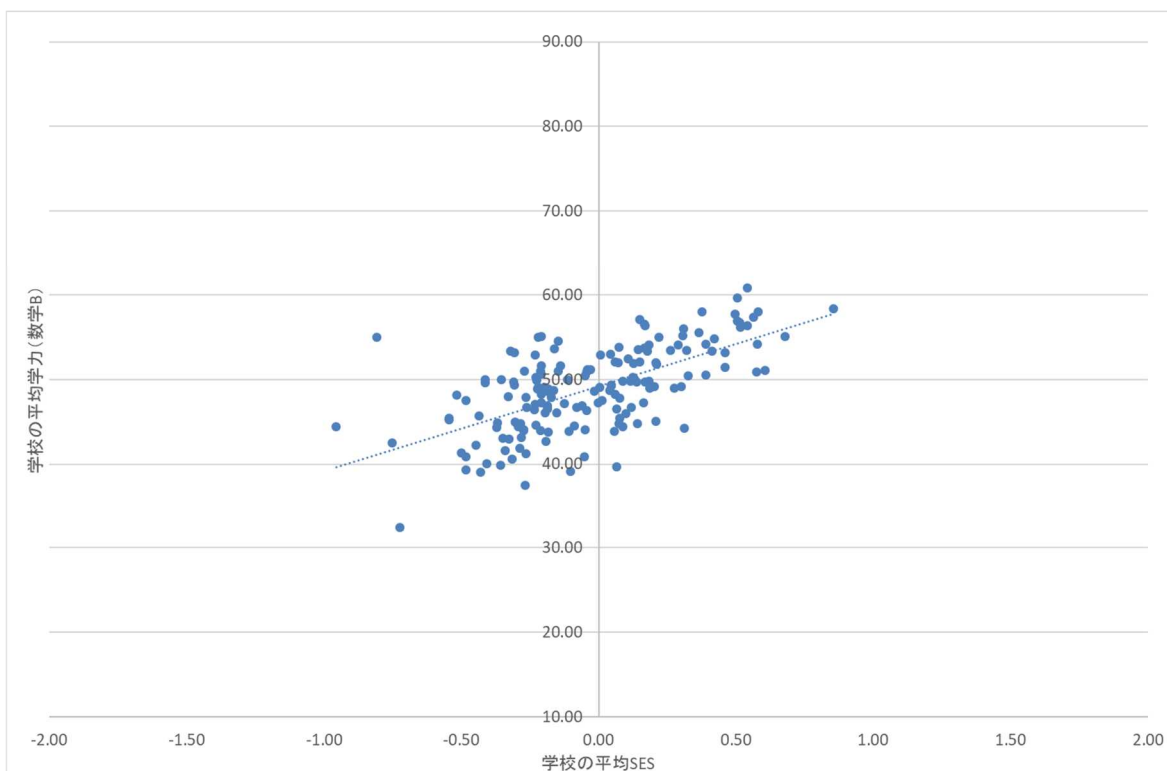
	大都市		中核市		その他の市		町村	
	係数	標準偏差	係数	標準偏差	係数	標準偏差	係数	標準偏差
Level 2（学校レベル）								
切片	46.76	(.32) ***	47.94	(.30) ***	48.36	(.33) ***	48.06	(.39) ***
学校の平均SES	11.77	(.65) ***	11.12	(.96) ***	10.61	(1.02) ***	9.52	(1.33) ***
Level 1（生徒レベル）								
生徒のSES	7.24	(.17) ***	7.47	(.16) ***	7.38	(.20) ***	6.98	(.22) ***
Level 2（学校レベル）の分散								
学校レベルの説明された分散	9.93		9.83		12.94		12.23	
学校レベルの説明された分散	68%		53%		49%		42%	
Level 1（生徒レベル）の分散								
生徒レベルの説明された分散	410.05		403.21		383.36		372.34	
生徒レベルの説明された分散	11%		11%		11%		9%	

p<.05 **p<.01 ***p<.001

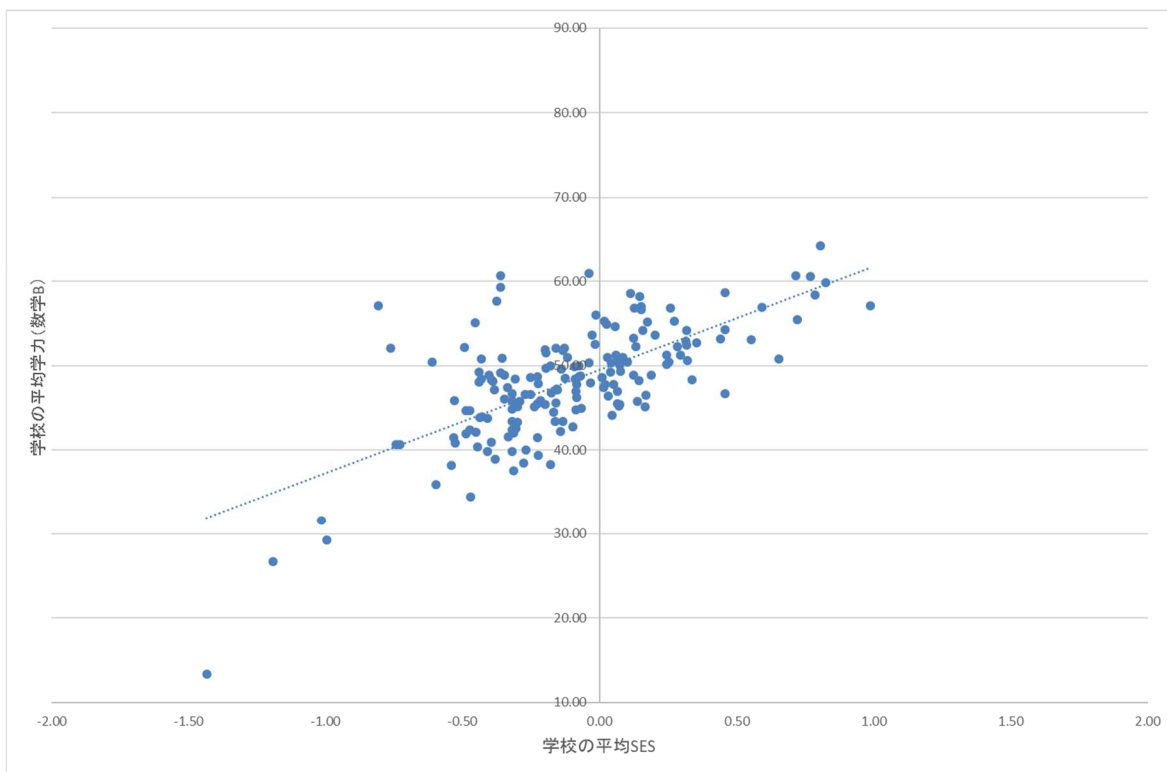
図表 9-17 学校の平均SESと平均学力の関連：大都市（中3）



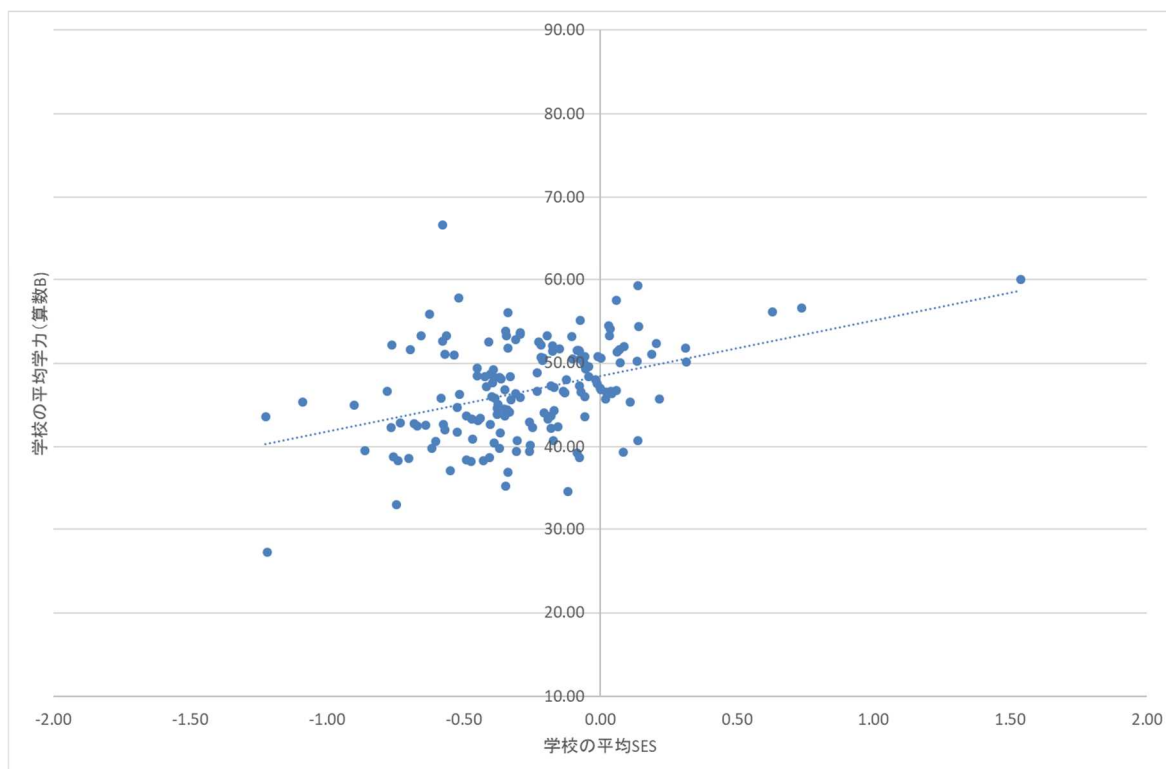
図表 9-18 学校の平均SESと平均学力の関連：中核市（中3）



図表 9-29 学校の平均SESと平均学力の関連：その他の市（中3）



図表 9-20 学校の平均SESと平均学力の関連：町村（中3）



図表 9-21, 9-22 から, 学校外教育費の学校間分散や学校間格差に関しては, 小6と中3で異なる傾向が見られる。中学校では, 学校ごとの学校外教育費の違いは小規模地域の方が大きい(図表9-21)。SESによる学校外教育費の学校間格差の地域差に関しては, 中学校の方が小さい(図表9-22)。学校ごとの学力の違いがどの程度, その学校に通う生徒のSESにより説明されるのかに関しては, 小学校同様に大都市で顕著に大きい, 小規模地域との差異は小学校に比べて小さい。学校の平均SESと学校の平均学力の関連に関しては, 大都市において特に大きいという傾向は中学校では見られなくなる。

図表 9-21 学校外教育費の学校間分散：都市規模別（中3）

	大都市	中核市	その他の市	町村
全分散	245,387,934	219,227,132	220,498,452	185,858,640
学校間の分散	29,748,017	26,693,954	39,321,237	31,780,370
学校内の分散	215,639,917	192,533,178	181,177,215	154,078,270
ICC	12.12%	12.18%	17.83%	17.10%

図表 9-22 SESによる学校外教育費の学校間格差：都市規模別（中3）

	大都市		中核市		その他の市		町村	
	係数	標準偏差	係数	標準偏差	係数	標準偏差	係数	標準偏差
Level 2 (学校レベル)								
切片	21,906 (281.75) ***		19,510 (315.21) ***		18,103 (378.61) ***		15,642 (587.60) ***	
学校の平均SES	11,548 (621.14) ***		12,394 (1004.00) ***		12,957 (979.75) ***		12,113 (1428.93) ***	
Level 1 (生徒レベル)								
生徒のSES	4,128 (106.49) ***		4,024 (121.56) ***		3,590 (139.20) ***		3,077 (175.55) ***	
Level 2 (学校レベル) の分散								
学校レベルの説明された分散	9,195,853		13,701,523		19,147,005		18,758,387	
	69%		49%		51%		41%	
Level 1 (生徒レベル) の分散								
生徒レベルの説明された分散	198,555,977		177,380,554		169,034,586		144,578,389	
	8%		8%		7%		6%	

* p<.05 ** p<.01 *** p<.001

図表 9-23, 9-24 から、学校外学習時間の学校間分散や学校間格差に関しても、小6と中3で異なる傾向が見られる。中学校では、学校ごとの学校外学習時間の違いは小規模地域の方が大きい（図表 9-23）。SES による学校外学習時間の学校間格差に関しては、小学校同様に大都市で特に大きい傾向が見られるが、都市規模による差異は中学校の方が小さい（図表 9-24）。

図表 9-23 学校外学習時間の学校間分散：都市規模別（中3）

	大都市	中核市	その他の市	町村
全分散	2,954.94	2,765.32	2,607.03	2,489.00
学校間の分散	130.09	104.08	164.11	215.76
学校内の分散	2,824.86	2,661.24	2,442.92	2,273.25
ICC	4.40%	3.76%	6.29%	8.67%

図表 9-24 SES による学校外学習時間の学校間格差：都市規模別（中3）

	大都市		中核市		その他の市		町村	
	係数	標準偏差	係数	標準偏差	係数	標準偏差	係数	標準偏差
Level 2 (学校レベル)								
切片	94.17	(.78) ***	99.46	(.85) ***	96.23	(1.01) ***	95.45	(1.77) ***
学校の平均SES	21.79	(1.67) ***	12.41	(2.67) ***	15.44	(2.84) ***	17.82	(4.42) ***
Level 1 (生徒レベル)								
生徒のSES	9.86	(.41) ***	9.60	(.53) ***	8.24	(.52) ***	7.15	(.67) ***
Level 2 (学校レベル) の分散								
学校レベルの説明された分散	59.06		89.10		134.91		179.53	
学校レベルの説明された分散	55%		14%		18%		17%	
Level 1 (生徒レベル) の分散								
生徒レベルの説明された分散	2722.54		2557.74		2373.33		2223.20	
生徒レベルの説明された分散	4%		4%		3%		2%	

*p<.05 **p<.01 ***p<.001

(7) まとめ

本章の知見をまとめてみよう。(1) 小6では、学校ごとの学力の違い、SES による学力の学校間格差は、いずれも大都市で最も大きく、その他の市や町村では比較的小さい。(2) 学校外教育費や学校外学習時間に関しても、大都市では SES による学校間格差が特に大きい。(3) 中3では、SES による学力・学校外教育費・学校外学習時間の学校間格差は、小学校同様に大都市・中核市で大きい、小規模地域との差異は小学校に比べて小さい。

大都市では、学校ごとの学力の違いが大きく、これはその学校にどのような SES の子供が通うかにより強く規定されている。一方、小規模地域では学校ごとの学力の違いは学校平均 SES 以外の要因により規定されていると解釈できる。その背後には、大都市では SES の高い学校には、高い学校外教育費を支出している保護者、学習習慣が定着している子供が多く、SES の低い学校には、学校外教育費の支出が低い保護者、学習習慣が定着していない子供が多いという構造が考えられる。中3では、このような学校間格差が大都市や小規模地域でも強く、都市規模による差異は小6に比べて小さい。小学校の学力格差是正を考えるにあたっては都市規模による差異を考慮し、大都市では早期に現れる SES による学力の学校間格差、またその背後にある学校外教育費や学校外学習時間の学校間格差の実態を踏まえた施策が必要であることが示唆される。

第 10 章 「教育効果の高い学校」の特徴の地域差

浜野 隆

(1) はじめに

本章では、平成 29 年度全国学力・学習状況調査の保護者調査の結果にもとづき、「教育効果の高い学校」の特徴の地域差（都市規模による違い）を明らかにしたい。

はじめに、本章でいう「教育効果の高い学校」「教育効果の低い学校」という用語について説明しておきたい。本報告書では、他の章（第 14 章、第 16 章等）で「高い成果を上げている学校」という表現が使われており、それと区別する必要があるためである。本章でいう「教育効果の高い学校」とは、学校レベルでの社会経済的背景（以下、「学校 SES」）から推計される学力を大きく上回っている学校のことである。「教育効果の高い学校」がどのような取組を行っているかを明らかにすることは実践的にも示唆するところが大きい。一方、「教育効果の低い学校」は、学校 SES から推計される学力を大きく下回っている学校のことをさす。これらの学校は、児童生徒の社会経済的背景から見込まれる学力水準を大きく下回っており、「教育効果の高い学校」に比べると成果が十分上がっていない学校と考えられる。「教育効果の高い学校」がいかなる特質を有しているかは、「教育効果の低い学校」と比較することによってより鮮明になる。

すでに筆者は、平成 25 年度の全国学力・学習状況調査保護者調査の結果をもとに、教育効果の高い学校の特徴を指摘した（お茶の水女子大学 2015）が、その際は、全国の調査対象校を一つの散布図にプロットして分析した。しかしながら、学校が置かれた文脈は、地域によって異なる。そのため、何が効果的かは、ある程度同じ地域的文脈に置かれた学校同士を比較したほうが良い。よって、本章では、地域別（都市規模別）に、学校 SES と学力の関係を見たうえで、「教育効果の高い学校」の特質を抽出したい。「教育効果の高い学校」の特徴が都市規模によってどのように違うのかを明らかにすることが本章の目的である。

(2) 分析方法

分析方法は学校単位で次のように行った。まず、学校の学力（本章では、平成 29 年度の算数[数学]A、算数[数学]B の正答率の学校平均）を従属変数、学校 SES を独立変数とした回帰分析を都市規模別に行い、残差を算出する。そして、最も残差の値が大きい方から 25 校（教育効果の高い学校）と、値の小さい方から 25 校（教育効果の低い学校）を特定し、それぞれのグループ間で学校の学力向上への取組や指導方法の違いを検討する。

ここで、なぜ「25 校」なのかについて説明しておきたい。平成 29 年度全国学力・学習状況調査の保護者調査の回収数は、小学校 1,153 校、中学校 692 校である。しかし、この中には、対象学年（小学校は第 6 学年、中学校は第 3 学年）の児童生徒数が少ない学校もかなり含まれている。むしろ、小規模校での実践から学ぶ点も数多くあると考えられるが、学級担任や教科担当教員の個性や属人的な要素というよりは「学校としての組織的な取組」（特性）に注目したほうが汎用的な知見が得られると考えられる。そのため、本章では、

分析の対象を対象学年の児童生徒数が 41 名以上（調査対象学年の学級数が確実に 2 学級以上）の学校に限定した。その結果、小学校においては 625 校が第 6 学年 41 名以上、中学校では 555 校が第 3 学年 41 名以上に該当することがわかった。これを都市規模別にみると、小学校は、大都市が 185 校、中核市が 207 校、その他の市・町村部が 233 校となる。中学校は、大都市が 172 校、中核市が 153 校、その他の市・町村部が 230 校となる。

上位（下位）何%くらいが「教育効果が高い（低い）」に該当するのか、その判断基準に絶対的な数値があるわけではないが、本章では都市規模でみた各地域で、概ね上位（下位）10～15%程度が教育効果の高さ（低さ）を強く特徴づける目安になると考え、小学校、中学校とも「25 校」という学校数とした。そして、「教育効果の高い学校」と「教育効果の低い学校」の間にどのような項目で統計的に有意な差が見られたのかを明らかにした。

（3）「教育効果の高い学校」の児童の特徴（地域別）

まず、図表（図表 10-1～図表 10-12）の見方を説明しておこう。本章の各表の「高」は「教育効果の高い学校」、「低」は「教育効果の低い学校」を表す。表中の数値は、それぞれの項目（取組や特徴）についての回答の平均値である。たとえば、表 10-1 についてみると、各項目についてたとえば「1. その通りだと思う」には 1 点、「どちらかといえばそう思う」には 2 点、「どちらかといえばそう思わない」には 3 点、「4. そう思わない」には 4 点を与え数値化し、平均点を算出している（選択肢の番号をそのまま数値に読み替えている）。全体を通じて、「その通りである」「よく行っている」等、肯定的な回答になればなるほど、数値は小さくなる。図表 10-1 を例にとれば、算数 A について大都市で「教育効果の高い学校」では「調査対象学年の児童は、熱意をもって勉強している」の平均値が 1.80、「教育効果の低い学校」では 2.08 であるので、教育効果の高い学校は、「教育効果の低い学校」よりも「調査対象学年の児童は、熱意をもって勉強している」傾向がある。平均の差の検定の結果、有意差が見られた項目（教育効果の高い学校の方がよく行っている項目）には、「差」の欄の数値を太字にし、下線をひいた。図表 10-1 を見ると、「その他の市・町村」では、教育効果の高い学校は、教育効果の低い学校にくらべ、調査対象学年の児童が熱意をもって勉強していることがわかる。

図表 10-1 を見ると、算数 A について大都市の「教育効果の高い学校」においては、「授業中の私語が少なく、落ち着いている」「礼儀正しい」という特徴を持つことがわかる。また、中核市の「教育効果の高い学校」においては、「授業中の私語が少なく、落ち着いている」という特徴を持つ。「その他の市・町村」では、児童が「熱意をもって勉強している」「授業中の私語が少なく、落ち着いている」「学級やグループでの話し合い等の活動で、相手の考えを最後まで聞くことができている」「学級やグループでの話し合い等の活動で、自分の考えを深めたり、広げたりすることができている」という特徴を持つ。

算数 B について、大都市の「教育効果の高い学校」においては、「熱意をもって勉強している」以外の全ての項目が該当する。中核市とその他の市・町村でもほぼ同様の傾向であり、算数 B について効果を上げている学校では、児童の落ち着きや私語の少なさ、礼儀正しさ等、学びに向かう「態度」「かまえ」がしっかりと形成されていることが窺える。

図表 10-1 「教育効果の高い学校」の児童の特徴（地域別）

		大都市			中核市			その他の市・町村		
		高	低	差	高	低	差	高	低	差
調査対象学年の児童は、熱意をもって勉強している	算数 A	1.80	2.08	0.28	1.80	2.00	0.20	1.72	2.04	0.32
	算数 B	1.64	1.96	0.32	1.60	2.08	0.48	1.56	1.92	0.36
調査対象学年の児童は、授業中の私話が少なく、落ち着いている	算数 A	1.52	1.96	0.44	1.60	2.00	0.40	1.60	2.12	0.52
	算数 B	1.48	1.92	0.44	1.64	1.92	0.28	1.48	1.96	0.48
調査対象学年の児童は、礼儀正しい	算数 A	1.72	2.12	0.40	1.76	2.16	0.40	1.80	2.12	0.32
	算数 B	1.72	2.16	0.44	1.60	2.16	0.56	1.60	2.08	0.48
調査対象学年の児童は、学級やグループでの話し合い等の活動で、自分の考えを相手にしっかりと伝えることができている	算数 A	2.20	2.24	0.04	2.08	2.32	0.24	2.04	2.32	0.28
	算数 B	1.92	2.36	0.44	2.00	2.40	0.40	2.00	2.24	0.24
調査対象学年の児童は、学級やグループでの話し合い等の活動で、相手の考えを最後まで聞くことができている	算数 A	2.00	2.12	0.12	2.00	2.12	0.12	1.76	2.28	0.52
	算数 B	1.76	2.20	0.44	1.76	2.16	0.40	1.44	2.24	0.80
調査対象学年の児童は、学級やグループでの話し合い等の活動で、自分の考えを深めたり、広げたりすることができている	算数 A	2.24	2.56	0.32	2.16	2.36	0.20	2.12	2.48	0.36
	算数 B	1.96	2.52	0.56	2.08	2.48	0.40	2.04	2.40	0.36
調査対象学年の児童は、自らが設定する課題や教員から設定される課題を理解して授業に取り組むことができている	算数 A	1.80	1.96	0.16	1.88	2.16	0.28	1.72	2.16	0.44
	算数 B	1.60	2.00	0.40	1.76	2.16	0.40	1.60	2.08	0.48
調査対象学年の児童は、授業において、自らの考えがうまく伝わるよう、資料や文章、話の組立て等を工夫して、発言や発表を行うことができている	算数 A	2.20	2.44	0.24	2.32	2.60	0.28	2.20	2.60	0.40
	算数 B	1.88	2.48	0.60	2.12	2.52	0.40	2.08	2.48	0.40

(1. その通りだと思う～4. そう思わない)

(「高」 = 「教育効果の高い学校」, 「低」 = 「教育効果の低い学校」)

(「差」 = 「低」 - 「高」)

(4) 「教育効果の高い学校」における取組の特徴（地域別）

図表 10-2～図表 10-12 は、学校における様々な取組や実践について分析を行ったものである。図表 10-2 は補充的な学習サポートや図書館の利用について。図表 10-3 はカリキュラム・マネジメントについて、図表 10-4, 図表 10-5 は、指導方法や学習規律について、図表 10-6 は、学力調査の活用について見ている。また、図表 10-7 は個に応じた指導について、図表 10-8 は小学校と中学校の連携について、図表 10-9 は地域の人材や施設の活用について、図表 10-10 は家庭学習の指導について、図表 10-11 は教員研修、図表 10-12 は教職員の取組について見ている。

図表 10-2 「教育効果の高い学校」における補充学習等の取組の特徴（地域別）

		大都市			中核市			その他の市・町村		
		高	低	差	高	低	差	高	低	差
図書館資料を活用した授業を計画的に行った（1. 週に1回程度またはそれ以上～5. 行っていない）	算数 A	2.44	2.88	0.44	2.48	2.64	0.16	2.64	2.76	0.12
	算数 B	2.40	3.00	0.60	2.60	2.24	-0.36	2.76	2.64	-0.12
放課後を利用した補充的な学習サポートを実施した（1. 週に4回以上～6. 行っていない）	算数 A	4.04	4.28	0.24	4.60	4.20	-0.40	3.52	4.80	1.28
	算数 B	4.20	3.92	-0.28	3.92	4.40	0.48	3.88	4.60	0.72
土曜日を利用した補充的な学習サポートを実施した（1. 基本的に毎週行った～5. 行っていない）	算数 A	4.56	4.40	-0.16	4.88	5.00	0.12	5.00	4.84	-0.16
	算数 B	4.60	4.44	-0.16	5.00	4.96	-0.04	4.84	4.84	0.00
長期休業日を利用した補充的な学習サポートを実施した（実施した日数の累計）（1. 延べ13日以上～5. 行っていない）	算数 A	3.96	3.92	-0.04	3.84	4.08	0.24	3.56	4.08	0.52
	算数 B	4.16	3.92	-0.24	4.12	3.84	-0.28	3.80	3.80	0.00

図表 10-3 「教育効果の高い学校」におけるカリキュラム・マネジメントの特徴（地域別）

		大都市			中核市			その他の市・町村		
		高	低	差	高	低	差	高	低	差
指導計画について、知識・技能の活用に重点を置いて作成している	算数 A	1.88	2.16	0.28	1.96	2.12	0.16	1.76	2.00	0.24
	算数 B	1.76	2.08	0.32	1.88	2.12	0.24	1.68	2.00	0.32
指導計画について、言語活動に重点を置いて作成している	算数 A	1.92	2.00	0.08	1.80	1.92	0.12	1.64	2.00	0.36
	算数 B	1.76	2.04	0.28	1.80	1.88	0.08	1.52	1.88	0.36
指導計画の作成に当たって、各教科等の教育内容を相互の関係で捉え、学校の教育目標を踏まえた横断的な視点でその目標の達成に必要な教育の内容を組織的に配列している	算数 A	2.00	2.04	0.04	2.04	1.96	-0.08	2.00	2.08	0.08
	算数 B	2.04	2.12	0.08	1.92	1.92	0.00	1.72	1.92	0.20
教育課程表（全体計画や年間指導計画等）について、各教科等の教育目標や内容の相互関連が分かるように作成している	算数 A	1.88	2.00	0.12	2.00	1.88	-0.12	1.96	1.96	0.00
	算数 B	1.84	2.08	0.24	1.80	1.84	0.04	1.76	1.92	0.16
児童の姿や地域の現状等に関する調査や各種データ等に基づき、教育課程を編成し、実施し、評価して改善を図る一連のPDCAサイクルを確立している	算数 A	1.96	2.16	0.20	1.76	1.88	0.12	1.68	1.92	0.24
	算数 B	1.84	2.28	0.44	1.56	1.88	0.32	1.68	1.80	0.12
指導計画の作成に当たっては、教育内容と、教育活動に必要な人的・物的資源等を、地域等の外部の資源を含めて活用しながら効果的に組み合わせている	算数 A	1.96	2.04	0.32	1.80	1.76	-0.04	1.88	1.92	0.04
	算数 B	1.84	2.12	0.36	1.76	1.56	-0.20	1.68	1.80	0.12

（1. よくしている～4. 全くしていない）

図表 10-4 「教育効果の高い学校」における学習指導の特徴①（地域別）

(調査対象学年の児童に対して、前年度までに、1. よく行った～4. 全く行っていない)		大都市			中核市			その他の市・町村		
		高	低	差	高	低	差	高	低	差
習得・活用及び探究の学習過程を見通した 指導方法の改善及び工夫をした	算数 A	1.76	2.00	0.24	2.00	1.96	-0.04	1.88	2.12	0.24
	算数 B	1.52	2.00	0.48	1.80	1.92	0.12	1.60	1.96	0.36
授業の中で目標（めあて・ねらい）を示す活 動を計画的に取り入れた	算数 A	1.28	1.44	0.16	1.32	1.32	0.00	1.20	1.24	0.04
	算数 B	1.12	1.40	0.28	1.16	1.24	0.08	1.16	1.12	0.04
授業の最後に学習したことを振り返る活動 を計画的に取り入れた	算数 A	1.60	1.60	0.00	1.60	1.72	0.12	1.28	1.68	0.40
	算数 B	1.44	1.72	0.28	1.32	1.52	0.20	1.44	1.48	0.04
各教科等の指導のねらいを明確にした上で、 言語活動を適切に位置付けた	算数 A	1.84	1.96	0.12	1.72	1.88	0.16	1.60	2.08	0.48
	算数 B	1.68	2.04	0.36	1.60	1.76	0.16	1.56	1.88	0.32
様々な考えを引き出したり、思考を深めたり するような発問や指導をした	算数 A	1.76	1.92	0.16	1.76	1.76	0.00	1.60	1.92	0.32
	算数 B	1.64	2.00	0.36	1.56	1.88	0.32	1.44	1.84	0.40
発言や活動の時間を確保して授業を進めた	算数 A	1.68	1.52	-0.16	1.60	1.48	-0.12	1.68	1.76	0.08
	算数 B	1.48	1.68	0.20	1.32	1.56	0.24	1.44	1.60	0.16
授業で扱うノートに、学習の目標（めあて・ ねらい）とまとめを書くように指導した	算数 A	1.28	1.60	0.32	1.28	1.36	0.08	1.20	1.40	0.20
	算数 B	1.16	1.40	0.24	1.12	1.44	0.32	1.16	1.28	0.12
学級やグループで話し合う活動を授業等で 行った	算数 A	1.56	1.64	0.08	1.44	1.64	0.20	1.44	1.64	0.20
	算数 B	1.40	1.56	0.16	1.24	1.40	0.16	1.32	1.44	0.12
総合的な学習の時間において、課題の設定か らまとめ・表現に至る探究の過程を意識した 指導をした	算数 A	1.76	1.76	0.00	1.76	1.84	0.08	1.88	1.92	0.04
	算数 B	1.52	1.96	0.44	1.56	1.76	0.20	1.72	1.88	0.16
授業において、児童自ら学級やグループで課 題を設定し、その解決に向けて話し合い、ま とめ、表現する等の学習活動を取り入れた	算数 A	1.96	2.08	0.12	2.00	1.96	-0.04	2.04	2.28	0.24
	算数 B	1.84	2.20	0.36	1.84	1.88	0.04	1.76	2.12	0.36
本やインターネット等を使った資料の調べ 方が身に付くよう指導した	算数 A	1.68	1.88	0.20	1.76	1.84	0.08	2.04	1.84	-0.20
	算数 B	1.64	1.88	0.24	1.60	1.72	0.12	1.96	1.80	-0.16
資料を使って発表ができるよう指導した	算数 A	1.56	1.96	0.40	1.80	1.80	0.00	1.84	1.88	0.04
	算数 B	1.40	1.84	0.44	1.60	1.84	0.24	1.72	1.84	0.12
自分で調べたことや考えたことを分かりや すく文章に書かせる指導をした	算数 A	1.76	1.96	0.20	1.68	1.84	0.16	1.76	2.12	0.36
	算数 B	1.52	2.00	0.48	1.48	1.92	0.44	1.64	2.08	0.44
将来就きたい仕事や夢について考えさせる 指導をした	算数 A	1.96	2.56	0.60	2.04	2.04	0.00	2.00	2.32	0.32
	算数 B	1.80	2.48	0.68	1.84	2.08	0.24	2.00	2.16	0.16
学級全員で取り組んだり挑戦したりする課 題やテーマを与えた	算数 A	1.68	1.76	0.08	1.68	1.88	0.20	1.88	1.88	0.00
	算数 B	1.52	1.80	0.28	1.64	1.84	0.20	1.76	1.92	0.16

(調査対象学年の児童に対して、前年度までに、1. よく行った～4. 全く行っていない)

図表 10-5 「教育効果の高い学校」における学習指導の特徴②（地域別）

		大都市			中核市			その他の市・町村		
		高	低	差	高	低	差	高	低	差
道徳の時間において、児童自らが考え、話し合う指導をした	算数 A	1.88	2.12	0.24	1.72	1.64	-0.08	1.88	2.00	0.12
	算数 B	1.80	2.16	0.36	1.80	1.80	0.00	1.88	1.68	-0.20
学習規律（私語をしない、話をしている人の方を向いて聞く、聞き手に向かって話をする、授業開始のチャイムを守る等）の維持を徹底した	算数 A	1.44	1.60	0.16	1.36	1.68	0.32	1.20	1.44	0.24
	算数 B	1.40	1.72	0.32	1.24	1.60	0.36	1.20	1.44	0.24
各教科等で身に付けたことを、様々な課題の解決に生かすことができるような機会を設けた	算数 A	2.04	2.20	0.16	2.00	1.96	-0.04	1.96	2.20	0.24
	算数 B	1.96	2.32	0.36	1.80	2.04	0.24	1.96	2.08	0.12
教科や総合的な学習の時間、あるいは朝や帰りの会等において、地域や社会で起こっている問題や出来事を学習の題材として取り扱った	算数 A	1.96	2.20	0.24	1.84	2.12	0.28	2.12	2.24	0.12
	算数 B	1.92	2.08	0.16	1.76	2.12	0.36	1.96	2.04	0.08
学校生活の中で、児童一人一人のよい点や可能性を見付け、児童に伝える等積極的に評価した	算数 A	1.56	1.60	0.04	1.56	1.72	0.16	1.64	1.56	-0.08
	算数 B	1.44	1.72	0.28	1.48	1.68	0.20	1.60	1.44	-0.16
コンピュータ等の情報通信技術を活用して、子供同士が教え合い学び合う等の学習（協働学習）や課題発見・解決型の学習指導を行った	算数 A	1.96	2.16	0.20	2.08	2.16	0.08	2.40	2.32	-0.08
	算数 B	1.84	2.20	0.36	2.12	1.92	-0.20	2.28	2.44	0.16
国語の授業において、コンピュータ等の情報通信技術を活用した授業を行った	算数 A	2.08	2.64	0.56	2.48	2.52	0.04	2.40	2.68	0.28
	算数 B	2.28	2.28	0.00	2.60	2.84	0.24	2.48	2.40	-0.08
算数の授業において、コンピュータ等の情報通信技術を活用した授業を行った	算数 A	2.00	2.36	0.36	2.40	2.04	-0.36	2.04	2.52	0.48
	算数 B	2.16	2.08	-0.08	2.36	2.40	0.04	2.28	2.36	0.08

（調査対象学年の児童に対して、前年度までに、1. よく行った～4. 全く行っていない）

図表 10-6 「教育効果の高い学校」における学力調査の活用（地域別）

		大都市			中核市			その他の市・町村		
		高	低	差	高	低	差	高	低	差
平成28年度全国学力・学習状況調査の自校の結果を分析し、学校全体で成果や課題を共有した	算数 A	1.48	1.76	0.28	1.52	1.44	-0.08	1.20	1.68	0.48
	算数 B	1.48	1.80	0.32	1.36	1.40	0.04	1.16	1.60	0.44
平成28年度全国学力・学習状況調査の自校の分析結果について、調査対象学年・教科だけでなく、学校全体で教育活動を改善するために活用した	算数 A	1.72	1.80	0.08	1.56	1.64	0.08	1.36	1.76	0.40
	算数 B	1.68	1.92	0.24	1.44	1.56	0.12	1.28	1.68	0.40
平成28年度全国学力・学習状況調査の自校の結果について、保護者や地域の人たちに対して公表や説明を行った（学校のホームページや学校だより等への掲載、保護者会等での説明を含む）	算数 A	1.60	1.72	0.12	1.80	1.76	-0.04	1.52	1.84	0.32
	算数 B	1.64	1.76	0.12	1.64	1.68	0.04	1.60	1.88	0.28
平成28年度全国学力・学習状況調査や学校評価の自校の結果等を踏まえた学力向上のための取組について、保護者や地域の人たちに対して働きかけを行った	算数 A	1.76	1.88	0.12	2.00	2.00	0.00	1.64	1.92	0.28
	算数 B	1.84	1.92	0.08	1.84	1.80	-0.04	1.80	1.88	0.08
全国学力・学習状況調査の結果を地方公共団体における独自の学力調査の結果と併せて分析し、具体的な教育指導の改善や指導計画等への反映を行っている	算数 A	1.80	1.92	0.12	1.60	1.96	0.36	1.64	2.16	0.52
	算数 B	1.60	1.80	0.20	1.48	1.76	0.28	1.48	2.04	0.56

図表 10-7 「教育効果の高い学校」における「個に応じた指導」（地域別）

		大都市			中核市			その他の市・町村		
		高	低	差	高	低	差	高	低	差
調査対象学年の児童に対して、算数の授業において、前年度に、習熟の遅いグループに対して少人数による指導を行い、習得できるようにした	算数 A	2.36	3.00	0.64	3.16	3.12	-0.04	2.88	3.28	0.40
	算数 B	2.36	2.92	0.56	3.56	2.76	-0.80	2.96	2.40	-0.56
調査対象学年の児童に対して、算数の授業において、前年度に、習熟の早いグループに対して少人数による指導を行い、発展的な内容を扱った	算数 A	2.52	3.16	0.64	3.60	3.80	0.20	3.24	3.96	0.72
	算数 B	2.64	3.24	0.60	3.68	3.24	-0.44	3.24	2.96	-0.28
調査対象学年の児童に対して、算数の授業において、前年度に、チームティーチングによる指導を行った	算数 A	4.04	3.24	-0.80	2.96	3.24	0.28	2.60	2.96	0.36
	算数 B	3.92	3.48	-0.44	2.84	3.40	0.56	2.80	3.44	0.64

（1. 年間の授業のうちおよそ3/4以上で行った～5. 行っていない）

図表 10-8 「教育効果の高い学校」における小中連携（地域別）

		大都市			中核市			その他の市・町村		
		高	低	差	高	低	差	高	低	差
前年度までに、近隣等の中学校と、教育目標を共有する取組を行った	算数 A	2.12	2.52	0.40	2.44	2.04	-0.40	2.24	2.60	0.36
	算数 B	2.00	2.68	0.68	2.20	2.04	-0.16	2.16	2.36	0.20
前年度までに、近隣等の中学校と、授業研究を行う等、合同して研修を行った	算数 A	2.04	2.40	0.36	2.12	2.00	-0.12	2.00	2.44	0.44
	算数 B	1.84	2.28	0.44	2.04	2.28	0.24	2.00	2.08	0.08
前年度までに近隣等の中学校と教科の教育課程の接続や、教科に関する共通の目標設定等、教育課程に関する共通の取組を行った	算数 A	2.48	2.56	0.08	2.28	2.36	0.08	2.56	2.84	0.28
	算数 B	2.32	2.60	0.28	2.16	2.48	0.32	2.44	2.52	0.08
平成28年度の全国学力・学習状況調査の分析結果について、近隣等の中学校と成果や課題を共有した	算数 A	2.44	2.56	0.12	2.44	2.40	-0.04	2.32	2.60	0.28
	算数 B	2.44	3.00	0.56	2.04	2.56	0.52	2.08	2.56	0.48

(1. よく行った～4. 全く行っていない)

図表 10-9 「教育効果の高い学校」における地域の人材や施設の活用（地域別）

		大都市			中核市			その他の市・町村		
		高	低	差	高	低	差	高	低	差
地域の人材を外部講師として招聘した授業を行った	算数 A	1.92	1.96	0.04	1.92	2.04	0.12	1.84	1.80	-0.04
	算数 B	1.80	2.04	0.24	1.72	1.80	0.08	1.76	1.88	0.12
ボランティア等による授業サポート（補助）を行った	算数 A	2.32	2.44	0.12	2.76	2.64	-0.12	2.16	2.16	0.00
	算数 B	2.12	2.48	0.36	2.64	2.80	0.16	2.32	2.16	-0.16
博物館や科学館、図書館を利用した授業を行った	算数 A	2.60	2.36	-0.24	2.48	2.60	0.12	2.60	2.68	0.08
	算数 B	2.44	2.56	0.12	2.20	2.48	0.28	2.64	2.92	0.28
地域や社会をよくするために何をすべきかを考えさせるような指導を行った	算数 A	2.04	2.24	0.20	1.96	2.40	0.44	2.24	2.20	-0.04
	算数 B	1.96	2.24	0.28	1.96	2.24	0.28	2.00	2.28	0.28
授業や課外活動で地域のことを調べたり、地域の人と関わったりする機会の設定を行った	算数 A	1.88	2.16	0.28	1.88	2.24	0.36	1.84	2.12	0.28
	算数 B	1.84	2.32	0.48	1.72	1.88	0.16	1.76	2.04	0.28
職場見学や職場体験活動を行っている (1. 行っている～2. 行っていない)	算数 A	1.64	1.52	-0.12	1.60	1.48	-0.12	1.48	1.40	-0.08
	算数 B	1.56	1.52	-0.04	1.48	1.76	0.28	1.52	1.52	0.00
PTAや地域の人が学校の諸活動(学校の美化、登下校の見守り、学校行事の支援等)にボランティアとして参加してくれるか (1. よく参加してくれる～4. 全く参加してくれない)	算数 A	1.24	1.28	0.04	1.40	1.16	-0.24	1.32	1.56	0.24
	算数 B	1.20	1.44	0.24	1.20	1.20	0.00	1.24	1.28	0.04

(調査対象学年の児童に対して、前年度までに、1. よく行った～4. 全く行っていない)

図表 10-10 「教育効果の高い学校」における家庭学習指導（地域別）

		大都市			中核市			その他の市・町村		
		高	低	差	高	低	差	高	低	差
国語の指導として、家庭学習の課題（宿題）を与えた	算数 A	1.24	1.24	0.00	1.12	1.24	0.12	1.16	1.12	-0.04
	算数 B	1.16	1.20	0.04	1.00	1.20	0.20	1.12	1.12	0.00
国語の指導として、児童に与えた家庭学習の課題（長期休業期間中の課題を除く）について、評価・指導した	算数 A	1.24	1.48	0.24	1.24	1.40	0.16	1.48	1.28	-0.20
	算数 B	1.32	1.48	0.16	1.16	1.44	0.28	1.28	1.16	-0.12
算数の指導として、家庭学習の課題（宿題）を与えた	算数 A	1.28	1.32	0.04	1.08	1.20	0.12	1.08	1.12	0.04
	算数 B	1.20	1.28	0.08	1.00	1.20	0.20	1.04	1.08	0.04
算数の指導として、児童に与えた家庭学習の課題（長期休業期間中の課題を除く）について、評価・指導した	算数 A	1.28	1.56	0.28	1.24	1.40	0.16	1.40	1.28	-0.12
	算数 B	1.32	1.48	0.16	1.16	1.48	0.32	1.20	1.16	-0.04
保護者に対して児童の家庭学習を促すような働きかけを行った（国語/算数共通）	算数 A	1.60	1.60	0.00	1.36	1.68	0.32	1.32	1.52	0.20
	算数 B	1.52	1.64	0.12	1.48	1.60	0.12	1.52	1.40	-0.12
家庭学習の課題の与え方について、校内の教職員で共通理解を図った（国語/算数共通）	算数 A	1.84	1.84	0.00	1.60	1.64	0.04	1.36	1.72	0.36
	算数 B	1.60	1.84	0.24	1.64	1.64	0.00	1.44	1.44	0.00
家庭学習の取組として調べたり文章を書いたりしてくる宿題を与えた（国語/算数共通）	算数 A	2.12	1.96	-0.16	1.88	1.88	0.00	1.88	2.08	0.20
	算数 B	1.88	2.08	0.20	1.92	1.96	0.04	1.92	2.08	0.16
児童に家庭での学習方法等を具体例を挙げながら教えた（国語/算数共通）	算数 A	1.92	1.84	-0.08	1.52	1.84	0.32	1.64	1.72	0.08
	算数 B	1.76	2.08	0.32	1.68	1.84	0.16	1.68	1.68	0.00

（調査対象学年の児童に対して、前年度までに、1. よく行った～4. 全く行っていない）

図表 10-11 「教育効果の高い学校」における教員研修（地域別）

		大都市			中核市			その他の市・町村		
		高	低	差	高	低	差	高	低	差
校長のリーダーシップのもと、 研修リーダー等を校内に設け、 校内研修の実施計画を整備する 等、組織的、継続的な研修を行 っている	算数 A	1.32	1.32	0.00	1.20	1.28	0.08	1.16	1.40	0.24
	算数 B	1.28	1.28	0.00	1.20	1.24	0.04	1.12	1.20	0.08
学校でテーマを決め、講師を招聘 する等の校内研修を行っている	算数 A	1.48	1.40	0.08	1.64	1.36	-0.28	1.44	1.52	0.08
	算数 B	1.40	1.48	0.08	1.36	1.16	-0.20	1.32	1.32	0.00
模擬授業や事例研究等、実践的な 研修を行っている	算数 A	1.60	1.64	0.04	1.48	1.44	-0.04	1.44	1.56	0.12
	算数 B	1.36	1.56	0.20	1.28	1.36	0.08	1.32	1.36	0.04
教員が、他校や外部の研修機関等 の学校外での研修に積極的に参 加できるようにしている	算数 A	1.32	1.44	0.12	1.36	1.64	0.28	1.52	1.48	-0.04
	算数 B	1.28	1.52	0.24	1.28	1.36	0.08	1.52	1.48	-0.04
個々の教員が、自らの専門性を高 めていこうとしている教科・領域 等を決めており、校外の教員同士 の授業研究の場に定期的・継続的 に参加している	算数 A	1.52	1.84	0.32	1.56	2.08	0.52	2.04	1.92	-0.12
	算数 B	1.40	1.72	0.32	1.56	1.92	0.36	1.76	1.80	0.04
児童自ら学級やグループで課題 を設定し、その解決に向けて話し 合い、まとめ、表現する等の学習 活動を学ぶ校内研修を行ってい る	算数 A	1.80	2.12	0.32	1.88	2.16	0.28	2.00	2.16	0.16
	算数 B	1.76	2.12	0.36	1.80	2.16	0.36	1.80	2.08	0.28
授業研究を伴う校内研修を前年 度に何回実施したか（1. 年間 15 回以上～9. 全く実施していな い）	算数 A	4.00	3.60	-0.40	3.76	3.48	-0.28	2.92	4.48	1.56
	算数 B	3.48	3.36	-0.12	3.88	3.44	-0.44	2.76	4.40	1.64

（1. よくしている～4. 全くしていない）

図表 10-12 「教育効果の高い学校」における教職員の取組（地域別）

		大都市			中核市			その他の市・町村		
		高	低	差	高	低	差	高	低	差
教職員は、校外外の研修や研究会に参加し、その成果を教育活動に積極的に反映させている	算数 A	1.76	1.96	0.20	1.64	1.68	0.04	1.56	1.68	0.12
	算数 B	1.68	1.88	0.20	1.48	1.56	0.08	1.48	1.68	0.20
学習指導と学習評価の計画の作成に当たっては、教職員同士が協力し合っている	算数 A	1.76	1.76	0.00	1.52	1.72	0.20	1.48	1.72	0.24
	算数 B	1.68	1.84	0.16	1.32	1.68	0.36	1.40	1.68	0.28
学校全体の言語活動の実施状況や課題について、全教職員の間で話し合ったり、検討したりしている	算数 A	1.88	1.84	-0.04	1.68	1.68	0.00	1.60	1.88	0.28
	算数 B	1.76	2.04	0.28	1.52	1.76	0.24	1.64	1.88	0.24
言語活動について、国語科だけではなく、各教科、道徳、外国語活動、総合的な学習の時間及び特別活動を通じて、学校全体として取り組んでいる	算数 A	1.80	2.04	0.24	1.72	1.72	0.00	1.72	1.76	0.04
	算数 B	1.56	2.12	0.56	1.44	1.72	0.28	1.60	1.76	0.16
学校全体の学力傾向や課題について、全教職員の間で共有している	算数 A	1.48	1.76	0.28	1.44	1.52	0.08	1.16	1.56	0.40
	算数 B	1.48	1.80	0.32	1.32	1.44	0.12	1.12	1.36	0.24
学級運営の状況や課題を全教職員の間で共有し、学校として組織的に取り組んでいる	算数 A	1.52	1.64	0.12	1.52	1.60	0.08	1.44	1.52	0.08
	算数 B	1.40	1.76	0.36	1.44	1.40	-0.04	1.32	1.32	0.00
校長は、校内の授業をどの程度見て回っているか（1. ほぼ毎日～4. ほとんど行っていない）	算数 A	1.32	1.40	0.08	1.36	1.24	-0.12	1.32	1.56	0.24
	算数 B	1.52	1.52	0.00	1.40	1.52	0.12	1.20	1.28	0.08

（1. よくしている～4. 全くしていない）

（5）中学校の結果

中学校についても、小学校と同様の方法で分析を行ったところ、「教育効果の高い学校」の特徴は次の通りであった。

①生徒について

大都市の「教育効果の高い学校」では、次のような特徴が見られた：（調査対象学年の生徒は）「熱意をもって勉強している（数学 A・B）」「授業中の私語が少なく、落ち着いている（数学 B）」「礼儀正しい（数学 A・B）」「学級やグループでの話し合い等の活動で、自分の考えを相手にしっかりと伝えることができている（数学 B）」「学級やグループでの話し合い等の活動で、自分の考えを深めたり、広げたりすることができている（数学 A・B）」「自らが設定する課題や教員から設定される課題を理解して授業に取り組むことがで

きている（数学 A・B）」「授業において、自らの考えがうまく伝わるよう、資料や文章、話の組立て等を工夫して、発言や発表を行うことができています（数学 A・B）」。

中核市の「教育効果の高い学校」では、次のような特徴が見られた：（調査対象学年の生徒は）「熱意をもって勉強している（数学 A・B）」「授業中の私語が少なく、落ち着いている（数学 A・B）」「礼儀正しい（数学 A・B）」「学級やグループでの話し合い等の活動で、自分の考えを相手にしっかりと伝えることができています（数学 A・B）」「学級やグループでの話し合い等の活動で、相手の考えを最後まで聞くことができています（数学 A・B）」「学級やグループでの話し合い等の活動で、自分の考えを深めたり、広げたりすることができています（数学 A・B）」「自らが設定する課題や教員から設定される課題を理解して授業に取り組むことができています（数学 B）」「授業において、自らの考えがうまく伝わるよう、資料や文章、話の組立て等を工夫して、発言や発表を行うことができています（数学 A・B）」。

その他の市・町村の「教育効果の高い学校」では、次のような特徴が見られた：（調査対象学年の生徒は）「熱意をもって勉強している（数学 A・B）」「授業中の私語が少なく、落ち着いている（数学 A・B）」「礼儀正しい（数学 A・B）」「学級やグループでの話し合い等の活動で、自分の考えを相手にしっかりと伝えることができています（数学 A）」「学級やグループでの話し合い等の活動で、相手の考えを最後まで聞くことができています（数学 A・B）」「自らが設定する課題や教員から設定される課題を理解して授業に取り組むことができています（数学 A・B）」。

②カリキュラム・マネジメント

大都市の「教育効果の高い学校」では、次のような特徴が見られた：「指導計画の作成に当たっては、各教科等の教育内容を相互の関係で捉え、学校の教育目標を踏まえた横断的な視点で、その目標の達成に必要な教育の内容を組織的に配列している（数学 A）」。

その他の市・町村の「教育効果の高い学校」では、次のような特徴が見られた：「教育課程表（全体計画や年間指導計画等）について、各教科等の教育目標や内容の相互関連が分かるように作成している（数学 A・B）」。

③指導方法・学習規律

大都市の「教育効果の高い学校」では、次のような特徴が見られた：「調査対象学年の生徒に対して、前年度に、数学の授業において、コンピュータ等の情報通信技術を活用した授業を行った（数学 A）」。

中核市の「教育効果の高い学校」では、次のような特徴が見られた：「調査対象学年の生徒に対して、前年度までに、各教科等の指導のねらいを明確にした上で、言語活動を適切に位置付けた（数学 A・B）」「調査対象学年の生徒に対して、前年度までに、本やインターネット等を使った資料の調べ方が身に付くよう指導した（数学 A）」「学級やグループで話し合う活動を授業等で行った（数学 B）」「調査対象学年の生徒に対して、前年度までに、学習規律（私語をしない、話をしている人の方を向いて聞く、聞き手に向かって話をする、授業開始のチャイムを守る等）の維持を徹底した（数学 A・B）」。

その他の市・町村の「教育効果の高い学校」では、次のような特徴が見られた：「調査対象学年の生徒に対して、前年度までに、授業の中で目標（めあて・ねらい）を示す活動を計画的に取り入れた（数学 A・B）」「学級やグループで話し合う活動を授業等で行った（数

学 B)」「調査対象学年の生徒に対して、前年度までに、自分で調べたことや考えたことを分かりやすく文章に書かせる指導をした(数学 B)」「調査対象学年の生徒に対して、前年度までに、学習規律(私語をしない、話をしている人の方を向いて聞く、聞き手に向かって話をする、授業開始のチャイムを守る等)の維持を徹底した(数学 A・B)」。

④学力調査の活用

大都市の「教育効果の高い学校」では、次のような特徴が見られた：「平成 28 年度全国学力・学習状況調査の自校の結果について、保護者や地域の人たちに対して公表や説明を行った(数学 B)」。

その他の市・町村の「教育効果の高い学校」では、次のような特徴が見られた：「全国学力・学習状況調査の結果を地方公共団体における独自の学力調査の結果と併せて分析し、具体的な教育指導の改善や指導計画等への反映を行った(数学 B)」。

⑤個に応じた指導

大都市の「教育効果の高い学校」では、次のような特徴が見られた：「調査対象学年の生徒に対して、数学の授業において、前年度に、習熟の遅いグループに対して少人数による指導を行い、習得できるようにした(数学 A)」「調査対象学年の生徒に対して、数学の授業において、前年度に、習熟の早いグループに対して少人数による指導を行い、発展的な内容を扱った(数学 A・B)」。

⑥小中連携

中核市の「教育効果の高い学校」では、次のような特徴が見られた：「前年度までに、近隣等の小学校と、教科の教育課程の接続や、教科に関する共通の目標設定等、教育課程に関する共通の取組を行った(数学 B)」「平成 28 年度の全国学力・学習状況調査の分析結果について、近隣等の小学校と成果や課題を共有した(数学 B)」。

その他の市・町村の「教育効果の高い学校」では、次のような特徴が見られた：「平成 28 年度の全国学力・学習状況調査の分析結果について、近隣等の小学校と成果や課題を共有した(数学 A)」。

⑦地域の人材・施設の活用

中核市の「教育効果の高い学校」では、次のような特徴が見られた：「調査対象学年の生徒に対して、前年度までに、博物館や科学館、図書館を利用した授業を行った(数学 A・B)」。

その他の市・町村の「教育効果の高い学校」では、次のような特徴が見られた：「調査対象学年の生徒に対して、前年度までに、地域の人材を外部講師として招聘した授業を行った(数学 B)」「調査対象学年の生徒に対して、前年度までに、授業や課外活動で地域のことを調べたり、地域の人と関わったりする機会の設定を行った(数学 B)」。

⑧家庭学習

大都市の「教育効果の高い学校」では、次のような特徴が見られた：「調査対象学年の生徒に対して、前年度までに、国語の指導として、家庭学習の課題(宿題)を与えた(数学 A)」「調査対象学年の生徒に対して、前年度までに、国語の指導として、生徒に与えた家庭学習の課題(長期休業期間中の課題を除く)について、評価・指導した(数学 A・B)」。

その他の市・町村の「教育効果の高い学校」では、次のような特徴が見られた：「調査対象学年の生徒に対して、前年度までに、国語の指導として、家庭学習の課題(宿題)を与

えた（数学 A）」「調査対象学年の生徒に対して、前年度までに、数学の指導として、家庭学習の課題（宿題）を与えた（数学 A）」「調査対象学年の生徒に対して、前年度までに、保護者に対して生徒の家庭学習を促すような働きかけを行った（国語／数学共通）（数学 A）」「調査対象学年の生徒に対して、前年度までに、家庭学習の取組として、生徒に家庭での学習方法等を、具体例を挙げながら教えるようにした（国語／数学共通）（数学 A・B）」。

⑨教員研修

大都市の「教育効果の高い学校」では、次のような特徴が見られた：教員が、他校や外部の研修機関等の学校外での研修に積極的に参加できるようにしている（数学 A・B）」「生徒自ら学級やグループで課題を設定し、その解決に向けて話し合い、まとめ、表現する等の学習活動を学ぶ校内研修を行っている（数学 B）」。

中核市の「教育効果の高い学校」では、次のような特徴が見られた：「学校でテーマを決め、講師を招聘する等の校内研修を行っている（数学 A）」。

その他の市・町村の「教育効果の高い学校」では、次のような特徴が見られた：「校長のリーダーシップのもと、研修リーダー等を校内に設け、校内研修の実施計画を整備する等、組織的、継続的な研修を行っている（数学 B）」「教員が、他校や外部の研修機関等の学校外での研修に積極的に参加できるようにしている（数学 B）」「教員は、校外の教員同士の授業研究の場に定期的・継続的に参加している（数学 B）」「授業研究を伴う校内研修を前年度に（教育効果の低い学校に比べ）多く行っている（数学 B）」。

⑩教職員の取組

大都市の「教育効果の高い学校」では、次のような特徴が見られた：「言語活動について、国語科だけではなく、各教科、道徳、総合的な学習の時間及び特別活動を通じて、学校全体として取り組んでいる（数学 B）」。

中核市の「教育効果の高い学校」では、次のような特徴が見られた：「学習指導と学習評価の計画の作成に当たっては、教職員同士が協力し合っている（数学 A・B）」「学校全体の言語活動の実施状況や課題について、全教職員の間で話し合ったり、検討したりしている（数学 B）」「言語活動について、国語科だけではなく、各教科、道徳、総合的な学習の時間及び特別活動を通じて、学校全体として取り組んでいる（数学 A・B）」「学校全体の学力傾向や課題について、全教職員の間で共有している（数学 B）」「学級運営の状況や課題を全教職員の間で共有し、学校として組織的に取り組んでいる（数学 A・B）」。

その他の市・町村の「教育効果の高い学校」では、次のような特徴が見られた：「学習指導と学習評価の計画の作成に当たっては、教職員同士が協力し合っている（数学 B）」「学級運営の状況や課題を全教職員の間で共有し、学校として組織的に取り組んでいる（数学 B）」。

（6）まとめ

本章では、「教育効果の高い学校」を、「学校レベルでの社会経済的背景（学校 SES）から推計される学力を大きく上回っている学校」と定義し、「教育効果の高い学校」が、「教育効果の低い学校」（学校レベルでの社会経済的背景から推計される学力を大きく下回っている学校）に比べてどのような特徴を持つのかを、都市規模別に明らかにした。本章の分析では、「教育効果の高い学校」の特徴が都市規模によって異なることを明らかにし

た。教育効果の高い学校の特徴が地域によって異なるということは、ある地域で有効とされた実践が別の地域では必ずしも有効ではないことを示唆している。たとえば、町村部の「教育効果の高い学校」で行われていることをそのまま大都市に持ち込んでも有効性は低いことがあるかもしれない。また、逆に、大都市の「教育効果の高い学校」での実践が、その他の市・町村等では有効性が低いということもあるかもしれない。

いくつか例を見ておこう。図表 10-4 では、大都市の「教育効果の高い学校」の指導上の特徴として「将来就きたい仕事や夢について考えさせる指導をした」があったが、中核市やその他の市・町村ではそのような特徴は見られなかった。また、図表 10-11 では、教員研修に関して、「その他の市・町村」では、授業研究を伴う校内研修を多く実施していることが「教育効果の高い学校」の特徴として顕著であったが、大都市や中核市の「教育効果の高い学校」では校内研修ではなく、「個々の教員が、自らの専門性を高めていこうとしている教科・領域等を決めており、校外の教員同士の授業研究の場に定期的・継続的に参加する」という特徴を有していた。また、「調査対象学年の生徒に対して、前年度までに、家庭学習の取組として、生徒に家庭での学習方法等を具体例を挙げながら教える」といった家庭学習に関する取組は、「その他の市・町村」の教育効果の高い学校（中学校）でみられた特徴であった。

一方、地域を問わず、「教育効果の高い学校」の特徴として見られた取組もある。たとえば、図表 10-4 にみられる「様々な考えを引き出したり、思考を深めたりするような発問や指導をした」「自分で調べたことや考えたことを分かりやすく文章に書かせる指導をした」等は、いずれの地域でも算数 B の「教育効果の高い学校」の指導上の特徴である。

また、児童・生徒の態度（私語が少なく、落ち着いている。礼儀正しい等）が、「教育効果の高い学校」の特徴として数多く上がったことも重要である。これは、学習指導以前に、児童・生徒の側に、「学びに向かう態度・かまえが形成されているかどうか」が、成果と深く関係していることを示唆している。

本章の結果は、対象とする教科や問題、学校段階が異なれば、「教育効果の高い学校」の特徴としてまた別の要素が見られると思われる。また、本章では、「教育効果の高い学校」「教育効果の低い学校」を各 25 校ずつで分析したが、学校数を変えれば違う傾向が見られるかもしれない。その意味で、本章の分析は試行的なものにとどまるが、「地域が異なれば有効な実践も異なりうる」ということは仮説的に提示できよう。今後は、それぞれの地域の実情や文脈を踏まえ、有効な取組を探ることが課題となる。

（参考文献）

お茶の水女子大学, 2015, 『学力調査を活用した専門的な課題分析に関する調査研究（効果的な指導方法に関する調査研究）』