

情報活用能力調査（小・中学校）

～調査結果（概要版）別冊 問題調査結果及び質問紙～



# 目次

|     |                       |     |
|-----|-----------------------|-----|
| 1   | 公表問題一覧                | 7   |
| 1-1 | 公表問題一覧（小学校）           | 7   |
| 1-2 | 公表問題一覧（中学校）           | 23  |
| 2   | 公表問題の結果と解説            | 37  |
| 2-1 | 公表問題の結果と解説（小学校）       | 38  |
|     | D3S2 ペットボトルのふたを集めています | 44  |
|     | D4S3 新しい公園ができるって！     | 47  |
|     | D5S2 学校しょうかい          | 52  |
|     | D7S2 ブログの影響を知ろう       | 54  |
|     | D7S4 ブログの影響を知ろう       | 58  |
|     | D8S1 掲示板（けいじばん）のマナー   | 62  |
| 2-2 | 公表問題の結果と解説（中学校）       | 66  |
|     | D2S1 熱中症              | 67  |
|     | D3S3 携帯電話の使用時間        | 73  |
|     | D4S1 修学旅行見学コースを計画しよう  | 77  |
|     | D4S4 修学旅行見学コースを計画しよう  | 80  |
|     | D5S4 地域まつり出展          | 84  |
|     | D7S3 自動制御             | 91  |
|     | D8S3 不正請求             | 95  |
| 3   | 学校用質問紙                | 100 |
| 3-1 | 学校用質問紙                | 101 |
| 4   | 教師用質問紙                | 104 |
| 4-1 | 教師用質問紙（小学校）           | 105 |
| 4-2 | 教師用質問紙（中学校）           | 109 |
| 5   | 児童生徒用質問調査             | 114 |
| 5-1 | 児童生徒用質問調査画面（小学校）      | 115 |
| 5-2 | 児童生徒用質問調査画面（中学校）      | 120 |

# 図表目次

|         |          |            |                |    |
|---------|----------|------------|----------------|----|
| 図表 1-1a | 小学校 D2S3 | ごみ小問 3     | 問題の内容          | 40 |
| 図表 1-1b | 小学校 D2S3 | ごみ小問 3     | 解答類型と反応率       | 41 |
| 図表 1-1c | 小学校 D2S3 | ごみ小問 3     | 選択肢別反応率        | 41 |
| 図表 1-1d | 小学校 D2S3 | ごみ小問 3     | ウェブページ別閲覧率     | 42 |
| 図表 1-1e | 小学校 D2S3 | ごみ小問 3     | 類型 9 のパターン別反応率 | 43 |
| 図表 1-2a | 小学校 D3S2 | ペットボトル小問 2 | 問題の内容          | 44 |
| 図表 1-2b | 小学校 D3S2 | ペットボトル小問 2 | 解答類型と反応率       | 45 |
| 図表 1-3a | 小学校 D4S3 | 公園小問 3     | 問題の内容          | 47 |
| 図表 1-3b | 小学校 D4S3 | 公園小問 3     | 解答類型と反応率       | 48 |
| 図表 1-3c | 小学校 D4S3 | 公園小問 3     | 正答①            | 48 |
| 図表 1-3d | 小学校 D4S3 | 公園小問 3     | 正答②            | 49 |
| 図表 1-3e | 小学校 D4S3 | 公園小問 3     | カード別反応率        | 50 |
| 図表 1-3f | 小学校 D4S3 | 公園小問 3     | カード別反応率        | 50 |
| 図表 1-4a | 小学校 D5S2 | 学校紹介小問 2   | 問題の内容          | 52 |
| 図表 1-4b | 小学校 D5S2 | 学校紹介小問 2   | 解答類型と反応率       | 53 |
| 図表 1-5a | 小学校 D7S2 | ブログ小問 2    | 問題の内容          | 55 |
| 図表 1-5b | 小学校 D7S2 | ブログ小問 2    | 解答類型と反応率       | 55 |
| 図表 1-5c | 小学校 D7S2 | ブログ小問 2    | 選択肢別反応率        | 57 |
| 図表 1-5d | 小学校 D7S2 | ブログ小問 2    | 類型 2 の選択肢別反応率  | 57 |
| 図表 1-6a | 小学校 D7S4 | ブログ小問 4    | 問題の内容          | 58 |
| 図表 1-6b | 小学校 D7S4 | ブログ小問 4    | 解答類型と反応率       | 59 |
| 図表 1-7a | 小学校 D8S1 | 掲示板小問 1    | 問題の内容          | 63 |
| 図表 1-7b | 小学校 D8S1 | 掲示板小問 1    | 解答類型と反応率       | 64 |
| 図表 2-1a | 中学校 D2S1 | 熱中症小問 1    | 問題の内容          | 68 |
| 図表 2-1b | 中学校 D2S1 | 熱中症小問 1    | 解答類型と反応率       | 69 |
| 図表 2-1c | 中学校 D2S1 | 熱中症小問 1    | サイト 1 およびサイト 2 | 70 |
| 図表 2-1d | 中学校 D2S1 | 熱中症小問 1    | サイト 3 およびサイト 4 | 70 |
| 図表 2-1e | 中学校 D2S1 | 熱中症小問 1    | サイト別平均閲覧時間     | 71 |
| 図表 2-2a | 中学校 D3S3 | 携帯電話小問 3   | 問題の内容          | 74 |
| 図表 2-0b | 中学校 D3S3 | 携帯電話小問 3   | 正答             | 74 |
| 図表 2-2c | 中学校 D3S3 | 携帯電話小問 3   | 解答類型と反応率       | 75 |
| 図表 2-3a | 中学校 D4S1 | 修学旅行小問 1   | 問題の内容          | 77 |
| 図表 2-3b | 中学校 D4S1 | 修学旅行小問 1   | 解答類型と反応率       | 78 |
| 図表 2-3c | 中学校 D4S1 | 修学旅行小問 1   | 通過/非通過別解答時間    | 79 |
| 図表 2-4a | 中学校 D4S4 | 修学旅行小問 4   | 問題の内容          | 80 |
| 図表 2-4b | 中学校 D4S4 | 修学旅行小問 4   | 解答類型と反応率       | 81 |

|         |          |           |                 |    |
|---------|----------|-----------|-----------------|----|
| 図表 2-4c | 中学校 D4S4 | 修学旅行小問 4  | 小問 3 とのクロス集計    | 82 |
| 図表 2-5a | 中学校 D5S4 | 地域まつり小問 4 | 問題の内容           | 86 |
| 図表 2-5b | 中学校 D5S4 | 地域まつり小問 4 | 正答例             | 86 |
| 図表 2-5c | 中学校 D5S4 | 地域まつり小問 4 | 解答類型と反応率        | 87 |
| 図表 2-5d | 中学校 D5S4 | 地域まつり小問 4 | 工夫した点の記述について    | 88 |
| 図表 2-5e | 中学校 D5S4 | 地域まつり小問 4 | 時間切れの状況         | 89 |
| 図表 2-5e | 中学校 D5S4 | 地域まつり小問 4 | 通過/非通過別解答時間     | 90 |
| 図表 2-6a | 中学校 D7S3 | 自動制御小問 3  | 問題の内容           | 91 |
| 図表 2-6b | 中学校 D7S3 | 自動制御小問 3  | 解答類型と反応率        | 92 |
| 図表 2-6c | 中学校 D7S3 | 自動制御小問 3  | 解答類型 1～6 と反応率   | 93 |
| 図表 2-6d | 中学校 D7S3 | 自動制御小問 3  | 選択肢説明           | 94 |
| 図表 2-7a | 中学校 D8S3 | 不正請求小問 3  | 問題の内容           | 95 |
| 図表 1-7b | 中学校 D8S3 | 不正請求小問 3  | 解答類型と反応率        | 96 |
| 図表 1-7c | 中学校 D8S3 | 不正請求小問 3  | 解答類型 2 の選択肢別反応率 | 97 |
| 図表 1-7d | 中学校 D8S3 | 不正請求小問 3  | 解答類型 4 の選択肢別反応率 | 97 |
| 図表 1-7e | 中学校 D8S3 | 不正請求小問 3  | 解答類型の選択肢別反応率    | 97 |



# 1 公表問題一覧

## 1-1 公表問題一覧（小学校）

小学校の問題調査のうち、公表問題である7問を以下に記載する。

＜公表問題の見方＞

問題番号

問題作成時に細分化した「測定能力」の定義

調査における情報活用能力のカテゴリー

D2S3 ごみと環境について調べよう (通過率 9.7%)

小問3 A2-2-4判断(, A1-1-1操作・活用), A2.収集・読み取り(, A1操作)

問3 自分たちのホームページを、多くの人に見てもらうために「ごみの分別クイズ」のページを加えることにしました。  
右の画面のように「S市では、写真のようなごみを何曜日にすてるでしょうか？」というクイズを考えました。

このクイズの答えは、何曜日でしょうか。S市のホームページを見て調べ、当てはまるものを下の1から5までの中から全て選びましょう。

右側の問題の画面にもどりたい時は、各ホームページの右上にある、赤色の「X」ボタンをクリックしましょう。

1. 月曜日  
 2. 火曜日  
 3. 水曜日  
 4. 木曜日  
 5. 金曜日

ホームページ  
を見る

プラスチックのCDケースだね。

このケースには、うらにも何のマークもないよ。

S市のごみの分別方法

ごみの分別の仕方は各画像（ぞう）をクリックしてください。 [トップへもどる](#)

選やすごみ

プラスチック製容器・包装

リサイクルできる紙類

生びん・ペットボトル

ごみの収集日

月 火 水 木 金 土 日

プラスチック 燃やします 資源物 燃やします 燃やします 燃やします

正答： 選択肢2、選択肢5

リンク先として用意した  
ウェブページ

D2S3 ごみと環境について調べよう (通過率 9.7%)

小問3 A2-2-4判断(A1-1-1操作・活用)；A2.収集・読み取り(A1操作)

問3 自分たちのホームページを、多くの人に覚えてもらうために「ごみの分別クイズ」のページを加えることにしました。

右の画面のように「S市では、写真のようなごみを何曜日にするでしょうか？」というクイズを考えました。

このクイズの答えは、何曜日でしょうか。S市のホームページを見て調べ、当てはまるものを下の1から5までの中から全て選びましょう。

右側の問題の画面にもどりたい時は、各ホームページの右上にある、赤色の「X」ボタンをクリックしましょう。

- 1. 月曜日
- 2. 火曜日
- 3. 水曜日
- 4. 木曜日
- 5. 金曜日

ホームページを見る

プラスチェックのクイズだね。

このクイズには、うちにも別のマークもないよ。

### S市のごみの分別方法

ごみの分別の仕方は各画像(ぞう)をクリックしてください。(トップへもどる)

|           |                |              |     |
|-----------|----------------|--------------|-----|
| 燃やすごみ     | リサイクルできる紙      | プラスチック資源物・缶類 | 資源物 |
| リサイクルできる紙 | リサイクルできるビン・ペット | 資源物          | 資源物 |

|        |        |       |           |                |     |     |     |
|--------|--------|-------|-----------|----------------|-----|-----|-----|
| この日の曜日 | プラスチック | 燃やすごみ | リサイクルできる紙 | リサイクルできるビン・ペット | 資源物 | 資源物 | 資源物 |
| 月      | 火      | 水     | 木         | 金              | 土   | 日   |     |

正答：選択肢2、選択肢5



児童が作成したHP

**ごみの行方を大調査!**

「家庭から出されたごみは、どこでどうなっていくの?」  
ごみの行方を調べてみたい! ホームページにまとめました。みんな、読んでください!

メニュー

- 1.ごみ収集(トラック)は600台のごみ車
- 2.清掃(トラック)の人のインタビュー
- 3.ごみの処理を考えたこと

**ごみ収集車600台が**

清掃工場の人のインタビュー!

清掃工場の人に、ごみを減らすかインタビューしてみたら、こんな回答が返ってきました。

ごみを出すときは、ごみの種類をきちんと分別するなど、出し方を意識してください。

紙類やペットボトル、ビン、カン、缶、プラスチック、新しい製品(おもちゃ)など、分別をすることで、資源(しげん)になります。

清掃工場の人の話を聞いて、紙やビンなどは、リサイクルをすれば、ごみが新しい製品に生まれ変わり、資源になることに気づきました。ごみが、ごみの分別をきちんと行い、リサイクルを進めよう。

S市環境(かんきょう)局ホームページを参考にしました。  
<http://www.s-city.jp/atom/index.html>

**S市環境局**

環境ごみの量(トン)とわりきり(%)の推移(平成18年度と21年度)

| 種類    | 18年度             | 21年度             |
|-------|------------------|------------------|
| 燃やすごみ | 41,279トン (92.7%) | 39,209トン (92.2%) |
| 資源物   | 2,929トン (6.6%)   | 3,270トン (7.8%)   |
| その他   | 827トン (1.9%)     | 4,870トン (11.6%)  |
| 合計    | 44,985トン         | 47,349トン         |

**燃やすごみ**

燃やすごみの種類

| 種類     | 燃やすごみの割合(%) |
|--------|-------------|
| 紙類     | 10.0%       |
| プラスチック | 10.0%       |
| ガラス    | 10.0%       |
| 金属     | 10.0%       |
| その他    | 50.0%       |

**S市の分別方法**

ごみの分別は、燃やすごみ、資源物、その他(しげん)の3つに分けてください。

**缶、びん、ペットボトル**

中を洗う。キャップとラベルを外す。

中を洗(あら)う。中には何も入れない。

※プラスチック製のキャップやラベルは、「プラスチック製容器、包装」に出します。  
※湯やソース、ドレッシングが入っていたペットボトルは、「プラスチック製容器、包装」に出します。

S市環境局HP

以下リンク先イメージ

ごみの行方を大調査！

ちようさ  
**ごみの行方を大調査！**

S市立〇〇小学校5年Aグループ

「家庭から出されたごみは、  
どこでどうなっていくのか？」  
ごみの勉強をして調べたことを  
ホームページにまとめました。  
みなさん、読んでください！

メニュー

- 1. ごみ収集(しゅうじゅう)車600台分のごみが！ [ここをクリック](#)
- 2. 清掃(そうじ)工場の人にインタビュー！ [ここをクリック](#)
- 3. ごみの勉強をして考えたこと [ここをクリック](#)

ごみ収集車600台分のごみが！

ごみ収集車600台分のごみが!

トップへもどる

わたしたちは、6月14日にS市の清掃工場を見学しました。そこで、見たのはごみピットに集められた大量のごみです。毎日、ごみ収集車600台分のごみが運び込(こ)まれ、燃(も)やされるのだからです。  
みんなの努力でごみを減(へ)らさなければいけないと思いました。

## 清掃工場の人にインタビュー！

http://www.s-shyoo.ed.jp/index.cfm/1.1.12.html

### 清掃工場の人にインタビュー！

トップへもどる

清掃工場の人に、ごみを減らすためにどんなことをしたらよいかインタビューしてみたら、こんな答えが返ってきました。

- ① できるだけ、ごみを出さないような生活の工夫が必要です。
- ② ごみを出すときは、ごみの種類によってきちんと分別するなど、出し方を守ってほしいです。
- ③ 紙類やペットボトル、ビン、カンなどは、リサイクルすれば、新しい製品(せいひん)を作る原料になりますよ。分別すれば、ごみは資源(しげん)になるのです。



## ごみの勉強をして考えたこと

http://www.s-shyoo.ed.jp/index.cfm/1.1.13.html

### ごみの勉強をして考えたこと

トップへもどる

清掃工場の人のお話を聞いて、紙やビンなどは、リサイクルをすれば、ごみが新しい製品に生まれ変わり、資源になることに気づきました。

わたしたち一人一人が、ごみの分別をきちんと行い、リサイクルを進めましょう。

S市環境(かんきょう)局ホームページを参考にしました。  
<http://www.s-city.jp/gomi/index.html>





ホームページ

# S市のごみの分別方法

ごみの分別の仕方は各画像 (ぞう) をクリックしてください。 [トップへもどる](#)

**燃やすごみ**

燃やさないものは燃やさないでください。

**プラスチック製容器・包装**

プラスチック製の容器・包装は、資源物として回収されます。

**リサイクルできる紙**

新聞紙、雑誌、紙パック、紙容器、紙類は、資源物として回収されます。

**缶、びん、ペットボトル**

缶、びん、ペットボトルは、資源物として回収されます。

| ごみの収集日       | 月 | 火 | 水 | 木 | 金 | 土 | 日 |
|--------------|---|---|---|---|---|---|---|
| プラスチック       |   |   |   |   |   |   |   |
| 燃(も)やすごみ     |   |   |   |   |   |   |   |
| リサイクルできる紙    |   |   |   |   |   |   |   |
| 缶(かん)・ビン・ペット |   |   |   |   |   |   |   |
| 燃(も)やすごみ     |   |   |   |   |   |   |   |

[字組のホームページへもどる](#)

## 燃やすごみ

| 種類       | 出し方   |
|----------|---|
| 台所のごみ    | 出す前に水を良く切りましょう。                               |
| 少量の木の板など | 50センチ未満に切って、束ねてください。                          |
| 紙おむつ     | 汚物(おぶつ)をトイレに流し、小さく丸めてください。                    |
| その他      | おもちゃ、ビデオテープなどのプラスチック製品、ドライヤーやアイロンなどの小型家電製品など。 |

## プラスチック製容器・包装

ホームページ > 燃やすごみ > プラスチック製容器、包装 > リサイクルできる > 缶、びん、ペットボトル

# プラスチック製容器・包装

### 燃やすごみ

## プラスチック製容器・包装

### 主な対象物

- シャンプー、洗剤(せんざい)、乳酸菌(にゆうさんきん)飲料などのボトル
- 野菜や果物が入っていたネット(発泡(はっほう)スチロール製ネットも含む)
- プリン・卵(たまご)パック・コンビニなどの弁(べん)当・惣菜(そうざい)のパックなど
- 生鮮(せいせん)食品のトレイ・惣菜などのトレイ

※大きなプラスチック製容器、包装を切ったり、つぶしたりすることで、かさ減らすことができます。  
 ※プラスチック製品は、燃やすごみです。

**燃やすごみ**のマークが目印です。マークがないプラスチック製品はリサイクルできないので、  
 燃やすごみとして集めます。

プラスチック製容器・包装として収集しないごみの例



おもちゃ・車などは燃やさない



ビデオテープとケース、CD・DVD、MP3ケースなど



電化製品(トースター、アイロンなど)



クリーニングのハンガー、カバー

## リサイクルできる紙

http://www.n-city.jp/form/bunbutsu/page4.html

燃やすごみ プラスチック製容器、包装紙 リサイクルできる紙 缶、びん、ペットボトル

# リサイクルできる紙

| 種類       | 出し方   |
|----------|---|
| 新聞       | 四つ折りにして、まとめてひもでしばってください。  |
| 雑誌・その他の紙 | 雑誌(ざっし)<br>週刊誌(しゅうかんし)、まんが本、単行本、百科事典、教科書、カタログなどまとめてひもでしばってください。<br>その他の紙<br>包装紙、パンフレット、メモ帳、シュレッターした紙、お菓子などの紙箱、レシート、紙袋など「新聞」「雑誌」「段ボール」「紙バック」以外の紙は、紙袋(ふくろ)に入れ、ひもでしばるなど中身が出ないようにしてください。<br>折りたたんでひもでしばってください。<br>・水あらいして切り開き、乾燥(かんそう)させてください。<br>・大きさをそろえてひもでしばってください。 |
| 段(だん)ボール |   |
| 紙バック     |   |

## 缶、びん、ペットボトル

http://www.n-city.jp/form/bunbutsu/page5.html

燃やすごみ プラスチック製容器、包装紙 リサイクルできる紙 缶、びん、ペットボトル

# 缶、びん、ペットボトル

| 種類     | 出し方                   |
|--------|-----------------------|
| ペットボトル | 中を洗う。キャップとラベルを外す。つぶす。 |
| 缶、びん   | 中を洗(あら)う。中には何も入れない。   |

\*プラスチック製のキャップやラベルは、「プラスチック製容器、包装」に出します。  
\*油やソース、ドレッシングが入っていたペットボトルは、「プラスチック製容器、包装」に出します。

D3S2 ペットボトルのふたを集めています (通過率20.1%)

小問2 A2-2-4判断(A1-1-1操作・活用); A4整理・解釈

問2 次にたろうさんたちは、各クラスが、月ごとにどのくらいペットボトルのふたを集めているかについてグラフにしました。リサイクル委員のまりこさんからはAのグラフが、同じリサイクル委員のたかしさんからはBのグラフが出されました。

右の会話のたろうさんの意見について、あなたはどう思いますか。  
下の「賛成(さんせい)する」「賛成しない」のどちらか1つを選びましょう。

また、その理由を「まりこさんとたかしさんのグラフは、」に続けて、30字で以下のかいとうらん(こうとうらん)に書きましょう。

- 1. 賛成する
- 2. 賛成しない

まりこさんとたかしさんのグラフは、

文字数 0

まりこさん

たかしさん

たろうさん

どのクラスも毎月集めているペットボトルのふたの数は大きくは変わらねえ

そつだね、どのクラスもほとんど同じだね

ほくはそつは思わねいけど。

A まりこさんのグラフ

B たかしさんのグラフ

(正答例1)

【選択】 「賛成しない」

【理由】 めもりの幅が違うので、たかしさんのだと数がちがうことが分かるから (32字)

(正答例2)

【選択】 「賛成しない」

【理由】 大きさが違うので、まりこさんのだと数がおなじょうにみえるから (30字)

(正答の条件) 次の条件を満たして解答している。

- ① 縦軸のめもりの幅(区切り)の違い(又はグラフの大ききの違い)に着目している。
- ② 「賛成しない」にチェックしている。
- ③ 30字程度(24~36字)で書いている。



D4S3 新しい公園ができるって！ (通過率 17.9%)

小問3 A2-2-1整理(, A1-1-1操作・活用) A4整理・解釈

問3 たろうさんのはんでは、平日の午後に公園を利用する人に、「公園でこまっていること」と「新しい公園で実げんしてほしいこと」を聞き取り調査(ちょうさ)することにしました。右のAからシのカードは聞き取ったことをかんたんにまとめたものです。

カードを、右の表の見出しの当てはまるところにドラッグして入れましょう。

【カードの分類】

- 黄色のカード 子どもたちの意見
- 水色のカード おとしよりの意見
- ピンクのカード 赤ちゃん連れの人の意見
- 緑色のカード その他、公園を利用していた人の意見

\*「ドラッグ」とは、マウスを左クリックしてカードを動かすことです。一度表に入れたものも、動かすことができます。

| 遊び道具のこと                               | 自然のこと                              |
|---------------------------------------|------------------------------------|
| こまっていること<br>実げんしてほしいこと                | こまっていること<br>実げんしてほしいこと             |
| 道具以外のせつびのこと<br>こまっていること<br>実げんしてほしいこと | ボール遊びのこと<br>こまっていること<br>実げんしてほしいこと |

ア. アスレチックのような道具がたくさんほしい。

イ. 野球やサッカーがでるようになってほしい。

ク. 小さい子が安全に使える遊具がほしい。

エ. トイレがはまなくて赤ちゃんといっしょだと大変。

オ. ドングリの本があると思えてほしい。

カ. あぶないで動物はさんしてほしい。

キ. 野球やサッカーなど子どもがスポーツをする場所がない。

ク. 遊具を壊しめる木がほしい。春はお花畑がでるとよい。

ケ. 遊具が古くなり、遊具にはきけんあるものがある。

コ. 大学の歴史の建物も活用してほしい。

サ. 落ち葉がたくさん落ちると歩道がすべてあぶない。

シ. さいがい(さいがい)の時に必要なものをたくわえる設備がほしい。

正答：・遊び道具

(困る：ケ 実現：ア・ウ)

・自然

(困る：サ 実現：オ・ク)

・設備

(困る：エ 実現：コ・シ)

・ボール

(困る：キ・カ) または (困る：イ) 実現：イ)



D5S2 学校しょうかい (通過率 62.4%)

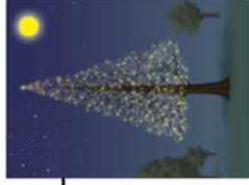
小問2 A2-2-1整理 | A2収集・読み取り

問2 だるうさんのはんでは、ほご者のかた、地いきのかた、校長先生、6年生に、「メタセコイア」と「冬のコンサート」についてインタビューし、右の表のようにまとめました。

その内ようとして正しいものを、下の1から4までの中から1つ選びましょう。

- 1. ほご者のかたはメタセコイアについて、地いきのかたはコンサートについて、それぞれ説明している。
- 2. ほご者のかたはメタセコイアについて、校長先生はメタセコイアとコンサートの両方について、それぞれ説明している。
- 3. 校長先生はコンサートについて、小学6年生はメタセコイアとコンサートの両方について、それぞれ説明している。
- 4. 地いきのかたはメタセコイアについて、小学6年生はコンサートについて、それぞれ説明している。

| インタビューの相手 | インタビューの内よう   |
|-----------|--|
| ほご者のかた    | <ul style="list-style-type: none"> <li>・メタセコイアの木にかざりつけをするのは楽しいですよ。</li> <li>・かざりつけのお礼に子どもたちが冬のコンサートをはじめてくれた。</li> </ul>                                |
| 地いきのかた    | <ul style="list-style-type: none"> <li>・わたしが第一小学校に通っていたのは50年前になる。</li> <li>・メタセコイアの木は、昔から大切にされていた。</li> </ul>  |
| 校長先生      | <ul style="list-style-type: none"> <li>・メタセコイアはほかの木とくらべて成長が早く、大きくなりっぱなしになる。</li> <li>・メタセコイアのようなみなさんが大きくなりっぱなしに成長してほしいと願っている。</li> </ul>               |
| 小学6年生     | <ul style="list-style-type: none"> <li>・毎年5年生が、コンサートの同会をしたりじゅんぴをしたりする。</li> <li>・5、6年生は、1年生から4年生とちがって、歌以外に合奏もする。</li> <li>・毎年歌う歌を子どもたちがきめる。</li> </ul> |



正答：選択肢4

## D7S2 ブログの影響を知らう (通過率 12.8%)

小問2 C1-1情報・情報技術の役割や影響の理解(A1-1操作・活用); C1役割や影響の理解(A1操作)

問2 みかさんは早速ブログを作りました。みかさんのブログの中で、心配に感じる記事を下の1から6までの中から全て選びましょう。

- 01. ブログのタイトル 「MIKANの毎日ステキ日記」
- 02. 最近の記事「11月1日」
- 03. 最近の記事「11月2日」
- 04. 最近の記事「11月5日」
- 05. MIKANのプロフィール
- 06. 特に心配な部分はない



正答：選択肢3



選択肢4



選択肢5



S3から戻っても直せません

# D7で表示されるWEBの構成

11月2日

11月5日

11月1日

MIKANのプロフィール



## D7S4 ブログの影響を知ろう (通過率 39.8%)

小問4 C3-1情報社会への参画(C1-1情報・情報技術の役割や影響の理解, A1-1-1操作・活用) C3参画態度

問4 右の画面のように、知らない人からのコメントがあり、みかさんは、少しいやな気持ちになりました。みかさんはこれからもブログを続けるかなやんでいます。

あなたは、みかさんにどのようなアドバイスをしますか。下の「ブログを続けるようすすめる」「ブログをやめるようすすめる」の中から1つ選びましょう。また、その理由を下のかいとうらんに書きましょう。

1. 「ブログを続けるようすすめる」  
 2. 「ブログをやめるようすすめる」

11月2日  
 明日までの宿題、リサイクルについて調べているんだけど、まだ終わらないよー(泣)。  
 11月2日

コメント  
 MIKAN ちゃん、久しぶり。  
 YASU だよー。わたしの学校でもリサイクルについて調べているよ。お互(たが)いい、がんばろうね！  
 YASU 11月3日

コメント  
 MIKAN ちゃん、はじめまして。  
 TAKAです。宿題を教えてあげるから、住んでいる住所を教えてくださいよ。  
 TAKA 11月4日

最近の記事  
 11月1日  
 11月2日  
 11月5日

MIKANのプロフィール

- (正答の条件) 次の条件を満たして解答している。  
 ① 選択肢1を選択し、ブログの特徴をもとに適切な理由を記述している。  
 ② 選択肢2を選択し、ブログの特徴をもとに適切な理由を記述している。

(正答例1)

【選択】 1. 「ブログを続けるようすすめる」  
 【理由】 友達とつながれることはよいから

(正答例2)

【選択】 2. 「ブログをやめるようすすめる」  
 【理由】 個人情報への対応が難しいから。

## D8S1 掲示板(けいじばん)のマナー (通過率 71.9%)

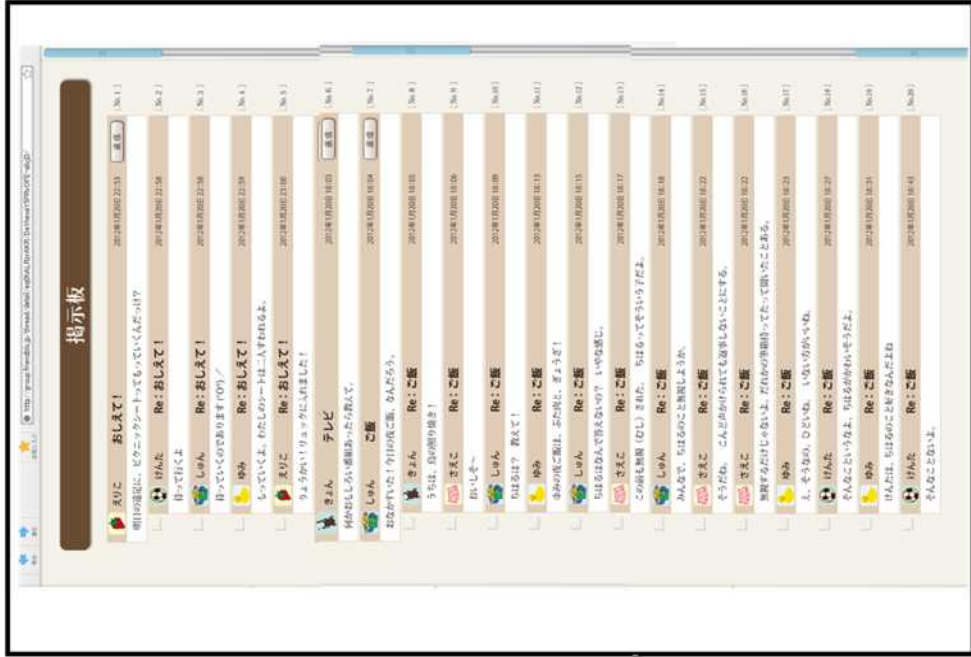
### 小問1 B1-1情報手段の特性の理解 | B1特性の理解

問1 右の画面にあるインターネットの掲示板(けいじばん)では、No.1のしつ問に対して、No.2からNo.5の書きこみが答えとしてのっています。

インターネットの掲示板の良い点として、当てはまるものを下の1から4までのの中から1つ選びましょう。

- 1. たくさんの人と会話することができる。
- 2. いつでもすぐに返信がもらえる。
- 3. 正しい情報が手に入る。
- 4. 何を書いても、ほかの人のめいわくにはならない。

正答：選択肢1



掲示板

|                                    |                  |    |          |
|------------------------------------|------------------|----|----------|
| えりこ                                | 2012年1月20日 21:53 | 返信 | [No. 1]  |
| 明日の遠征に、セクニックシートをもっていくんだっけ？         |                  |    |          |
| けんた                                | 2012年1月20日 22:58 |    | [No. 2]  |
| Re：おしえて！<br>持って行くよ                 |                  |    |          |
| しゅん                                | 2012年1月20日 22:58 |    | [No. 3]  |
| Re：おしえて！<br>持っていくのであります(OP)／       |                  |    |          |
| ゆみ                                 | 2012年1月20日 22:59 |    | [No. 4]  |
| Re：おしえて！<br>もっていくよ、わたしのシートは二人分れるよ。 |                  |    |          |
| えりこ                                | 2012年1月20日 23:00 |    | [No. 5]  |
| Re：おしえて！<br>りょうかい！リュックに入れました！      |                  |    |          |
| まよん                                | 2012年1月20日 18:03 | 返信 | [No. 6]  |
| テレビ                                |                  |    |          |
| 何かおもしろい番組あったら教えて。                  |                  |    |          |
| しゅん                                | 2012年1月20日 18:04 | 返信 | [No. 7]  |
| ご飯                                 |                  |    |          |
| おなかすいた！今日の夜ご飯、なんだろう。               |                  |    |          |
| まよん                                | 2012年1月20日 18:05 |    | [No. 8]  |
| Re：ご飯<br>うちは、鳥の照り焼き！               |                  |    |          |
| さえこ                                | 2012年1月20日 18:06 |    | [No. 9]  |
| Re：ご飯<br>おいそ～                      |                  |    |          |
| しゅん                                | 2012年1月20日 18:06 |    | [No. 10] |
| Re：ご飯<br>ちはるは？ 教えて！                |                  |    |          |

掲示板

|   |                  |  |          |
|---|------------------|--|----------|
| ゆみ  | 2012年1月20日 18:13 |  | [No. 11] |
| Re：ご飯<br>ゆみの夜ご飯は、お牛肉と、ぎょうざ！               |                  |  |          |
| しゅん                                       | 2012年1月20日 18:15 |  | [No. 12] |
| Re：ご飯<br>ちはるはなんで答えないの？ いやを感じ。             |                  |  |          |
| さえこ                                       | 2012年1月20日 18:17 |  | [No. 13] |
| Re：ご飯<br>この前も無視(むし)された。ちはるってそういう子だよ。      |                  |  |          |
| しゅん                                       | 2012年1月20日 18:18 |  | [No. 14] |
| Re：ご飯<br>みんなで、ちはるのこと無視しようか。               |                  |  |          |
| さえこ                                       | 2012年1月20日 18:22 |  | [No. 15] |
| Re：ご飯<br>そうだね。こんどおかけられなくても返事しないことにする。     |                  |  |          |
| さえこ                                       | 2012年1月20日 18:22 |  | [No. 16] |
| Re：ご飯<br>無視するだけじゃないよ。だれかの事情持ってたって聞いたことある。 |                  |  |          |
| ゆみ  | 2012年1月20日 18:23 |  | [No. 17] |
| Re：ご飯<br>え、そうなの、ひどいね。いない方がいいね。            |                  |  |          |
| けんた                                       | 2012年1月20日 18:27 |  | [No. 18] |
| Re：ご飯<br>そんなこというなよ、ちはるがかわいそうだよ。           |                  |  |          |
| ゆみ  | 2012年1月20日 18:31 |  | [No. 19] |
| Re：ご飯<br>けんたは、ちはるのこと好きなんだよね               |                  |  |          |
| けんた                                       | 2012年1月20日 18:43 |  | [No. 20] |
| Re：ご飯<br>そんなことないよ。                        |                  |  |          |

## 1-2 公表問題一覧（中学校）

中学校の問題調査のうち、公表問題である7問を以下に記載する。

## D2S1 熱中症（通過率 43.7%）

### 小問1 A2-1-2読み取り、A1-1-1操作・活用、A2収集・読み取り

問1 熱中症についての右のホームページを読んで下の1から5までの中から当てはまらないものを選びましょう。

- 1. 汗(あせ)には塩分もふくまれているので、0.2%程度の塩分も補給する必要がある。
- 2. 建物の中においても、熱中症になることもある。
- 3. 冬でも、運動すると、熱中症になることがあり、死亡することもある。
- 4. 平成24年の夏期の熱中症による救急車出動の年齢(ねんれい)別の割合は、50%以上が高齢者である。
- 5. かぜのときに飲む解熱剤(げねつざい)は、熱中症には効かない。

Web Search 熱中症 検索

約 1,460,000,000 件 (0.18 秒)

[www.nechuho.jp/hotna/NOTNAENGLISH.html](http://www.nechuho.jp/hotna/NOTNAENGLISH.html) - キャッシュ

熱中症とは、体の中と外の“あつき”によって引き起こされる、様々な体の不調のこと...熱中症の種類...  
応急処置法...

[j.nechuho.net/neyayasu/](http://j.nechuho.net/neyayasu/) - キャッシュ

2012年10月16日 - 2010年の夏は記録的な猛暑(もうしょ)で...1964年以降で最大...高齢(こうれい)者の熱中症...

[www.yobouruichi.com](http://www.yobouruichi.com) > 熱中症 予防 - キャッシュ

熱中症はとてもしばしば発生します。ちゃんと予防して、夏を満喫(まんきつ)しましょう...熱中症の3段階...熱中症の予防策...

[nechuyobouna.jp/kyeiki/neyayasu.html](http://nechuyobouna.jp/kyeiki/neyayasu.html) - キャッシュ

暑熱中症とは、体の中と外の暑さによって引き起こされる体のさまざまな不調...熱中症が起こりやすい要因...  
熱中症の予防...熱中症の症状...

正答：選択肢 4



以下リンク先イメージ

## 問1 検索結果リンク先(1)

### ① 熱中症とは？

熱中症とは、体の中と外の“あつさ”によって引き起こされる、様々な体の不調のことです。一度に大量に汗(あせ)をかくと水分や塩分が体内から失われ、体液のバランスがくずれて、けいれんを起こしたり、気を失ったりといった、体の不調が起こります。死亡事故につながるケースもあります。

一般(いっぱん)に「暑い環境(かんきょう)で起こるもの」と思われがちですが、スポーツや活動中においては、体内の筋肉から大量の熱を発生することや、脱水(だつすい)などの影響(えいきょう)により、寒いとされる環境で発生することもあります。実際に、11月などの冬季でも死亡事故が起きています。また、運動開始(ひかく)と比較(ひかく)的短時間(30分程度)から、発症(はつしょう)する例もみられます。

#### 応急処置法

意識障害をともなうような熱中症においては、迅速(じんそく)な医療(いりょう)処置(ちし)が、生死を左右します。発症から20分以内に体温を下げることであれば、確実に救命できるともいわれています。

- **休息**  
安静にさせます。そのための安静を保てる場所へ運びます。衣服をゆるめ、また、必要に応じてぬいせ、体を冷却(れいきやく)しやすいい状態にします。
- **水分補給**  
意識がはっきりしている限り、水分補給をおこないます。意識障害がある、吐き気(はきげ)がある場合には、医療機関での点滴(てんてき)が必要となります。
- **冷却(れいきやく)**  
すずしい場所(クーラーの入っているところ、風通しの良い日陰(ひかげ)など)で休ませます。症状に応じて、必要な冷却を行います。
- **やっはいけないこと**  
熱中症では、解熱剤(げねつざい)は効きません。解熱剤の効果は、異常に上昇(じょうしょう)してしまった脳の体温設定温度を、正常に戻して、発汗を促すことにあります。熱中症では、基本的には脳の体温設定温度は正常であるからです。

### ② 熱中症による死亡者数

#### 高齢(こうれい)者の熱中症が増えている

2010年の夏は記録的な猛暑(もうしょ)で、熱中症による死亡者数は、1,718人(厚生労働省発表・年間)と、熱中症の統計を取り始めた1964年以降で最大でした。

高齢者人口の増加もあり、全死亡者数の約8割(79.3%)が65歳(さい)以上でした。

熱中症は、蒸し暑い環境(かんきょう)の下で、血液中の水分や塩分の喪失(そうしつ)による脱水(だつすい)状況(じょうきょう)から発生する以下のような健康障害です。

(軽症) めまいや失神、筋肉のけいれん  
(中等症) 頭痛や吐き気(はきげ)、倦怠(けんたい)感、虚脱(きょだつ)感  
(重症) 「言動がおかしく、呼びかけに対して返事がない」「真っ直ぐに歩けない」など

スポーツにおける熱中症死亡事故はここ数年ではぐっと少なくなりましたが、高齢者の熱中症が増えています。高齢者は、暑さやのどかわきを感じにくいので暑さをさげたり、水分を補給したりすることがおくれがちになるので注意が必要です。

#### 夏期の全国の熱中症による救急車出動状況 年齢区別別出動割合

| 年齢区別        | H27   | H28   | H29   |
|-------------|-------|-------|-------|
| 高齢者 (65歳以上) | 41.3% | 41.5% | 45.2% |
| 成人          | 32.8% | 32.8% | 32.8% |
| 少年          | 11.2% | 11.2% | 11.2% |
| 小学生         | 13.7% | 13.2% | 14.0% |

【消防庁年度発表資料より】

# 問1検索結果リンク先(2)

## ③熱中症にならないための予防策

熱中症はとても危険です。ちゃんと予防して、夏を満喫(まんぎっ)しましょう。

**■熱中症の予防策**

①運動やスポーツは涼(すず)しい時間帯に運行  
 部活動では野球、ラグビー、サッカー、剣道(けんどう)、柔道(じゆうどう)、持久走やダッシュのくり返しで、多く発生しています。  
 運動が長時間にわたる場合は、こまめに休憩(きゅうけい)をとりましょう(目安は30分程度に1回)。

②急な運動、激しい運動は絶対(ぜったい)にしない  
 急に激しい運動をすると熱中症が発生することがあるので、注意(ちゅうい)しましょう。

③こまめに水分を補給する  
 暑いと汗(あせ)をたくさんかきます。水分を補給しないと脱水(だつすい)状態となり、体温調節や運動能力が低下(げんじや)します。暑いときは、一人一人の状態に応じて、こまめに水分を補給(きゅうけい)しましょう。  
 汗には塩分(えんぶん)も含(ふく)まれているので、0.2%程度の塩分を補給(きゅうけい)します。  
 市販(しはん)のスポーツドリンクには「塩分」がはいっているので利用(りよう)するとよいでしょう。

④できる限り薄着(うすぎ)になり、直射日光(しやくにっこう)は帽子(ぼうし)や日傘(ひがさ)で避(さ)けるようにする  
 服装(ふくそう)は素材(そざい)も吸湿(きゅうしつ)性(せい)や通気性(つうきせい)のよいものを選びます。  
 屋外(おくがい)で直射日光(しやくにっこう)に当た(あ)る場合は、帽子(ぼうし)や日傘(ひがさ)をさを防(さ)ぐ。

## 熱中症にならないための予防策

## ④熱中症の予防 症状 応急処置

**熱中症とは** 体の中と外の暑さによって引き起こされる体のさまざまな不調(ふじょう)です。気温(きん)が高(たか)かったり、運動(うんどう)によって体内(たい内)で熱(ねつ)が発生(はっせい)したりすることが原因(げんいん)で起こります。

**熱中症が起こりやすい要因** ①梅雨明け(つゆあけ)の時期(じき)、②気温(きん)が急に高(たか)くなった時(とき)、③気温(きん)は高(たか)くないが湿度(しつど)が高(たか)い時(とき)、④アスファルト、コンクリート、砂地(すなぢ)の上(うへ)にいる時(とき)に起こりやす(やす)くなります。  
 高齢(こうれい)者(しや)、乳幼児(にゅうようい)、高齢(こうれい)者(しや)やスポーツ選手(スポーツせんしゆ)は特に注(ちゅう)意(い)して、予(よ)防(ぼう)します。熱中症(ねちゅうじや)は室内(しやう内)でも起(お)きます。

**熱中症の予防**  
**体調管理(たいじょうかんり)**: 疲労(ひろう)不足(ふそく)や下痢(げり)の時(とき)は炎天下(えんてんか)や猛(まう)暑(じゆ)で外遊(がいゆう)び、スポーツは休(やす)みましょ。水分補給(すいぶんきゅうけい): 汗(あせ)をかいた分(ぶん)、水分(すいぶん)を補給(きゅうけい)します。水(みづ)だけで吸(あ)収(しゆ)が良(よ)くないため、塩分(えんぶん)を取(と)りましょ。まよ(まよ)れに立(た)ちましょ。防(ぼう)にも役(やく)立ちましょ。

**熱中症の症状**  
**■1段階(だんぱん) (軽症(けいじや))** …現場(げんじや)での処置(しゆじ)で対応(たいおう)できる  
**熱失神(ねつしつじん)**: 血圧(けつあつ)の低(ひ)下(げ)、めまい、失神(しつじん)、顔面(がんめん)をう白(しろ)など。  
**熱けいれん**: 水分補給(すいぶんきゅうけい)が足(たり)らず血液(けつえき)の塩分(えんぶん)が不足(ふそく)し、足(あし)や腕(うで)、腹部(ふぶ)などに痛(いた)みととも(とも)にけいれんが起(お)きる。  
**■2段階(だんぱん) (中等症(ちゅうじや))** …病院(びやういん)にかか(か)る必要(ひつやう)あり  
**熱痲(ねつま) (ひろう) 勞(らう)**: 脱水(だつすい)症状(じやうじやう)によるめまい、頭痛(づうとう)、吐(な)き気(き)、けんたい感(かん)、虚脱(きょだつ) (きまじつ)感(かん)など。  
 体温(たいおん)が39℃(じゆうじゆうど)以下(げ)まであがる  
**■3段階(だんぱん) (重症(じゅうじや))** …入院(にゅういん)して集中治療(ちゅうしゆじりやう)を受け(う)ける必要(ひつやう)あり  
**熱射病(ねつせびやう)**: 体温(たいおん)上昇(じやうじやう) (じやうじやう)し、意識(いしやく)障害(しやうがい)が起(お)こ(お)り死(し)に至(いた)ることも、にしましょ。

## D3S3 携帯電話の使用時間 (通過率 29.3%)

### 小問3 A2-2処理( A1-1操作・活用) | A1操作, A3処理

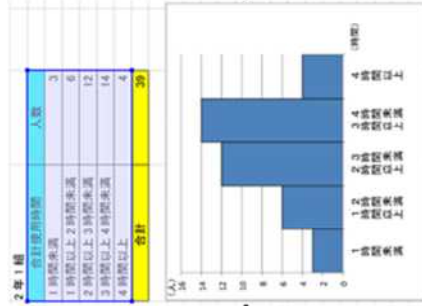
問3 広美さんは、ゲーム機と携帯電話の使用時間の平均では1組と2組は同じだとわかりましたが、平均だけでは何時間くらい使用している人が多いのかよくわかりません。

そこで、2年1組には、使用時間が何時間くらいいる人が、どれくらいいるのか、右のように表にまとめました。

この表をもとに、2年1組の使用時間と人数の分布がわかるグラフを作りましょう。

※やり方がわからない人は[?]ヘルプ]をクリックしましょう。

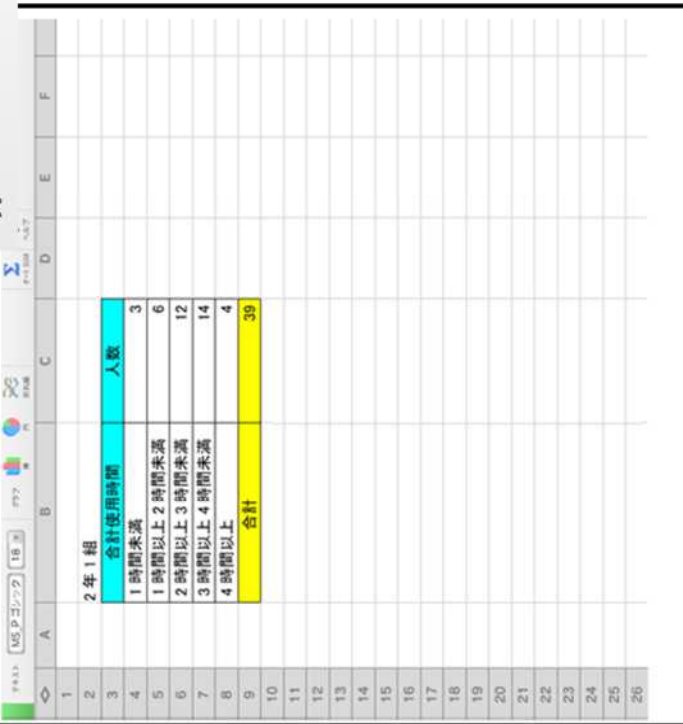
※比ベにくくなるので、グラフの中には合計の人数は入れないように、注意しましょう。

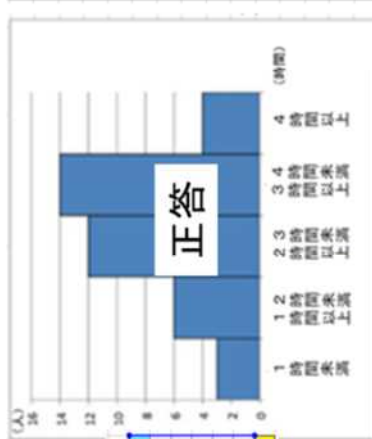
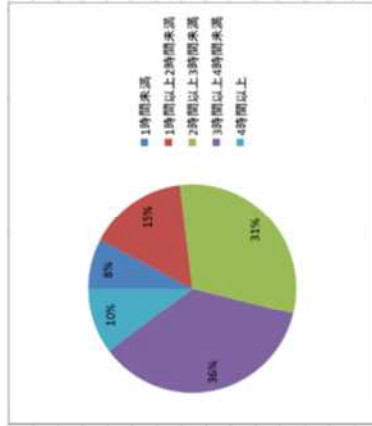
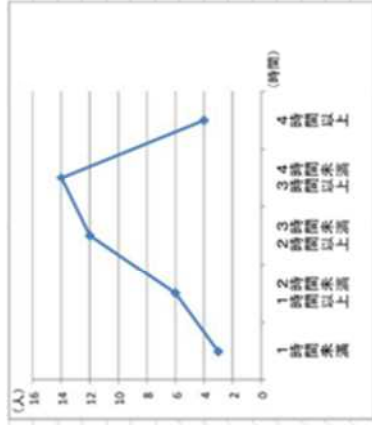


正答：

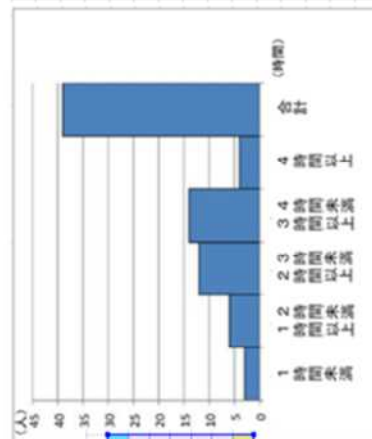
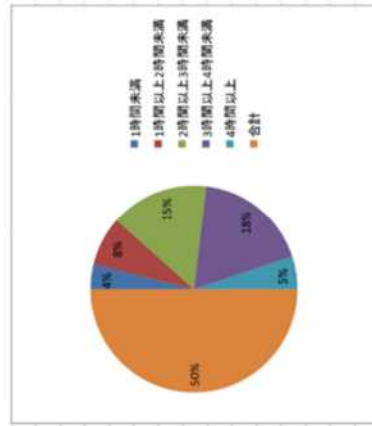
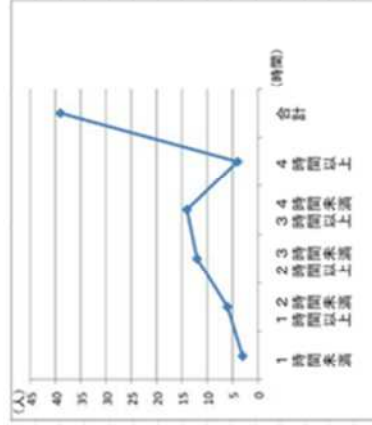
ヘルプの内容

- ①データの範囲を選択します。
- ②ツールバーから作りたいグラフの種類をクリックすると、自動的にグラフが作成されます。

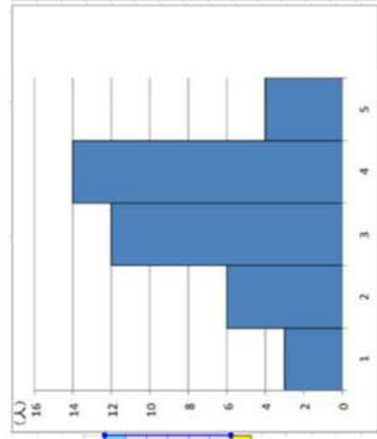
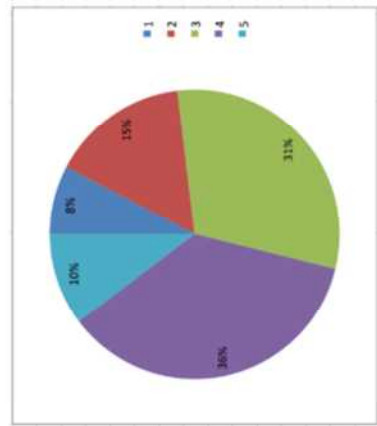
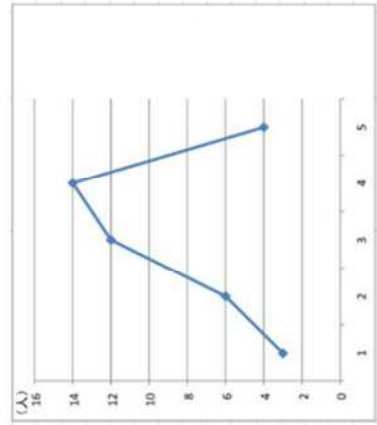




| 2年1組       |    |
|------------|----|
| 合計使用時間     | 人数 |
| 1時間未満      | 3  |
| 1時間以上2時間未満 | 6  |
| 2時間以上3時間未満 | 12 |
| 3時間以上4時間未満 | 14 |
| 4時間以上      | 4  |
| 合計         | 39 |



| 2年1組       |    |
|------------|----|
| 合計使用時間     | 人数 |
| 1時間未満      | 3  |
| 1時間以上2時間未満 | 6  |
| 2時間以上3時間未満 | 12 |
| 3時間以上4時間未満 | 14 |
| 4時間以上      | 4  |
| 合計         | 39 |



| 2年1組       |    |
|------------|----|
| 合計使用時間     | 人数 |
| 1時間未満      | 3  |
| 1時間以上2時間未満 | 6  |
| 2時間以上3時間未満 | 12 |
| 3時間以上4時間未満 | 14 |
| 4時間以上      | 4  |
| 合計         | 39 |





## D4S1 修学旅行見学コースを計画しよう (通過率 84.3%)

### 小問1 A2-1-2読み取り! A2収集・読み取り

問1 あなたのクラスは、来年6月に修学旅行でZ市を訪れます。クラスで、Z市の主な観光施設(しせつ)を調べたところ、右のように9枚のカードに整理することができました。

あなたのグループでは、このうち赤い四角で囲んだAからDの4か所を見学することにしました。

この4か所を回るコースの名前として最も適しているものを下の1から5までの中から1つ選びましょう。

※カードに書かれている時間は見学しただり体験したりするのにかかる時間です。

- 1. 心と体をいやそうコース
- 2. 歴史・伝統探素(たんざく)コース
- 3. 豊かな自然満喫(まんきつ)コース
- 4. 地域名産グルメコース
- 5. やってみよう体験コース

### 見学地紹介メモ

|   |  |   |
|---|--|---|
| <p><b>A. 市立博物館</b></p> <p>国宝のろうぶつなど江戸時代の生活や文化を知る貴重な品々が展示。</p> <p>60分</p> <p>見る</p>                | <p><b>B. 旧工業高等専門学校</b></p> <p>近代日本の工業化を支えた人材を育成した学校。明治時代の洋風建築。</p> <p>30分</p> <p>見る</p>          | <p><b>C. 織物体験館</b></p> <p>江戸時代から織物生産の歴史。近代にはレーヨンも発明。織物や染物体験ができる。</p> <p>60分</p> <p>体験する</p>           |
| <p><b>D. 工芸品資料館</b></p> <p>江戸時代に、農民の冬季の副業として製扇(しょうれい)が、伝統工芸品に製作体験ができる。</p> <p>45分</p> <p>体験する</p> | <p><b>E. 温泉</b></p> <p>83年開湯。武将の湯治場。近年は、風情のある街並みに整備し、人気がある。</p> <p>20分</p> <p>見る</p> <p>体験する</p> | <p><b>F. 自然公園</b></p> <p>自然公園。冬のスキーのほか、夏には赤松や高山植物や秋の紅葉などが見所。</p> <p>180分</p> <p>見る</p> <p>体験する</p>    |
| <p><b>G. あやめ園</b></p> <p>500種100万本のアヤメが栽培(さいばい)されている。6月下旬(じゅうご)が見ごろ。</p> <p>45分</p> <p>見る</p>     | <p><b>H. 物産センター</b></p> <p>県内のあらゆる特産品が一室に集まる。観光案内コーナーもある。</p> <p>20分</p> <p>買う</p>               | <p><b>I. アスレチックパーク</b></p> <p>広大で自然環境(いんきょう)にふさわしい公園。地形や樹木を活かした遊具は、子どもたちに人気。</p> <p>60分</p> <p>遊ぶ</p> |

正答： 選択肢2

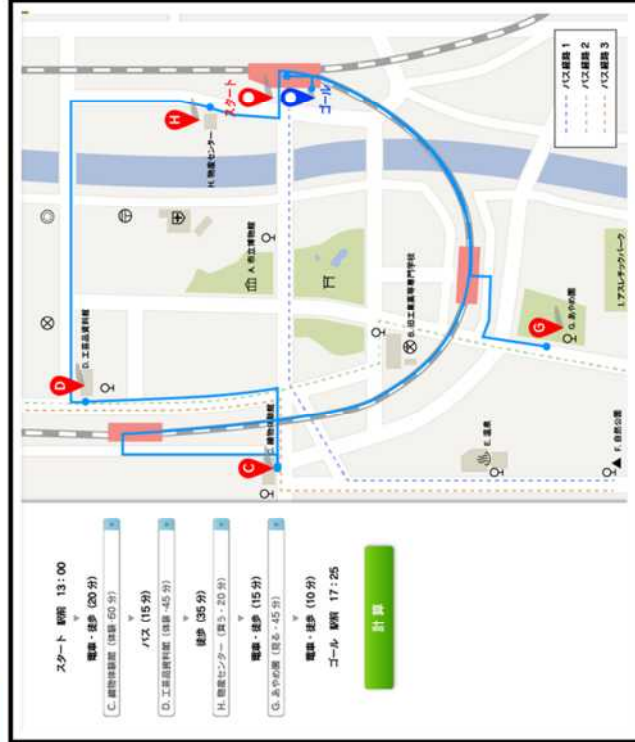
## D4S4 修学旅行見学コースを計画しよう (通過率 55.8%)

### 小問4 A2-2-4判断(、A1-1-1操作・活用) | A4整理・解釈

問4 直樹さんたちのグループでは、C、D、H、Gの見学先と順序をルート探索ソフトで計算したところ、17:15までにもどってくることができず困っています。  
あなたのグループがルート探索ソフトで調べたときの経験を生かして、直樹さんたちのグループのコースへのアドバイスを下の解答らんに書きましょう。

#### 【条件】

- ・見学先を減らしたり、変更（へんこう）することはできません。
- ・活動時間は13:00から17:15までです。この時間を変更することはできません。
- ・出発、帰着地はZ駅です。この場所を変更することはできません。



(正答の条件) 次の条件を満たして解答している。

- ① 小問3のルート探索ソフトに表示される交通手段（電車やバス、徒歩）に関するアドバイスをしている。
- ② 見学地を回る順番に関する具体的なアドバイスをしている。

(正答例1)

DからHまで歩くと時間がかかるので、Hの前にGにバスで行くといと思う。

(正答例2)

まず、Hに行き、次に駅に戻りCに行く。そして、Dに行って、電車でGに行き帰る。

## D5S4 地域まつりの出展 (通過率 39.1%)

### 小問4 A3-1-1発信・伝達(、A1-1-1操作・活用) A1操作、A5発信・伝達

**問4** 第一中学校として出展内容について、アピールする内容を最後のスライドにまとめます。①から③の作業をしましょう。

- ① スライド上の見出しを入力しましょう。
- ② 出展内容をアピールするようにテキストや図形、イラストを選んで配置を工夫しましょう。
- ③ このスライド作成で工夫した点について下の解答らんんに書きましょう。

※スライド作成の仕方  
 上の図形[絵や写真]テキストをクリックすると挿入(そうにゅう)できます。配置したものを拡大することもできます。また、削除(さくじょ)することもできます。入力した文字の大きさも変えることができます。

(正答例1)

**地域祭りへの出展の内容**

1年生 → ダンス 一緒に踊りましょう  
 2年生 → おげけいし ほかの学年と時間を過ごしませんか。  
 3年生 → 歌合戦 ほっと憩いの時間を過ごしませんか。  
 子供も大人もみんなまで楽しんご。

(正答例2)

**出展内容アピール!**

1年生 → ツンパ 一緒に踊りましょう  
 2年生 → ほっと憩いの時間を過ごしませんか。  
 3年生 → 歌合戦 ほっと憩いの時間を過ごしませんか。  
 子供も大人もみんなまで楽しんご。

やる内容にあった絵をいれた。  
各学年が一番伝えたいことをアピールした。

(正答の条件) 次の条件を満たして解答している。  
 ① スライドの適切な見出しが入力されており、入力された文字がすべて見えている。  
 ② スライドに、1～3年生の情報(イラストやテキスト)を各学年1つ以上配置している。  
 ③ 工夫した点が記述されている。

|   |        |
|---|--------|
| 1 | 開催概要   |
| 2 | お化けやしき |
| 3 | お化けやしき |
| 4 | お化けやしき |

# Y町地域まつり 出展内容

第一中学校

|   |        |
|---|--------|
| 1 | 開催概要   |
| 2 | お化けやしき |
| 3 | お化けやしき |
| 4 | お化けやしき |

## 2年生 お化けやしき




- 対象
  - ー 4歳～中学生（大人は入れません）
- 注目ポイント
  - ー 迷路内で迷ったら、お化けが道案内！
  - ー 待ち時間にも怖い話が聞ける！
- 準備状況
  - ー 一段ポールを集めています
  - ー お化けメイク研究中

|   |        |
|---|--------|
| 1 | 開催概要   |
| 2 | お化けやしき |
| 3 | お化けやしき |
| 4 | お化けやしき |

## 1年生 ダンス




- 公演時間
  - ー 30分 × 1日に2～3回
- 公演項目
  - ー フラダンス、ブレイクダンス
- 注目ポイント
  - ー フラダンスを教えます！
  - ー 一緒におどりましょう！
- 準備状況
  - ー 振付がほぼ決定し、来週から練習開始

|   |        |
|---|--------|
| 1 | 開催概要   |
| 2 | お化けやしき |
| 3 | お化けやしき |
| 4 | お化けやしき |
| 5 | お化けやしき |
| 6 | お化けやしき |

## 3年生 挿入されるスライド




- 席数
  - ー 30席程度
- メニュー
  - ー ケーキ 150円    ー クッキー 120円
  - ー 紅茶、コーヒー、ジュース、ソーダ各100円
- 注目ポイント
  - ー テキスト
- 準備状況
  - ー テキスト

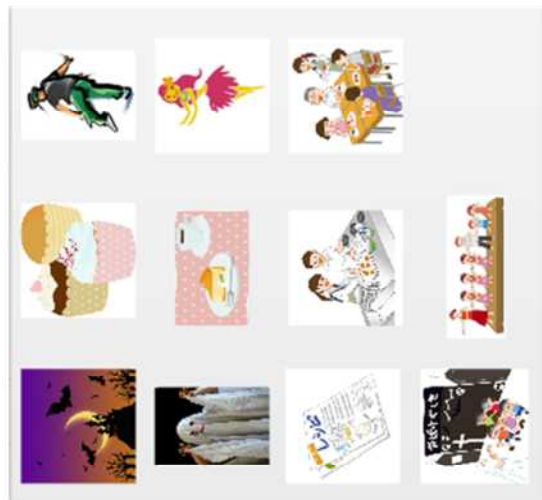


## 小問4で挿入できるもの

### 図形



### イラスト



### テキスト

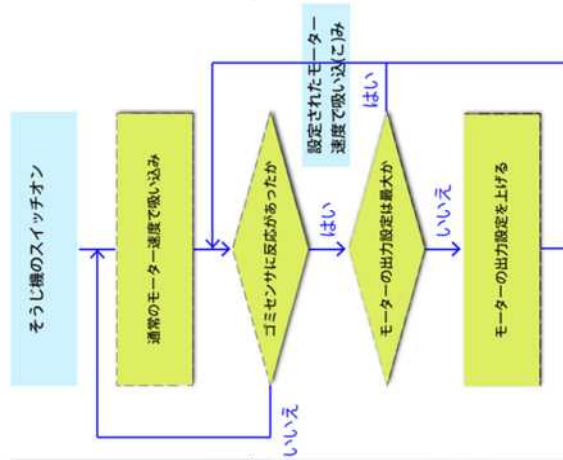
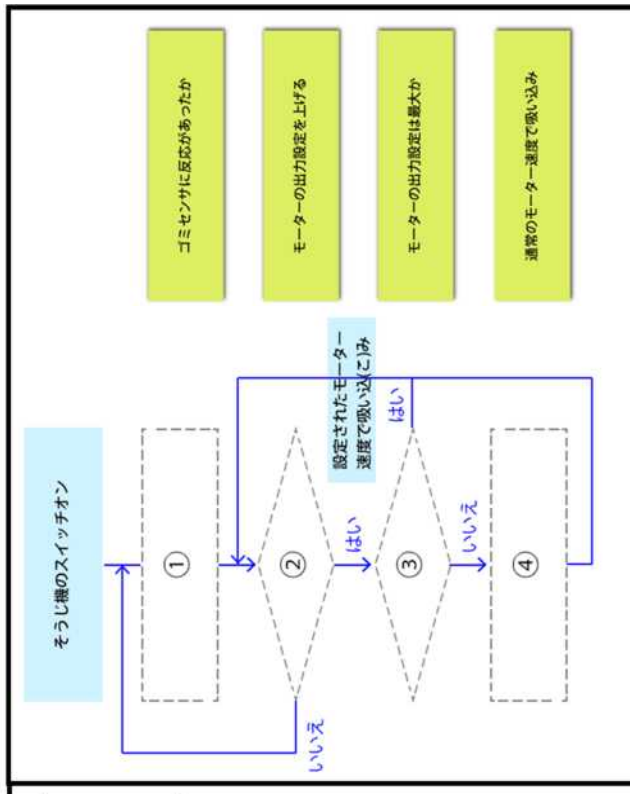
おいしいよ  
たのしいよ  
遊びにおいで  
一緒におどりましょう  
みんなで楽しみましょう  
気楽に参加できますよ。  
子供も大人もみんな楽しんでもう。  
ドキドキする時間を過ごしませんか。  
ほっと癒しの時間を過ごしませんか。  
1年生  
2年生  
3年生  
ダンス  
おばけやしき  
喫茶店

## D7S3 自動制御 (通過率 17.9%)

### 小問3 B1-1情報手段の特性の理解(、A1-1-1操作・活用)：B1特性の理解

問3 あなたは、部屋のそうじをするために、そうじ機のスイッチをオンにしました。

そうじ機の中のセンサとコンピュータは、ごみの状況(じょうきよう)を把握(はあく)して、出力を調整しています。そうじ機はどのような作業をしているのでしょうか。作業の流れに合うように、カードをドラッグして入れましょう。



正答：

- ①通常のモーター速度で吸い込み
- ②ゴミセンサに反応があったか
- ③モーターの出力設定は最大か
- ④モーターの出力設定を上げる

## D8S3 不正請求 (通過率 21.2%)

### 小問3 C2-1ルールやマナーの必要性の理解 C2情報モラル

問3 幸子さんは、「満足度No.1 絵文字ダウンロード」に登録し、絵文字をダウンロードしました。数か月後、右のようなメールが届きました。

幸子さんが取るべき行動として、不適切なものはありません。メールを下まで見て、下の1から5までの中から全て選びましょう。

- 1 このメールに返信する。
- 2 保護者に相談をする。
- 3 問い合わせ先に電話して、抗議(こうぎ)する。
- 4 入金後、URLから退会手続きをする。
- 5 消費生活センターに問合せをする。

|     |                    |
|-----|--------------------|
| 日時  | 2/18 20:18         |
| 送信者 | xxxxxxx.xxx@xxxxxx |
| 件名  | 絵文字会員費用について        |

当サイトの利用料金が未納となっております。(ダウンロードは無料となっておりますが、会員費用はかかります。)

1 週間以内に利用料金 28,000 円を以下の振込(ふりこみ)先に入金してください。

\*\* 銀行 \*\* 支店  
XXXXXXXXXX

ご利用の携帯電話の個人識別番号は 0a1b2c3 です。□入金が無い場合は、法的処置に移行します。

入金後、下記 URL から退会することができます。

<http://www.xxxxxxxx/xxxxxxx/>

問合せ先  
03-XXXX-XXXX

正答：選択肢 1、選択肢 3、選択肢 4

