

# ③9年間を見通した教育課程の編成

## 家庭における学習改善

## 宿題3点セット

- ・音読
- ・漢字練習
- ・計算練習

山口県下関市立  
安岡小学校

平成25年7月12日

## 保護者宛て文書

関市立安岡小学校  
校長 松田和寛

家庭における家庭学習の取組について（お願い）

暑さ厳しき折、皆様方におかれましては、ますますご健勝のこととお喜び申し上げます。平素から、本校の教育方針につきまして多大なるご理解・ご協力をいただいておりますことに深く感謝申し上げます。

さて、夏休みを迎えるにあたり、家庭学習の取組について、ご協力をお願いいたします。これまで、PTA総会以降、機会あるごとに学力向上について話題にさせていただきましたが、全国学力・学習状況調査の結果から、本校の課題は、読解力及び書く力に大きな課題があることが明らかになりました。算数では、計算力は高いが、文章問題などの応用問題の読解力の不足が課題ではないかと分析しております。

子どもたちの生きる力を養うためには、学力をつけることが何より大切であると捉えております。これまで学校では、朝学習の時間での「やまぐち学習支援プログラム」を活用したドリル（反復）学習や、読書活動の時間の増加などに取り組んでまいりました。

これから、夏休みの40日間を過ごすにあたり、家庭学習の充実にご協力をお願いしたいと考えております。

つきましては、下記とおり、学習面での具体的な取組や夏休みの課題について、内容等をお示しいたしますので、ご家庭でも計画的に取り組めますよう、ご協力お願い申し上げます。

記

### 1 学習内容

- (1) 夏休み帳（楽しい夏休み）
- (2) 計算・漢字ドリル学習
- (3) 読書（〇〇〇ページまたは、〇〇冊）
- (4) やまぐち学習支援プログラム  
・「親子でチャレンジ学習プリント」・・・HPからダウンロードできますので、活用してみてください。

※ 各学年・各学級から学級だよりを通じてお知らせいたします。

\* 中学年以上は、辞書を引くという習慣を身につけることも大切です。

### 2 取組について（参考にしてください）

\* 学力向上のためには、望ましい学習習慣を身につけることが大切です。そのために、次のようなことに心がけるとよいでしょう。

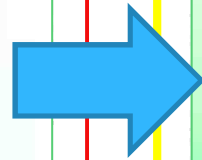
- (1) 学習の開始時刻を決めることが大切です。
  - 学習時間を生活のリズムの中に組み込むことが効果的です。
- (2) 自分のスタイルを計画的に実行することが大切です。
  - 一気にやるより、毎日少しずつ継続して取り組むことが大切です。
  - 長時間だらだらするより、時間を小分けして集中して取り組むことが大切です。
  - こつこつと取り組むことが大切です。
- (3) やったらすぐに答え合わせをし、やりなおしをすることが力になります。
- (4) 保護者の方々をお願いします。お子様が自分から進んで取り組むことができたときや、いいにできたときなど、頑張っている様子をしっかりと褒めてください。

# ③9年間を見通した教育課程の編成

## 家庭における学習改善

### 家庭学習チェック表

## 家庭学習 チェック表



## 家庭学習の状況を分析 → 保護者にお知らせ

# ③9年間を見通した教育課程の編成

## イ 家庭学習の手引き(安岡中学校)

家庭学習の進め方



下関市立安岡中学校

3年間共通  
の手引き

山口県下関市立  
安岡中学校

教科の  
特性に  
応じて  
作成

【数学】家庭学習の手引き

1. 目的と意義  
2. 学習の進め方  
3. 学習の時間  
4. 学習の場所  
5. 学習の道具  
6. 学習の姿勢  
7. 学習の態度

学習の進め方  
の手順

ノート  
の  
使い方

【英語】家庭学習の手引き

ここでは、英語で九九を学習する際の  
家庭学習の手引きについて説明します。



# 学力向上

目指す児童生徒の姿 ～基礎学力を身につけた子ども～

中1ギャップの解消

合同授業

コミュニティスクール

児童生徒の交流

9年間を見通した  
教育課程

地域・家庭との  
連携

補充授業  
出前授業

授業改善

3つの共通取組

- ① めあての提示
- ② 音読
- ③ 授業評価

やまぐち学習支援  
プログラムの活用

9年間の  
学力向上プラン  
の作成

教員の交流

# ③9年間を見通した教育課程の編成

ウ 授業改善のための**共通取組**

## めあての提示

➡ 黒板に必ず明示する。

## 音 読

➡ 重要な語句や文章を全員で声に出して確認する

## 授業評価

➡ 自分の言葉で文章にまとめる。

「何字で」「何分で」・・・など工夫を加えながら

## 日々の授業での具体的な様子(小学校)

- ▶ 研究授業の様子(5年1組)

国語科 単元名**随筆を書こう**  
～わたし風『枕草子』～

「枕草子」  
の音読



山口県下関市立  
安岡小学校

# 日々の授業での具体的な様子(小学校)

枕草子の暗唱

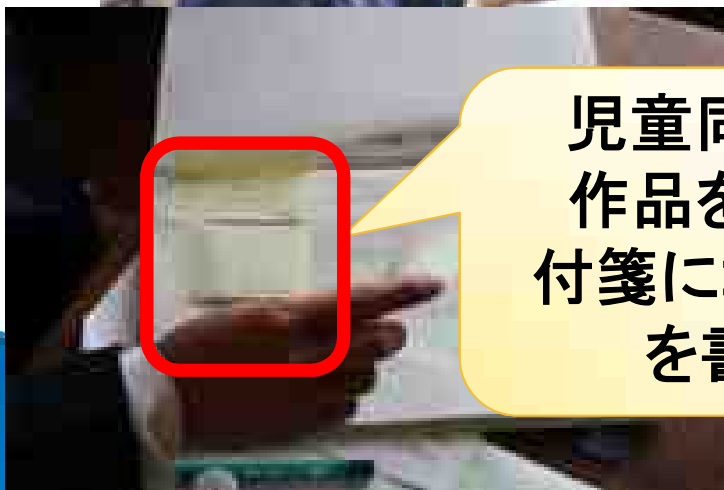
学習活動・学習内容	
1 前時までの学習をふりかえり、 本時のめあてを確かめる。 ・枕草子の暗唱	○ 前時のわたしの表現をもたせ
表現を工夫して、わたし	
2 友達の作品を読み、表現の良さ	○ 児童が とで、 ○ 枕草子 ことで、 表現の
	○ 適切 アで話 表現ができるようにさせたい。
	○ 事前に書いたメモに番号を振らせることで、前後のつながりを意識して文章を書かせるようにする。 文章例を参考にし、取材メモをもとに文章を書くようにする。 理由を付け加えたり、比喩を使ったり、工夫したりするように助言する。 終わった児童同士で作品を読み合わせ、長点について付箋に書いて認め合う。 本に統一し、表現を工夫して、わたし風を書くことができたか。
	○ 作品の発表を聞くことで表現の良さを振り返る。

評価(相互評価)



めあての提示

児童同士で  
作品を読み  
付箋にコメント  
を書く



山口県下関市立  
安岡小学校

日々の授業での具体的な様子(中学校)

## 「ねらい」と「振り返り」のある授業づくり

「ねらい」の提示



山口県下関市立  
安岡中学校

学力向上への取組



# 日々の授業での具体的な様子(中学校)

## 「振り返り」の実践例(1年理科)

○浮力のはたらく理由について文章にまとめよう。

水圧は深さによって大きく、主に深く水圧は大きくなる。

○自己評価

- ・浮力のはたらく理由を理解できましたか。( A B C D )
- ・物体にはたらく浮力の大きさが理解できましたか。( A B C D )
- ・授業に集中して取り組むことができましたか。( A B C D )

○今日の授業の感想・気づき・疑問点を書いてください。

浮力とは、水中にある物体の体積に達するまで浸ると、水圧は深さによって大きく、主に深く水圧は大きくなる。

深さによって、水圧は深さによって大きく、主に深く水圧は大きくなる。

水圧は深さによって大きく、主に深く水圧は大きくなる。

# ③9年間を見通した教育課程の編成

## エ やまぐち学習支援プログラムの活用

非連続型テキスト  
(活用問題)



朝市とは、朝の早い時間帯に、新鮮な野菜や果物を安く販売する市場のことです。朝市には、朝の早い時間帯に、新鮮な野菜や果物を安く販売する市場のことです。朝市には、朝の早い時間帯に、新鮮な野菜や果物を安く販売する市場のことです。

知識や言語の習得  
(基礎・基本の定着)

朝市には、朝の早い時間帯に、新鮮な野菜や果物を安く販売する市場のことです。朝市には、朝の早い時間帯に、新鮮な野菜や果物を安く販売する市場のことです。朝市には、朝の早い時間帯に、新鮮な野菜や果物を安く販売する市場のことです。

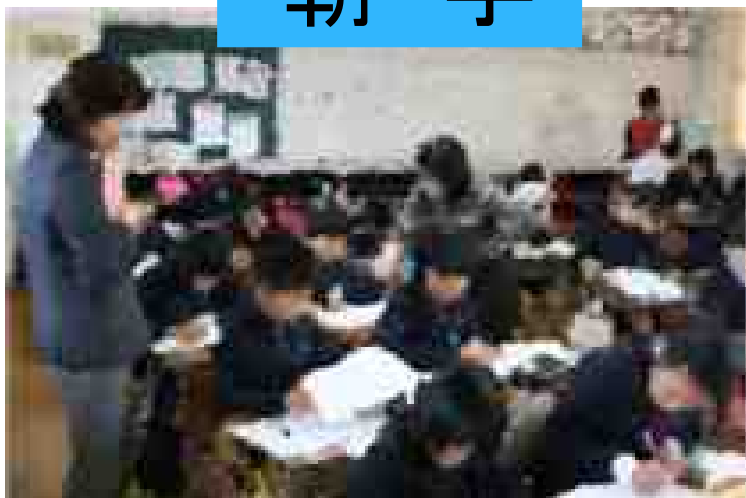
朝市には、朝の早い時間帯に、新鮮な野菜や果物を安く販売する市場のことです。朝市には、朝の早い時間帯に、新鮮な野菜や果物を安く販売する市場のことです。朝市には、朝の早い時間帯に、新鮮な野菜や果物を安く販売する市場のことです。

山口県下関市立  
安岡小・中学校

# ③9年間を見通した教育課程の編成

## エ やまぐち学習支援プログラムの活用

朝学



昼休み



放課後学習



山口県下関市立  
安岡小・中学校

# 学力向上

目指す児童生徒の姿 ～基礎学力を身につけた子ども～

中1ギャップの解消

合同授業

コミュニティスクール

児童生徒の交流

9年間を見通した  
教育課程

地域・家庭との  
連携

補充授業  
出前授業

授業改善

3つの共通取組

- ① めあての提示
- ② 音読
- ③ 授業評価

やまぐち学習支援  
プログラムの活用

9年間の  
学力向上プラン  
の作成

教員の交流

## ④ 地域・家庭との連携

大学生による  
放課後学習への支援



本の読み聞かせ  
(保護者ボランティア)



## ④ 地域・家庭との連携

家庭・地域との連携による学力向上の基盤づくり

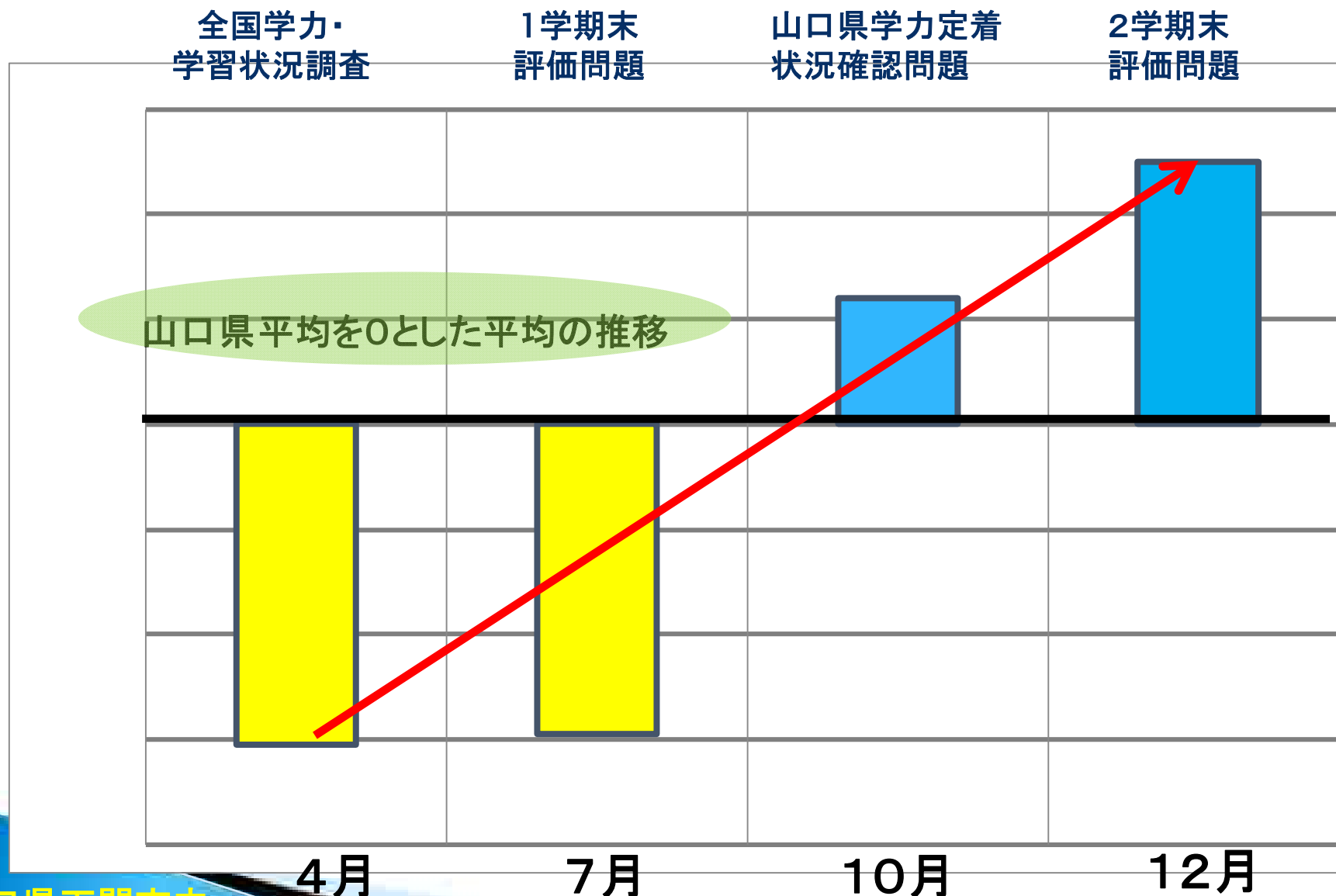


質問教室

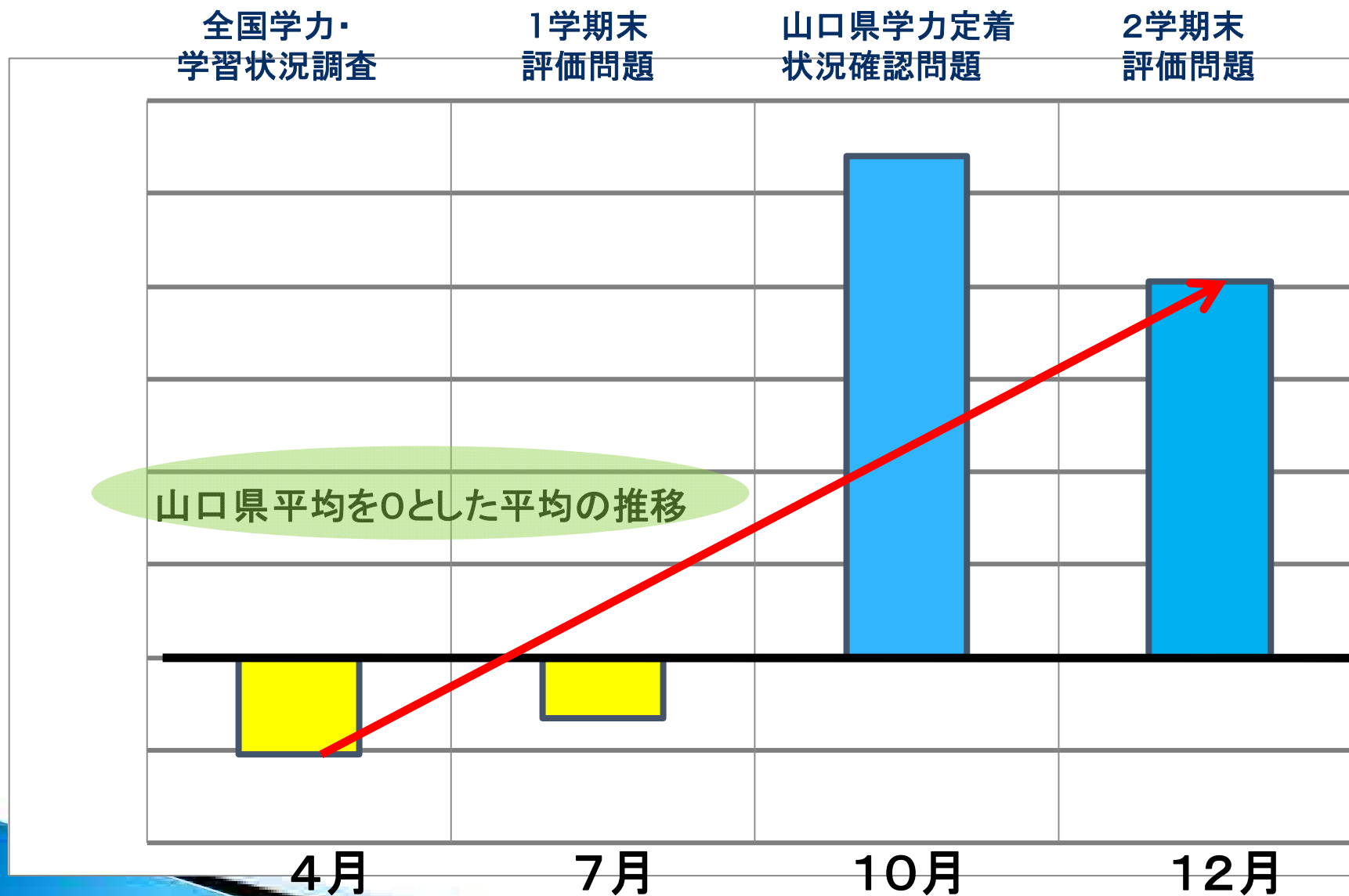


山口県下関市立  
安岡中学校

# 安岡小6年（国語）1年間の推移



# 安岡小6年（算数）1年間の推移



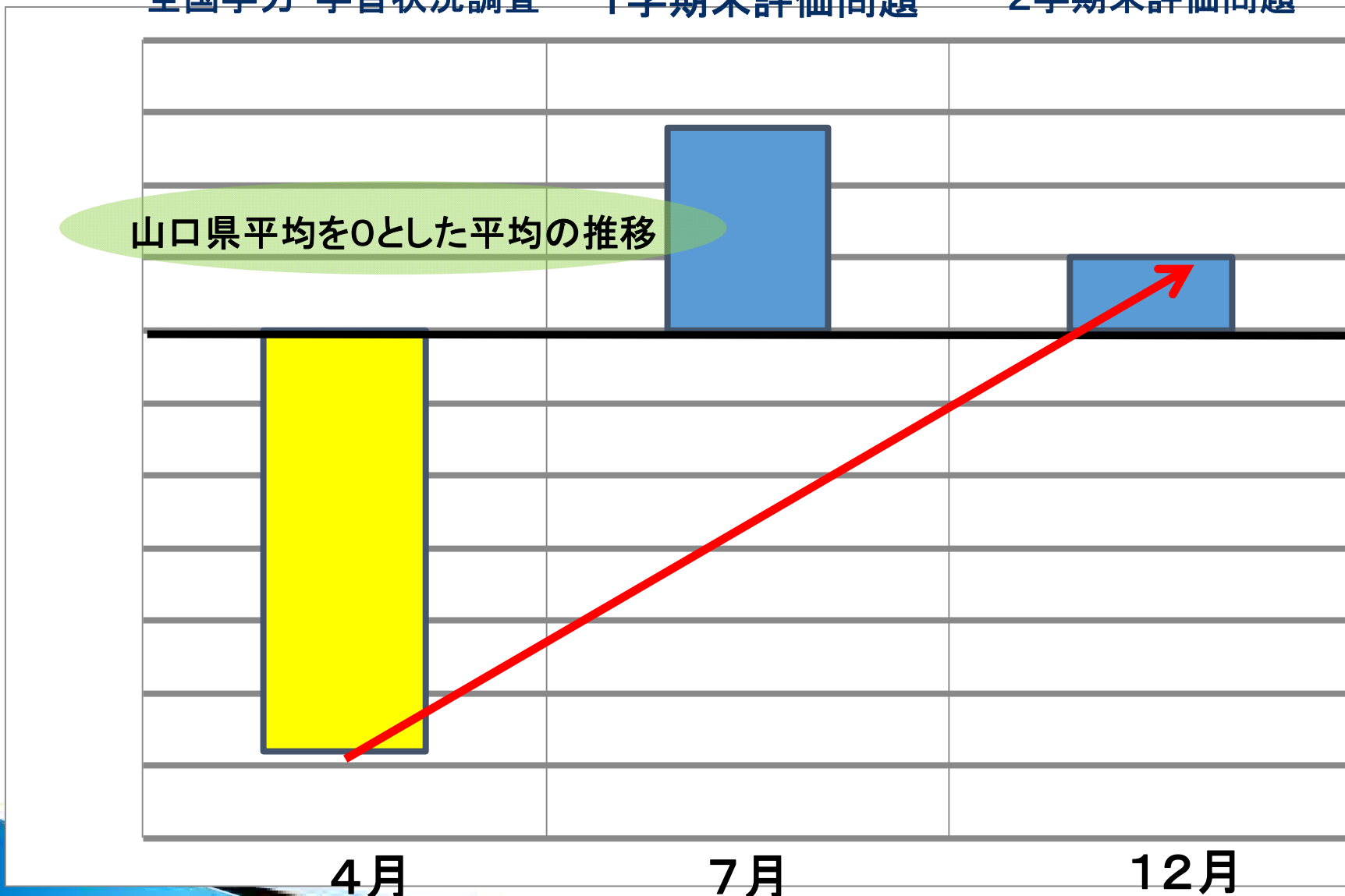


# 安岡中3年(国語)1年間の推移

全国学力・学習状況調査

1学期末評価問題

2学期末評価問題

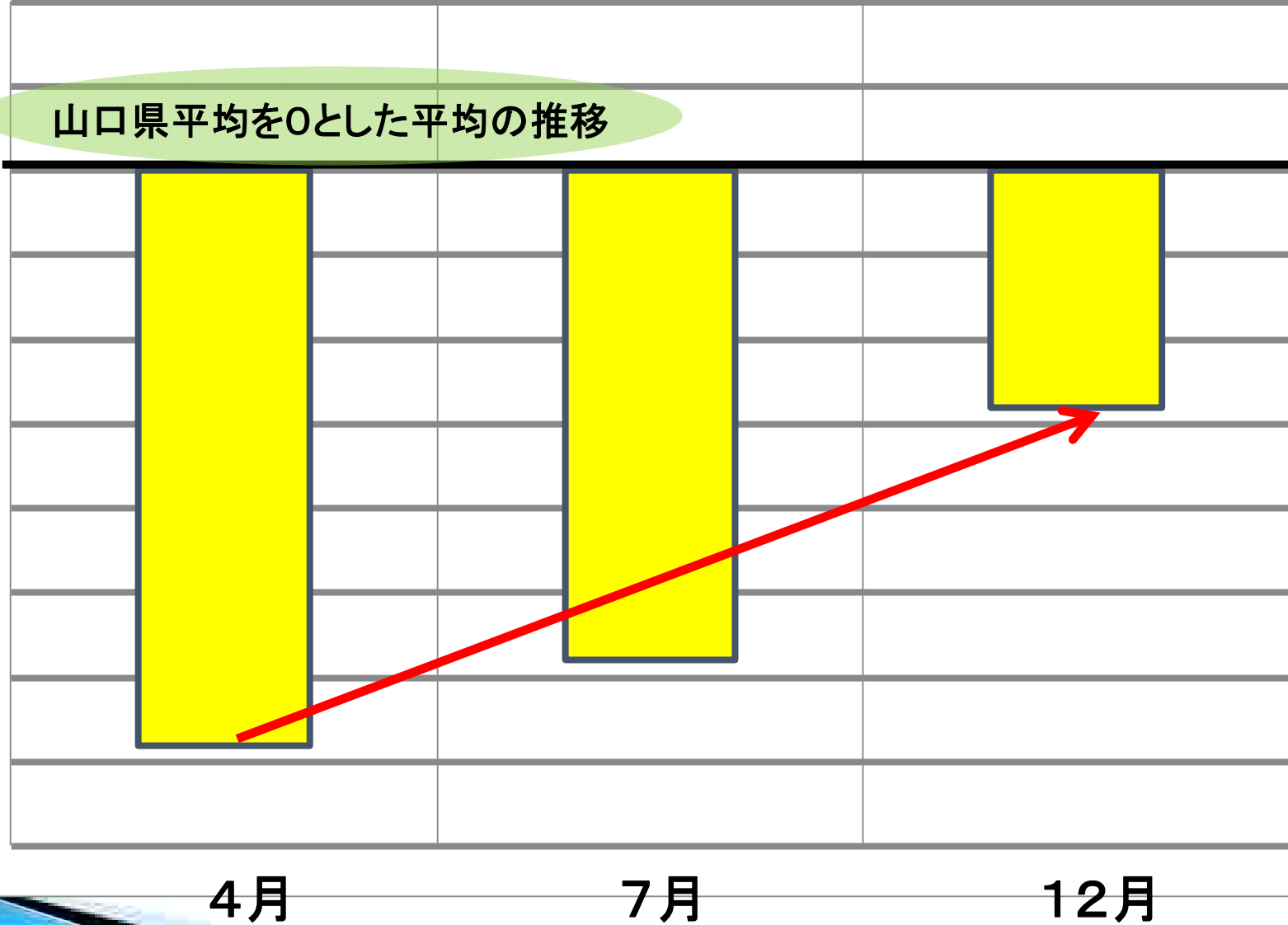


山口県下関市立  
安岡中学校

# 安岡中3年(数学)1年間の推移

全国学力・学習状況調査      1学期末評価問題      2学期末評価問題

山口県平均を0とした平均の推移

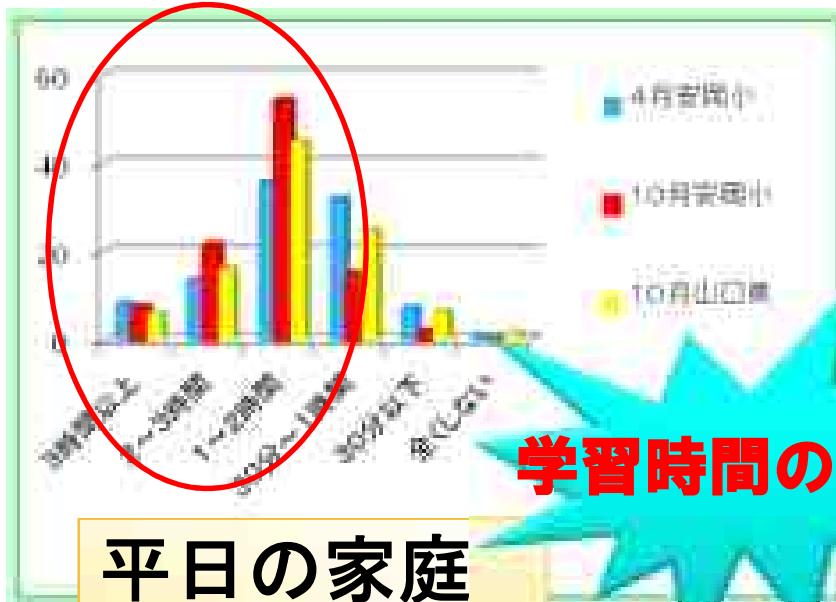


4月

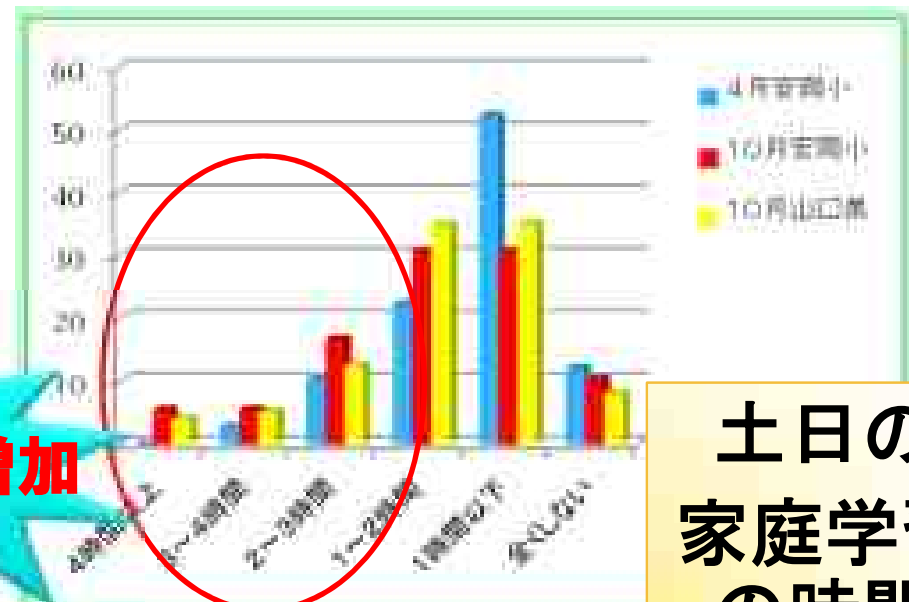
7月

12月

# 家庭学習について(安岡小学校6年)



平日の家庭学習の時間



土日の家庭学習の時間

学習時間の増加



自分で計画を立てて学習しているか

# 成果

## ① 無解答が減った

→ 授業評価・授業改善による

読み取る力、書く力の向上

→ ドリル学習、やまぐち学習支援プログラム等による反復学習の成果

## ② 学力に課題を抱える児童・生徒の レベルアップ

→ 朝学・放課後学習における個別指導

→ 家庭学習の充実及び習慣化

# 課題

- ① **読み取る力・書く力の一層の育成**
  - 本年度の取り組みを継続して行う
  - 授業力の向上
- ② **「量感」の習得**
  - 実際に事物に触れ、操作するなどの体験活動の必要性
- ③ **考える力の育成**
  - 適切に表現する力、的確な答えを見つけ出す力の育成

# 小・中連携 今後の課題

山口県下関市立  
安岡小・中学校

9年間をつなげる各種プランの充実

小・中連携の更なる活性化

豊かな心の育成



安岡マスコット  
キャラクター  
「ほたぼうや」

ご清聴ありがとうございました。

山口県下関市立  
安岡小・中学校