

Ⅱ 調査結果の概要

1 施設数

(1) 種類別施設数（表1）

平成20年10月1日現在の社会教育関係施設の総数は、9万5千施設となり、前回調査（平成17年度）と比較するとほぼ同様であり、種類別で見ると、図書館（同種施設を含む。以下同じ。）、博物館、博物館類似施設、女性教育施設、文化会館で過去最高となる一方、公民館、青少年教育施設及び社会体育施設で減少している。

なお、図書館、博物館、博物館類似施設及び文化会館は、平成8年度以来一貫して増加しており、特に図書館は、今回初めて3,000施設を突破し、博物館類似施設については、調査対象となった昭和62年度と比較して約3倍となっている。

各施設のうち最も多いのは、社会体育施設の4万8千施設で、次いで民間体育施設及び公民館（類似施設を含む。以下同じ。）1万7千施設の順となっている。また、前回（平成17年度）と比べて最も増加したのは、民間体育施設の5百施設増（伸び率3.2%）、次いで女性教育施設及び図書館の2百施設増（同107.7%（女性教育施設））、（同6.2%（図書館））の順となっている。

表1 種類別施設数

| 区 分 | 計 | (施設) | | | | | | | | | |
|--------|--------|-----------------|-----------------|-------|-------------|-------------|------------|--------------------|--------------------|-------|--------------|
| | | 公民館 (類似施設含む) | 図書館 (同種施設含む) | 博物館 | 博物館 類似施設 | 青少年 教育施設 | 女性教育 施設 | 社会体育施設 | 民間体育施設 | 文化会館 | 生涯学習 センター |
| 平成8年度 | 88,684 | 18,545 | 2,396 | 985 | 3,522 | 1,319 | 225 | 41,997 (…) | 18,146 (…) | 1,549 | … |
| 平成11年度 | 94,277 | 19,063 | 2,592 | 1,045 | 4,064 | 1,263 | 207 | 46,554 (…) | 17,738 (…) | 1,751 | … |
| 平成14年度 | 94,392 | 18,819 | 2,742 | 1,120 | 4,243 | 1,305 | 196 | 47,321 (27,943) | 16,814 (11,553) | 1,832 | … |
| 平成17年度 | 94,998 | 18,182 | 2,979 | 1,196 | 4,418 | 1,320 | 183 | 48,055 (27,800) | 16,780 (11,129) | 1,885 | … |
| 平成20年度 | 94,540 | 16,566 | 3,165 | 1,248 | 4,527 | 1,129 | 380 | 47,925 (27,709) | 17,323 (11,149) | 1,893 | 384 |
| 増減数 | △ 458 | △ 1,616 | 186 | 52 | 109 | △ 191 | 197 | △ 130 | 543 | 8 | … |
| 伸び率(%) | △ 0.5 | △ 8.9 | 6.2 | 4.3 | 2.5 | △ 14.5 | 107.7 | △ 0.3 | 3.2 | 0.4 | … |

- (注)1. 民間施設の回収率(推定)については、民間体育施設61.0%、私立文化会館71.6%である。
 2. 社会体育施設、民間体育施設において、平成8年度以前はゲートボール・クロッケー場の施設数は含まれていない。(以下の表において同じ。)
 3. ()内は団体数を示す。
 4. 増減数の△は減少を示す。(以下の表において同じ。)
 5. 下線部分は、調査実施以来過去最高を示す。

(2) 種類別指定管理者別施設数（表2）

公立の社会教育関係施設（55,088施設）のうち、12,897施設（23.4%）で指定管理者制度を導入しており、前回調査と比較すると9.1ポイント上昇している。

各施設のうち最も割合が高いのは文化会館の50.2%で、次いで青少年教育施設の33.5%となっている。

また、組織別の指定管理者の状況を見ると、最も多いのは「民法第34条の法人」で5,972法人、次いで「その他」3,230団体、「会社」2,772社の順となっている。

表2 種類別指定管理者別施設数

| 区 分 | 計 | (施設) | | | | | | | | |
|------------------------|--------------------|--------------------|------------------|------------------|------------------|------------------|------------------|--------------------|------------------|--------------|
| | | 公民館 (類似施設含む) | 図書館 (同種施設含む) | 博物館 | 博物館 類似施設 | 青少年 教育施設 | 女性教育 施設 | 社会体育施設 | 文化会館 | 生涯学習 センター |
| 公立の施設数 (社会体育施設は団体数) | 55,088 (56,111) | 16,561 (18,173) | 3,140 (2,955) | 704 (667) | 3,467 (3,356) | 1,101 (1,320) | 281 (91) | 27,709 (27,800) | 1,741 (1,749) | 384 (…) |
| うち指定管理者導入施設数 | 12,897 (8,005) | 1,351 (672) | 203 (54) | 134 (93) | 965 (559) | 369 (221) | 78 (14) | 8,855 (5,766) | 874 (626) | 68 (…) |
| 公立の施設数に占める割合 | 23.4% (14.3%) | 8.2% (3.7%) | 6.5% (1.8%) | 19.0% (13.9%) | 27.8% (16.7%) | 33.5% (16.7%) | 27.8% (15.4%) | 32.0% (20.7%) | 50.2% (35.8%) | 17.7% (…) |
| 地方公共団体 | 122 (391) | — (2) | — (2) | — (—) | 24 (53) | 7 (16) | — (—) | 86 (309) | 5 (9) | — (…) |
| 民法第34条の法人 | 5,972 (5,207) | 263 (243) | 51 (36) | 110 (86) | 526 (382) | 169 (156) | 34 (7) | 4,200 (3,749) | 581 (548) | 38 (…) |
| 会社 | 2,772 (532) | 62 (15) | 107 (8) | 18 (3) | 177 (46) | 72 (14) | 4 (2) | 2,142 (421) | 175 (23) | 15 (…) |
| NPO | 801 (165) | 24 (4) | 29 (7) | 3 (1) | 48 (9) | 38 (14) | 17 (1) | 602 (117) | 37 (12) | 3 (…) |
| その他 | 3,230 (1,710) | 1,002 (408) | 16 (1) | 3 (3) | 190 (69) | 83 (21) | 23 (4) | 1,825 (1,170) | 76 (34) | 12 (…) |

(注)1. 「指定管理者」とは、地方自治法第244条の2第3項に基づき管理者として指定されている者をいう。
2. ()内は平成17年度調査の数値である。

(3) 種類別博物館数・博物館類似施設数 (表3-1, 表3-2, 図1-1, 図1-2)

博物館及び博物館類似施設について、収集・保管・展示する資料の内容等により種類別にみると、博物館では美術博物館が最も多く、449施設(博物館総数に占める割合36.0%)となっており、次いで歴史博物館436施設(同34.9%)、総合博物館149施設(同11.9%)の順となっている。また、前回と比べて最も増加したのは、歴史博物館の31施設増(伸び率7.7%)、次いで美術博物館26施設増(同6.1%)、野外博物館5施設増(同38.5%)の順となっている。

博物館類似施設では歴史博物館が2,891施設(博物館類似施設総数に占める割合63.9%)で最も多く、次いで美術博物館652施設(同14.4%)、科学博物館380施設(同8.4%)の順となっている。また、前回と比べて最も増加したのは、歴史博物館の96施設増(伸び率3.4%)、次いで総合博物館18施設増(同6.9%)、科学博物館14施設増(同3.8%)の順となっている。

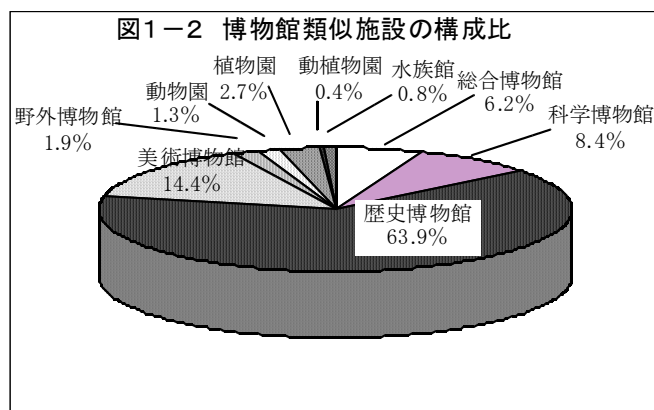
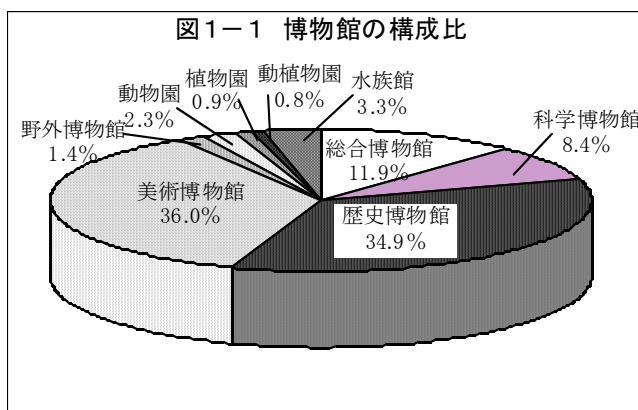
表3-1 種類別博物館数

| 区 分 | 計 | (施設) | | | | | | | | |
|--------|----------|-----------|-----------|-----------|-----------|-----------|--------|--------|--------|--------|
| | | 総合 博物館 | 科学 博物館 | 歴史 博物館 | 美術 博物館 | 野外 博物館 | 動物園 | 植物園 | 動植物園 | 水族館 |
| 平成8年度 | 985 | 118 | 100 | 332 | 325 | 11 | 33 | 18 | 9 | 39 |
| 平成11年度 | 1,045 | 126 | 105 | 355 | 353 | 13 | 28 | 16 | 10 | 39 |
| 平成14年度 | 1,120 | 141 | 102 | 383 | 383 | 11 | 31 | 17 | 10 | 42 |
| 平成17年度 | 1,196 | 156 | 108 | 405 | 423 | 13 | 32 | 12 | 9 | 38 |
| 平成20年度 | 1,248 | 149 | 105 | 436 | 449 | 18 | 29 | 11 | 10 | 41 |
| (構成比) | (100.0%) | (11.9%) | (8.4%) | (34.9%) | (36.0%) | (1.4%) | (2.3%) | (0.9%) | (0.8%) | (3.3%) |
| 増減数 | 52 | △7 | △3 | 31 | 26 | 5 | △3 | △1 | 1 | 3 |
| 伸び率(%) | 4.3 | △4.5 | △2.8 | 7.7 | 6.1 | 38.5 | △9.4 | △8.3 | 11.1 | 7.9 |

(注)「総合博物館」とは、人文科学及び自然科学に関する資料を、「科学博物館」とは、主として自然科学に関する資料を、「歴史博物館」とは、主として歴史及び民俗に関する資料を、「美術博物館」とは、主として美術に関する資料を、それぞれ収集・保管・展示するものをいい、「野外博物館」とは、戸外の自然の景観及び家屋等の形態を、「動物園」とは、主として動物を、「植物園」とは、主として植物を、「動植物園」とは、動物・植物を、「水族館」とは、主として魚類を、それぞれ育成してその生態を展示するものをいう。(以下の表において同じ。)

表 3-2 種類別博物館類似施設数

| 区 分 | 計 | (施設) | | | | | | | | |
|--------|----------|--------|--------|---------|---------|--------|--------|--------|--------|--------|
| | | 総合博物館 | 科学博物館 | 歴史博物館 | 美術博物館 | 野外博物館 | 動物園 | 植物園 | 動植物園 | 水族館 |
| 平成8年度 | 3,522 | 177 | 283 | 2,272 | 520 | 48 | 51 | 111 | 19 | 41 |
| 平成11年度 | 4,064 | 219 | 330 | 2,561 | 634 | 71 | 65 | 128 | 17 | 39 |
| 平成14年度 | 4,243 | 225 | 342 | 2,708 | 651 | 85 | 62 | 124 | 13 | 33 |
| 平成17年度 | 4,418 | 262 | 366 | 2,795 | 664 | 93 | 63 | 121 | 16 | 38 |
| 平成20年度 | 4,527 | 280 | 380 | 2,891 | 652 | 88 | 58 | 122 | 19 | 37 |
| (構成比) | (100.0%) | (6.2%) | (8.4%) | (63.9%) | (14.4%) | (1.9%) | (1.3%) | (2.7%) | (0.4%) | (0.8%) |
| 増減数 | 109 | 18 | 14 | 96 | △12 | △5 | △5 | 1 | 3 | △1 |
| 伸び率(%) | 2.5 | 6.9 | 3.8 | 3.4 | △1.8 | △5.4 | △7.9 | 0.8 | 18.8 | △2.6 |



(4) 種類別体育施設数 (表4-1, 表4-2, 図2-1, 図2-2)

地方公共団体が設置した社会体育施設及び民間体育施設を種類別にみると、社会体育施設では多目的の運動広場が7千1百施設(社会体育施設総数に占める割合14.8%)で最も多く、次いで体育館6千8百施設(同14.2%)、野球場・ソフトボール場6千2百施設(同13.0%)の順となっている。

民間体育施設ではゴルフ場が2千3百施設(民間体育施設総数に占める割合13.3%)で最も多く、次いでゴルフ練習場1千8百施設(同10.4%)、水泳プール(屋内)1千7百施設(同9.8%)の順となっている。

表 4-1 種類別社会体育施設数 (施設数順)

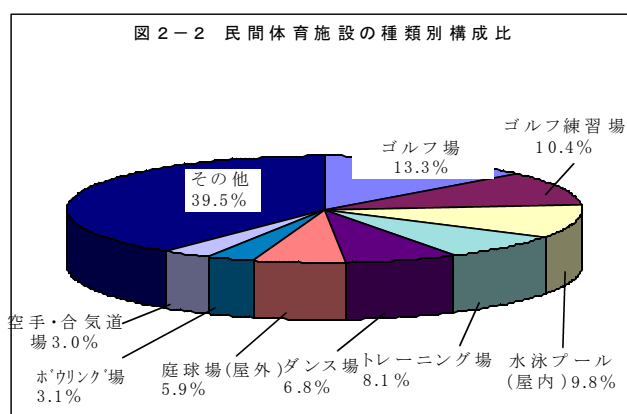
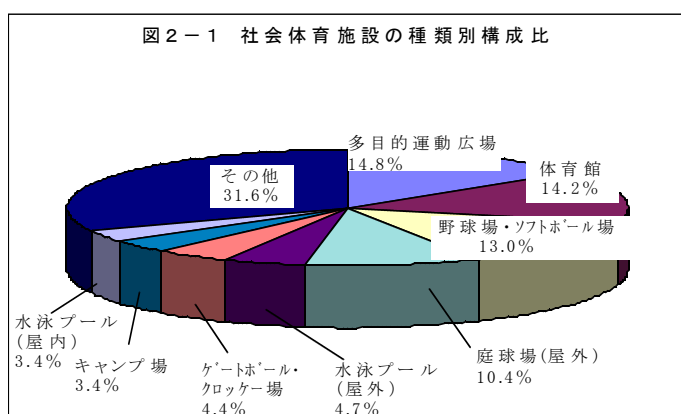
| 区 分 | 計 | (施設) | | | | | | | | |
|--------|----------|---------|---------|-------------|---------|-----------|---------------|--------|-----------|---------|
| | | 多目的運動広場 | 体育館 | 野球場・ソフトボール場 | 庭球場(屋外) | 水泳プール(屋外) | ゲートホール・クロケータ場 | キャンプ場 | 水泳プール(屋内) | その他 |
| 平成8年度 | 41,997 | 6,088 | 5,877 | 6,089 | 5,208 | 2,850 | 6,144 | 1,601 | 1,203 | 13,081 |
| 平成11年度 | 46,554 | 6,488 | 6,203 | 6,055 | 5,212 | 2,821 | 2,823 | 1,893 | 1,370 | 13,689 |
| 平成14年度 | 47,321 | 6,700 | 6,391 | 6,180 | 5,235 | 2,711 | 2,755 | 1,843 | 1,471 | 14,035 |
| 平成17年度 | 48,055 | 6,917 | 6,674 | 6,449 | 5,121 | 2,498 | 2,421 | 1,687 | 1,533 | 14,755 |
| 平成20年度 | 47,925 | 7,106 | 6,825 | 6,240 | 4,965 | 2,257 | 2,127 | 1,636 | 1,627 | 15,142 |
| (構成比) | (100.0%) | (14.8%) | (14.2%) | (13.0%) | (10.4%) | (4.7%) | (4.4%) | (3.4%) | (3.4%) | (31.6%) |
| 増減数 | △130 | 189 | 151 | △209 | △156 | △241 | △294 | △51 | 94 | 387 |
| 伸び率(%) | △0.3 | 2.7 | 2.3 | △3.2 | △3.0 | △9.6 | △12.1 | △3.0 | 6.1 | 2.6 |

(注)1. 「計のうち種類別施設数」は、平成20年度の上位8施設を計上し、他の施設を「その他」とした。(以下の表において同じ。)
 2. 平成8年度の計には、集計方法が異なっている「ゲートホール・クロケータ場」が含まれていない。(以下の表において同じ。)

表 4-2 種類別民間体育施設数（施設数順）

（施設）

| 区 分 | 計 | 計のうち種類別施設数 | | | | | | | | |
|----------|----------|------------|---------|---------------|---------|--------|-------------|--------|-------------|---------|
| | | ゴルフ場 | ゴルフ練習場 | 水泳プール （屋内） | トレーニング場 | ダンス場 | 庭球場 （屋外） | ホウリング場 | 空手・ 合気道場 | その他 |
| 平成 8 年度 | 18,146 | 2,257 | 2,690 | 1,817 | 1,298 | 1,097 | 1,859 | 693 | 394 | 6,041 |
| 平成 11 年度 | 17,738 | 2,319 | 2,446 | 1,762 | 1,236 | 1,090 | 1,591 | 665 | 320 | 6,309 |
| 平成 14 年度 | 16,814 | 2,256 | 2,170 | 1,655 | 1,245 | 991 | 1,385 | 627 | 404 | 6,081 |
| 平成 17 年度 | 16,780 | 2,268 | 1,972 | 1,678 | 1,320 | 965 | 1,169 | 581 | 468 | 6,359 |
| 平成 20 年度 | 17,323 | 2,298 | 1,802 | 1,702 | 1,410 | 1,185 | 1,026 | 531 | 526 | 6,843 |
| （構成比） | (100.0%) | (13.3%) | (10.4%) | (9.8%) | (8.1%) | (6.8%) | (5.9%) | (3.1%) | (3.0%) | (39.5%) |
| 増 減 数 | 543 | 30 | △170 | 24 | 90 | 220 | △143 | △50 | 58 | 484 |
| 伸び率（%） | 3.2 | 1.3 | △ 8.6 | 1.4 | 6.8 | 22.8 | △ 12.2 | △ 8.6 | 12.4 | 7.6 |



2 職員数

(1) 施設等別職員数（表 5）

都道府県・市町村教育委員会（社会教育関係）及び社会教育関係施設の職員は、総数で 53 万 2 千人となり、前回調査と比較すると微増であり、種類別で見ると、都道府県・市町村教育委員会（社会教育関係）、公民館及び民間体育施設で前回調査と比べて減少となる一方、図書館、博物館、博物館類似施設、青少年教育施設、女性教育施設、社会体育施設及び文化会館で過去最高となっている。

また、53 万 2 千人の内訳としては、専任 22 万 8 千人、兼任 8 万 3 千人、非常勤 2 万 1 千人となり、前回調査と比較すると専任 1 万 2 千人減、兼任微増、非常勤 2 万 7 千人増となっている。なお、非常勤職員には、指定管理者の職員、常勤的に勤務しているパート職員及び地方公務員法第 2 2 条による臨時職員を含んでいる。

各施設のうち最も多いのは、民間体育施設の 22 万人で、次いで社会体育施設 11 万 4 千人、公民館 5 万 3 千人の順となっている。社会教育関係施設 1 施設当たりの職員数は、民間体育施設が 19.7 人で最も多く、博物館 14.4 人、文化会館 10.6 人の順となっている。

都道府県・市町村教育委員会及び社会教育関係施設の職員数に占める専任の割合は、都道府県・市町村教育委員会が 69.2% で最も高く、次いで博物館 60.5%、民間体育施設 58.4% の順となっている。一方、社会体育施設が 13.6% と最も低くなっている。

表5 施設等別職員数

(人)

| 区 分 | 計 | 都道府県・市町村 教育委員会 (社会教育関係) | 公民館 (類似施設含む) | 図書館 (同種施設含む) | 博物館 | 博物館 類似施設 | 青少年 教育施設 | 女性教育 施設 | 社会体育 施設 | 民間体育 施設 | 文化会館 | 生涯学習 センター |
|---------------|----------------|-------------------------------|-----------------|-----------------|---------------|---------------|--------------|--------------|----------------|----------------|---------------|--------------|
| 平成8年度 | 547,824 | 38,903 | 54,767 | 22,057 | 14,200 | 21,001 | 7,979 | 1,123 | 84,113 | 287,816 | 15,865 | … |
| 平成11年度 | 546,363 | 40,351 | 57,110 | 24,844 | 15,211 | 25,251 | 8,018 | 1,003 | 94,405 | 262,000 | 18,170 | … |
| 平成14年度 | 524,417 | 39,728 | 57,907 | 27,276 | 16,522 | 26,532 | 8,118 | 1,088 | 98,957 | 230,091 | 18,198 | … |
| 平成17年度 | 515,619 | 35,516 | 56,311 | 30,660 | 17,354 | 27,265 | 8,251 | 1,209 | 100,297 | 220,368 | 18,388 | … |
| (うち女性) | (216,493) | (8,994) | (18,505) | (20,962) | (7,410) | (11,883) | (2,517) | (987) | (23,077) | (115,381) | (6,777) | … |
| 平成20年度 | 531,623 | 31,157 | 53,150 | 32,557 | 17,942 | 28,037 | 8,620 | 3,211 | 113,603 | 219,863 | 20,027 | 3,456 |
| (うち女性) | (227,550) | (8,995) | (17,969) | (22,889) | (8,120) | (12,727) | (2,667) | (2,569) | (29,226) | (112,803) | (8,108) | (1,477) |
| (1施設当たり職員数) | (5.5) | (16.6) | (3.2) | (10.3) | (14.4) | (6.2) | (7.6) | (8.5) | (4.1) | (19.7) | (10.6) | (9.0) |
| 増 減 数 | 16,004 | △ 4,359 | △ 3,161 | 1,897 | 588 | 772 | 369 | 2,002 | 13,306 | △ 505 | 1,639 | … |
| 伸び率(%) | 3.1 | △ 12.3 | △ 5.6 | 6.2 | 3.4 | 2.8 | 4.5 | 165.6 | 13.3 | △ 0.2 | 8.9 | … |
| 平成17年度 | | | | | | | | | | | | |
| 専 任 | 239,258 | 25,336 | 13,060 | 15,282 | 11,525 | 11,868 | 3,676 | 754 | 19,060 | 129,300 | 9,397 | … |
| (専任の割合 %) | (46.4) | (71.3) | (23.2) | (49.8) | (66.4) | (43.5) | (44.6) | (62.4) | (19.0) | (58.7) | (51.1) | … |
| 兼 任 | 82,298 | 4,297 | 11,895 | 1,851 | 1,075 | 5,393 | 1,505 | 151 | 40,639 | 12,674 | 2,818 | … |
| 非常勤 | 194,063 | 5,883 | 31,356 | 13,527 | 4,754 | 10,004 | 3,070 | 304 | 40,598 | 78,394 | 6,173 | … |
| 平成20年度 | | | | | | | | | | | | |
| 専 任 | 227,587 | 21,561 | 11,178 | 14,259 | 10,850 | 10,769 | 3,424 | 1,419 | 15,423 | 128,503 | 8,882 | 1,319 |
| (専任の割合 %) | (42.8) | (69.2) | (21.0) | (43.8) | (60.5) | (38.4) | (39.7) | (44.2) | (13.6) | (58.4) | (44.4) | (38.2) |
| 兼 任 | 82,645 | 3,748 | 10,988 | 2,169 | 1,282 | 5,500 | 1,051 | 312 | 40,933 | 13,321 | 2,786 | 555 |
| 非常勤 | 221,391 | 5,848 | 30,984 | 16,129 | 5,810 | 11,768 | 4,145 | 1,480 | 57,247 | 78,039 | 8,359 | 1,582 |

(注)「専任」とは常勤の職員として発令されている者であり、「兼任」とは当該施設以外の常勤の職員で兼任発令されている者であり、「非常勤」とは、非常勤の職員として発令されている者である。なお、非常勤の職員には、指定管理者の職員、常勤的に勤務しているパート職員及び地方公務員法第22条による臨時職員を含む。

(2) 指導系職員の状況(表6)

施設等別に指導系職員(専任、兼任、非常勤の合計)の状況をみると、最も多いのは民間体育施設における指導系職員の5万4千人で、次いで公民館主事(類似施設における指導系職員を含む。)及び図書館司書が1万5千人の順となっている。また、前回と比較すると、最も増加したのは、社会体育施設における指導系職員の3千1百人増(伸び率32.8%)で、次いで図書館司書の1千8百人増(同14.2%)、民間体育施設における指導系職員の7百人増(同1.3%)の順となっている。一方、公民館主事(類似施設における指導系職員を含む。)は2千4百人減(同△13.4%)、次いで社会教育主事は1千1百人減(同△27.1%)となっている。

職員数に占める割合は21.5%であり、前回調査と比較すると0.1ポイント上昇している。種類別にみると、図書館司書の44.8%が最も高く、次いで青少年教育施設における指導系職員34.5%、公民館主事29.0%の順となっている。

女性指導系職員数についてみると、民間体育施設が2万7千人と最も多く、次いで図書館司書の1万2千人、公民館主事6千3百人の順となっている。指導系職員に占める女性の割合は、図書館司書の85.1%が最も高く、次いで女性教育施設84.9%、図書館司書補82.9%となっている。

表6 指導系職員の状況

| 施設等区分 | 計 | 都道府県・市町村教育委員会 | | 公民館 (類似施設含む) | 図書館 (同種施設含む) | | 博物館 | | 博物館類似施設 | | 青少年教育施設 | 女性教育施設 | 社会体育施設 | 民間体育施設 | 文化会館 | 生涯学習センター |
|-------------------|------------------|-----------------|---------------|------------------|------------------|---------------|-----------------|---------------|-----------------|---------------|-----------------|---------------|-----------------|------------------|-----------------|---------------|
| | | 社会教育主事 | 社会教育主事補 | 公民館主事 (指導系職員) | 司書 | 司書補 | 学芸員 | 学芸員補 | 学芸員 | 学芸員補 | 指導系職員 | 指導系職員 | 指導系職員 | 指導系職員 | 指導系職員 | 指導系職員 |
| 平成8年度 | 106,984 | 6,796 | 563 | 19,470 | 8,602 | 443 | 2,811 | 492 | 1,778 | 188 | 3,066 | 253 | 8,627 | 52,223 | 1,672 | … |
| 平成11年度 | 108,301 | 6,035 | 464 | 18,927 | 9,783 | 425 | 3,094 | 447 | 2,234 | 208 | 2,860 | 295 | 9,071 | 52,770 | 1,688 | … |
| 平成14年度 | 105,725 | 5,383 | 371 | 18,591 | 10,977 | 387 | 3,393 | 454 | 2,243 | 261 | 2,921 | 290 | 8,963 | 49,899 | 1,592 | … |
| 平成17年度 | 110,294 | 4,119 | 242 | 17,805 | 12,781 | 442 | 3,827 | 469 | 2,397 | 223 | 2,961 | 263 | 9,599 | 53,469 | 1,697 | … |
| 職員数に占める割合 | 21.4% | 11.6% | 0.7% | 31.6% | 41.7% | 1.4% | 22.1% | 2.7% | 8.8% | 0.8% | 35.9% | 21.8% | 9.6% | 24.3% | 9.2% | … |
| うち専任 (専任の割合 %) | 48,522 (44.0) | 3,492 (84.8) | 164 (67.8) | 5,995 (33.7) | 7,339 (57.4) | 237 (53.6) | 3,251 (84.9) | 343 (73.1) | 1,272 (53.1) | 102 (45.7) | 1,560 (52.7) | 149 (56.7) | 2,952 (30.8) | 20,630 (38.6) | 1,036 (61.0) | … |
| うち女性 (女性の割合 %) | 52,535 (47.6) | 358 (8.7) | 53 (21.9) | 6,643 (37.3) | 10,721 (83.9) | 355 (80.3) | 1,305 (34.1) | 188 (40.1) | 933 (38.9) | 114 (51.1) | 963 (32.5) | 229 (87.1) | 3,120 (32.5) | 27,193 (50.9) | 360 (21.2) | … |
| 平成20年度 | 114,461 | 3,004 | 153 | 15,420 | 14,596 | 385 | 3,990 | 624 | 2,796 | 351 | 2,974 | 478 | 12,743 | 54,138 | 1,928 | 881 |
| 増減数 | 4,167 | △ 1,115 | △ 89 | △ 2,385 | 1,815 | △ 57 | 163 | 155 | 399 | 128 | 13 | 215 | 3,144 | 669 | 231 | … |
| 伸び率 (%) | 3.8 | △ 27.1 | △ 36.8 | △ 13.4 | 14.2 | △ 12.9 | 4.3 | 33.0 | 16.6 | 57.4 | 0.4 | 81.7 | 32.8 | 1.3 | 13.6 | … |
| 職員数に占める割合 | 21.5% | 9.6% | 0.5% | 29.0% | 44.8% | 1.2% | 22.2% | 3.5% | 10.0% | 1.3% | 34.5% | 14.9% | 11.2% | 24.6% | 9.6% | 25.5% |
| うち専任 (専任の割合 %) | 50,092 (43.8) | 2,505 (83.4) | 112 (73.2) | 5,288 (34.3) | 7,127 (48.8) | 155 (40.3) | 3,246 (81.4) | 406 (65.1) | 1,465 (52.4) | 123 (35.0) | 1,372 (46.1) | 161 (33.7) | 2,793 (21.9) | 23,632 (43.7) | 1,242 (64.4) | 465 (52.8) |
| うち女性 (女性の割合 %) | 56,570 (49.4) | 332 (11.1) | 45 (29.4) | 6,346 (41.2) | 12,420 (85.1) | 319 (82.9) | 1,439 (36.1) | 256 (41.0) | 1,131 (40.5) | 207 (59.0) | 869 (29.2) | 406 (84.9) | 4,909 (38.5) | 27,044 (50.0) | 488 (25.3) | 359 (40.7) |

(注) 社会教育主事には、派遣社会教育主事(都道府県がその事務局の職員を社会教育主事として、市町村に派遣している職員-実数-)を含む。

3 学級・講座の状況

(1) 施設等別の学級・講座数(表7)

平成19年度間に都道府県・市町村教育委員会、都道府県・市町村首長部局及び社会教育関係施設が実施した学級・講座(一定期間にわたって、組織的・継続的に行われる学習形態)の状況をみると、実施件数は、公民館47万件(伸び率9.6%)、都道府県・市町村首長部局16万6千件(同△20.2%)、都道府県・市町村教育委員会14万件(同△14.9%)、文化会館4万3千件(同△23.9%)の順となっている。

表7 施設等別の学級・講座数

| 区分 | 計 | 都道府県・市町村教育委員会 | 都道府県・市町村首長部局 | 公民館 (類似施設含む) | 博物館 | 博物館類似施設 | 青少年教育施設 | 女性教育施設 | 文化会館 | 生涯学習センター |
|---------|---------|---------------|--------------|-----------------|--------|---------|---------|--------|----------|----------|
| 平成7年度間 | 507,289 | 85,507 | 180,709 | 188,133 | … | … | 9,148 | 4,237 | 39,555 | … |
| 平成10年度間 | 676,281 | 106,688 | 240,852 | 273,719 | … | … | 10,857 | 7,957 | 36,208 | … |
| 平成13年度間 | 828,362 | 167,400 | 230,419 | 354,120 | … | … | 14,392 | 7,151 | 54,880 | … |
| 平成16年度間 | 920,237 | 164,632 | 207,793 | 428,473 | 17,663 | 20,771 | 16,718 | 7,555 | 56,632 | … |
| 平成19年度間 | 911,612 | 140,100 | 165,893 | 469,546 | 20,586 | 25,032 | 17,852 | 9,936 | 43,101 | 19,566 |
| 増減数 | △ 8,625 | △ 24,532 | △ 41,900 | 41,073 | 2,923 | 4,261 | 1,134 | 2,381 | △ 13,531 | … |
| 伸び率 (%) | △ 0.9 | △ 14.9 | △ 20.2 | 9.6 | 16.5 | 20.5 | 6.8 | 31.5 | △ 23.9 | … |

(注) 博物館及び博物館類似施設は平成17年度調査(平成16年度間)から、生涯学習センターは平成20年度調査(平成19年度間)から調査している。(以下の表において同じ。)

(2) 施設等別の学級・講座の受講者数(表8)

平成19年度間において都道府県・市町村教育委員会、都道府県・市町村首長部局及び社会教育関係施設が実施した学級・講座の受講者は、総数で3,416万2千人と過去最高であり、種類別で見ると、都道府県・市町村教育委員会(伸び率△10.9%)、都道府県・市町村首長部局(同△11.8%)、文化会館(同△22.1%)で減少となる一方、公民館、博物館、博物館類似施設で過去最高となっている。

各施設のうち最も多いのは、公民館1,303万8千人(伸び率4.7%)、次いで都道府県・市町村

首長部局 7 1 2 万 9 千人（同△11.8%），都道府県・市町村教育委員会 7 1 0 万 5 千人（同△10.9%）の順となっている。

学級・講座 1 件当たりの受講者数をみると、博物館の 89.8 人が最も多く、次いで博物館類似施設 64.9 人、都道府県・市町村教育委員会 50.7 人、生涯学習センター 50.3 人の順となっている。

女性受講者数についてみると、公民館が 8 5 7 万 5 千人で最も多く、次いで都道府県・市町村教育委員会 4 6 0 万 8 千人、都道府県・市町村首長部局 4 1 9 万 7 千人の順となっている。また、前回と比べて最も増加したのは公民館の 2 9 万 3 千人増（同 3.5%）で、次いで女性教育施設 6 万 3 千人増（同 28.3%），青少年教育施設 1 万 3 千人増（同 3.4%）の順となっている。

表 8 施設等別の学級・講座の受講者数

| 区 分 | 計 | (人) | | | | | | | | | |
|-----------------|-------------------|------------------|------------------|-------------------|------------------|------------------|----------------|----------------|------------------|----------------|--|
| | | 都道府県・市町村教育委員会 | 都道府県・市町村首長部局 | 公民館 (類似施設含む) | 博物館 | 博物館 類似施設 | 青少年 教育施設 | 女性教育 施設 | 文化会館 | 生涯学習 センター | |
| 平成7年度間 | 30,384,584 | 5,773,017 | 13,445,472 | 8,997,727 | … | … | 420,446 | 159,000 | 1,588,922 | … | |
| 平成10年度間 | 29,377,896 | 6,309,362 | 10,974,490 | 10,013,791 | … | … | 510,365 | 218,172 | 1,351,716 | … | |
| 平成13年度間 | 32,393,619 | 8,248,285 | 10,567,217 | 11,073,255 | … | … | 495,532 | 280,366 | 1,728,964 | … | |
| 平成16年度間 | 33,727,289 | 7,972,707 | 8,087,092 | 12,456,887 | 1,421,025 | 1,119,949 | 615,889 | 234,325 | 1,819,415 | … | |
| 平成19年度間 | 34,172,338 | 7,105,133 | 7,129,408 | 13,038,152 | 1,848,441 | 1,624,320 | 687,842 | 336,113 | 1,417,910 | 985,019 | |
| 増 減 数 | 445,049 | △ 867,574 | △ 957,684 | 581,265 | 427,416 | 504,371 | 71,953 | 101,788 | △ 401,505 | … | |
| 伸び率(%) | 1.3 | △ 10.9 | △ 11.8 | 4.7 | 30.1 | 45.0 | 11.7 | 43.4 | △ 22.1 | … | |
| 講座 1 件当たりの受講者数 | 37.5 | 50.7 | 43.0 | 27.8 | 89.8 | 64.9 | 38.5 | 33.8 | 32.9 | 50.3 | |
| うち女性受講者数 | 18,666,117 | 4,607,648 | 4,197,183 | 8,574,562 | … | … | 381,277 | 283,933 | … | 621,514 | |
| | (19,143,709) | (5,238,721) | (5,033,360) | (8,281,691) | … | … | (368,609) | (221,328) | … | … | |
| 増 減 数 | △ 477,592 | △ 631,073 | △ 836,177 | 292,871 | … | … | 12,668 | 62,605 | … | … | |
| 伸び率(%) | △ 2.5 | △ 12.0 | △ 16.6 | 3.5 | … | … | 3.4 | 28.3 | … | … | |
| (女性受講者の割合%) | (54.6) | (64.8) | (58.9) | (65.8) | … | … | (55.4) | (84.5) | … | (63.1) | |

(注) ()内は平成17年度調査(平成16年度間)の数値である。

(3) 学習内容別学級・講座数(表9, 図3)

学級・講座の件数を学習内容別にみると、都道府県・市町村教育委員会では「教養の向上」が 5 万 1 千件（学級・講座総数に占める割合 36.1%）で最も多く、次いで「家庭教育・家庭生活」4 万 4 千件（同 31.4%），「体育・レクリエーション」2 万 5 千件（同 17.7%）の順となっている。

都道府県・市町村首長部局では「家庭教育・家庭生活」が 7 万 3 千件（同 43.7%）で最も多く、次いで「市民意識・社会連帯意識」3 万 2 千件（同 19.4%），「教養の向上」3 万 2 千件（同 19.1%）の順となっている。

公民館では「教養の向上」が 2 4 万 5 千件（同 52.3%）で最も多く、次いで「家庭教育・家庭生活」9 万 8 千件（同 20.9%），「体育・レクリエーション」7 万 8 千件（同 16.5%）の順となっている。

青少年教育施設では「教養の向上」が 1 万 1 千件（同 63.6%）で最も多く、次いで「体育・レクリエーション」3 千件（同 16.4%），「その他」2 千件（同 9.5%）の順となっている。

女性教育施設では「教養の向上」が 4 千件（同 39.0%）で最も多く、次いで「家庭教育・家庭生活」3 千件（同 27.7%），「市民意識・社会連帯意識」2 千件（同 16.5%）の順となっている。

生涯学習センターでは「教養の向上」が 1 万 1 千件（同 55.1%）で最も多く、次いで「市民意識・社会連帯意識」3 千件（同 17.1%），「家庭教育・家庭生活」3 千件（同 13.3%）の順となっている。

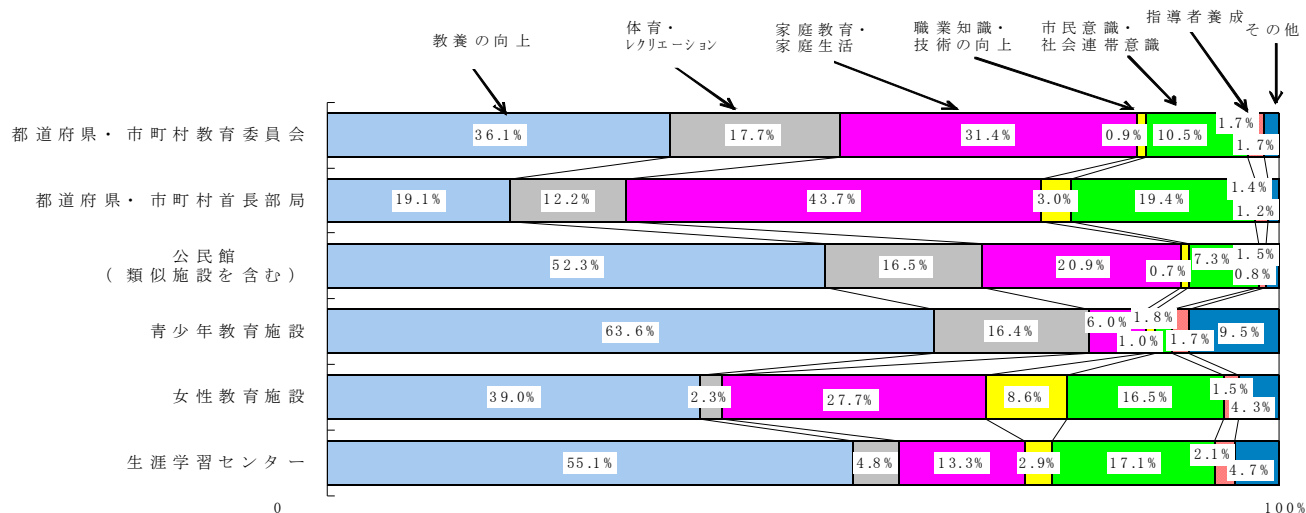
表9 学習内容別学級・講座数

(件)

| 区 分 | 計 | 教養の向上 | うち趣味・ けいこごと | 体育・ レクリエーション | 家庭教育・ 家庭生活 | 職業知識・ 技術の向上 | 市民意識・ 社会連帯意識 | 指導者養成 | その他 |
|--------------------|----------------------|----------------------|----------------------|--------------------|--------------------|-------------------|--------------------|--------------|-------------------|
| 都道府県・市町村 教育委員会 | 140,100 (164,632) | 50,528 (72,492) | 37,666 (33,867) | 24,733 (26,403) | 43,966 (35,421) | 1,330 (10,037) | 14,727 (11,845) | 2,426 (…) | 2,390 (8,434) |
| 都道府県・市町村 首長部局 | 165,893 (207,793) | 31,633 (48,790) | 23,476 (26,366) | 20,209 (27,428) | 72,512 (74,138) | 4,978 (13,334) | 32,172 (30,435) | 2,316 (…) | 2,073 (13,668) |
| 公 民 館 (類似施設を含む) | 469,546 (428,473) | 245,367 (263,754) | 211,625 (176,938) | 77,556 (54,504) | 98,279 (41,110) | 3,193 (17,860) | 34,405 (25,681) | 3,655 (…) | 7,091 (25,564) |
| 青少年教育施設 | 17,852 (16,718) | 11,355 (12,464) | 4,627 (6,696) | 2,922 (1,537) | 1,075 (1,262) | 178 (346) | 317 (271) | 312 (…) | 1,693 (838) |
| 女性教育施設 | 9,936 (7,555) | 3,875 (3,826) | 2,091 (2,491) | 231 (272) | 2,754 (2,226) | 855 (401) | 1,643 (501) | 150 (…) | 428 (329) |
| 生涯学習センター | 19,566 (…) | 10,777 (…) | 8,144 (…) | 947 (…) | 2,604 (…) | 565 (…) | 3,341 (…) | 417 (…) | 915 (…) |

(注)()内は平成17年度調査(平成16年度間)の数値である。

図3 学習内容別学級・講座数の構成比



4 諸集会（講演会，文化・体育事業等）の状況（表10，表11）

平成19年度間に都道府県・市町村教育委員会や都道府県・市町村首長部局及び社会教育関係施設が実施した諸集会の状況をみると、実施件数では民間体育施設が61万2千件で最も多く、次いで公民館19万6千件、社会体育施設13万8千件の順となっている。また、前回と比べて最も増加したのは、公民館が5万8千件増（伸び率41.9%）となっており、次いで都道府県・市町村首長部局2万6千件増（同39.1%）、図書館1万1千件増（同15.4%）となっている。

参加者数は、文化会館が2,808万8千人で最も多く、次いで公民館2,233万9千人、民間体育施設1,615万1千人の順となっている。また、前回と比べて最も増加したのは、社会体育施設が255万7千人増（同28.0%）となっており、次いで博物館類似施設131万2千人増（同65.7%）、公民館73万8千人増（同3.4%）の順となっている。

表 10 諸集会（講演会，文化・体育事業等）の実施件数

| 区 分 | 計 | (件) | | | | | | | | | | | |
|---------|-----------|---------------|--------------|-------------|-------------|--------|---------|---------|--------|----------|---------|---------|----------|
| | | 都道府県・市町村教育委員会 | 都道府県・市町村首長部局 | 公民館(類似施設含む) | 図書館(同種施設含む) | 博物館 | 博物館類似施設 | 青少年教育施設 | 女性教育施設 | 社会体育施設 | 民間体育施設 | 文化会館 | 生涯学習センター |
| 平成7年度間 | 1,419,175 | 36,993 | 144,324 | 237,915 | 53,669 | 19,193 | 25,728 | 5,350 | 3,143 | 176,200 | 625,509 | 91,151 | ... |
| 平成10年度間 | 1,219,435 | 30,591 | 95,752 | 167,398 | 58,827 | 16,037 | 22,509 | 6,859 | 2,240 | 138,284 | 585,766 | 95,172 | ... |
| 平成13年度間 | 1,240,553 | 31,533 | 78,755 | 159,383 | 60,725 | 17,436 | 22,724 | 9,686 | 2,092 | 145,610 | 607,550 | 105,059 | ... |
| 平成16年度間 | 1,217,443 | 42,598 | 66,374 | 138,221 | 71,801 | 11,496 | 18,279 | 13,129 | 2,498 | 149,727 | 611,350 | 91,970 | ... |
| 平成19年度間 | 1,326,929 | 49,421 | 92,351 | 196,099 | 82,845 | 13,593 | 19,862 | 17,941 | 5,187 | 138,199 | 611,982 | 90,314 | 9,135 |
| 増減数 | 109,486 | 6,823 | 25,977 | 57,878 | 11,044 | 2,097 | 1,583 | 4,812 | 2,689 | △ 11,528 | 632 | △ 1,656 | ... |
| 伸び率(%) | 9.0 | 16.0 | 39.1 | 41.9 | 15.4 | 18.2 | 8.7 | 36.7 | 107.6 | △ 7.7 | 0.1 | △ 1.8 | ... |

(注) 諸集会には研修事業及び相談事業を含まない。(以下の表において同じ。)

表 11 諸集会（講演会，文化・体育事業等）の参加者数

| 区 分 | 計 | (人) | | | | | | | | | | | |
|---------|-------------|---------------|--------------|-------------|-------------|-----------|-----------|-----------|---------|------------|------------|-------------|-----------|
| | | 都道府県・市町村教育委員会 | 都道府県・市町村首長部局 | 公民館(類似施設含む) | 図書館(同種施設含む) | 博物館 | 博物館類似施設 | 青少年教育施設 | 女性教育施設 | 社会体育施設 | 民間体育施設 | 文化会館 | 生涯学習センター |
| 平成7年度間 | 138,604,190 | 8,995,552 | 32,637,018 | 30,888,723 | 2,133,146 | 2,453,652 | 3,629,138 | 649,704 | 177,571 | 6,854,473 | 24,123,334 | 26,061,879 | ... |
| 平成10年度間 | 114,064,923 | 8,246,619 | 20,757,327 | 26,289,516 | 2,211,941 | 1,457,247 | 2,247,358 | 830,330 | 212,920 | 7,069,124 | 16,811,717 | 27,930,824 | ... |
| 平成13年度間 | 109,494,278 | 7,420,005 | 16,083,817 | 25,061,868 | 2,269,926 | 1,562,475 | 2,205,187 | 975,915 | 203,230 | 8,102,468 | 16,573,310 | 29,036,077 | ... |
| 平成16年度間 | 106,451,877 | 10,554,577 | 11,713,150 | 21,600,973 | 2,297,290 | 1,569,294 | 1,997,687 | 1,044,931 | 198,450 | 9,136,579 | 16,759,073 | 29,579,873 | ... |
| 平成19年度間 | 109,712,436 | 10,898,297 | 10,553,218 | 22,338,521 | 2,283,035 | 1,456,915 | 3,309,639 | 1,348,871 | 488,203 | 11,693,913 | 16,150,651 | 28,088,165 | 1,103,008 |
| 増減数 | 3,260,559 | 343,720 | △ 1,159,932 | 737,548 | △ 14,255 | △ 112,379 | 1,311,952 | 303,940 | 289,753 | 2,557,334 | △ 608,422 | △ 1,491,708 | ... |
| 伸び率(%) | 3.1 | 3.3 | △ 9.9 | 3.4 | △ 0.6 | △ 7.2 | 65.7 | 29.1 | 146.0 | 28.0 | △ 3.6 | △ 5.0 | ... |

5 民間社会教育事業者との連携・協力状況（表 12）

都道府県・市町村教育委員会及び社会教育関係施設において実施した事業のうち、民間社会教育事業者に委託した割合をみると、学級・講座等の事業総数に占める割合は3.7%、各施設のうち最も高いのは社会体育施設の13.9%で、次いで文化会館の7.5%、生涯学習センターの6.6%の順となっている。

表 12 民間社会教育事業者との連携・協力状況(委託事業数)

| 1. 民間社会教育事業者(営利+非営利の計) | | | | | | | | | | | | |
|------------------------|--------|---------------------|-------------|-------------|-------|---------|---------|--------|--------|--------|----------|--|
| 区 分 | 計 | (件) | | | | | | | | | | |
| | | 都道府県・市町村教育委員会が行った事業 | 公民館(類似施設含む) | 図書館(同種施設含む) | 博物館 | 博物館類似施設 | 青少年教育施設 | 女性教育施設 | 社会体育施設 | 文化会館 | 生涯学習センター | |
| 平成16年度間 | 40,812 | 9,988 | 6,848 | 1,878 | 181 | 1,013 | 332 | 200 | 17,382 | 2,990 | ... | |
| 平成19年度間 | 50,634 | 7,068 | 5,301 | 1,899 | 1,030 | 1,892 | 1,522 | 757 | 19,256 | 10,001 | 1,908 | |
| 総数に占める割合 | 3.7% | 3.7% | 0.8% | 2.3% | 3.0% | 4.2% | 4.3% | 5.0% | 13.9% | 7.5% | 6.6% | |
| 2. 民間営利社会教育事業者 | | | | | | | | | | | | |
| 区 分 | 計 | (件) | | | | | | | | | | |
| | | 都道府県・市町村教育委員会が行った事業 | 公民館(類似施設含む) | 図書館(同種施設含む) | 博物館 | 博物館類似施設 | 青少年教育施設 | 女性教育施設 | 社会体育施設 | 文化会館 | 生涯学習センター | |
| 平成16年度間 | 17,037 | 3,061 | 2,620 | 304 | 36 | 183 | 91 | 10 | 9,046 | 1,686 | ... | |
| 平成19年度間 | 15,005 | 899 | 1,114 | 116 | 145 | 208 | 784 | 106 | 9,058 | 2,219 | 356 | |
| 総数に占める割合 | 1.1% | 0.5% | 0.2% | 0.1% | 0.4% | 0.5% | 2.2% | 0.7% | 6.6% | 1.7% | 1.2% | |
| 3. 民間非営利社会教育事業者 | | | | | | | | | | | | |
| 区 分 | 計 | (件) | | | | | | | | | | |
| | | 都道府県・市町村教育委員会が行った事業 | 公民館(類似施設含む) | 図書館(同種施設含む) | 博物館 | 博物館類似施設 | 青少年教育施設 | 女性教育施設 | 社会体育施設 | 文化会館 | 生涯学習センター | |
| 平成16年度間 | 23,775 | 6,927 | 4,228 | 1,574 | 145 | 830 | 241 | 190 | 8,336 | 1,304 | ... | |
| 平成19年度間 | 35,629 | 6,169 | 4,187 | 1,783 | 885 | 1,684 | 738 | 651 | 10,198 | 7,782 | 1,552 | |
| 総数に占める割合 | 2.6% | 3.3% | 0.6% | 2.2% | 2.6% | 3.8% | 2.1% | 4.3% | 7.4% | 5.8% | 5.4% | |

6 社会教育関係施設における関係機関との事業の共催状況（表13）

社会教育関係施設における関係機関との事業（学級・講座及び諸集会）の共催状況については、施設全体に占める共催事業を行った施設の割合は29.6%、各施設のうち最も割合が高いのは文化会館の52.1%で、次いで女性教育施設の49.7%、公民館の48.8%の順となっている。

表13 各施設における関係機関との事業の共催状況

| 区分 | 計 | 公民館 (類似施設含む) | 図書館 (同種施設含む) | 博物館 | 博物館 類似施設 | 青少年 教育施設 | 女性 教育施設 | 社会体育 施設 | 文化会館 | 生涯学習 センター |
|----------------------|--------------------|--------------------|------------------|------------------|------------------|------------------|------------------|--------------------|------------------|--------------|
| 施設数 | 53,327 (57,544) | 16,045 (17,941) | 3,145 (2,915) | 1,240 (1,188) | 4,436 (4,339) | 1,111 (1,307) | 374 (183) | 24,718 (27,800) | 1,880 (1,871) | 378 (…) |
| 共催事業を行った施設数 | 15,783 (17,022) | 7,824 (9,119) | 903 (816) | 541 (282) | 822 (457) | 270 (298) | 186 (58) | 4,083 (4,931) | 979 (1,061) | 175 (…) |
| 施設数に占める割合 | 29.6% (29.6%) | 48.8% (50.8%) | 28.7% (28.0%) | 43.6% (23.7%) | 18.5% (10.5%) | 24.3% (22.8%) | 49.7% (31.7%) | 16.5% (17.7%) | 52.1% (56.7%) | 46.3% (…) |
| 社会教育施設 (当該施設と同分類) | 2,565 (2,794) | 1,809 (2,184) | 135 (124) | 169 (84) | 164 (84) | 55 (78) | 29 (6) | 119 (144) | 85 (90) | … (…) |
| 施設数に占める割合 | 4.8% (4.9%) | 11.3% (12.2%) | 4.3% (4.3%) | 13.6% (7.1%) | 3.7% (1.9%) | 5.0% (6.0%) | 7.8% (3.3%) | 0.5% (0.5%) | 4.5% (4.8%) | … (…) |
| 社会教育施設 (上記以外) | 1,222 (1,092) | 543 (613) | 183 (129) | 86 (37) | 124 (53) | 49 (55) | 23 (4) | 110 (142) | 64 (59) | 40 (…) |
| 施設数に占める割合 | 2.3% (1.9%) | 3.4% (3.4%) | 5.8% (4.4%) | 6.9% (3.1%) | 2.8% (1.2%) | 4.4% (4.2%) | 6.1% (2.2%) | 0.4% (0.5%) | 3.4% (3.2%) | 10.6% (…) |
| 学校(大学) | 684 (432) | 215 (221) | 48 (25) | 103 (43) | 110 (44) | 36 (20) | 20 (4) | 48 (38) | 50 (37) | 54 (…) |
| 施設数に占める割合 | 1.3% (0.8%) | 1.3% (1.2%) | 1.5% (0.9%) | 8.3% (3.6%) | 2.5% (1.0%) | 3.2% (1.5%) | 5.3% (2.2%) | 0.2% (0.1%) | 2.7% (2.0%) | 14.3% (…) |
| 学校(大学以外) | 2,318 (2,340) | 1,529 (1,697) | 93 (67) | 83 (38) | 119 (59) | 25 (21) | 9 (3) | 307 (330) | 124 (125) | 29 (…) |
| 施設数に占める割合 | 4.3% (4.1%) | 9.5% (9.5%) | 3.0% (2.3%) | 6.7% (3.2%) | 2.7% (1.4%) | 2.3% (1.6%) | 2.4% (1.6%) | 1.2% (1.2%) | 6.6% (6.7%) | 7.7% (…) |
| 都道府県・市町村 教育委員会 | 4,454 (5,322) | 2,042 (2,803) | 276 (259) | 151 (77) | 276 (165) | 114 (106) | 25 (7) | 1,185 (1,505) | 328 (400) | 57 (…) |
| 施設数に占める割合 | 8.4% (9.2%) | 12.7% (15.6%) | 8.8% (8.9%) | 12.2% (6.5%) | 6.2% (3.8%) | 10.3% (8.1%) | 6.7% (3.8%) | 4.8% (5.4%) | 17.4% (21.4%) | 15.1% (…) |
| 都道府県・市町村 首長部局 | 2,493 (2,488) | 1,166 (1,299) | 175 (96) | 74 (34) | 118 (54) | 47 (46) | 73 (14) | 474 (569) | 319 (376) | 47 (…) |
| 施設数に占める割合 | 4.7% (4.3%) | 7.3% (7.2%) | 5.6% (3.3%) | 6.0% (2.9%) | 2.7% (1.2%) | 4.2% (3.5%) | 19.5% (7.7%) | 1.9% (2.0%) | 17.0% (20.1%) | 12.4% (…) |
| その他 | 10,237 (10,498) | 4,972 (5,118) | 433 (403) | 305 (179) | 433 (237) | 144 (144) | 131 (37) | 3,001 (3,649) | 700 (731) | 118 (…) |
| 施設数に占める割合 | 19.2% (18.2%) | 31.0% (28.5%) | 13.8% (13.8%) | 24.6% (15.1%) | 9.8% (5.5%) | 13.0% (11.0%) | 35.0% (20.2%) | 12.1% (13.1%) | 37.2% (39.1%) | 31.2% (…) |

- (注) 1. この表は、各施設が事業を共催で実施した共催相手の状況である。
 2. 複数回答可としているため、共催事業を行った施設数と内訳の合計は一致しない。
 3. 「施設数」は、平成19年度間未開館及び平成20年度新設の施設は除く。
 4. ()内は平成17年度調査の数値である。

7 研修の実施状況

(1) 指導者研修の実施状況 (表14-1)

平成19年度間に都道府県・市町村教育委員会が実施した指導者研修の状況をみると、有志指導者(民間団体等の指導者)を対象とするものが最も多く、実施件数は3千件で、参加者数は23万5千人となっている。また、前回と比べて実施件数、参加者数ともに各対象で減少している。

表14-1 指導者研修の実施状況

(件, 人)

| 区 分 | 都道府県・市町村教育委員会 | | | | | | | |
|---------|---------------|----------------|---------------------|---------------|--------------------|---------------|------------------------|----------------|
| | 実施件数計 | 参加者数計 | 行政職員対象 (社会教育主事等) | | 施設職員対象 (公民館主事等) | | 有志指導者対象 (民間団体等の指導者) | |
| | | | 実施件数 | 参加者数 | 実施件数 | 参加者数 | 実施件数 | 参加者数 |
| 平成7年度間 | 10,974 | 647,493 | 2,284 | 102,105 | 2,544 | 61,376 | 6,146 | 484,012 |
| 平成10年度間 | 9,836 | 542,655 | 2,197 | 91,177 | 2,377 | 54,357 | 5,262 | 397,121 |
| 平成13年度間 | 8,657 | 487,379 | 2,118 | 85,755 | 2,129 | 54,185 | 4,410 | 347,439 |
| 平成16年度間 | 7,278 | 433,181 | 1,698 | 74,530 | 1,752 | 45,578 | 3,828 | 313,073 |
| 平成19年度間 | 5,702 | 343,567 | 1,190 | 68,664 | 1,171 | 39,414 | 3,341 | 235,489 |
| 増減数 | △ 1,576 | △ 89,614 | △ 508 | △ 5,866 | △ 581 | △ 6,164 | △ 487 | △ 77,584 |

(2) 職員研修の実施(派遣)先の状況 (表14-2)

平成19年度間に実施した職員研修の実施(派遣)先で、最も多いのは、公民館では市(区)町村で6千1百施設、図書館では都道府県立図書館で2千施設、博物館では自館で3百施設、博物館類似施設では自館で5百施設となっている。

表14-2 職員研修の実施(派遣)先の状況

(施設)

| 区 分 | 公民館 (類似施設 含む) | 図書館 | 博物館 | 博物館 類似施設 |
|-------------------|---------------------|-------|-------|-------------|
| 施設数 | 16,045 | 3,145 | 1,240 | 4,436 |
| 実施施設数 | 8,758 | 2,714 | 631 | 1,161 |
| 施設数に占める割合 | 54.6% | 86.3% | 50.9% | 26.2% |
| 自館 | 934 | 831 | 250 | 460 |
| 本館(分館のみ回答) | 761 | 657 | … | … |
| 都道府県立 図書館又は博物館 | … | 2,020 | 151 | 236 |
| 市(区)町村 | 6,144 | 919 | 122 | 225 |
| 都道府県 | 3,431 | 381 | 116 | 181 |
| 国 | 123 | 202 | 100 | 79 |
| その他 | 1,408 | 529 | 241 | 384 |

- (注) 1. 複数回答可としているため、実施施設数と内訳の合計は一致しない。
2. 「施設数」は、平成19年度間未開館及び平成20年度新設の施設を除く。

8 施設利用者数

(1) 施設別利用者数 (表 15)

平成19年度間の社会教育関係施設の利用者数（当該施設が主催又は共催した学級・講座及び諸集会の参加者数を除く。）は、社会体育施設が4億8,235万1千人で最も多く、次いで公民館2億3,661万7千人、図書館1億7,135万5千人となっている。また、前回と比べて最も増加したのは社会体育施設の1,573万4千人増（伸び率3.4%）で、次いで女性教育施設782万5千人増（同274.6%）、博物館631万1千人増（同5.4%）の順となっている。一方、減少したのは民間体育施設926万7千人減（同△5.9%）となっている。

なお、国民1人当たりの利用状況にすると、社会体育施設を年3.8回、公民館を年1.9回、図書館を年1.3回、博物館類似施設及び民間体育施設を年1.2回利用していることになる。

表 15 施設別利用者数

| 区 分 | 計 | (千人) | | | | | | | | |
|------------------|------------------|-----------------|-----------------|----------------|----------------|---------------|---------------|----------------|----------------|---------------|
| | | 公民館 (類似施設含む) | 図書館 (同種施設含む) | 博物館 | 博物館 類似施設 | 青少年 教育施設 | 女性教育 施設 | 社会体育 施設 | 民間体育 施設 | 生涯学習 センター |
| 平成7年度間 | 1,280,714 | 219,958 | 120,011 | 124,074 | 161,927 | 19,540 | 3,859 | 464,611 | 166,734 | … |
| 平成10年度間 | 1,304,646 | 221,797 | 131,185 | 113,273 | 167,376 | 20,088 | 3,443 | 452,943 | 194,541 | … |
| 平成13年度間 | 1,256,667 | 222,677 | 143,100 | 113,977 | 155,526 | 20,766 | 3,315 | 440,590 | 156,716 | … |
| 平成16年度間 | 1,324,386 | 233,115 | 170,611 | 117,854 | 154,828 | 20,864 | 2,850 | 466,617 | 157,647 | … |
| 平成19年度間 | 1,376,146 | 236,617 | 171,355 | 124,165 | 155,706 | 22,113 | 10,675 | 482,351 | 148,380 | 24,784 |
| 増減数 | 51,760 | 3,502 | 744 | 6,311 | 878 | 1,249 | 7,825 | 15,734 | △ 9,267 | … |
| 伸び率(%) | 3.9 | 1.5 | 0.4 | 5.4 | 0.6 | 6.0 | 274.6 | 3.4 | △ 5.9 | … |
| 国民1人当たり の利用回数 | 10.8 | 1.9 | 1.3 | 1.0 | 1.2 | 0.2 | 0.1 | 3.8 | 1.2 | 0.2 |

- (注) 1. 利用者数は、図書館は「図書の帯出者数」、博物館及び博物館類似施設は「入館者数」である。
 2. 体育施設は、陸上競技場、野球場・ソフトボール場、多目的運動広場、水泳プール(屋内)、水泳プール(屋外)、レジャープール、体育館の利用者数のみである。
 3. 「国民1人当たりの利用回数」は、「平成19年度間」の数値を総務省統計局「平成19年10月1日現在推計人口(総人口) (127,771千人)で除した値である。

(2) 種類別博物館・博物館類似施設の入館者数 (表 16-1, 表 16-2, 表 16-3)

博物館・博物館類似施設の入館者数は2億7,987万1千人で、前回と比較すると微増であり、種類別でみると、入館者数の多い順に歴史博物館7,738万9千人、美術博物館5,725万6千人、科学博物館3,508万5千人、動物園3,346万4千人、水族館2,968万2千人となっている。

表 16-1 博物館及び博物館類似施設における入館者数

| 区 分 | 計 | (千人) | | | | | | | | |
|----------------|----------------|---------------|---------------|---------------|---------------|--------------|---------------|---------------|--------------|---------------|
| | | 総合博物館 | 科学博物館 | 歴史博物館 | 美術博物館 | 野外博物館 | 動物園 | 植物園 | 動植物園 | 水族館 |
| 平成7年度間 | 286,001 | 17,965 | 33,469 | 73,073 | 53,439 | 5,985 | 39,387 | 18,865 | 12,537 | 31,281 |
| 平成10年度間 | 280,649 | 19,814 | 34,669 | 78,529 | 53,414 | 7,836 | 32,041 | 19,400 | 8,503 | 26,443 |
| 平成13年度間 | 269,503 | 15,816 | 33,215 | 78,055 | 50,522 | 6,257 | 34,887 | 17,365 | 7,234 | 26,152 |
| 平成16年度間 | 272,682 | 18,420 | 30,660 | 78,423 | 56,956 | 6,621 | 32,913 | 14,814 | 6,647 | 27,228 |
| 平成19年度間 | 279,871 | 17,068 | 35,085 | 77,389 | 57,256 | 6,873 | 33,464 | 15,400 | 7,654 | 29,682 |
| (構成比) | (100.0%) | (6.1%) | (12.5%) | (27.7%) | (20.5%) | (2.5%) | (12.0%) | (5.5%) | (2.7%) | (10.6%) |
| 増減数 | 7,189 | △ 1,352 | 4,425 | △ 1,034 | 300 | 252 | 551 | 586 | 1,007 | 2,454 |
| 伸び率(%) | 2.6 | △ 7.3 | 14.4 | △ 1.3 | 0.5 | 3.8 | 1.7 | 4.0 | 15.1 | 9.0 |

- (注) 1. 数値は、博物館及び博物館類似施設の入館者数の合計である。
 2. 平成8年度調査(平成7年度間)以前は人単位のため、四捨五入の関係で内訳の合計と計は必ずしも一致しない。(以下の表において同じ。)

博物館では、美術博物館が3,302万9千人（入館者総数に占める割合26.6%）で最も多く、次いで水族館2,044万1千人（同16.5%）、歴史博物館1,996万5千人（同16.1%）の順となっている。また、前回と比べて増加したのは科学博物館、歴史博物館、野外博物館、動物園、動植物園及び水族館で、それぞれ115万8千人増（伸び率9.1%）、286万4千人増（同16.7%）、20万7千人増（同7.7%）、16万2千人増（同0.9%）、108万3千人増（同25.2%）、329万人増（同19.2%）となっており、その他の施設では減少している。

表16-2 種類別博物館の入館者数

| 区 分 | 計 | (千人) | | | | | | | | |
|------------------|----------------------------|------------------------|--------------------------|--------------------------|--------------------------|------------------------|--------------------------|------------------------|------------------------|--------------------------|
| | | 総合博物館 | 科学博物館 | 歴史博物館 | 美術博物館 | 野外博物館 | 動物園 | 植物園 | 動植物園 | 水族館 |
| 平成7年度間 | 124,074 | 10,233 | 15,116 | 19,396 | 25,668 | 2,961 | 20,252 | 2,679 | 8,898 | 18,871 |
| 平成10年度間 | 113,273 | 10,073 | 12,806 | 17,849 | 25,034 | 3,087 | 16,756 | 3,279 | 6,218 | 18,171 |
| 平成13年度間 | 113,977 | 9,249 | 12,334 | 19,617 | 28,071 | 1,362 | 17,603 | 2,625 | 5,953 | 17,163 |
| 平成16年度間 | 117,854 | 10,106 | 12,658 | 17,101 | 33,472 | 2,687 | 18,197 | 2,182 | 4,300 | 17,151 |
| 平成19年度間 (構成比) | 124,165 (100.0%) | 8,500 (6.8%) | 13,816 (11.1%) | 19,965 (16.1%) | 33,029 (26.6%) | 2,894 (2.3%) | 18,359 (14.8%) | 1,778 (1.4%) | 5,383 (4.3%) | 20,441 (16.5%) |
| 増減数 | 6,311 | △1,606 | 1,158 | 2,864 | △443 | 207 | 162 | △404 | 1,083 | 3,290 |
| 伸び率(%) | 5.4 | △15.9 | 9.1 | 16.7 | △1.3 | 7.7 | 0.9 | △18.5 | 25.2 | 19.2 |

博物館類似施設では、歴史博物館が5,742万4千人（入館者総数に占める割合36.9%）で最も多く、次いで美術博物館2,422万7千人（同15.6%）、科学博物館2,126万9千人（同13.7%）の順となっている。また、前回と比べて増加したのは総合博物館、科学博物館、美術博物館、野外博物館、動物園及び植物園で、それぞれ25万4千人増（伸び率3.1%）、326万7千人増（同18.1%）、74万3千人増（同3.2%）、4万5千人増（同1.1%）、38万9千人増（同2.6%）、99万人増（同7.8%）となっており、その他の施設では減少している。

表16-3 種類別博物館類似施設の入館者数

| 区 分 | 計 | (千人) | | | | | | | | |
|------------------|----------------------------|------------------------|--------------------------|--------------------------|--------------------------|------------------------|-------------------------|-------------------------|------------------------|------------------------|
| | | 総合博物館 | 科学博物館 | 歴史博物館 | 美術博物館 | 野外博物館 | 動物園 | 植物園 | 動植物園 | 水族館 |
| 平成7年度間 | 161,927 | 7,732 | 18,353 | 53,677 | 27,772 | 3,023 | 19,136 | 16,185 | 3,639 | 12,411 |
| 平成10年度間 | 167,376 | 9,741 | 21,863 | 60,680 | 28,380 | 4,749 | 15,285 | 16,121 | 2,285 | 8,272 |
| 平成13年度間 | 155,526 | 6,567 | 20,881 | 58,438 | 22,451 | 4,895 | 17,284 | 14,740 | 1,281 | 8,989 |
| 平成16年度間 | 154,828 | 8,314 | 18,002 | 61,322 | 23,484 | 3,934 | 14,716 | 12,632 | 2,347 | 10,077 |
| 平成19年度間 (構成比) | 155,706 (100.0%) | 8,568 (5.5%) | 21,269 (13.7%) | 57,424 (36.9%) | 24,227 (15.6%) | 3,979 (2.6%) | 15,105 (9.7%) | 13,622 (8.7%) | 2,271 (1.5%) | 9,241 (5.9%) |
| 増減数 | 878 | 254 | 3,267 | △3,898 | 743 | 45 | 389 | 990 | △76 | △836 |
| 伸び率(%) | 0.6 | 3.1 | 18.1 | △6.4 | 3.2 | 1.1 | 2.6 | 7.8 | △3.2 | △8.3 |

(3) 種類別体育施設の利用者数 (表17-1, 表17-2)

体育施設の利用者数を種類別にみると、社会体育施設では、体育館が2億1,114万人で最も多く、次いで多目的運動広場7,666万7千人、野球・ソフトボール場6,881万8千人の順となっている。また、前回と比べるとすべての施設で増加しており、陸上競技場からそれぞれ118万2千人増(伸び率4.1%)、156万9千人増(同2.3%)、132万2千人増(同1.8%)、214万6千人増(同3.6%)、37万8千人増(同2.3%)、72万7千人増(同4.6%)、841万人増(同4.1%)となっている。

民間体育施設では、水泳プール(屋内)が1億589万人で最も多く、次いで野球場・ソフトボール場1,931万9千人、体育館859万2千人の順となっている。また、前回と比べて増加したのは野球場・ソフトボール場、多目的運動広場及び水泳プール(屋外)で、それぞれ222万5千人増(伸び率13.0%)、44万人増(同13.5%)、29万6千人(同10.0%)となっており、その他の施設では減少している。

表17-1 種類別社会体育施設の利用者数

| (千人) | | | | | | | | |
|----------------|----------------|---------------|-----------------|---------------|---------------|---------------|---------------|----------------|
| 区 分 | 計 | 陸上 競技場 | 野球場・ ソフトボール場 | 多目的 運動広場 | 水泳プール (屋内) | 水泳プール (屋外) | レジャー プール | 体育館 |
| 平成7年度間 | 464,611 | 29,745 | 78,110 | 61,942 | 62,993 | 39,880 | 18,656 | 173,287 |
| 平成10年度間 | 452,943 | 28,737 | 73,138 | 73,010 | 52,242 | 21,335 | 18,674 | 185,807 |
| 平成13年度間 | 440,590 | 27,537 | 62,422 | 71,457 | 54,783 | 19,980 | 15,984 | 188,427 |
| 平成16年度間 | 466,617 | 29,073 | 67,249 | 75,345 | 60,066 | 16,317 | 15,837 | 202,730 |
| 平成19年度間 | 482,351 | 30,255 | 68,818 | 76,667 | 62,212 | 16,695 | 16,564 | 211,140 |
| 増減数 | 15,734 | 1,182 | 1,569 | 1,322 | 2,146 | 378 | 727 | 8,410 |
| 伸び率(%) | 3.4 | 4.1 | 2.3 | 1.8 | 3.6 | 2.3 | 4.6 | 4.1 |

(注)1. 体育施設は、陸上競技場、野球場・ソフトボール場、多目的運動広場、水泳プール(屋内)、水泳プール(屋外)、レジャープール、体育館の利用者数のみである。(以下の表において同じ。)
2. 平成8年度調査(平成7年度間)については百人単位のため、四捨五入の関係で内訳の合計と計は必ずしも一致しない。

表17-2 種類別民間体育施設の利用者数

| (千人) | | | | | | | | |
|----------------|----------------|--------------|-----------------|--------------|----------------|---------------|--------------|--------------|
| 区 分 | 計 | 陸上 競技場 | 野球場・ ソフトボール場 | 多目的 運動広場 | 水泳プール (屋内) | 水泳プール (屋外) | レジャー プール | 体育館 |
| 平成7年度間 | 166,734 | 291 | 11,186 | 3,401 | 116,222 | 6,125 | 14,205 | 15,304 |
| 平成10年度間 | 194,541 | 1,749 | 17,457 | 6,566 | 136,702 | 4,891 | 12,974 | 14,202 |
| 平成13年度間 | 156,716 | 1,867 | 13,797 | 4,030 | 107,541 | 4,712 | 9,241 | 15,528 |
| 平成16年度間 | 157,647 | 1,612 | 17,094 | 3,261 | 115,332 | 2,959 | 6,436 | 10,953 |
| 平成19年度間 | 148,380 | 1,336 | 19,319 | 3,701 | 105,890 | 3,255 | 6,287 | 8,592 |
| 増減数 | △9,267 | △276 | 2,225 | 440 | △9,442 | 296 | △149 | △2,361 |
| 伸び率(%) | △5.9 | △17.1 | 13.0 | 13.5 | △8.2 | 10.0 | △2.3 | △21.6 |

(4) 図書の貸出業務の実施状況 (表18-1, 表18-2)

平成19年度間の図書館における図書の貸出業務の実施状況をみると、登録者数、帯出者数及び貸出冊数は、それぞれ3,403万人、1億7,136万人、6億3,187万冊で、前回と比較すると、それぞれ204万人増(伸び率6.4%)、74万人増(同0.4%)、5,115万冊増(同8.8%)となっている。帯出者数、貸出冊数は過去最高であり、登録者1人当たりの年間利用回数は5.3回(前回比0.1回減)、貸出冊数は18.6冊(同0.4冊増)となっている。

うち児童(小学生)に対する貸出業務の実施状況をみると、登録者数、帯出者数及び貸出冊数はそれぞれ399万人、2,043万人、1億3,420万冊で、前回と比較すると、それぞれ29万人減(同△6.8%)、321万人減(同△13.6%)、104万冊減(同△0.8%)となっている。登録者1人当たりの年間利用回数は、6.7回(前回比0.4回増)、貸出冊数は35.9冊(同2.9冊増)となっている。

表18-1 図書の貸出業務の実施状況の推移

(人, 冊数, 回)

| 区分 | 登録者数 | 帯出者数 | 登録者1人 当たり年間 利用回数 | 貸出冊数 | 登録者1人 当たり年間 貸出冊数 | 施設数 |
|---------|------------|-------------|------------------------|-------------|------------------------|-------|
| 平成7年度間 | 36,887,319 | 120,011,141 | 3.3 | 404,160,602 | 11.0 | 2,396 |
| 平成10年度間 | 26,439,261 | 131,184,876 | 5.0 | 479,970,235 | 18.2 | 2,592 |
| 平成13年度間 | 27,857,229 | 143,099,696 | 5.1 | 520,822,278 | 18.7 | 2,742 |

(注) 平成7年度までの数値は、自動車文庫、貸出文庫を含んでいる。

| 区分 | 登録者数 | 帯出者数 | 登録者1人 当たり年間 利用回数 (※1) | 貸出冊数 | 登録者1人 当たり年間 貸出冊数 (※2) | 施設数 |
|---------|------------|-------------|--------------------------------|-------------|--------------------------------|-------|
| 平成16年度間 | 31,991,510 | 170,611,404 | 5.4 | 580,726,256 | 18.2 | 2,979 |
| 平成19年度間 | 34,031,694 | 171,355,117 | 5.3 | 631,872,611 | 18.6 | 3,165 |

※1 帯出者数を、帯出者が記入されている館の登録者数の総数(平成16年度間: 31,868,342人、平成19年度間: 32,376,429人)で割った数値である。

※2 貸出冊数を、貸出冊数が記入されている館の登録者数の総数(平成16年度間: 31,986,635人、平成19年度間: 33,952,877人)で割った数値である。

表18-2 図書の貸出業務の実施状況の推移(うち児童(小学生))

(人, 冊数, 回)

| 区分 | 登録者数 | 帯出者数 | 登録者1人 当たり年間 利用回数 | 貸出冊数 | 登録者1人 当たり年間 貸出冊数 | 施設数 |
|---------|-----------|------------|------------------------|-------------|------------------------|-------|
| 平成7年度間 | 7,900,075 | 25,415,764 | 3.2 | 118,971,016 | 15.1 | 2,396 |
| 平成10年度間 | 4,680,909 | 24,098,806 | 5.1 | 120,793,127 | 25.8 | 2,592 |
| 平成13年度間 | 4,093,501 | 21,637,627 | 5.3 | 124,835,750 | 30.5 | 2,742 |

(注) 平成7年度までの数値は、自動車文庫、貸出文庫を含んでいる。

| 区分 | 登録者数 | 帯出者数 | 登録者1人 当たり年間 利用回数 (※1) | 貸出冊数 | 登録者1人 当たり年間 貸出冊数 (※2) | 施設数 |
|---------|-----------|------------|--------------------------------|-------------|--------------------------------|-------|
| 平成16年度間 | 4,276,189 | 23,639,315 | 6.3 | 135,240,003 | 33.0 | 2,979 |
| 平成19年度間 | 3,986,074 | 20,428,169 | 6.7 | 134,197,680 | 35.9 | 3,165 |

※1 帯出者数を、帯出者が記入されている館の登録者数の総数(平成16年度間: 3,769,397人、平成19年度間: 3,027,307人)で割った数値である。

※2 貸出冊数を、貸出冊数が記入されている館の登録者数の総数(平成16年度間: 4,095,023人、平成19年度間: 3,733,435人)で割った数値である。

9 ボランティア活動の状況（表19）

社会教育関係施設におけるボランティア登録者の総数は60万6千人（うち女性38万人）と過去最高であり、種類別でみると、公民館、博物館類似施設、女性教育施設、民間体育施設で前回調査と比べて減少となる一方、図書館、博物館、文化会館で過去最高となっている。各施設のうち最も多いのは、公民館の25万人で最も多く、次いで図書館9万8千人、社会体育施設8万4千人の順となっている。

また、登録者数は男女共に増加し、登録者数に占める男性の割合は37.1%となり、前回調査と比較すると1.4ポイント上昇している。

さらに、登録制度のある施設数の占める割合を種類別でみると、最も高いのは図書館で66.7%、次いで博物館37.0%、生涯学習センター34.9%、女性教育施設32.4%の順となっている。

表19 ボランティア活動の状況

| 区 分 | (施設, 人) | | | | | | | | | | | |
|--------------|--------------------|--------------------|------------------|------------------|------------------|------------------|------------------|--------------------|--------------------|------------------|----------------|-------|
| | 計 | 公民館 (類似施設含む) | 図書館 (同種施設含む) | 博物館 | 博物館 類似施設 | 青少年 教育施設 | 女性教育 施設 | 社会体育 施設 (団体) | 民間体育 施設 (団体) | 文化会館 | 生涯学習 センター | |
| 登録者数(計) | | | | | | | | | | | | |
| 平成8年度 | 536,509 | 231,003 | 35,926 | 15,953 | 23,923 | 39,635 | 12,876 | 114,474 | 38,341 | 24,378 | ... | |
| 平成11年度 | ... | ... | ... | ... | ... | ... | ... | ... | ... | ... | ... | |
| 平成14年度 | 529,129 | 256,645 | 59,357 | 22,422 | 40,251 | 15,923 | 6,439 | 69,726 | 32,401 | 25,965 | ... | |
| 平成17年度 | 589,866 | 289,712 | 70,776 | 27,607 | 49,136 | 16,929 | 23,270 | 60,394 | 29,477 | 22,565 | ... | |
| 平成20年度 | 606,515 | 249,604 | 98,431 | 29,602 | 45,986 | 22,763 | 9,982 | 83,747 | 24,229 | 29,418 | 12,753 | |
| うち女性登録者 | | | | | | | | | | | | |
| 平成17年度 | 379,457 | 187,310 | 63,607 | 16,801 | 24,255 | 10,287 | 23,085 | 27,493 | 11,959 | 14,660 | ... | |
| 登録者数に占める割合 | 64.3% | 64.7% | 89.9% | 60.9% | 49.4% | 60.8% | 99.2% | 45.5% | 40.6% | 65.0% | ... | |
| 平成20年度 | 381,727 | 162,789 | 85,709 | 18,034 | 22,140 | 12,749 | 9,553 | 35,047 | 10,124 | 18,194 | 7,388 | |
| 登録者数に占める割合 | 62.9% | 65.2% | 87.1% | 60.9% | 48.1% | 56.0% | 95.7% | 41.8% | 41.8% | 61.8% | 57.9% | |
| 施設数 | 68,150 (69,092) | 16,566 (18,182) | 3,165 (2,979) | 1,248 (1,196) | 4,527 (4,418) | 1,129 (1,320) | 380 (183) | 27,709 (27,800) | 11,149 (11,129) | 1,893 (1,885) | 384 (...) | |
| うち登録制度のある施設数 | 8,277 (7,405) | 2,753 (2,859) | 2,110 (1,808) | 462 (416) | 769 (697) | 334 (262) | 123 (49) | 670 (465) | 498 (518) | 424 (331) | 134 (...) | |
| 施設数に占める割合 | 12.1% (10.7%) | 16.6% (15.7%) | 66.7% (60.7%) | 37.0% (34.8%) | 17.0% (15.8%) | 29.6% (19.8%) | 32.4% (26.8%) | 2.4% (1.7%) | 4.5% (4.7%) | 22.4% (17.6%) | 34.9% (...) | |
| 団体 | 団体登録制度 のある施設数 | 6,192 | 2,391 | 1,759 | 230 | 455 | 168 | 82 | 493 | 266 | 253 | 95 |
| | 登録団体数 | 20,424 | 9,136 | 5,539 | 382 | 762 | 567 | 247 | 1,928 | 678 | 848 | 337 |
| | 登録者数 | 483,172 | 221,351 | 65,979 | 15,863 | 33,031 | 14,113 | 8,234 | 75,597 | 19,639 | 21,360 | 8,005 |
| 個人 | 個人登録制度 のある施設数 | 3,097 | 671 | 827 | 259 | 356 | 211 | 51 | 216 | 251 | 195 | 60 |
| | 登録者数 | 123,343 | 28,253 | 32,452 | 13,739 | 12,955 | 8,650 | 1,748 | 8,150 | 4,590 | 8,058 | 4,748 |

(注)1. ()内は、平成17年度調査の数値である。

2. 平成11年度調査においては、ボランティア活動の延べ人数を調査しており、登録者数は把握していない。

10 情報提供方法（表20）

情報提供の実施について施設別にみると、施設数に占める割合が最も高いのは教育委員会で96.1%、次いで図書館で95.2%、博物館95.0%の順となっている。

表20 情報提供方法

| 区分 | 都道府県・市町村教育委員会 | 都道府県・市町村首長部局 | 公民館 (類似施設含む) | 図書館 | 博物館 | 博物館 類似施設 | 青少年 教育施設 | 女性教育 施設 | 社会体育 施設 (団体) | 民間体育 施設 (団体) | 文化会館 | 生涯学習 センター |
|--------------------------------|---------------|--------------|-----------------|-------|-------|-------------|-------------|------------|--------------------|--------------------|-------|--------------|
| 施設等数 | 1,882 | 1,851 | 16,045 | 3,145 | 1,240 | 4,436 | 1,111 | 374 | 24,718 | 9,814 | 1,880 | 378 |
| 実施施設等数 | 1,809 | 1,284 | 12,821 | 2,994 | 1,178 | 3,811 | 970 | 324 | 17,996 | 7,321 | 1,690 | 330 |
| 施設数に占める割合 | 96.1% | 69.4% | 79.9% | 95.2% | 95.0% | 85.9% | 87.3% | 86.6% | 72.8% | 74.6% | 89.9% | 87.3% |
| 情報システムネットワーク うち施設独自のホームページ有 | 1,316 | 924 | 4,776 | 2,644 | 1,057 | 2,646 | 761 | 245 | 10,847 | 5,252 | 1,377 | 252 |
| うちデジタルアーカイブ有 | … | … | 2,098 | 2,054 | 966 | 1,793 | 548 | 183 | 3,596 | 4,802 | 1,037 | 160 |
| 公共広報誌 機関誌(パンフレット)等 | 1,711 | 1,207 | 7,948 | 2,771 | 818 | 2,541 | 723 | 256 | 13,031 | 972 | 1,400 | 286 |
| マスメディア(放送・新聞等) | 1,484 | 893 | 8,417 | 2,157 | 910 | 2,480 | 624 | 238 | 6,329 | 3,750 | 1,163 | 241 |
| 説明会・訪問 | 1,007 | 639 | 2,854 | 1,126 | 906 | 1,891 | 358 | 182 | 2,980 | 2,456 | 1,007 | 158 |
| その他 | 294 | 297 | 714 | 158 | 188 | 247 | 152 | 49 | 461 | 485 | 178 | 39 |
| その他 | 203 | 327 | 2,319 | 187 | 110 | 340 | 86 | 43 | 1,589 | 1,255 | 188 | 33 |

(注)「施設等数」は、平成19年度間未開館及び平成20年度新設の施設を除く。

11 コンピュータの導入状況（表21）

違法・有害情報を排除するための措置を行っている利用者コンピュータの導入状況については、今回初めて調査した。

コンピュータの導入状況を施設別にみると、コンピュータの設置施設数の施設数に占める割合が最も高いのは、図書館の96.8%、次いで博物館の90.2%となっている。

また、利用者が利用できるコンピュータの設置施設数の施設数に占める割合が最も高いのは、図書館の89.9%となっており、インターネットに接続されている利用者コンピュータの設置施設数の施設数に占める割合が最も高いのは、図書館で62.1%、違法・有害情報を排除するための措置を行っている利用者コンピュータの設置施設数の施設数に占める割合が最も高いのは、図書館で53.6%となっている。

表21 コンピュータの導入状況

| 区分 | 公民館 (類似施設 含む) | 図書館 | 博物館 | 博物館 類似施設 | 青少年 教育施設 | 女性教育 施設 | 生涯学習 センター |
|--|---------------------|--------|--------|-------------|-------------|------------|--------------|
| 施設数 | 16,566 | 3,165 | 1,248 | 4,527 | 1,129 | 380 | 384 |
| コンピュータの設置施設数 | 9,256 | 3,065 | 1,126 | 2,656 | 731 | 290 | 346 |
| 施設数に占める割合 | 55.9% | 96.8% | 90.2% | 58.7% | 64.7% | 76.3% | 90.1% |
| コンピュータの設置台数 | 48,276 | 38,980 | 16,071 | 18,214 | 5,860 | 2,479 | 6,313 |
| 利用者が利用できるコンピュータの設置施設数 | 5,045 | 2,844 | 430 | 969 | 251 | 173 | 235 |
| 施設数に占める割合 | 30.5% | 89.9% | 34.5% | 21.4% | 22.2% | 45.5% | 61.2% |
| 利用者が利用できるコンピュータの設置台数 | 20,998 | 13,584 | 2,828 | 4,085 | 1,397 | 747 | 3,249 |
| インターネットに接続されている利用者コンピュータの設置施設数 | 4,406 | 1,967 | 237 | 576 | 205 | 143 | 206 |
| 施設数に占める割合 | 26.6% | 62.1% | 19.0% | 12.7% | 18.2% | 37.6% | 53.6% |
| インターネットに接続されている利用者コンピュータの設置台数 | 16,176 | 5,724 | 1,022 | 1,582 | 917 | 564 | 2,769 |
| 違法・有害情報を排除するための措置を行っている利用者コンピュータの設置施設数 | 2,982 | 1,695 | 184 | 413 | 153 | 115 | 174 |
| 施設数に占める割合 | 18.0% | 53.6% | 14.7% | 9.1% | 13.6% | 30.3% | 45.3% |
| 違法・有害情報を排除するための措置を行っている利用者コンピュータの設置台数 | 8,602 | 4,880 | 797 | 1,078 | 600 | 461 | 2,272 |

1.2 バリアフリー関係設備の設置状況（表2.2）

バリアフリー関係設備の設置状況を施設別にみると、施設数に占める割合が最も多いのは、文化会館が98.9%、次いで図書館が91.2%、生涯学習センターが90.9%の順となっている。

表2.2 バリアフリー関係設備の設置状況

| 区 分 | (施設) | | | | | | | | | |
|-------------|-----------------|-------|-------|-------------|-------------|------------|------------|------------|-------|--------------|
| | 公民館 (類似施設含む) | 図書館 | 博物館 | 博物館 類似施設 | 青少年 教育施設 | 女性教育 施設 | 社会体育 施設 | 民間体育 施設 | 文化会館 | 生涯学習 センター |
| 施設数 | 16,566 | 3,165 | 1,248 | 4,527 | 1,129 | 380 | 47,925 | 17,323 | 1,893 | 384 |
| 設置施設数 | 10,336 | 2,887 | 1,068 | 594 | 814 | 277 | 19,256 | 3,800 | 1,872 | 349 |
| 施設数に占める割合 | 62.4% | 91.2% | 85.6% | 13.1% | 72.1% | 72.9% | 40.2% | 21.9% | 98.9% | 90.9% |
| スロースペース | 8,847 | 1,923 | 799 | 3,039 | 661 | 179 | 11,634 | 1,551 | 1,509 | 267 |
| 障害者用トイレ | 7,552 | 2,568 | 930 | 2,220 | 724 | 246 | 14,818 | 1,483 | 1,831 | 317 |
| エレベーター | 2,345 | 1,646 | 683 | 2,371 | 252 | 209 | 3,173 | 1,488 | 1,170 | 252 |
| 簡易昇降機 | 437 | 212 | 134 | 1,018 | 74 | 14 | 289 | 305 | 217 | 15 |
| 点字による案内 | 1,525 | 862 | 187 | 229 | 153 | 113 | 2,003 | 240 | 712 | 180 |
| 障害者浴室(共用含む) | ... | ... | ... | ... | 196 | 8 | 845 | 221 | ... | ... |
| 障害者用駐車場 | 4,502 | 2,041 | 669 | 340 | 380 | 178 | 11,574 | 1,882 | 1,450 | 280 |

1.3 受動喫煙防止のための対策の実施状況（表2.3）

受動喫煙防止のための対策の実施状況を施設別にみると、施設数に占める割合が最も多いのは、図書館が99.8%、次いで文化会館が99.0%、博物館が98.0%の順となっている。

表2.3 受動喫煙防止のための対策の実施状況

| 区 分 | (施設) | | | | | | | | | |
|-------------|-----------------|----------|-------|-------------|-------------|------------|--------------------|--------------------|-------|--------------|
| | 公民館 (類似施設含む) | 図書館 | 博物館 | 博物館 類似施設 | 青少年 教育施設 | 女性教育 施設 | 社会体育 施設 (団体) | 民間体育 施設 (団体) | 文化会館 | 生涯学習 センター |
| 施設数 | 16,566 | 3,165 | 1,248 | 4,527 | 1,129 | 380 | 27,709 | 11,149 | 1,893 | 384 |
| 実施施設数 | 12,730 | 3,159 | 1,223 | 4,332 | 1,053 | 359 | 18,594 | 7,754 | 1,874 | 375 |
| 施設数に占める割合 | 76.8% | 99.8% | 98.0% | 95.7% | 93.3% | 94.5% | 67.1% | 69.5% | 99.0% | 97.7% |
| 施設敷地内全面禁煙措置 | 397 | 192 | 122 | 578 | 91 | 67 | 2,047 | 568 | 44 | 21 |
| 建物内全面禁煙措置 | 8,771 | 2,720 | 895 | 3,119 | 651 | 235 | 11,089 | 3,345 | 1,262 | 267 |
| 建物内 分煙措置 | 煙の流出措置あり | 879 | 163 | 78 | 209 | 115 | 874 | 926 | 345 | 67 |
| | | 煙の流出措置なし | 2,683 | 84 | 128 | 426 | 196 | 4,584 | 2,915 | 223 |

1 4 日曜日又は祝日開館の状況（表 2 4）

日曜日又は祝日開館の状況を施設別にみると、日曜日又は祝日開館を行っている施設の施設数に占める割合が最も多いのは、文化会館が97.2%、次いで図書館が94.3%、博物館が93.5%の順となっている。

表 2 4 日曜日又は祝日開館の状況

| 区 分 | (施設) | | | | | | | |
|-----------|-----------------|-------|-------|-------------|-------------|------------|-------|--------------|
| | 公民館 (類似施設含む) | 図書館 | 博物館 | 博物館 類似施設 | 青少年 教育施設 | 女性教育 施設 | 文化会館 | 生涯学習 センター |
| 施設数 | 16,045 | 3,145 | 1,240 | 4,436 | 1,111 | 374 | 1,880 | 378 |
| 開館施設数 | 13,452 | 2,967 | 1,160 | 3,938 | 1,010 | 246 | 1,827 | 346 |
| 施設数に占める割合 | 83.8% | 94.3% | 93.5% | 88.8% | 90.9% | 65.8% | 97.2% | 91.5% |
| 日曜日のみ | 2,320 | 1,171 | 53 | 398 | 149 | 61 | 90 | 72 |
| 祝日のみ | 76 | 29 | 5 | 31 | 5 | 3 | 11 | 4 |
| 日曜日及び祝日 | 11,056 | 1,767 | 1,102 | 3,509 | 856 | 182 | 1,726 | 270 |

(注)「施設数」は、平成19年度間未開館及び平成20年度新設の施設を除く。