

2. 進学者数等の推計について

(推計方法)18歳人口の推移について

平成27年度現在の小学校1年生～中学校3年生及び平成23年～26年度の中学校卒業生の数をもとに、平成28年から平成45年までの18歳人口の推計値を算出。

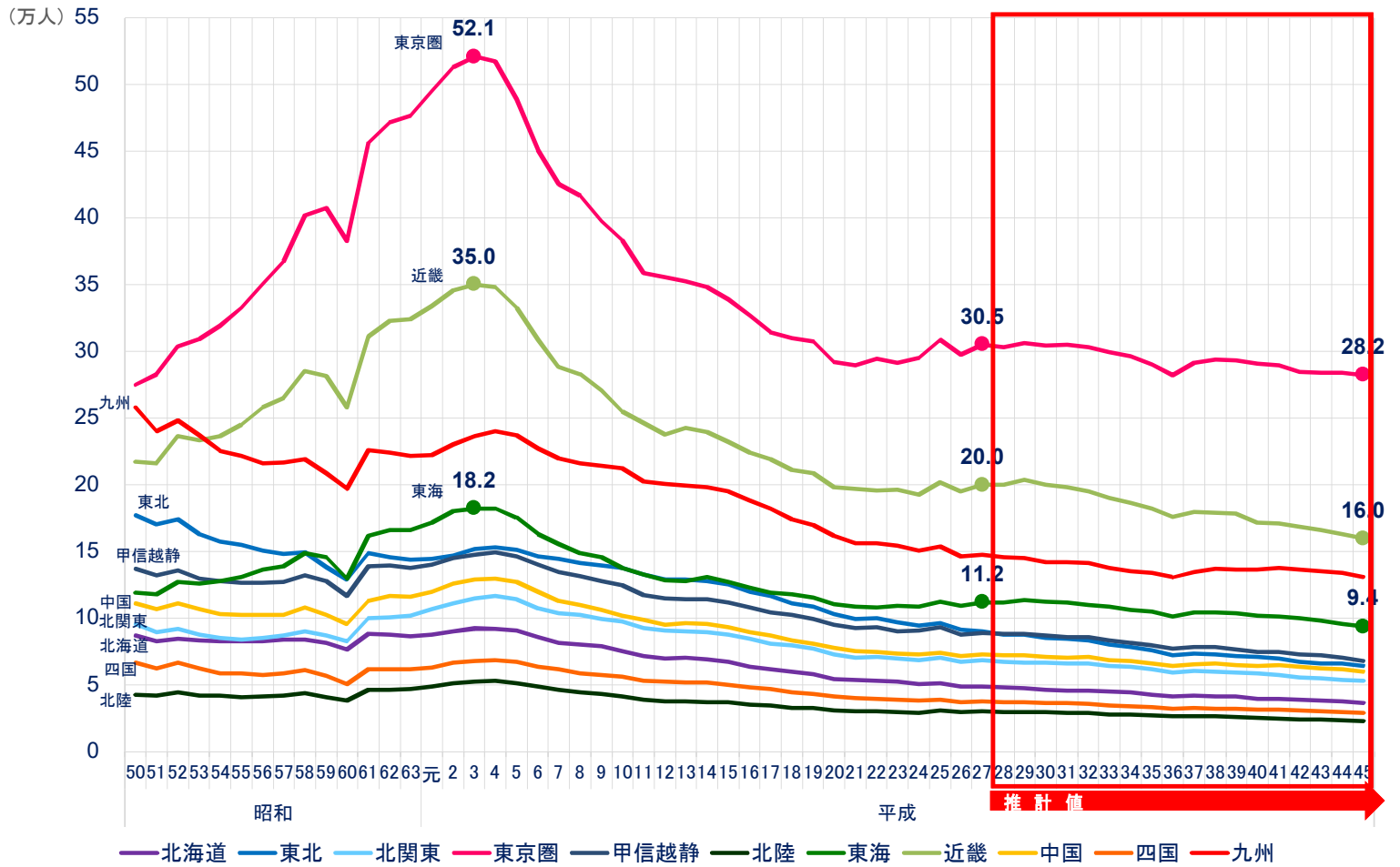
- 18歳人口の定義・・・3年前の中学校卒業生数及び中等教育学校前期課程修了者数を基本に
現在小学校1年生～中学校3年生として在学する者が18歳になっている年度の人数

【18歳人口】

平成27年 (2015年)	平成23年度の中学校卒業生数及び中等教育学校前期課程修了者数
28年 (2016年)	平成24年度の中学校卒業生数及び中等教育学校前期課程修了者数
29年 (2017年)	平成25年度の中学校卒業生数及び中等教育学校前期課程修了者数
30年 (2018年)	平成26年度の中学校卒業生数及び中等教育学校前期課程修了者数
31年 (2019年)	平成27年度の中学校及び中等教育学校前期課程の3年生の数
32年 (2020年)	平成27年度の中学校及び中等教育学校前期課程の2年生の数
33年 (2021年)	平成27年度の中学校及び中等教育学校前期課程の1年生の数
34年 (2022年)	平成27年度の小学校6年生の数
35年 (2023年)	平成27年度の小学校5年生の数
36年 (2024年)	平成27年度の小学校4年生の数
37年 (2025年)	平成27年度の小学校3年生の数
38年 (2026年)	平成27年度の小学校2年生の数
39年 (2027年)	平成27年度の小学校1年生の数
40年 (2028年)	平成21年度(2009年度)に生まれた者に生存率を乗じた数
41年 (2029年)	平成22年度(2010年度)に生まれた者に生存率を乗じた数
42年 (2030年)	平成23年度(2011年度)に生まれた者に生存率を乗じた数
43年 (2031年)	平成24年度(2012年度)に生まれた者に生存率を乗じた数
44年 (2032年)	平成25年度(2013年度)に生まれた者に生存率を乗じた数
45年 (2033年)	平成26年度(2014年度)に生まれた者に生存率を乗じた数

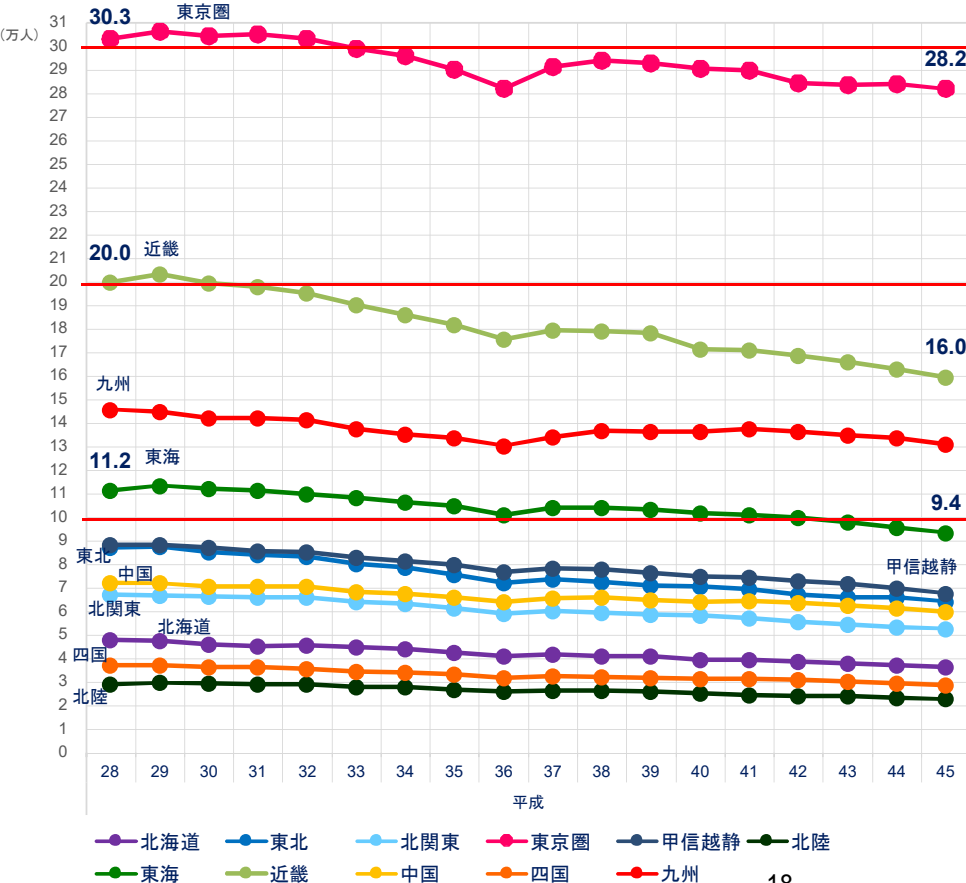
ブロック別の18歳人口は、各県の18歳人口推計値に、「高校入学者数／高校進学者数」を乗じ、高校進学時の地域間移動の影響を加味。

【地域ブロック別】18歳人口の推移



【地域ブロック別】18歳人口の推移(H28以降の推計値)

- 推計によると、平成45年の18歳人口は、平成27年と比較し全国で約20万人(約16.7%)減少。
- 最も減少割合が大きいブロックは東北で、平成27年の18歳人口から約28.5%減少。



平成27年(実績値)と比較した平成45年(推計値)の18歳人口の増減・比

	H27	H45	増減	比
北海道	48,922	36,514	-12,408	▼25.4%
東北	89,965	64,312	-25,653	▼28.5%
北関東	68,342	52,784	-15,558	▼22.8%
東京圏	305,067	282,146	-22,921	▼7.5%
甲信越静	88,860	67,761	-21,099	▼23.7%
北陸	29,886	22,899	-6,987	▼23.4%
東海	111,749	93,616	-18,133	▼16.2%
近畿	199,788	159,733	-40,055	▼20.0%
中国	72,485	60,029	-12,456	▼17.2%
四国	37,394	28,901	-8,493	▼22.7%
九州	147,519	131,099	-16,420	▼11.1%
合計	1,199,977	999,794	-200,183	▼16.7%

出典: 文部科学省「学校基本統計」及び厚生労働省「人口動態調査」より国立教育政策研究所にて推計

(推計方法)大学進学者数及び大学進学率

- 平成28年から平成45年までの大学進学者数及び大学進学率について、以下の3つの仮定により試算。

【試算①】

2033(平成45)年までの各年の大学進学率が、各県で2015(平成27)年の**大学進学率と同率**と仮定

- ⇒各県の大学進学者数を算出した後、地域ブロック別に大学進学者数を合計。
- ⇒地域ブロック別の18歳人口に対する大学進学率を計算。

【試算②】

2033(平成45)年の大学進学率が、各県で2015(平成27)年の**大学進学希望率(志願率)と同率**と仮定

- ⇒2015(平成27)年の各県の大学進学希望率(志願率)を用いて各県の大学進学者数を算出した後、地域ブロック別に大学進学者数を合計。
- ⇒地域ブロック別の18歳人口に対する大学進学率を計算。

【試算③】

2033(平成45)年までの各年の各県における**大学進学者数**が、2015(平成27)年と同数と仮定

- ⇒各県の大学進学者数から、地域ブロック別に大学進学者数を合計。
- ⇒地域ブロック別の18歳人口に対する大学進学率を計算。

(推計方法)大学・短大進学者数及び大学・短大進学率

- 平成28年から平成45年までの大学・短大進学者数及び大学・短大進学率について、以下の3つの仮定により試算。

【試算①】

2033(平成45)年までの各年の大学・短大進学率が、各県で2015(平成27)年の**大学・短大進学率と同率**と仮定

- ⇒各県の大学・短大進学者数を算出した後、地域ブロック別に大学・短大進学者数を合計。
- ⇒地域ブロック別の18歳人口に対する大学・短大進学率を計算。

【試算②】

2033(平成45)年の大学・短大進学率が、各県で2015(平成27)年の**大学・短大進学希望率(志願率)と同率**と仮定

- ⇒2015(平成27)年の各県の大学・短大進学希望率(志願率)を用いて各県の大学・短大進学者数を算出した後、地域ブロック別に大学・短大進学者数を合計。
- ⇒地域ブロック別の18歳人口に対する大学・短大進学率を計算。

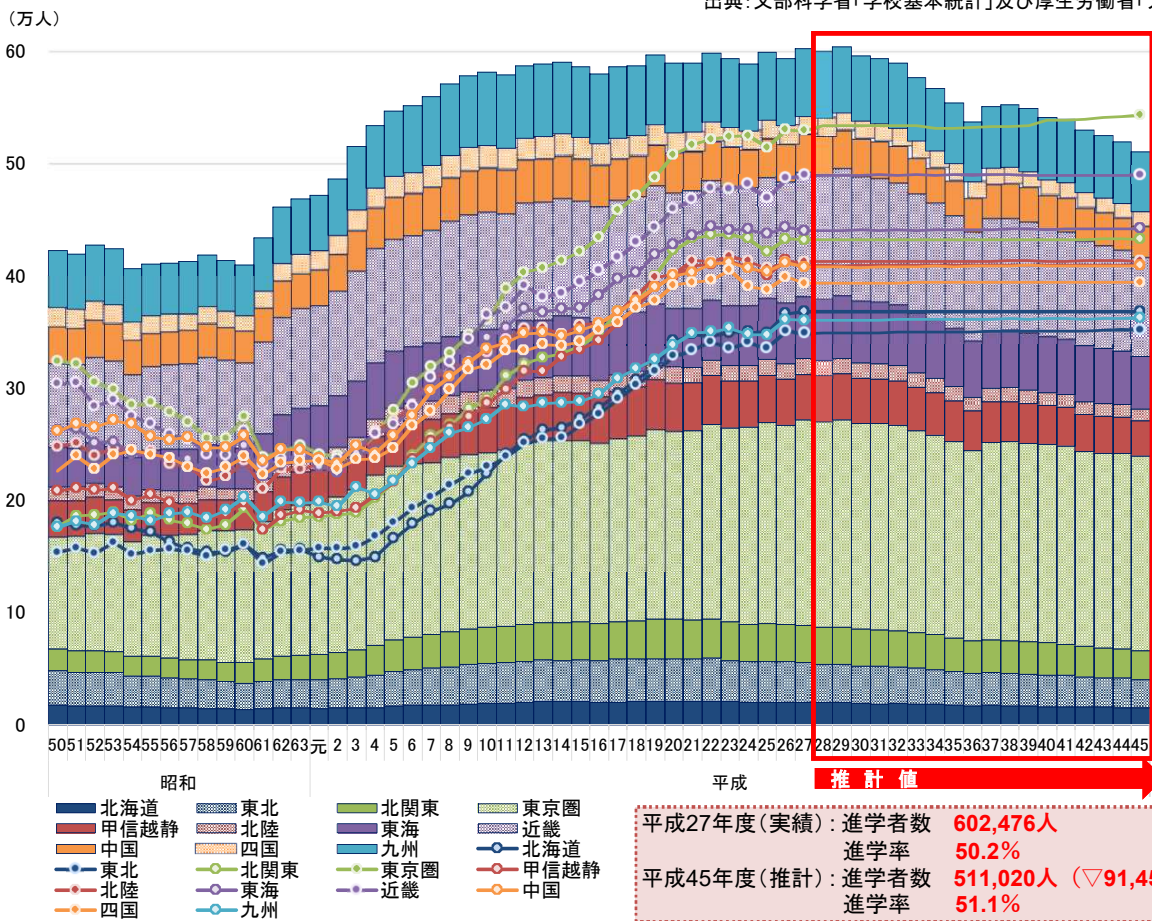
【試算③】

2033(平成45)年までの各年の各県への**大学・短大進学者数**が、2015(平成27)年と同数と仮定

- ⇒各県の大学・短大進学者数から、地域ブロック別に大学・短大進学者数を合計。
- ⇒地域ブロック別の18歳人口に対する大学・短大進学率を計算。

【試算①】2033(平成45)年の各年の大学進学率が、各県で2015(平成27)年の大学進学率と同率であると仮定した場合

出典: 文部科学省「学校基本統計」及び厚生労働省「人口動態調査」より国立教育政策研究所にて推計



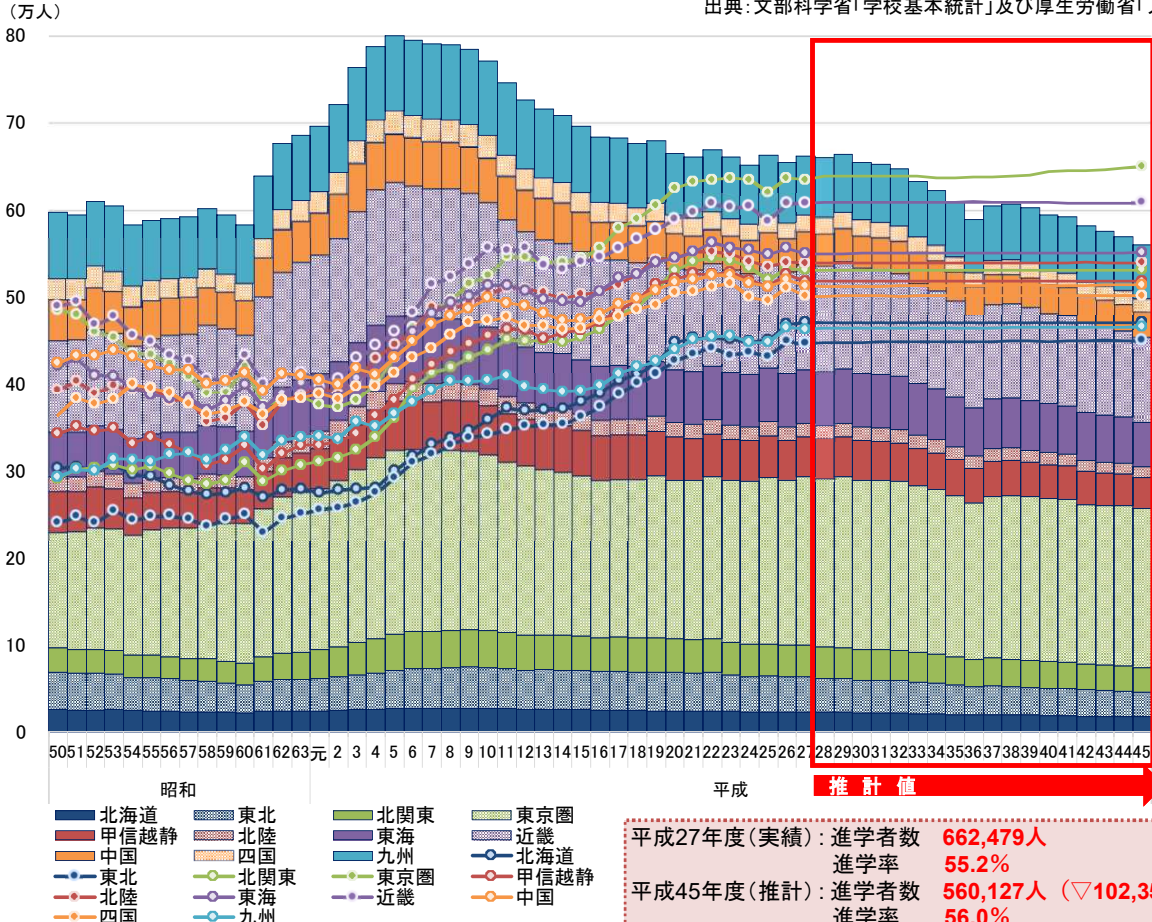
	H27	H45
北海道	20,339人	15,180人 (▽5,159)
東北	35,415人	25,544人 (▽9,871)
北関東	33,367人	25,796人 (▽7,571)
東京圏	182,434人	173,153人 (▽9,281)
甲信越静	41,028人	31,356人 (▽9,672)
北陸	13,936人	10,690人 (▽3,246)
東海	55,562人	46,752人 (▽8,810)
近畿	110,340人	88,287人 (▽22,053)
中国	33,395人	27,733人 (▽5,662)
四国	16,613人	12,872人 (▽3,741)
九州	60,047人	53,657人 (▽6,390)

平成27年度(実績): 進学者数 **602,476人**
 進学率 **50.2%**
 平成45年度(推計): 進学者数 **511,020人 (▽91,456)**
 進学率 **51.1%**

H45年度進学者数は
 H27年度進学者数に対して
84.8%

【試算①】2033(平成45)年の各年の大学・短大進学率が、各県で2015(平成27)年の大学・短大進学率と同率であると仮定した場合

出典: 文部科学省「学校基本統計」及び厚生労働省「人口動態調査」より国立教育政策研究所にて推計



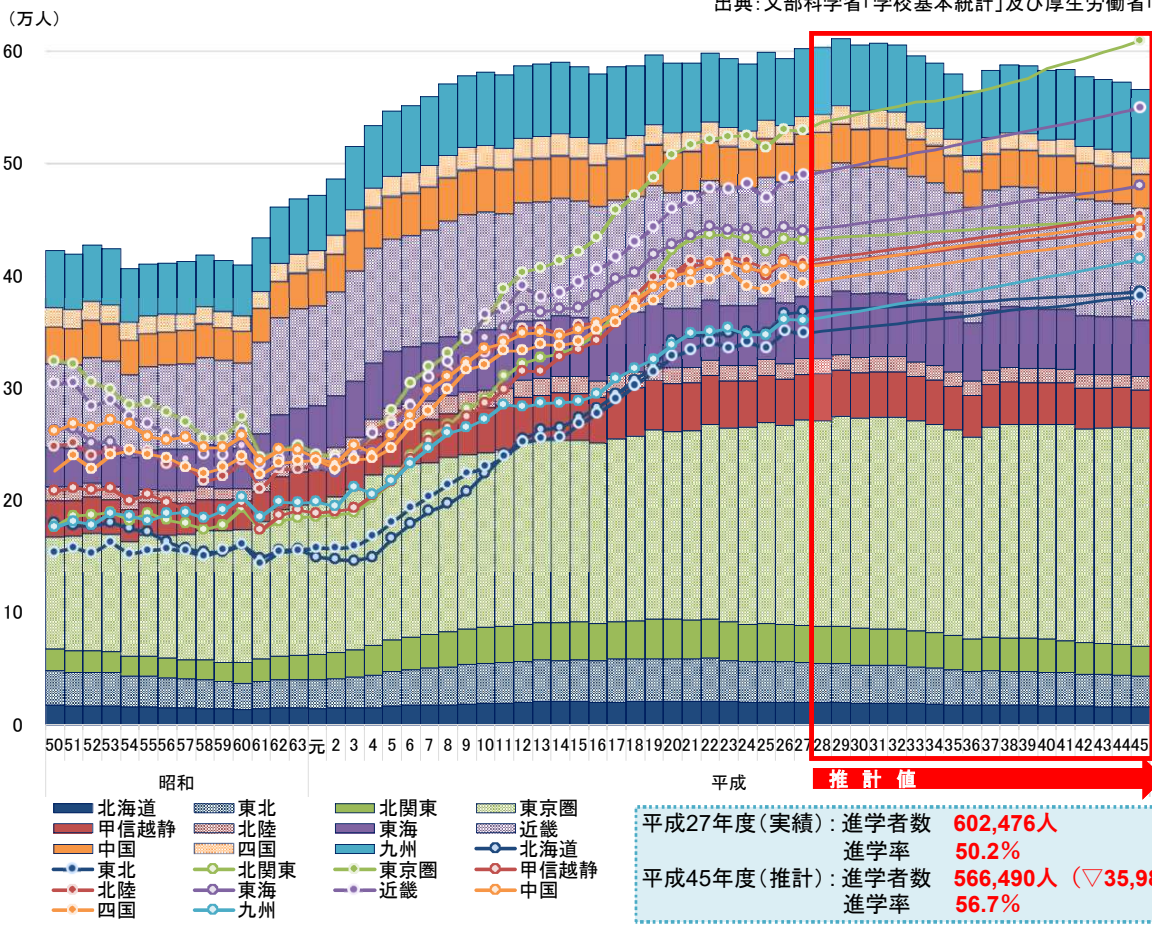
	H27	H45
北海道	23,040人	17,196人 (▽5,844)
東北	40,245人	28,937人 (▽11,308)
北関東	36,287人	28,041人 (▽8,246)
東京圏	193,665人	183,310人 (▽10,355)
甲信越静	45,992人	35,125人 (▽10,867)
北陸	16,116人	12,357人 (▽3,759)
東海	61,447人	51,613人 (▽9,834)
近畿	121,430人	97,157人 (▽24,273)
中国	37,160人	30,850人 (▽6,310)
四国	18,728人	14,502人 (▽4,226)
九州	68,369人	61,039人 (▽7,330)

平成27年度(実績): 進学者数 **662,479人**
 進学率 **55.2%**
 平成45年度(推計): 進学者数 **560,127人 (▽102,352)**
 進学率 **56.0%**

H45年度進学者数は
 H27年度進学者数に対して
84.6%

【試算②】2033(平成45)年の各年の大学進学率が、各県で2015(平成27)年の大学進学希望率(志願率)と同率であると仮定した場合

出典: 文部科学省「学校基本統計」及び厚生労働省「人口動態調査」より国立教育政策研究所にて推計



	H27	H45
北海道	20,339人	15,905人 (▽4,434)
東北	35,415人	27,723人 (▽7,692)
北関東	33,367人	26,908人 (▽6,459)
東京圏	182,434人	194,290人 (11,856)
甲信越静	41,028人	33,866人 (▽7,162)
北陸	13,936人	11,759人 (▽2,177)
東海	55,562人	50,792人 (▽4,770)
近畿	110,340人	99,092人 (▽11,248)
中国	33,395人	30,456人 (▽2,939)
四国	16,613人	14,231人 (▽2,382)
九州	60,047人	61,469人 (1,422)

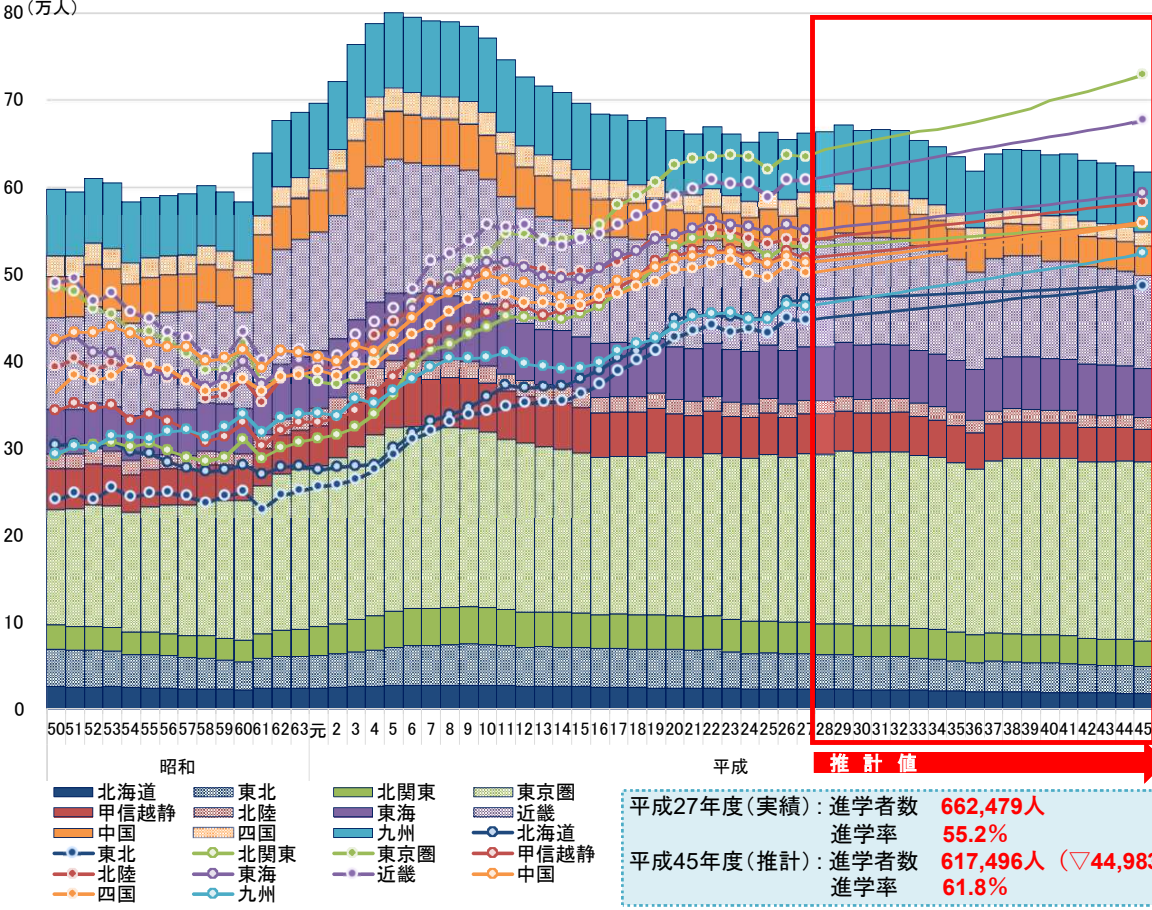
平成27年度(実績): 進学者数 **602,476人**
 進学率 **50.2%**
 平成45年度(推計): 進学者数 **566,490人 (▽35,986)**
 進学率 **56.7%**

H45年度進学者数は
 H27年度進学者数に対して
94.0%

※「外国の学校卒」「高卒認定」等の進学者を除く

【試算②】2033(平成45)年の各年の大学・短大進学率が、各県で2015(平成27)年の大学・短大進学希望率(志願率)と同率であると仮定した場合

出典: 文部科学省「学校基本統計」及び厚生労働省「人口動態調査」より国立教育政策研究所にて推計



	H27	H45
北海道	23,040人	17,767人 (▽5,273)
東北	40,245人	31,260人 (▽8,985)
北関東	36,287人	29,393人 (▽6,894)
東京圏	193,665人	205,783人 (12,118)
甲信越静	45,992人	37,899人 (▽8,093)
北陸	16,116人	13,346人 (▽2,770)
東海	61,447人	55,519人 (▽5,928)
近畿	121,430人	108,130人 (▽13,300)
中国	37,160人	33,579人 (▽3,581)
四国	18,728人	16,150人 (▽2,578)
九州	68,369人	68,671人 (302)

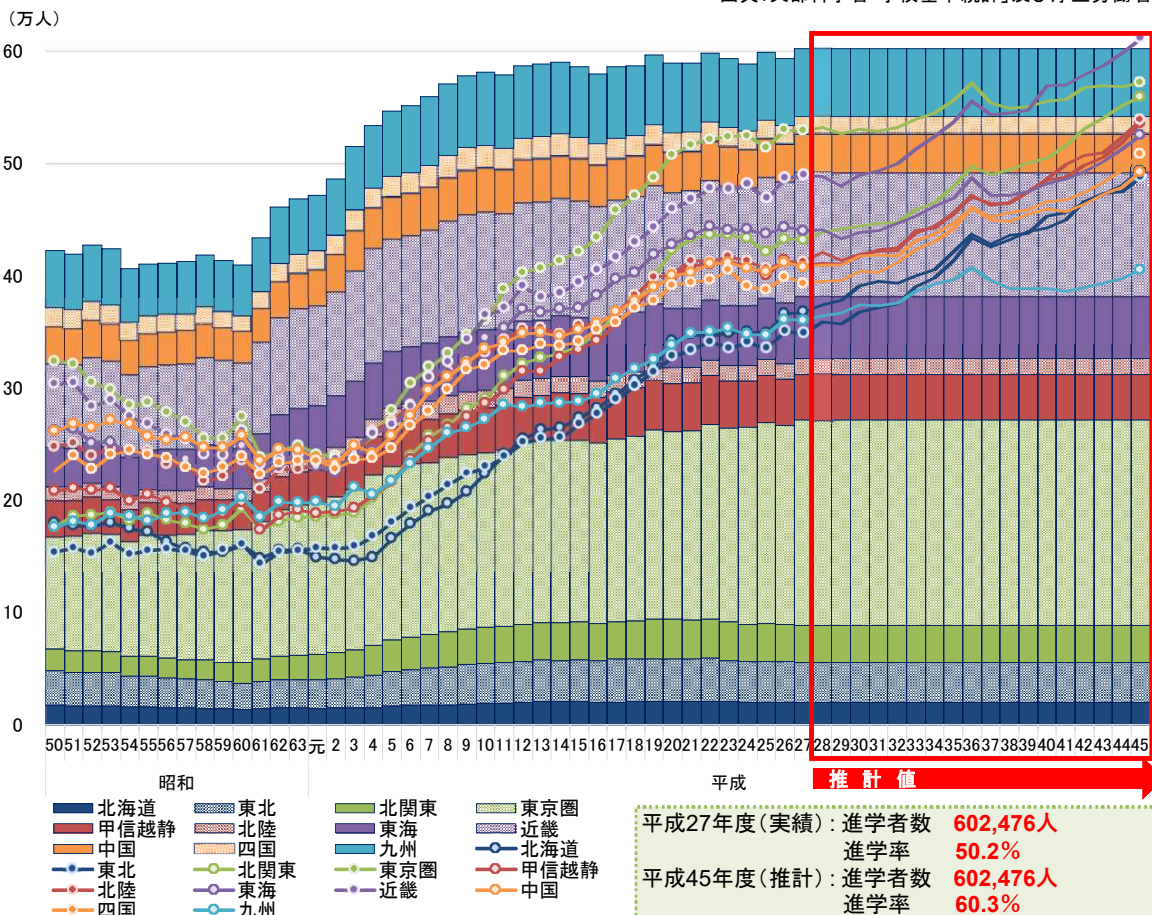
平成27年度(実績): 進学者数 **662,479人**
 進学率 **55.2%**
 平成45年度(推計): 進学者数 **617,496人 (▽44,983)**
 進学率 **61.8%**

H45年度進学者数は
 H27年度進学者数に対して
93.2%

※「外国の学校卒」「高卒認定」等の進学者を除く

【試算③】2033(平成45)年までの各年の大学進学者数が、各県で2015(平成27)年の大学進学者数と同数であると仮定した場合

出典：文部科学省「学校基本統計」及び厚生労働省「人口動態調査」より国立教育政策研究所にて推計



	H27	→	H45
北海道	41.6%		55.7%
東北	39.7%		55.1%
北関東	48.9%		63.2%
東京圏	61.4%		64.7%
甲信越静	46.3%		60.5%
北陸	46.7%		60.9%
東海	49.9%		59.4%
近畿	55.3%		69.1%
中国	46.2%		55.6%
四国	44.5%		57.5%
九州	40.9%		45.8%

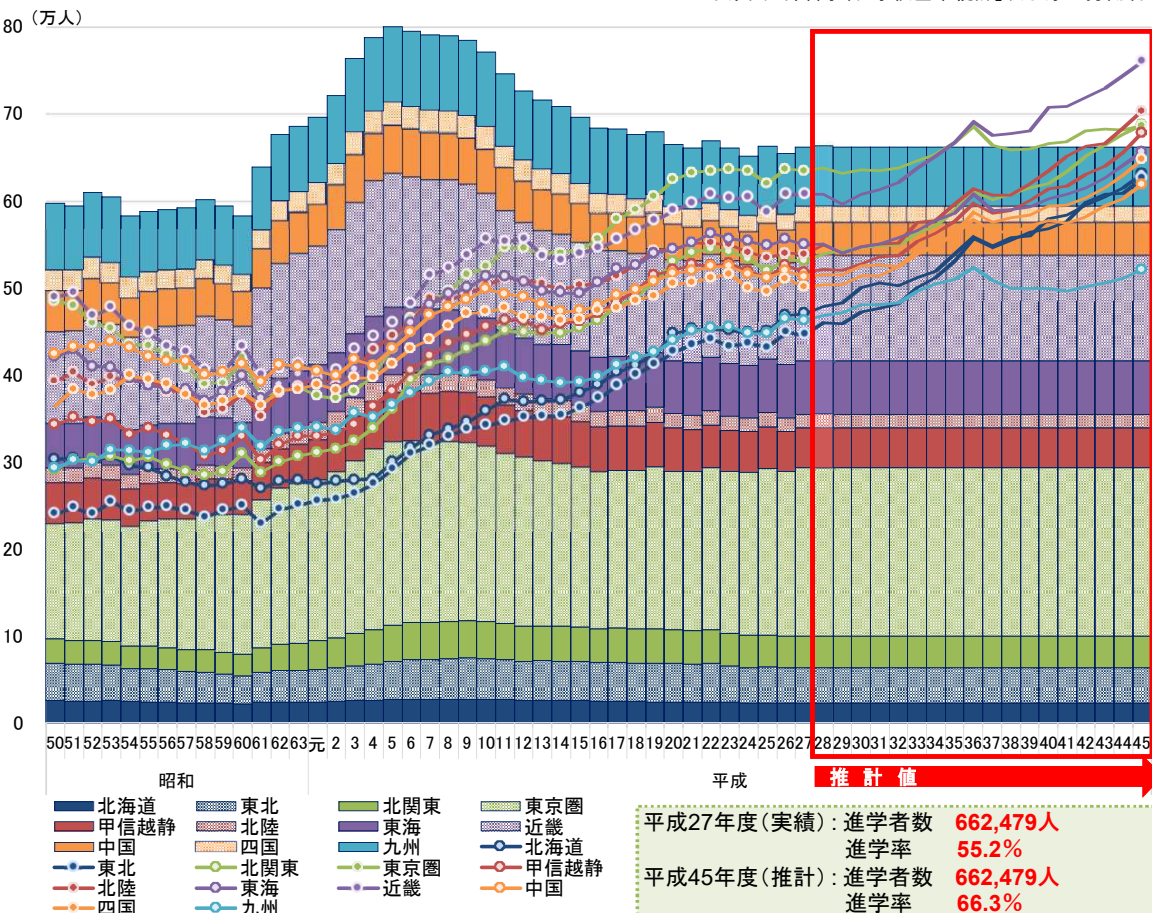
平成27年度(実績)：進学者数 **602,476人**
 進学率 **50.2%**
 平成45年度(推計)：進学者数 **602,476人**
 進学率 **60.3%**

H45年度進学者数は
 H27年度進学者数に対して
100.0%

※「外国の学校卒」「高卒認定」等の進学者を除く

【試算③】2033(平成45)年までの各年の大学・短大進学者数が、各県で2015(平成27)年の大学・短大進学者数と同数であると仮定した場合

出典：文部科学省「学校基本統計」及び厚生労働省「人口動態調査」より国立教育政策研究所にて推計



	H27	→	H45
北海道	47.1%		63.1%
東北	45.0%		62.6%
北関東	53.1%		68.7%
東京圏	65.0%		68.6%
甲信越静	51.8%		67.9%
北陸	54.0%		70.4%
東海	55.1%		65.6%
近畿	60.8%		76.0%
中国	51.4%		61.9%
四国	50.2%		64.8%
九州	46.6%		52.2%

平成27年度(実績)：進学者数 **662,479人**
 進学率 **55.2%**
 平成45年度(推計)：進学者数 **662,479人**
 進学率 **66.3%**

H45年度進学者数は
 H27年度進学者数に対して
100.0%

※「外国の学校卒」「高卒認定」等の進学者を除く