

専門職大学院の教育研究活動に関する実態調査 【分野別集計】

【調査内容】

18年4月までに開設されているすべての専門職大学院（140専攻、回答率100%）から、平成18年10月1日現在のデータ等について回答を得た。

【平成18年4月時点の設置専攻数】

ビジネス・MOT: 29専攻、会計: 14専攻、公共政策: 7専攻

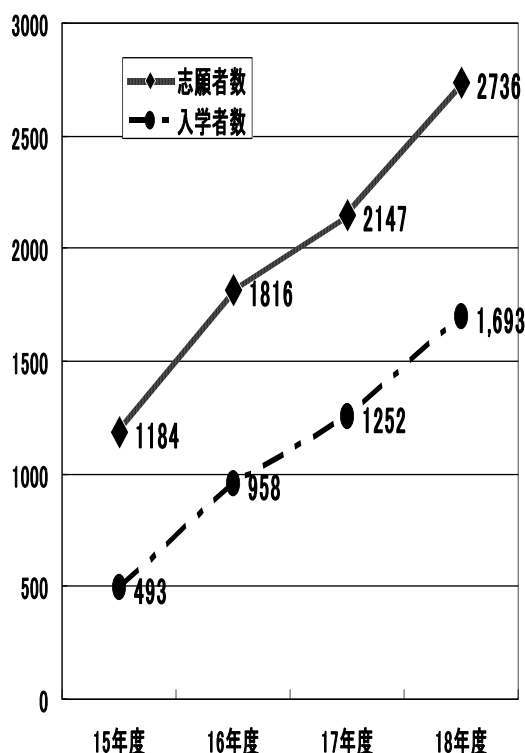
その他(助産、デジタルコンテンツ、原子力等): 17専攻、法科大学院: 74専攻

【調査項目】

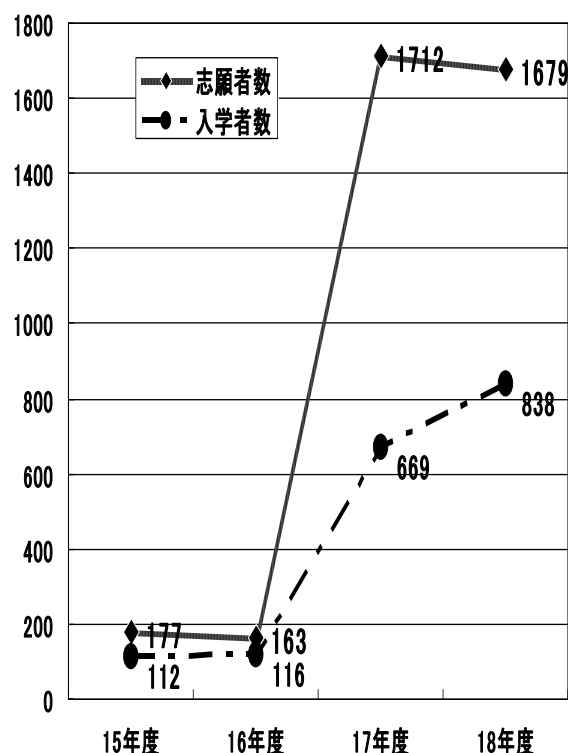
1. 入学者・志願者
2. 在学生
3. 教員組織
4. 教育課程等
5. 学位名称

1-1 志願者数・入学者数の推移

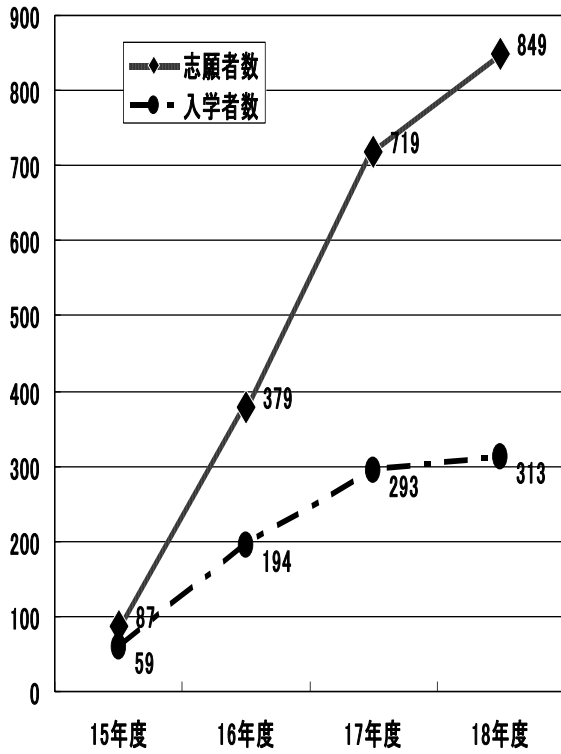
【ビジネス・MOT】



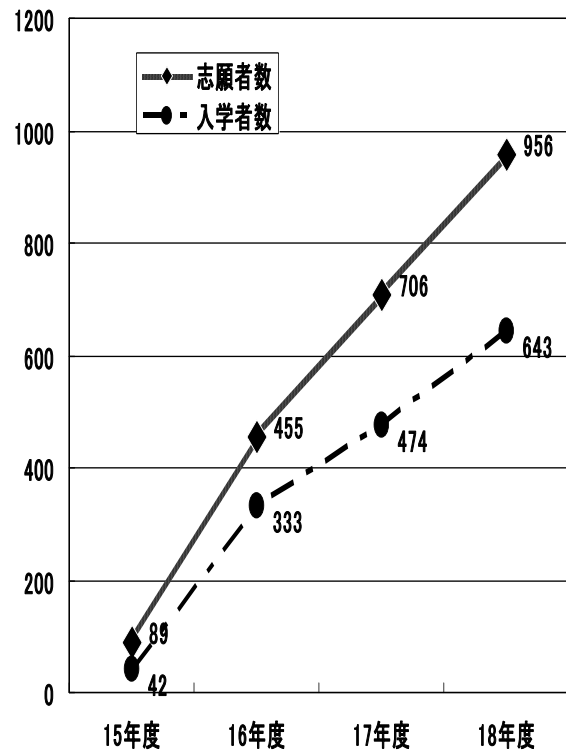
【会計】



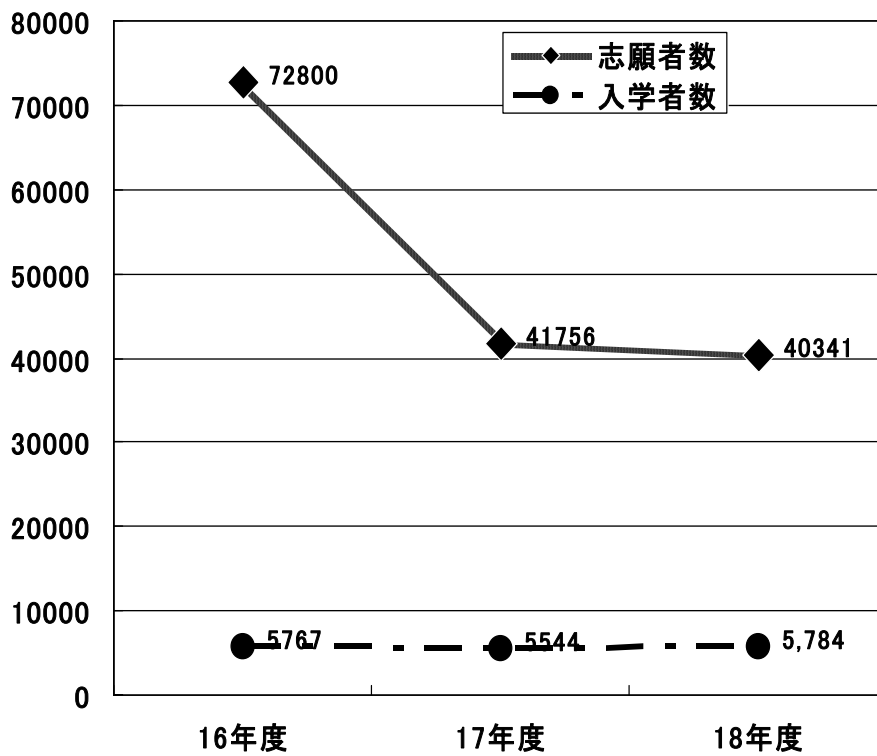
【公共政策】



【その他】

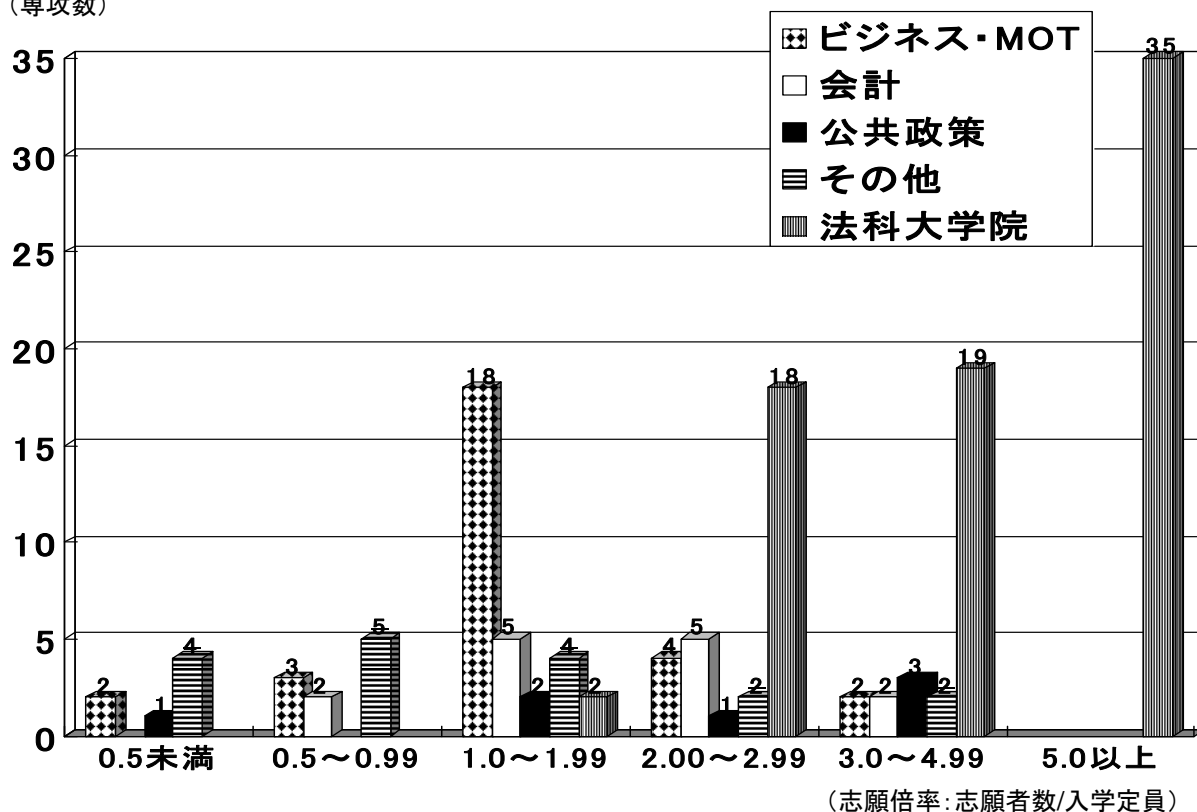


【法科大学院】



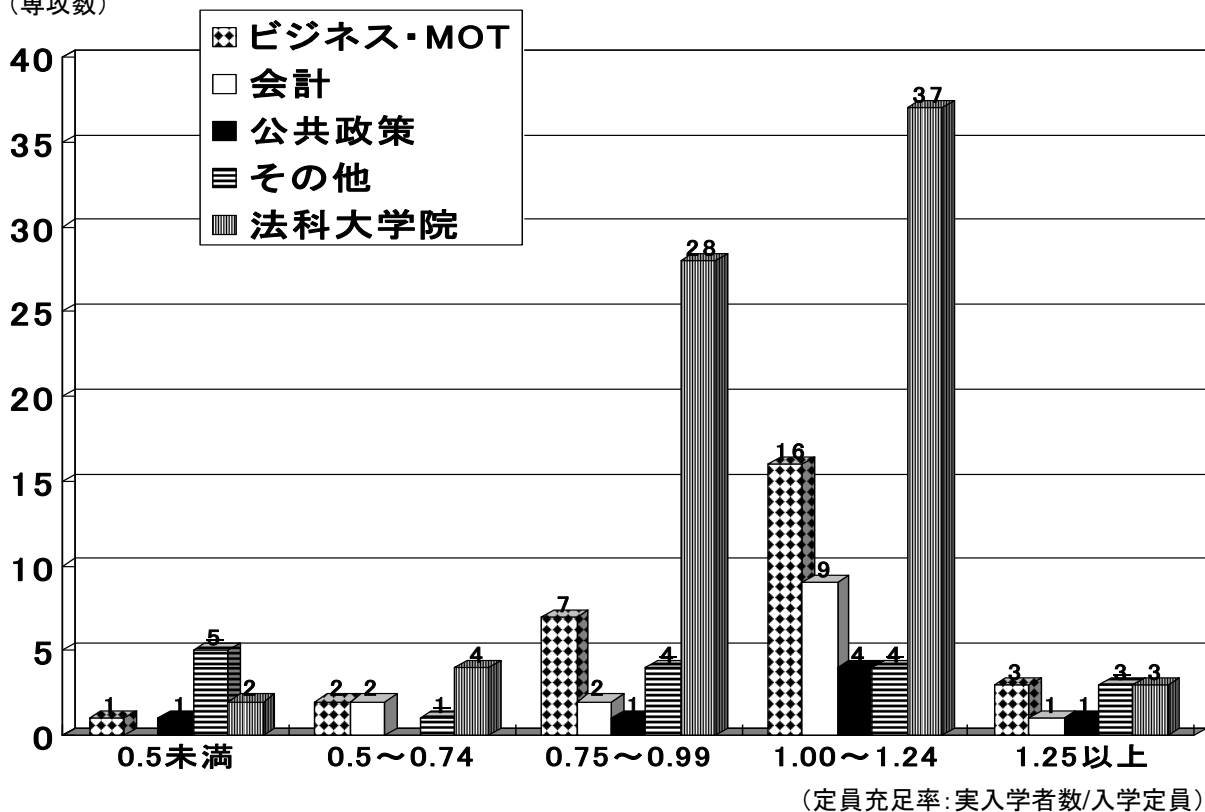
1-2 志願倍率

(専攻数)



1-3 定員充足率

(専攻数)



2-1 在学生等の状況

| 分野 | 在学生数 | うち社会人学生数(在学生数に占める割合) | 修了率※ |
|----------|--------|----------------------|-------|
| ビジネス・MOT | 2,926 | 2,618(89.5%) | 84.3% |
| 会計 | 1,490 | 642(43.1%) | 72.0% |
| 公共政策 | 609 | 188(30.9%) | 84.2% |
| その他 | 1,051 | 579(43.1%) | 55.1% |
| 法科大学院 | 14,152 | 4,431(31.3%) | 80.6% |

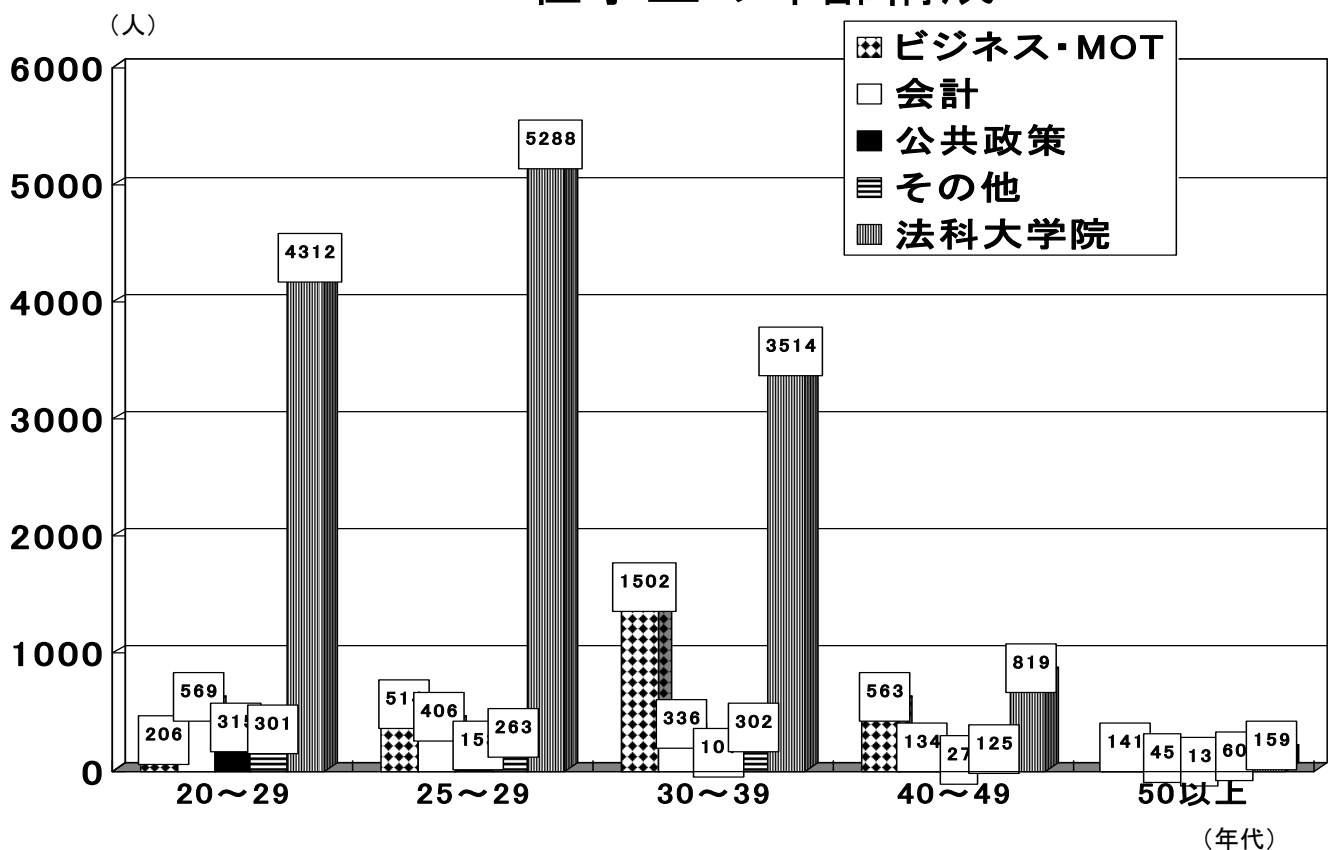
※修了率:平成18年3月修了者数/平成16年4月入学者

【参考】

大学(学部)の修了率 78.7%(平成18年3月卒業生/平成14年4月入学者)

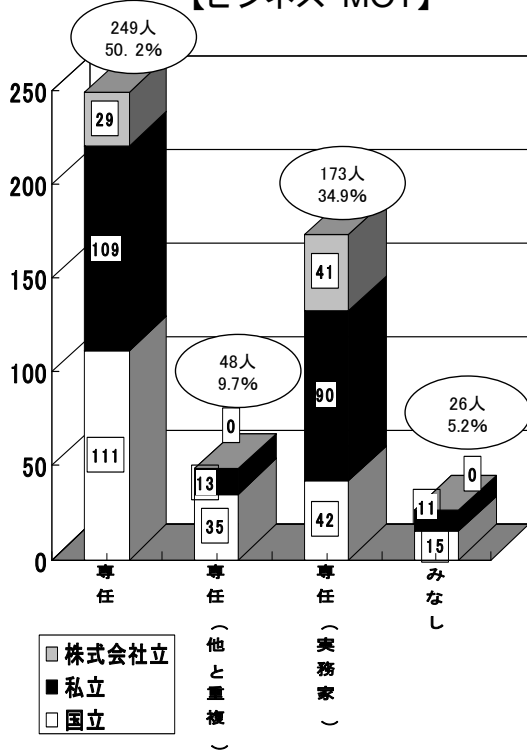
【出典:学校基本調査】

2-2 在学生の年齢構成

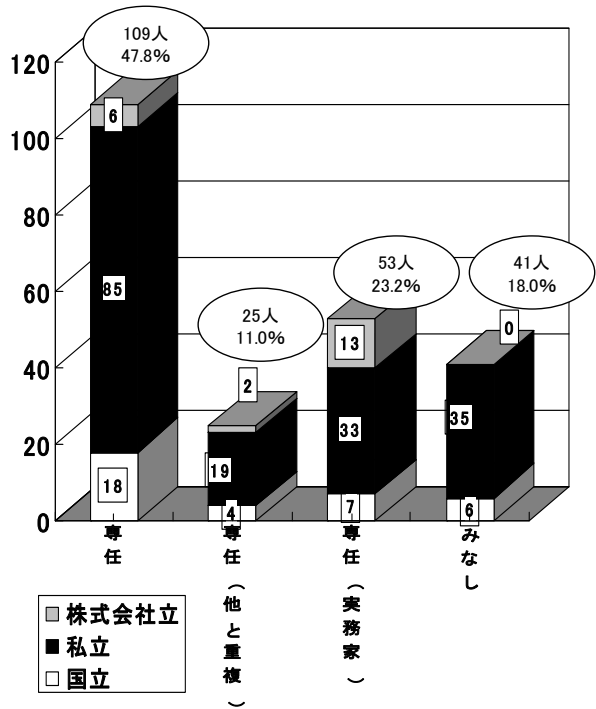


3-1 専任教員の内訳

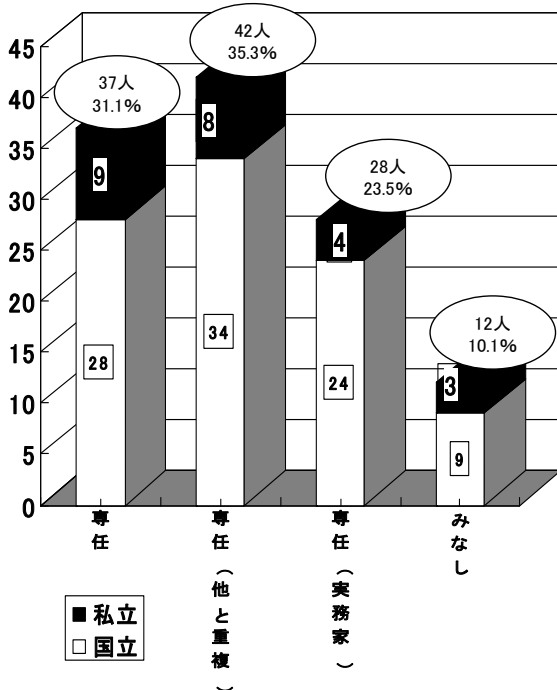
【ビジネス・MOT】



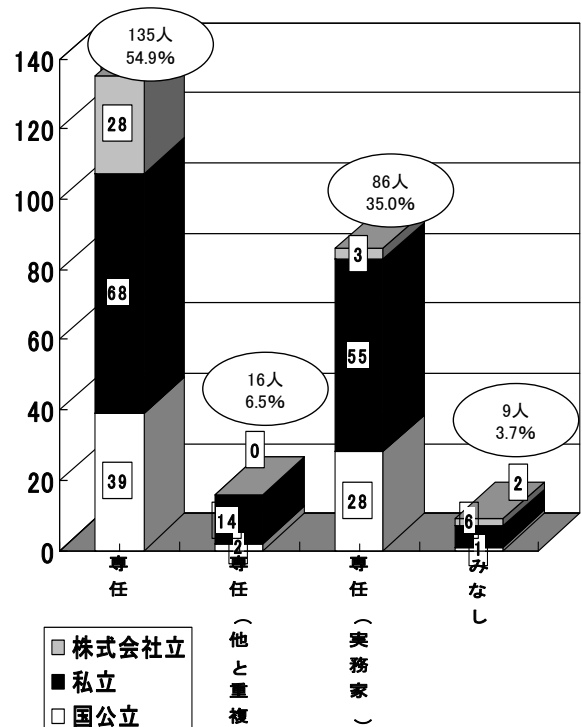
【会計】



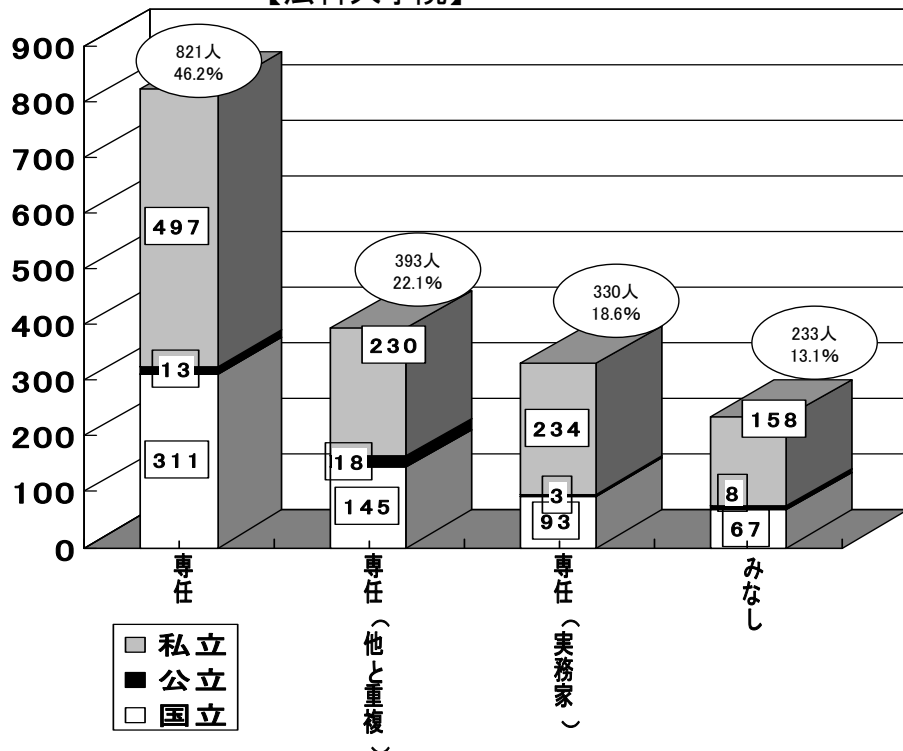
【公共政策】



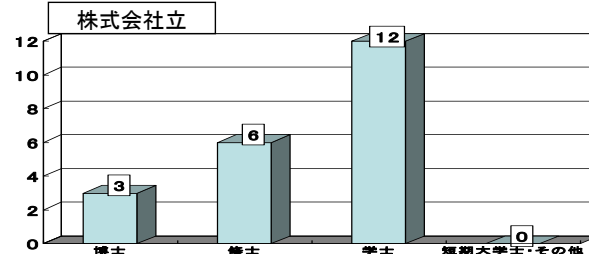
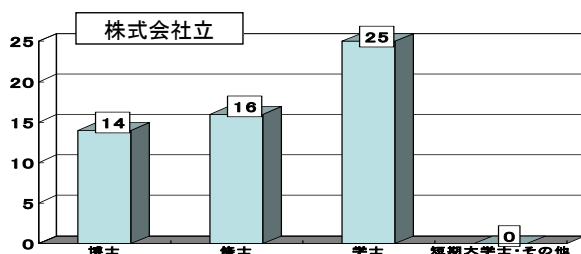
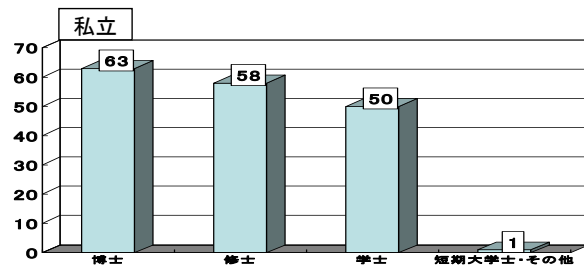
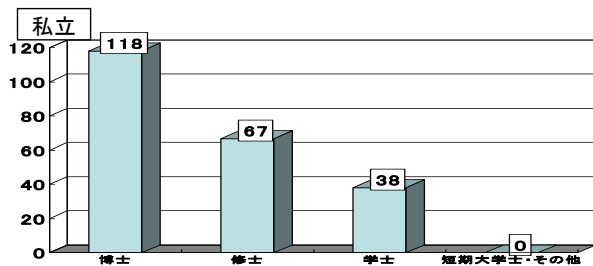
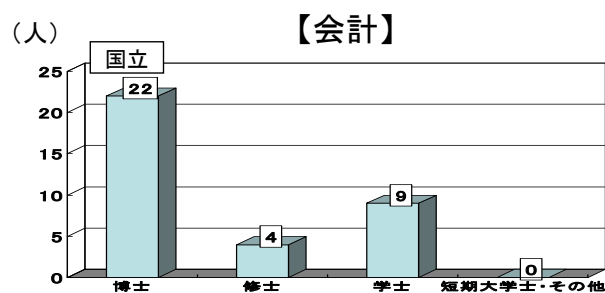
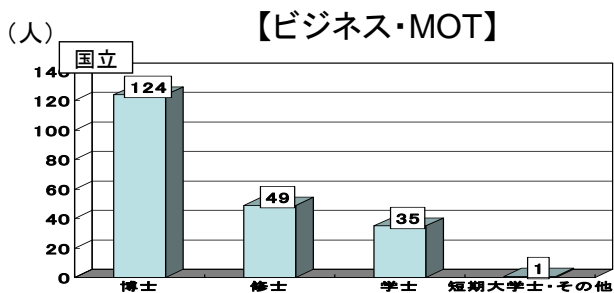
【その他】



【法科大学院】

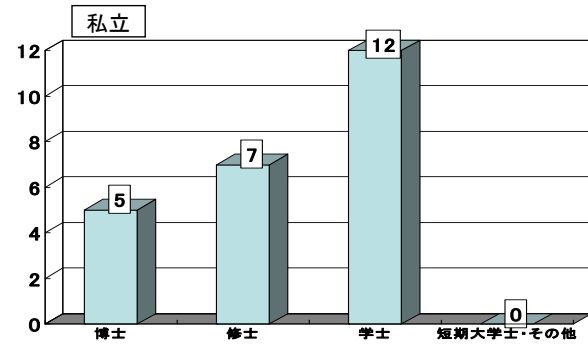
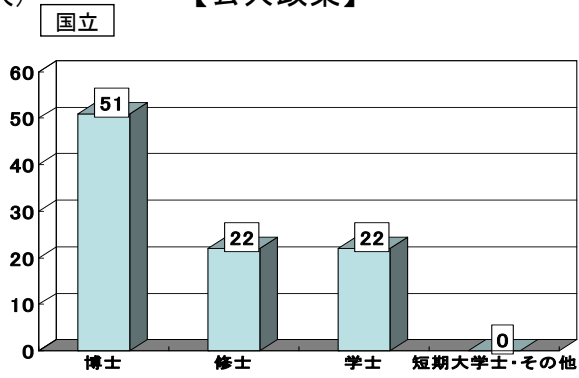


3-2 専任教員の学位取得状況



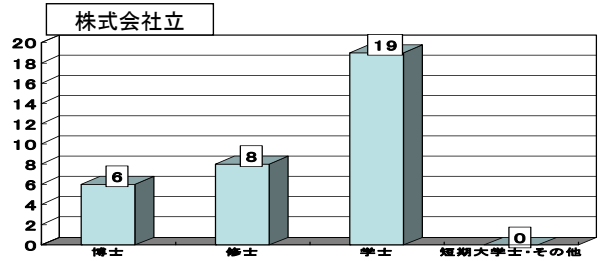
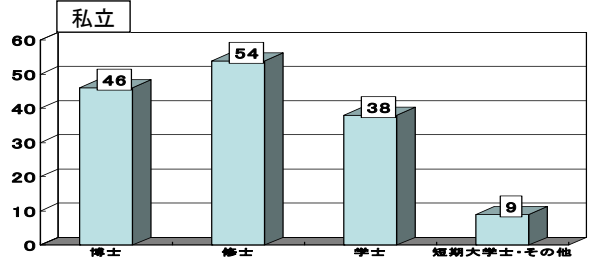
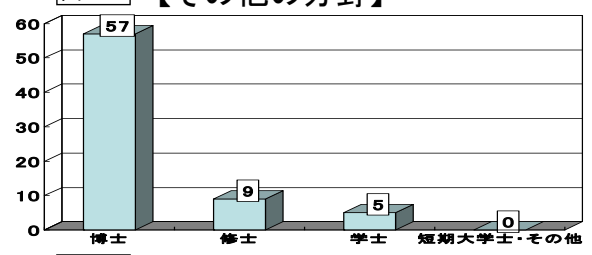
(人)

【公共政策】



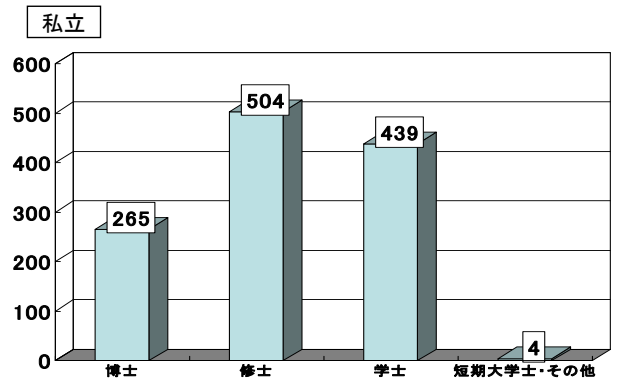
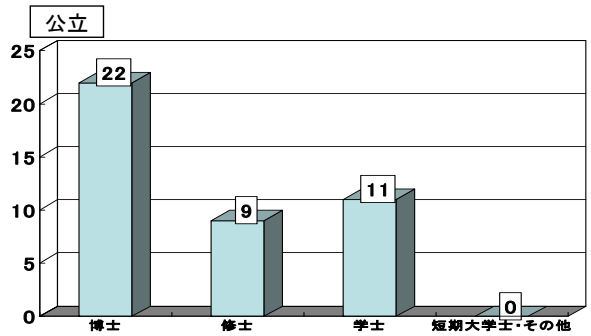
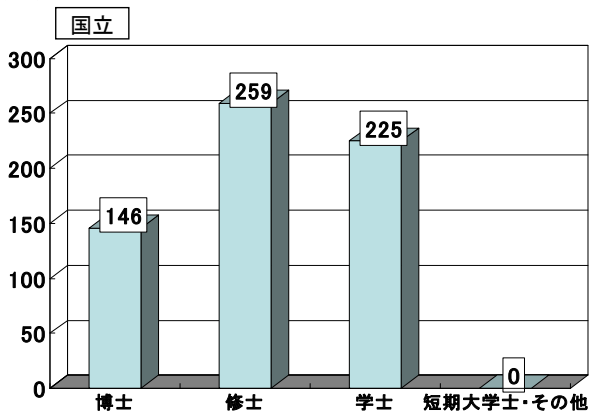
(人)

【その他の分野】

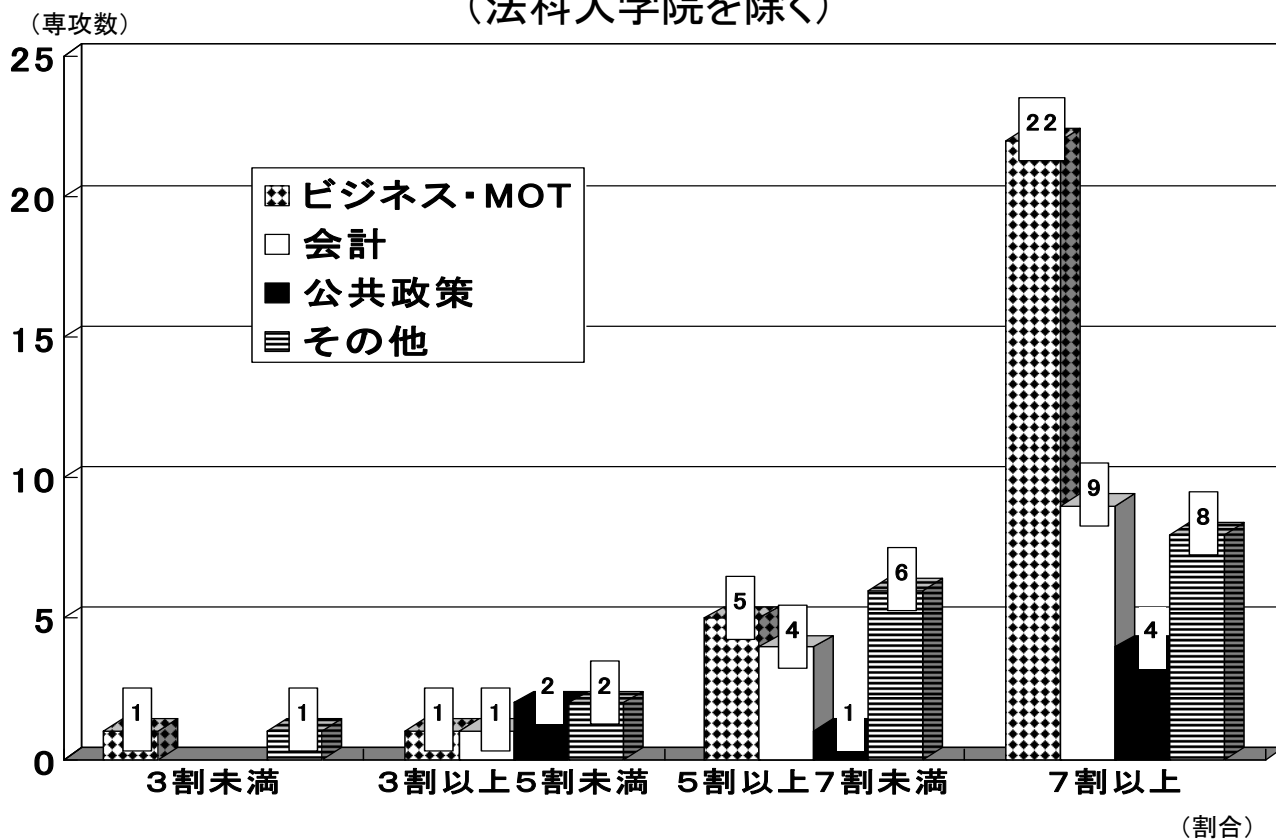


(人)

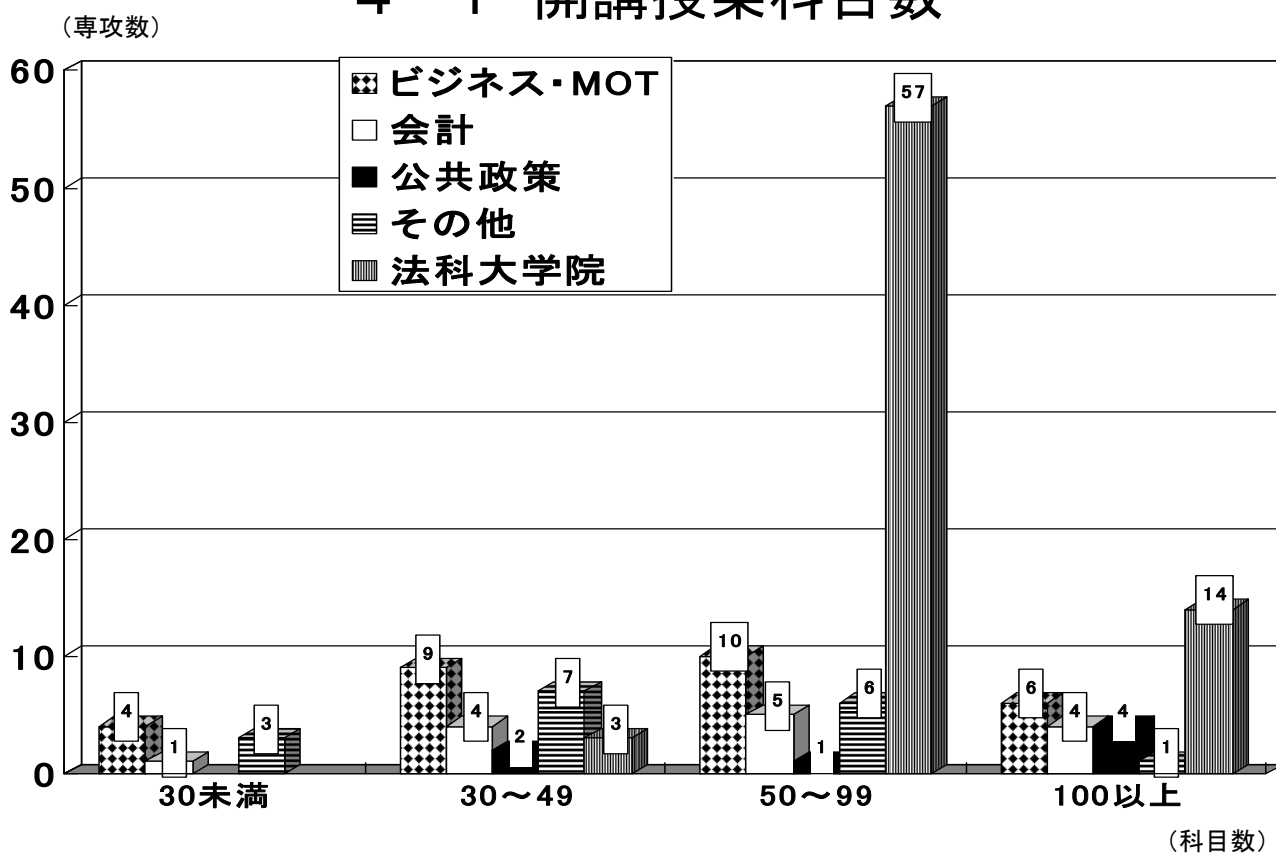
【法科大学院】



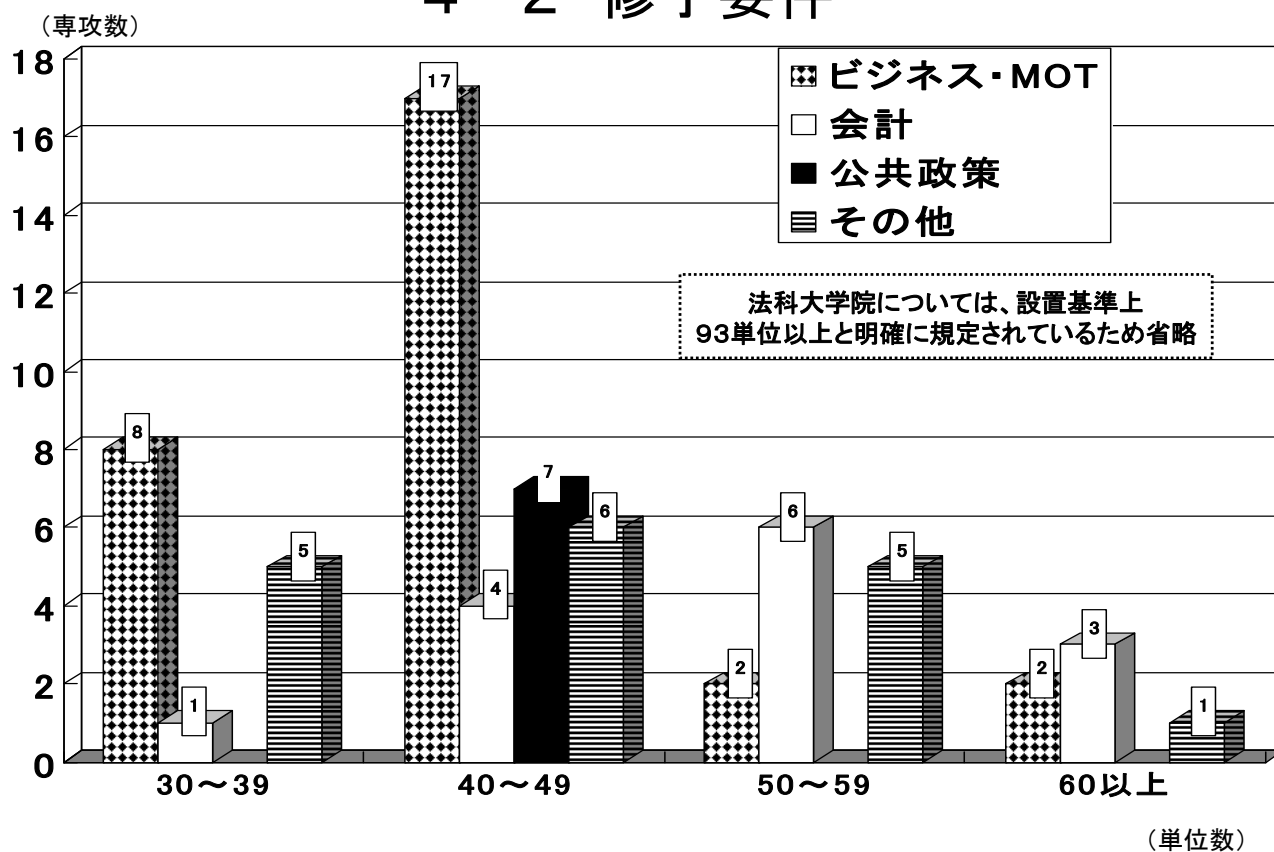
3-3 博士・修士を有する専任教員の割合の分布 (法科大学院を除く)



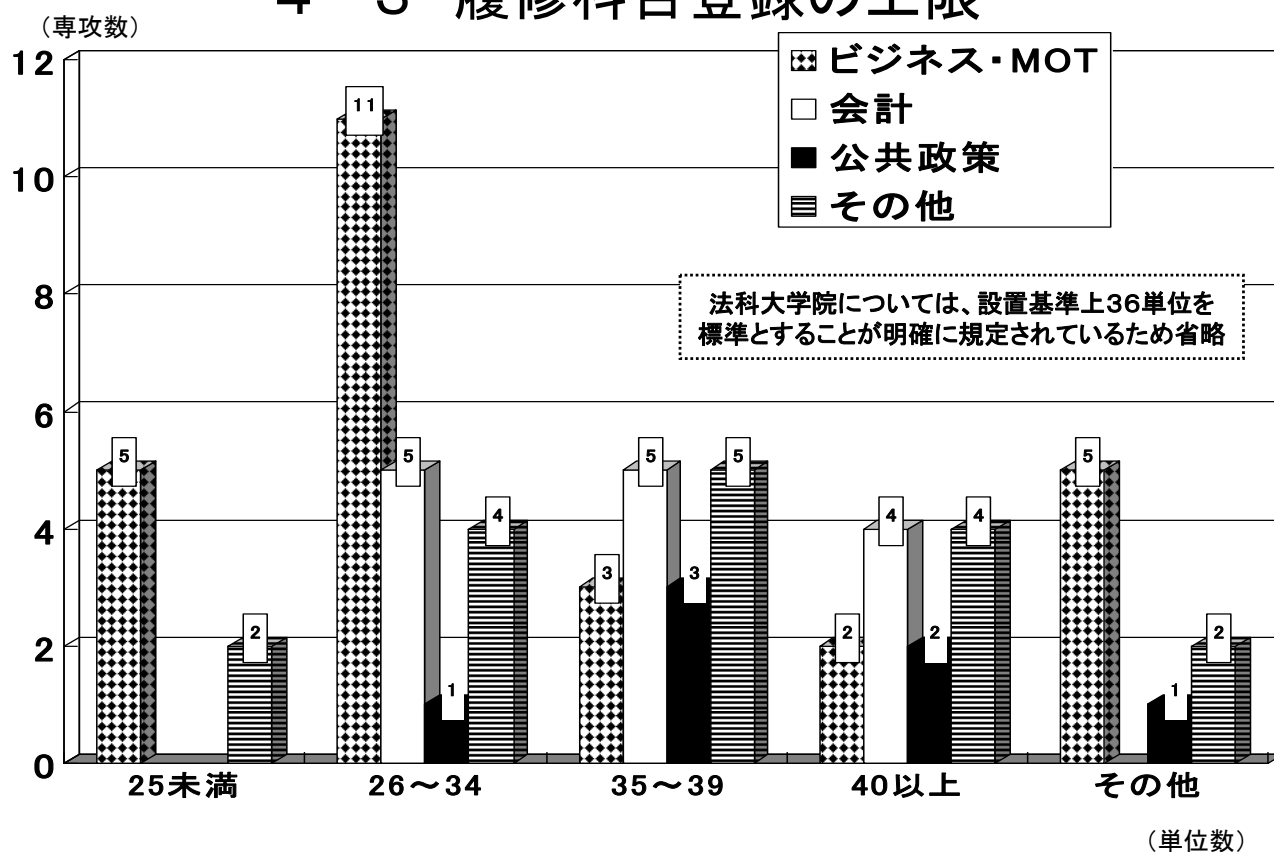
4-1 開講授業科目数



4-2 修了要件



4-3 履修科目登録の上限



5 学位名称

1. ビジネス・MOT

【経営管理(MBA)系】 6種類
・「経営管理修士(専門職)」 8専攻
・「経営学修士(専門職)」 4専攻
・「経営修士(専門職)」 4専攻
・「ビジネス修士(専門職)」 2専攻
・「国際経営修士(専門職)」 1専攻
・「企業経営修士(専門職)」 1専攻

【金融(ファイナンス)系】 1種類
・「ファイナンス修士(専門職)」 1専攻

【技術経営(MOT)系】 2種類
・「技術経営修士(専門職)」 7専攻
・「システム安全修士(専門職)」 1専攻

2. 会計

3種類
・「会計修士(専門職)」 13専攻
・「経営管理修士(専門職)」 1専攻
・「会計ファイナンス修士(専門職)」 1専攻

3. 公共政策

5種類
・「公共政策修士(専門職)」 3専攻
・「公共政策学修士(専門職)」 2専攻
・「公共経済修士(専門職)」 1専攻
・「公共法政策修士(専門職)」 1専攻
・「公共経営修士(専門職)」 1専攻

4. その他

・「知的財産修士(専門職)」
・「臨床心理修士(専門職)」
・「組み込み技術修士(専門職)」
・「映画プロデュース修士(専門職)」
・「助産修士(専門職)」
・「デジタルコンテンツマネジメント修士(専門職)」
など

「専門職大学院の教育研究活動に関する実態調査」 【分野別集計】の概要

○ 入学定員及び志願者 <資料1-1～1-3>

- ・ 志願者が入学定員に満たない専攻（志願倍率が1.0未満）は17専攻であり、法科大学院を除いた全体の25.7%である。
なお、法科大学院については志願者が入学定員を下回っている専攻はない。
- ・ 定員が未充足の専攻（定員充足率が1.0未満）は65専攻であり、全体の46%である。

○ 在学生 <資料2-1～2-2>

- ・ ビジネス・MOT分野については、大半が社会人学生（有職者）であるが、他の分野については半数以下となっている。一方、年齢構成については各分野とも幅広く、多様な学生が在籍していることを表している。
- ・ 修了率は、「その他分野」（55.1%）を除き、概ね70%～80%といる。

○ 教員組織（専任教員） <資料3-1～資料3-3>

- ・ 他の組織と重複して専任になっている教員（専門職大学院設置基準附則第2項によって平成25年3月までの経過措置としている。）は全体の17.3%で、分野別では公共政策分野において最も高い比率（35.3%）となっている。
- ・ 実務家教員（みなし専任教員を含む。）は全体の35.1%となっている。（法科大学院を除いた比率は39.9%）
- ・ 国私立大学における修士及び博士の学位取得率はビジネス・MOT分野が最も高く82.9%となっており、株式会社立において専任教員の半数以上が学士である。
- ・ 博士・修士を有する専任教員が半数以下の専攻も7専攻見受けられる。

○ 教育課程等 <資料4-1～4-4及び5>

- ・ 開講科目数は、各分野とも50～99科目が多いが、100以上の科目を開講している専攻も29専攻ある。
- ・ 修了要件の設定については、40～49単位が34専攻（全体の51.5%）となっており、会計分野を除き最も多くなっている。
- ・ 学位名称等については、例えば「ビジネス・MOT」においても6種類の名称があることなど、学位規則上明示されている法科大学院を除き、同一分野内においても多様化している。