

子どもたちの学力水準を下支えしている 学校の特徴に関する調査研究

平成22年度文部科学省委託研究

「学力調査を活用した専門的課題分析に関する調査研究」

研究成果報告書

平成23年3月31日

国立大学法人大阪大学

事業概要

事業名	学力調査を活用した専門的な課題分析に関する調査研究
事業概要	子どもたちの学力水準を下支えしている学校の特徴に関する調査研究
委託期間	平成22年9月1日から平成23年3月31日
事業者名	国立大学法人大阪大学大学院人間科学研究科長 友枝 敏雄
事業費	4,284 千円

研究組織

受託者および研究総括	志水宏吉	大阪大学
統計分析担当者	川口俊明 鈴木勇	福岡教育大学 大阪大学
事例調査分担者	志水宏吉 芝山明義 葛上秀文 山田哲也 新保真紀子 石原陽子 若槻健 高田一宏 川口俊明 鈴木勇	鳴門教育大学 鳴門教育大学 一橋大学、 神戸親和女子大学 プール学院大学 甲子園大学 兵庫県立大学
研究補助	中村瑛仁 前馬優策	大阪大学大学院生 大阪大学大学院生

* 肩書きは平成23年3月現在

目次

1 章	研究の目的と方法	4
2 章	全国学力調査から見る学力格差の構造	6
3 章	調査対象校の選定について	19
4 章	20 校の事例	44
5 章	まとめの考察	155

1章 研究の目的と方法

本調査研究の目的は、全国学力・学習状況調査（以下、「全国学力調査」と表記）のデータにもとづいて、全国に存在する「効果のある学校」（＝教育的に不利な環境のもとにあると思われる子どもたちの学力水準を下支えしている学校）をピックアップし、その教育指導・活動の質的特徴を導き出すことにある。

1990年代後半以降、日本社会の階層分化状況の進展、言い換えるなら格差社会化の趨勢には著しいものがある。それと連動するように、子どもたちの学力格差の問題が大きく取り上げられ、それを実践的に克服する手立てが模索されはじめている。

そうした状況のもとで、研究代表者（志水）はH20年度に行われた耳塚寛明教授（お茶の水女子大学）を代表とする文部科学省委託研究の一員として、欧米の「効果のある学校」研究の枠組みを使った分析を行った（志水宏吉「階層差を克服する学校効果」、お茶の水女子大学・Benesse教育研究開発センター『教育格差の発生・解消に関する調査研究報告書』、2009年）。その結果見出されたのは、日本においても、教育的に不利な環境のもとにあると思われる子どもたちの学力水準を下支えしている「効果のある学校」がたしかに存在するという事実であった。

その結果を受け、本委託研究では、それらの「効果のある学校」の教育活動の特徴を訪問調査によって質的に明らかにすることを目指す。具体的な研究の手続き・方法は、以下の通りである。

1) 2007年度からの全国学力調査によって、①家庭の収入状況が子どもたちの学力水準に、②学校の就学援助率の水準がその学校の子どもたちの学力水準に、それぞれ大きな影響を与えていることが明らかにされている（①については、『全国調査の結果による市町村・学校のサンプリング手法および教員等に対する補完的な追加調査を実施・活用する調査分析手法の調査研究』（http://www.nier.go.jp/07_08tsuikabunsekihoukoku/index.htm）、②については『平成20年度全国学力・学習状況調査 報告書のポイント』（http://www.nier.go.jp/08chousakekkahoukoku/01chousakekka_houkokusho_point.pdf）を参照）。

本研究では、②の事実に着目して、「効果のある学校」の存在を実証的に明らかにしようとする。具体的には、2007～09年度の全国学力調査のデータを用い、自校の就学援助率の水準からみてかなり高い成績をおさめている小・中学校を選び出す。分析対象とするのは、平均正答率の観点から選定した10の府県に所属する全ての学校である。

2) 校区の状況・学校規模等を考慮し、全国で20校（各府県小学校1校、中学校1校）を選定した後に、それらの学校に対して、本研究チームのメンバーが3日間程度にわたるフィールド調査を行い、それぞれの学校において成果を生み出している要因の析

出を試みる。上記1)の作業を通じて、統計的な観点から成果をあげている学校の外形的・形式的特性を明らかにすることが可能であるが、本調査においては、数日間を「現場」で過ごすことを通して、その学校の教育活動の特徴を「内側の視点」から明らかにすることを目指す。

3) 20校の事例で見出された知見を理論的に整理することを通じて、日本の「効果のある学校」の質的特性の定式化をはかる。その際に参照するのが、私たちのグループがかつて大阪府教育委員会との協力のもとに導き出した「力のある学校」のスクールバスモデルである(44ページの図を参照のこと)。今回の調査を通じて、スクールバスモデルのさらなる一般化の可能性について検討できればと考えている。

文部科学省ではこれまで、全国学力調査のデータから、「箱ひげ図」という形で就学援助率の水準別にみた学校別の平均正答率の格差を示す結果を公表してきた。「効果のある学校」論の系譜に立つ本研究では、一定水準以上の就学援助率を有する小・中学校の中から、上の部分の「ひげ」に位置する学校を選び出し、その教育実践の特徴を明らかにすることを目指す。

この作業は、いわば「格差をこえる学校づくり」の可能性を探り出そうとするものである。格差社会化の進展が叫ばれる今日、本研究がもつ理論的・実践的意義は極めて大きいと言ってよいだろう。

以下、本報告書では、以下のような手順で上記の問題にアプローチする。

まず2章では、予備的作業として、今日の子どもたちの学力格差の実態に関して、全国学力調査)の結果を性別・就学援助率という2つの指標を軸として検討したい。その上で3章では、私たちのフィールド調査の対象となる小・中学校を、一定の統計的手続きのもとに抽出する。つづく4章が、本報告書の中心をなす部分である。具体的には、私たちのグループが準拠する「力のある学校のスクールバスモデルに即して、選定された20校の教育活動がレポートされる。最後の5章では、4章で見出されたことからの理論的整理を試みる。

2章 全国学力調査から見る学力格差の構造

1. はじめに

本章では、全国学力調査をもとに、日本の小中学生の学力格差の構造について分析する。ここでは、利用しうる次の二つのカテゴリーをもとに、この問題に迫ってみたい。一つが「性別」、今一つが学校の「就学援助率」である。

データとしては、平成19年度、20年度、21年度の全国学力調査を用いる。また、分析は公立の小中学校に限定し、特別支援学校も除いている。なお、煩雑になるのを防ぐため、ほとんど結果が変わらないものについては、21年度の表のみを記載している。

2. 性別による学力格差

OECDが実施しているPISAテストを始め、学力テストを分析する際に男女差（性差）を考慮することは珍しくない。成績の男女差が、将来の進路保障とつながっている可能性があるからである。全国学力調査については、こうした男女差に注目した分析が行われていないので、まずこの点についてみていくことにしたい。

以下の表1から表3は、中学3年生の全国学力調査の成績を男女別に示したものである。表を見れば分かるように、国語はA、Bともに、女子の成績が高く、だいたい5ポイントから10ポイント近い差がある。一方、数学については、それほど大きな差は見られない。読解力の分野で、女子が男子を上回る傾向があることは、2009年のPISA調査でも指摘されたことである。全国学力調査でも同様の結果が出ていると言えるだろう。

表1. 中学校 性別×平均正答率（H21）

	平均				度数				SD			
	国A	国B	数A	数B	国A	国B	数A	数B	国A	国B	数A	数B
男	74.2	71.0	63.1	56.7	523596	523827	524031	524132	19.82	26.56	23.77	26.97
女	80.5	78.9	63.1	58.0	503855	503970	503945	503885	15.88	20.77	21.75	24.96
合計	77.0	74.5	62.8	57.0	1068745	1069161	1069388	1069446	18.48	24.48	22.92	26.12

表2. 中学校 性別×平均正答率 (H20)

	平均				度数				SD			
	国 A	国 B	数 A	数 B	国 A	国 B	数 A	数 B	国 A	国 B	数 A	数 B
男	71.6	58.6	63.7	48.8	505598	505774	505903	506024	17.97	26.12	25.77	25.38
女	76.3	63.9	63.3	50.2	486030	486112	486165	486128	14.99	23.42	24.03	23.71
合計	73.6	60.8	63.1	49.2	1035449	1035780	1035977	1036084	16.93	25.09	25.08	24.66

表3. 中学校 性別×平均正答率 (H19)

	平均				度数				SD			
	国 A	国 B	数 A	数 B	国 A	国 B	数 A	数 B	国 A	国 B	数 A	数 B
男	79.4	67.0	72.1	60.5	522722	522963	523226	523379	16.59	25.94	25.21	26.62
女	84.4	76.8	71.9	60.5	494609	494874	494928	494963	12.43	21.54	22.92	24.41
合計	81.7	71.7	71.9	60.4	1021894	1022391	1022696	1022908	14.96	24.45	24.16	25.60

つづいて小学校について見てみよう。表4から表6を見ると、同じく国語で男女差が見られ、女子の方で成績が高い。

表4. 小学校 性別×平均正答率 (H21)

	平均				度数				SD			
	国 A	国 B	数 A	数 B	国 A	国 B	数 A	数 B	国 A	国 B	数 A	数 B
男	65.5	46.9	78.7	53.5	583311	583205	583338	583248	19.70	23.95	19.11	23.80
女	74.5	54.3	78.6	56.1	560680	560610	560692	560609	16.70	22.26	18.18	22.70
合計	69.9	50.5	78.7	54.8	1144043	1143864	1144082	1143924	18.84	23.43	18.66	23.30

表5. 小学校 性別×平均正答率 (H20)

	平均				度数				SD			
	国 A	国 B	数 A	数 B	国 A	国 B	数 A	数 B	国 A	国 B	数 A	数 B
男	62.1	45.0	72.1	50.8	588392	588299	588429	588375	22.65	26.30	20.18	23.90
女	68.9	56.2	72.2	52.4	564185	564145	564203	564154	20.40	24.64	18.85	22.19
合計	65.4	50.5	72.2	51.6	1152659	1152520	1152714	1152629	21.85	26.12	19.54	23.09

表6. 小学校 性別×平均正答率 (H19)

	平均				度数				SD			
	国 A	国 B	数 A	数 B	国 A	国 B	数 A	数 B	国 A	国 B	数 A	数 B
男	78.7	58.2	81.6	62.0	569330	567680	569334	567966	16.19	27.10	18.90	22.42
女	84.9	66.7	82.7	64.6	548566	547418	548572	547465	13.20	24.03	17.09	20.15
合計	81.7	62.3	82.1	63.2	1125174	1125024	1125184	1125124	15.16	26.03	18.08	21.41

※表 1 から表 6 における「合計」には欠損値を含む。

ところで、こうした成績の男女差に、通塾形態の違いを加えてみると、興味深いことがわかる。次の表 7・表 8 を見てみよう。

すぐにわかるように、男女とも「進学塾に通っている子ども」の成績がもっとも高く、「補習塾に通っている子ども」の成績がもっとも低い。ここでおもしろいのは、「進学塾に通っている子ども」と「補習塾に通っている子ども」とのあいだにある成績の差を比較してみると、その大きさが男女で異なっているという点である。

表 7. H21 中学生 通塾×性別×平均正答率(国語)

	国語 A						国語 B					
	男			女			男			女		
	平均	度数	SD	平均	度数	SD	平均	度数	SD	平均	度数	SD
通っていない	74.7	188701	19.58	81.2	189226	15.52	71.7	188904	26.38	79.8	189382	20.44
進学塾	78.7	111856	17.58	83.7	80467	14.33	76.0	111887	23.90	82.3	80484	18.92
補習塾	64.3	54214	20.84	73.1	49273	18.09	58.9	54241	27.87	70.3	49311	23.18
両方	78.1	121381	16.53	82.7	143824	13.40	76.0	121435	22.87	81.3	143847	18.11
わからない	64.0	44423	23.15	73.7	38548	19.37	57.6	44537	30.44	70.4	38626	25.01
Range	14.4			10.7			17.1			12.0		

表 8. H21 中学生 通塾×性別×平均正答率(数学)

	数学 A						数学 B					
	男			女			男			女		
	平均	度数	SD	平均	度数	SD	平均	度数	SD	平均	度数	SD
通ってない	59.9	189081	23.94	60.4	189504	22.05	55.5	189215	26.73	57.1	189592	24.96
進学塾	72.6	111938	21.14	71.9	80504	19.90	65.0	111967	25.73	65.8	80501	24.03
補習塾	52.2	54278	21.36	53.8	49347	20.01	43.2	54294	24.38	46.6	49365	23.48
両方	69.8	121485	20.23	68.2	143883	19.01	62.6	121517	24.52	62.1	143909	22.93
わからない	49.6	44652	24.88	52.4	38661	23.11	43.0	44720	27.09	47.0	38704	25.86
Range	20.4			18.0			21.7			19.1		

1. 通っていない: 学習塾に通っていない
 2. 進学塾: 学校の勉強より進んだ内容や、難しい内容を勉強している
 3. 補習塾: 学校の勉強でよく分からなかった内容を勉強している
 4. 両方: 2、3 の両方の内容を勉強している
 5. わからない: 2、3 の内容のどちらとも言えない
- Range: 進学塾 - 補習塾

Range は、「進学塾に通っている子ども」の平均正答率から「補習塾に通っている子ども」の平均正答率を引いた値である。表 7 を見るとわかるように、特に国語では、女子のあいだにある差より、男子のあいだにある差の方が大きい。一方、数学では、その差は小さく、男女ともにほとんど違いは見られない。

表 9、表 10 は、小学生について表 7、表 8 と同様の表を作成したものである。こちらを見ても、やはり男子の方が、女子より成績の差が大きいことがわかる。

表 9. H21 小学生 通塾×性別×平均正答率(国語)

	国語 A						国語 B					
	男			女			男			女		
	平均	度数	SD	平均	度数	SD	平均	度数	SD	平均	度数	SD
通ってない	64.2	303770	19.11	73.7	293931	16.41	45.7	303655	23.33	53.8	293843	21.95
進学塾	72.4	140108	17.87	79.2	124621	15.24	54.3	140054	23.60	59.8	124585	21.85
補習塾	55.3	40595	19.87	65.6	42356	18.07	34.7	40583	21.52	42.4	42345	21.19
両方	68.1	40293	19.83	77.2	50887	15.46	49.3	40284	23.71	56.8	50862	20.94
わからない	62.0	55467	20.80	72.6	46507	17.23	42.5	55449	23.93	51.8	46476	22.27
Range	17.1			13.7			19.5			17.4		

表 10. H21 小学生 通塾×性別×平均正答率(算数)

	算数 A						算数 B					
	男			女			男			女		
	平均	度数	SD	平均	度数	SD	平均	度数	SD	平均	度数	SD
通ってない	77.7	303781	18.96	77.7	293943	18.14	53.1	303788	23.30	56.0	293880	22.38
進学塾	84.8	140111	16.10	83.9	124619	16.05	60.2	140073	22.74	61.3	124593	22.04
補習塾	69.2	40596	20.33	68.9	42359	19.40	39.5	40615	22.03	42.2	42365	21.78
両方	81.5	40297	18.55	82.1	50887	16.31	55.3	40297	23.68	58.2	50877	21.35
わからない	75.1	55472	20.62	76.4	46507	18.93	49.4	55464	24.22	53.5	46476	22.73
Range	15.6			14.9			20.7			19.1		

ここから言えるのは、男子の方が平均正答率の差が大きく、特にそれは国語で顕著だということである。その原因ははっきりしないため、この点については、もう少し詳しい調査が求められるだろう。

3. 就学援助率による学力格差

続いて、各学校の就学援助率から学力格差の状況を見てみよう。なおここでの分析は、個人レベルのデータではなく、学校レベルの集計データをもとに分析を行う。はじめに、就学援助率と学校の平均正答率の関連についてみてみよう。表 11 が中学校について分析したものであり、表 12 が小学校について分析したものである。

どちらの表を見ても分かるように、就学援助率が高いと成績が下がる傾向がある。また、「在籍していない」と「50%以上」の学校で標準偏差 (SD) が大きくなっているが、これは、あとで表 13、表 14 を見ればわかるように、これらの学校に少数在籍校が多いからであ

る。なぜそうなるかについては、学年の人数が数人しかいないような超小規模校を考えれば理解しやすいだろう。小規模の学校では、就学援助を受けている子どもが一人増えただけで、就学援助率が大きく変動する。同時に、極端に成績の低い子が一人いれば、それだけで学校の平均点が大きく低下する（もちろん逆も言える）。これらの結果として、こうした超小規模校は、「在籍していない」と「50%以上」にカテゴリ化されやすくなり、「在籍していない」と「50%以上」のカテゴリで成績のばらつきが大きくなる（＝標準偏差が大きくなる）のである。

表 11. 第 3 学年の修学援助を受けている生徒の割合×学校の平均正答率

	H19				H20				H21			
	国 A	国 B	数 A	数 B	国 A	国 B	数 A	数 B	国 A	国 B	数 A	数 B
在籍していない	83.6	75.3	74.8	63.6	75.6	64.1	65.5	51.8	79.2	78.0	64.5	60.1
度数	806	805	805	805	763	763	763	763	693	693	693	693
SD	6.88	11.04	11.67	11.60	8.15	12.26	12.82	11.88	9.29	12.35	11.92	12.97
5%未満	82.9	74.2	73.9	62.6	75.0	63.0	65.2	51.4	78.9	77.3	64.6	59.6
度数	1896	1896	1895	1895	1696	1696	1696	1696	1481	1481	1481	1481
SD	3.35	5.50	6.70	6.80	3.93	6.03	7.50	6.99	4.10	5.24	6.71	7.33
5%～10%	82.4	73.0	73.0	61.6	74.4	62.0	64.0	50.2	78.2	76.3	63.8	58.4
度数	2573	2573	2574	2573	2544	2544	2544	2544	2345	2345	2345	2345
SD	3.29	5.40	6.65	6.53	3.75	5.64	7.08	6.55	4.13	5.49	6.54	7.12
10%～30%(10%～20%)	81.2	70.8	70.9	59.2	73.6	60.7	62.7	48.8	76.9	74.5	62.2	56.4
度数	3733	3733	3733	3732	2909	2908	2908	2908	2875	2875	2875	2875
SD	3.80	6.33	7.18	7.25	3.77	5.80	7.13	6.66	4.24	5.64	6.22	6.84
(20%～30%)					72.5	58.7	61.0	46.9	75.5	72.3	60.6	54.4
度数					1064	1064	1064	1064	1171	1171	1171	1171
SD					4.60	6.67	7.65	6.94	4.85	6.55	6.65	7.38
30%～50%	79.2	67.3	66.8	55.1	70.5	56.2	57.3	43.6	73.8	70.0	58.0	51.8
度数	609	609	609	608	627	627	627	627	685	685	685	685
SD	4.70	7.99	8.52	8.56	4.63	7.23	8.03	7.18	5.02	7.12	6.60	7.47
50%以上	76.9	64.6	63.0	51.3	67.6	53.2	54.3	41.2	71.0	67.5	55.5	49.0
度数	140	140	140	140	141	141	141	141	149	149	149	149
SD	8.98	14.17	15.02	14.21	9.74	13.30	16.85	13.84	10.05	12.79	12.42	13.91

したがって、就学援助率と学校の平均正答率関連を分析する場合は、こうした小規模校が結果を攪乱することを踏まえて分析しなければならない。例えば、H20 年度の全国学力調査の分析では、箱ひげ図を使って、就学援助率と成績の関係を図示する分析が行われ、「就

学援助を受けている生徒の割合が高い学校は、各学校の平均正答率のばらつきが大きく、その中には、平均正答率が高い学校も存在する」という指摘がなされていた（図 1）。この指摘自体は誤りではないが、「平均正答率が高い学校が存在する」理由が、「学校の努力」によるものなのか、それとも単に少数在籍校が多くばらつきが大きいためなのかについては、もう少し慎重な見極めが必要である。

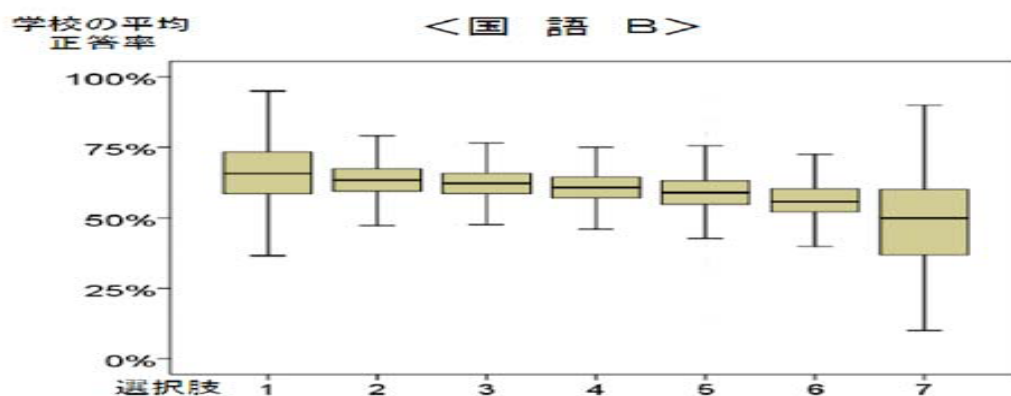


図 1. H20 年度の報告書の箱ひげ図

表 12. 6 学年の修学援助を受けている児童の割合×学校の平均正答率

	H19				H20				H21			
	国 A	国 B	算 A	算 B	国 A	国 B	算 A	算 B	国 A	国 B	算 A	算 B
在籍していない	82.6	63.2	83.4	63.4	66.4	51.5	73.2	51.6	70.6	50.9	79.6	54.6
度数	4112	4112	4112	4112	3991	3991	3990	3990	3675	3675	3675	3675
SD	6.96	12.10	8.60	10.17	10.31	12.52	9.34	10.62	8.78	11.16	8.58	11.03
5%未満	82.3	63.2	82.9	63.9	66.2	51.3	72.9	52.1	70.9	51.4	79.7	55.4
度数	3995	3995	3995	3995	3672	3672	3672	3672	3751	3751	3751	3751
SD	3.90	7.27	5.22	5.96	6.41	7.42	5.81	6.51	5.27	6.55	5.22	6.50
5%～10%	81.9	62.5	82.5	63.3	65.8	50.8	72.7	51.7	70.3	50.7	79.0	54.7
度数	4418	4418	4418	4418	4518	4518	4518	4518	4320	4320	4320	4320
SD	3.80	7.01	5.12	5.77	6.35	7.29	5.80	6.21	5.19	6.52	5.21	6.29
10%～30%(10%～20%)	81.1	61.0	81.4	62.0	65.1	49.9	71.9	50.8	69.6	50.1	78.5	54.0
度数	7078	7078	7078	7078	5142	5142	5142	5142	5182	5181	5182	5181
SD	4.30	7.82	5.78	6.38	6.66	7.72	6.12	6.58	5.44	6.70	5.42	6.56
(20%～30%)					63.5	48.4	70.6	49.6	68.2	48.6	77.4	53.0
度数					2201	2201	2201	2201	2236	2236	2236	2236
SD					6.99	8.17	6.59	6.94	5.77	7.12	5.86	7.00
30%～50%	79.2	58.1	79.3	59.6	61.7	46.4	69.4	48.2	66.7	47.0	76.2	51.4
度数	1254	1254	1254	1254	1285	1285	1285	1285	1337	1337	1337	1337
SD	5.12	8.92	6.71	7.19	7.42	8.29	7.02	7.30	6.39	7.66	6.35	7.37
50%以上	77.6	55.5	78.1	57.1	58.7	43.6	66.5	45.3	62.9	44.6	73.1	48.0
度数	360	360	360	360	418	418	418	418	353	353	353	353
SD	8.56	14.29	10.46	11.71	12.80	14.19	12.34	12.77	11.69	12.08	11.07	12.12

さて、就学援助率が高い、あるいは低い学校には、どのような特徴があるのだろうか。
以下では、この点についてもう少し分析を進めてみよう。

表13. 中学校: 就学援助率×生徒数(全学年)／H21

	49人以下	50～99	100～249	250～499	500～799	800人以上	合計
在籍していない	425 61.8%	142 20.6%	92 13.4%	27 3.9%	2 .3%	0 .0%	688 100.0%
5%未満	43 2.9%	155 10.5%	471 32.0%	533 36.2%	237 16.1%	33 2.2%	1472 100.0%
5%～10%	91 3.9%	163 7.0%	594 25.5%	892 38.3%	492 21.1%	95 4.1%	2327 100.0%
10%～20%	136 4.8%	209 7.4%	585 20.6%	1068 37.7%	711 25.1%	124 4.4%	2833 100.0%
20%～30%	99 8.6%	69 6.0%	195 17.0%	466 40.6%	288 25.1%	30 2.6%	1147 100.0%
30%～50%	67 10.1%	41 6.2%	129 19.4%	302 45.5%	117 17.6%	8 1.2%	664 100.0%
50%以上	59 40.4%	10 6.8%	26 17.8%	44 30.1%	6 4.1%	1 .7%	146 100.0%

表14. 小学校: 就学援助率×児童数(全学年)／H21

	49人以下	50～99	100～249	250～499	500～799	800人以上	合計
在籍していない	1520 41.3%	1038 28.2%	865 23.5%	210 5.7%	41 1.1%	8 .2%	3682 100.0%
5%未満	83 2.2%	242 6.5%	1027 27.4%	1289 34.4%	858 22.9%	246 6.6%	3745 100.0%
5%～10%	58 1.3%	411 9.5%	1010 23.4%	1428 33.1%	1067 24.7%	342 7.9%	4316 100.0%
10%～20%	269 5.2%	487 9.4%	1034 19.9%	1796 34.6%	1253 24.2%	345 6.7%	5184 100.0%
20%～30%	206 9.2%	184 8.2%	382 17.1%	812 36.3%	522 23.4%	128 5.7%	2234 100.0%
30%～50%	154 11.5%	114 8.5%	274 20.5%	510 38.2%	260 19.5%	24 1.8%	1336 100.0%
50%以上	147 41.6%	17 4.8%	81 22.9%	80 22.7%	26 7.4%	2 .6%	353 100.0%

表 13、表 14 は、就学援助率と学校に在籍する子どもの人数の関連について見たものである。既に述べたように、「在籍していない」「50%以上」のカテゴリーに少数在籍校が偏っていることが読みとれる。また、「在籍していない」「50%以上」の学校を除いてみると、わずかながら、就学援助率が高い学校の方が、生徒数・児童数が少ない傾向があることが読みとれる。

次に、就学援助率と「子どもたちは私語が少なく落ち着いていると思う」という設問との関連について見てみよう。表 15、表 16 を見ればわかるように、就学援助率が上がるほど、「そう思う」という回答が減り、「そう思わない」という回答が増える。これは「在籍していない」「50%以上」の学校を含めても同様である。就学援助率の高い学校ほど、授業に困難を抱えやすいと指摘することができるだろう。

表15. 就学援助率×第3学年の生徒は、私語が少なく落ち着いていると思う／H21

	そう思う	どちらかといえば思う	どちらかといえば思わない	思わない	合計
在籍していない	488 68.8%	192 27.1%	24 3.4%	5 .7%	709 100.0%
5%未満	781 51.1%	664 43.4%	79 5.2%	5 .3%	1529 100.0%
5%～10%	1069 44.0%	1203 49.5%	152 6.3%	8 .3%	2432 100.0%
10%～20%	1119 37.7%	1556 52.4%	278 9.4%	18 .6%	2971 100.0%
20%～30%	388 32.3%	644 53.5%	160 13.3%	11 .9%	1203 100.0%
30%～50%	164 23.5%	400 57.3%	121 17.3%	13 1.9%	698 100.0%
50%以上	56 37.1%	61 40.4%	27 17.9%	7 4.6%	151 100.0%

表16. 就学援助率×第6学年の児童は、私語が少なく落ち着いていると思う／H21

	そう思う	どちらかといえば思う	どちらかといえば思わない	思わない	合計
在籍していない	1784 48.4%	1670 45.3%	218 5.9%	11 .3%	3683 100.0%
5%未満	1318 35.1%	2138 57.0%	281 7.5%	13 .3%	3750 100.0%
5%～10%	1395 32.3%	2532 58.6%	380 8.8%	15 .3%	4322 100.0%
10%～20%	1548 29.8%	3061 58.9%	555 10.7%	29 .6%	5193 100.0%
20%～30%	602 26.9%	1356 60.6%	264 11.8%	15 .7%	2237 100.0%
30%～50%	348 26.0%	775 57.9%	200 14.9%	15 1.1%	1338 100.0%
50%以上	107 30.3%	190 53.8%	48 13.6%	8 2.3%	353 100.0%

さらに、就学援助率と「日本語指導が必要な生徒の割合」について見てみよう。表 17、表 18 は「日本語指導が必要な生徒が在籍していない」学校の割合を示したものである。

表17. 就学援助率×日本語指導が必要な生徒の割合(「在籍していない」学校の割合)

	H19	H20	H21
在籍していない	791 96.9%	751 98.2%	698 98.4%
5%未満	1707 88.2%	1503 88.6%	1343 87.8%
5%～10%	2266 86.7%	2242 87.9%	2091 85.9%
10%～30%(10%～20%)	3341 87.9%	2541 87.0%	2559 86.1%
(20%～30%)		919 85.8%	1038 86.3%
30%～50%	499 80.7%	501 78.5%	552 79.1%
50%以上	113 78.5%	113 79.6%	124 82.1%

表18. 就学援助率×日本語指導が必要な生徒の割合(「在籍していない」学校の割合)

	H19	H20	H21
在籍していない	4054 98.4%	3913 98.0%	3616 98.3%
5%未満	3598 90.1%	3275 89.4%	3354 90.1%
5%～10%	3986 90.2%	4042 89.6%	3860 90.0%
10%～30%(10%～20%)	6433 90.8%	4661 90.8%	4597 89.2%
(20%～30%)		1993 90.8%	1977 89.1%
30%～50%	1125 89.4%	1120 87.8%	1167 87.9%
50%以上	319 88.4%	378 90.6%	315 89.7%

表 17、表 18 を見ると、就学援助率が上昇するほど、日本語指導が必要な児童・生徒が在

籍する割合が増えていることがうかがえる。

4. まとめ

本章では、性別と各学校の就学援助率に着目して、学力格差の実態をみてきた。結果として明らかになったのは、(1)特に国語では、男子の方が女子より成績が低くなりがちである、(2)男子の方が、女子よりも平均正答率の差が大きい、(3)就学援助率が上昇するほど、学校の平均正答率は下がる傾向がある、(4)就学援助率が上昇するほど、学校は課題をかかえる可能性が高い、という4点である。

今回の委託研究では、男女差についてこれ以上の分析することができなかった。しかし、日本の学力研究で男女差が注目されることはいまだ稀である。成績の男女差について、今後一層の分析が進められるべきであろう。

一方、就学援助率の分析では、就学援助率が高い学校は、平均正答率が低くなりがちだけでなく、様々な困難をかかえがちであることが明らかになった。全国学力調査をめぐっては、いくつかの自治体で学校別の平均正答率を開示しようという動きがあるが、そのときに就学援助率などで示される「学校の置かれた条件」が考慮されることはまれである。「学校の置かれた条件」に関する議論が、もう少し行われるべきであろう。

なお、就学援助率に関する分析の解釈には、若干の注意が必要である。今回の結果は、あくまで学校レベルの集計データを使用しているため、この結果を個人レベルで解釈することはできない。生態学的誤謬として知られる問題であるが、就学援助率が高い学校の平均正答率が低いからといって、そこから「経済的に困難を抱える家庭の子どもは成績が低くなりやすい」とは必ずしも言えない。こうした個人レベルの問題については、今後、更に踏みこんだ分析が求められていると言えよう。

3章 調査対象校の選定について

1. 対象となった 10 自治体の学力の分布状況

本研究で対象とする学校を決定するために、全国学力調査の結果から 10 の自治体を選定することにした。最終的に選定されたのは、以下の 10 自治体である。

秋田県、神奈川県、福井県、大阪府、兵庫県、鳥取県、香川県、高知県、宮崎県、沖縄県である。

この 10 自治体のうち、鳥取県を除く 9 府県に関しては、研究代表者（志水）が継続して実施してきた科研費調査（「学力政策の比較社会学的研究—公正と卓越性の視点から」、基盤研究（A）、平成 20~22 年度、課題番号 20243037）を通じて、既に一定の協力関係をもってきた自治体であるという事実をつけ加えておきたい。

調査対象校の選定に関する説明を行う前に、それぞれの自治体の全国学力調査（平成 21 年度実施）の結果について見ておくことにしたい。

まず、全国学力調査のそれぞれの教科の結果（小学校国語 A・B、小学校算数 A・B、中学校国語 A・B、中学校数学 A・B）について、5 段階評定をつけた。その分布を、自治体ごとに示したものが、表 1~8 および図 1~8 である。全国の分布の状況は、それぞれの図の右下に示してある。5 段階評定は、正答率の低い方から、1=7%、2=24%、3=38%、4=24%、5=7%となるようにしている。ただし、それぞれの調査結果により、若干の比率のズレが生じている場合もある。特に、小学校の算数 B と中学校の国語 B においては、他の調査と比してそもそもの分布がかなり異なっていることに注意していただきたい。

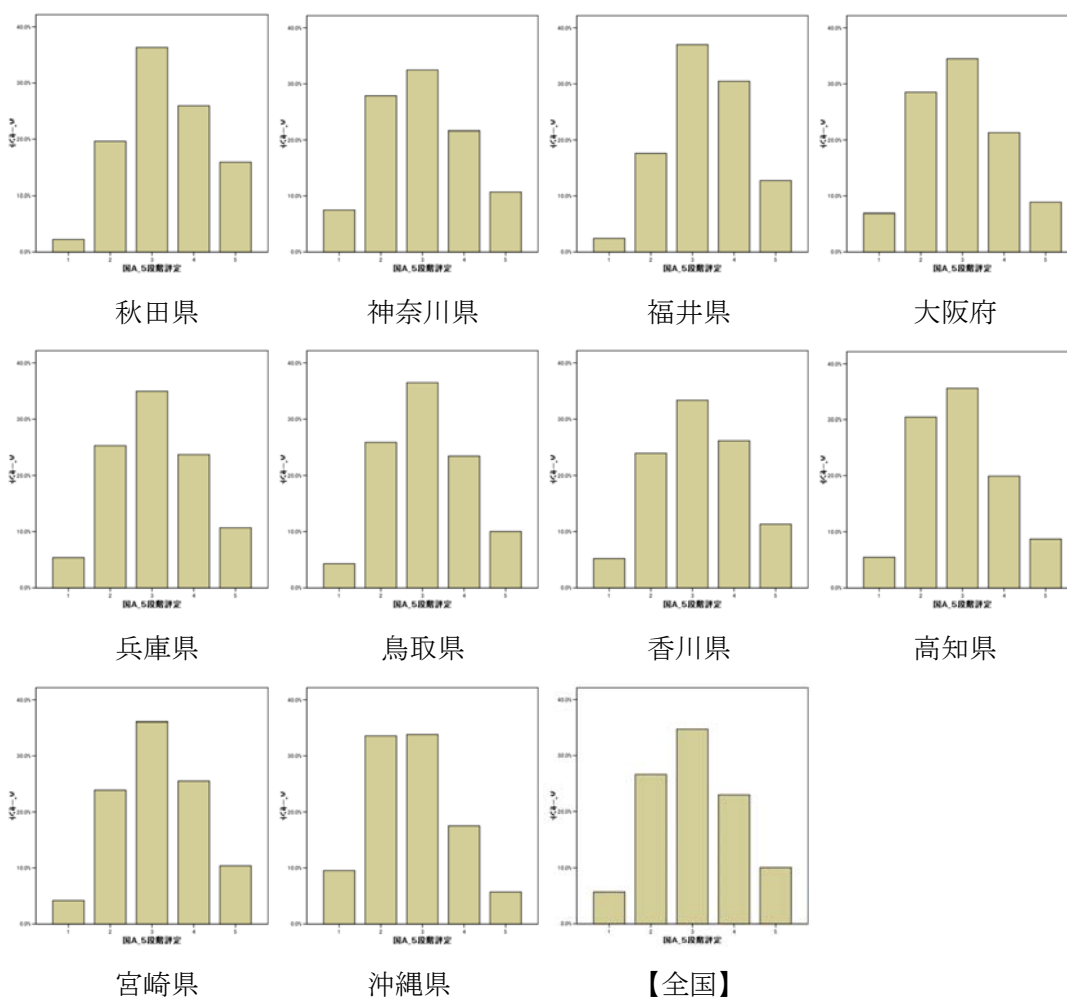
基本的に、5 段階評定の分布は、評定 3 が最も多く、評定 1、5 が最も少なくなるという山型の分布をなしている。しかし、自治体ごと、調査の種類ごとに見ていくと、分布が右（評定 4、5）に偏っているもの、左（評定 1、2）に偏っているものがあることがわかる。言うまでもなく、右に偏っている場合は高得点者が相対的に多いことを示し、左に偏っている場合は、低得点者が多いことを示している。総じて、秋田・福井・香川は、全国の分布に比べて 4 や 5 の割合が大きくなっている一方で、大阪・高知・沖縄では、1 や 2 の割合が大きくなっていることがわかる。

【表 1】 小学校・国語 A・5 段階評定の分布状況

	小学校 国A_5段階評定					合計(%)	N
	1(%)	2(%)	3(%)	4(%)	5(%)		
秋田県	2.2	19.6	36.4	26.0	15.9	100	9445
神奈川県	7.4	27.8	32.4	21.6	10.7	100	77918
福井県	2.4	17.5	36.9	30.5	12.7	100	7818
大阪府	6.9	28.5	34.5	21.3	8.9	100	81104
兵庫県	5.4	25.3	35.0	23.7	10.7	100	53479
鳥取県	4.3	25.9	36.4	23.4	10.0	100	5338
香川県	5.2	23.9	33.3	26.2	11.4	100	9334
高知県	5.5	30.4	35.5	19.9	8.7	100	6618
宮崎県	4.2	23.9	36.1	25.5	10.4	100	11495
沖縄県	9.5	33.5	33.8	17.4	5.7	100	16116
全国	5.7	26.6	34.7	22.9	10.1	100	1157024

【図 1】 小学校・国語 A・5 段階評定の分布状況

(下の棒グラフは、左から順に、評定 1、2、3、4、5 の割合を示している。実際の数値は表 1 を参照のこと。)

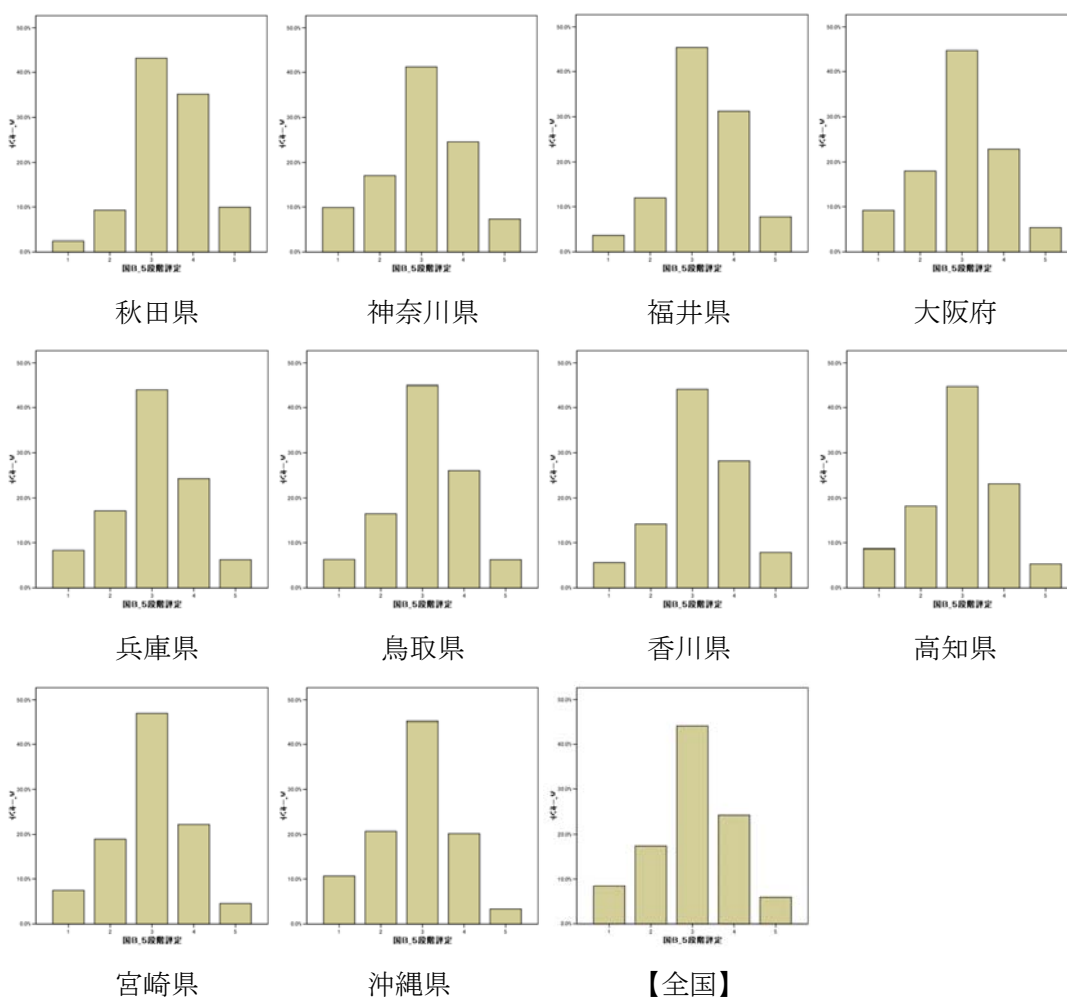


【表 2】 小学校・国語 B・5 段階評定の分布状況

	小学校 国B_5段階評定					合計(%)	N
	1(%)	2(%)	3(%)	4(%)	5(%)		
秋田県	2.5	9.3	43.2	35.1	9.9	100	9445
神奈川県	9.9	17.0	41.2	24.6	7.4	100	77919
福井県	3.6	12.0	45.3	31.3	7.8	100	7817
大阪府	9.1	17.9	44.8	22.8	5.4	100	81077
兵庫県	8.4	17.1	44.0	24.3	6.3	100	53474
鳥取県	6.3	16.4	44.9	26.1	6.3	100	5335
香川県	5.6	14.2	44.1	28.1	7.9	100	9333
高知県	8.7	18.2	44.8	23.1	5.3	100	6616
宮崎県	7.5	18.9	46.9	22.1	4.5	100	11494
沖縄県	10.7	20.7	45.2	20.2	3.3	100	16113
全国	8.4	17.4	44.1	24.1	5.9	100	1156844

【図 2】 小学校・国語 B・5 段階評定の分布状況

(下の棒グラフは、左から順に、評定 1、2、3、4、5 の割合を示している。実際の数値は表 2 を参照のこと。)

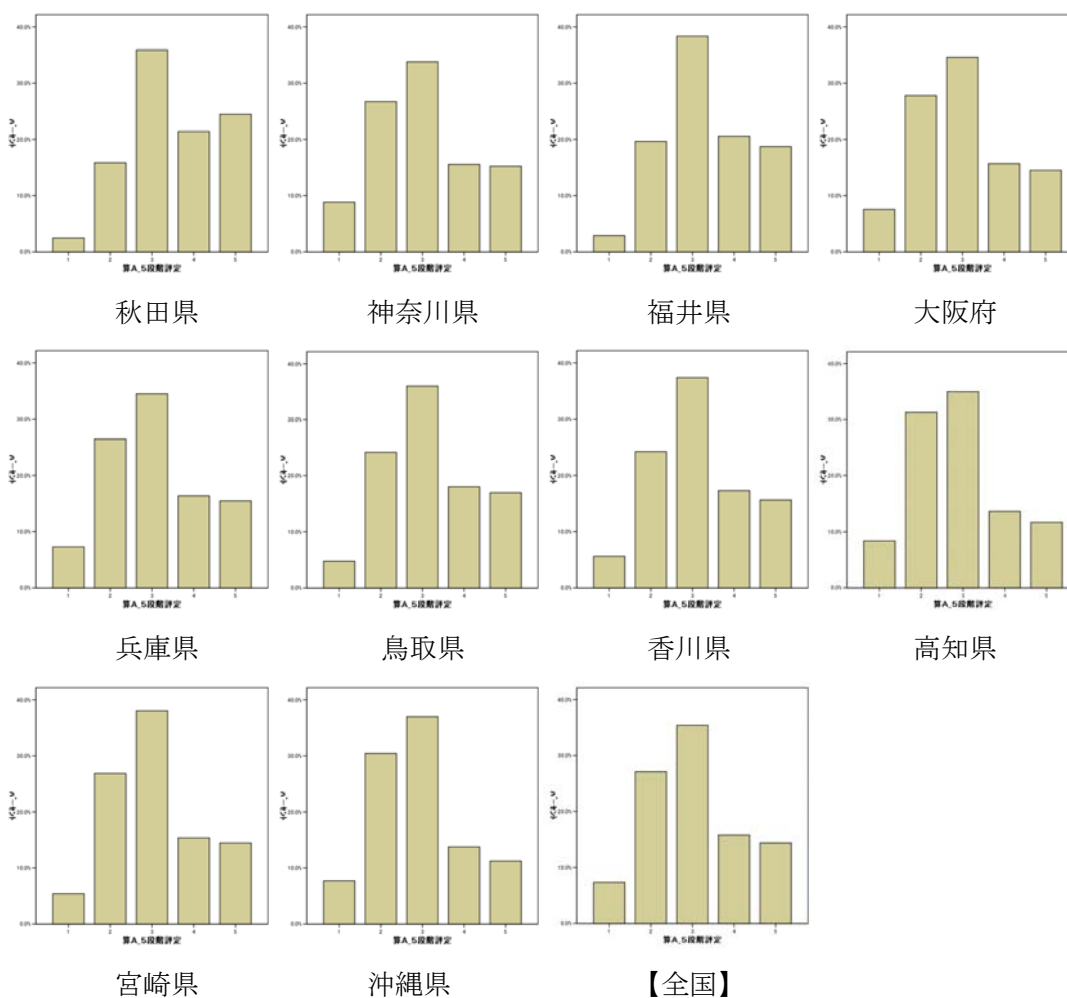


【表 3】 小学校・算数 A・5 段階評定の分布状況

	小学校 算A_5段階評定					合計(%)	N
	1(%)	2(%)	3(%)	4(%)	5(%)		
秋田県	2.4	15.9	35.9	21.4	24.5	100	9445
神奈川県	8.8	26.6	33.8	15.6	15.2	100	77918
福井県	2.8	19.6	38.3	20.6	18.7	100	7818
大阪府	7.5	27.7	34.6	15.7	14.5	100	81109
兵庫県	7.2	26.4	34.5	16.4	15.5	100	53478
鳥取県	4.8	24.2	35.9	18.1	17.0	100	5338
香川県	5.6	24.2	37.3	17.2	15.7	100	9334
高知県	8.4	31.3	35.0	13.7	11.7	100	6616
宮崎県	5.4	26.8	38.0	15.4	14.4	100	11495
沖縄県	7.6	30.5	36.9	13.7	11.3	100	16116
全国	7.3	27.1	35.4	15.8	14.4	100	1157061

【図 3】 小学校・算数 A・5 段階評定の分布状況

(下の棒グラフは、左から順に、評定 1、2、3、4、5 の割合を示している。実際の数値は表 3 を参照のこと。)

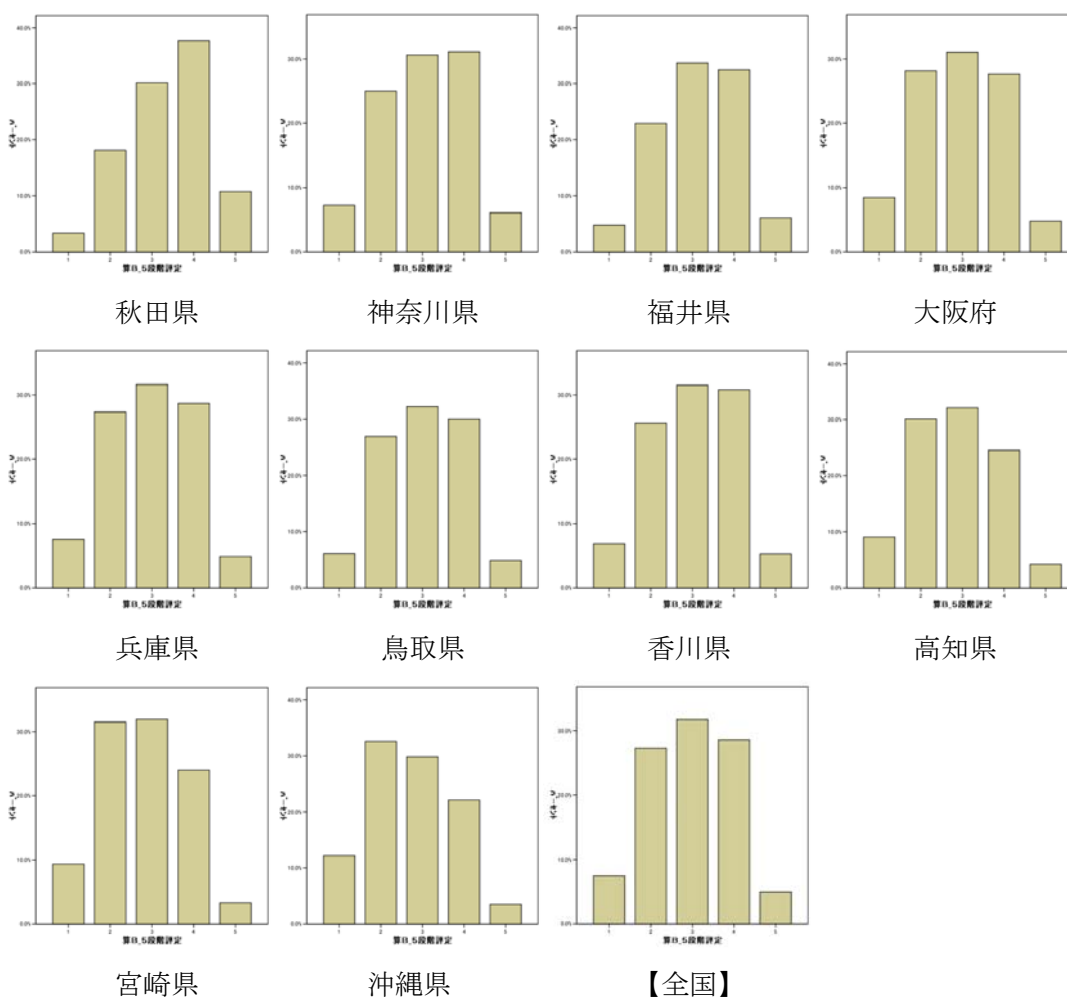


【表 4】 小学校・算数 B・5 段階評定の分布状況

	小学校 算数 B_5段階評定					合計(%)	N
	1(%)	2(%)	3(%)	4(%)	5(%)		
秋田県	3.3	18.2	30.1	37.6	10.8	100	9445
神奈川県	7.2	25.0	30.6	31.1	6.1	100	77909
福井県	4.8	22.9	33.7	32.5	6.1	100	7817
大阪府	8.5	28.1	31.1	27.6	4.8	100	81091
兵庫県	7.5	27.3	31.6	28.7	4.9	100	53486
鳥取県	6.1	26.8	32.2	30.0	4.9	100	5335
香川県	6.8	25.6	31.5	30.8	5.3	100	9332
高知県	9.0	30.1	32.1	24.5	4.2	100	6613
宮崎県	9.4	31.5	31.9	24.0	3.3	100	11496
沖縄県	12.1	32.5	29.8	22.1	3.5	100	16110
全国	7.5	27.3	31.8	28.6	4.9	100	1156902

【図 4】 小学校・算数 B・5 段階評定の分布状況

(下の棒グラフは、左から順に、評定 1、2、3、4、5 の割合を示している。実際の数値は表 4 を参照のこと。)

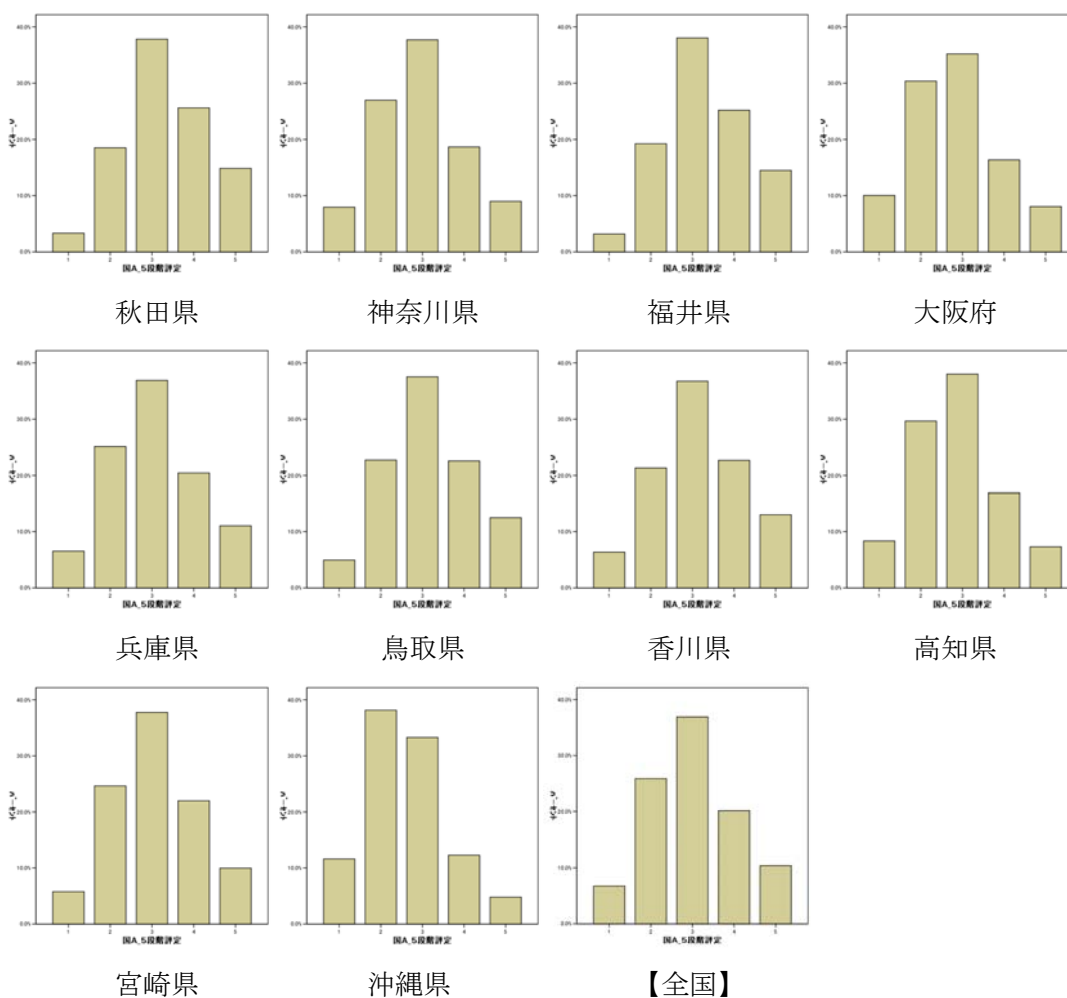


【表 5】 中学校・国語 A・5 段階評定の分布状況

	中学校 国A_5段階評定					合計(%)	N
	1(%)	2(%)	3(%)	4(%)	5(%)		
秋田県	3.3	18.5	37.8	25.6	14.8	100	10263
神奈川県	7.9	26.9	37.6	18.6	9.0	100	67665
福井県	3.1	19.2	38.0	25.2	14.5	100	8057
大阪府	10.0	30.4	35.2	16.4	8.0	100	75260
兵庫県	6.6	25.1	36.8	20.4	11.1	100	49022
鳥取県	4.9	22.7	37.5	22.5	12.4	100	5733
香川県	6.4	21.4	36.7	22.6	13.0	100	9069
高知県	8.3	29.6	38.0	16.9	7.2	100	5965
宮崎県	5.8	24.6	37.7	21.9	10.0	100	11932
沖縄県	11.6	38.1	33.3	12.2	4.8	100	16341
全国	6.7	25.9	36.9	20.1	10.4	100	1114979

【図 5】 中学校・国語 A・5 段階評定の分布状況

(下の棒グラフは、左から順に、評定 1、2、3、4、5 の割合を示している。実際の数値は表 5 を参照のこと。)

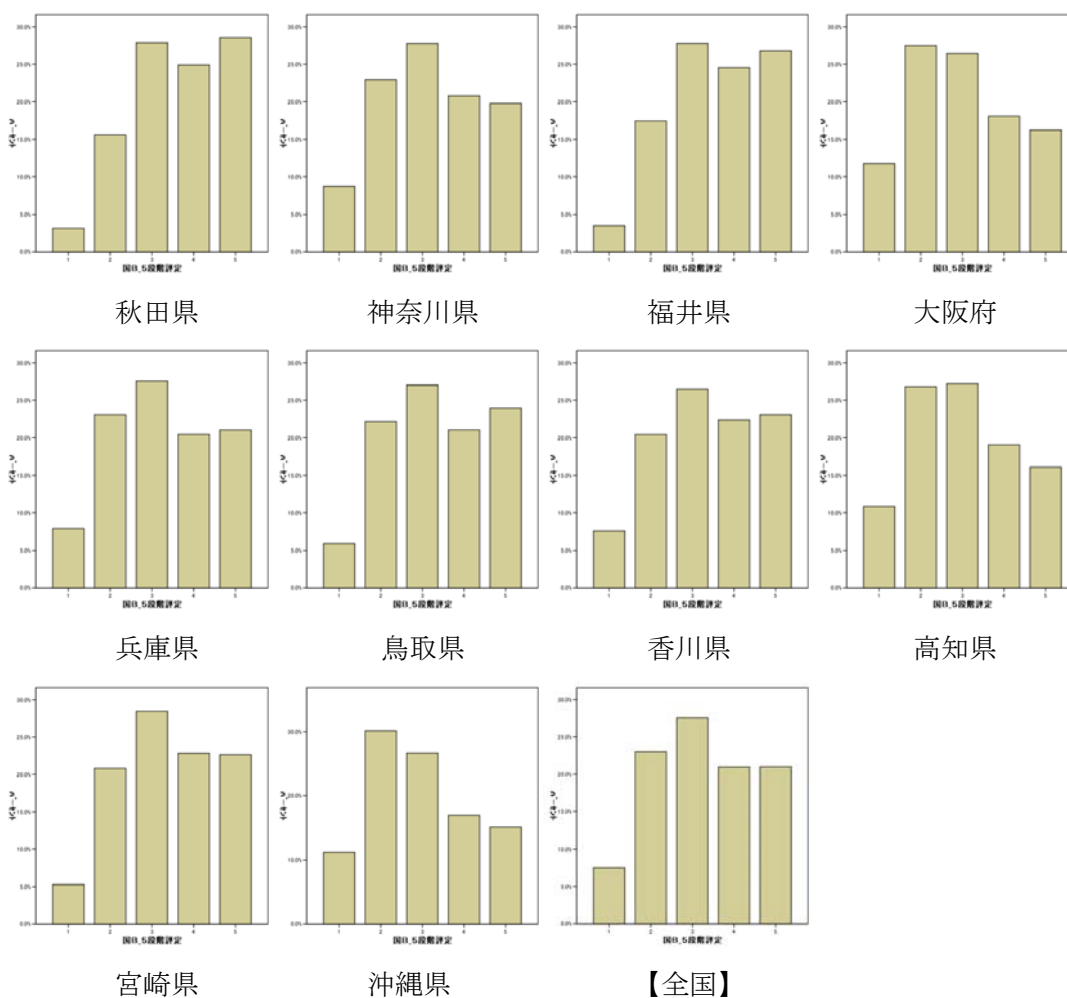


【表 6】 中学校・国語 B・5 段階評定の分布状況

	中学校 国B_5段階評定					合計(%)	N
	1(%)	2(%)	3(%)	4(%)	5(%)		
秋田県	3.1	15.6	27.8	24.9	28.5	100	10256
神奈川県	8.8	23.0	27.7	20.8	19.8	100	67698
福井県	3.5	17.4	27.7	24.5	26.8	100	8059
大阪府	11.8	27.4	26.5	18.1	16.2	100	75427
兵庫県	7.9	23.1	27.5	20.4	21.0	100	49059
鳥取県	5.9	22.2	27.0	21.0	23.9	100	5734
香川県	7.6	20.4	26.5	22.4	23.1	100	9073
高知県	10.8	26.8	27.2	19.1	16.1	100	5966
宮崎県	5.3	20.8	28.4	22.8	22.7	100	11930
沖縄県	11.1	30.1	26.7	17.0	15.1	100	16342
全国	7.5	23.0	27.6	20.9	21.0	100	1115417

【図 6】 中学校・国語 B・5 段階評定の分布状況

(下の棒グラフは、左から順に、評定 1、2、3、4、5 の割合を示している。実際の数値は表 6 を参照のこと。)

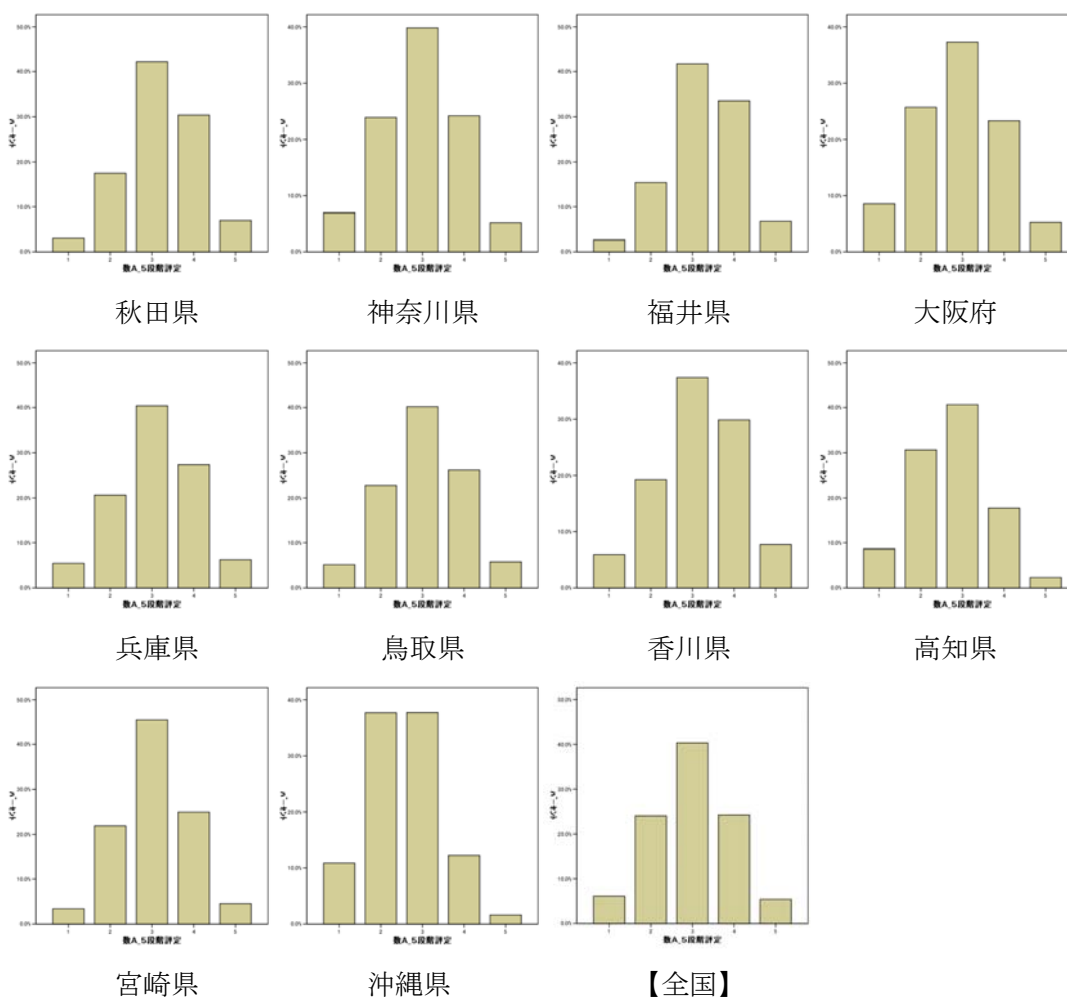


【表 7】 中学校・数学 A・5 段階評定の分布状況

	中学校 数A_5段階評定					合計(%)	N
	1(%)	2(%)	3(%)	4(%)	5(%)		
秋田県	3.0	17.4	42.2	30.4	7.0	100	10258
神奈川県	6.9	23.9	39.8	24.2	5.2	100	67728
福井県	2.6	15.3	41.7	33.5	6.8	100	8055
大阪府	8.5	25.7	37.2	23.3	5.3	100	75458
兵庫県	5.4	20.7	40.4	27.3	6.2	100	49072
鳥取県	5.1	22.7	40.2	26.2	5.8	100	5738
香川県	5.9	19.2	37.3	29.9	7.7	100	9087
高知県	8.6	30.7	40.6	17.7	2.4	100	5967
宮崎県	3.3	21.8	45.4	24.9	4.5	100	11932
沖縄県	10.9	37.6	37.7	12.2	1.6	100	16343
全国	6.1	24.0	40.3	24.2	5.4	100	1115639

【図 7】 中学校・数学 A・5 段階評定の分布状況

(下の棒グラフは、左から順に、評定 1、2、3、4、5 の割合を示している。実際の数値は表 7 を参照のこと。)

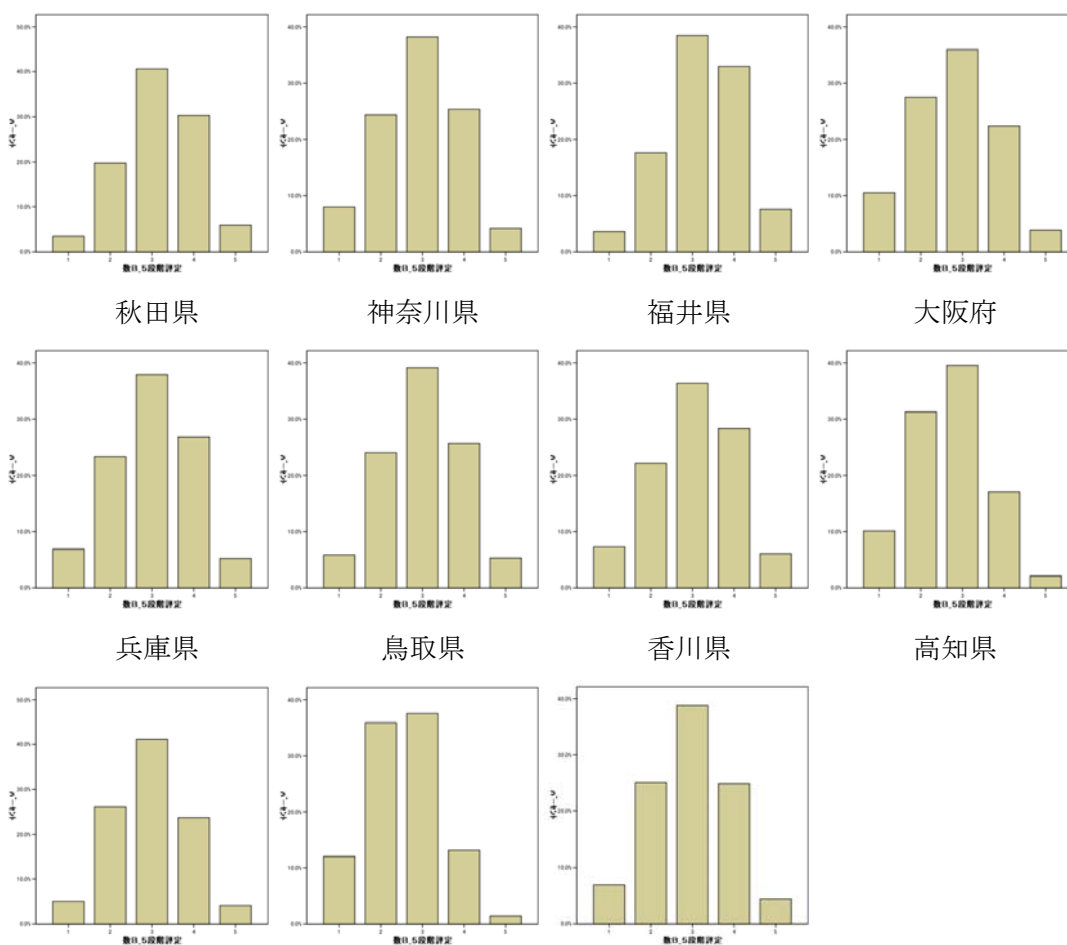


【表 8】 中学校・数学 B・5 段階評定の分布状況

	中学校 数B_5段階評定					合計(%)	N
	1(%)	2(%)	3(%)	4(%)	5(%)		
秋田県	3.4	19.8	40.6	30.3	5.9	100	10250
神奈川県	7.9	24.4	38.2	25.4	4.2	100	67739
福井県	3.6	17.6	38.4	32.9	7.5	100	8058
大阪府	10.5	27.4	35.9	22.3	3.8	100	75494
兵庫県	6.9	23.3	37.8	26.8	5.2	100	49069
鳥取県	5.9	24.0	39.1	25.7	5.3	100	5737
香川県	7.3	22.1	36.3	28.3	6.1	100	9085
高知県	10.1	31.3	39.5	17.0	2.1	100	5958
宮崎県	5.0	26.2	41.1	23.7	4.0	100	11934
沖縄県	12.0	35.9	37.5	13.1	1.5	100	16347
全国	6.9	25.0	38.8	24.8	4.4	100	1115685

【図 8】 中学校・数学 B・5 段階評定の分布状況

(下の棒グラフは、左から順に、評定 1、2、3、4、5 の割合を示している。実際の数値は表 8 を参照のこと。)



2. 調査対象校選定の手続き

全国学力調査の結果から、比較的不利な条件において、継続して効果をあげている学校のリストアップを行った。

リストアップの手続きを示す前に、何をもって「不利な条件」「継続している」「効果をあげている」とするのかという問題について、説明しておくことにする。

まず、「不利な条件」とは、ある自治体（仮に A 県とする）において、相対的に就学援助率が高い学校であることを示す。つまり、A 県のなかで就学援助率の分布をみたときに、上位（高い方）40%程度のカテゴリーに入っていれば、「不利な条件」と判断した。40%「程度」としたのは、質問紙の設計上、実際の数値を把握することができないからである。

次に、「継続している」とは、2007 年度から 2009 年度の 3 度の調査のうち 2 度以上において、分析的に設定した基準を上回るという意味である。

最後に、「効果をあげる」とは、分析的に設定した基準を上回ることである。例えば、2007 年度の A 県の場合、就学援助率のカテゴリー区分は、「在籍していない」「5%未満」「5%以上 10%未満」「10%以上 30%未満」「30%以上 50%未満」「50%以上」の 6 つである。A 県の小学校（もしくは中学校）が就学援助率をもとに分けられるのであるが、それぞれのカテゴリーごとの平均値と標準偏差を求める。仮に「50%以上」の平均値が 60 点、標準偏差が 10 であったとき、その基準は $60+10=70$ 点であると設定する。そして、2007 年度の就学援助率「50%以上」の学校の点数が 70 点以上ならば、「効果があがっている」とみなすのである。

上記のような定義をもとに、「不利な条件」において「継続して」、「効果をあげている」学校をピックアップしたわけである。多少重複する箇所もあるが、以下に、もう一度全体の手続きを示しておくが、これらの手続きにまつわる、いくつかの留意点について述べておきたい。

まず、今回は自治体別に分析を行っている。本稿では、「不利な条件」を測る指標として就学援助率に注目したが、この就学援助率は自治体によって違いが大きい。各地域から、「不利な条件」において効果をあげている学校をピックアップしたいのであるが、自治体の区別をせずにピックアップを行うと、就学援助率の高い学校が特定の自治体に偏ってしまい、調査対象候補校も偏りが生じてしまう。また、就学援助受給基準も地域によって異なることを視野に入れると、「不利」の様相も一様ではないことが推察される。

そこで、それらの問題を回避するために、自治体ごとにデータを扱ったのである。それにより、各自治体における相対的に不利な地域にあるなかで効果をあげている学校を選ぶことにある程度成功したと考えられる。

次に、対象候補校が少なすぎた場合についても説明しておきたい。本調査は、各学校の協力なしには実施できないものであった。当然、調査の受入れには多大な負担がかかるのであるが、候補校が少ない場合、調査受入れの交渉が難航する可能性があった。

そこで、候補校が少ない場合を懸念して、もう一つの候補校リストを作成した。それが、

「A 県のなかで就学援助率の分布をみたときに、上位（高い方）40%程度のカテゴリーに入っていれば、『不利な条件』であると判断した」という条件の弾力化である。学校によっては、年度がかわれば就学援助率もかわってくる。その場合、ある年度は「不利な条件」であっても、別の年度では「不利ではない」という判断がなされてしまうのである。「不利な条件」において基準点を超えている年度が1回であっても、「不利ではない」（就学援助率が高くない）状況において当該の就学援助率カテゴリー内の基準点を超えている場合を1回として学校のピックアップを行った。ただ、このリストはあくまで次善の措置であり、基本的には最初に作成されたリストをもとに、児童生徒数などを考慮しながら、調査対象校選びの交渉を行った。

- ①都道府県ごとに、3年度分の各学校の平均点を算出する。
- ②就学援助率のカテゴリーごとに、平均値、標準偏差を算出する（例えば、2007年度のA県の「50%以上」の40校について、各学校の調査成績の平均値、標準偏差を求める）。
- ③それぞれの「平均値+1標準偏差」を基準得点とする。各カテゴリーにおいて、この値を上回ることが、ピックアップの第一条件となる。（なお、高知県の場合は、この基準では学校が少なすぎたため、「1標準偏差」のところを「1/2標準偏差」としている。）
- ④2～3の手続きを3年度分行う。この時点で、各年度の就学援助率グループ内での「上位校」がピックアップされる。
- ⑤各自治体における、就学援助率の分布を検討する。対象校は、就学援助率の高い方から4割の範囲で選ぶようにする。
- ⑥3年度分の結果を検討し、5. で決めた就学援助率の高いカテゴリーにおいて、点数の高い学校を選定する。その際、3年度中2回以上「高い」学校を選ぶ。

以下の【資料】にて、各都道府県の就学援助率カテゴリーごとの平均点・基準点などを示している。太枠で囲っているのは、当該自治体内において就学援助率が高く、今回のピックアップ対象となるカテゴリーである。

その下には、学校名を記した表を掲載した。学校ごとに各年度の平均点を示している。学校リストには上段と下段があるが、上段は就学援助率が高いなかで2回以上基準点を超えている学校を、下段は基準点を2回は超えているが、そのうち就学援助率が高いなかで超えているのは1回だけという学校である。学年が変われば当然就学援助率も上下するためこのような措置をとった。【資料】を見ていくとわかるが、宮崎県（小学校）を除き、上段のリストの学校で調査を行うことができた。

【資料】のなかで、学校名が白字となっているのが調査対象となった、合計で20の小・中学校である。

【資料】

秋田県

小学校

秋田・小学校

	H19				H20			H21		
	平均正答率	基準正答率	学校数		平均正答率	基準正答率	学校数	平均正答率	基準正答率	学校数
在籍していない	80.9	88.5	84	在籍していない	71.5	81.9	77	72.6	81.1	53
5%未満	78.7	82.5	48	5%未満	71.0	79.0	36	72.1	78.4	47
5%以上, 10%未満	78.9	84.8	78	5%以上, 10%未満	69.1	74.8	73	72.4	77.8	70
10%以上, 30%未満	77.3	82.4	70	10%以上, 20%未満	68.5	74.8	56	71.5	76.4	65
30%以上, 50%未満	69.9	—	1	20%以上, 30%未満	73.3	79.8	16	69.7	76.0	12
50%以上	63.6	86.0	2	30%以上, 50%未満	65.2	70.0	3	67.3	74.4	4
				50%以上	—	—	—	—	—	—

	H19		H20		H21	
	就学援助率	国算AB平均	就学援助率	国算AB平均	就学援助率	国算AB平均
a1市立A小学校	5%以上, 10%未満	93.1	10%以上, 20%未満	78.0	10%以上, 20%未満	81.1
A_01小学校	10%以上, 30%未満	83.4	在籍していない	88.5	10%以上, 20%未満	79.5
A_02小学校	10%以上, 30%未満	81.8	10%以上, 30%未満	83.3	10%以上, 20%未満	76.3
A_03小学校	10%以上, 30%未満	81.8	10%以上, 20%未満	74.5	10%以上, 20%未満	70.5
A_04小学校	10%以上, 30%未満	77.3	5%以上, 10%未満	77.7	20%以上, 30%未満	80.4
A_05小学校	10%以上, 30%未満	77.7	30%以上, 50%未満	62.6	20%以上, 30%未満	63.4
A_06小学校	10%以上, 30%未満	80.9	10%以上, 20%未満	75.2	5%以上, 10%未満	68.8
A_07小学校	10%以上, 30%未満	80.3	20%以上, 30%未満	77.4	5%未満	71.7
A_08小学校	在籍していない	88.1	在籍していない	88.4	10%以上, 20%未満	90.4
A_09小学校	5%以上, 10%未満	85.1	在籍していない	85.8	10%以上, 20%未満	80.7
A_10小学校	在籍していない	86.3	在籍していない	72.0	10%以上, 20%未満	77.3
A_11小学校	5%未満	86.1	20%以上, 30%未満	80.8	10%以上, 20%未満	75.3
A_12小学校	在籍していない	87.3	5%以上, 10%未満	80.0	10%以上, 20%未満	72.3
A_13小学校	5%以上, 10%未満	86.0	5%以上, 10%未満	83.4	10%以上, 20%未満	72.3
A_14小学校	5%以上, 10%未満	79.6	在籍していない	81.7	20%以上, 30%未満	77.4
A_15小学校	10%以上, 30%未満	87.8	10%以上, 20%未満	60.0	5%以上, 10%未満	85.1
A_16小学校	5%未満	82.6	在籍していない	62.9	5%以上, 10%未満	81.4
A_17小学校	5%以上, 10%未満	89.1	10%以上, 20%未満	75.4	5%以上, 10%未満	79.8
A_18小学校	在籍していない	85.3	10%以上, 20%未満	80.7	5%以上, 10%未満	73.1
A_19小学校	在籍していない	80.5	10%以上, 20%未満	79.8	5%未満	80.5
A_20小学校	10%以上, 30%未満	84.3	5%以上, 10%未満	76.8	5%未満	75.6
A_21小学校	10%以上, 30%未満	82.7	5%以上, 10%未満	80.8	在籍していない	52.1

中学校

秋田・中学校

	H19				H20			H21		
	平均正答率	基準正答率	学校数		平均正答率	基準正答率	学校数	平均正答率	基準正答率	学校数
在籍していない	75.5	85.2	11	在籍していない	65.6	77.3	12	72.7	82.4	15
5%未満	75.4	78.5	36	5%未満	67.6	70.9	31	74.0	78.6	28
5%以上, 10%未満	75.6	78.9	52	5%以上, 10%未満	65.9	70.2	45	73.1	78.2	44
10%以上, 30%未満	79.8	85.6	35	10%以上, 20%未満	71.3	78.1	39	77.6	81.9	42
30%以上, 50%未満	—	—	—	20%以上, 30%未満	66.6	68.3	6	69.9	72.2	4
50%以上	55.6	—	1	30%以上, 50%未満	66.7	—	1	73.5	—	1
				50%以上	—	—	—	—	—	—

	H19		H20		H21	
	就学援助率	国数AB平均	就学援助率	国数AB平均	就学援助率	国数AB平均
a2市立Q中学校	10%以上, 30%未満	86.4	10%以上, 20%未満	73.2	10%以上, 20%未満	86.6
Q_01中学校	10%以上, 30%未満	81.7	20%以上, 30%未満	64.7	10%以上, 20%未満	77.7
Q_02中学校	10%以上, 30%未満	81.7	10%以上, 20%未満	74.1	5%以上, 10%未満	73.4
Q_03中学校	5%未満	88.7	5%未満	84.6	5%未満	90.4
Q_04中学校	5%未満	86.0	5%以上, 10%未満	76.7	5%以上, 10%未満	88.3
Q_05中学校	5%以上, 10%未満	87.6	5%以上, 10%未満	78.2	5%以上, 10%未満	84.7
Q_06中学校	10%以上, 30%未満	78.6	5%以上, 10%未満	78.5	5%以上, 10%未満	83.0

神奈川県

小学校

神奈川・小学校

	H19				H20			H21		
	平均正答率	基準正答率	学校数		平均正答率	基準正答率	学校数	平均正答率	基準正答率	学校数
在籍していない	77.0	87.0	51	在籍していない	62.7	76.3	32	64.6	81.4	36
5%未満	75.4	80.8	192	5%未満	63.4	70.8	197	66.6	72.4	191
5%以上、10%未満	72.8	77.5	276	5%以上、10%未満	60.2	66.3	262	64.1	69.4	250
10%以上、30%未満	69.2	73.5	321	10%以上、20%未満	57.8	63.4	271	60.9	65.8	295
30%以上、50%未満	64.3	69.0	35	20%以上、30%未満	54.3	60.0	73	57.9	62.4	60
50%以上	60.4	73.5	9	30%以上、50%未満	51.7	57.6	23	56.6	60.9	21
				50%以上	35.5	43.5	5	52.9	60.5	7

	H19		H20		H21	
	就学援助率	国算AB平均	就学援助率	国算AB平均	就学援助率	国算AB平均
B_01小学校	10%以上、30%未満	77.0	10%以上、20%未満	67.1	10%以上、20%未満	70.2
B_02小学校	10%以上、30%未満	75.3	10%以上、20%未満	67.1	10%以上、20%未満	70.0
B_03小学校	10%以上、30%未満	78.1	10%以上、20%未満	67.0	10%以上、20%未満	69.4
b1市立B小学校	10%以上、30%未満	77.3	10%以上、20%未満	70.1	10%以上、20%未満	68.9
B_04小学校	10%以上、30%未満	78.9	10%以上、20%未満	67.9	10%以上、20%未満	67.2
B_05小学校	10%以上、30%未満	74.0	10%以上、20%未満	64.2	10%以上、20%未満	67.1
B_06小学校	10%以上、30%未満	75.8	10%以上、20%未満	66.0	10%以上、20%未満	66.4
B_07小学校	10%以上、30%未満	74.4	20%以上、30%未満	65.1	10%以上、20%未満	70.5
B_08小学校	10%以上、30%未満	73.5	20%以上、30%未満	62.0	20%以上、30%未満	68.1
B_09小学校	10%以上、30%未満	71.1	10%以上、20%未満	65.2	10%以上、20%未満	69.6
B_10小学校	10%以上、30%未満	72.6	10%以上、20%未満	65.7	10%以上、20%未満	68.8
B_11小学校	10%以上、30%未満	71.9	10%以上、20%未満	69.3	10%以上、20%未満	68.4
B_12小学校	10%以上、30%未満		10%以上、20%未満	65.3	10%以上、20%未満	67.6
B_13小学校	10%以上、30%未満	71.2	10%以上、20%未満	63.4	10%以上、20%未満	67.5
B_14小学校	10%以上、30%未満	69.3	10%以上、20%未満	65.6	10%以上、20%未満	66.2
B_15小学校	5%以上、10%未満	76.9	10%以上、20%未満	64.9	10%以上、20%未満	69.2
B_16小学校	5%以上、10%未満	74.3	10%以上、20%未満	64.9	10%以上、20%未満	68.7
B_17小学校	5%以上、10%未満	76.5	10%以上、20%未満	65.0	10%以上、20%未満	68.1
B_18小学校	5%以上、10%未満	75.9	10%以上、20%未満	64.8	5%以上、10%未満	71.2
B_19小学校	5%以上、10%未満	72.4	10%以上、20%未満	67.5	5%以上、10%未満	70.9
B_20小学校	5%以上、10%未満	74.1	10%以上、20%未満	72.1	5%以上、10%未満	69.8
B_21小学校	5%以上、10%未満	76.6	10%以上、20%未満	67.2	5%以上、10%未満	69.6
B_22小学校	5%未満	71.5	10%以上、20%未満	67.3	5%以上、10%未満	70.5
B_23小学校	10%以上、30%未満	76.8	10%以上、20%未満	59.6	10%以上、20%未満	71.8
B_24小学校	10%以上、30%未満	75.4	10%以上、20%未満	62.4	20%以上、30%未満	62.7
B_25小学校	10%以上、30%未満	78.1	10%以上、20%未満	63.9	10%以上、20%未満	65.0
B_26小学校	10%以上、30%未満	74.5	10%以上、20%未満	63.5	10%以上、20%未満	62.9
B_27小学校	10%以上、30%未満	74.7	10%以上、20%未満	63.6	5%以上、10%未満	65.7
B_28小学校	10%以上、30%未満	77.3	20%以上、30%未満	69.0	10%以上、20%未満	64.6
B_29小学校	10%以上、30%未満	77.6	20%以上、30%未満	60.2	5%以上、10%未満	64.0
B_30小学校	5%以上、10%未満	80.0	5%以上、10%未満	66.7	10%以上、20%未満	68.9
B_31小学校	5%未満	81.1	10%以上、20%未満	67.0	5%未満	73.1
B_32小学校	在籍していない	83.6	5%未満	72.7	10%以上、20%未満	73.4
B_33小学校	10%以上、30%未満	73.8	10%以上、20%未満	62.6	5%以上、10%未満	70.1
B_34小学校	10%以上、30%未満	73.6	5%以上、10%未満	65.1	5%以上、10%未満	72.5
B_35小学校	10%以上、30%未満	74.8	5%以上、10%未満	63.7	5%以上、10%未満	71.6
B_36小学校	5%以上、10%未満	77.9	5%未満	66.2	10%以上、20%未満	73.3
B_37小学校	5%以上、10%未満	78.7	5%未満	58.7	10%以上、20%未満	66.2
B_38小学校	10%以上、30%未満	73.5	5%以上、10%未満	67.2	10%以上、20%未満	62.5
B_39小学校	5%以上、10%未満	80.8	10%以上、20%未満	66.0	5%未満	65.6
B_40小学校	5%以上、10%未満	78.5	30%以上、50%未満	68.6	5%未満	69.9
B_41小学校	50%以上	78.4	5%以上、10%未満	73.9	5%以上、10%未満	68.7

中学校

神奈川・中学校

	H19				H20			H21		
	平均正答率	基準正答率	学校数		平均正答率	基準正答率	学校数	平均正答率	基準正答率	学校数
在籍していない	73.1	89.1	34	在籍していない	60.2	80.0	24	74.4	87.5	19
5%未満	74.0	80.3	61	5%未満	66.2	72.8	47	69.8	77.2	45
5%以上, 10%未満	72.3	77.1	130	5%以上, 10%未満	63.0	67.8	129	69.4	74.6	116
10%以上, 30%未満	69.7	74.0	203	10%以上, 20%未満	59.8	65.1	176	65.1	70.0	177
30%以上, 50%未満	63.6	74.6	13	20%以上, 30%未満	57.1	62.6	34	62.1	68.6	53
50%以上	62.3	73.2	2	30%以上, 50%未満	55.8	61.5	12	59.5	65.6	10
				50%以上	43.6	59.7	3	65.5	75.7	5

	H19		H20		H21	
	就学援助率	国数AB平均	就学援助率	国数AB平均	就学援助率	国数AB平均
R 01中学校	10%以上, 30%未満	74.9	10%以上, 20%未満	65.6	10%以上, 20%未満	74.6
R 02中学校	10%以上, 30%未満	76.1	10%以上, 20%未満	67.2	10%以上, 20%未満	72.2
R 03中学校	10%以上, 30%未満	74.5	10%以上, 20%未満	70.3	10%以上, 20%未満	72.1
R 04中学校	10%以上, 30%未満	78.2	10%以上, 20%未満	67.3	20%以上, 30%未満	74.3
R 05中学校	10%以上, 30%未満	78.5	10%以上, 20%未満	67.0	5%以上, 10%未満	75.4
R 06中学校	10%以上, 30%未満	77.2	20%以上, 30%未満	67.7	10%以上, 20%未満	73.3
R 07中学校	30%以上, 50%未満	76.0	5%以上, 10%未満	68.4	10%以上, 20%未満	70.2
R 08中学校	5%以上, 10%未満	83.3	10%以上, 20%未満	69.1	10%以上, 20%未満	74.0
R 09中学校	10%以上, 30%未満	73.6	10%以上, 20%未満	65.8	10%以上, 20%未満	71.3
R 10中学校	10%以上, 30%未満	72.7	20%以上, 30%未満	63.0	10%以上, 20%未満	70.8
R 11中学校	10%以上, 30%未満	73.8	20%以上, 30%未満	64.3	20%以上, 30%未満	69.2
b1市立R中学校	30%以上, 50%未満	67.1	30%以上, 50%未満	61.7	30%以上, 50%未満	68.3
R 12中学校	10%以上, 30%未満	74.7	5%以上, 10%未満	64.0	10%以上, 20%未満	73.0
R 13中学校	10%以上, 30%未満	78.4	5%以上, 10%未満	62.8	10%以上, 20%未満	70.5
R 14中学校	10%以上, 30%未満	75.5	無回答その他	62.4	10%以上, 20%未満	71.5
R 15中学校	10%以上, 30%未満	76.0	無回答その他	65.7	10%以上, 20%未満	70.8
R 16中学校	30%以上, 50%未満	83.9	在籍していない	17.1	50%以上	76.2
R 17中学校	10%以上, 30%未満	74.0	10%以上, 20%未満	66.3	10%以上, 20%未満	67.3
R 18中学校	10%以上, 30%未満	75.2	10%以上, 20%未満	65.8	10%以上, 20%未満	66.5
R 19中学校	10%以上, 30%未満	74.6	10%以上, 20%未満	65.1	20%以上, 30%未満	67.6
R 20中学校	10%以上, 30%未満	75.5	10%以上, 20%未満	68.5	5%未満	73.9
R 21中学校	10%以上, 30%未満	76.7	10%以上, 20%未満	67.6	無回答その他	75.4
R 22中学校	10%以上, 30%未満	74.3	20%以上, 30%未満	67.0	10%以上, 20%未満	69.6
R 23中学校	10%以上, 30%未満	77.0	5%以上, 10%未満	69.5	5%以上, 10%未満	74.7
R 24中学校	5%以上, 10%未満	79.4	10%以上, 20%未満	66.3	5%以上, 10%未満	76.7
R 25中学校	5%以上, 10%未満	78.0	10%以上, 20%未満	65.1	5%以上, 10%未満	74.8
R 26中学校	5%以上, 10%未満	78.3	5%以上, 10%未満	71.2	10%以上, 20%未満	73.9
R 27中学校	5%以上, 10%未満	75.9	10%以上, 20%未満	70.1	5%以上, 10%未満	75.0
R 28中学校	5%未満	74.3	10%以上, 20%未満	70.7	5%以上, 10%未満	77.6
R 29中学校	5%以上, 10%未満	77.9	5%未満	71.4	10%以上, 20%未満	76.0
R 30中学校	10%以上, 30%未満	74.7	5%以上, 10%未満	70.0	10%以上, 20%未満	66.3

福井県

小学校

福井・小学校

	H19				H20			H21		
	平均正答率	基準正答率	学校数		平均正答率	基準正答率	学校数	平均正答率	基準正答率	学校数
在籍していない	78.3	84.6	93	在籍していない	66.4	73.5	80	70.0	76.1	75
5%未満	76.2	79.4	49	5%未満	66.4	70.4	49	69.1	72.9	60
5%以上, 10%未満	76.2	79.1	46	5%以上, 10%未満	65.9	69.9	48	69.2	72.4	39
10%以上, 30%未満	75.4	79.8	19	10%以上, 20%未満	64.5	69.1	25	68.5	72.9	23
30%以上, 50%未満	72.5	72.5	1	20%以上, 30%未満	78.5	78.5	1	65.1	70.0	5
50%以上	53.4	68.2	2	30%以上, 50%未満	65.7	70.9	3	60.3	60.3	1
				50%以上	33.3	33.3	1	43.4	43.4	1

	H19		H20		H21	
	就学援助率	国算AB平均	就学援助率	国算AB平均	就学援助率	国算AB平均
c1市立C小学校	10%以上, 30%未満	78.7	10%以上, 20%未満	71.2	10%以上, 20%未満	73.6
C_01小学校	5%以上, 10%未満	80.2	在籍していない	68.6	5%以上, 10%未満	77.0
C_02小学校	5%以上, 10%未満	80.9	5%以上, 10%未満	70.2	5%未満	68.5
C_03小学校	5%以上, 10%未満	77.1	5%未満	73.5	10%以上, 20%未満	73.1
C_04小学校	在籍していない	80.9	5%以上, 10%未満	72.5	5%未満	75.3
C_05小学校	在籍していない	76.7	在籍していない	82.4	20%以上, 30%未満	70.8
C_06小学校	5%以上, 10%未満	84.3	5%未満	64.1	5%未満	73.0
C_07小学校	5%以上, 10%未満	79.2	5%未満	68.4	5%未満	74.4

中学校

福井・中学校

	H19				H20			H21		
	平均正答率	基準正答率	学校数		平均正答率	基準正答率	学校数	平均正答率	基準正答率	学校数
在籍していない	81.9	86.4	18	在籍していない	73.7	78.5	16	78.3	86.3	15
5%未満	79.3	83.9	33	5%未満	71.0	75.8	31	76.8	81.1	19
5%以上, 10%未満	77.3	80.1	22	5%以上, 10%未満	68.4	71.0	26	74.5	77.6	33
10%以上, 30%未満	78.2	81.8	11	10%以上, 20%未満	68.6	72.0	8	72.5	77.4	10
30%以上, 50%未満	—	—	—	20%以上, 30%未満	63.0	63.0	1	80.2	83.6	2
50%以上	60.0	66.9	28	30%以上, 50%未満	—	—	—	—	—	—
				50%以上	47.7	58.5	39	55.4	63.7	38

	H19		H20		H21	
	就学援助率	国数AB平均	就学援助率	国数AB平均	就学援助率	国数AB平均
S_01中学校	5%未満	82.8	5%以上, 10%未満	74.2	5%以上, 10%未満	82.8
c2町立S中学校	5%未満	78.7	10%以上, 20%未満	75.5	5%以上, 10%未満	78.8
S_02中学校	5%以上, 10%未満	82.0	5%以上, 10%未満	71.0	5%以上, 10%未満	75.9
S_03中学校	5%未満	72.8	5%未満	75.8	5%以上, 10%未満	81.0
S_04中学校	10%以上, 30%未満	86.2	在籍していない	80.4	10%以上, 20%未満	74.4

大阪府

小学校

大阪・小学校

	H19				H20			H21		
	平均正答率	基準正答率	学校数		平均正答率	基準正答率	学校数	平均正答率	基準正答率	学校数
在籍していない	75.0	88.3	36	在籍していない	63.9	77.7	33	68.8	80.5	28
5%未満	73.2	79.0	87	5%未満	61.6	68.7	67	66.6	70.9	68
5%以上、10%未満	72.2	76.6	81	5%以上、10%未満	62.2	66.9	85	66.1	70.4	68
10%以上、30%未満	70.1	75.0	508	10%以上、20%未満	59.6	64.7	231	64.3	68.9	238
30%以上、50%未満	67.7	72.5	224	20%以上、30%未満	57.4	62.5	259	61.9	66.9	268
50%以上	62.9	69.6	68	30%以上、50%未満	55.0	60.3	245	59.9	65.1	256
				50%以上	49.8	57.1	94	55.0	62.6	84

	H19		H20		H21	
	就学援助率	国算AB平均	就学援助率	国算AB平均	就学援助率	国算AB平均
D_01小学校	10%以上、30%未満	76.0	30%以上、50%未満	64.9	30%以上、50%未満	68.4
D_02小学校	30%以上、50%未満	73.5	20%以上、30%未満	64.3	30%以上、50%未満	65.6
D_03小学校	30%以上、50%未満	78.6	30%以上、50%未満	62.2	30%以上、50%未満	72.0
D_04小学校	30%以上、50%未満	76.9	30%以上、50%未満	62.4	30%以上、50%未満	68.1
D_05小学校	30%以上、50%未満	76.1	30%以上、50%未満	62.0	30%以上、50%未満	67.6
D_06小学校	30%以上、50%未満	78.3	30%以上、50%未満	66.4	30%以上、50%未満	67.1
D_07小学校	30%以上、50%未満	79.0	30%以上、50%未満	65.8	30%以上、50%未満	66.6
d1市立D小学校	30%以上、50%未満	75.5	30%以上、50%未満	61.4	50%以上	62.8
D_08小学校	30%以上、50%未満	76.7	30%以上、50%未満	63.5	30%以上、50%未満	64.4
D_09小学校	30%以上、50%未満	75.1	30%以上、50%未満	60.5	30%以上、50%未満	58.2
D_10小学校	30%以上、50%未満	75.0	50%以上	60.0	30%以上、50%未満	56.6
D_11小学校	30%以上、50%未満	78.9	20%以上、30%未満	60.8	30%以上、50%未満	66.5
D_12小学校	30%以上、50%未満	74.2	30%以上、50%未満	52.9	30%以上、50%未満	67.9
D_13小学校	30%以上、50%未満	81.0	30%以上、50%未満	59.8	30%以上、50%未満	66.1
D_14小学校	10%以上、30%未満	73.3	30%以上、50%未満	61.3	30%以上、50%未満	75.3
D_15小学校	10%以上、30%未満	73.2	30%以上、50%未満	69.4	30%以上、50%未満	67.4
D_16小学校	10%以上、30%未満	73.4	30%以上、50%未満	62.4	30%以上、50%未満	65.5
D_17小学校	10%以上、30%未満	72.5	50%以上	70.1	30%以上、50%未満	74.2
D_18小学校	30%以上、50%未満	68.3	30%以上、50%未満	62.6	30%以上、50%未満	68.8
D_19小学校	30%以上、50%未満	72.1	30%以上、50%未満	64.4	30%以上、50%未満	66.6
D_20小学校	30%以上、50%未満	.	30%以上、50%未満	67.7	30%以上、50%未満	66.5
D_21小学校	30%以上、50%未満	69.2	50%以上	60.0	30%以上、50%未満	66.1
D_22小学校	30%以上、50%未満	70.8	50%以上	58.3	50%以上	62.7
D_23小学校	50%以上	65.9	50%以上	61.8	50%以上	68.7
D_24小学校	10%以上、30%未満	75.3	30%以上、50%未満	63.1	20%以上、30%未満	75.1
D_25小学校	10%以上、30%未満	75.6	20%以上、30%未満	65.0	30%以上、50%未満	63.0
D_26小学校	10%以上、30%未満	76.5	30%以上、50%未満	60.6	10%以上、20%未満	68.1
D_27小学校	10%以上、30%未満	75.2	30%以上、50%未満	67.3	5%未満	69.0
D_28小学校	10%以上、30%未満	75.4	20%以上、30%未満	58.2	30%以上、50%未満	69.2
D_29小学校	10%以上、30%未満	77.5	30%以上、50%未満	60.3	20%以上、30%未満	68.2
D_30小学校	10%以上、30%未満	77.1	30%以上、50%未満	59.3	30%以上、50%未満	68.3
D_31小学校	10%以上、30%未満	76.0	30%以上、50%未満	60.0	30%以上、50%未満	65.2
D_32小学校	30%以上、50%未満	74.7	20%以上、30%未満	61.7	20%以上、30%未満	71.6
D_33小学校	30%以上、50%未満	74.8	20%以上、30%未満	56.4	20%以上、30%未満	69.9
D_34小学校	30%以上、50%未満	73.6	20%以上、30%未満	58.3	20%以上、30%未満	67.1
D_35小学校	30%以上、50%未満	75.1	30%以上、50%未満	54.2	20%以上、30%未満	68.4
D_36小学校	10%以上、30%未満	67.6	30%以上、50%未満	61.4	20%以上、30%未満	68.1
D_37小学校	30%以上、50%未満	72.4	30%以上、50%未満	61.4	20%以上、30%未満	67.0
D_38小学校	30%以上、50%未満	71.3	20%以上、30%未満	65.0	30%以上、50%未満	68.3
D_39小学校	その他・無回答	75.5	20%以上、30%未満	67.8	30%以上、50%未満	65.7

中学校

大阪・中学校

	H19				H20			H21		
	平均正答率	基準正答率	学校数		平均正答率	基準正答率	学校数	平均正答率	基準正答率	学校数
在籍していない	77.6	89.5	45	在籍していない	70.4	83.9	38	71.8	85.9	35
5%未満	75.1	82.0	22	5%未満	68.7	76.7	28	74.5	83.0	24
5%以上, 10%未満	70.0	76.6	31	5%以上, 10%未満	65.0	71.1	18	67.4	75.1	30
10%以上, 30%未満	68.0	73.4	236	10%以上, 20%未満	60.5	64.7	84	66.5	71.8	83
30%以上, 50%未満	64.5	70.5	129	20%以上, 30%未満	58.0	63.0	147	63.4	68.7	138
50%以上	60.0	66.9	28	30%以上, 50%未満	54.8	60.2	121	60.6	65.9	138
				50%以上	47.7	58.5	39	55.4	63.7	38

	H19		H20		H21	
	就学援助率	国数AB平均	就学援助率	国数AB平均	就学援助率	国数AB平均
T_01中学校	10%以上, 30%未満	74.7	30%以上, 50%未満	62.9	30%以上, 50%未満	69.1
T_02中学校	30%以上, 50%未満	75.8	30%以上, 50%未満	71.2	20%以上, 30%未満	75.7
T_03中学校	30%以上, 50%未満	75.7	30%以上, 50%未満	61.5	20%以上, 30%未満	71.4
T_04中学校	30%以上, 50%未満	75.1	30%以上, 50%未満	68.6	20%以上, 30%未満	69.6
T_05中学校	30%以上, 50%未満	75.7	30%以上, 50%未満	63.5	30%以上, 50%未満	69.5
d1市立T中学校	30%以上, 50%未満	73.9	30%以上, 50%未満	62.2	30%以上, 50%未満	67.0
T_06中学校	30%以上, 50%未満	74.4	30%以上, 50%未満	60.4	10%以上, 20%未満	62.0
T_07中学校	30%以上, 50%未満	76.8	30%以上, 50%未満	66.7	30%以上, 50%未満	.
T_08中学校	50%以上	71.2	50%以上	62.1	30%以上, 50%未満	65.3
T_09中学校	30%以上, 50%未満	73.1	20%以上, 30%未満	57.1	30%以上, 50%未満	67.1
T_10中学校	30%以上, 50%未満	73.1	30%以上, 50%未満	.	30%以上, 50%未満	67.0
T_11中学校	30%以上, 50%未満	72.5	30%以上, 50%未満	55.6	30%以上, 50%未満	66.3
T_12中学校	30%以上, 50%未満	74.4	5%以上, 10%未満	70.5	50%以上	71.4
T_13中学校	50%以上	71.1	50%以上	58.3	50%以上	67.8
T_14中学校	10%以上, 30%未満	.	30%以上, 50%未満	61.4	30%以上, 50%未満	69.0
T_15中学校	10%以上, 30%未満	72.0	30%以上, 50%未満	62.5	30%以上, 50%未満	68.4
T_16中学校	10%以上, 30%未満	75.2	20%以上, 30%未満	65.5	30%以上, 50%未満	71.6
T_17中学校	10%以上, 30%未満	75.9	20%以上, 30%未満	67.8	30%以上, 50%未満	70.6
T_18中学校	10%以上, 30%未満	73.7	20%以上, 30%未満	66.3	30%以上, 50%未満	70.4
T_19中学校	10%以上, 30%未満	70.9	20%以上, 30%未満	66.0	30%以上, 50%未満	70.0
T_20中学校	10%以上, 30%未満	75.7	20%以上, 30%未満	58.1	30%以上, 50%未満	68.8
T_21中学校	10%以上, 30%未満	74.5	20%以上, 30%未満	56.2	30%以上, 50%未満	67.1
T_22中学校	30%以上, 50%未満	81.7	20%以上, 30%未満	65.7	10%以上, 20%未満	73.3
T_23中学校	30%以上, 50%未満	69.3	20%以上, 30%未満	63.0	20%以上, 30%未満	71.4
T_24中学校	30%以上, 50%未満	76.6	20%以上, 30%未満	62.1	20%以上, 30%未満	69.8
T_25中学校	30%以上, 50%未満	70.9	20%以上, 30%未満	60.4	20%以上, 30%未満	68.9

兵庫県

小学校

兵庫・小学校

	H19				H20			H21		
	平均正答率	基準正答率	学校数		平均正答率	基準正答率	学校数	平均正答率	基準正答率	学校数
在籍していない	73.2	81.6	118	在籍していない	61.5	69.2	95	64.4	71.5	101
5%未満	73.8	79.2	121	5%未満	61.1	67.5	115	64.1	69.8	117
5%以上, 10%未満	73.4	79.1	148	5%以上, 10%未満	61.1	67.7	151	65.1	70.3	153
10%以上, 30%未満	71.8	76.4	336	10%以上, 20%未満	60.2	65.5	254	63.5	68.3	236
30%以上, 50%未満	67.6	71.8	80	20%以上, 30%未満	57.9	63.0	117	61.8	66.5	116
50%以上	58.0	72.8	16	30%以上, 50%未満	55.2	59.8	66	59.3	63.9	70
				50%以上	46.1	54.7	17	54.0	64.5	7

	H19		H20		H21	
	就学援助率	国算AB平均	就学援助率	国算AB平均	就学援助率	国算AB平均
E_01小学校	10%以上, 30%未満	78.2	20%以上, 30%未満	64.5	20%以上, 30%未満	66.8
E_02小学校	10%以上, 30%未満	76.5	30%以上, 50%未満	59.9	20%以上, 30%未満	68.7
E_03小学校	30%以上, 50%未満	68.2	30%以上, 50%未満	60.7	30%以上, 50%未満	64.2
E_04小学校	30%以上, 50%未満	68.2	30%以上, 50%未満	64.2	30%以上, 50%未満	65.4
E_05小学校	30%以上, 50%未満	69.3	30%以上, 50%未満	60.5	30%以上, 50%未満	65.5
E_06小学校	30%以上, 50%未満	72.0	30%以上, 50%未満	58.0	20%以上, 30%未満	67.4
e1市立E小学校	30%以上, 50%未満	77.2	30%以上, 50%未満	58.2	50%以上	69.8
E_07小学校	30%以上, 50%未満	73.7	20%以上, 30%未満	66.8	10%以上, 20%未満	67.9
E_08小学校	30%以上, 50%未満	74.5	30%以上, 50%未満	67.5	10%以上, 20%未満	66.0
E_09小学校	10%以上, 30%未満	78.5	20%以上, 30%未満	70.8	5%以上, 10%未満	71.0
E_10小学校	10%以上, 30%未満	72.7	20%以上, 30%未満	66.2	10%以上, 20%未満	69.3
E_11小学校	10%以上, 30%未満	76.0	20%以上, 30%未満	67.6	10%以上, 20%未満	69.3
E_12小学校	10%以上, 30%未満	75.9	20%以上, 30%未満	64.6	5%未満	71.0
E_13小学校	10%以上, 30%未満	72.9	5%以上, 10%未満	68.1	20%以上, 30%未満	68.4
E_14小学校	10%以上, 30%未満	76.7	10%以上, 20%未満	63.4	20%以上, 30%未満	70.0
E_15小学校	10%以上, 30%未満	76.9	20%以上, 30%未満	62.8	20%以上, 30%未満	68.5
E_16小学校	10%以上, 30%未満	77.1	5%以上, 10%未満	58.7	20%以上, 30%未満	68.3
E_17小学校	30%以上, 50%未満	76.1	20%以上, 30%未満	47.3	10%以上, 20%未満	72.7
E_18小学校	5%未満	81.1	5%以上, 10%未満	66.4	20%以上, 30%未満	76.0
E_19小学校	10%以上, 30%未満	81.8	20%以上, 30%未満	65.6	5%未満	67.2

中学校

兵庫・中学校

	H19				H20			H21		
	平均正答率	基準正答率	学校数		平均正答率	基準正答率	学校数	平均正答率	基準正答率	学校数
在籍していない	79.9	89.7	28	在籍していない	68.3	82.5	33	77.5	88.6	19
5%未満	76.4	81.7	51	5%未満	66.0	73.0	37	73.0	79.5	38
5%以上, 10%未満	73.9	79.0	76	5%以上, 10%未満	64.5	69.6	76	71.1	75.3	71
10%以上, 30%未満	71.3	76.0	167	10%以上, 20%未満	62.7	67.3	117	69.7	74.8	94
30%以上, 50%未満	65.4	71.3	33	20%以上, 30%未満	60.6	65.8	60	66.5	71.3	58
50%以上	52.8	68.1	7	30%以上, 50%未満	56.9	62.0	42	63.4	68.5	42
				50%以上	43.0	57.9	7	46.5	59.3	10

	H19		H20		H21	
	就学援助率	国数AB平均	就学援助率	国数AB平均	就学援助率	国数AB平均
U_01中学校	10%以上, 30%未満	79.0	10%以上, 20%未満	73.2	20%以上, 30%未満	72.7
U_02中学校	30%以上, 50%未満	75.8	30%以上, 50%未満	66.7	30%以上, 50%未満	72.0
U_03中学校	50%以上	69.8	30%以上, 50%未満	62.4	在籍していない	67.5
U_04中学校	10%以上, 30%未満	76.1	20%以上, 30%未満	62.1	20%以上, 30%未満	72.4
U_05中学校	10%以上, 30%未満	77.8	20%以上, 30%未満	63.1	30%以上, 50%未満	69.7
U_06中学校	30%以上, 50%未満	76.3	30%以上, 50%未満	61.1	20%以上, 30%未満	72.9
U_07中学校	10%以上, 30%未満	71.6	20%以上, 30%未満	68.3	30%以上, 50%未満	69.4
e1市立U中学校	30%以上, 50%未満	71.2	30%以上, 50%未満	64.8	30%以上, 50%未満	72.6
U_08中学校	5%未満	77.4	20%以上, 30%未満	67.8	20%以上, 30%未満	71.4
U_09中学校	10%以上, 30%未満	83.6	10%以上, 20%未満	69.4	10%以上, 20%未満	76.5
U_10中学校	10%以上, 30%未満	79.6	10%以上, 20%未満	70.9	10%以上, 20%未満	75.5
U_11中学校	10%以上, 30%未満	77.5	10%以上, 20%未満	68.7	5%以上, 10%未満	77.0
U_12中学校	5%以上, 10%未満	85.3	20%以上, 30%未満	77.9	10%以上, 20%未満	88.0
U_13中学校	10%以上, 30%未満	76.6	10%以上, 20%未満	67.8	10%以上, 20%未満	70.8
U_14中学校	10%以上, 30%未満	76.3	10%以上, 20%未満	66.0	10%以上, 20%未満	77.4
U_15中学校	10%以上, 30%未満	76.9	20%以上, 30%未満	65.0	10%以上, 20%未満	75.1
U_16中学校	10%以上, 30%未満	83.1	5%未満	70.2	10%以上, 20%未満	76.2
U_17中学校	5%以上, 10%未満	79.9	5%以上, 10%未満	66.2	20%以上, 30%未満	76.5
U_18中学校	10%以上, 30%未満	75.5	20%以上, 30%未満	68.2	10%以上, 20%未満	76.0
U_19中学校	10%以上, 30%未満	71.2	5%以上, 10%未満	71.3	30%以上, 50%未満	70.2

鳥取県

小学校

鳥取・小学校

	H19				H20			H21		
	平均正答率	基準正答率	学校数		平均正答率	基準正答率	学校数	平均正答率	基準正答率	学校数
在籍していない	77.5	85.2	32	在籍していない	62.2	72.8	29	71.3	77.1	21
5%未満	75.4	78.5	18	5%未満	63.0	68.3	22	66.0	70.3	19
5%以上, 10%未満	74.0	77.2	39	5%以上, 10%未満	61.3	66.2	39	65.8	69.7	22
10%以上, 30%未満	73.9	77.9	54	10%以上, 20%未満	62.3	68.5	43	65.4	70.0	52
30%以上, 50%未満	70.1	73.6	4	20%以上, 30%未満	61.0	64.4	10	64.3	70.3	18
50%以上	41.6	67.8	2	30%以上, 50%未満	60.1	66.1	6	61.6	66.6	3
				50%以上	57.9	77.8	2	60.2	60.2	1

	H19			H20			H21	
	就学援助率	国算AB平均		就学援助率	国算AB平均		就学援助率	国算AB平均
F 01小学校	在籍していない	97.4	10%以上, 20%未満	80.5	20%以上, 30%未満	79.5		
F 02小学校	10%以上, 30%未満	79.7	10%以上, 20%未満	71.2	5%以上, 10%未満	74.9		
f1 町立F小学校	10%以上, 30%未満	79.7	20%以上, 30%未満	63.2	20%以上, 30%未満	70.6		
F 03小学校	10%以上, 30%未満	80.8	10%以上, 20%未満	61.4	20%以上, 30%未満	70.6		
F 04小学校	在籍していない	80.7	5%以上, 10%未満	66.9	10%以上, 20%未満	73.5		
F 05小学校	在籍していない	81.4	10%以上, 20%未満	75.9	在籍していない	79.8		
F 06小学校	在籍していない	85.6	10%以上, 20%未満	72.6	10%以上, 20%未満	66.4		
F 07小学校	10%以上, 30%未満	82.6	5%以上, 10%未満	66.3	20%以上, 30%未満	67.0		
F 08小学校	5%以上, 10%未満	78.4	20%以上, 30%未満	64.8	在籍していない	72.2		

中学校

鳥取・中学校

	H19				H20			H21		
	平均正答率	基準正答率	学校数		平均正答率	基準正答率	学校数	平均正答率	基準正答率	学校数
在籍していない	55.1	85.1	2	在籍していない	78.7	78.7	1	68.8	68.8	1
5%未満	75.9	81.7	11	5%未満	67.4	74.7	11	69.8	74.8	5
5%以上, 10%未満	72.9	77.0	20	5%以上, 10%未満	61.7	65.7	19	71.8	76.1	15
10%以上, 30%未満	72.2	76.8	20	10%以上, 20%未満	63.8	67.6	25	69.7	73.6	28
30%以上, 50%未満	60.7	60.7	1	20%以上, 30%未満	64.1	67.9	3	70.0	71.5	4
50%以上	41.0	55.6	3	30%以上, 50%未満	54.0	57.6	2	—	—	—
				50%以上	51.5	51.5	1	57.0	78.2	4

	H19			H20			H21	
	就学援助率	国数AB平均		就学援助率	国数AB平均		就学援助率	国数AB平均
V 01中学校	10%以上, 30%未満	—	10%以上, 20%未満	68.0	10%以上, 20%未満	75.2		
f2 市立V中学校	5%以上, 10%未満	74.1	10%以上, 20%未満	67.7	5%以上, 10%未満	77.0		
V 02中学校	5%以上, 10%未満	78.9	5%未満	60.9	10%以上, 20%未満	77.3		

※全体的に学校数が少ないため、リストアップされた学校も少ない。上記の中学校の表は、就学援助率が高いカテゴリーにおいて1度以上、その他のカテゴリーでも1度、基準正答率を超えた学校を合わせて表示している。

香川県

小学校

香川・小学校

	H19				H20			H21		
	平均正答率	基準正答率	学校数		平均正答率	基準正答率	学校数	平均正答率	基準正答率	学校数
在籍していない	78.6	86.3	28	在籍していない	62.1	71.8	26	68.8	79.7	22
5%未満	76.3	80.1	39	5%未満	62.8	69.0	31	66.7	73.8	28
5%以上, 10%未満	75.6	80.3	53	5%以上, 10%未満	63.0	67.3	49	64.7	69.2	58
10%以上, 30%未満	76.3	80.4	62	10%以上, 20%未満	62.3	67.1	62	65.1	69.6	59
30%以上, 50%未満	67.3	76.0	3	20%以上, 30%未満	60.8	65.4	9	62.6	68.5	12
50%以上	63.3	84.6	4	30%以上, 50%未満	55.8	62.0	5	66.3	66.3	1
				50%以上	68.6	76.3	3	48.5	67.1	4

	H19		H20		H21	
	就学援助率	国算AB平均	就学援助率	国算AB平均	就学援助率	国算AB平均
G 01小学校	10%以上, 30%未満	81.3	10%以上, 20%未満	68.9	10%以上, 20%未満	72.9
G 02小学校	10%以上, 30%未満	82.7	10%以上, 20%未満	74.7	在籍していない	93.2
g1市立G小学校	5%以上, 10%未満	77.8	10%以上, 20%未満	68.5	10%以上, 20%未満	71.3
G 03小学校	5%以上, 10%未満	79.3	10%以上, 20%未満	67.4	10%以上, 20%未満	70.4
G 04小学校	10%以上, 30%未満	80.6	5%以上, 10%未満	64.6	10%以上, 20%未満	70.5
G 05小学校	10%以上, 30%未満	80.9	10%以上, 20%未満	66.0	10%以上, 20%未満	70.5
G 06小学校	10%以上, 30%未満	82.8	10%以上, 20%未満	68.5	20%以上, 30%未満	66.3
G 07小学校	10%以上, 30%未満	79.1	10%以上, 20%未満	68.9	5%以上, 10%未満	71.2
G 08小学校	5%以上, 10%未満	77.9	20%以上, 30%未満	66.0	5%以上, 10%未満	70.1
G 09小学校	在籍していない	84.2	30%以上, 50%未満	64.6	在籍していない	90.4
G 10小学校	5%以上, 10%未満	80.5	5%以上, 10%未満	65.7	10%以上, 20%未満	71.8
G 11小学校	10%以上, 30%未満	82.7	10%以上, 20%未満	61.8	5%以上, 10%未満	71.1
G 12小学校	在籍していない	91.9	50%以上	77.4	50%以上	61.0

中学校

香川・中学校

	H19				H20			H21		
	平均正答率	基準正答率	学校数		平均正答率	基準正答率	学校数	平均正答率	基準正答率	学校数
在籍していない	72.4	92.4	4	在籍していない	68.0	74.8	6	69.5	84.5	7
5%未満	78.3	86.3	15	5%未満	70.2	78.9	12	76.1	84.8	11
5%以上, 10%未満	74.0	77.7	30	5%以上, 10%未満	64.6	69.1	26	71.8	74.7	15
10%以上, 30%未満	70.7	78.7	27	10%以上, 20%未満	65.2	69.9	26	69.7	74.2	25
30%以上, 50%未満	67.6	85.6	2	20%以上, 30%未満	61.3	65.7	3	66.8	72.9	4
50%以上	40.4	62.5	4	30%以上, 50%未満	—	—	—	57.8	71.3	2
				50%以上	47.0	67.0	4	45.1	53.3	3

	H19		H20		H21	
	就学援助率	国数AB平均	就学援助率	国数AB平均	就学援助率	国数AB平均
g1市立W中学校	10%以上, 30%未満	80.5	5%以上, 10%未満	72.0	10%以上, 20%未満	79.4
W 01中学校	10%以上, 30%未満	75.9	10%以上, 20%未満	73.4	10%以上, 20%未満	74.4
W 02中学校	50%以上	70.9	50%以上	68.6	50%以上	48.6
W 03中学校	30%以上, 50%未満	80.3	5%以上, 10%未満	72.0	10%以上, 20%未満	76.8
W 04中学校	5%以上, 10%未満	82.1	20%以上, 30%未満	66.3		
W 05中学校	5%以上, 10%未満	81.4	10%以上, 20%未満	72.1	5%未満	84.3

高知県

※ 高知県のみ、「基準正答率」を「平均正答率」＋「1/2 標準偏差」で求めた。これは、「平均正答率」＋「1 標準偏差」で「基準正答率」を求めると、極端に学校数が少なくなってしまうためである。他県よりも基準が緩くなるが、高知県内において相対的に厳しいなかで効果をあげている学校であることは間違いない。

小学校

高知・小学校

	H19				H20			H21		
	平均正答率	基準正答率	学校数		平均正答率	基準正答率	学校数	平均正答率	基準正答率	学校数
在籍していない	72.3	76.4	68	在籍していない	61.3	66.1	61	64.8	69.4	47
5%未満	71.7	74.4	19	5%未満	57.8	61.3	16	65.1	68.2	15
5%以上, 10%未満	71.3	74.1	28	5%以上, 10%未満	59.7	62.8	25	62.3	65.5	30
10%以上, 30%未満	71.6	74.3	91	10%以上, 20%未満	58.8	61.7	52	62.6	65.9	51
30%以上, 50%未満	68.8	72.1	25	20%以上, 30%未満	59.2	63.1	45	59.4	62.0	39
50%以上	72.7	78.1	12	30%以上, 50%未満	56.6	60.4	30	61.3	64.7	27
				50%以上	57.4	63.7	8	64.4	69.4	10

	H19		H20		H21	
	就学援助率	国算AB平均	就学援助率	国算AB平均	就学援助率	国算AB平均
H 01小学校	10%以上, 30%未満	74.9	20%以上, 30%未満	64.4	20%以上, 30%未満	63.7
H 02小学校	10%以上, 30%未満	75.5	20%以上, 30%未満	63.4	10%以上, 20%未満	71.0
H 03小学校	5%以上, 10%未満	74.7	20%以上, 30%未満	65.8	20%以上, 30%未満	63.8
H 04小学校	5%未満	82.1	20%以上, 30%未満	81.3	50%以上	75.9
H 05小学校	10%以上, 30%未満	73.6	20%以上, 30%未満	64.8	30%以上, 50%未満	69.2
H 06小学校	30%以上, 50%未満	71.4	20%以上, 30%未満	64.2	20%以上, 30%未満	62.2
H 07小学校	30%以上, 50%未満	60.9	50%以上	65.0	50%以上	72.6
H 08小学校	在籍していない	75.8	30%以上, 50%未満	69.9	30%以上, 50%未満	78.7
H 09小学校	10%以上, 30%未満	77.1	20%以上, 30%未満	60.8	20%以上, 30%未満	63.1
H1市立H小学校	30%以上, 50%未満	74.9	20%以上, 30%未満	56.9	20%以上, 30%未満	67.0
H 10小学校	50%以上	89.7	50%以上	61.1	50%以上	71.8
H 11小学校	10%以上, 30%未満	76.0	20%以上, 30%未満	65.5	30%以上, 50%未満	63.2
H 12小学校	30%以上, 50%未満	72.4	30%以上, 50%未満	67.0	30%以上, 50%未満	62.1
H 13小学校	10%以上, 30%未満	76.8	20%以上, 30%未満	69.0	10%以上, 20%未満	60.7
H 14小学校	30%以上, 50%未満	80.7	20%以上, 30%未満	66.7	在籍していない	63.0
H 15小学校	在籍していない	80.1	30%以上, 50%未満	56.7	20%以上, 30%未満	63.3
H 16小学校	5%未満	76.5	30%以上, 50%未満	53.5	50%以上	72.8
H 17小学校	5%以上, 10%未満	75.5	20%以上, 30%未満	57.9	20%以上, 30%未満	70.3
H 18小学校	10%以上, 30%未満	83.8	10%以上, 20%未満	63.9	10%以上, 20%未満	71.3
H 19小学校	10%以上, 30%未満	78.7	10%以上, 20%未満	64.7	10%以上, 20%未満	67.4
H 20小学校	10%以上, 30%未満	74.5	10%以上, 20%未満	60.0	10%以上, 20%未満	68.5
H 21小学校	10%以上, 30%未満	77.5	10%以上, 20%未満	64.3	在籍していない	56.9
H 22小学校	10%以上, 30%未満	85.8	在籍していない	71.2	10%以上, 20%未満	77.7
H 23小学校	10%以上, 30%未満	76.0	在籍していない	71.0	10%以上, 20%未満	75.8
H 24小学校	10%以上, 30%未満	81.5	在籍していない	61.8	10%以上, 20%未満	76.9
H 25小学校	10%以上, 30%未満	79.0	在籍していない	63.3	在籍していない	69.5
H 26小学校	30%以上, 50%未満	83.5	在籍していない	86.5	10%以上, 20%未満	60.6

中学校

高知・中学校

	H19				H20			H21		
	平均正答率	基準正答率	学校数		平均正答率	基準正答率	学校数	平均正答率	基準正答率	学校数
在籍していない	72.8	79.3	22	在籍していない	65.1	70.9	16	69.9	77.8	16
5%未満	68.0	72.4	9	5%未満	57.1	60.3	14	68.8	70.4	8
5%以上, 10%未満	66.7	69.9	24	5%以上, 10%未満	61.4	64.9	13	67.2	71.1	17
10%以上, 30%未満	66.1	69.6	55	10%以上, 20%未満	58.0	60.7	29	66.7	70.2	30
30%以上, 50%未満	61.7	65.4	9	20%以上, 30%未満	54.8	60.4	25	60.8	63.8	19
50%以上	62.3	72.0	4	30%以上, 50%未満	53.3	57.6	16	64.2	67.2	21
				50%以上	53.5	59.0	7	54.5	56.4	3

	H19		H20		H21	
	就学援助率	国数AB平均	就学援助率	国数AB平均	就学援助率	国数AB平均
X 01中学校	30%以上, 50%未満	71.0	20%以上, 30%未満	62.1	30%以上, 50%未満	80.8
X 02中学校	10%以上, 30%未満	83.7	10%以上, 20%未満	71.1	30%以上, 50%未満	69.8
X 03中学校	5%以上, 10%未満	65.3	30%以上, 50%未満	59.2	20%以上, 30%未満	71.4
X 04中学校	在籍していない	78.5	30%以上, 50%未満	78.5	20%以上, 30%未満	71.0
X 05中学校	10%以上, 30%未満	72.6	10%以上, 20%未満	59.3	30%以上, 50%未満	73.7
X 06中学校	10%以上, 30%未満	74.5	10%以上, 20%未満	52.8	20%以上, 30%未満	73.3
X 07中学校	50%以上	87.6	50%以上	41.6	50%以上	58.9
X 08中学校	30%以上, 50%未満	70.8	50%以上	62.7	在籍していない	72.7
h2町立X中学校	10%以上, 30%未満	73.3	20%以上, 30%未満	60.8	30%以上, 50%未満	65.8
X 09中学校	10%以上, 30%未満	76.6	10%以上, 20%未満	61.7	在籍していない	.
X 10中学校	10%以上, 30%未満	72.8	5%未満	65.6	5%以上, 10%未満	69.3
X 11中学校	10%以上, 30%未満	72.5	5%以上, 10%未満	65.0	.	.
X 12中学校	10%以上, 30%未満	78.8	10%以上, 20%未満	55.7	10%以上, 20%未満	74.2
X 13中学校	30%以上, 50%未満	69.8	10%以上, 20%未満	69.2	10%以上, 20%未満	70.0
X 14中学校	5%以上, 10%未満	74.5	30%以上, 50%未満	66.4	5%以上, 10%未満	77.8

宮崎県

小学校

宮崎・小学校

	H19				H20				H21		
	平均正答率	基準正答率	学校数		平均正答率	基準正答率	学校数		平均正答率	基準正答率	学校数
在籍していない	74.3	82.8	75	在籍していない	61.6	71.1	60	62.6	73.3	49	
5%未満	73.1	77.2	42	5%未満	60.7	65.8	29	63.4	68.5	34	
5%以上, 10%未満	72.3	76.2	53	5%以上, 10%未満	59.7	64.3	70	62.8	67.7	64	
10%以上, 30%未満	70.9	75.5	90	10%以上, 20%未満	57.8	63.2	70	62.0	67.4	75	
30%以上, 50%未満	73.7	80.2	6	20%以上, 30%未満	57.9	66.1	16	62.9	69.9	18	
50%以上	55.8	80.1	4	30%以上, 50%未満	63.0	72.1	8	64.0	72.1	9	
				50%以上	54.4	62.3	3	52.8	65.2	3	

	H19			H20			H21	
	就学援助率	国算AB平均		就学援助率	国算AB平均		就学援助率	国算AB平均
I 01小学校	5%以上, 10%未満	74.0	10%以上, 20%未満	67.0	10%以上, 20%未満	69.2		
I 02小学校	10%以上, 30%未満	75.9	20%以上, 30%未満	73.3	10%以上, 20%未満	65.4		
I 1市立I小学校	5%以上, 10%未満	77.3	5%以上, 10%未満	67.3	10%以上, 20%未満	69.5		
I 03小学校	在籍していない	91.8	30%以上, 50%未満	77.6	5%未満	73.3		
I 04小学校	在籍していない	84.6	30%以上, 50%未満	64.2	20%以上, 30%未満	81.8		
I 05小学校	5%以上, 10%未満	81.4	10%以上, 20%未満	72.8	在籍していない	51.6		

中学校

宮崎・中学校

	H19				H20				H21		
	平均正答率	基準正答率	学校数		平均正答率	基準正答率	学校数		平均正答率	基準正答率	学校数
在籍していない	78.3	84.8	24	在籍していない	67.0	77.0	19	70.0	81.9	21	
5%未満	75.3	80.2	24	5%未満	63.3	69.8	32	71.0	76.9	18	
5%以上, 10%未満	73.7	77.3	44	5%以上, 10%未満	64.2	69.7	31	69.9	76.9	35	
10%以上, 30%未満	73.9	79.5	48	10%以上, 20%未満	63.4	68.1	51	69.3	73.5	54	
30%以上, 50%未満	78.0	85.4	4	20%以上, 30%未満	64.1	70.8	6	68.1	72.0	7	
50%以上	56.1	71.9	6	30%以上, 50%未満	—	—	—	63.1	63.7	2	
				50%以上	51.3	72.7	6	59.9	77.9	6	

	H19			H20			H21	
	就学援助率	国数AB平均		就学援助率	国数AB平均		就学援助率	国数AB平均
	10%以上, 30%未満	81.0	20%以上, 30%未満	71.5	50%以上	79.5		
Y 01中学校	在籍していない	71.8	10%以上, 20%未満	71.9	10%以上, 20%未満	83.5		
Y 02中学校	10%以上, 30%未満	79.4	10%以上, 20%未満	71.0	10%以上, 20%未満	74.4		
I 1市立Y中学校	10%以上, 30%未満	80.3	10%以上, 20%未満	66.7	10%以上, 20%未満	76.3		
Y 03中学校	10%以上, 30%未満	89.7	5%以上, 10%未満	81.4	5%以上, 10%未満	91.5		
Y 04中学校	5%以上, 10%未満	77.8	10%以上, 20%未満	68.9	5%未満	79.7		
Y 05中学校	5%以上, 10%未満	77.0	5%以上, 10%未満	70.6	10%以上, 20%未満	75.3		
Y 06中学校	在籍していない	82.9	10%以上, 20%未満	71.7	5%以上, 10%未満	78.3		
Y 07中学校	10%以上, 30%未満	80.0	在籍していない	65.3	在籍していない	85.4		
Y 08中学校	10%以上, 30%未満	80.2	5%未満	70.7	5%未満	65.7		

沖縄県

小学校

沖縄・小学校

	H19				H20			H21		
	平均正答率	基準正答率	学校数		平均正答率	基準正答率	学校数	平均正答率	基準正答率	学校数
在籍していない	68.2	75.9	8	在籍していない	59.2	66.1	6	64.8	72.2	9
5%未満	64.1	70.0	42	5%未満	51.7	57.5	35	58.8	63.4	25
5%以上, 10%未満	65.5	70.5	48	5%以上, 10%未満	53.9	61.4	53	58.6	65.7	38
10%以上, 30%未満	64.0	68.9	88	10%以上, 20%未満	52.5	58.5	66	59.4	64.1	78
30%以上, 50%未満	68.5	69.9	2	20%以上, 30%未満	53.0	58.1	25	57.7	61.9	31
				30%以上, 50%未満	52.0	56.1	4	56.4	61.9	7

	H19		H20		H21	
	就学援助率	国算AB平均	就学援助率	国算AB平均	就学援助率	国算AB平均
J 01小学校	10%以上, 30%未満	71.1	10%以上, 20%未満	60.5	10%以上, 20%未満	68.4
J 02小学校	5%未満	75.3	10%以上, 20%未満	62.8	10%以上, 20%未満	67.6
J 03小学校	10%以上, 30%未満	72.4	10%以上, 20%未満	59.6	10%以上, 20%未満	65.7
J 04小学校	10%以上, 30%未満	72.2	20%以上, 30%未満	58.2	20%以上, 30%未満	64.8
J 05小学校	10%以上, 30%未満	66.0	10%以上, 20%未満	61.0	10%以上, 20%未満	68.0
i1市立J小学校	5%以上, 10%未満	62.8	10%以上, 20%未満	59.3	10%以上, 20%未満	64.5
J 06小学校	5%未満	63.1	20%以上, 30%未満	61.9	20%以上, 30%未満	63.7
J 07小学校	10%以上, 30%未満	74.1	その他・無回答	60.2	10%以上, 20%未満	64.6
J 08小学校	5%未満	72.2	5%以上, 10%未満	62.3	10%以上, 20%未満	68.3
J 09小学校	5%以上, 10%未満	78.6	5%以上, 10%未満	62.4	10%以上, 20%未満	66.2
J 10小学校	5%以上, 10%未満	72.1	5%以上, 10%未満	57.3	10%以上, 20%未満	65.1
J 11小学校	10%以上, 30%未満	71.5	10%以上, 20%未満	56.1	5%未満	64.7
J 12小学校	5%以上, 10%未満	73.3	10%以上, 20%未満	62.7	10%以上, 20%未満	63.7

中学校

沖縄・中学校

	H19				H20			H21		
	平均正答率	基準正答率	学校数		平均正答率	基準正答率	学校数	平均正答率	基準正答率	学校数
在籍していない	67.4	79.0	4	在籍していない	76.5	76.5	1	71.2	85.5	5
5%未満	66.4	76.5	12	5%未満	57.0	70.7	9	60.3	68.2	7
5%以上, 10%未満	59.7	63.8	16	5%以上, 10%未満	51.9	56.4	23	57.8	62.3	18
10%以上, 30%未満	60.2	64.1	52	10%以上, 20%未満	51.5	55.9	38	57.1	61.2	32
30%以上, 50%未満	61.6	66.4	4	20%以上, 30%未満	52.6	57.1	16	59.0	63.1	21
				30%以上, 50%未満	49.0	49.3	2	58.0	61.9	5

	H19		H20		H21	
	就学援助率	国数AB平均	就学援助率	国数AB平均	就学援助率	国数AB平均
i2市立Z中学校	10%以上, 30%未満	68.7	20%以上, 30%未満	59.7	10%以上, 20%未満	66.3
Z 01中学校	10%以上, 30%未満	66.1	5%以上, 10%未満	57.0	10%以上, 20%未満	63.8
Z 02中学校	10%以上, 30%未満	66.1	20%以上, 30%未満	56.3	10%以上, 20%未満	62.2
Z 03中学校	10%以上, 30%未満	65.9	10%以上, 20%未満	57.9	20%以上, 30%未満	62.4
Z 04中学校	10%以上, 30%未満	63.1	10%以上, 20%未満	58.3	5%以上, 10%未満	63.9
Z 05中学校	10%以上, 30%未満	69.8	5%以上, 10%未満	61.0	10%以上, 20%未満	57.7
Z 06中学校	5%以上, 10%未満	67.7	10%以上, 20%未満	60.0	5%以上, 10%未満	61.7