

4.出席停止

(4-1)出席停止の件数

区分	9年度	10年度	11年度	12年度	13年度	14年度	15年度	16年度	17年度	18年度	19年度	20年度	21年度	22年度	23年度	24年度
小学校	1	1	0	0	0	0	0	0	1	2	0	1	0	0	0	0
中学校	50	56	84	55	51	37	25	25	42	58	40	45	43	51	18	27
計	51	57	84	55	51	37	25	25	43	60	40	46	43	51	18	27

<参考1> 平成8年度までの出席停止の件数(中学校)

60年度	61年度	62年度	63年度	元年度	2年度	3年度	4年度	5年度	6年度	7年度	8年度
137	65	41	61	66	43	62	28	50	43	51	39

(4-2)出席停止の学年別・男女別件数

①学年別件数

区分	9年度	10年度	11年度	12年度	13年度	14年度	15年度	16年度	17年度	18年度	19年度	20年度	21年度	22年度	23年度	24年度	
小学校	1年生	0	0	0	0	0	0	0	0	0	0	0	0	0	0	0	
	2年生	0	0	0	0	0	0	0	0	0	0	0	0	0	0	0	
	3年生	0	0	0	0	0	0	0	0	0	0	0	0	0	0	0	
	4年生	0	0	0	0	0	0	0	0	0	0	0	0	0	0	0	
	5年生	1	0	0	0	0	0	0	0	1	0	0	0	0	0	0	
	6年生	0	1	0	0	0	0	0	0	0	2	0	1	0	0	0	
	計	1	1	0	0	0	0	0	0	1	2	0	1	0	0	0	
中学校	1年生	0	0	2	0	10	4	6	1	14	12	3	5	6	7	0	3
	2年生	20	12	10	11	14	14	7	6	15	27	15	28	11	21	11	13
	3年生	30	44	72	44	27	19	12	18	13	19	22	12	26	23	7	11
	計	50	56	84	55	51	37	25	25	42	58	40	45	43	51	18	27
合計	51	57	84	55	51	37	25	25	43	60	40	46	43	51	18	27	

②男女別件数

区分	9年度	10年度	11年度	12年度	13年度	14年度	15年度	16年度	17年度	18年度	19年度	20年度	21年度	22年度	23年度	24年度	
男子	小学校	1	1	0	0	0	0	0	1	2	0	1	0	0	0	0	
	中学校	49	51	78	49	44	33	25	24	36	58	35	41	43	44	17	25
	計	50	52	78	49	44	33	25	24	37	60	35	42	43	44	17	25
女子	小学校	0	0	0	0	0	0	0	0	0	0	0	0	0	0	0	
	中学校	1	5	6	6	7	4	0	1	6	0	5	4	0	7	1	2
	計	1	5	6	6	7	4	0	1	6	0	5	4	0	7	1	2

<参考2> 平成8年度までの出席停止の学年別件数(中学校)

区分	60年度	61年度	62年度	63年度	元年度	2年度	3年度	4年度	5年度	6年度	7年度	8年度
1年生	2	10	0	0	16	0	1	0	3	1	3	0
2年生	21	9	10	6	12	11	23	6	11	16	10	13
3年生	114	46	31	55	38	32	38	22	36	26	38	26
合計	137	65	41	61	66	43	62	28	50	43	51	39

<参考3> 平成8年度までの出席停止の男女別件数(中学校)

区分	60年度	61年度	62年度	63年度	元年度	2年度	3年度	4年度	5年度	6年度	7年度	8年度
男子	121	60	34	58	63	39	57	26	46	28	50	30
女子	16	5	7	3	3	4	5	2	4	15	1	9
合計	137	65	41	61	66	43	62	28	50	43	51	39

(4-3) 出席停止の期間別件数

区分	9年度	10年度	11年度	12年度	13年度	14年度	15年度	16年度	17年度	18年度	19年度	20年度	21年度	22年度	23年度	24年度	
小学校	1～3日	0	0	0	0	0	0	0	0	1	0	0	0	0	0	0	
	4～6日	1	0	0	0	0	0	0	0	1	0	0	0	0	0	0	
	7～13日	0	0	0	0	0	0	0	1	0	0	0	0	0	0	0	
	14～20日	0	0	0	0	0	0	0	0	0	0	1	0	0	0	0	
	21日以上	0	1	0	0	0	0	0	0	0	0	0	0	0	0	0	
	合計	1	1	0	0	0	0	0	0	1	2	0	1	0	0	0	0
中学校	1～3日	10	4	35	6	3	5	2	3	5	5	14	6	15	13	1	7
	4～6日	6	15	10	12	7	7	7	6	16	14	7	19	15	28	14	8
	7～13日	17	20	19	27	32	16	13	8	15	33	12	8	13	8	3	9
	14～20日	4	1	14	6	8	8	3	6	4	3	5	5	0	2	0	1
	21日以上	13	16	6	4	1	1	0	2	2	3	2	7	0	0	0	2
	合計	50	56	84	55	51	37	25	25	42	58	40	45	43	51	18	27
合計	1～3日	10	4	35	6	3	5	2	3	5	6	14	6	15	13	1	7
	4～6日	7	15	10	12	7	7	7	6	16	15	7	19	15	28	14	8
	7～13日	17	20	19	27	32	16	13	8	16	33	12	8	13	8	3	9
	14～20日	4	1	14	6	8	8	3	6	4	3	5	6	0	2	0	1
	21日以上	13	17	6	4	1	1	0	2	2	3	2	7	0	0	0	2
	合計	51	57	84	55	51	37	25	25	43	60	40	46	43	51	18	27

<参考4> 平成8年度までの出席停止の期間別件数(中学校)

区分	60年度	61年度	62年度	63年度	元年度	2年度	3年度	4年度	5年度	6年度	7年度	8年度
1～3日	70	30	15	38	28	5	25	12	21	10	28	4
4～6日	53	21	13	9	17	18	7	8	12	11	13	8
7～13日	8	11	3	6	13	6	12	7	16	14	9	23
14～20日	1	2	2	4	4	12	9	0	0	4	1	4
21日以上	5	1	8	4	4	2	9	1	1	4	0	0
合計	137	65	41	61	66	43	62	28	50	43	51	39

(4-4)出席停止の理由別件数

区分	9年度	10年度	11年度	12年度	13年度	14年度	15年度	16年度	17年度	18年度	19年度	20年度	21年度	22年度	23年度	24年度	
小学校	対教師暴力	0	0	0	0	0	0	0	0	0	0	1	0	0	0	0	
	生徒間暴力	0	0	0	0	0	0	0	0	2	0	0	0	0	0	0	
	対人暴力	0	0	0	0	0	0	0	0	0	0	0	0	0	0	0	
	器物損壊	0	0	0	0	0	0	0	1	0	0	1	0	0	0	0	
	授業妨害	0	0	0	0	0	0	0	0	0	0	1	0	0	0	0	
	いじめ	0	0	0	0	0	0	0	0	0	0	0	0	0	0	0	
	その他	1	1	0	0	0	0	0	0	0	0	0	0	0	0	0	
	計	1	1	0	0	0	0	0	1	2	0	3	0	0	0	0	
中学校	対教師暴力	24	22	35	19	16	15	9	9	16	11	19	12	20	21	10	20
	生徒間暴力	17	27	16	22	17	11	10	8	11	36	10	15	27	19	6	5
	対人暴力	1	1	0	0	0	0	0	0	2	4	0	1	0	2	0	1
	器物損壊	2	2	3	1	9	0	3	4	4	3	2	11	8	3	4	8
	授業妨害	3	3	12	7	9	3	0	4	1	4	9	22	20	18	8	8
	いじめ	0	0	6	6	0	5	0	0	7	0	2	1	2	6	0	2
	その他	3	1	12	0	0	3	3	0	1	0	9	3	2	5	3	6
	計	50	56	84	55	51	37	25	25	42	58	51	65	79	74	31	50
計	対教師暴力	24	22	35	19	16	15	9	9	16	11	19	13	20	21	10	20
	生徒間暴力	17	27	16	22	17	11	10	8	11	38	10	15	27	19	6	5
	対人暴力	1	1	0	0	0	0	0	0	2	4	0	1	0	2	0	1
	器物損壊	2	2	3	1	9	0	3	4	5	3	2	12	8	3	4	8
	授業妨害	3	3	12	7	9	3	0	4	1	4	9	23	20	18	8	8
	いじめ	0	0	6	6	0	5	0	0	7	0	2	1	2	6	0	2
	その他	4	2	12	0	0	3	3	0	1	0	9	3	2	5	3	6
	計	51	57	84	55	51	37	25	25	43	60	51	68	79	74	31	50

(注)平成19年度より複数回答可。

<参考5> 平成8年度までの主たる理由別件数(中学校)

区分	60年度	61年度	62年度	63年度	元年度	2年度	3年度	4年度	5年度	6年度	7年度	8年度
対教師暴力	13	15	14	26	19	12	30	6	21	12	14	9
生徒間暴力	34	11	10	14	14	24	20	13	16	24	16	14
器物損壊	2	0	8	5	0	3	6	2	10	0	9	3
授業妨害	50	8	5	4	4	1	0	0	0	4	1	9
いじめ	-	-	-	-	-	-	-	-	-	0	0	0
その他	38	31	4	12	29	3	6	7	3	3	11	4
計	137	65	41	61	66	43	62	28	50	43	51	39

5 小・中学校の不登校

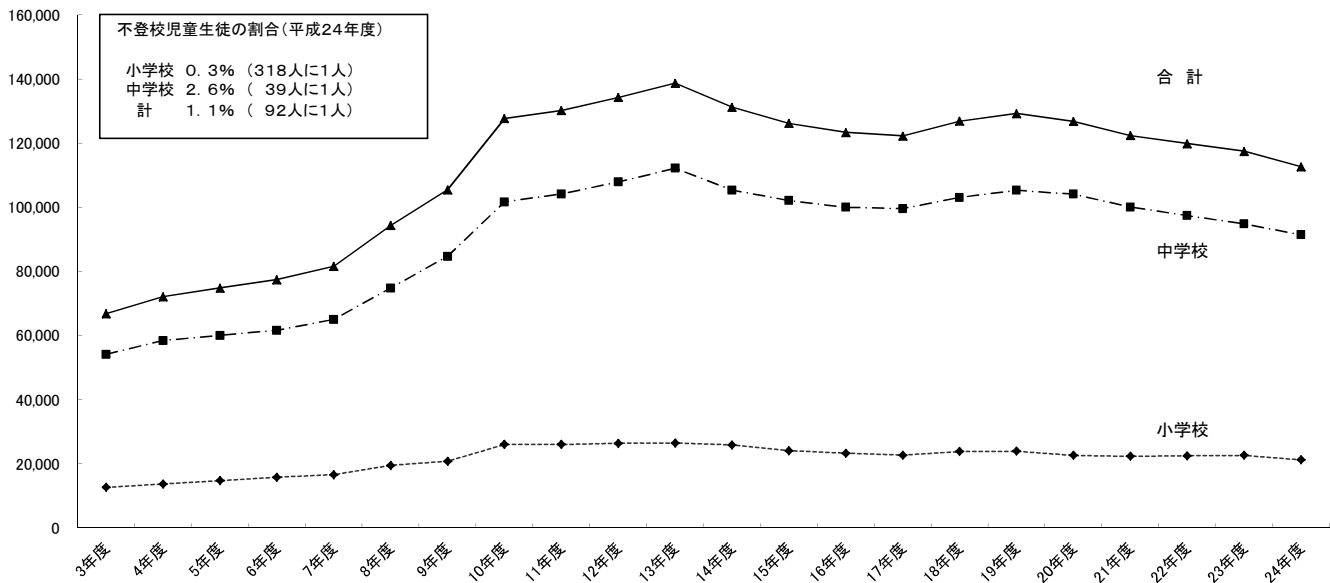
(5-1) 不登校児童生徒数

区 分	小 学 校			中 学 校			計		
	(A) 全児童 数 (人)	(B) 不登校 児童数 (人) カッコ内 (B/A×100) (%)	不登校児童 数の増▲減 率 (%)	(A) 全生徒 数 (人)	(B) 不登校 生徒数 (人) カッコ内 (B/A×100) (%)	不登校児童 数の増▲減 率 (%)	(A) 全児童 生徒数 (人)	(B) 不登校児 童生徒数の合 計 (人) カッコ内 (B/A×100) (%)	不登校児童 生徒数の増 ▲減率 (%)
3年度	9,157,429	12,645 (0.14)	-	5,188,314	54,172 (1.04)	-	14,345,743	66,817 (0.47)	-
4年度	8,947,226	13,710 (0.15)	8.4	5,036,840	58,421 (1.16)	7.8	13,984,066	72,131 (0.52)	8.0
5年度	8,768,881	14,769 (0.17)	7.7	4,850,137	60,039 (1.24)	2.8	13,619,018	74,808 (0.55)	3.7
6年度	8,582,871	15,786 (0.18)	6.9	4,681,166	61,663 (1.32)	2.7	13,264,037	77,449 (0.58)	3.5
7年度	8,370,246	16,569 (0.20)	5.0	4,570,390	65,022 (1.42)	5.4	12,940,636	81,591 (0.63)	5.3
8年度	8,105,629	19,498 (0.24)	17.7	4,527,400	74,853 (1.65)	15.1	12,633,029	94,351 (0.75)	15.6
9年度	7,855,387	20,765 (0.26)	6.5	4,481,480	84,701 (1.89)	13.2	12,336,867	105,466 (0.85)	11.8
10年度	7,663,533	26,017 (0.34)	25.3	4,380,604	101,675 (2.32)	20.0	12,044,137	127,692 (1.06)	21.1
11年度	7,500,317	26,047 (0.35)	0.1	4,243,762	104,180 (2.45)	2.5	11,744,079	130,227 (1.11)	2.0
12年度	7,366,079	26,373 (0.36)	1.3	4,103,717	107,913 (2.63)	3.6	11,469,796	134,286 (1.17)	3.1
13年度	7,296,920	26,511 (0.36)	0.5	3,991,911	112,211 (2.81)	4.0	11,288,831	138,722 (1.23)	3.3
14年度	7,239,327	25,869 (0.36)	-2.4	3,862,849	105,383 (2.73)	-6.1	11,102,176	131,252 (1.18)	-5.4
15年度	7,226,910	24,077 (0.33)	-6.9	3,748,319	102,149 (2.73)	-3.1	10,975,229	126,226 (1.15)	-3.8
16年度	7,200,933	23,318 (0.32)	-3.2	3,663,513	100,040 (2.73)	-2.1	10,864,446	123,358 (1.14)	-2.3
17年度	7,197,458	22,709 (0.32)	-2.6	3,626,415	99,578 (2.75)	-0.5	10,823,873	122,287 (1.13)	-0.9
18年度	7,187,417	23,825 (0.33)	4.9	3,609,306	103,069 (2.86)	3.5	10,796,723	126,894 (1.18)	3.8
19年度	7,132,874	23,927 (0.34)	0.4	3,624,113	105,328 (2.91)	2.2	10,756,987	129,255 (1.20)	1.9
20年度	7,121,781	22,652 (0.32)	-5.3	3,603,220	104,153 (2.89)	-1.1	10,725,001	126,805 (1.18)	-1.9
21年度	7,063,606	22,327 (0.32)	-1.4	3,612,747	100,105 (2.77)	-3.9	10,676,353	122,432 (1.15)	-3.4
22年度	6,993,376	22,463 (0.32)	0.6	3,572,652	97,428 (2.73)	-2.7	10,566,028	119,891 (1.13)	-2.1
23年度	6,887,292	22,622 (0.33)	0.7	3,589,774	94,836 (2.64)	-2.7	10,477,066	117,458 (1.12)	-2.0
24年度	6,764,619	21,243 (0.31)	-6.1	3,569,010	91,446 (2.56)	-3.6	10,333,629	112,689 (1.09)	-4.1

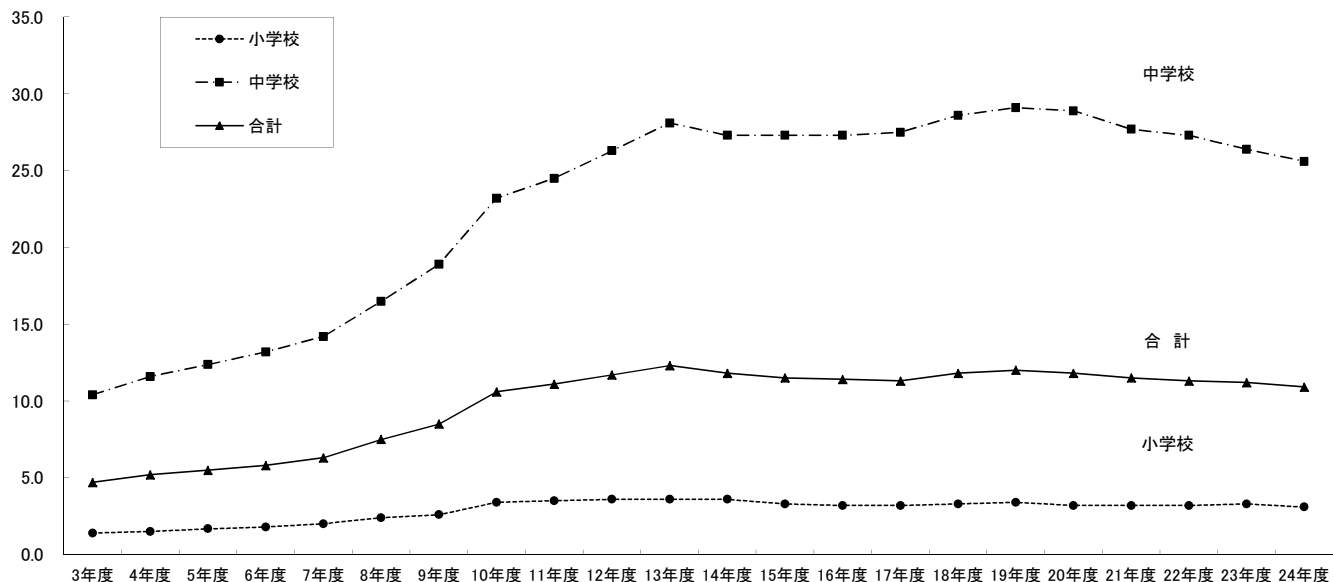
(注1)調査対象：国公立小・中学校(中学校には中等教育学校前期課程を含む)。以下同じ。

(注2)年度間に連続又は断続して30日以上欠席した児童生徒のうち不登校を理由とする者について調査。不登校とは、何らかの心理的、情緒的、身体的、あるいは社会的要因・背景により、児童生徒が登校しないあるいはしたくともできない状況にあること(ただし、病気や経済的理由によるものを除く)をいう。

<参考1> 不登校児童生徒数の推移



<参考2> 不登校児童生徒の割合の推移(1,000人当たりの不登校児童生徒数)



(注) 調査対象：国公立小・中学校（平成18年度より中学校には中等教育学校前期課程を含む）

(5-2) 不登校児童生徒の在籍学校数

区分		学校総数 (A) (校)	不登校児童生徒在籍学校数(B) (校)	比率 (%) (B/A×100)
小学校	国立	74	37	50.0
	公立	21,166	9,063	42.8
	私立	220	68	30.9
	計	21,460	9,168	42.7
中学校	国立	77	68	88.3
	公立	9,888	8,451	85.5
	私立	783	565	72.2
	計	10,748	9,084	84.5
計	国立	151	105	69.5
	公立	31,054	17,514	56.4
	私立	1,003	633	63.1
	計	32,208	18,252	56.7

(5-3) 学年別不登校児童生徒数

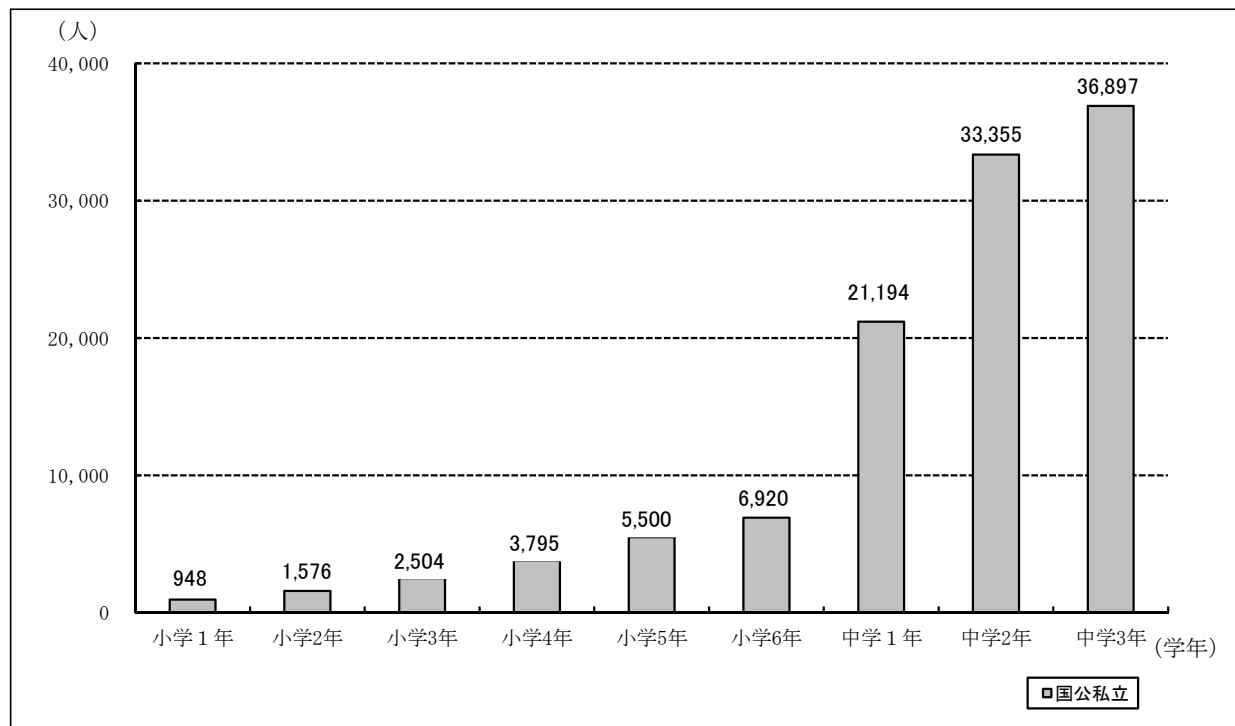
①小学校 (人)

区分	1年	2年	3年	4年	5年	6年	計
国立	1	2	9	4	17	23	56
(男子)	1	2	5	4	9	13	34
(女子)	0	0	4	0	8	10	22
公立	946	1,569	2,482	3,770	5,446	6,854	21,067
(男子)	496	843	1,318	1,993	2,859	3,413	10,922
(女子)	450	726	1,164	1,777	2,587	3,441	10,145
私立	1	5	13	21	37	43	120
(男子)	1	3	6	12	20	21	63
(女子)	0	2	7	9	17	22	57
計	948	1,576	2,504	3,795	5,500	6,920	21,243
(男子)	498	848	1,329	2,009	2,888	3,447	11,019
(女子)	450	728	1,175	1,786	2,612	3,473	10,224

②中学校 (人)

区分	1年	2年	3年	計
国立	59	105	106	270
(男子)	33	54	64	151
(女子)	26	51	42	119
公立	20,443	32,150	35,646	88,239
(男子)	10,538	16,604	18,546	45,688
(女子)	9,905	15,546	17,100	42,551
私立	692	1,100	1,145	2,937
(男子)	330	519	533	1,382
(女子)	362	581	612	1,555
計	21,194	33,355	36,897	91,446
(男子)	10,901	17,177	19,143	47,221
(女子)	10,293	16,178	17,754	44,225

<参考3> 学年別不登校児童生徒数のグラフ



(5-4) 不登校になったきっかけと考えられる状況

区分	小学校				中学校				計				
	国立	公立	私立	計	国立	公立	私立	計	国立	公立	私立	計	
学校に係る状況	いじめ	2人 3.6%	407人 1.9%	4人 3.3%	413人 1.9%	1人 0.4%	1,852人 2.1%	70人 2.4%	1,923人 2.1%	3人 0.9%	2,259人 2.1%	74人 2.4%	2,336人 2.1%
	いじめを除く友人関係をめぐる問題	11人 19.6%	2,301人 10.9%	20人 16.7%	2,332人 11.0%	36人 13.3%	13,890人 15.7%	456人 15.5%	14,382人 15.7%	47人 14.4%	16,191人 14.8%	476人 15.6%	16,714人 14.8%
	教職員との関係をめぐる問題	2人 3.6%	681人 3.2%	9人 7.5%	692人 3.3%	7人 2.6%	1,289人 1.5%	50人 1.7%	1,346人 1.5%	9人 2.8%	1,970人 1.8%	59人 1.9%	2,038人 1.8%
	学業の不振	3人 5.4%	1,596人 7.6%	10人 8.3%	1,609人 7.6%	33人 12.2%	8,302人 9.4%	351人 12.0%	8,686人 9.5%	36人 11.0%	9,898人 9.1%	361人 11.8%	10,295人 9.1%
	進路にかかる不安	3人 5.4%	95人 0.5%	8人 6.7%	106人 0.5%	5人 1.9%	1,300人 1.5%	87人 3.0%	1,392人 1.5%	8人 2.5%	1,395人 1.3%	95人 3.1%	1,498人 1.3%
	クラブ活動、部活動等への不適応	0人 0.0%	31人 0.1%	0人 0.0%	31人 0.1%	5人 1.9%	1,977人 2.2%	44人 1.5%	2,026人 2.2%	5人 1.5%	2,008人 1.8%	44人 1.4%	2,057人 1.8%
	学校のきまり等をめぐる問題	1人 1.8%	142人 0.7%	1人 0.8%	144人 0.7%	2人 0.7%	2,010人 2.3%	28人 1.0%	2,040人 2.2%	3人 0.9%	2,152人 2.0%	29人 0.9%	2,184人 1.9%
	入学、転編入学、進級時の不適応	1人 1.8%	473人 2.2%	2人 1.7%	476人 2.2%	5人 1.9%	2,412人 2.7%	133人 4.5%	2,550人 2.8%	6人 1.8%	2,885人 2.6%	135人 4.4%	3,026人 2.7%
家庭に係る状況	家庭の生活環境の急激な変化	2人 3.6%	2,028人 9.6%	6人 5.0%	2,036人 9.6%	10人 3.7%	4,243人 4.8%	73人 2.5%	4,326人 4.7%	12人 3.7%	6,271人 5.7%	79人 2.6%	6,362人 5.6%
	親子関係をめぐる問題	9人 16.1%	4,254人 20.2%	24人 20.0%	4,287人 20.2%	21人 7.8%	7,845人 8.9%	309人 10.5%	8,175人 8.9%	30人 9.2%	12,099人 11.1%	333人 10.9%	12,462人 11.1%
	家庭内の不和	2人 3.6%	1,044人 5.0%	6人 5.0%	1,052人 5.0%	8人 3.0%	3,307人 3.7%	115人 3.9%	3,430人 3.8%	10人 3.1%	4,351人 4.0%	121人 4.0%	4,482人 4.0%
本人に係る状況	病気による欠席	2人 3.6%	1,970人 9.4%	10人 8.3%	1,982人 9.3%	14人 5.2%	6,232人 7.1%	384人 13.1%	6,630人 7.3%	16人 4.9%	8,202人 7.5%	394人 12.9%	8,612人 7.6%
	あそび・非行	0人 0.0%	273人 1.3%	1人 0.8%	274人 1.3%	1人 0.4%	10,373人 11.8%	23人 0.8%	10,397人 11.4%	1人 0.3%	10,646人 9.7%	24人 0.8%	10,671人 9.5%
	無気力	9人 16.1%	5,028人 23.9%	10人 8.3%	5,047人 23.8%	48人 17.8%	23,776人 26.9%	325人 11.1%	24,149人 26.4%	57人 17.5%	28,804人 26.4%	335人 11.0%	29,196人 25.9%
	不安など情緒的混乱	27人 48.2%	6,977人 33.1%	43人 35.8%	7,047人 33.2%	81人 30.0%	22,047人 25.0%	854人 29.1%	22,982人 25.1%	108人 33.1%	29,024人 26.6%	897人 29.3%	30,029人 26.6%
	意図的な拒否	2人 3.6%	969人 4.6%	10人 8.3%	981人 4.6%	12人 4.4%	4,144人 4.7%	101人 3.4%	4,257人 4.7%	14人 4.3%	5,113人 4.7%	111人 3.6%	5,238人 4.6%
	上記「病気による欠席」から「意図的な拒否」までのいずれにも該当しない、本人に関わる問題	2人 3.6%	1,250人 5.9%	6人 5.0%	1,258人 5.9%	14人 5.2%	4,499人 5.1%	129人 4.4%	4,642人 5.1%	16人 4.9%	5,749人 5.3%	135人 4.4%	5,900人 5.2%
	その他	0人 0.0%	1,214人 5.8%	2人 1.7%	1,216人 5.7%	3人 1.1%	1,455人 1.6%	48人 1.6%	1,506人 1.6%	3人 0.9%	2,669人 2.4%	50人 1.6%	2,722人 2.4%
不明	1人 1.8%	370人 1.8%	5人 4.2%	376人 1.8%	8人 3.0%	1,428人 1.6%	76人 2.6%	1,512人 1.7%	9人 2.8%	1,798人 1.6%	81人 2.6%	1,888人 1.7%	

(注1) 複数回答可とする

(注2) パーセンテージは、各区分における不登校児童生徒数に対する割合

(5-5) 不登校児童生徒への指導結果状況

区分		小学校		中学校		計	
		人数(人)	構成比(%)	人数(人)	構成比(%)	人数(人)	構成比(%)
指導の結果登校する又はできるようになった児童生徒	国立	18	32.1	102	37.8	120	36.8
	公立	7,120	33.8	25,981	29.4	33,101	30.3
	私立	51	42.5	951	32.4	1,002	32.8
	計	7,189	33.8	27,034	29.6	34,223	30.4
指導中の児童生徒	国立	38	67.9	168	62.2	206	63.2
	公立	13,947	66.2	62,258	70.6	76,205	69.7
	私立	69	57.5	1,986	67.6	2,055	67.2
	計	14,054	66.2	64,412	70.4	78,466	69.6
うち継続した登校には至らないものの好ましい変化がみられるようになった児童生徒	国立	6	10.7	54	20.0	60	18.4
	公立	4,101	19.5	17,278	19.6	21,379	19.6
	私立	12	10.0	410	14.0	422	13.8
	計	4,119	19.4	17,742	19.4	21,861	19.4

(注) 構成比は、各区分における不登校児童生徒数に対する割合

(5-6) 「指導の結果登校する又はできるようになった児童生徒」に特に効果があった学校の措置

区分	小学校				中学校				計				
	国立	公立	私立	計	国立	公立	私立	計	国立	公立	私立	合計	
学校内での指導の改善工夫	不登校の問題について、研修会や事例研究会を通じて全教師の共通理解を図った	9校 24.3%	2,376校 26.2%	21校 30.9%	2,406校 26.2%	14校 20.6%	3,689校 43.7%	74校 13.1%	3,777校 41.6%	23校 21.9%	6,065校 34.6%	95校 15.0%	6,183校 33.9%
	全ての教師が当該児童生徒に触れ合いを多くするなどして学校全体で指導にあたった。	6校 16.2%	1,985校 21.9%	19校 27.9%	2,010校 21.9%	11校 16.2%	3,537校 41.9%	81校 14.3%	3,629校 39.9%	17校 16.2%	5,522校 31.5%	100校 15.8%	5,639校 30.9%
	教育相談担当の教師が専門的に指導にあたった。	4校 10.8%	969校 10.7%	13校 19.1%	986校 10.8%	12校 17.6%	2,066校 24.4%	61校 10.8%	2,139校 23.5%	16校 15.2%	3,035校 17.3%	74校 11.7%	3,125校 17.1%
	養護教諭が専門的に指導にあたった	7校 18.9%	1,294校 14.3%	21校 30.9%	1,322校 14.4%	16校 23.5%	2,441校 28.9%	107校 18.9%	2,564校 28.2%	23校 21.9%	3,735校 21.3%	128校 20.2%	3,886校 21.3%
	スクールカウンセラー等が専門的に指導にあたった	8校 21.6%	2,090校 23.1%	32校 47.1%	2,130校 23.2%	26校 38.2%	4,958校 58.7%	207校 36.6%	5,191校 57.1%	34校 32.4%	7,048校 40.2%	239校 37.8%	7,321校 40.1%
	友人関係を改善するための指導を行った	7校 18.9%	1,918校 21.2%	20校 29.4%	1,945校 21.2%	11校 16.2%	3,021校 35.7%	121校 21.4%	3,153校 34.7%	18校 17.1%	4,939校 28.2%	141校 22.3%	5,098校 27.9%
	教師との触れ合いを多くするなど、教師との関係を改善した	10校 27.0%	2,195校 24.2%	18校 26.5%	2,223校 24.2%	22校 32.4%	3,326校 39.4%	126校 22.3%	3,474校 38.2%	32校 30.5%	5,521校 31.5%	144校 22.7%	5,697校 31.2%
	授業方法の改善、個別の指導など授業がわかるようにする工夫を行った	3校 8.1%	1,242校 13.7%	9校 13.2%	1,254校 13.7%	10校 14.7%	1,638校 19.4%	52校 9.2%	1,700校 18.7%	13校 12.4%	2,880校 16.4%	61校 9.6%	2,954校 16.2%
	様々な活動の場において本人が意欲を持って活動できる場を用意した	8校 21.6%	2,128校 23.5%	16校 23.5%	2,152校 23.5%	13校 19.1%	2,589校 30.6%	75校 13.3%	2,677校 29.5%	21校 20.0%	4,717校 26.9%	91校 14.4%	4,829校 26.5%
	保健室等特別の場所に登校させて指導にあたった	10校 27.0%	2,048校 22.6%	31校 45.6%	2,089校 22.8%	23校 33.8%	4,220校 49.9%	180校 31.9%	4,423校 48.7%	33校 31.4%	6,268校 35.8%	211校 33.3%	6,512校 35.7%
家庭への働きかけ	登校を促すため、電話をかけたリ迎えに行くなどした	11校 29.7%	3,227校 35.6%	30校 44.1%	3,268校 35.6%	22校 32.4%	5,313校 62.9%	196校 34.7%	5,531校 60.9%	33校 31.4%	8,540校 48.8%	226校 35.7%	8,799校 48.2%
	家庭訪問を行い、学業や生活面での相談に乗るなど様々な指導・援助を行った	5校 13.5%	2,924校 32.3%	28校 41.2%	2,957校 32.3%	24校 35.3%	5,559校 65.8%	151校 26.7%	5,734校 63.1%	29校 27.6%	8,483校 48.4%	179校 28.3%	8,691校 47.6%
	保護者の協力を求めて、家族関係や家庭生活の改善を図った	9校 24.3%	2,513校 27.7%	27校 39.7%	2,549校 27.8%	21校 30.9%	3,920校 46.4%	180校 31.9%	4,121校 45.4%	30校 28.6%	6,433校 36.7%	207校 32.7%	6,670校 36.5%
他の機関との連携	教育相談センター等の相談機関と連携して指導にあたった	3校 8.1%	1,511校 16.7%	8校 11.8%	1,522校 16.6%	6校 8.8%	2,672校 31.6%	43校 7.6%	2,721校 30.0%	9校 8.6%	4,183校 23.9%	51校 8.1%	4,243校 23.2%
	病院等の医療機関と連携して指導にあたった	5校 13.5%	673校 7.4%	13校 19.1%	691校 7.5%	5校 7.4%	1,373校 16.2%	79校 14.0%	1,457校 16.0%	10校 9.5%	2,046校 11.7%	92校 14.5%	2,148校 11.8%
その他	0校 0.0%	214校 2.4%	1校 1.5%	215校 2.3%	0校 0.0%	370校 4.4%	25校 4.4%	395校 4.3%	0校 0.0%	584校 3.3%	26校 4.1%	610校 3.3%	
不登校児童生徒在籍学校数	37校 100.0%	9,063校 100.0%	68校 100.0%	9,168校 100.0%	68校 100.0%	8,451校 100.0%	565校 100.0%	9,084校 100.0%	105校 100.0%	17,514校 100.0%	633校 100.0%	18,252校 100.0%	

(注1) 複数回答可とする

(注2) パーセンテージは各区分における不登校児童生徒在籍学校数に対する割合

(5-7) 相談・指導等を受けた学校内外の機関等及び指導要録上出席扱いとした児童生徒数、通学定期乗車券制度の適用を受けた児童生徒数

①小・中学校

区分		小学校				中学校				
		学校内外の機関等での相談・指導等を受けた人数				学校内外の機関等での相談・指導等を受けた人数				
		内「指導要録上出席扱い」の措置をとった人数	内「指導要録上出席扱い」の措置をとった学校数	内 通学定期乗車券制度適用人数		内「指導要録上出席扱い」の措置をとった人数	内「指導要録上出席扱い」の措置をとった学校数	内 通学定期乗車券制度適用人数		
学校外	①教育支援センター (適応指導教室)	国立	4	1	1	0	21	21	12	0
		公立	2,381	1,655	1,336	34	10,654	9,192	3,989	264
		私立	8	4	4	0	102	29	24	1
		計	2,393	1,660	1,341	34	10,777	9,242	4,025	265
	②教育委員会及び教育センター等教育委員会所管の機関(①を除く)	国立	8	3	3	0	11	7	6	0
		公立	2,678	807	632	2	4,390	2,105	1,027	46
		私立	3	2	2	0	64	18	11	1
		計	2,689	812	637	2	4,465	2,130	1,044	47
	③児童相談所・福祉事務所	国立	6	1	1	0	3	2	2	0
		公立	1,592	256	204	4	3,779	885	602	8
		私立	6	3	3	0	38	3	3	0
		計	1,604	260	208	4	3,820	890	607	8
	④保健所, 精神保健福祉センター	国立	1	0	0	0	2	2	1	0
		公立	216	24	17	0	343	43	40	2
		私立	0	0	0	0	16	3	1	0
		計	217	24	17	0	361	48	42	2
	⑤病院, 診療所	国立	7	2	2	0	33	6	2	0
		公立	2,254	225	183	2	5,628	499	336	10
		私立	19	2	1	0	653	25	15	0
		計	2,280	229	186	2	6,314	530	353	10
	⑥民間団体, 民間施設	国立	1	0	0	0	7	5	5	0
		公立	499	136	122	19	1,104	526	425	69
		私立	3	2	2	0	68	18	13	1
		計	503	138	124	19	1,179	549	443	70
	⑦上記以外の機関等	国立	0	0	0	0	2	1	1	0
		公立	393	53	48	2	1,159	220	152	7
		私立	2	1	1	0	17	2	2	0
		計	395	54	49	2	1,178	223	155	7
(1)上記①~⑦の機関等での相談・指導等を受けた者の実人数(措置をとった学校実数)	国立	17	5	5	0	71	43	23	0	
	公立	8,156	2,779	2,128	61	24,284	12,595	5,027	392	
	私立	36	11	10	0	919	93	60	3	
	計	8,209	2,795	2,143	61	25,274	12,731	5,110	395	
学校内	⑧養護教諭による専門的な指導を受けた人数	国立	25	—	—	—	110	—	—	—
		公立	4,974	—	—	—	17,432	—	—	—
		私立	43	—	—	—	579	—	—	—
		計	5,042	—	—	—	18,121	—	—	—
	⑨スクールカウンセラー, 相談員などによる専門的な相談を受けた人数	国立	39	—	—	—	144	—	—	—
		公立	8,354	—	—	—	32,519	—	—	—
		私立	54	—	—	—	1,611	—	—	—
		計	8,447	—	—	—	34,274	—	—	—
	(2)上記⑧, ⑨による相談・指導等を受けた者の実人数	国立	46	—	—	—	189	—	—	—
		公立	11,038	—	—	—	42,106	—	—	—
		私立	75	—	—	—	1,815	—	—	—
		計	11,159	—	—	—	44,110	—	—	—
(3)上記①~⑦, ⑧, ⑨による相談・指導等を受けていない人数	国立	6	—	—	—	32	—	—	—	
	公立	5,115	—	—	—	27,787	—	—	—	
	私立	23	—	—	—	585	—	—	—	
	計	5,144	—	—	—	28,404	—	—	—	

(注)①~⑨については複数回答であり、(1)、(2)、(3)は実数。

②合計

区分		計						
		学校内外の機関等での相談・指導等を受けた人数(A)						
		不登校児童生徒数における(A)の割合	内「指導要録上出席扱い」の措置をとった人数(B)	(B)／(A)	内「指導要録上出席扱い」の措置をとった学校数	内 通学定期乗車券制度適用人数		
学校外	①教育支援センター (適応指導教室)	国立	25	7.7%	22	88.0%	13	0
		公立	13,035	11.9%	10,847	83.2%	5,325	298
		私立	110	3.6%	33	30.0%	28	1
		計	13,170	11.7%	10,902	82.8%	5,366	299
	②教育委員会及び教育センター等 教育委員会所管の機関(①を除く)	国立	19	5.8%	10	52.6%	9	0
		公立	7,068	6.5%	2,912	41.2%	1,659	48
		私立	67	2.2%	20	29.9%	13	1
		計	7,154	6.3%	2,942	41.1%	1,681	49
	③児童相談所・福祉事務所	国立	9	2.8%	3	33.3%	3	0
		公立	5,371	4.9%	1,141	21.2%	806	12
		私立	44	1.4%	6	13.6%	6	0
		計	5,424	4.8%	1,150	21.2%	815	12
	④保健所, 精神保健福祉センター	国立	3	0.9%	2	66.7%	1	0
		公立	559	0.5%	67	12.0%	57	2
		私立	16	0.5%	3	18.8%	1	0
		計	578	0.5%	72	12.5%	59	2
	⑤病院, 診療所	国立	40	12.3%	8	20.0%	4	0
		公立	7,882	7.2%	724	9.2%	519	12
		私立	672	22.0%	27	4.0%	16	0
		計	8,594	7.6%	759	8.8%	539	12
	⑥民間団体, 民間施設	国立	8	2.5%	5	62.5%	5	0
公立		1,603	1.5%	662	41.3%	547	88	
私立		71	2.3%	20	28.2%	15	1	
計		1,682	1.5%	687	40.8%	567	89	
⑦上記以外の機関等	国立	2	0.6%	1	50.0%	1	0	
	公立	1,552	1.4%	273	17.6%	200	9	
	私立	19	0.6%	3	15.8%	3	0	
	計	1,573	1.4%	277	17.6%	204	9	
(1)上記①～⑦の機関等での相談・ 指導等を受けた者の実人数(措置を とった学校実数)	国立	88	27.0%	48	54.5%	28	0	
	公立	32,440	29.7%	15,374	47.4%	7,155	453	
	私立	955	31.2%	104	10.9%	70	3	
	計	33,483	29.7%	15,526	46.4%	7,253	456	
学校内	⑧養護教諭による専門的な指導を受 けた人数	国立	135	41.4%	—	—	—	—
		公立	22,406	20.5%	—	—	—	—
		私立	622	20.3%	—	—	—	—
		計	23,163	20.6%	—	—	—	—
	⑨スクールカウンセラー, 相談員な どによる専門的な相談を受けた人数	国立	183	56.1%	—	—	—	—
		公立	40,873	37.4%	—	—	—	—
		私立	1,665	54.5%	—	—	—	—
		計	42,721	37.9%	—	—	—	—
	(2)上記⑧, ⑨による相談・指導 等を受けた者の実人数	国立	235	72.1%	—	—	—	—
		公立	53,144	48.6%	—	—	—	—
		私立	1,890	61.8%	—	—	—	—
		計	55,269	49.0%	—	—	—	—
(3)上記①～⑦, ⑧, ⑨による相談・指 導等を受けていない人数	国立	38	11.7%	—	—	—	—	
	公立	32,902	30.1%	—	—	—	—	
	私立	608	19.9%	—	—	—	—	
	計	33,548	29.8%	—	—	—	—	

(注)①～⑨については複数回答であり、(1)、(2)、(3)は実数。

(5-8) 学校外の機関等で相談・指導等を受け、指導要録上出席扱いとした児童生徒数(人)

	国立	公立	私立	計
小学校	5	2,779	11	2,795
中学校	43	12,595	93	12,731
計	48	15,374	104	15,526

(5-9) 自宅におけるIT等を活用した学習活動を指導要録上出席扱いとした児童生徒数(人)

	国立	公立	私立	計
小学校	0	35	4	39
※	1	12	1	14
中学校	2	121	37	160
※	1	55	12	68
計	2	156	41	199
※	2	67	13	82

(注)※の欄は、自宅におけるIT等を活用した学習活動を指導要録上出席扱いとした児童生徒のうち、学校外の機関等で相談・指導等を受けた日数についても指導要録上出席扱いを受け、「8 学校外の機関等で相談・指導等を受け、指導要録上出席扱いとした児童生徒数」にも計上されている児童生徒数。

(5-10) 不登校の状態が前年度から継続している児童生徒数

①小学校

【国立】

区分	2年生	3年生	4年生	5年生	6年生	計
(A)平成24年度不登校児童数(人)	2	9	4	17	23	55
(B)うち23年度から継続(人)	0	1	2	1	6	10
比率(B/A×100)(%)	0.0	11.1	50.0	5.9	26.1	18.2

【公立】

区分	2年生	3年生	4年生	5年生	6年生	計
(A)平成24年度不登校児童数(人)	1,569	2,482	3,770	5,446	6,854	20,121
(B)うち23年度から継続(人)	521	825	1,422	2,065	2,928	7,761
比率(B/A×100)(%)	33.2	33.2	37.7	37.9	42.7	38.6

【私立】

区分	2年生	3年生	4年生	5年生	6年生	計
(A)平成24年度不登校児童数(人)	5	13	21	37	43	119
(B)うち23年度から継続(人)	0	0	9	10	7	26
比率(B/A×100)(%)	0.0	0.0	42.9	27.0	16.3	21.8

【合計】

区分	2年生	3年生	4年生	5年生	6年生	計
(A)平成24年度不登校児童数(人)	1,576	2,504	3,795	5,500	6,920	20,295
(B)うち23年度から継続(人)	521	826	1,433	2,076	2,941	7,797
比率(B/A×100)(%)	33.1	33.0	37.8	37.7	42.5	38.4

②中学校

【国立】

区分	1年生	2年生	3年生	計
(A)平成24年度不登校生徒数(人)	59	105	106	270
(B)うち23年度から継続(人)	9	41	45	95
比率(B/A×100)(%)	15.3	39.0	42.5	35.2

【公立】

区分	1年生	2年生	3年生	計
(A)平成24年度不登校生徒数(人)	20,443	32,150	35,646	88,239
(B)うち23年度から継続(人)	6,288	16,390	22,540	45,218
比率(B/A×100)(%)	30.8	51.0	63.2	51.2

【私立】

区分	1年生	2年生	3年生	計
(A)平成24年度不登校生徒数(人)	692	1,100	1,145	2,937
(B)うち23年度から継続(人)	104	420	477	1,001
比率(B/A×100)(%)	15.0	38.2	41.7	34.1

【合計】

区分	1年生	2年生	3年生	計
(A)平成24年度不登校生徒数(人)	21,194	33,355	36,897	91,446
(B)うち23年度から継続(人)	6,401	16,851	23,062	46,314
比率(B/A×100)(%)	30.2	50.5	62.5	50.6

(5-11) 教育委員会が設置する「教育支援センター(適応指導教室)」の状況

区分		機関数(箇所)	指導員数					
			常勤		非常勤		計	
			人数(人)	割合(%)	人数(人)	割合(%)	人数(人)	割合(%)
都道府県が設置	23年度	20	45	50.0	45	50.0	90	100.0
	24年度	27	58	50.9	56	49.1	114	100.0
市町村が設置	23年度	1,219	1,157	27.7	3,016	72.3	4,173	100.0
	24年度	1,279	1,141	25.3	3,368	74.7	4,509	100.0
計	23年度	1,239	1,202	28.2	3,061	71.8	4,263	100.0
	24年度	1,306	1,199	25.9	3,424	74.1	4,623	100.0

(5-12) 都道府県別不登校児童生徒数(国公立)

都道府県	小学校		中学校		計	1,000人当たりの 不登校児童生 徒数
	不登校児童数	1,000人当たりの 不登校児童数	不登校生徒数	1,000人当たりの 不登校生徒数		
1 北海道	668	2.5	3,101	21.9	3,769	9.3
2 青森県	180	2.6	1,041	26.4	1,221	11.2
3 岩手県	134	2.0	715	19.3	849	8.1
4 宮城県	455	3.7	2,056	31.4	2,511	13.3
5 秋田県	82	1.7	515	18.3	597	7.7
6 山形県	141	2.3	695	21.3	836	8.9
7 福島県	206	2.0	1,360	23.4	1,566	9.7
8 茨城県	506	3.1	2,251	26.1	2,757	11.1
9 栃木県	295	2.7	1,607	28.4	1,902	11.4
10 群馬県	308	2.8	1,468	25.0	1,776	10.4
11 埼玉県	854	2.2	4,610	23.4	5,464	9.4
12 千葉県	858	2.6	3,806	23.0	4,664	9.4
13 東京都	1,949	3.3	7,310	23.2	9,259	10.3
14 神奈川県	1,927	4.1	6,902	28.9	8,829	12.4
15 新潟県	345	2.9	1,654	24.9	1,999	10.7
16 富山県	194	3.3	601	19.8	795	9.0
17 石川県	183	2.9	922	27.4	1,105	11.3
18 福井県	105	2.3	503	20.9	608	8.8
19 山梨県	124	2.7	668	26.2	792	11.0
20 長野県	396	3.3	1,650	26.0	2,046	11.2
21 岐阜県	481	4.1	1,652	26.6	2,133	11.9
22 静岡県	760	3.7	2,928	27.4	3,688	11.8
23 愛知県	1,655	3.9	6,111	27.6	7,766	12.0
24 三重県	391	3.8	1,389	25.7	1,780	11.4
25 滋賀県	390	4.6	1,132	26.2	1,522	11.9
26 京都府	405	3.0	1,824	25.2	2,229	10.7
27 大阪府	1,547	3.3	7,488	29.5	9,035	12.5
28 兵庫県	777	2.5	4,150	25.5	4,927	10.4
29 奈良県	337	4.5	1,223	28.9	1,560	13.2
30 和歌山県	220	4.2	825	27.8	1,045	12.8
31 鳥取県	119	3.7	379	23.1	498	10.3
32 島根県	173	4.7	578	29.6	751	13.3
33 岡山県	485	4.5	1,491	26.2	1,976	12.0
34 広島県	616	3.9	1,989	24.5	2,605	11.0
35 山口県	203	2.7	865	22.1	1,068	9.4
36 徳島県	93	2.4	537	25.4	630	10.4
37 香川県	136	2.5	818	28.5	954	11.4
38 愛媛県	168	2.3	838	20.6	1,006	8.7
39 高知県	135	3.6	623	31.0	758	13.2
40 福岡県	879	3.2	4,127	28.8	5,006	12.0
41 佐賀県	121	2.5	651	23.9	772	10.1
42 長崎県	158	2.1	874	20.5	1,032	8.6
43 熊本県	182	1.8	1,100	20.9	1,282	8.4
44 大分県	190	3.1	1,010	30.7	1,200	12.6
45 宮崎県	116	1.8	830	24.5	946	9.8
46 鹿児島県	246	2.6	1,257	25.6	1,503	10.6
47 沖縄県	350	3.5	1,322	26.2	1,672	11.2
合計	21,243	3.1	91,446	25.6	112,689	10.9
平成23年度	22,622	3.3	94,836	26.4	117,458	11.2

6.高等学校の不登校

(6-1) 高等学校における理由別長期欠席者数

	在籍者数	理由別長期欠席者数				
		不登校	経済的理由	病気	その他	計
国立	9,846	54 0.55%	0 0.00%	25 0.25%	1 0.01%	80 0.81%
公立	2,331,941	45,080 1.93%	2,108 0.09%	7,964 0.34%	11,152 0.48%	66,304 2.84%
私立	1,017,637	12,530 1.23%	297 0.03%	4,468 0.44%	2,204 0.22%	19,499 1.92%
計	3,359,424	57,664 1.72%	2,405 0.07%	12,457 0.37%	13,357 0.40%	85,883 2.56%

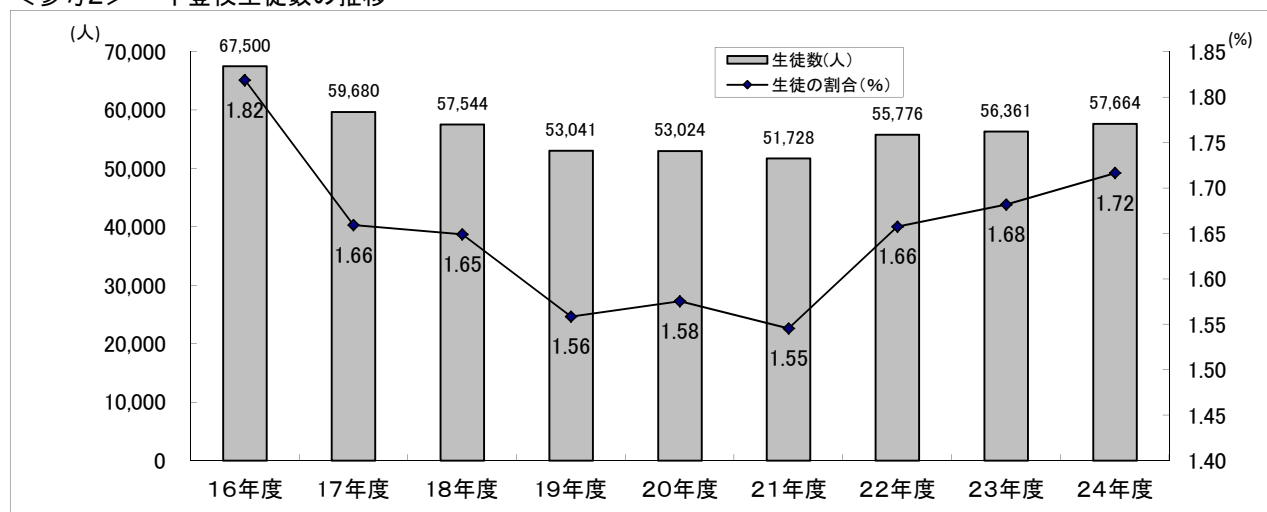
(注1) 年度間に連続又は断続して30日以上欠席した生徒のうち不登校を理由とする者について調査。不登校とは、何らかの心理的、情緒的、身体的、あるいは社会的要因・背景により、児童生徒が登校しないあるいはしたくともできない状況にあること(ただし、病気や経済的理由による者を除く)をいう。

(注2) 在籍者数は、平成24年5月1日現在

<参考1> 高等学校における理由別長期欠席者数の推移(国公立)

年度	(A) 在籍者数 (人)	理由別長期欠席者数									
		不登校		経済的理由		病気		その他		計	
		(B) 生徒数 カッコ内 (B/A×100) (%)	増減率 (%)	(B) 生徒数 カッコ内 (B/A×100) (%)	増減率 (%)	(B) 生徒数 カッコ内 (B/A×100) (%)	増減率 (%)	(B) 生徒数 カッコ内 (B/A×100) (%)	増減率 (%)	(B) 生徒数 カッコ内 (B/A×100) (%)	増減率 (%)
16年度	3,711,062	67,500 (1.82)	—	4,459 (0.12)	—	15,811 (0.43)	—	22,517 (0.61)	—	110,287 (2.97)	—
17年度	3,596,820	59,680 (1.66)	-11.6	4,078 (0.11)	-8.5	16,170 (0.45)	2.3	27,754 (0.77)	23.3	107,682 (2.99)	-2.4
18年度	3,489,545	57,544 (1.65)	-3.6	3,755 (0.11)	-7.9	17,194 (0.49)	6.3	28,122 (0.81)	1.3	106,615 (3.06)	-1.0
19年度	3,403,076	53,041 (1.56)	-7.8	3,396 (0.10)	-9.6	16,658 (0.49)	-3.1	27,043 (0.79)	-3.8	100,138 (2.94)	-6.1
20年度	3,365,558	53,024 (1.58)	0.0	2,736 (0.08)	-19.4	15,254 (0.45)	-8.4	23,584 (0.70)	-12.8	94,598 (2.81)	-5.5
21年度	3,346,981	51,728 (1.55)	-2.4	2,628 (0.08)	-3.9	13,666 (0.41)	-10.4	16,316 (0.49)	-30.8	84,338 (2.52)	-10.8
22年度	3,364,983	55,776 (1.66)	7.8	2,278 (0.07)	-13.3	14,010 (0.42)	2.5	15,724 (0.47)	-3.6	87,788 (2.61)	4.1
23年度	3,351,367	56,361 (1.68)	1.0	2,464 (0.07)	8.2	13,277 (0.40)	-5.2	14,424 (0.43)	-8.3	86,526 (2.58)	-1.4
24年度	3,359,424	57,664 (1.72)	2.3	2,405 (0.07)	-2.4	12,457 (0.37)	-6.2	13,357 (0.40)	-7.4	85,883 (2.56)	-0.7

<参考2> 不登校生徒数の推移



(6-2) 不登校生徒の在籍学校数

区分	学校総数 (A) (校)	30日以上欠席者		
		不登校生徒在籍学校数(B) (校)	比率(%) (B/A×100)	
国立	全日制	19	15	78.9
	定時制	0	0	0.0
	合計	19	15	78.9
公立	全日制	3,548	2,992	84.3
	定時制	651	530	81.4
	合計	4,199	3,522	83.9
私立	全日制	1,331	1,042	78.3
	定時制	30	8	26.7
	合計	1,361	1,050	77.1
計	全日制	4,898	4,049	82.7
	定時制	681	538	79.0
	合計	5,579	4,587	82.2

(注)学校総数は、全定併置校は全日制、定時制をそれぞれ1校(計2校)として計上し、学校基本調査の数値と一致しない。

(6-3) 課程・学年別不登校生徒数

①【国立】

(人)

	全日制		定時制		計	
	不登校生徒数	(%)	不登校生徒数	(%)	不登校生徒数	(%)
1年生	19	0.6	0	0.0	19	0.6
2年生	20	0.7	0	0.0	20	0.7
3年生	13	0.4	0	0.0	13	0.4
4年生	-	-	0	0.0	0	0.0
単位制	2	0.2	0	0.0	2	0.2
計	54	0.5	0	0.0	54	0.5

②【公立】

(人)

	全日制		定時制		計	
	不登校生徒数	(%)	不登校生徒数	(%)	不登校生徒数	(%)
1年生	8,726	1.3	1,894	15.6	10,620	1.6
2年生	7,577	1.2	1,069	11.2	8,646	1.4
3年生	5,280	0.8	968	10.1	6,248	1.0
4年生	-	-	635	9.0	635	9.0
単位制	4,762	1.6	14,169	20.1	18,931	5.1
計	26,345	1.2	18,735	17.2	45,080	1.9

③【私立】

(人)

	全日制		定時制		計	
	不登校生徒数	(%)	不登校生徒数	(%)	不登校生徒数	(%)
1年生	5,071	1.4	18	3.2	5,089	1.5
2年生	4,009	1.2	15	3.0	4,024	1.2
3年生	2,525	0.8	10	1.8	2,535	0.8
4年生	-	-	0	0.0	0	0.0
単位制	827	6.4	55	3.9	882	6.1
計	12,432	1.2	98	3.1	12,530	1.2

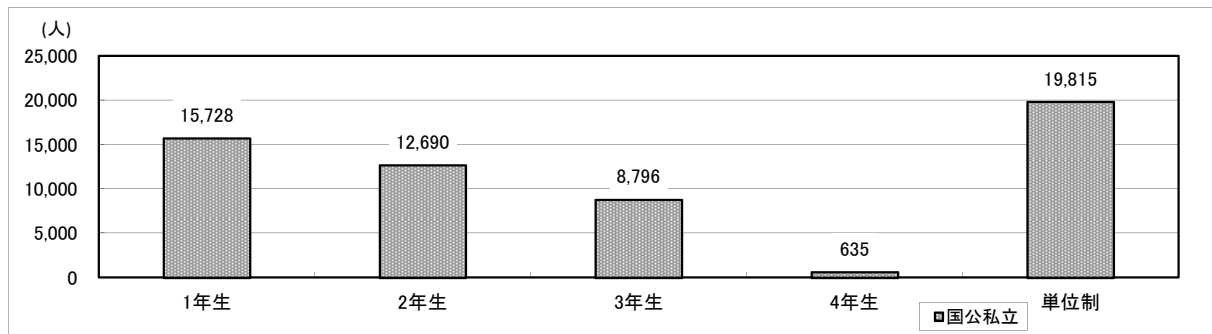
④【合計】

(人)

	全日制		定時制		計	
	不登校生徒数	(%)	不登校生徒数	(%)	不登校生徒数	(%)
1年生	13,816	1.4	1,912	15.0	15,728	1.5
2年生	11,606	1.2	1,084	10.8	12,690	1.3
3年生	7,818	0.8	978	9.6	8,796	0.9
4年生	-	-	635	8.8	635	8.8
単位制	5,591	1.8	14,224	19.8	19,815	5.1
計	38,831	1.2	18,833	16.8	57,664	1.7

(注) (%)は、全生徒数に占める不登校生徒数の割合

<参考3> 学年別不登校生徒数のグラフ



(6-4) 不登校生徒のうち中途退学・原級留置になった生徒数

(人)

		国立	公立	私立	計
中途退学	不登校生徒数(A)	54	45,080	12,530	57,664
	不登校生徒のうち中途退学に至った者(B)	11	14,363	3,956	18,330
	(B) / (A) (%)	20.4	31.9	31.6	31.8
原級留置	不登校生徒数(A)	54	45,080	12,530	57,664
	不登校生徒のうち原級留置になった者(B)	8	3,983	768	4,759
	(B) / (A) (%)	14.8	8.8	6.1	8.3

(6-5) 不登校状態が前年度から継続している生徒数

①【国立】

区分	1年生	2年生	3年生	4年生	単位制	計
(A)平成24年度不登校生徒数(人)	19	20	13	0	2	54
(B)うち23年度から継続(人)	12	12	7	0	2	33
比率(B / A × 100) (%)	63.2	60.0	53.8	0.0	100.0	61.1

②【公立】

区分	1年生	2年生	3年生	4年生	単位制	計
(A)平成24年度不登校生徒数(人)	10,620	8,646	6,248	635	18,931	45,080
(B)うち23年度から継続(人)	2,631	2,781	2,555	407	9,528	17,902
比率(B / A × 100) (%)	24.8	32.2	40.9	64.1	50.3	39.7

③【私立】

区分	1年生	2年生	3年生	4年生	単位制	計
(A)平成24年度不登校生徒数(人)	5,089	4,024	2,535	0	882	12,530
(B)うち23年度から継続(人)	1,912	1,817	1,441	0	577	5,747
比率(B / A × 100) (%)	37.6	45.2	56.8	0.0	65.4	45.9

④【合計】

区分	1年生	2年生	3年生	4年生	単位制	計
(A)平成24年度不登校生徒数(人)	15,728	12,690	8,796	635	19,815	57,664
(B)うち23年度から継続(人)	4,555	4,610	4,003	407	10,107	23,682
比率(B / A × 100) (%)	29.0	36.3	45.5	64.1	51.0	41.1

(6-6) 不登校になったきっかけと考えられる状況

	区分	全日制		定時制		合計		
		人数	構成比(%)	人数	構成比(%)	人数	構成比(%)	
学校に係る状況	いじめ	国立	0	0.0	0	0.0	0	0.0
		公立	144	0.5	46	0.2	190	0.4
		私立	77	0.6	0	0.0	77	0.6
		計	221	0.6	46	0.2	267	0.5
	いじめを除く友人関係をめぐる問題	国立	1	1.9	0	0.0	1	1.9
		公立	2,598	9.9	974	5.2	3,572	7.9
		私立	1,269	10.2	2	2.0	1,271	10.1
		計	3,868	10.0	976	5.2	4,844	8.4
	教職員との関係をめぐる問題	国立	0	0.0	0	0.0	0	0.0
		公立	175	0.7	64	0.3	239	0.5
私立		92	0.7	0	0.0	92	0.7	
計		267	0.7	64	0.3	331	0.6	
学業の不振	国立	8	14.8	0	0.0	8	14.8	
	公立	2,751	10.4	1,156	6.2	3,907	8.7	
	私立	889	7.2	4	4.1	893	7.1	
	計	3,648	9.4	1,160	6.2	4,808	8.3	
進路にかかる不安	国立	0	0.0	0	0.0	0	0.0	
	公立	1,225	4.6	224	1.2	1,449	3.2	
	私立	453	3.6	1	1.0	454	3.6	
	計	1,678	4.3	225	1.2	1,903	3.3	
クラブ活動、部活動等への不適応	国立	0	0.0	0	0.0	0	0.0	
	公立	480	1.8	30	0.2	510	1.1	
	私立	281	2.3	0	0.0	281	2.2	
	計	761	2.0	30	0.2	791	1.4	
学校のきまり等をめぐる問題	国立	1	1.9	0	0.0	1	1.9	
	公立	708	2.7	251	1.3	959	2.1	
	私立	361	2.9	1	1.0	362	2.9	
	計	1,070	2.8	252	1.3	1,322	2.3	
入学、転編入学、進級時の不適応	国立	1	1.9	0	0.0	1	1.9	
	公立	1,715	6.5	704	3.8	2,419	5.4	
	私立	656	5.3	0	0.0	656	5.2	
	計	2,372	6.1	704	3.7	3,076	5.3	
家庭に係る状況	家庭の生活環境の急激な変化	国立	1	1.9	0	0.0	1	1.9
		公立	776	2.9	527	2.8	1,303	2.9
		私立	345	2.8	4	4.1	349	2.8
		計	1,122	2.9	531	2.8	1,653	2.9
	親子関係をめぐる問題	国立	5	9.3	0	0.0	5	9.3
		公立	1,599	6.1	629	3.4	2,228	4.9
		私立	763	6.1	3	3.1	766	6.1
		計	2,367	6.1	632	3.4	2,999	5.2
	家庭内の不和	国立	2	3.7	0	0.0	2	3.7
		公立	608	2.3	347	1.9	955	2.1
私立		317	2.5	2	2.0	319	2.5	
計		927	2.4	349	1.9	1,276	2.2	
本人に係る状況	病気による欠席	国立	5	9.3	0	0.0	5	9.3
		公立	2,016	7.7	815	4.4	2,831	6.3
		私立	1,429	11.5	8	8.2	1,437	11.5
		計	3,450	8.9	823	4.4	4,273	7.4
	あそび・非行	国立	2	3.7	0	0.0	2	3.7
		公立	3,042	11.5	3,918	20.9	6,960	15.4
		私立	751	6.0	14	14.3	765	6.1
		計	3,795	9.8	3,932	20.9	7,727	13.4
	無気力	国立	16	29.6	0	0.0	16	29.6
		公立	7,983	30.3	6,446	34.4	14,429	32.0
私立		2,894	23.3	27	27.6	2,921	23.3	
計		10,893	28.1	6,473	34.4	17,366	30.1	
不安など情緒的混乱	国立	24	44.4	0	0.0	24	44.4	
	公立	4,546	17.3	2,121	11.3	6,667	14.8	
	私立	2,629	21.1	14	14.3	2,643	21.1	
	計	7,199	18.5	2,135	11.3	9,334	16.2	
意図的な拒否	国立	1	1.9	0	0.0	1	1.9	
	公立	1,203	4.6	1,294	6.9	2,497	5.5	
	私立	351	2.8	14	14.3	365	2.9	
	計	1,555	4.0	1,308	6.9	2,863	5.0	
上記「病気による欠席」から「意図的な拒否」までのいずれにも該当しない、本人に関わる問題	国立	0	0.0	0	0.0	0	0.0	
	公立	659	2.5	1,069	5.7	1,728	3.8	
	私立	389	3.1	3	3.1	392	3.1	
	計	1,048	2.7	1,072	5.7	2,120	3.7	
その他	国立	3	5.6	0	0.0	3	5.6	
	公立	218	0.8	718	3.8	936	2.1	
	私立	184	1.5	1	1.0	185	1.5	
	計	405	1.0	719	3.8	1,124	1.9	
不明	国立	0	0.0	0	0.0	0	0.0	
	公立	424	1.6	1,011	5.4	1,435	3.2	
	私立	604	4.9	0	0.0	604	4.8	
	計	1,028	2.6	1,011	5.4	2,039	3.5	

(注1) 複数回答可とする。

(注2) 構成比は、各区分における不登校生徒数に対する割合

(6-7) 不登校生徒への指導結果状況

①全日制・定時制

区分		全日制				定時制			
				うち、単位制				うち、単位制	
		人数	構成比(%)	人数	構成比(%)	人数	構成比(%)	人数	構成比(%)
指導の結果登校する又はできるようになった生徒	国立	12	22.2	2	100.0	0	0.0	0	0.0
	公立	8,494	32.2	1,319	27.7	5,136	27.4	3,454	24.4
	私立	4,960	39.9	340	41.1	51	52.0	25	45.5
	計	13,466	34.7	1,661	29.7	5,187	27.5	3,479	24.5
指導中の生徒	国立	42	77.8	0	0.0	0	0.0	0	0.0
	公立	17,851	67.8	3,443	72.3	13,599	72.6	10,715	75.6
	私立	7,472	60.1	487	58.9	47	48.0	30	54.5
	計	25,365	65.3	3,930	70.3	13,646	72.5	10,745	75.5
うち継続した登校には至らないものの好ましい変化がみられるようになった生徒	国立	9	16.7	0	0.0	0	0.0	0	0.0
	公立	2,766	10.5	776	16.3	1,791	9.6	1,528	10.8
	私立	1,305	10.5	147	17.8	10	10.2	4	7.3
	計	4,080	10.5	923	16.5	1,801	9.6	1,532	10.8

②合計

区分		計			
				うち、単位制	
		人数	構成比(%)	人数	構成比(%)
指導の結果登校する又はできるようになった生徒	国立	12	22.2	2	100.0
	公立	13,630	30.2	4,773	25.2
	私立	5,011	40.0	365	41.4
	計	18,653	32.3	5,140	25.9
指導中の生徒	国立	42	77.8	0	0.0
	公立	31,450	69.8	14,158	74.8
	私立	7,519	60.0	517	58.6
	計	39,011	67.7	14,675	74.1
うち継続した登校には至らないものの好ましい変化がみられるようになった生徒	国立	9	16.7	0	0.0
	公立	4,557	10.1	2,304	12.2
	私立	1,315	10.5	151	17.1
	計	5,881	10.2	2,455	12.4

(注) 構成比は、各区分における不登校生徒数に対する割合

(6-8) 「指導の結果登校する又はできるようになった生徒」に特に効果があった学校の措置

①全日制

区分	全日制								
	計				うち、単位制				
	国立	公立	私立	計	国立	公立	私立	計	
学校内での指導の改善工夫	不登校の問題について、研修会や事例研究会を通じて全教師の共通理解を図った	2校 13.3%	668校 22.3%	194校 18.6%	864校 21.3%	1校 50.0%	95校 21.2%	29校 116.0%	125校 26.3%
	全ての教師が当該生徒に触れ合いを多くするなどして学校全体で指導にあたった。	2校 13.3%	669校 22.4%	322校 30.9%	993校 24.5%	0校 0.0%	104校 23.2%	31校 124.0%	135校 28.4%
	教育相談担当の教師が専門的に指導にあたった。	2校 13.3%	719校 24.0%	197校 18.9%	918校 22.7%	1校 50.0%	132校 29.4%	9校 36.0%	142校 29.8%
	養護教諭が専門的に指導にあたった	1校 6.7%	840校 28.1%	224校 21.5%	1,065校 26.3%	0校 0.0%	148校 33.0%	7校 28.0%	155校 32.6%
	スクールカウンセラー等が専門的に指導にあたった	4校 26.7%	1,126校 37.6%	482校 46.3%	1,612校 39.8%	2校 100.0%	175校 39.0%	27校 108.0%	204校 42.9%
	友人関係を改善するための指導を行った	0校 0.0%	638校 21.3%	347校 33.3%	985校 24.3%	0校 0.0%	95校 21.2%	17校 68.0%	112校 23.5%
	教師との触れ合いを多くするなど、教師との関係を改善した	1校 6.7%	677校 22.6%	323校 31.0%	1,001校 24.7%	0校 0.0%	99校 22.0%	19校 76.0%	118校 24.8%
	授業方法の改善、個別の指導など授業がわかるようにする工夫を行った	2校 13.3%	289校 9.7%	134校 12.9%	425校 10.5%	1校 50.0%	40校 8.9%	16校 64.0%	57校 12.0%
	様々な活動の場において本人が意欲を持って活動できる場を用意した	0校 0.0%	402校 13.4%	224校 21.5%	626校 15.5%	0校 0.0%	57校 12.7%	14校 56.0%	71校 14.9%
	保健室等特別の場所に登校させて指導にあたった	2校 13.3%	699校 23.4%	366校 35.1%	1,067校 26.4%	0校 0.0%	106校 23.6%	19校 76.0%	125校 26.3%
家庭への働きかけ	登校を促すため、電話をかけたリ迎えに行くなどした	1校 6.7%	1,438校 48.1%	730校 70.1%	2,169校 53.6%	0校 0.0%	208校 46.3%	18校 72.0%	226校 47.5%
	家庭訪問を行い、学業や生活面での相談に乗るなど様々な指導・援助を行った	1校 6.7%	1,351校 45.2%	631校 60.6%	1,983校 49.0%	1校 50.0%	199校 44.3%	19校 76.0%	219校 46.0%
	保護者の協力を求めて、家族関係や家庭生活の改善を図った	4校 26.7%	1,284校 42.9%	615校 59.0%	1,903校 47.0%	1校 50.0%	206校 45.9%	22校 88.0%	229校 48.1%
他の機関との連携	教育相談センター等の相談機関と連携して指導にあたった	2校 13.3%	223校 7.5%	84校 8.1%	309校 7.6%	1校 50.0%	40校 8.9%	14校 56.0%	55校 11.6%
	病院等の医療機関と連携して指導にあたった	3校 20.0%	505校 16.9%	182校 17.5%	690校 17.0%	1校 50.0%	81校 18.0%	5校 20.0%	87校 18.3%
その他	0校 0.0%	109校 3.6%	49校 4.7%	158校 3.9%	0校 0.0%	26校 5.8%	0校 0.0%	26校 5.5%	
不登校生徒在籍学校数	15校 100.0%	2,992校 100.0%	1,042校 100.0%	4,049校 100.0%	2校 100.0%	449校 100.0%	25校 100.0%	476校 100.0%	

(注1)複数回答可とする

(注2)パーセンテージは各区分における不登校生徒在籍学校数に対する割合

(6-8) 「指導の結果登校する又はできるようになった生徒」に特に効果があった学校の措置

②定時制

区分		定時制							
		国立	公立	私立	計	うち、単位制			
		国立	公立	私立	計	国立	公立	私立	計
学校内での指導の改善工夫	不登校の問題について、研修会や事例研究会を通じて全教師の共通理解を図った	0校 0.0%	140校 26.4%	1校 12.5%	141校 26.2%	0校 0.0%	78校 29.5%	1校 33.3%	79校 29.6%
	全ての教師が当該生徒に触れ合いを多くするなどして学校全体で指導にあたった。	0校 0.0%	245校 46.2%	3校 37.5%	248校 46.1%	0校 0.0%	128校 48.5%	2校 66.7%	130校 48.7%
	教育相談担当の教師が専門的に指導にあたった。	0校 0.0%	87校 16.4%	0校 0.0%	87校 16.2%	0校 0.0%	60校 22.7%	0校 0.0%	60校 22.5%
	養護教諭が専門的に指導にあたった	0校 0.0%	140校 26.4%	1校 12.5%	141校 26.2%	0校 0.0%	76校 28.8%	1校 33.3%	77校 28.8%
	スクールカウンセラー等が専門的に指導にあたった	0校 0.0%	204校 38.5%	2校 25.0%	206校 38.3%	0校 0.0%	135校 51.1%	1校 33.3%	136校 50.9%
	友人関係を改善するための指導を行った	0校 0.0%	139校 26.2%	3校 37.5%	142校 26.4%	0校 0.0%	88校 33.3%	2校 66.7%	90校 33.7%
	教師との触れ合いを多くするなど、教師との関係を改善した	0校 0.0%	212校 40.0%	10校 125.0%	222校 41.3%	0校 0.0%	114校 43.2%	2校 66.7%	116校 43.4%
	授業方法の改善、個別の指導など授業がわかるようにする工夫を行った	0校 0.0%	105校 19.8%	2校 25.0%	107校 19.9%	0校 0.0%	55校 20.8%	1校 33.3%	56校 21.0%
	様々な活動の場において本人が意欲を持って活動できる場を用意した	0校 0.0%	119校 22.5%	2校 25.0%	121校 22.5%	0校 0.0%	72校 27.3%	2校 66.7%	74校 27.7%
	保健室等特別の場所に登校させて指導にあたった	0校 0.0%	80校 15.1%	1校 12.5%	81校 15.1%	0校 0.0%	56校 21.2%	1校 33.3%	57校 21.3%
家庭への働きかけ	登校を促すため、電話をかけたリ迎えに行くなどした	0校 0.0%	499校 94.2%	5校 62.5%	504校 93.7%	0校 0.0%	298校 112.9%	3校 100.0%	301校 112.7%
	家庭訪問を行い、学業や生活面での相談に乗るなど様々な指導・援助を行った	0校 0.0%	253校 47.7%	8校 100.0%	261校 48.5%	0校 0.0%	136校 51.5%	2校 66.7%	138校 51.7%
	保護者の協力を求めて、家族関係や家庭生活の改善を図った	0校 0.0%	240校 45.3%	8校 100.0%	248校 46.1%	0校 0.0%	137校 51.9%	3校 100.0%	140校 52.4%
他の機関との連携	教育相談センター等の相談機関と連携して指導にあたった	0校 0.0%	54校 10.2%	0校 0.0%	54校 10.0%	0校 0.0%	37校 14.0%	0校 0.0%	37校 13.9%
	病院等の医療機関と連携して指導にあたった	0校 0.0%	82校 15.5%	0校 0.0%	82校 15.2%	0校 0.0%	58校 22.0%	0校 0.0%	58校 21.7%
その他		0校 0.0%	52校 9.8%	2校 25.0%	54校 10.0%	0校 0.0%	56校 21.2%	1校 33.3%	57校 21.3%
不登校児童生徒在籍学校数		0校 0.0%	530校 100.0%	8校 100.0%	538校 100.0%	0校 0.0%	264校 100.0%	3校 100.0%	267校 100.0%

(注1)複数回答可とする

(注2)パーセンテージは各区分における不登校児童生徒在籍学校数に対する割合

(6-8) 「指導の結果登校する又はできるようになった生徒」に特に効果があった学校の措置

③合計

区分	計								
	計				うち、単位制				
	国立	公立	私立	計	国立	公立	私立	計	
学校内での指導の改善工夫	不登校の問題について、研修会や事例研究会を通じて全教師の共通理解を図った	2校 13.3%	808校 22.9%	195校 18.6%	1,005校 21.9%	1校 50.0%	173校 24.3%	30校 107.1%	204校 27.5%
	全ての教師が当該生徒に触れ合いを多くするなどして学校全体で指導にあたった。	2校 13.3%	914校 26.0%	325校 31.0%	1,241校 27.1%	0校 0.0%	232校 32.5%	33校 117.9%	265校 35.7%
	教育相談担当の教師が専門的に指導にあたった。	2校 13.3%	806校 22.9%	197校 18.8%	1,005校 21.9%	1校 50.0%	192校 26.9%	9校 32.1%	202校 27.2%
	養護教諭が専門的に指導にあたった	1校 6.7%	980校 27.8%	225校 21.4%	1,206校 26.3%	0校 0.0%	224校 31.4%	8校 28.6%	232校 31.2%
	スクールカウンセラー等が専門的に指導にあたった	4校 26.7%	1,330校 37.8%	484校 46.1%	1,818校 39.6%	2校 100.0%	310校 43.5%	28校 100.0%	340校 45.8%
	友人関係を改善するための指導を行った	0校 0.0%	777校 22.1%	350校 33.3%	1,127校 24.6%	0校 0.0%	183校 25.7%	19校 67.9%	202校 27.2%
	教師との触れ合いを多くするなど、教師との関係を改善した	1校 6.7%	889校 25.2%	333校 31.7%	1,223校 26.7%	0校 0.0%	213校 29.9%	21校 75.0%	234校 31.5%
	授業方法の改善、個別の指導など授業がわかるようにする工夫を行った	2校 13.3%	394校 11.2%	136校 13.0%	532校 11.6%	1校 50.0%	95校 13.3%	17校 60.7%	113校 15.2%
	様々な活動の場において本人が意欲を持って活動できる場を用意した	0校 0.0%	521校 14.8%	226校 21.5%	747校 16.3%	0校 0.0%	129校 18.1%	16校 57.1%	145校 19.5%
	保健室等特別の場所に登校させて指導にあたった	2校 13.3%	779校 22.1%	367校 35.0%	1,148校 25.0%	0校 0.0%	162校 22.7%	20校 71.4%	182校 24.5%
家庭への働きかけ	登校を促すため、電話をかけたリ迎えに行くなどした	1校 6.7%	1,937校 55.0%	735校 70.0%	2,673校 58.3%	0校 0.0%	506校 71.0%	21校 75.0%	527校 70.9%
	家庭訪問を行い、学業や生活面での相談に乗るなど様々な指導・援助を行った	1校 6.7%	1,604校 45.5%	639校 60.9%	2,244校 48.9%	1校 50.0%	335校 47.0%	21校 75.0%	357校 48.0%
	保護者の協力を求めて、家族関係や家庭生活の改善を図った	4校 26.7%	1,524校 43.3%	623校 59.3%	2,151校 46.9%	1校 50.0%	343校 48.1%	25校 89.3%	369校 49.7%
他の機関との連携	教育相談センター等の相談機関と連携して指導にあたった	2校 13.3%	277校 7.9%	84校 8.0%	363校 7.9%	1校 50.0%	77校 10.8%	14校 50.0%	92校 12.4%
	病院等の医療機関と連携して指導にあたった	3校 20.0%	587校 16.7%	182校 17.3%	772校 16.8%	1校 50.0%	139校 19.5%	5校 17.9%	145校 19.5%
その他	0校 0.0%	161校 4.6%	51校 4.9%	212校 4.6%	0校 0.0%	82校 11.5%	1校 3.6%	83校 11.2%	
不登校児童生徒在籍学校数	15校 100.0%	3,522校 100.0%	1,050校 100.0%	4,587校 100.0%	2校 100.0%	713校 100.0%	28校 100.0%	743校 100.0%	

(注1)複数回答可とする

(注2)パーセンテージは各区分における不登校児童生徒在籍学校数に対する割合

(6-9) 相談・指導等を受けた学校内外の機関等及び指導要録上出席扱いとした生徒数、通学定期乗車券制度の適用を受けた生徒数

①全日制・定時制別

区分	全日制						定時制			
	学校内外の機関等での相談・指導等を受けた人数						学校内外の機関等での相談・指導等を受けた人数			
	内「指導要録上出席扱い」の措置をとった人数	内「指導要録上出席扱い」の措置をとった学校数	内 通学定期乗車券制度適用人数	内「指導要録上出席扱い」の措置をとった人数	内「指導要録上出席扱い」の措置をとった学校数	内 通学定期乗車券制度適用人数				
学校外	①教育支援センター（適応指導教室）	国立	2	2	1	0	0	0	0	0
		公立	148	21	19	5	80	0	0	0
		私立	87	26	6	3	0	0	0	0
		計	237	49	26	8	80	0	0	0
	②教育委員会及び教育センター等教育委員会所管の機関（①を除く）	国立	0	0	0	0	0	0	0	0
		公立	318	28	21	1	45	0	0	0
		私立	43	2	2	1	0	0	0	0
		計	361	30	23	2	45	0	0	0
	③児童相談所・福祉事務所	国立	4	0	0	0	0	0	0	0
		公立	302	16	15	0	210	3	2	0
私立		66	6	5	0	0	0	0	0	
計		372	22	20	0	210	3	2	0	
④保健所、精神保健福祉センター	国立	0	0	0	0	0	0	0	0	
	公立	142	3	2	0	38	2	2	0	
	私立	72	2	1	0	0	0	0	0	
	計	214	5	3	0	38	2	2	0	
⑤病院、診療所	国立	24	1	1	0	0	0	0	0	
	公立	3,577	124	66	0	731	7	5	0	
	私立	1,518	134	34	0	2	1	1	0	
	計	5,119	259	101	0	733	8	6	0	
⑥民間団体、民間施設	国立	1	0	0	0	0	0	0	0	
	公立	194	8	5	1	85	2	1	0	
	私立	159	62	26	21	0	0	0	0	
	計	354	70	31	22	85	2	1	0	
⑦上記以外の機関等	国立	1	0	0	0	0	0	0	0	
	公立	168	8	5	0	136	0	0	0	
	私立	97	27	5	8	0	0	0	0	
	計	266	35	10	8	136	0	0	0	
(1) 上記①～⑦の機関等での相談・指導等を受けた者の実人数（措置をとった学校実数）	国立	26	3	2	0	0	0	0	0	
	公立	4,566	193	110	6	1,269	14	9	0	
	私立	1,967	247	71	32	2	1	1	0	
	計	6,559	443	183	38	1,271	15	10	0	
(2) 不明	国立	0	—	—	—	0	—	—	—	
	公立	2,142	—	—	—	3,198	—	—	—	
	私立	1,814	—	—	—	25	—	—	—	
	計	3,956	—	—	—	3,223	—	—	—	
学校内	⑧養護教諭による専門的な指導を受けた人数	国立	20	—	—	—	0	—	—	—
		公立	7,066	—	—	—	2,167	—	—	—
		私立	2,349	—	—	—	1	—	—	—
		計	9,435	—	—	—	2,168	—	—	—
	⑨スクールカウンセラー、相談員などによる専門的な相談を受けた人数	国立	31	—	—	—	0	—	—	—
		公立	6,914	—	—	—	1,905	—	—	—
		私立	3,898	—	—	—	12	—	—	—
		計	10,843	—	—	—	1,917	—	—	—
	(3) 上記⑧、⑨による相談・指導等を受けた者の実人数	国立	35	—	—	—	0	—	—	—
		公立	11,178	—	—	—	3,685	—	—	—
私立		5,525	—	—	—	13	—	—	—	
計		16,738	—	—	—	3,698	—	—	—	
(4) 上記①～⑦、⑧、⑨による相談・指導等を受けていない人数	国立	10	—	—	—	0	—	—	—	
	公立	10,903	—	—	—	10,525	—	—	—	
	私立	4,038	—	—	—	43	—	—	—	
	計	14,951	—	—	—	10,568	—	—	—	

(注)1 ①～⑨については複数回答であり、(1)、(2)、(3)、(4)は実数。

(注)2 「不明」とは、学校外の機関等で相談・指導を受けているかどうか把握していない不登校生徒。

②合計

区分		計						
		学校内外の機関等での相談・指導等を受けた人数(A)						
		不登校児童生徒数における(A)の割合(%)	内「指導要録上出席扱い」の措置をとった人数(B)	(B)/(A)	内「指導要録上出席扱い」の措置をとった学校数	内 通学定期乗車券制度適用人数		
学校外	①教育支援センター（適応指導教室）	国立	2	3.7%	2	100.0%	1	0
		公立	228	0.5%	21	9.2%	19	5
		私立	87	0.7%	26	29.9%	6	3
		計	317	0.5%	49	15.5%	26	8
	②教育委員会及び教育センター等教育委員会所管の機関（①を除く）	国立	0	0.0%	0	0.0%	0	0
		公立	363	0.8%	28	7.7%	21	1
		私立	43	0.3%	2	4.7%	2	1
		計	406	0.7%	30	7.4%	23	2
	③児童相談所・福祉事務所	国立	4	7.4%	0	0.0%	0	0
		公立	512	1.1%	19	3.7%	17	0
		私立	66	0.5%	6	9.1%	5	0
		計	582	1.0%	25	4.3%	22	0
	④保健所，精神保健福祉センター	国立	0	0.0%	0	0.0%	0	0
		公立	180	0.4%	5	2.8%	4	0
私立		72	0.6%	2	2.8%	1	0	
計		252	0.4%	7	2.8%	5	0	
⑤病院，診療所	国立	24	44.4%	1	4.2%	1	0	
	公立	4,308	9.6%	131	3.0%	71	0	
	私立	1,520	12.1%	135	8.9%	35	0	
	計	5,852	10.1%	267	4.6%	107	0	
⑥民間団体，民間施設	国立	1	1.9%	0	0.0%	0	0	
	公立	279	0.6%	10	3.6%	6	1	
	私立	159	1.3%	62	39.0%	26	21	
	計	439	0.8%	72	16.4%	32	22	
⑦上記以外の機関等	国立	1	1.9%	0	0.0%	0	0	
	公立	304	0.7%	8	2.6%	5	0	
	私立	97	0.8%	27	27.8%	5	8	
	計	402	0.7%	35	8.7%	10	8	
(1) 上記①～⑦の機関等での相談・指導等を受けた者の実人数（措置をとった学校実数）	国立	26	48.1%	3	11.5%	2	0	
	公立	5,835	12.9%	207	3.5%	119	6	
	私立	1,969	15.7%	248	12.6%	72	32	
	計	7,830	13.6%	458	5.8%	193	38	
(2) 不明	国立	0	0.0%	—	—	—	—	
	公立	5,340	11.8%	—	—	—	—	
	私立	1,839	14.7%	—	—	—	—	
	計	7,179	12.4%	—	—	—	—	
学校内	⑧養護教諭による専門的な指導を受けた人数	国立	20	37.0%	—	—	—	—
		公立	9,233	20.5%	—	—	—	—
		私立	2,350	18.8%	—	—	—	—
		計	11,603	20.1%	—	—	—	—
	⑨スクールカウンセラー，相談員などによる専門的な相談を受けた人数	国立	31	57.4%	—	—	—	—
		公立	8,819	19.6%	—	—	—	—
		私立	3,910	31.2%	—	—	—	—
		計	12,760	22.1%	—	—	—	—
	(3) 上記⑧、⑨による相談・指導を受けた者の実人数	国立	35	64.8%	—	—	—	—
		公立	14,863	33.0%	—	—	—	—
		私立	5,538	44.2%	—	—	—	—
		計	20,436	35.4%	—	—	—	—
(4) 上記①～⑦、⑧、⑨による相談・指導等を受けていない人数	国立	10	18.5%	—	—	—	—	
	公立	21,428	47.5%	—	—	—	—	
	私立	4,081	32.6%	—	—	—	—	
	計	25,519	44.3%	—	—	—	—	

(注)1 ①～⑨については複数回答であり、(1)、(2)、(3)、(4)は実数。

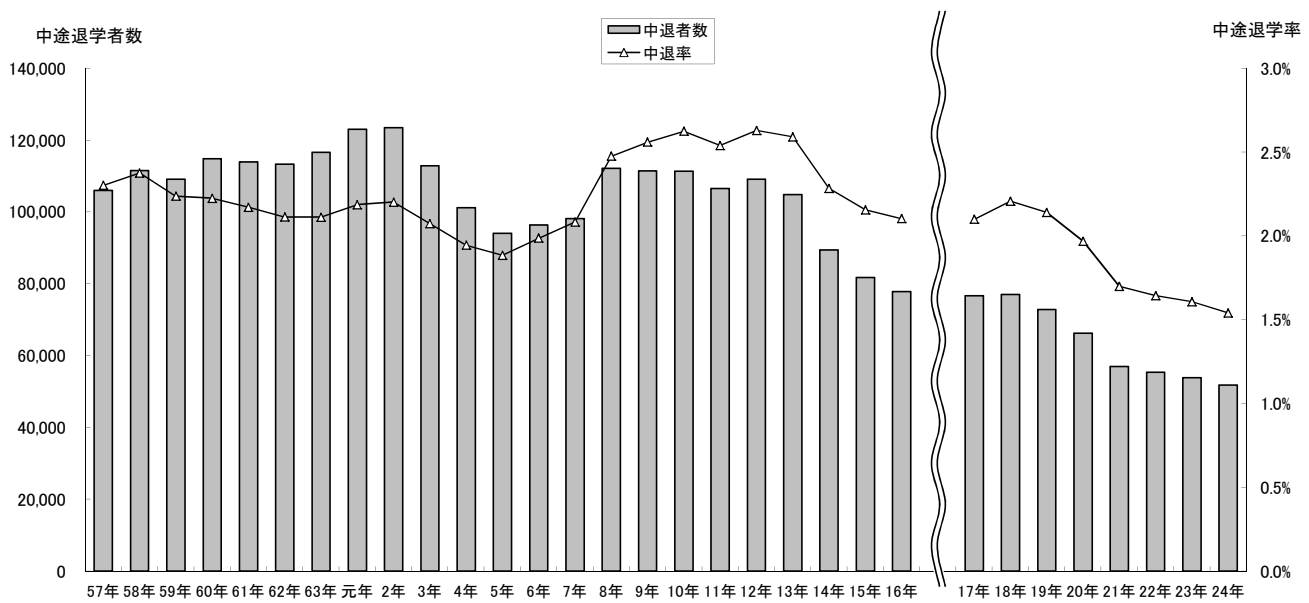
(注)2 「不明」とは、学校外の機関等で相談・指導を受けているかどうか把握していない不登校生徒。

(6-10) 都道府県別不登校生徒数 (国公立高等学校)、1,000人当たりの不登校生徒数

都道府県		不登校生徒数	1,000人当たりの 不登校生徒数
1	北海道	941	6.8
2	青森県	299	7.5
3	岩手県	571	15.3
4	宮城県	1,463	23.3
5	秋田県	334	11.6
6	山形県	489	14.6
7	福島県	586	10.3
8	茨城県	725	9.0
9	栃木県	1,022	18.4
10	群馬県	848	15.5
11	埼玉県	2,504	14.1
12	千葉県	3,334	22.0
13	東京都	5,581	17.6
14	神奈川県	4,860	24.0
15	新潟県	1,008	15.5
16	富山県	405	14.0
17	石川県	457	14.2
18	福井県	330	13.9
19	山梨県	231	8.5
20	長野県	701	11.6
21	岐阜県	740	12.9
22	静岡県	1,602	15.8
23	愛知県	2,216	11.4
24	三重県	963	19.1
25	滋賀県	1,043	26.8
26	京都府	1,139	15.9
27	大阪府	7,765	33.4
28	兵庫県	1,425	9.9
29	奈良県	376	9.8
30	和歌山県	428	14.7
31	鳥取県	328	20.3
32	島根県	337	17.2
33	岡山県	1,183	21.6
34	広島県	1,379	18.3
35	山口県	321	8.9
36	徳島県	222	10.8
37	香川県	297	11.5
38	愛媛県	345	8.9
39	高知県	401	19.5
40	福岡県	2,715	20.4
41	佐賀県	430	16.5
42	長崎県	687	16.3
43	熊本県	958	18.9
44	大分県	635	19.1
45	宮崎県	557	16.3
46	鹿児島県	1,007	20.5
47	沖縄県	1,476	30.6
合	計	57,664	17.2
平成 23 年 度		56,361	16.8

7.高等学校中途退学等

(7-1) 中途退学者数及び中途退学率の推移



(注1) 調査対象は、平成16年度までは公私立高等学校。平成17年度からは国立高等学校も調査対象。

(注2) 中途退学率は、在籍者数に占める中途退学者数の割合

	昭和57	58	59	60	61	62	63	平成元	2	3	4	5	6
中途退学者数(人)	106,041	111,531	109,160	114,834	113,938	113,357	116,617	123,069	123,529	112,933	101,194	94,065	96,401
公立	65,314	67,932	67,009	72,086	73,176	73,127	75,791	81,332	82,846	76,684	68,822	63,428	64,229
私立	40,727	43,599	42,151	42,748	40,762	40,230	40,826	41,737	40,683	36,249	32,372	30,637	32,172
中途退学率(%)	2.3	2.4	2.2	2.2	2.2	2.1	2.1	2.2	2.2	2.1	1.9	1.9	2.0
公立	2.0	2.0	1.9	1.9	1.9	1.9	1.9	2.0	2.1	2.0	1.9	1.8	1.9
私立	3.2	3.3	3.1	2.9	2.8	2.7	2.6	2.6	2.5	2.3	2.1	2.1	2.2

	7	8	9	10	11	12	13	14	15	16	17	18	19
中途退学者数(人)	98,179	112,150	111,491	111,372	106,578	109,146	104,894	89,409	81,799	77,897	76,693	77,027	72,854
国立	—	—	—	—	—	—	—	—	—	—	53	44	45
公立	64,431	73,736	73,654	73,474	70,554	73,253	70,528	60,633	55,668	53,261	53,117	53,251	50,529
私立	33,748	38,414	37,837	37,898	36,024	35,893	34,366	28,776	26,131	24,636	23,523	23,732	22,280
中途退学率(%)	2.1	2.5	2.6	2.6	2.5	2.6	2.6	2.3	2.2	2.1	2.1	2.2	2.1
国立	—	—	—	—	—	—	—	—	—	—	0.6	0.5	0.5
公立	2.0	2.3	2.4	2.5	2.4	2.5	2.5	2.2	2.1	2.0	2.1	2.2	2.1
私立	2.4	2.8	2.9	3.0	2.9	2.9	2.9	2.5	2.4	2.3	2.2	2.3	2.2

	20	21	22	23	24
中途退学者数(人)	66,243	56,947	55,415	53,869	51,780
国立	52	51	43	56	40
公立	45,742	39,412	38,372	37,483	35,965
私立	20,449	17,484	17,000	16,330	15,775
中途退学率(%)	2.0	1.7	1.6	1.6	1.5
国立	0.5	0.5	0.4	0.6	0.4
公立	1.9	1.7	1.6	1.6	1.5
私立	2.0	1.8	1.7	1.6	1.5

(7-2) 事由別中途退学者数

事由	国立		公立		私立		計	
	人数(人)	構成比(%)	人数(人)	構成比(%)	人数(人)	構成比(%)	人数(人)	構成比(%)
学業不振	1	2.5	2,916	8.1	1,031	6.5	3,948	7.6
学校生活・学業不適応	8	20.0	14,693	40.9	6,012	38.1	20,713	40.0
もともと高校生活に熱意がない	0	0.0	6,324	17.6	2,282	14.5	8,606	16.6
授業に興味がない	0	0.0	2,579	7.2	656	4.2	3,235	6.2
人間関係がうまく保てない	0	0.0	2,311	6.4	1,185	7.5	3,496	6.8
学校の雰囲気合わない	1	2.5	1,740	4.8	1,052	6.7	2,793	5.4
その他	7	17.5	1,739	4.8	837	5.3	2,583	5.0
進路変更	24	60.0	12,491	34.7	4,737	30.0	17,252	33.3
別の高校への入学を希望	8	20.0	3,250	9.0	2,805	17.8	6,063	11.7
専修・各種学校への入学を希望	1	2.5	502	1.4	245	1.6	748	1.4
就職を希望	0	0.0	6,318	17.6	839	5.3	7,157	13.8
高卒程度認定試験を受験希望	13	32.5	1,007	2.8	284	1.8	1,304	2.5
その他	2	5.0	1,414	3.9	564	3.6	1,980	3.8
病気・けが・死亡	4	10.0	1,118	3.1	787	5.0	1,909	3.7
経済的理由	0	0.0	378	1.1	475	3.0	853	1.6
家庭の事情	2	5.0	1,500	4.2	818	5.2	2,320	4.5
問題行動等	1	2.5	1,578	4.4	1,386	8.8	2,965	5.7
その他の理由	0	0.0	1,291	3.6	529	3.4	1,820	3.5
中途退学者数	40	100.0	35,965	100.0	15,775	100.0	51,780	100.0

(注1) 中途退学者1人につき、主たる理由を一つ選択

(注2) 構成比は、各事由における中途退学者数に対する割合

(7-3) 経済的理由の具体的な状況

事由	国立		公立		私立		計	
	人数(人)	構成比(%)	人数(人)	構成比(%)	人数(人)	構成比(%)	人数(人)	構成比(%)
①授業料減免を受けていた者	0	0.0	3	0.8	138	29.1	141	16.5
②奨学金の貸与を受けていた者	0	0.0	23	6.1	86	18.1	109	12.8
③授業料滞納があった者	0	0.0	33	8.7	306	64.4	339	39.7
④左記のいずれにも該当しない者	0	0.0	320	84.7	68	14.3	388	45.5
経済的理由による中途退学者数	0	0.0	378	100.0	475	100.0	853	100.0

(注1) ①～③については複数回答を可とする。

(注2) 構成比は、経済的理由による中途退学者数に対する割合。

<参考1> 平成24年度までの事由別中途退学者数の構成比の推移

(単位:%)

	学業不振	学校生活・学業不適応	進路変更	病気・けが・死亡	経済的理由	家庭の事情	問題行動等	その他
57年度	19.1	19.2	17.8	6.2	5.4	9.1	12.4	10.8
58年度	14.8	23.4	21.8	5.7	5.2	11.4	10.6	7.1
59年度	13.8	26.1	24.0	5.6	5.1	10.1	9.1	6.2
60年度	14.0	26.6	26.5	5.3	4.6	9.8	7.8	5.4
61年度	13.6	26.8	28.3	5.2	4.1	9.9	7.2	4.9
62年度	12.4	26.8	30.7	5.2	3.6	9.2	7.0	5.1
63年度	12.2	26.9	32.6	5.1	3.1	8.3	7.0	4.7
元年度	12.4	26.9	35.1	4.5	2.6	7.4	6.8	4.5
2年度	11.3	26.6	38.9	4.2	1.9	6.5	5.9	4.6
3年度	10.3	27.1	40.9	4.1	2.0	5.8	5.5	4.2
4年度	9.9	26.5	43.3	4.0	2.1	5.5	4.7	3.9
5年度	9.4	26.1	43.8	4.0	2.3	5.5	4.5	4.3
6年度	8.8	26.9	43.3	3.9	2.5	5.6	4.8	4.2
7年度	7.9	28.6	43.3	3.9	2.2	5.4	4.7	3.9
8年度	7.0	31.4	42.7	3.7	2.4	4.7	4.8	3.4
9年度	7.1	33.4	40.8	3.7	2.5	4.5	4.6	3.4
10年度	6.7	35.8	38.5	3.5	3.0	4.3	4.8	3.4
11年度	6.7	37.1	36.8	3.5	3.2	4.4	4.9	3.4
12年度	6.6	37.4	36.5	3.4	3.2	4.4	4.8	3.6
13年度	6.4	38.1	36.3	3.5	3.3	4.4	4.5	3.4
14年度	6.2	38.5	34.9	3.8	3.7	4.5	4.4	3.8
15年度	6.5	37.5	35.3	4.0	3.8	4.5	4.8	3.5
16年度	6.5	38.4	34.3	3.9	3.7	4.5	4.8	3.9
17年度	6.9	38.6	34.2	4.2	3.6	4.3	4.6	3.6
18年度	7.3	38.9	33.4	4.2	3.4	4.2	4.8	3.7
19年度	7.3	38.8	33.2	4.2	3.6	4.4	4.9	3.6
20年度	7.3	39.1	32.9	4.1	3.3	4.5	5.1	3.7
21年度	7.5	39.3	32.8	4.0	2.9	4.5	5.5	3.4
22年度	7.0	39.0	34.0	4.0	1.9	4.5	6.0	3.6
23年度	7.2	38.9	34.0	3.8	1.8	4.8	5.9	3.6
24年度	7.6	40.0	33.3	3.7	1.6	4.5	5.7	3.5

(注)調査対象は、平成16年度までは公・私立高等学校、平成17年度からは国立高等学校も調査。

(7-4) 課程・学科・学年別中途退学者数

①【国立】

(人)

	全日制								定時制		計	
	普通科		専門学科		総合学科		計		中途退学者数 (人)	中途退学者率 (%)	中途退学者数 (人)	中途退学者率 (%)
	中途退学者数 (人)	中途退学者率 (%)	中途退学者数 (人)	中途退学者率 (%)	中途退学者数 (人)	中途退学者率 (%)	中途退学者数 (人)	中途退学者率 (%)				
1年生	13	0.5	2	0.8	0	0.0	15	0.5	0	0.0	15	0.5
2年生	5	0.2	6	2.5	0	0.0	11	0.4	0	0.0	11	0.4
3年生	9	0.3	0	0.0	0	0.0	9	0.3	0	0.0	9	0.3
4年生	-	-	-	-	-	-	-	-	0	0.0	0	0.0
単位制	0	0.0	0	0.0	5	0.6	5	0.6	0	0.0	5	0.6
計	27	0.3	8	1.1	5	0.6	40	0.4	0	0.0	40	0.4

②【公立】

(人)

	全日制								定時制		計	
	普通科		専門学科		総合学科		計		中途退学者数 (人)	中途退学者率 (%)	中途退学者数 (人)	中途退学者率 (%)
	中途退学者数 (人)	中途退学者率 (%)	中途退学者数 (人)	中途退学者率 (%)	中途退学者数 (人)	中途退学者率 (%)	中途退学者数 (人)	中途退学者率 (%)				
1年生	6,199	1.4	4,505	2.3	42	3.7	10,746	1.7	3,050	25.3	13,796	2.1
2年生	3,884	0.9	2,999	1.6	28	2.6	6,911	1.1	1,131	12.0	8,042	1.3
3年生	1,364	0.3	807	0.4	10	0.9	2,181	0.3	597	6.3	2,778	0.4
4年生	-	-	-	-	-	-	-	-	228	3.3	228	3.3
単位制	1,100	0.8	226	1.2	2,063	1.4	3,389	1.1	7,732	10.9	11,121	3.0
計	12,547	0.9	8,537	1.4	2,143	1.4	23,227	1.0	12,738	11.7	35,965	1.5

③【私立】

(人)

	全日制								定時制		計	
	普通科		専門学科		総合学科		計		中途退学者数 (人)	中途退学者率 (%)	中途退学者数 (人)	中途退学者率 (%)
	中途退学者数 (人)	中途退学者率 (%)	中途退学者数 (人)	中途退学者率 (%)	中途退学者数 (人)	中途退学者率 (%)	中途退学者数 (人)	中途退学者率 (%)				
1年生	6,591	2.2	1,779	4.0	123	7.3	8,493	2.4	18	3.6	8,511	2.4
2年生	3,942	1.4	1,187	2.9	47	3.0	5,176	1.6	18	3.9	5,194	1.6
3年生	1,178	0.4	296	0.7	25	1.7	1,499	0.5	3	0.6	1,502	0.5
4年生	-	-	-	-	-	-	-	-	1	0.7	1	0.7
単位制	267	3.9	2	0.5	253	4.4	522	4.0	45	2.9	567	3.9
計	11,978	1.4	3,264	2.6	448	4.3	15,690	1.5	85	2.7	15,775	1.5

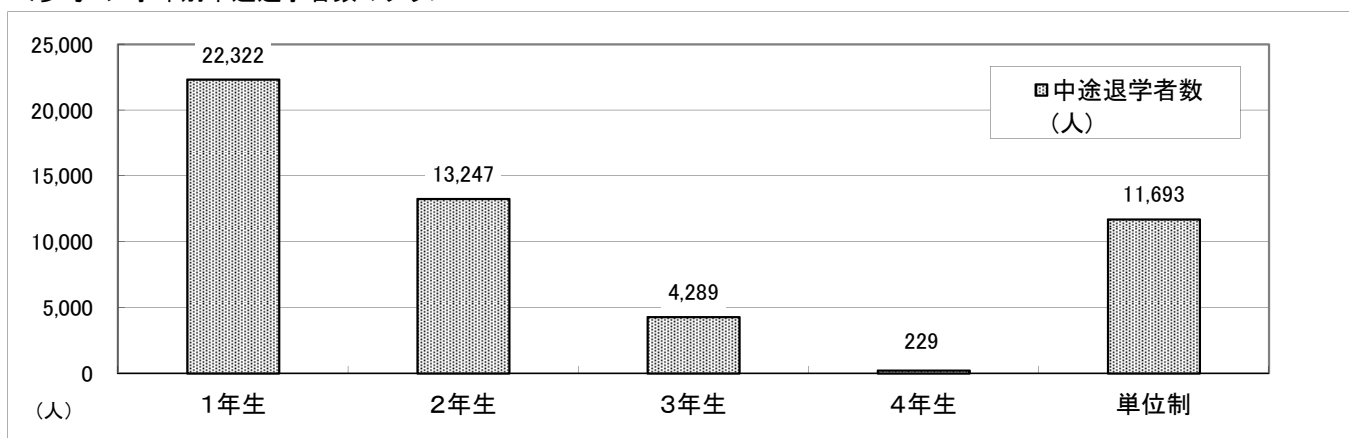
④【合計】

(人)

	全日制								定時制		計	
	普通科		専門学科		総合学科		計		中途退学者数 (人)	中途退学者率 (%)	中途退学者数 (人)	中途退学者率 (%)
	中途退学者数 (人)	中途退学者率 (%)	中途退学者数 (人)	中途退学者率 (%)	中途退学者数 (人)	中途退学者率 (%)	中途退学者数 (人)	中途退学者率 (%)				
1年生	12,803	1.7	6,286	2.6	165	5.9	19,254	1.9	3,068	24.4	22,322	2.2
2年生	7,831	1.1	4,192	1.8	75	2.8	12,098	1.3	1,149	11.6	13,247	1.4
3年生	2,551	0.3	1,103	0.5	35	1.3	3,689	0.4	600	6.0	4,289	0.4
4年生	-	-	-	-	-	-	-	-	229	3.2	229	3.2
単位制	1,367	1.0	228	1.1	2,321	1.5	3,916	1.2	7,777	10.7	11,693	3.0
計	24,552	1.0	11,809	1.6	2,596	1.6	38,957	1.2	12,823	11.5	51,780	1.5

(注) 中途退学者率は、在籍者数に占める中途退学者数の割合。

<参考2> 学年別中途退学者数のグラフ



<参考3> 平成24年度までの課程・学科別中途退学者数の推移

年度	全日制普通科		全日制専門学科		全日制総合学科		定時制	
	中途退学者数(人)	中途退学率(%)	中途退学者数(人)	中途退学率(%)	中途退学者数(人)	中途退学率(%)	中途退学者数(人)	中途退学率(%)
平成2	60,887	1.5	39,564	2.8	—	—	23,078	15.8
3	56,071	1.4	37,046	2.7	—	—	19,816	14.6
4	50,089	1.3	33,883	2.6	—	—	17,222	14.0
5	46,859	1.3	31,311	2.5	—	—	15,895	13.9
6	48,503	1.4	32,445	2.7	21	1.9	15,432	14.0
7	50,218	1.5	33,191	2.8	101	2.0	14,669	14.0
8	58,460	1.8	37,583	3.3	309	2.3	15,798	15.2
9	59,674	1.9	36,341	3.3	679	2.6	14,797	14.9
10	60,059	2.0	35,309	3.4	1,304	3.1	14,700	14.7
11	56,752	1.9	32,747	3.2	1,775	3.1	15,304	14.8
12	57,866	1.9	32,102	3.2	2,117	3.0	17,061	15.8
13	55,970	1.9	29,493	3.0	2,461	3.1	16,970	15.3
14	47,129	1.7	23,940	2.6	2,312	2.6	16,028	14.3
15	43,420	1.6	21,122	2.4	2,356	2.3	14,901	13.6
16	40,633	1.6	19,740	2.3	2,634	2.3	14,890	13.6
17	39,626	1.6	19,032	2.3	2,772	2.1	15,263	13.9
18	39,481	1.6	19,094	2.4	3,102	2.3	15,350	14.1
19	37,271	1.6	17,773	2.3	3,108	2.2	14,702	13.6
20	33,034	1.4	16,080	2.2	3,112	2.1	14,017	12.9
21	27,903	1.2	13,758	1.9	2,562	1.7	12,724	11.5
22	26,984	1.1	12,707	1.7	2,601	1.6	13,123	11.3
23	25,690	1.1	12,200	1.7	2,473	1.5	13,506	11.6
24	24,552	1.0	11,809	1.6	2,596	1.6	12,823	11.5

(注1) 調査対象は、平成16年度までは公私立高等学校、平成17年度からは国立高等学校も調査

(注2) 中途退学率は、在籍者数に占める中途退学者数の割合

<参考4> 平成24年度までの学年別中途退学者数の推移

年度	1年生		2年生		3年生		4年生		単位制	
	中途退学者数(人)	中途退学率(%)	中途退学者数(人)	中途退学率(%)	中途退学者数(人)	中途退学率(%)	中途退学者数(人)	中途退学率(%)	中途退学者数(人)	中途退学率(%)
平成2	65,472	3.5	43,430	2.3	13,790	0.8	837	2.9	—	—
3	59,051	3.3	39,953	2.2	13,163	0.7	766	2.7	—	—
4	54,219	3.2	34,750	2.0	11,529	0.7	696	2.6	—	—
5	51,258	3.1	31,796	1.9	10,330	0.6	681	2.8	—	—
6	52,327	3.2	33,029	2.1	10,319	0.6	726	3.3	—	—
7	52,863	3.4	34,151	2.2	10,508	0.7	657	3.4	—	—
8	60,117	4.0	39,147	2.6	12,084	0.8	802	4.3	—	—
9	61,073	4.2	37,565	2.6	12,120	0.8	733	4.2	—	—
10	62,191	4.3	37,184	2.7	11,257	0.8	740	4.4	—	—
11	59,345	4.1	35,512	2.6	10,888	0.8	707	4.3	—	—
12	58,473	4.3	34,398	2.6	10,115	0.8	523	3.9	5,637	4.7
13	55,530	4.2	32,845	2.5	9,896	0.8	626	4.6	5,997	4.6
14	47,442	3.8	27,277	2.2	7,915	0.6	499	3.6	6,276	4.4
15	42,386	3.5	25,089	2.1	7,747	0.6	497	3.7	6,080	4.0
16	40,753	3.5	22,753	2.0	7,165	0.6	450	3.5	6,776	3.5
17	38,304	3.4	22,914	2.0	7,318	0.6	500	4.1	7,657	3.6
18	37,986	3.5	22,220	2.1	7,166	0.7	485	4.4	9,170	3.9
19	35,724	3.3	20,645	2.0	6,561	0.6	425	4.2	9,499	3.9
20	32,241	3.0	18,125	1.8	5,869	0.6	362	3.9	9,646	3.6
21	27,255	2.6	15,586	1.5	5,126	0.5	361	4.0	8,620	3.1
22	26,323	2.5	14,825	1.5	4,958	0.5	332	4.1	8,977	3.1
23	23,320	2.3	14,125	1.4	4,317	0.5	158	2.3	11,949	3.1
24	22,322	2.2	13,247	1.4	4,289	0.4	229	3.2	11,693	3.0

(注1) 調査対象は、平成16年度までは公私立高等学校、平成17年度からは国立高等学校も調査

(注2) 中途退学率は、在籍者数に占める中途退学者数の割合

(7-5) 課程・学科・学年別懲戒による退学者数(国公立高等学校)

	全日制 普通科	全日制 専門学科	全日制 総合学科	定時制	合計
	退学者数(人)	退学者数(人)	退学者数(人)	退学者数(人)	退学者数(人)
1年	107	39	0	3	149
2年	68	27	0	2	97
3年	42	25	0	0	67
4年	-	-	-	0	0
単位制	14	0	4	24	42
合計	231	91	4	29	355

(注)懲戒による退学者とは、平成24年度中に懲戒処分により退学した者をいう。

(7-6) 課程・学科・学年別原級留置者数(国公立高等学校)

	全日制 普通科		全日制 専門学科		全日制 総合学科		定時制		合計	
	原級留置者 (人)	割合 (%)	原級留置者 (人)	割合 (%)	原級留置者 (人)	割合 (%)	原級留置者 (人)	割合 (%)	原級留置者 (人)	割合 (%)
	1年	3,365	0.4	1,309	0.5	21	0.7	649	5.2	5,344
2年	2,198	0.3	903	0.4	33	1.2	337	3.4	3,471	0.4
3年	472	0.1	144	0.1	25	1.0	241	2.4	882	0.1
4年	-	-	-	-	-	-	105	1.5	105	1.5
単位制	222	0.2	22	0.1	392	0.3	2,031	2.8	2,667	0.7
合計	6,257	0.3	2,378	0.3	471	0.3	3,363	3.0	12,469	0.4

(注)原級留置者とは、平成25年3月末現在で進級又は卒業が認められなかった者をいう。

(7-7) 課程・学科・学年別再入学者数(国公立高等学校)

	全日制 普通科	全日制 専門学科	全日制 総合学科	定時制	通信制	合計
1年	72	16	0	97	36	221
2年	31	17	2	61	63	174
3年	11	6	2	56	48	123
4年	-	-	-	30	3	33
単位制	4	1	6	92	278	381
合計	118	40	10	336	428	932

(注)再入学者とは、平成24年度以前に高等学校を退学した者で、退学したときと同一の学校の同一の課程・学科に平成24年度中に入学した者をいう。

(7-8) 編入学者数(国公立高等学校)

	全日制 普通科	全日制 専門学科	全日制 総合学科	定時制	通信制	合計
1年	141	41	3	90	580	855
2年	90	21	4	112	694	921
3年	15	5	2	65	361	448
4年	-	-	-	24	56	80
単位制	142	2	6	784	3,002	3,936
合計	388	69	15	1,075	4,693	6,240

(注)編入学者とは、平成24年度以前に高等学校を退学した者で、いずれかの高等学校に平成24年度中に入学した者の中から、「(7-7)課程・学科・学年別再入学者数」を除いた者をいう。

(7-9) 都道府県別中途退学者数及び中途退学率(国公私立高等学校)

都道府県		4月1日現在 在籍者数(人)	中途退学者数(人)	中途退学率(%)
1	北海道	139,125	2,209	1.6
2	青森県	39,786	515	1.3
3	岩手県	37,373	454	1.2
4	宮城県	62,880	1,212	1.9
5	秋田県	28,696	348	1.2
6	山形県	33,397	418	1.3
7	福島県	57,137	598	1.0
8	茨城県	80,415	1,008	1.3
9	栃木県	55,554	975	1.8
10	群馬県	54,661	797	1.5
11	埼玉県	177,262	2,665	1.5
12	千葉県	151,509	2,002	1.3
13	東京都	317,516	5,290	1.7
14	神奈川県	202,865	2,956	1.5
15	新潟県	65,088	805	1.2
16	富山県	29,008	400	1.4
17	石川県	32,310	487	1.5
18	福井県	23,690	357	1.5
19	山梨県	27,305	389	1.4
20	長野県	60,351	677	1.1
21	岐阜県	57,275	714	1.2
22	静岡県	101,405	1,369	1.4
23	愛知県	195,150	2,780	1.4
24	三重県	50,557	738	1.5
25	滋賀県	38,960	578	1.5
26	京都府	71,813	1,156	1.6
27	大阪府	232,409	4,959	2.1
28	兵庫県	144,347	2,207	1.5
29	奈良県	38,394	555	1.4
30	和歌山県	29,138	530	1.8
31	鳥取県	16,191	274	1.7
32	島根県	19,547	229	1.2
33	岡山県	54,770	886	1.6
34	広島県	75,222	1,330	1.8
35	山口県	36,084	400	1.1
36	徳島県	20,525	273	1.3
37	香川県	25,865	346	1.3
38	愛媛県	38,646	572	1.5
39	高知県	20,546	448	2.2
40	福岡県	133,068	2,264	1.7
41	佐賀県	26,097	363	1.4
42	長崎県	42,210	661	1.6
43	熊本県	50,773	846	1.7
44	大分県	33,304	534	1.6
45	宮崎県	34,127	567	1.7
46	鹿児島県	49,214	737	1.5
47	沖縄県	48,280	902	1.9
合計		3,359,845	51,780	1.5
平成23年度		3,352,716	53,869	1.6

8.自殺(学校から報告のあったもの)

(8-1) 児童生徒の自殺の状況

(単位:人)

区分	49	50	51	52	53	54	55	56	57	58	59	60	61	62	63	元	2	3	4	5	6	7	8	9	10
総数	277	290	288	321	335	380	233	228	199	237	189	215	268	170	175	155	141	121	159	131	167	139	143	133	192
小学生	-	-	-	10	9	11	10	8	8	6	12	11	14	5	10	1	5	5	3	4	11	3	9	6	4
中学生	69	79	72	89	91	104	59	74	62	83	66	79	110	54	62	53	35	43	68	40	69	59	41	41	69
高校生	208	211	216	222	235	265	164	146	129	148	111	125	144	111	103	101	101	73	88	87	87	77	93	86	119

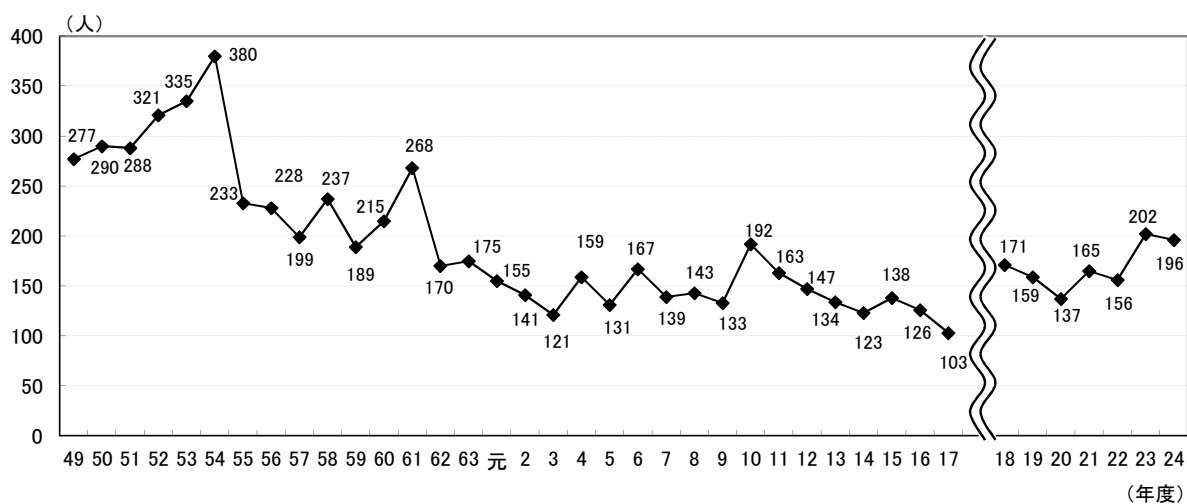
区分	11	12	13	14	15	16	17	18	19	20	21	22	23	24
総数	163	147	134	123	138	126	103	171	159	137	165	156	202	196
小学生	2	4	4	3	5	4	3	2	3	1	0	1	4	6
中学生	49	49	37	36	35	31	25	41	34	36	44	43	41	49
高校生	112	94	93	84	98	91	75	128	122	100	121	112	157	141

(注1) 昭和51年までは公立中・高等学校を調査。昭和52年からは公立小学校、平成18年度からは国私立学校も調査。

(注2) 昭和49年から62年までは年間の数、昭和63年以降は年度間の数である。

(注3) 平成24年度総数の内訳は、国立1人、公立159人、私立36人である。

(注4) 学校が把握し、計上したもの。

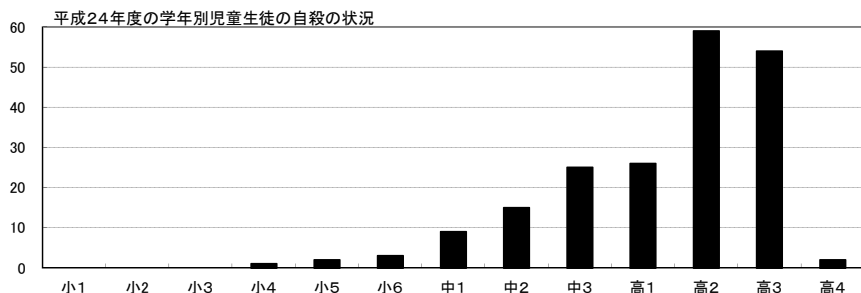


(8-2) 自殺した児童生徒の学年別、男女別内訳(国公立) (人)

	1年	2年	3年	4年	5年	6年	計
小学校	0	0	0	1	2	3	6
(男子)	0	0	0	0	2	3	5
(女子)	0	0	0	1	0	0	1

	1年	2年	3年	計
中学校	9	15	25	49
(男子)	6	10	15	31
(女子)	3	5	10	18

	1年	2年	3年	4年	計
高等学校	26	59	54	2	141
(男子)	16	38	35	1	90
(女子)	10	21	19	1	51



(8-3) 自殺した児童生徒が置かれていた状況(国公立)

	小学校		中学校		高等学校		計	
	人数 (人)	構成比 (%)	人数 (人)	構成比 (%)	人数 (人)	構成比 (%)	人数 (人)	構成比 (%)
家庭不和	1	16.7%	4	8.2%	15	10.6%	20	10.2%
父母等のしっ責	2	33.3%	7	14.3%	7	5.0%	16	8.2%
学業等不振	0	0.0%	2	4.1%	13	9.2%	15	7.7%
進路問題	0	0.0%	3	6.1%	21	14.9%	24	12.2%
教職員との関係での悩み	0	0.0%	0	0.0%	4	2.8%	4	2.0%
友人関係での悩み (いじめを除く)	0	0.0%	4	8.2%	8	5.7%	12	6.1%
いじめの問題	0	0.0%	5	10.2%	1	0.7%	6	3.1%
病弱等による悲観	0	0.0%	0	0.0%	3	2.1%	3	1.5%
厭世	0	0.0%	4	8.2%	11	7.8%	15	7.7%
異性問題	0	0.0%	0	0.0%	4	2.8%	4	2.0%
精神障害	0	0.0%	2	4.1%	12	8.5%	14	7.1%
不明	2	33.3%	24	49.0%	70	49.6%	96	49.0%
その他	2	33.3%	5	10.2%	14	9.9%	21	10.7%

(注1) 調査対象:国公立小・中・高等学校

(注2) 複数回答可とする。

(注3) 構成比は、各区分における自殺した児童生徒数に対する割合

(注4) 当該項目は、自殺した児童生徒が置かれていた状況について、自殺の理由に関係なく、学校が事実として把握しているもの以外でも、警察等の関係機関や保護者、他の児童生徒等の情報があれば、該当する項目を全て選択するものとして調査。

(注5) それぞれの項目については、以下の具体例が参考。

- ① 家庭不和 : 父母や兄弟等との関係がうまくいわずに悩んでいた。等
- ② 父母等のしっ責 : 父母等から叱られ落ち込んでいた。等
- ③ 学業等不振 : 成績が以前と比べて大幅に落ち込んでいた。/ 授業や部活動についていけず悩んでいた。等
- ④ 進路問題 : 卒業後の進路について悩んでいた。/ 受験や就職試験に失敗した。/ 面接等で志望校への受験が困難である旨を告げられた。等
- ⑤ 教職員との関係での悩み : 学級担任との関係がうまくいわずに悩んでいた。/ 教職員から厳しく叱責を受けていた。等
- ⑥ 友人関係での悩み(いじめを除く): 友人と喧嘩をし、その後、関係がうまくいわずに悩んでいた。/ クラスになじむことができずに悩んでいた。等
- ⑦ いじめの問題 : いじめられ、辛い思いをしていた。/ 保護者から自殺した児童生徒に対していじめがあったのではないかと訴えがあった。/ 自殺した児童生徒に対するいじめがあったと他の児童生徒が証言していた。等
- ⑧ 病弱等による悲観 : 病気や病弱であることについて悩んでいた。等
- ⑨ 厭世 : 世の中を嫌なもの、価値のないものと思って悩んでいた。等
- ⑩ 異性問題 : 異性問題について悩んでいた。等
- ⑪ 精神障害 : 精神障害で専門家による治療を受けていた。等
- ⑫ 不明 : 周囲から見ても普段の生活の様子と変わらず、特に悩みを抱えている様子も見られなかった。等

9.教育相談

(9-1) 都道府県・指定都市における教育相談機関及び教育相談員数

区分	機関(カ所)	教育相談員			
		常勤(人)	非常勤(人)	計(人)	
教育センター・教育研究所	23年度	61	404 (6.6)	754 (12.4)	1,158 (19.0)
	24年度	60	388 (6.5)	708 (11.8)	1,096 (18.3)
教育相談所・相談室	23年度	118	136 (1.2)	483 (4.1)	619 (5.2)
	24年度	125	119 (1.0)	515 (4.1)	634 (5.1)
計	23年度	179	540 (3.0)	1,237 (6.9)	1,777 (9.9)
	24年度	185	507 (2.7)	1,223 (6.6)	1,730 (9.4)

(注1) ()内は、1機関当たりの平均教育相談員数。

(注2)「教育センター・教育研究所」とは、教員研修、専門的研究、教育相談等の活動を行う総合的機関。

(注3)「教育相談所・相談室」とは、主として教育相談を行う機関のことであり、教育委員会や地方教育事務所の建物の中に設置されている相談室や相談コーナーを含む。

(9-2) 都道府県・指定都市における相談形態別教育相談件数

(単位:件)

区分	来所	電話	訪問	巡回	計
教育センター・教育研究所	19,468	97,864	2,087	377	119,796
教育相談所・相談室	19,220	37,131	3,262	11,935	71,548
計	38,688	134,995	5,349	12,312	191,344

(注1) 訪問相談とは、依頼に応じて訪問して行う教育相談をいい、巡回教育相談とは、教育相談機関が相談者の便を図り、計画的に公民館等に出向いて相談を受けるものをいう。

(注2) 同じ者に継続して行った教育相談は、1件として計上。ただし、途中から相談方法を変えるなど複数の方法で相談を行った場合には、それぞれの相談方法ごとに1件と数える。

(注3) 各件数には、小・中・高等学校に通う児童生徒とその家族による相談のほか、学校に通っていない青少年や教職員などによる相談も含んでいる。

(9-3) 都道府県・指定都市における小学生、中学生及び高校生に関する教育相談件数

区 分		小学生	中学生	高校生	合計	
来所相談	教育相談総件数	11,026	18,309	5,486	34,821	
	内数	いじめに関する教育相談件数(件)	258	269	78	605
		総教育相談件数に占める割合(%)	2.3	1.5	1.4	1.7
		不登校に関する教育相談件数(件)	5,243	16,337	2,928	24,508
		総教育相談件数に占める割合(%)	47.6	89.2	53.4	70.4
電話相談	教育相談総件数	32,751	38,136	27,757	98,644	
	内数	いじめに関する教育相談件数(件)	4,875	4,497	2,224	11,596
		総教育相談件数に占める割合(%)	14.9	11.8	8.0	11.8
		不登校に関する教育相談件数(件)	5,015	10,689	5,445	21,149
		総教育相談件数に占める割合(%)	15.3	28.0	19.6	21.4
訪問相談	教育相談総件数	1,670	2,185	364	4,219	
	内数	いじめに関する教育相談件数(件)	20	28	2	50
		総教育相談件数に占める割合(%)	1.2	1.3	0.5	1.2
		不登校に関する教育相談件数(件)	594	1,543	117	2,254
		総教育相談件数に占める割合(%)	35.6	70.6	32.1	53.4
巡回相談	教育相談総件数	6,786	4,394	904	12,084	
	内数	いじめに関する教育相談件数(件)	315	180	63	558
		総教育相談件数に占める割合(%)	4.6	4.1	7.0	4.6
		不登校に関する教育相談件数(件)	1,628	2,475	105	4,208
		総教育相談件数に占める割合(%)	24.0	56.3	11.6	34.8
計	教育相談総件数	52,233	63,024	34,511	149,768	
	内数	いじめに関する教育相談件数(件)	5,468	4,974	2,367	12,809
		総教育相談件数に占める割合(%)	10.5	7.9	6.9	8.6
		不登校に関する教育相談件数(件)	12,480	31,044	8,595	52,119
		総教育相談件数に占める割合(%)	23.9	49.3	24.9	34.8

(9-4) 市町村における教育相談機関及び教育相談員数

①教育相談機関数

機関数（カ所）	1,592
---------	-------

②機関相談員数

区 分	常勤	非常勤	計
人数（人）	1,370	3,982	5,352
構成比（％）	25.6	74.4	100.0
1機関あたり相談員数（人）	0.9	2.5	3.4

(9-5) 市町村における相談形態別教育相談件数

区分	来所相談	電話相談	訪問相談	巡回相談	計
件数（件）	426,642	231,042	94,383	72,185	824,252