

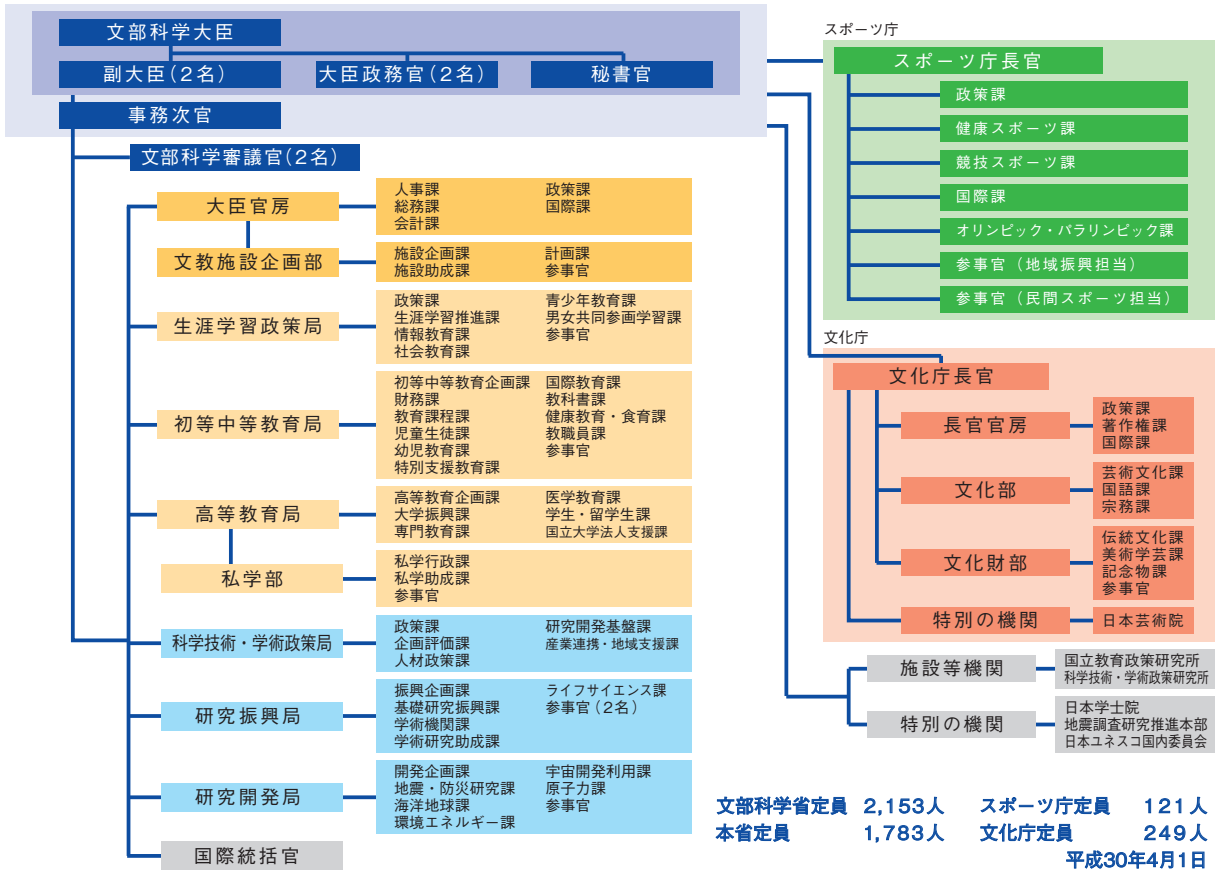


参考資料

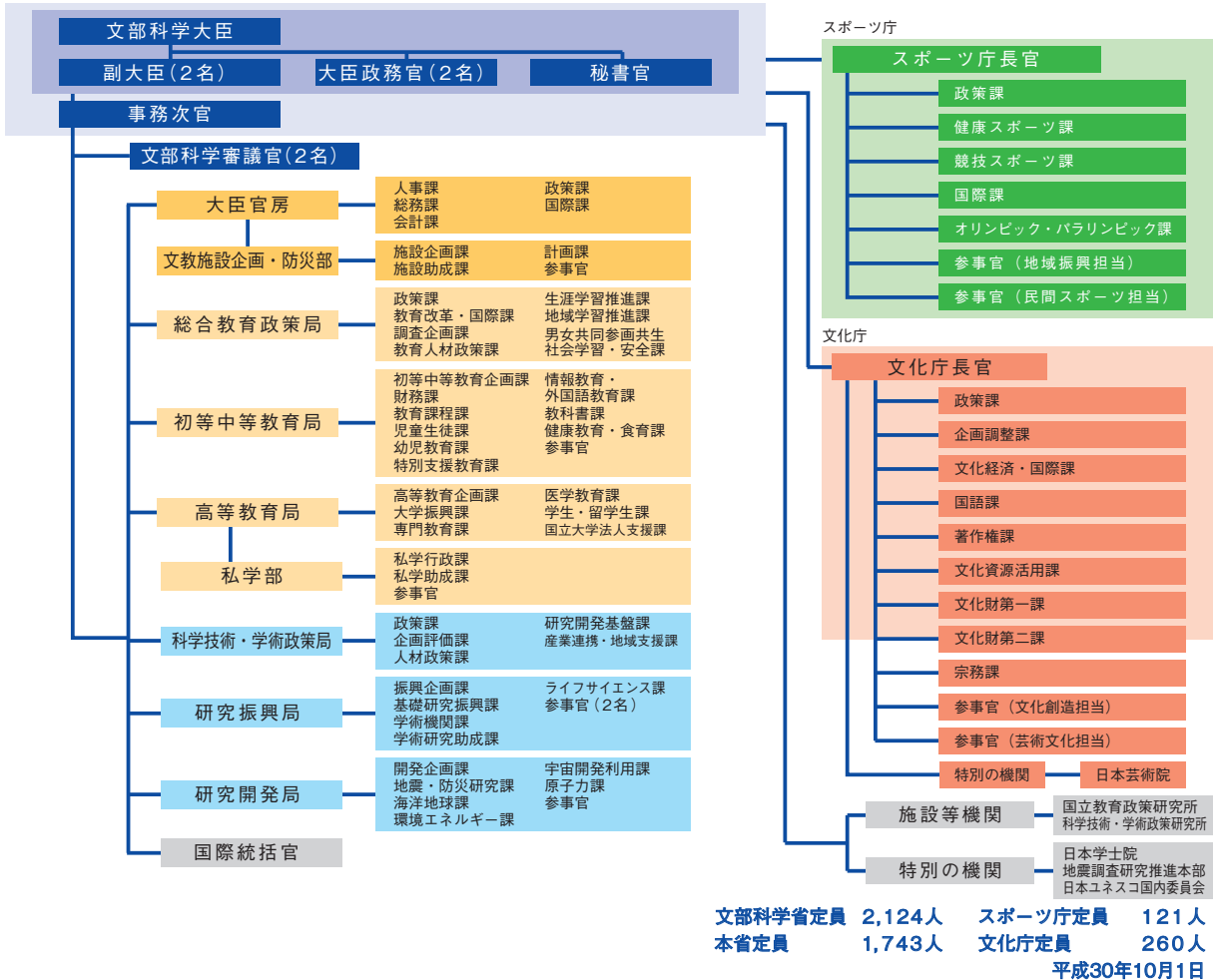
1 文部科学省の組織図	430
2 学習人口の現状	431
3 学校数（年次別）	432
4 在学者数（年次別）	432
5 教員数（年次別）	432
6 入学者数（年次別）	434
7 卒業者・修了者数（年次別）	434
8 就学率・進学率（年次別）	434
9 卒業者に占める就職者の割合（年次別）	436
10 学校建物面積	436
11 文教費	436
12 予算	438
13 組織別研究機関数・研究者数	438
14 文教・科学技術施策年表	439
15 統計調査一覧	441
16 刊行物一覧	442

1 文部科学省の組織図

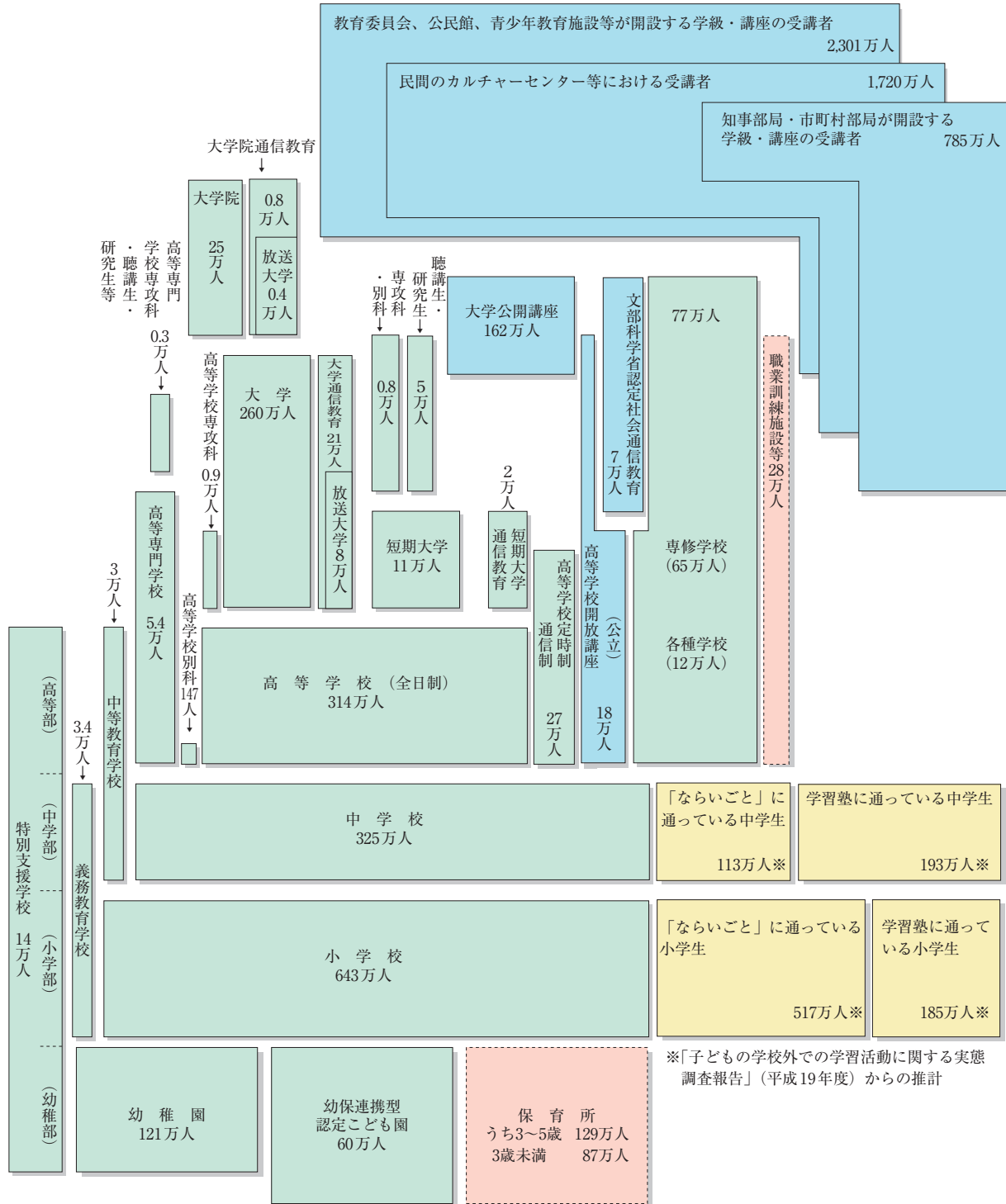
平成30年4月1日現在



平成30年10月16日現在



2 学習人口の現状



※「子どもの学校外での学習活動に関する実態調査報告」(平成19年度)からの推計

社会教育施設利用者(年間延べ数)	
◆公民館(類似施設を含む) …………… 1億9,346万人	◆青少年教育施設 …… 2,006万人
◆博物館(類似施設を含む) …………… 2億8,000万人	◆女性教育施設 …… 972万人
◆図書館 …… 1億8,136万人	◆社会体育施設 …… 5億0,156万人
	◆民間体育施設 …… 1億2,363万人
	◆生涯学習センター …… 2,622万人

(資料) 文部科学省「学校基本調査報告書」(平成30年度)、「社会教育調査報告書」(平成27年度)、「子どもの学校外での学習活動に関する実態調査報告」(平成19年度)等

3 学校数（年次別）

区 分	合 計	幼稚園	幼保連携型 認定こども園	小学校	中学校	義務教育 学 校	高等学校	中等教育 学 校	盲学校	聾学校	養護学校	特別支援 学 校	高等専門 学 校	短期大学
昭和25年度	51,136	2,100	...	25,878	14,165	...	4,292	...	76	82	3	149
35	60,488	7,207	...	26,858	12,986	...	4,598	...	76	103	46	280
45	60,782	10,796	...	24,790	11,040	...	(14) 4,798	...	75	108	234	...	60	479
55	65,533	14,893	...	24,945	10,780	...	(14) 5,208	...	73	110	677	...	62	517
平成2年度	65,529	15,076	...	24,827	11,275	...	(12) 5,506	...	70	108	769	...	62	593
12	63,352	14,451	...	24,106	11,209	...	(25) 5,478	4	71	107	814	...	62	572
17	61,092	13,949	...	23,123	11,035	...	(59) 5,418	19	71	106	825	...	63	488
22	58,418	13,392	...	22,000	10,815	...	(88) 5,116	48	1,039	58	(1) 395
26	56,096	12,905	...	20,852	10,557	...	(98) 4,963	51	1,096	57	(1) 352
27	56,419	11,674	1,943	20,601	10,484	...	(100) 4,939	52	1,114	57	(2) 346
28	56,473	11,252	2,822	20,313	10,404	22	(104) 4,925	52	1,125	57	(2) 341
29	56,643	10,878	3,673	20,095	10,325	48	(107) 4,907	53	1,135	57	(2) 337
30	56,824	10,474	4,521	19,892	10,270	82	(110) 4,897	53	1,141	57	(2) 331
(国 立)	402	49	-	70	71	2	- 15	4	45	51	-
(公 立)	38,459	3,737	650	19,591	9,421	80	7 3,559	31	1,082	3	- 17
(私 立)	17,963	6,688	3,871	231	778	-	103 1,323	18	14	3	2 314

- (注) 1 国・公・私立学校、本校・分校の合計数である。(以下「卒業者に占める就職者の割合」の表まで同じ)。
 2 昭和45年度の合計には、国立養護教諭養成所9校含む。
 3 () 内の数値は通信教育のみを行う学校数で別掲である。
 4 盲学校・聾学校・養護学校は、平成19年4月1日より特別支援学校に一本化されている。
 5 「(再掲) 高等教育」は、大学、短期大学、国立養護教諭養成所及び高等専門学校の合計数である。

(資料) 文部科学省「学校基本調査報告書」

4 在学者数（年次別）

区 分	合 計	幼稚園	幼保連携型 認定こども園	小学校	中学校	義務教育 学 校	高等学校	中等教育 学 校	盲学校	聾学校	養護学校	特別支援 学 校	高等専門 学 校	短期大学
昭和25年度	19,427,182	224,653	...	11,191,401	5,332,515	...	1,935,118	...	5,155	11,600	110	15,098
35	24,457,713	742,367	...	12,590,680	5,899,973	...	3,239,416	...	10,261	20,723	4,794	83,457
45	23,235,009	1,674,625	...	9,493,485	4,716,833	...	4,231,542	...	9,510	16,586	24,700	...	44,314	263,219
55	27,451,909	2,407,093	...	11,826,573	5,094,402	...	4,621,930	...	8,113	11,577	72,122	...	46,348	371,124
平成2年度	26,349,707	2,007,964	...	9,373,295	5,369,162	...	5,623,336	...	5,599	8,169	79,729	...	52,930	479,389
12	19,825,238	1,773,682	...	7,366,079	4,103,717	...	4,165,434	1,702	4,089	6,818	79,197	...	56,714	327,680
17	20,367,965	1,738,766	...	7,197,458	3,626,415	...	3,605,242	7,456	3,809	6,639	91,164	...	59,160	219,355
22	19,541,832	1,605,912	...	6,993,376	3,558,166	...	3,368,693	23,759	121,815	59,542	155,273
26	18,993,974	1,557,461	...	6,600,006	3,504,334	...	3,334,019	31,499	135,617	57,677	136,534
27	19,005,563	1,402,448	281,136	6,543,104	3,465,215	...	3,319,114	32,317	137,894	57,611	132,681
28	18,958,205	1,339,761	397,587	6,483,515	3,406,029	12,702	3,309,342	32,428	139,821	57,658	128,460
29	18,886,465	1,271,918	505,740	6,448,658	3,333,334	22,370	3,280,247	32,618	141,944	57,601	123,949
30	18,799,367	1,207,884	603,954	6,427,867	3,251,670	34,559	3,235,661	32,325	143,379	57,467	119,035
(男)	9,678,541	612,122	309,743	3,288,883	1,662,468	17,685	1,633,989	16,033	94,144	46,530	13,505
(女)	9,120,826	595,762	294,211	3,138,984	1,589,202	16,874	1,601,672	16,292	49,235	10,937	105,530
(国 立)	749,813	5,330	-	37,837	29,639	1,602	8,579	2,999	2,945	51,545	-
(公 立)	12,128,678	1,86,762	75,071	6,312,251	2,983,705	32,957	2,184,920	22,367	139,661	3,756	6,221
(私 立)	5,920,876	1,015,792	528,883	77,779	238,326	-	1,042,162	6,959	773	2,166	112,814

- (注) 1 通信教育の学生・生徒は含まない。
 2 昭和45年度の合計には、国立養護教諭養成所988人を含む。
 3 盲学校・聾学校・養護学校は、平成19年4月1日より特別支援学校に一本化されている。
 4 「(再掲) 高等教育」は、大学(大学院を含む)、短期大学、国立養護教諭養成所及び高等専門学校(4・5年生、専攻科及び聴講生・研究生等)の合計数である。

(資料) 文部科学省「学校基本調査報告書」

5 教員数（年次別）

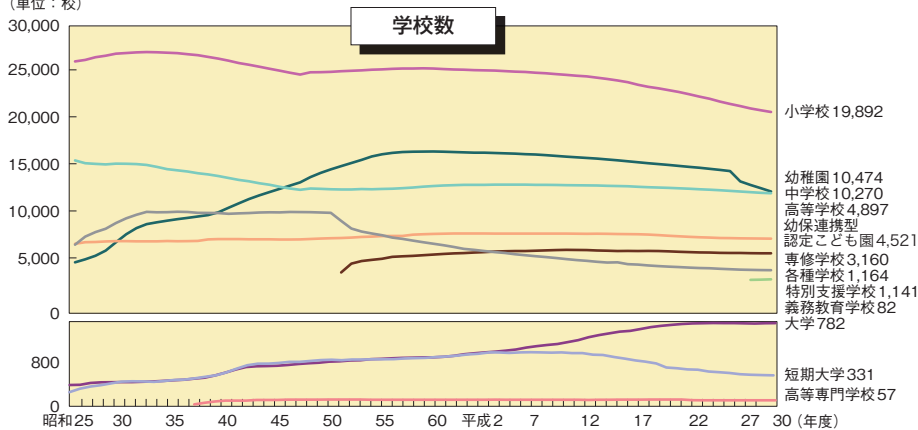
区 分	合 計	幼稚園	幼保連携型 認定こども園	小学校	中学校	義務教育 学 校	高等学校	中等教育 学 校	盲学校	聾学校	養護学校	特別支援 学 校	高等専門 学 校	短期大学
昭和25年度	610,411	8,028	...	305,520	182,008	...	82,932	...	1,168	1,791	15	2,124
35	823,303	31,330	...	360,660	205,988	...	131,719	...	2,055	3,501	534	6,394
45	1,016,925	66,579	...	367,941	224,546	...	202,440	...	2,682	4,337	5,310	...	3,245	15,320
55	1,267,044	100,958	...	467,953	251,279	...	243,592	...	3,363	4,755	25,373	...	3,721	16,372
平成2年度	1,361,434	100,932	...	444,218	286,065	...	286,006	...	3,381	4,605	36,812	...	4,003	20,489
12	1,214,743	106,067	...	407,598	257,605	...	269,027	124	3,459	4,877	49,211	...	4,459	16,752
17	1,322,460	110,393	...	416,833	248,694	...	251,408	560	3,383	4,974	55,275	...	4,469	11,960
22	1,333,019	110,580	...	419,776	250,899	...	238,929	1,893	72,803	4,373	9,657
26	1,341,642	111,059	...	416,475	253,832	...	235,306	2,432	79,280	4,344	8,438
27	1,373,077	101,497	37,461	417,152	253,704	...	234,970	2,509	80,905	4,354	8,266
28	1,393,092	99,957	57,118	416,973	251,978	934	234,611	2,556	82,372	4,284	8,140
29	1,412,182	97,840	75,615	418,790	250,060	1,798	233,925	2,610	83,802	4,278	7,924
30	1,428,614	95,592	92,883	420,659	247,229	3,015	232,802	2,629	84,600	4,224	7,660
(男)	677,091	6,251	4,914	159,214	140,126	1,398	158,142	1,718	32,721	3,771	3,655
(女)	751,523	89,341	87,969	261,445	107,103	1,617	74,660	911	51,879	453	4,005
(国 立)	74,559	351	-	1,791	1,598	97	575	203	1,514	3,772	-
(公 立)	948,742	18,932	10,846	413,720	230,366	2,918	169,935	1,740	82,786	294	421
(私 立)	405,313	76,309	82,037	5,148	15,265	-	62,292	686	300	158	7,239

- (注) 1 本務教員数。
 2 昭和45年度の合計には、国立養護教諭養成所75人を含む。
 3 盲学校・聾学校・養護学校は、平成19年4月1日より特別支援学校に一本化されている。
 4 「(再掲) 高等教育」は、大学、短期大学、国立養護教諭養成所及び高等専門学校の合計数である。

(資料) 文部科学省「学校基本調査報告書」

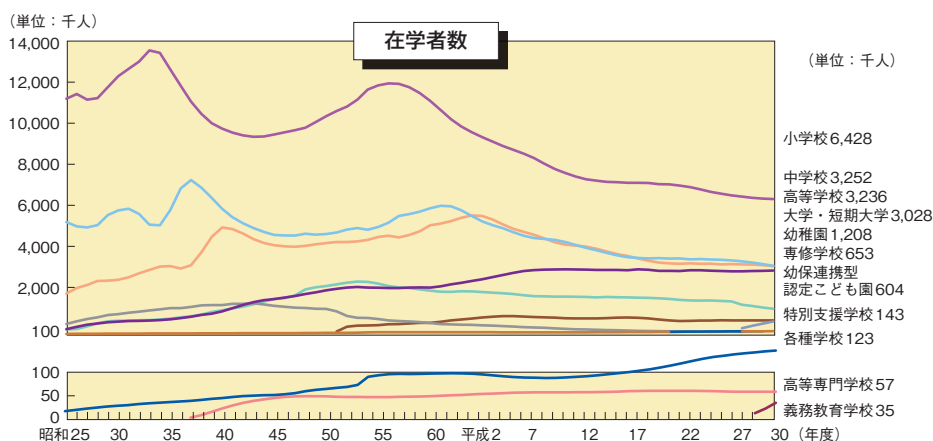
(単位：校) (単位：校)

大 学	専修学校	各種学校	(再掲) 高等教育	区 分
201	...	4,190	350	1950年度
245	...	8,089	525	60
382	...	8,011	930	70
446	2,520	5,302	1,025	80
(1) 507	3,300	3,436	1,162	90
(2) 649	3,551	2,278	1,283	2000
(4) 726	3,439	1,830	1,277	05
(6) 778	3,311	1,466	1,231	10
(7) 781	3,206	1,276	1,190	14
(7) 779	3,201	1,229	1,182	15
(7) 777	3,183	1,200	1,175	16
(6) 780	3,172	1,183	1,174	17
(6) 782	3,160	1,164	1,170	18
- 86	9	-	137	(国 立)
- 93	189	6	113	(公 立)
6 603	2,962	1,158	920	(私 立)



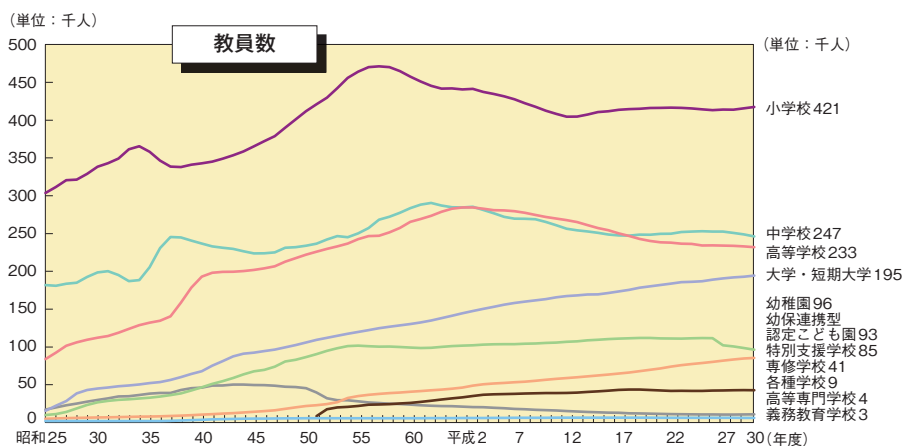
(単位：人) (単位：千人)

大 学	専修学校	各種学校	(再掲) 高等教育	区 分
224,923	...	486,609	240,021	1950年度
626,421	...	1,239,621	709,878	60
1,406,521	...	1,352,686	1,685,284	70
1,835,312	432,914	724,401	2,223,599	80
2,133,362	791,431	425,341	2,632,459	90
2,740,023	750,824	222,961	3,090,211	2000
2,865,051	783,783	163,667	3,108,939	05
2,887,414	637,897	129,985	3,068,176	10
2,855,529	659,452	121,846	3,016,314	14
2,860,210	656,106	117,727	3,017,274	15
2,873,624	656,649	120,629	3,026,452	16
2,890,880	655,254	121,952	3,039,283	17
2,909,159	653,132	123,275	3,052,703	18
1,628,753	288,612	66,074	1,662,516	(男)
1,280,406	364,520	57,201	1,390,187	(女)
608,969	368	-	631,025	(国 立)
155,520	24,956	531	163,302	(公 立)
2,144,670	627,808	122,744	2,258,376	(私 立)



(単位：人) (単位：千人)

大 学	専修学校	各種学校	(再掲) 高等教育	区 分
11,534	...	15,291	13,658	1950年度
44,434	...	36,688	50,828	60
76,275	...	48,175	94,915	70
102,989	20,211	26,478	123,082	80
123,838	31,773	19,312	148,330	90
150,563	37,656	13,412	171,774	2000
161,690	41,776	11,045	178,119	05
174,403	40,416	9,290	188,433	10
180,879	40,774	8,823	193,661	14
182,723	40,917	8,619	195,343	15
184,248	41,190	8,731	196,672	16
185,343	41,368	8,829	197,545	17
187,163	41,246	8,912	199,047	18
140,669	19,438	5,074	148,095	(男)
46,494	21,808	3,838	50,952	(女)
64,562	96	-	68,334	(国 立)
13,840	2,903	41	14,555	(公 立)
108,761	38,247	8,871	116,158	(私 立)



6 入学者数（年次別）

区分	幼稚園	幼保連携型 認定こども園	小学校	義務教育 学 校	高等学校	高等専門 学 校	短期大学	大 学	大 学 院		
									修士課程	博士課程	専門職学位課程
昭和25年度	183,052	...	2,026,613	...	722,736	...	12,646	91,472
35	555,356	...	1,760,960	...	1,060,423	...	42,318	162,922	3,460	2,223	...
45	1,011,640	...	1,621,635	...	1,381,998	10,318	126,659	333,037	12,357	3,336	...
55	1,299,741	...	2,055,669	...	1,628,069	9,729	178,215	412,437	16,844	4,669	...
平成2年度	968,422	...	1,501,786	...	1,871,333	11,127	235,195	492,340	30,733	7,813	...
12	759,342	...	1,192,258	...	1,400,228	11,225	141,491	599,655	70,336	17,023	...
17	692,013	...	1,199,756	...	1,183,689	11,345	99,431	603,760	77,557	17,553	5,969
22	596,586	...	1,122,283	...	1,165,758	10,936	72,047	619,119	82,310	16,471	8,931
26	544,306	...	1,090,643	...	1,132,011	10,969	61,699	608,247	72,856	15,418	6,638
27	481,788	209,480	1,082,770	...	1,114,281	10,910	60,998	617,507	71,965	15,283	6,759
28	451,206	123,689	1,066,375	1,408	1,109,511	10,948	58,225	618,423	72,380	14,972	6,867
29	421,062	125,365	1,063,762	2,481	1,099,556	10,621	56,432	629,733	73,441	14,766	6,877
30	392,550	129,649	1,044,213	3,959	1,072,925	10,815	53,858	628,821	74,091	14,903	6,950
(男)	198,985	65,705	533,401	2,036	543,229	8,554	5,758	339,867	51,606	10,166	4,723
(女)	193,565	63,944	510,812	1,923	529,696	2,261	48,100	288,954	22,485	4,737	2,227
(国立)	2,146	-	6,346	166	2,893	9,691	-	99,371	43,492	9,688	2,808
(公立)	81,547	18,745	1,024,664	3,793	720,084	730	2,685	33,073	4,940	1,055	305
(私立)	308,857	110,904	13,203	-	349,948	394	51,173	496,377	25,659	4,160	3,837

(注) 1 小学校は第1学年児童数。高等学校、短期大学は本科入学数。大学は学部入学数。大学院の昭和50年以降については、修士課程は修士課程、博士前期課程及び一貫制博士課程（医歯学を除く。）への入学数、博士課程は博士後期課程、一貫制博士課程（医歯学）への入学数。専修学校、各種学校は各年4月1日から同年5月1日までの入学数（入学後5月1日までの退学者を除く）。
2 「(再掲) 高等教育」は、大学、大学院修士課程・博士課程・専門職学位課程、短期大学、国立養護教諭養成所（昭和45年度のみ）の入学者及び高等専門学校4年生の合計である。

(資料) 文部科学省「学校基本調査報告書」

7 卒業者・修了者数（年次別）

区分	幼稚園	幼保連携型 認定こども園	中学校	義務教育 学 校	高等学校	中等教育学校		特別支援学校		高等専門 学 校	短期大学	大 学	大学院 修士課程
						前期課程	後期課程	中学部	高等部				
昭和25年	180,221	...	1,588,227	...	253,278	947	507	1,858	...
35	506,150	...	1,770,483	...	933,738	2,954	1,592	...	30,401	119,809	3,553
45	872,088	...	1,667,064	...	1,402,962	5,220	2,622	6,245	114,803	240,921	9,415
55	1,323,137	...	1,723,025	...	1,399,292	7,168	5,020	7,951	169,930	378,666	15,258
平成2年	961,842	...	1,981,503	...	1,766,917	9,042	10,301	9,038	208,358	400,103	25,804
12	728,334	...	1,464,760	...	1,328,902	40	38	6,943	11,223	9,849	177,909	538,683	56,038
17	700,745	...	1,236,363	...	1,202,738	931	513	7,276	13,022	10,061	104,621	551,016	71,440
22	631,221	...	1,227,736	...	1,069,129	3,381	2,293	8,948	16,073	10,126	71,394	541,428	73,220
26	590,632	...	1,192,990	...	1,047,392	5,300	3,951	9,648	19,576	10,307	58,797	565,573	73,154
27	578,804	...	1,174,529	...	1,064,376	5,279	4,613	9,967	20,532	9,811	59,435	564,035	71,301
28	518,301	73,369	1,169,415	...	1,059,266	5,386	5,086	10,221	20,882	9,764	57,108	559,678	71,016
29	496,269	101,297	1,160,351	1,474	1,069,568	5,523	5,087	10,500	21,292	10,086	56,722	567,763	71,187
30	467,594	124,646	1,133,016	2,609	1,056,378	5,515	5,187	10,491	21,657	9,960	54,598	565,436	71,446
(男)	236,518	63,325	579,675	1,333	532,219	2,705	2,545	6,771	14,185	8,158	5,477	305,325	49,698
(女)	231,076	61,321	553,341	1,276	524,159	2,810	2,642	3,720	7,472	1,802	49,121	260,111	21,748
(国立)	2,013	-	10,003	214	2,809	507	535	273	393	8,928	-	99,979	42,301
(公立)	95,500	17,301	1,043,968	2,395	717,917	3,843	3,459	10,168	21,168	633	2,968	29,931	4,690
(私立)	370,081	107,345	79,045	-	335,652	1,165	1,193	50	96	399	51,630	435,526	24,455

(注) 1 高等学校、特別支援学校（高等部）、短期大学は本科卒業数。大学は学部卒業数。大学院は修士課程、博士前期課程、博士後期課程、一貫制博士課程、専門職学位課程修了者。
2 各年5月1日現在調査による前年の4月1日から当該年3月31日までの卒業者・修了者。（以下、「卒業者に占める就職者の割合」の表まで同じ。）
3 特別支援学校は、平成19年度以前は盲学校・聾学校・養護学校の合計値である。

(資料) 文部科学省「学校基本調査報告書」

8 就学率・進学率（年次別）

区分	幼稚園 就園率	幼保連携型 認定こども園 就園率	義務教育 就学率	高等学校等への進学率						大学・短期大学等への進学率												
				左記のうち通信を 除く			左記のうち通信を 除く			左記のうち通信を 除く			専修学校（専門課 程）への進学率			大学（学部）・短 期大学（本科）へ の進学率（過年度 高卒者等を含む）						
				計	男	女	計	男	女	計	男	女	計	男	女	計	男	女				
昭和25年	8.9	...	99.64	99.20	42.5	48.0	36.7	30.3	34.6	17.2				
35	28.7	...	99.82	99.93	57.7	59.6	55.9	17.2	19.7	14.2	10.3	14.9	5.5			
45	53.8	...	99.83	99.89	82.1	81.6	82.7	24.2	25.0	23.5	23.6	29.2	17.7			
55	64.4	...	99.98	99.98	94.2	93.1	95.4	31.9	30.3	33.5	8.6	6.6	10.5	37.4	41.3	33.3		
平成2年	64.0	...	99.99	99.99	95.1	94.0	96.2	94.4	93.2	95.6	30.6	23.8	37.3	30.5	23.8	37.2	15.8	14.9	16.7	36.3	35.2	37.4
12	61.1	...	99.98	99.98	97.0	96.3	97.7	95.9	95.0	96.8	45.1	42.6	47.6	45.1	42.6	47.6	17.2	15.0	19.3	49.1	49.4	48.7
17	58.4	...	99.96	99.98	97.6	97.3	97.9	96.5	96.1	96.8	47.3	45.9	48.7	47.2	45.9	48.6	19.0	16.1	22.0	51.5	53.1	49.8
22	56.2	...	99.96	99.97	98.0	97.8	98.3	96.3	96.1	96.5	54.3	52.8	56.0	54.3	52.7	55.9	15.9	12.7	19.2	56.8	57.7	56.0
26	54.2	...	99.96	99.96	98.4	98.1	98.7	96.5	96.1	96.9	53.9	51.6	56.2	53.8	51.6	56.2	17.0	13.6	20.5	56.7	57.0	56.5
27	53.5	...	99.96	99.97	98.5	98.3	98.8	96.6	96.2	97.0	54.6	52.2	57.0	54.5	52.2	56.9	16.7	13.0	20.4	56.5	56.4	56.6
28	48.5	6.9	99.95	99.96	98.7	98.5	99.0	96.6	96.3	96.9	54.8	52.3	57.4	54.8	52.3	57.3	16.3	12.6	20.0	56.8	56.6	57.1
29	46.5	9.5	99.96	99.96	98.8	98.6	99.0	96.4	96.1	96.8	54.8	52.2	57.4	54.8	52.2	57.4	16.2	12.5	19.9	57.3	56.8	57.7
30	44.6	11.9	99.96	99.96	98.8	98.6	99.0	96.3	96.0	96.5	54.8	51.9	57.8	54.8	51.8	57.8	15.9	12.3	19.6	57.9	57.3	58.5

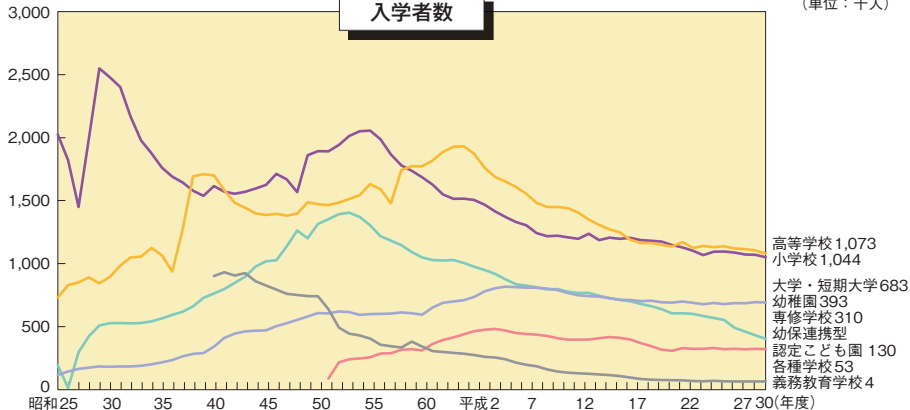
(注) 1 幼稚園就園率：小学校及び義務教育学校第1学年児童数に対する幼稚園修了者の比率である。
2 幼保連携型認定こども園就園率：小学校及び義務教育学校第1学年児童数に対する幼保連携型認定こども園修了者の比率である。
3 義務教育就学率：義務教育学齢人口（外国人を除く）就学者数+就学免除+猶予者数+1年以上居所不明者数に対する外国人を除く就学者の比率である。
4 高等学校等への進学率：中学校・義務教育学校卒業者及び中等教育学校前期課程修了者のうち高等学校等の本科・別科、高等専門学校に進学した者（就職進学した者を含む、過年度中卒者等は含まない。）の比率である。
5 大学・短期大学等への進学率：各年3月の高等学校（本科）卒業者及び中等教育学校後期課程卒業者のうち、大学の学部・通信教育部・別科、短期大学の本科・通信教育部・別科及び高等学校等の専攻科に進学した者（就職進学した者を含む、過年度高卒者等は含まない。）の比率である。
6 専修学校（専門課程）への進学率：各年3月の高等学校（本科）卒業者及び中等教育学校後期課程卒業者のうち、専修学校（専門課程）に進学した者（就職進学した者を含む、過年度高卒者等は含まない。）の比率である。
7 大学（学部）・短期大学（本科）への進学率（過年度高卒者等を含む）：大学学部、短期大学本科入学者数（過年度高卒者等を含む。）を3年前の中学校卒業者及び中等教育学校前期課程修了者で除した比率である。

(資料) 文部科学省「学校基本調査報告書」

(単位：人)

専修学校	各種学校	(再掲) 高等教育	区分
...	...	104,118	1950年度
...	...	210,923	60
...	818,433	483,838	70
245,849	394,792	620,923	80
454,122	263,058	776,160	90
386,471	117,098	839,369	2000
386,836	84,048	815,464	05
318,324	60,741	810,086	10
311,023	53,584	776,248	14
312,821	52,789	783,494	15
309,415	52,319	781,647	16
312,752	52,840	792,100	17
310,220	52,742	789,436	18
142,808	30,829	420,928	(男)
167,412	21,913	368,508	(女)
166	-	165,006	(国立)
9,353	383	42,765	(公立)
300,701	52,359	581,665	(私立)

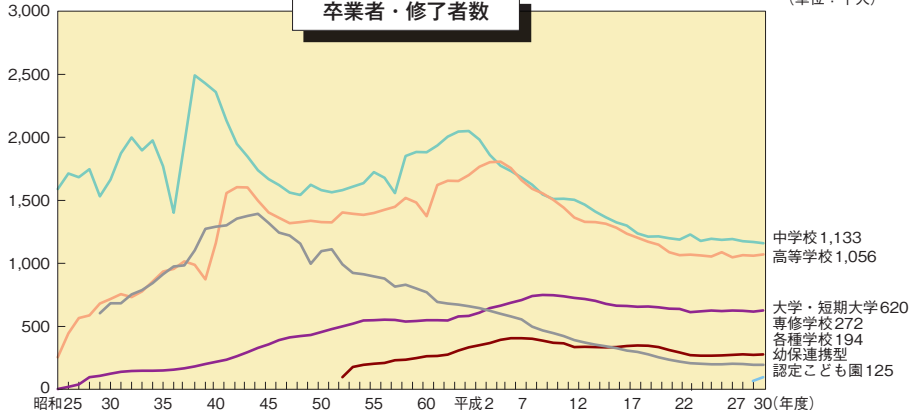
(単位：千人)



(単位：人)

大学院		専修学校	各種学校	区分
博士課程	専門職学位課程			
...	415,043	1950年
...	912,042	60
3,152	1,320,345	70
3,614	...	202,738	895,973	80
5,812	...	350,360	645,098	90
12,375	...	336,770	371,582	2000
15,286	649	348,251	296,753	05
15,842	8,669	270,328	206,914	10
16,003	7,611	273,045	203,363	14
15,684	7,152	277,800	199,941	15
15,773	6,677	272,085	194,500	16
15,658	6,758	275,150	194,553	17
15,658	7,028	272,348	193,555	18
10,871	4,760	124,836	117,397	(男)
4,787	2,268	147,512	76,158	(女)
10,990	2,754	143	-	(国立)
970	309	8,861	836	(公立)
3,698	3,965	263,344	192,719	(私立)

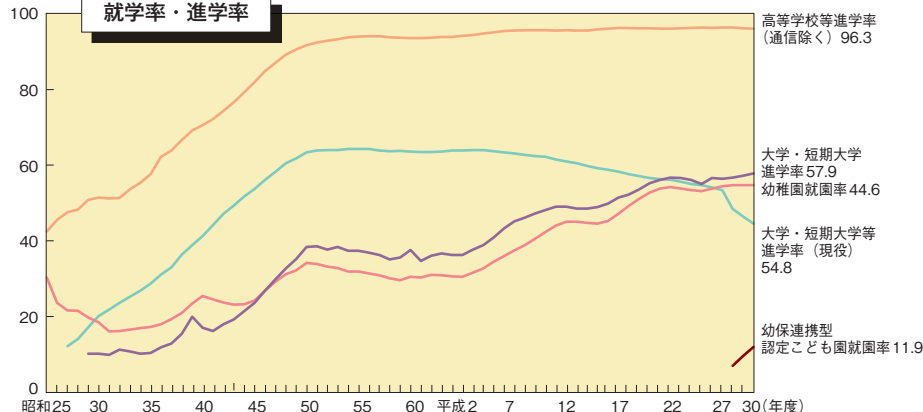
(単位：千人)



(単位：%)

大学(学部)への進学率(過年度高卒者等を含む)			短期大学(本科)への進学率(過年度高卒者等を含む)			区分
計	男	女	計	男	女	
...	1950年
8.2	13.7	2.5	2.1	1.2	3.0	60
17.1	27.3	6.5	6.5	2.0	11.2	70
26.1	39.3	12.3	11.3	2.0	21.0	80
24.6	33.4	15.2	11.7	1.7	22.2	90
39.7	47.5	31.5	9.4	1.9	17.2	2000
44.2	51.3	36.8	7.3	1.8	13.0	05
50.9	56.4	45.2	5.9	1.3	10.8	10
51.5	55.9	47.0	5.2	1.1	9.5	14
51.5	55.4	47.4	5.1	1.1	9.3	15
52.0	55.6	48.2	4.9	1.0	8.9	16
52.6	55.9	49.1	4.7	1.0	8.6	17
53.3	56.3	50.1	4.6	1.0	8.3	18

(%)



9 卒業者に占める就職者の割合（年次別）

区分	中学校			高等学校			高等専門学校			短期大学			大学			大学院		
	計	男	女	計	男	女	計	男	女	計	男	女	計	男	女	計	男	女
昭和25年	45.2	46.2	44.1	44.9	47.9	35.7	63.8	64.1	45.2
35	38.6	39.7	37.5	61.3	63.7	58.6	58.9	79.5	49.8	83.2	86.3	64.1	51.4	52.7	32.9
45	16.3	16.5	16.1	58.2	55.4	61.2	96.7	96.8	94.4	70.3	80.5	68.8	78.1	82.8	59.9	56.4	58.1	37.1
55	3.9	4.5	3.2	42.9	40.2	45.6	89.1	89.0	92.6	76.0	71.8	76.4	75.3	78.5	65.7	63.8	67.2	36.2
平成2年	2.8	3.7	1.8	35.2	34.2	36.2	85.9	85.6	92.3	87.0	72.9	88.1	81.0	81.0	81.0	73.0	76.8	49.6
12	1.0	1.5	0.5	18.6	20.7	16.5	59.7	58.4	65.1	56.0	41.3	57.4	55.8	55.0	57.1	62.9	68.3	46.6
17	0.7	1.0	0.4	17.4	19.8	14.9	53.8	52.3	60.4	65.0	50.6	66.8	59.7	56.6	64.1	67.7	72.6	55.2
22	0.4	0.6	0.2	15.8	18.4	13.1	51.5	49.2	63.9	65.4	48.0	67.3	60.8	56.4	66.6	71.4	76.0	60.7
26	0.4	0.6	0.2	17.5	21.1	13.9	57.6	56.4	64.1	75.2	56.3	77.4	69.8	64.9	75.8	74.4	79.2	62.8
27	0.4	0.6	0.1	17.8	21.5	14.1	58.3	56.4	67.7	78.1	61.3	80.0	72.6	67.8	78.5	76.2	80.8	65.3
28	0.3	0.5	0.1	17.9	21.7	14.1	57.9	55.4	70.4	79.2	61.2	81.2	74.7	69.7	80.7	77.5	81.9	67.0
29	0.3	0.4	0.1	17.8	21.5	14.0	57.4	55.0	68.5	80.8	62.6	82.8	76.1	71.1	82.1	78.2	82.4	68.5
30	0.2	0.3	0.1	17.6	21.3	13.9	59.6	57.2	70.5	81.4	61.9	83.6	77.1	72.3	82.9	78.5	82.6	69.3

(資料) 文部科学省「学校基本調査報告書」

10 学校建物面積

区分	計	幼稚園	小学校	中学校	義務教育学校	高等学校	中等教育学校	盲学校	聾学校	養護学校	特別支援学校	高等専門学校	短期大学	大学
昭和30年	93,948	1,522	44,773	22,267	...	13,697	...	165	269	4	743	8,446
35	113,468	2,286	52,164	26,907	...	17,983	...	197	343	58	887	9,645
40	138,492	3,291	54,713	33,211	...	27,248	...	248	414	200	...	478	1,562	13,237
45	165,115	5,217	59,831	36,104	...	34,152	...	326	498	542	...	1,087	2,919	19,230
50	192,521	7,450	68,606	39,945	...	39,712	...	2,120			...	1,284	3,664	23,705
55	236,768	11,028	84,225	46,850	...	47,775	...	3,366			...	1,386	4,283	28,977
60	269,301	11,691	94,862	54,754	...	55,732	...	4,187			...	1,492	5,068	33,426
平成2年	291,301	12,037	99,100	59,296	...	59,736	...	4,659			...	1,587	6,228	38,728
12	321,412	12,169	103,687	63,136	...	64,302	25	5,608			...	1,769	6,302	52,909
17	331,767	12,694	104,175	63,598	...	64,845	80	5,922			...	1,871	4,677	61,319
22	338,784	12,815	103,984	64,230	...	64,558	226	...			6,389	1,864	3,463	67,819
26	339,966	12,773	102,372	63,924	...	63,708	260	...			6,998	1,865	2,961	72,424
27	342,076	14,182	102,105	63,826	...	63,717	256	...			7,151	1,866	2,924	73,342
28	344,632	16,149	101,783	63,732	...	63,743	255	...			7,238	1,866	2,871	73,841
29	345,109	15,802	101,495	63,694	23	63,727	251	...			7,319	1,867	2,782	74,868
30	347,056	16,791	101,415	63,653	24	63,699	251	...			7,396	1,868	2,755	75,792
国立	27,221	48	450	438	24	147	49	...			199	1,697	-	24,169
公立	221,053	3,531	99,702	60,085	...	43,657			7,149	122	166	5,514
私立	98,783	13,213	1,263	3,130	-	19,896	202	...			48	50	2,589	46,109

(注) 1 借用分を含み、仮設校舎及び教職員住宅等は含まない。(ただし、昭和30年は仮設校舎及び教職員住宅を含む。)
 2 「高等教育」は、大学、短期大学及び高等専門学校の合計である。
 3 公立の中等教育学校については、前期課程を「中学校」へ、後期課程を「高等学校」へそれぞれ計上している。
 4 平成23年度については東北3県(宮城、岩手、福島)は含まない。
 5 幼保連携型認定こども園については、「幼稚園」に含めて計上している。
 6 公立の義務教育学校については、1~6学年を「小学校」へ、7~9学年を「中学校」へそれぞれ計上している。
 7 小数点以下の数値を四捨五入しているため、合計が一致しない場合がある。

(資料) 文部科学省「学校基本調査報告書」(ただし、昭和50年以降については、国立は「国立大学法人等施設実態報告」、公立の幼・小・中・高・特別支援学校(平成18年度以前は盲・聾・養護学校)は、「公立学校施設実態調査報告」による。)

11 文教費

(1) 文教費総額と国内総生産・国民所得・総行政費との関係

区分	文教費総額 実額(億円)	国内総生産 実額(億円)	国内総生産に対する文教 費総額の比率(%)	国民所得 実額(億円)	国民所得に対する文教 費総額の比率(%)	総行政費 実額(億円)	総行政費に占める文教 費総額の比率(%)	区分
平成23年度	227,003	4,940,172	4.60	3,584,029	6.33	1,647,718	13.78	2011年度
24	225,567	4,944,780	4.56	3,598,267	6.27	1,610,518	14.01	2012年度
25	227,255	5,072,460	4.48	3,742,189	6.08	1,644,602	13.82	2013年度
26	230,688	5,184,685	4.45	3,791,868	6.10	1,648,086	14.00	2014年度
27	231,026	5,339,044	4.33	3,903,050	5.92	1,647,606	14.02	2015年度
28	230,916	5,392,543	4.28	3,917,156	5.89	1,637,895	14.10	2016年度

(注) 1 文教費総額は、学校教育、社会教育(体育・文化関係、文化財保護を含む)及び教育行政のために国及び地方公共団体が支出した総額(文部科学省所管の一般会計歳出入決算額を含む。)の純計である。
 2 総行政費とは、国及び地方公共団体の歳出総額の純計である。

(資料) 文部科学省「学校基本調査報告書」、「地方教育費調査報告書」、財務省「決算」、内閣府経済社会総合研究所「2015(平成27)年度国民経済計算年次推計(2011年基準・2008SNA)」、総務省「地方財政の状況」、日本私立学校振興・共済事業団「今日の私学財政」より別途算出等

(2) 教育分野別に見た文教費総額

(単位: 百万円)

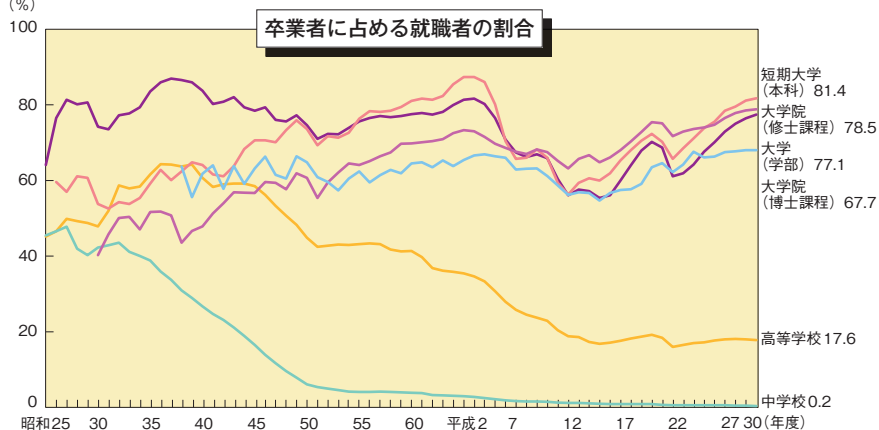
区分	文教費総額	学校教育費											社会教育費	教育行政費
		計	幼稚園	幼保連携型 認定こども園	小学校	中学校	義務教育学校	特別支援学校	高等学校	中等教育学校	高等教育	専修・各種		
平成23年度	22,700,331	18,147,036	507,618	-	6,121,110	3,528,981	-	922,835	3,028,313	21,146	3,946,707	70,326	1,574,309	2,978,986
24	22,556,683	18,262,912	512,185	-	6,103,743	3,541,865	-	935,940	3,047,072	21,027	4,031,643	69,436	1,553,220	2,740,551
25	22,725,477	18,391,413	524,060	-	6,024,173	3,490,089	-	927,901	2,981,146	23,455	4,349,319	71,271	1,602,793	2,731,270
26	23,068,773	18,775,302	550,475	-	6,135,604	3,555,105	-	975,234	3,119,320	27,143	4,340,197	72,225	1,629,761	2,663,710
27	23,102,605	18,935,213	532,816	185,089	6,129,302	3,559,948	-	992,826	3,194,500	25,474	4,244,037	71,221	1,614,023	2,553,369
28	23,091,646	18,870,517	539,213	294,492	5,980,831	3,525,316	27,049	1,007,765	3,199,907	26,205	4,196,584	73,151	1,604,515	2,616,614

(注) 1 「高等教育」には、旧国立学校特別会計に含まれていた大学共同利用機関法人及び大学入試センター等の独立行政法人の経費が含まれている。
 2 実額において四捨五入しているため、計と内訳の合計は一致しない場合がある。

(資料) 文部科学省「学校基本調査報告書」、「地方教育費調査報告書」、財務省「決算」、日本私立学校振興・共済事業団「今日の私学財政」より別途算出等

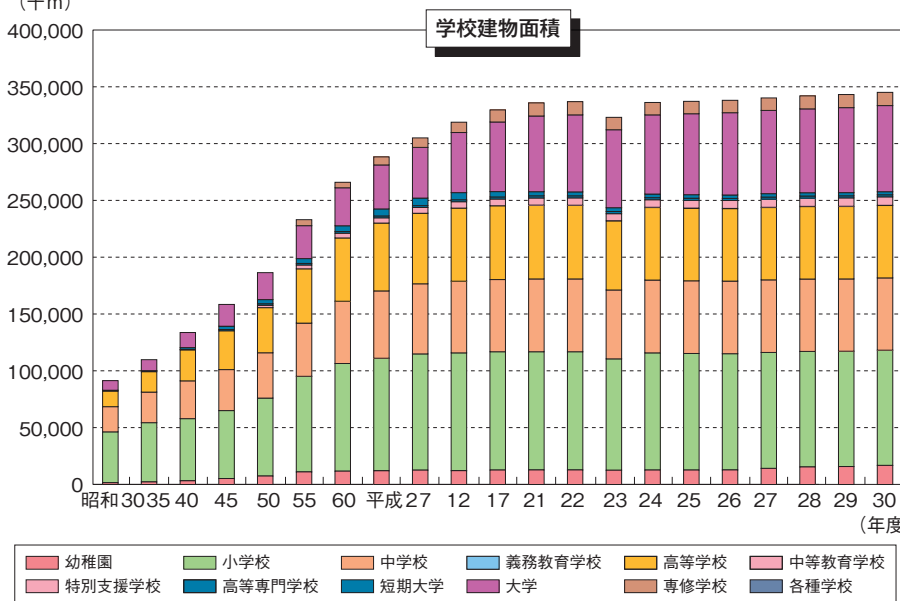
(単位：%) (%)

大学院						区 分
博士課程			専門職学位課程			
計	男	女	計	男	女	
...	1950年度
...	60
62.9	63.6	51.7	70
62.1	63.9	40.0	80
65.1	67.4	48.4	90
55.9	58.6	45.2	2000
57.2	59.9	49.8	76.9	80.0	67.5	05
61.9	65.4	53.2	34.8	36.1	31.2	10
66.0	69.8	57.4	48.4	49.7	44.9	14
67.2	71.5	57.3	52.8	52.9	52.4	15
67.4	71.3	58.8	54.9	55.3	53.8	16
67.7	71.6	58.9	60.0	61.1	57.2	17
67.7	71.8	58.3	64.3	66.3	60.2	18

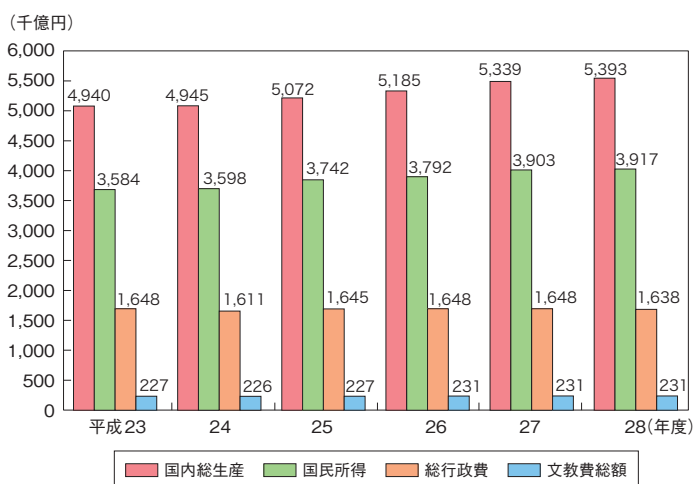


(単位：千㎡) (千㎡)

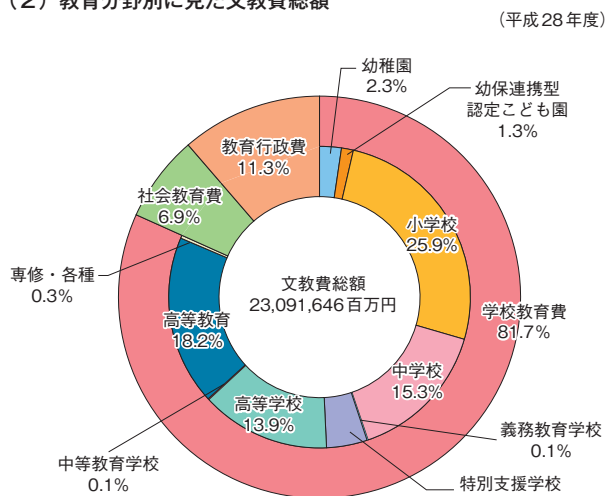
専修学校	各種学校	(再掲) 高等教育	区 分
...	2,062	9,189	1955年度
...	2,998	10,532	60
...	3,890	15,277	65
...	5,207	23,237	70
...	6,037	28,652	75
5,266	3,612	34,646	80
4,879	3,211	39,986	85
7,009	2,922	46,543	90
9,083	2,423	60,979	2000
10,560	2,026	67,868	05
11,621	1,815	73,146	10
10,917	1,764	77,250	14
10,954	1,754	78,131	15
11,420	1,734	78,578	16
11,528	1,753	79,517	17
11,644	1,767	93,826	18
0.397	-	25,866	National
1,120	7	6,929	Local
10,524	1,760	61,031	Private



(1) 文教費総額と国内総生産・国民所得・総行政費との関係



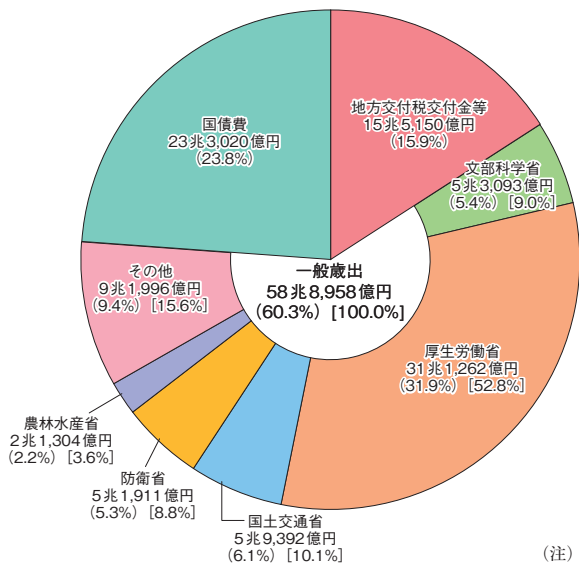
(2) 教育分野別に見た文教費総額



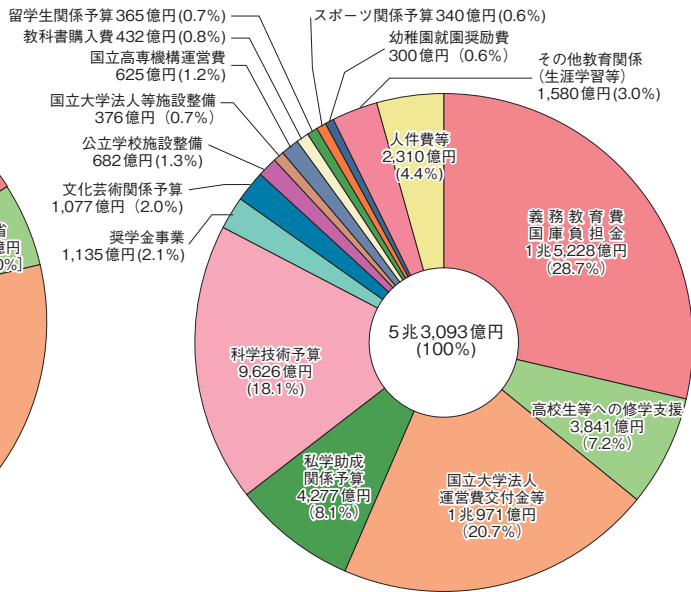
(注) 構成比において四捨五入しているため、計と内訳は一致しない場合がある。

12 予算

(1) 国の予算



(2) 文部科学関係予算の構成



(注) 1 () は、国の予算全体に対する割合である。
2 [] は、一般歳出に対する割合である。

(注) この円グラフは、平成30年度文部科学省所管一般会計予算の内訳を示したものである。また、私学助成関係予算、文化芸術関係予算、スポーツ関係予算については重複計上がある。

(単位：億円)

年度	国の予算						文部科学省予算			国の予算に占める文部科学省予算の割合		
	一般会計		左のうち一般歳出		一般歳出 / 一般会計		文部科学省予算		文部科学省 / 国の一般会計		文部科学省 / 国の一般歳出	
	予算額	増加率	予算額	増加率	%	予算額	増加率	%	%	%	%	
平成15年度	817,891	0.7	475,922	0.1	58.2	63,220	△3.9	7.7	13.3			
16	821,109	0.4	476,320	0.1	58.0	60,599	△4.1	7.4	12.7			
17	821,829	0.1	472,829	△0.7	57.5	57,333	△5.4	7.0	12.1			
18	796,860	△3.0	463,660	△1.9	58.2	51,324	△10.5	6.4	11.1			
19	829,088	4.0	469,784	1.3	56.7	52,705	2.7	6.4	11.2			
20	830,613	0.2	472,845	0.7	56.9	52,739	0.1	6.3	11.2			
21	885,480	6.6	517,310	9.4	58.4	52,817	0.1	6.0	10.2			
22	922,992	4.2	534,542	3.3	57.9	55,926	5.9	6.1	10.5			
23	924,116	0.1	540,780	1.2	58.5	55,428	△0.9	6.0	10.2			
24	903,339	△2.2	517,957	△4.2	57.3	54,128	△2.3	6.0	10.5			
25	926,115	2.5	539,774	4.2	58.3	53,558	△1.1	5.8	9.9			
26	958,823	3.5	564,697	4.6	58.9	53,627	0.1	5.6	9.5			
27	963,420	0.5	573,555	1.6	59.5	53,378	△0.3	5.5	9.3			
28	967,218	0.4	578,286	0.8	59.8	53,216	△0.2	5.5	9.2			
29	974,547	0.8	583,591	0.9	59.9	53,097	△0.2	5.4	9.1			
30	977,128	0.3	588,958	0.9	60.3	53,093	0.1	5.4	9.0			

(注) 1 平成16年度一般会計予算額には、「NTT無利子貸付償還時補助金等(235億円)」を含む。
2 平成17年度文部科学省予算額には、「NTT無利子貸付償還時補助金等(1,321億円)」を含む。
3 増加率は、前年度予算額(平成27年度以降の文部科学省予算については、子ども・子育て支援新制度移行分を除いた額)に対する増加率である。
4 国の一般歳出は、国の一般会計予算から国債費、地方交付税交付金等を除いたいわゆる政策的経費である。

13 組織別研究機関数・研究者数

区分	合計		企業		非営利団体・公的機関		大学等	
	研究機関数	研究者数	研究機関数	研究者数	研究機関数	研究者数	研究機関数	研究者数
平成20年	26,908	827,291	22,370	483,728	1,040	41,071	3,498	302,492
21	21,558	838,974	17,029	492,805	1,008	40,322	3,521	305,847
22	18,572	840,293	14,003	490,494	994	40,812	3,575	308,987
23	19,223	842,868	14,666	490,538	953	40,231	3,604	312,099
24	16,248	844,430	11,677	490,920	940	39,598	3,631	313,912
25	17,276	835,701	12,673	481,425	965	39,032	3,638	315,244
26	16,250	841,554	11,670	485,318	954	38,578	3,626	317,658
27	19,676	866,920	15,073	506,134	946	39,215	3,657	321,571
28	19,970	847,093	15,375	486,198	950	38,795	3,645	322,100
29	23,352	853,704	18,739	488,828	940	38,643	3,673	326,233
30	19,350	866,950	14,721	498,732	933	38,863	3,696	329,355

(注) 1 数値は各年の3月31日現在
2 「企業」とは、「農業、林業」、「漁業」、「鉱業、採石業、砂利採取業」、「建設業」、「製造業」、「電気・ガス・熱供給・水道業」、「情報通信業」、「運輸業、郵便業」、「卸売業、小売業」、「一部業種」、「金融業、保険業」、「学術研究、専門・技術サービス業」、「一部業種」及び「サービス業(他に分類されないもの)」、「一部業種」(以上日本標準産業分類(平成25年10月改定)による。)を主たる事業とする資本金1,000万円以上の会社法(平成17年法律第86号)に規定する会社である。
3 「非営利団体・公的機関」とは、人文・社会科学、自然科学等に関する試験研究又は調査研究を行うことを目的とする国・公営の研究機関、特殊法人等、独立行政法人(大学等に含まれるものを除く。)及び営利を目的としない民間の法人である。
4 「大学等」とは、学校教育法(昭和22年法律第26号)に基づく大学の学部(大学院の研究科を含む。)、短期大学、高等専門学校、大学附置研究所、大学附置研究施設、国立大学法人法(平成15年法律第112号)に基づく大学共同利用機関法人及び独立行政法人国立高等専門学校機構法(平成15年法律第113号)に基づく独立行政法人国立高等専門学校機構である。
5 (注) 2~4は平成29年調査の定義による。平成23年調査以前の企業の研究機関数及び研究者数には、一部の特殊法人・独立行政法人の研究機関数及び研究者数がそれぞれ含まれる。平成24年調査以降については、調査票の変更により、それら一部の特殊法人・独立行政法人の研究機関数及び研究者数は、非営利団体・公的機関の研究機関数及び研究者数にそれぞれ含まれる。

(出典) 総務省「科学技術研究調査結果」

14 文教・科学技術施策年表

年月日	施策	年月日	施策
(平成30年)		10月6日 ～11月25日	第33回 国民文化祭・おおいた2018 (大分県)
4月1日	新小学校・中学校学習指導要領の移行期間の開始	10月16日	「大臣官房文教施設企画部」を「大臣官房文教施設企画・防災部」に、「生涯学習政策局」を「総合教育政策局」にそれぞれ再編
4月1日	新幼稚園教育要領の実施	10月25日～26日	第2回北極科学大臣会合 (ドイツ・ベルリン)
4月20日	子供の読書活動の推進に関する基本的な計画 (第4次) 閣議決定	11月10日	南極観測船「しらせ」出港
5月25日	「著作権法の一部を改正する法律」公布	11月22日	「新時代の学びを支える先端技術のフル活用に向けて～柴山・学びの革新プラン～」公表
5月31日	教育再生実行会議フォローアップ報告書「これまでの提言の実施状況について (報告)」取りまとめ	11月22日	文化審議会国語分科会「障害」の表記に関するこれまでの考え方 (国語分科会確認事項)
6月5日	「Society 5.0に向けた人材育成～社会が変わる、学びが変わる～」公表	11月26日	中央教育審議会「2040年に向けた高等教育のグランドデザイン (答申)」
6月8日	「文化財保護法及び地方教育行政の組織及び運営に関する法律の一部を改正する法律」公布	12月5日	アウトドアスポーツツーリズムプロモーション動画を配信
6月13日	「スポーツにおけるドーピングの防止活動の推進に関する法律」成立	12月8日	第10回ユネスコスクール全国大会 (持続可能な開発のための教育 (ESD) 研究大会) (横浜市)
6月13日	「障害者による文化芸術活動の推進に関する法律」公布・施行	12月12日	「原子力損害の賠償に関する法律の一部を改正する法律」公布
6月13日	「国際文化交流の祭典の実施の推進に関する法律」公布・施行	12月14日	「研究開発システムの改革の推進等による研究開発能力の強化及び研究開発等の効率的推進等に関する法律の一部を改正する法律」公布
6月13日～24日	第21回文化庁メディア芸術祭 受賞作品展	12月14日	「特定興行入場券の不正転売の禁止等による興行入場券の適正な流通の確保に関する法律」公布
6月15日	「第3期教育振興基本計画」閣議決定	12月15日	文化庁メディア芸術祭 やんばる展「見えるものと見えないもの」と
6月22日	登下校時の子供の安全確保に関する関係閣僚会議にて「登下校防犯プラン」を取りまとめ	12月16日	全国高校生伝統文化フェスティバル開催 (共催: 京都府・京都府高等学校文化連盟)
7月3日	次世代放射光施設 (軟X線向け高輝度3GeV級放射光源) 官民地域パートナーシップ具体化のためのパートナーを選定	12月19日	「スタジアム・アリーナ改革ガイドブック (第2版)」公表
7月6日	第1回日EU教育・文化・スポーツ政策対話	12月20日	スポーツ文化ツーリズムアワード2018 (表彰5団体) を発表
7月6日	「環太平洋パートナーシップ協定の締結に伴う関係法律の整備に関する法律の一部を改正する法律」(著作権法関連部分) 公布	12月20日	武道ツーリズムプロモーション動画を配信
7月27日	「『児童虐待防止対策の強化に向けた緊急総合対策』の決定について」通知	12月20日	「スポーツ・インテグリティの確保に向けたアクションプラン」策定
8月2日	教員の免許状授与の所要資格を得させるための大学の課程の認定について (諮問) (教育職員免許法の改正に伴う全ての教職課程を対象とした再課程認定)	12月21日	中央教育審議会「人口減少時代の新しい地域づくりに向けた社会教育の振興方策について」答申
8月3日	「科学技術改革タスクフォース報告 ～みんなで創る未来社会に向けた科学技術システム改革～」公表	12月26日	「教育職員免許法施行規則の一部を改正する省令」公布 (教育実習先として在外教育施設を追加するもの)
8月7日～11日	第42回 全国高等学校総合文化祭 (長野県)	12月27日	「学校等と法務省の人権擁護機関との連携強化について」通知
8月10日	大学入学共通テスト実施方針 (追加分)	12月30日	「環太平洋パートナーシップ協定の締結に伴う関係法律の整備に関する法律の一部を改正する法律」(著作権法関連部分) 施行
8月25日～26日	第29回 全国高等学校総合文化祭優秀校東京公演 (東京都)	(平成31年)	
8月31日	新高等学校学習指導要領の移行措置の公示	1月1日	「著作権法の一部を改正する法律」施行 (一部の規定を除く)
9月6日	「スポーツ実施率向上のための行動計画 (～「スポーツ・イン・ライフ」を目指して～)」策定	1月17日	「研究開発システムの改革の推進等による研究開発能力の強化及び研究開発等の効率的推進等に関する法律の一部を改正する法律」施行
9月6日	「スポーツ国際戦略」策定	1月25日	教員の免許状授与の所要資格を得させるための大学の課程の認定について (答申) (教育職員免許法の改正に伴う全ての教職課程を対象とした再課程認定)
9月13日	第2回日中韓スポーツ大臣会合 (日本・東京)	1月25日	中央教育審議会から「新しい時代の教育に向けた持続可能な学校指導・運営体制の構築のための学校における働き方改革に関する総合的な方策について」答申
9月14日	「新・放課後子ども総合プラン」の策定	1月25日	「公立学校の教師の勤務時間の上限に関するガイドライン」策定
9月18日	免許外教科担任制度の在り方に関する調査研究協力者会議報告書「免許外教科担任制度の在り方に関する調査研究教職者会議報告書」取りまとめ	1月25日	「学校における働き方改革推進本部」設置
9月18日	「高等学校教科用図書検定基準」等改正	1月26日	「全国いじめ問題子供サミット」開催 (文部科学省講堂)
9月21日	第143回日本ユネスコ国内委員会		
9月27日	「教員勤務実態調査 (平成28年度) の分析結果及び確定値について」公表		
10月1日	「文部科学省設置法の一部を改正する法律」施行公布・施行、新・文化庁の発足		
10月1日 ～11月30日	第73回 文化庁芸術祭		
10月5日	「免許外教科担任の許可等に関する指針」策定		

年月日	施策
2月7日	第144回日本ユネスコ国内委員会
2月18日 ～3月3日	文化庁メディア芸術祭 飛鳥・橿原展『ことば・つながる・セカイ』
2月27日 ～3月17日	文化庁メディア芸術祭 須賀川展「創造のライン、生のライン」
2月28日	「児童虐待防止対策に係る学校等及びその設置者と市町村・児童相談所との連携の強化について」通知
2月28日	「学校、保育所、認定こども園及び認可外保育施設等から市町村又は児童相談所への定期的な情報提供について」通知
3月1日	一般社団法人大学スポーツ協会（UNIVAS）が設立
3月4日	文化審議会国語分科会「日本語教育人材の養成・研修の在り方について（報告）改定版」
3月14日	「スポーツにおけるドーピング防止活動に関する施策を総合的に推進するための基本的な方針」策定
3月18日	「学校における働き方改革に関する取組の徹底について」通知
3月19日	「全国の児童生徒の皆さんへ～安心して相談してください～」大臣メッセージ発表
3月22日	「小学校施設整備指針」「中学校施設整備指針」改訂
3月29日	「いじめ問題への的確な対応に向けた警察との連携について」通知
3月29日	「新時代の学びを支える先端技術活用推進方策（中間まとめ）」公表
3月29日	外国人留学生の適切な受入れ及び在籍管理等について（通知）
3月29日	「障害者文化芸術活動推進基本計画」策定
3月29日	「国際文化交流の祭典の実施の推進に関する基本計画」閣議決定
4月1日	新たに履修内容を充実し、再課程認定を受けた教職課程の開始
4月1日	新高等学校学習指導要領の移行期間の開始
4月1日	「学校教育法の一部を改正する法律」施行（専門職大学及び専門職短期大学の制度化）
4月1日	「文化財保護法及び地方教育行政の組織及び運営に関する法律の一部を改正する法律」施行
4月17日	中央教育審議会に「新しい時代の初等中等教育の在り方について」諮問
4月9日	南極観測船「しらせ」帰港
4月26日	「アイヌの人々の誇りが尊重される社会を実現するための施策の推進に関する法律」公布
(令和1年)	
5月17日	教育再生実行会議 「技術の進展に応じた教育の革新、新時代に対応した高等学校改革について（第十一次提言）」取りまとめ
5月24日	「アイヌの人々の誇りが尊重される社会を実現するための施策の推進に関する法律」施行
6月14日	「特定興行入場券の不正転売の禁止等による興行入場券の適正な流通の確保に関する法律」施行
6月25日	「新時代の学びを支える先端技術活用推進方策（最終まとめ）」公表

15 統計調査一覧

(文部科学省等で実施する統計調査)

調査名 (担当課)	目的及び主な調査事項 (□は目的, ■は主な事項)
学校基本調査 〔総合教育政策局調査企画課〕	□幼稚園、小学校、中学校、義務教育学校、高等学校、中等教育学校、特別支援学校、大学、短期大学、高等専門学校、専修学校、各種学校及び幼保連携型認定こども園の全国すべての学校を対象とし、学校教育行政に必要な学校に関する基本的事項を明らかにする。 ■①在学者数、教員数、職員数、学校数、学部数、学科数、学級数②不就学学齢児童生徒数③土地・建物の面積④学校経費⑤入学・卒業後の状況等
学校保健統計調査 〔総合教育政策局調査企画課〕	□幼児、児童及び生徒の発育や健康状態等を明らかにする。 ■幼児等の発育状態（身長、体重）、健康状態（栄養状態、視力、聴力、目・耳鼻咽喉・歯・口腔等の疾病及び異常の有無）
学校教員統計調査 〔総合教育政策局調査企画課〕	□学校の教員構成並びに教員の個人属性、職務態様及び異動状況等を明らかにする。 ■①学校の種別等ごとの性別、年齢別、職名別教員数②教員個人の性別、年齢、職名、勤務年数、教員免許状の種類、週担当授業時数、給料月額等③教員個人の採用・転職・離職の別、採用・転入前の職業等又は離職の理由
社会教育調査 〔総合教育政策局調査企画課〕	□社会教育行政に必要な社会教育に関する基本的事項を明らかにする。 ■社会教育行政の実施状況、公民館、図書館、博物館、青少年教育施設、女性教育施設、体育施設、劇場、音楽堂等及び生涯学習センターにおける施設及び活動の状況
地方教育費調査 〔総合教育政策局調査企画課〕	□学校教育、社会教育、生涯学習関連及び教育行政のために地方公共団体から支出された経費並びに授業料等の収入の実態及び地方教育行政機関の組織等の実態を明らかにして、国・地方を通じた教育諸施策を検討・立案するための基礎資料を得る。 ■①支出項目別・財源別学校教育費、社会教育費、教育行政費及び知事部局における生涯学習関連費②教育施設別・科目別収入額③教育委員会の類型、教育委員・教育長の属性、教育委員会事務局の本務職員数
子供の学習費調査 〔総合教育政策局調査企画課〕	□保護者が、子供の学校教育及び学校外活動のために支出した経費並びに世帯の年間収入の実態をとらえ、教育に関する国の諸施策を検討・立案するための基礎資料を得る。 ■保護者が支出した学校教育費、学校給食費、学校外活動費並びに世帯の年間収入
21世紀出生児縦断調査 (平成13年出生児) 〔総合教育政策局調査企画課〕	□21世紀の初年に出生した子供の実態及び経年変化の状況を継続的に観察することにより、子供や若者を取り巻く環境が、その後の進路選択等に与える影響を明らかにし、教育及び就業に関する国の諸施策の企画立案、実施等のための基礎資料を得る。 ■同居者、学校生活のようす、起床時間・就寝時間、1か月の子育て費用、父母の就業状況、就業意識 等
児童生徒の問題行動・不登校等 生徒指導上の諸課題に関する調査 〔初等中等教育局児童生徒課〕	□児童生徒の問題行動等について、全国の状況を調査・分析することにより、教育現場における生徒指導上の取組のより一層の充実に資する。 ■国公立小・中・高等学校等における問題行動・不登校等（暴力行為・いじめ・自殺・不登校・中途退学及び教育相談）の状況
高等学校卒業（予定）者の就職 (内定) 状況に関する調査 〔初等中等教育局児童生徒課〕	□高等学校卒業予定者の就職内定状況を調査することにより、高校生の就職問題に適切に対処するとともに、高等学校における適切な進路指導を推進するための基礎資料を得る。 ■高等学校卒業（予定）者数（学科別）、就職希望者数（学科別、県内・県外別）、就職（内定）者数（学科別、県内・県外別）
学校における教育の情報化の実 態等に関する調査 〔初等中等教育局 情報教育・外国語教育課〕	□学校教育及び教育行政のために地方公共団体において整備されたICT機器のほか、学校のインターネット接続環境、教員のICT活用指導力の実態等の状況を明らかにし、国・地方を通じた教育諸施策を検討・立案するための基礎資料を得る。 ■インターネットへの接続状況、コンピュータ等の整備の実態、教員のICT活用指導力等の実態
学校給食実施状況等調査 〔初等中等教育局健康教育・ 食育課〕	□学校給食の実施状況等を明らかにし、今後の学校給食及び食に関する教育の充実のための施策の企画・立案に必要な基礎データを得る。 ■学校給食の実施状況、学校給食費の状況及び米飯給食の実施状況等
学校給食栄養報告 〔初等中等教育局健康教育・ 食育課〕	□学校給食における栄養内容等の実態を把握し、食事内容の充実を図る。 ■学校給食における栄養素等摂取状況、使用食品の分類別摂取状況
大学・短期大学・高等専門学校 におけるインターンシップ実施 状況等調査 〔高等教育局専門教育課〕	□大学等におけるインターンシップの実施に関する各種データを収集し、インターンシップのより一層の推進・普及に関する施策の企画、立案等を行うための基礎資料を得る。 ■前年度に実施したインターンシップの実施状況（単位認定状況、学校数・割合、学生数・参加率 等）
大学・短期大学・高等専門学校 及び専修学校卒業予定者の就職 内定状況等調査 〔高等教育局学生・留学生課〕	□大学、短期大学、高等専門学校及び専修学校卒業予定の学生・生徒について、就職内定状況等を把握し、就職問題に適切に対処するための参考資料を得る。 ■調査対象者の性別、進路希望（就職希望又は非就職希望の別）、就職希望者の学校における専攻（文系又は理系の別）、就職内定者数
民間企業の研究活動に関する調査 〔科学技術・学術政策研究所〕	□民間企業の研究活動の動向を把握、分析することにより、科学技術イノベーション政策の立案、推進に資する基礎資料を得る。 ■①研究開発活動に関する基礎情報②研究開発活動に関わる戦略・組織・管理の実態把握③科学技術に関する施策・制度の利用状況
全国イノベーション調査 〔科学技術・学術政策研究所〕	□民間企業のイノベーション活動の実態や動向を調査し、科学技術・イノベーション政策の企画、立案、推進及び評価に必要な基礎資料を得る。 ■イノベーションの実現状況、イノベーション活動の実行状況、市場環境、戦略と知識流動、ビジネス・マネジメント及び組織マネジメント、イノベーション活動の阻害要因、法律又は規制の影響等。
大学等におけるフルタイム換算 データに関する調査 〔科学技術・学術政策局企画評 価課〕	□研究開発に投入されたマンパワーを各国間で比較し我が国の科学技術政策の立案に生かすため、国際的な基準であるフルタイム換算値の算出に必要な統計的データを取得する。 ■教員：研究活動、教育活動等の活動時間／大学院博士課程在籍者：論文作成のための研究時間等／医局員・研究員等：論文作成のための研究時間等

調査名 (担当課)	目的及び主な調査事項 (□は目的, ■は主な事項)
ポストドクター等の雇用・進路に関する調査 〔科学技術・学術政策局人材政策課〕	□我が国の大学・公的研究機関において研究に従事しているポストドクター等の雇用及び進路状況を把握することにより、若手研究者を取り巻く課題を分析し、今後の研究人材の育成や支援に関する施策の検討に資する基礎資料を得る。 ■ポストドクター等の基本情報（性別、国籍・地域別、生年、博士課程修了年度、博士号の有無）、採用前の状況（採用前の職業、所属、所在）、研究状況（分野、在籍研究室の企業との共同・受託研究の実績）、雇用状況（主な雇用財源、機関負担の社会保険加入状況、所属開始年、任期の長さ）、転出・異動状況（転出・異動後の職業、所属、所在、任期の有無）等
学術情報基盤実態調査 〔研究振興局参事官(情報担当)付〕	□国公立大学の学術情報基盤（大学図書館、コンピュータ及びネットワーク等）についての現状を明らかにし、その改善の基礎資料とする。 ■大学図書館職員数、施設の状況、蔵書数、図書・雑誌受入数、コンピュータやネットワークの管理組織・運営体制、学内LANの整備状況等
体力・運動能力調査 〔スポーツ庁健康スポーツ課〕	□国民の体力・運動能力の現状を明らかにするとともに、体育・スポーツの指導と行政上の基礎資料を得る。 ■握力、上体起こし、長座体前屈、反復横とび、20m シャトルラン（往復持久走）、50m走、立ち幅とび、ソフト（ハンド）ボール投げ等
体育・スポーツ施設現況調査 〔スポーツ庁参事官(地域振興担当)付〕	□我が国における体育・スポーツ施設の設置状況や学校体育施設の開放状況等の実態を調査し、今後の体育・スポーツ施設の整備計画策定等、スポーツ振興施策の企画、立案に必要な基礎資料を得る。 ■学校体育・スポーツ施設、大学（短期大学）・高等専門学校体育・スポーツ施設、公共スポーツ施設（社会体育施設、社会教育施設に附帯するスポーツ施設）、民間スポーツ施設の調査種別、箇所数、規模等及び学校体育施設の開放状況
宗教統計調査 〔文化庁宗務課〕	□宗教法人数等について調査し、宗務行政上の基礎資料を得る。 ■宗教団体数、宗教法人数、教師数及び信者数

16 刊行物一覧

(1) 一般刊行物

刊行物名	判型	頁数	刊行年月	発行所	担当部局
被災文教施設応急危険度判定方法について	A4	100	平成29年10月	非売品	文教施設企画部施設企画課
これからの小・中学校施設の在り方について～児童・生徒の成長を支える場にふさわしい環境づくりを目指して～	A4	244	平成31年3月	非売品 (文部科学省ホームページで公開)	文教施設企画・防災部施設企画課
小学校施設整備指針（平成31年3月）	A4	82	平成31年3月	非売品 (文部科学省ホームページで公開)	文教施設企画・防災部施設企画課
中学校施設整備指針（平成31年3月）	A4	86	平成31年3月	非売品 (文部科学省ホームページで公開)	文教施設企画・防災部施設企画課
木の学校づくり その構想からメンテナンスまで (改訂版)	A4	351	平成31年3月	非売品 (文部科学省ホームページで公開)	文教施設企画・防災部施設企画課
学校等における省エネルギー推進のための手引き―省エネのすすめ方・つけ方―	A4	53	平成31年3月	非売品	文教施設企画・防災部施設企画課
戦略的リノベーション及び土地等の資産活用に関する事例集	A4	116	平成30年8月	非売品	文教施設企画・防災部計画課
学校施設の非構造部材の耐震化ガイドブック（追補版）	A4	22	平成31年3月	非売品 (文部科学省ホームページで公開)	文教施設企画・防災部参事官付
被災文教施設応急危険度判定方法について	A4	100	平成29年10月	非売品	文教施設企画部施設企画課
平成30年度学校保健統計（学校保健統計調査報告書）	A4	244	平成31年3月	株式会社 双葉レイアウト	総合教育政策局調査企画課
平成29年度地方教育費調査報告書（平成28会計年度）	A4	290	平成30年12月	株式会社 双葉レイアウト	総合教育政策局調査企画課
教育調査 第154集 諸外国の教育動向2017年度版	A4・ 変形	232	平成30年8月	明石書店	総合教育政策局調査企画課

刊行物名	判型	頁数	刊行年月	発行所	担当部局
教育調査 第155集 諸外国の生涯学習	A4・変形	256	平成30年10月	明石書店	総合教育政策局調査企画課
平成30年度学校基本調査報告書 (初等中等教育機関, 専修学校・各種学校)	B5	1091	平成30年12月	日経印刷	総合教育政策局調査企画課
平成30年度学校基本調査報告書 (高等教育機関)	B5	522	平成30年12月	日経印刷	総合教育政策局調査企画課
平成30年度地域学校協働活動事例集	A4	96	平成31年3月	非売品 (文部科学省ホームページで公開)	総合教育政策局地域学習推進課
平成30年度地域政策等に関する調査研究 ～高校生等が参画する地域活性化の取組の在り方に関する調査研究調査研究～(報告書)	A4	69	平成31年3月	非売品 (文部科学省ホームページで公開)	総合教育政策局地域学習推進課
平成30年度地域政策等に関する調査研究 ～高校生等が参画する地域活性化の取組の在り方に関する調査研究調査研究～(地域ビジネス創出事業手引書)	A4	10	平成31年3月	非売品 (文部科学省ホームページで公開)	総合教育政策局地域学習推進課
平成30年度地域政策等に関する調査研究 ～高校生等が参画する地域活性化の取組の在り方に関する調査研究調査研究～(事例集)	A4	14	平成31年3月	非売品 (文部科学省ホームページで公開)	総合教育政策局地域学習推進課
平成30年度社会教育を推進するための指導者の資質向上等事業(学びによる地域課題解決, 高齢者の社会参画等の促進) 報告書	A4	117	平成31年3月	非売品 (文部科学省ホームページで公開)	総合教育政策局地域学習推進課
学校安全資料「生きる力」をはぐくむ学校での安全教育	A4	176	平成31年3月	非売品 (文部科学省ホームページで公開)	総合教育政策局 男女共同参画共生社会学習・安全課 安全教育推進室
障害者の生涯学習の推進方策について一誰もが、障害の有無にかかわらず共に学び、生きる共生社会を目指して一(報告)	A4	166	平成31年3月	非売品 (文部科学省ホームページで公開)	総合教育政策局男女共同参画共生社会学習・安全課 障害者学習支援推進室
夜間中学の設置・充実に向けて【手引】(第2次改訂版)	A4	97	平成30年7月	非売品 (文部科学省ホームページで公開)	初等中等教育局初等中等教育企画課
高等学校学習指導要領(平成30年告示)	A4	602	平成31年2月	株式会社東山書房	初等中等教育局教育課程課
高等学校学習指導要領解説 総則編	A4	275	平成31年1月	株式会社東洋館出版社	初等中等教育局教育課程課
高等学校学習指導要領解説 国語編	A4	381	平成31年2月	株式会社東洋館出版社	初等中等教育局教育課程課
高等学校学習指導要領解説 地理歴史編	A4	451	平成31年3月	株式会社東洋館出版社	初等中等教育局教育課程課
高等学校学習指導要領解説 公民編	A4	239	平成31年3月	東京書籍株式会社	初等中等教育局教育課程課
高等学校学習指導要領解説 数学編 理数編	A4	305	平成31年3月	学校図書株式会社	初等中等教育局教育課程課
高等学校学習指導要領解説 理科編 理数編	A4	368	平成31年3月	実教出版株式会社	初等中等教育局教育課程課
高等学校学習指導要領解説 保健体育編 体育編	A4	397	平成31年2月	株式会社東山書房	初等中等教育局教育課程課
高等学校学習指導要領解説 芸術編 音楽編 美術編	A4	567	平成31年3月	教育図書株式会社	初等中等教育局教育課程課
高等学校学習指導要領解説 外国語編 英語編	A4	346	平成31年3月	開隆堂出版株式会社	初等中等教育局教育課程課
高等学校学習指導要領解説 家庭編	A4	359	平成31年3月	教育図書株式会社	初等中等教育局教育課程課

刊行物名	判型	頁数	刊行年月	発行所	担当部局
高等学校学習指導要領解説 情報編	A4	265	平成31年2月	開隆堂出版株式会社	初等中等教育局教育課程課
高等学校学習指導要領解説 理数編	A4	177	平成31年3月	東京書籍株式会社	初等中等教育局教育課程課
高等学校学習指導要領解説工業編	A4	495	平成31年3月	実教出版株式会社	初等中等教育局参事官（高等学校担当）
高等学校学習指導要領解説商業編	A4	231	平成31年3月	実教出版株式会社	初等中等教育局参事官（高等学校担当）
高等学校学習指導要領解説総合的な探究の時間編	A4	185	平成31年3月	学校図書株式会社	初等中等教育局教育課程課
高等学校学習指導要領解説特別活動編	A4	165	平成31年3月	東京書籍株式会社	初等中等教育局教育課程課
小学生のための放射線副読本 ～放射線について学ぼう～	A4	22	平成30年9月	非売品 (文部科学省ホームページで公開)	初等中等教育局教育課程課
中学生・高校生のための放射線副読本 ～放射線について考えよう～	A4	21	平成30年9月	非売品 (文部科学省ホームページで公開)	初等中等教育局教育課程課
ちょっと待って！スマホ時代のキミたちへ (小・中学生用)	A4	4	平成31年2月	非売品 (文部科学省ホームページで公開)	初等中等教育局情報教育・外国語教育課
ちょっと待って！スマホ時代のキミたちへ (高校生用)	A4	4	平成31年2月	非売品 (文部科学省ホームページで公開)	初等中等教育局情報教育・外国語教育課
小学校プログラミング教育の手引（第二版）	A4	55	平成30年11月	非売品 (文部科学省ホームページで公開)	初等中等教育局情報教育・外国語教育課
『つながる食育推進事業』に関する調査研究報告書 (平成31年3月)	A4	179	平成31年3月	非売品 (文部科学省ホームページで公開)	初等中等教育局健康教育・食育課
つながる食育の推進に向けて（平成31年3月）	A4	20	平成31年3月	非売品 (文部科学省ホームページで公開)	初等中等教育局健康教育・食育課
食に関する指導の手引き ー第二次改訂版ー (平成31年3月)	A4	294	平成31年3月	非売品 (文部科学省ホームページで公開)	初等中等教育局健康教育・食育課
「ギャンブル等依存症」などを予防するために	A4	12	平成31年3月	非売品 (文部科学省ホームページで公開)	初等中等教育局健康教育・食育課
改訂「生きる力」を育む小学校保健教育の手引	A4	112	平成31年3月	非売品 (文部科学省ホームページで公開)	初等中等教育局健康教育・食育課
学校環境衛生管理マニュアル「学校環境衛生基準」の理論と実践 [平成30年度改訂版]	A4	215	平成30年6月	非売品 (文部科学省ホームページで公開)	初等中等教育局健康教育・食育課
学校環境衛生管理マニュアル「学校環境衛生基準」の理論と実践 [平成30年度改訂版]	B5	215	平成30年8月	公益財団法人日本学校保健会	初等中等教育局健康教育・食育課

刊行物名	判型	頁数	刊行年月	発行所	担当部局
コミュニティ・スクールパンフレット2018	A4	18	平成30年8月	非売品 (文部科学省ホームページで公開)	初等中等教育局参事官(学校運営支援担当)付
専門職大学・専門職短期大学について(パンフレット)	A4	4	平成30年12月	非売品 (文部科学省ホームページで公開)	高等教育局専門教育課
平成30年度全国体力・運動能力、運動習慣等調査	A4	192	平成30年12月	非売品(スポーツ庁ホームページで公開)	スポーツ庁政策課学校体育室
平成29年度 武道指導充実・資質向上支援事業 実践事例報告書	A4	76	平成31年2月	非売品(スポーツ庁ホームページで公開)	スポーツ庁政策課学校体育室
スポーツ実施率向上のための行動計画～「スポーツ・イン・ライフ」を目指して～	A4	58	平成30年9月6日	非売品(スポーツ庁ホームページで公開)	スポーツ庁健康スポーツ課
平成29年度体力・運動能力調査	A4	280	平成30年10月	非売品(スポーツ庁ホームページで公開)	スポーツ庁健康スポーツ課
スタジアム・アリーナ改革ガイドブック(第2版)	A4	171	平成30年12月	非売品(スポーツ庁ホームページで公開)	スポーツ庁参事官(民間スポーツ担当)
平成29年度国語に関する世論調査「国語の表記と使い方」	A4	167	平成30年9月	ぎょうせい	文化庁国語課
日本語教育人材の養成・研修の在り方について(報告)改定版	A4	146	平成31年3月	非売品 (文化庁ホームページで公開)	文化庁国語課
文化財の多言語化ハンドブック	A5	50	平成31年3月	非売品	文化庁地域文化創生本部
文化財を活用したユニークベニューハンドブック	A5	70	平成31年3月	非売品	文化庁地域文化創生本部
地方教育通史一覧2018年版	A4	74	平成31年1月	非売品	教育政策・評価研究部
平成30年度プロジェクト研究(地方教育行政の多様性・専門性に関する研究)報告書1「新教育委員会制度下の教育政策の総合調整」	A4	150	平成31年3月	非売品 (国立教育政策研究所ホームページで公開)	教育政策・評価研究部
平成30年度プロジェクト研究(地方教育行政の多様性・専門性に関する研究)報告書2「地方教育行政の組織と機能に関する国際比較研究」	A4	155	平成31年3月	非売品 (国立教育政策研究所ホームページで公開)	教育政策・評価研究部
平成30年度プロジェクト研究(地方教育行政の多様性・専門性に関する研究)報告書3「市町村の教育施策としての小中一貫教育に関する研究」	A4	140	平成31年3月	非売品 (国立教育政策研究所ホームページで公開)	教育政策・評価研究部
平成30年度プロジェクト研究(地方教育行政の多様性・専門性に関する研究)報告書4「県費負担教職員制度運用の多様性に関する調査研究―「平成の大合併」以降の教員人事を中心に―」	A4	110	平成31年3月	非売品 (国立教育政策研究所ホームページで公開)	教育政策・評価研究部
平成30年度プロジェクト研究(地方教育行政の多様性・専門性に関する研究)報告書5「地方創生と教育行政」	A4	230	平成31年3月	非売品 (国立教育政策研究所ホームページで公開)	教育政策・評価研究部
「次世代の学校」実現に向けた教育長・指導主事の資質・能力向上に関する調査研究報告書(平成30年度プロジェクト研究(「次世代の学校」)における教員等の養成・研修、マネジメント機能強化に関する総合的研究)報告書	A4	318	平成31年3月	非売品 (国立教育政策研究所ホームページで公開)	初等中等教育研究部

刊行物名	判型	頁数	刊行年月	発行所	担当部局
「学級規模と指導形態による授業中における教師の指導の状況と児童の学習行動の違いに関する実験的研究」(平成30年度プロジェクト研究(「次世代の学校」における教員等の養成・研修, マネジメント機能強化に関する総合的研究) 報告書)	A4	60	平成31年3月	非売品 (国立教育政策研究所ホームページで公開)	初等中等教育研究部
平成29年度プロジェクト研究(学生の成長を支える教育学習環境に関する調査研究) 報告書	A4	327	平成30年3月	非売品 (国立教育政策研究所ホームページで公開)	高等教育研究部
平成29年度教育改革国際シンポジウム「大学教育の成果をどう測るか～全国卒業生調査の国際的動向～」報告書	A4	180	平成30年3月	非売品 (国立教育政策研究所ホームページで公開)	高等教育研究部
「みんなで、よりよい学級・学校生活をつくる特別活動(小学校編)」(教師向けリーフレット)	A4	24	平成30年7月	非売品 (国立教育政策研究所ホームページで公開)	教育課程研究センター
「学校文化を創る特別活動(高校編) ホームルーム活動のすすめ」(教師向けパンフレット)	A4	8	平成30年8月	非売品 (国立教育政策研究所ホームページで公開)	教育課程研究センター
「みんなで、よりよい学級・学校生活をつくる特別活動(小学校編)」(教師向け指導資料)	A4	128	平成30年12月	文溪堂	教育課程研究センター
平成30年度全国学力・学習状況調査 解説資料 小学校 国語	A4	80	平成30年4月	非売品 (国立教育政策研究所ホームページで公開)	教育課程研究センター
平成30年度全国学力・学習状況調査 解説資料 小学校 算数	A4	104	平成30年4月	非売品 (国立教育政策研究所ホームページで公開)	教育課程研究センター
平成30年度全国学力・学習状況調査 解説資料 小学校 理科	A4	88	平成30年4月	非売品 (国立教育政策研究所ホームページで公開)	教育課程研究センター
平成30年度全国学力・学習状況調査 解説資料 中学校 国語	A4	104	平成30年4月	非売品 (国立教育政策研究所ホームページで公開)	教育課程研究センター
平成30年度全国学力・学習状況調査 解説資料 中学校 数学	A4	152	平成30年4月	非売品 (国立教育政策研究所ホームページで公開)	教育課程研究センター
平成30年度全国学力・学習状況調査 解説資料 中学校 理科	A4	88	平成30年4月	非売品 (国立教育政策研究所ホームページで公開)	教育課程研究センター
平成30年度全国学力・学習状況調査 報告書 小学校 国語	A4	80	平成30年7月	非売品 (国立教育政策研究所ホームページで公開)	教育課程研究センター
平成30年度全国学力・学習状況調査 報告書 小学校 算数	A4	96	平成30年7月	非売品 (国立教育政策研究所ホームページで公開)	教育課程研究センター
平成30年度全国学力・学習状況調査 報告書 小学校 理科	A4	72	平成30年7月	非売品 (国立教育政策研究所ホームページで公開)	教育課程研究センター

刊行物名	判型	頁数	刊行年月	発行所	担当部局
平成30年度全国学力・学習状況調査 報告書 中学校 国語	A4	88	平成30年7月	非売品 (国立教育政策研究所 ホームページで公開)	教育課程研究センター
平成30年度全国学力・学習状況調査 報告書 中学校 数学	A4	136	平成30年7月	非売品 (国立教育政策研究所 ホームページで公開)	教育課程研究センター
平成30年度全国学力・学習状況調査 報告書 中学校 理科	A4	96	平成30年7月	非売品 (国立教育政策研究所 ホームページで公開)	教育課程研究センター
平成30年度全国学力・学習状況調査 報告書 質問紙調査	A4	208	平成30年7月	非売品 (国立教育政策研究所 ホームページで公開)	教育課程研究センター
平成30年度全国学力・学習状況調査 授業アイデア例 小学校 国語・算数・理科	A4	24	平成30年9月	非売品 (国立教育政策研究所 ホームページで公開)	教育課程研究センター
平成30年度全国学力・学習状況調査 授業アイデア例 中学校 国語・数学・理科	A4	24	平成30年9月	非売品 (国立教育政策研究所 ホームページで公開)	教育課程研究センター
「キャリア教育」資料集 研究・報告書・手引編 [平成29年度版]	A4	596	平成30年5月	非売品	生徒指導・進路指導研究センター
キャリア教育リーフレットシリーズ特別編 キャリア・パスポート特別編1「キャリア・パスポートって何だろう？」	A4	4	平成30年5月	非売品	生徒指導・進路指導研究センター
キャリア教育リーフレットシリーズ特別編 キャリア・パスポート特別編2「キャリア・パスポートで小・中・高をつなぐ ～北海道「小中高一貫ふるさとキャリア教育推進事業」より～」	A4	4	平成30年5月	非売品	生徒指導・進路指導研究センター
キャリア教育リーフレットシリーズ特別編 キャリア・パスポート特別編3「キャリア・パスポートで日々の授業をつなぐ ～秋田わか杉「キャリアノート」「あきたでドリーム(AKITA de DREAM)」と大館ふるさとキャリア教育より～」	A4	4	平成30年5月	非売品	生徒指導・進路指導研究センター
生徒指導リーフleaf.22「不登校の数を「継続数」と「新規数」とで考える」	A4	4	平成30年7月	非売品	生徒指導・進路指導研究センター
キャリア教育リーフレットシリーズ特別編 キャリア・パスポート特別編4「キャリア・パスポートで「児童生徒理解」につなぐ ～世田谷区立尾山台小学校「キャリアン・パスポート」より～」	A4	4	平成30年11月	非売品	生徒指導・進路指導研究センター
キャリア教育リーフレットシリーズ特別編 キャリア・パスポート特別編5「キャリア・パスポートを「自己理解」につなぐ ～大分県中学校教育研究会進路指導・キャリア教育部会「自分を知らうカード」より～」	A4	4	平成31年3月	非売品	生徒指導・進路指導研究センター
継続数・新規数を用いて各校に不登校の取組の点検・見直しを促す指導主事向け資料	A4	16	平成31年3月	非売品	生徒指導・進路指導研究センター
平成29年度 国立教育政策研究所 文教施設研究講演会「アクティブ・ラーニングを支える教室空間 日本とオランダの学校建築」報告書	A4	190	平成30年6月	非売品 (国立教育政策研究所 ホームページで公開)	文教施設研究センター
学校施設のエネルギー使用実態等調査報告書 (平成29年度)	A4	75	平成30年8月	非売品 (国立教育政策研究所 ホームページで公開)	文教施設研究センター
「義務教育学校等の施設計画の推進に関する調査研究」報告書	A4	161	平成30年8月	非売品 (国立教育政策研究所 ホームページで公開)	文教施設研究センター

刊行物名	判型	頁数	刊行年月	発行所	担当部局
平成30年度 国立教育政策研究所教育改革国際シンポジウム 「学びのイノベーションに向けた創造的で働きやすい学校空間—シンガポールと日本の事例から—」 報告書	A4	254	平成31年3月	非売品 (国立教育政策研究所ホームページで公開)	文教施設研究センター
平成29～30年度プロジェクト研究 (アクティブ・ラーニングの視点に立った学習空間に関する調査研究) 報告書	A4	334	平成31年3月	非売品 (国立教育政策研究所ホームページで公開)	文教施設研究センター

(2) 定期刊行物

刊行物名	編集部局	発行所	内容
文部科学広報 (電子ブック)	大臣官房総務課広報室	非売品 (文部科学広報ホームページで公開)	文部科学省唯一の総合広報誌として、文部科学行政全体の施策や取組に関する解説や紹介、最新の動き等について広く情報を発信。
教育委員会月報 (月刊)	初等中等教育局 初等中等教育企画課	第一法規	文部科学省の実施する施策の周知、各種教育制度についての解説、都道府県・市町村等教育委員会の特色ある取組の紹介等、教育委員会や教育関係者の取組に資する情報を提供。
季刊特別支援教育 (年4回刊行)	初等中等教育局 特別支援教育課	東洋館出版社	障害のある子供の今日の課題を捉えてテーマを組み、論説や事例を交えながら分かりやすく紹介。
初等教育資料 (月刊)	初等中等教育局 教育課程課/幼児教育課	東洋館出版社	初等教育の課題を特集し、学習指導等の充実を図るために参考となる資料や情報を広く提供。
中等教育資料 (月刊)	初等中等教育局教育課程課	学事出版	中等教育の課題を特集し、学習指導等の充実を図るために参考となる資料や情報を広く提供。
平成30年版 科学技術白書	科学技術・学術政策局 企画評価課	勝美印刷	科学技術基本法 (平成7年法律130号) 第8条に基づき、政府が科学技術の振興に関して講じた施策について報告 (法定白書)。
科学技術要覧 平成30年版	科学技術・学術政策局 企画評価課	ブルーホップ	科学技術行政の推進に必要な各種の統計資料を内外から収集し、関係者の便宜に供するため編集。
地震本部ニュース (季刊)	研究開発局地震・防災研究課	非売品 (地震本部ホームページで公開)	地震調査研究推進本部 (地震本部) の活動内容を中心に、地震調査研究の最新情報等を紹介。
文化庁広報誌 ぶんかる (不定期更新)	文化庁政策課	非売品 (文化庁ホームページ上で公開)	文化庁の取組を紹介する連載コラム、文化庁や国立文化施設の催し物のお知らせなどを掲載。
宗教年鑑	文化庁宗務課	非売品 (文化庁ホームページ上で公開)	日本の宗教の概要、宗教統計、宗教団体一覧を掲載。
宗務時報 (年2回程度刊行)	文化庁宗務課	非売品 (文化庁ホームページ上で公開)	学識者の論説、宗教関係判例の紹介、最近の宗務行政に関する報告などを掲載。