

(別添)

平成25年度公立小・中学校における教育課程の 編成・実施状況調査の結果について

1 調査項目

【平成25年度計画】

- | | | |
|---|---------------------|-------|
| 1 | 年間の総授業時数，総授業日数 | p. 2 |
| 2 | 総合的な学習の時間の実施状況 | p. 9 |
| 3 | 個に応じた指導の実施状況 | p. 10 |
| 4 | 教科等の担任制の実施状況（小学校のみ） | p. 12 |
| 5 | 外部人材の活用状況 | p. 13 |
| 6 | 学期の区分の状況 | p. 14 |

【平成24年度実績】

- | | | |
|---|-----------------------------------|-------|
| 7 | 長期休業期間中における希望者に対する
学習等の機会の提供状況 | p. 15 |
| 8 | 学習評価の実施状況 | p. 16 |
| 9 | 言語活動に関する校内研修の実施状況 | p. 17 |

2 調査対象学校数

(平成25年4月1日現在)

	小学校	中学校
学校数	20,494	9,707

(中学校には、中等教育学校の前期課程を含む)

1 年間の総授業時数、総授業日数（平成25年度計画）

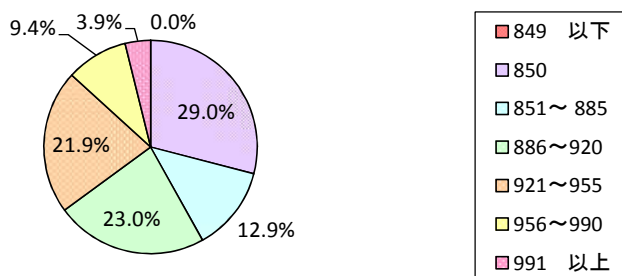
(1) 年間総授業時数（平成25年度計画）

- * 1 ここでの年間総授業時数とは、小学校については、学校教育法施行規則第50条に示す各教科、道徳、外国語活動、総合的な学習の時間及び特別活動（学級活動のみ）に充てる年間の総授業時数を、中学校については、学校教育法施行規則第72条に示す各教科、道徳、総合的な学習の時間及び特別活動（学級活動のみ）に充てる年間の総授業時数を指す。
- * 2 単位は、単位時間である。ここでは、1単位時間を、小学校については45分、中学校については50分として計算している。
- * 3 表中、太枠で囲んだ欄は、学校教育法施行規則に定める標準授業時数を示す。
- * 4 平均については、参考まで前回調査（平成22年度実績）の数値も掲載したが、現在とは標準授業時数が異なることなどから、単純な比較はできないことに留意が必要。

（小学校）

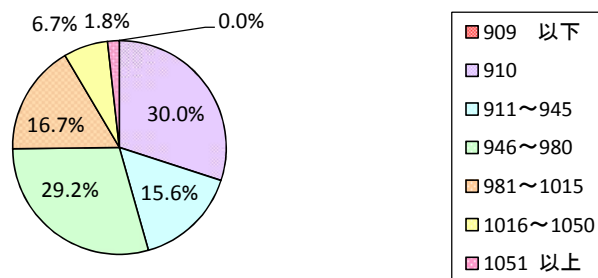
①第1学年

年間総授業時数	849 以下	850	851～ 885	886～ 920	921～ 955	956～ 990	991 以上	平均
%	0.0%	29.0%	12.9%	23.0%	21.9%	9.4%	3.9%	902 (885)



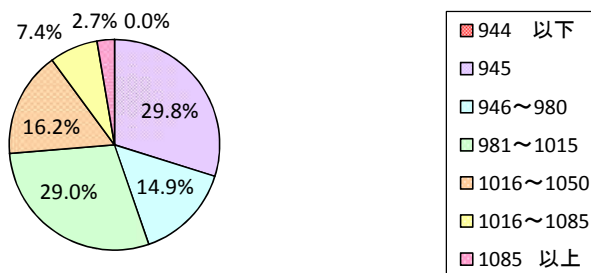
②第2学年

年間総授業時数	909 以下	910	911～ 945	946～ 980	981～ 1015	1016～ 1050	1051 以上	平均
%	0.0%	30.0%	15.6%	29.2%	16.7%	6.7%	1.8%	954 (931)



③第3学年

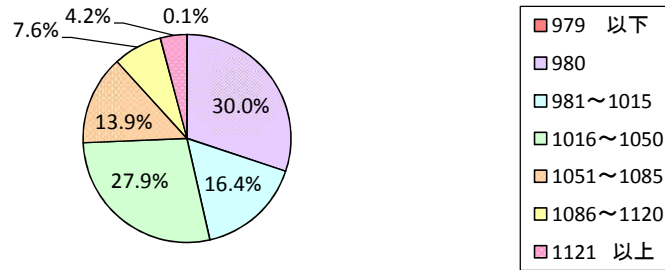
年間総授業時数	944 以下	945	946～ 980	981～ 1015	1016～ 1050	1016～ 1085	1085 以上	平均
%	0.0%	29.8%	14.9%	29.0%	16.2%	7.4%	2.7%	990 (996)



④第4学年

年間総授業時数	979 以下	980	981～ 1015	1016～ 1050	1051～ 1085	1086～ 1120	1121 以上
%	0.1%	30.0%	16.4%	27.9%	13.9%	7.6%	4.2%

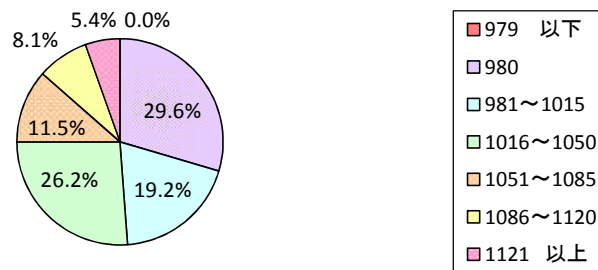
平均
1026 (1028)



⑤第5学年

年間総授業時数	979 以下	980	981～ 1015	1016～ 1050	1051～ 1085	1086～ 1120	1121 以上
%	0.0%	29.6%	19.2%	26.2%	11.5%	8.1%	5.4%

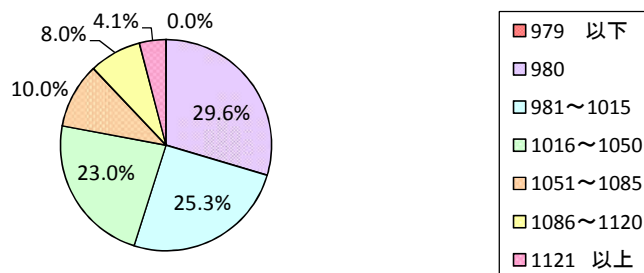
平均
1026 (1027)



⑥第6学年

年間総授業時数	979 以下	980	981～ 1015	1016～ 1050	1051～ 1085	1086～ 1120	1121 以上
%	0.0%	29.6%	25.3%	23.0%	10.0%	8.0%	4.1%

平均
1022 (1018)



* 標準授業時数を下回る計画となっている学校について、理由を確認したところ、主に以下のような回答があった。

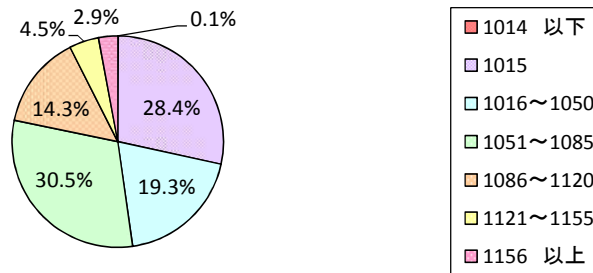
- 学校教育法施行規則第138条（特別支援学級に係る教育課程の特例）に基づき、特別の教育課程を編成して教育を実施するため。
- 複式学級編制により、2年間で標準授業時数を確保する教育課程を編成するため。

(中学校)

①第1学年

年間総授業時数	1014以下	1015	1016～1050	1051～1085	1086～1120	1121～1155	1156以上
%	0.1%	28.4%	19.3%	30.5%	14.3%	4.5%	2.9%

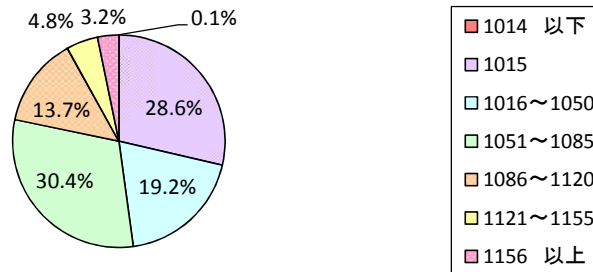
平均
1055 (1028)



②第2学年

年間総授業時数	1014以下	1015	1016～1050	1051～1085	1086～1120	1121～1155	1156以上
%	0.1%	28.6%	19.2%	30.4%	13.7%	4.8%	3.2%

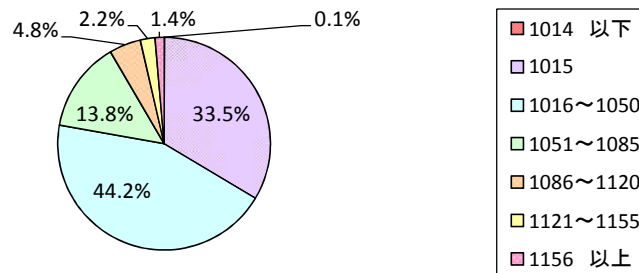
平均
1056 (1029)



③第3学年

年間総授業時数	1014以下	1015	1016～1050	1051～1085	1086～1120	1121～1155	1156以上
%	0.1%	33.5%	44.2%	13.8%	4.8%	2.2%	1.4%

平均
1036 (1001)



* 標準授業時数を下回る計画となっている学校について、理由を確認したところ、主に以下のような回答があった。

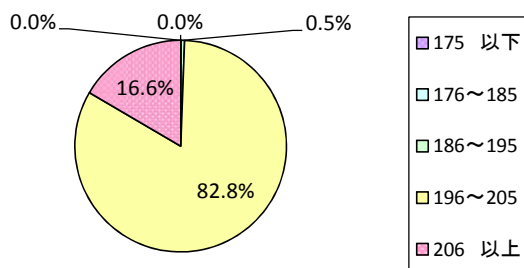
- 学校教育法施行規則第138条（特別支援学級に係る教育課程の特例）に基づき、特別の教育課程を編成して教育を実施するため。

(2) 年間の総授業日数（平成25年度計画）

*4 小学校については第5学年，中学校については第1学年を対象としている。（以下，（3）についても同様。）

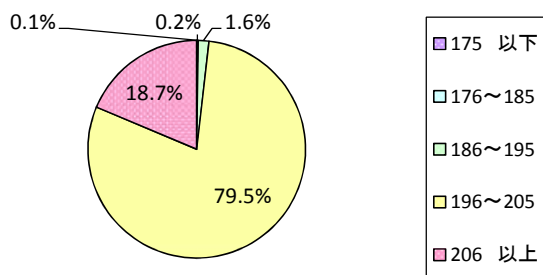
小学校第5学年

総授業日数	175 以下	176～ 185	186～ 195	196～ 205	206 以上
%	0.0%	0.0%	0.5%	82.8%	16.6%



中学校第1学年

総授業日数	175 以下	176～ 185	186～ 195	196～ 205	206 以上
%	0.1%	0.2%	1.6%	79.5%	18.7%



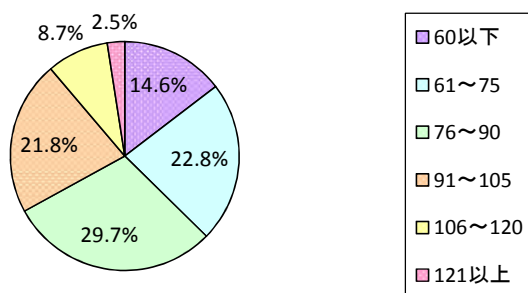
(3) (1) 以外の授業時数〔特別活動（児童・生徒会活動、クラブ活動、学校行事）〕（平成25年度計画）

- * 1 学習指導要領においては、特別活動の授業のうち、学級活動以外の児童・生徒会活動、クラブ活動及び学校行事については、それらの内容に応じ、標準授業時数の枠外で、年間、学期ごと、月ごとなどに適切な授業時数を充てるものとされている。
- * 2 単位は、単位時間である。ここでは、1単位時間を、小学校については45分、中学校については50分として計算している。
- * 3 学校行事については、午前の全部を使用する場合は4単位時間、午後の全部を使用する場合は2単位時間、一日の全部を使用する場合は6単位時間に換算している。

① 特別活動（児童・生徒会活動、クラブ活動、学校行事の合計）（平成25年度計画）

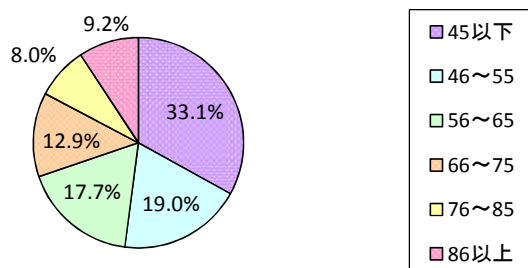
小学校第5学年

授業時数	60以下	61～75	76～90	91～105	106～120	121以上
平成25年度計画	14.6%	22.8%	29.7%	21.8%	8.7%	2.5%



中学校第1学年

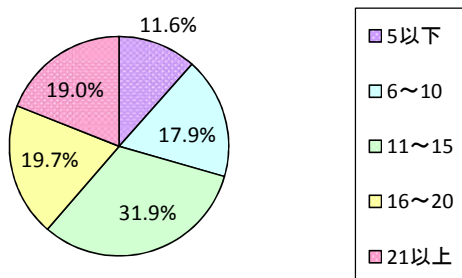
授業時数	45以下	46～55	56～65	66～75	76～85	86以上
平成25年度計画	33.1%	19.0%	17.7%	12.9%	8.0%	9.2%



② ①のうち児童・生徒会活動（平成25年度計画）

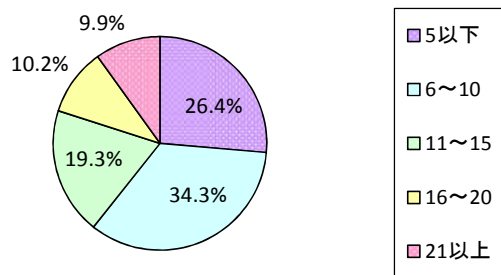
小学校第5学年

授業時数	5以下	6～10	11～15	16～20	21以上
平成25年度計画	11.6%	17.9%	31.9%	19.7%	19.0%



中学校第1学年

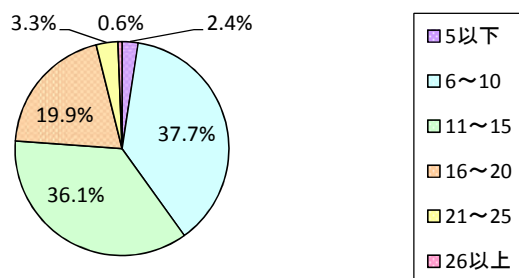
授業時数	5以下	6～10	11～15	16～20	21以上
平成25年度計画	26.4%	34.3%	19.3%	10.2%	9.9%



③ ①のうちクラブ活動（平成25年度計画）

小学校第5学年

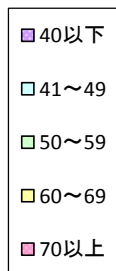
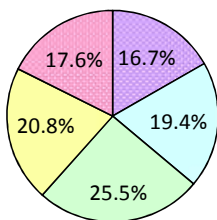
授業時数	5以下	6～10	11～15	16～20	21～25	26以上
平成25年度計画	2.4%	37.7%	36.1%	19.9%	3.3%	0.6%



④ ①のうち学校行事（平成25年度計画）

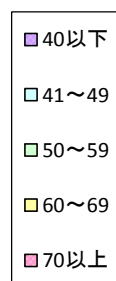
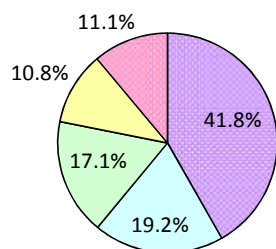
小学校第5学年

授業時数	40以下	41～49	50～59	60～69	70以上
平成25年度計画	16.7%	19.4%	25.5%	20.8%	17.6%



中学校第1学年

授業時数	40以下	41～49	50～59	60～69	70以上
平成25年度計画	41.8%	19.2%	17.1%	10.8%	11.1%



2 総合的な学習の時間の実施状況（平成25年度計画）

(1) 小学校における総合的な学習の時間の学習活動（平成25年度計画）

* 「※実施学校」の欄には、該当する学習活動についていずれかの学年で実施する学校の割合を示している。（以下、(2)～(4)についても同様。）

(複数回答)

学習活動 学年	横断的・総合的な課題	児童の興味・関心に基づく課題	地域や学校の特色に応じた課題	その他
第3学年	71.7%	57.0%	93.3%	7.0%
第4学年	79.1%	59.4%	82.5%	9.0%
第5学年	81.2%	60.6%	82.1%	8.5%
第6学年	81.1%	67.1%	78.3%	11.5%
※実施学校	88.3%	74.4%	96.7%	14.7%

(2) 小学校における総合的な学習の時間の具体的な学習内容（平成25年度計画）

(複数回答)

学習内容 学年	国際理解	情報	環境	福祉・健康	地域の人々の暮らし	伝統と文化	防災	その他
第3学年	37.8%	51.3%	45.7%	36.9%	80.6%	49.0%	11.2%	15.2%
第4学年	37.6%	51.7%	66.0%	60.3%	53.1%	34.7%	16.9%	22.3%
第5学年	28.6%	57.1%	65.3%	40.9%	52.5%	42.0%	14.3%	24.8%
第6学年	43.6%	58.3%	35.4%	38.7%	47.2%	60.8%	14.3%	35.3%
※実施学校	65.8%	67.8%	89.9%	84.4%	89.5%	80.7%	26.5%	42.7%

(3) 中学校における総合的な学習の時間の学習活動（平成25年度計画）

(複数回答)

学習活動 学年	横断的・総合的な課題	生徒の興味・関心に基づく課題	地域や学校の特色に応じた課題	職業や自己の将来	その他
第1学年	55.1%	42.5%	74.2%	71.1%	8.6%
第2学年	53.5%	44.2%	60.6%	92.2%	8.5%
第3学年	56.9%	48.8%	57.8%	86.4%	8.5%
※実施学校	63.2%	55.5%	79.9%	96.3%	11.0%

(4) 中学校における総合的な学習の時間の具体的な学習内容（平成25年度計画）

(複数回答)

学習内容 学年	国際理解	情報	環境	福祉・健康	伝統と文化	防災	まちづくり	キャリア	その他
第1学年	16.1%	28.8%	44.0%	42.0%	50.0%	23.1%	18.6%	69.7%	16.8%
第2学年	17.6%	28.7%	30.9%	34.1%	47.1%	21.9%	13.4%	92.1%	17.9%
第3学年	25.6%	29.8%	29.5%	39.4%	51.2%	22.1%	20.0%	83.2%	18.4%
※実施学校	33.1%	37.2%	53.1%	61.4%	69.9%	27.9%	26.6%	94.9%	22.7%

3 個に応じた指導の実施状況（平成25年度計画）

（1）個に応じた指導を実施する学校の割合（平成25年度計画）

* 1 以下のA, B, Cの方法により, 個に応じた指導を実施する学校数を計上している。

A…少人数指導を実施する場合

(例えば, ①2学級を3つの学習集団に分けるなど学級の枠を越えて学習集団を編成し, それぞれの学習集団を異なる教師が指導する場合や, ②1学級を2つ以上の学習集団に分け, それぞれを異なる教師が指導する場合など, 通常の学級集団よりも小さい学習集団を編成して指導を行う場合)

B…複数の教師が協力して指導する場合

(例えば, ①1学級を単位とし, 学習集団を分けずに複数の教師が協力して指導する場合や, ②1学級内又は学級単位を超えて学習集団を編成し, 全部又は一部の学習集団に対して複数の教師が協力して指導する場合など, 1学習集団に対し2人以上の教師が協力して指導する場合)

C…一人の教師が, 個人や学習集団によって異なる課題等を与えるなどの指導を行う場合など, A又はB以外の方法で個に応じた指導を実施する場合

* 2 「※実施学校」の欄には, A, B, Cのいずれかの学習活動を実施する学校の割合を示している。

* 3 年間を通して実施するものだけでなく, 特定の単元等, 特定の時期のみ実施するものも含む。

(複数回答)

	A 少人数指導	B 複数の教師が協力して指導	C その他	※実施学校
小学校	61.7%	77.6%	22.4%	91.5%
中学校	63.6%	78.2%	12.7%	94.5%

（2）個に応じた指導を実施する場合の実施教科（平成25年度計画）

* 4 表中のA, Bについては, 上記*1の分類に基づくものである。

①小学校

(複数回答)

学年	国語		社会		算数		理科	
	A	B	A	B	A	B	A	B
第1学年	2.8%	17.4%			8.6%	34.7%		
第2学年	2.9%	14.7%			13.2%	37.1%		
第3学年	5.7%	14.7%	1.3%	4.4%	37.1%	46.8%	1.6%	7.2%
第4学年	5.8%	13.2%	1.2%	4.0%	43.5%	49.6%	1.9%	9.0%
第5学年	5.9%	12.4%	1.3%	3.6%	49.6%	50.4%	3.0%	12.9%
第6学年	5.9%	11.7%	1.4%	3.4%	48.0%	48.5%	2.9%	13.3%

②中学校

(複数回答)

学年	国語		社会		数学		理科		外国語	
	A	B	A	B	A	B	A	B	A	B
第1学年	5.9%	11.6%	2.2%	6.3%	31.0%	45.0%	4.1%	13.4%	22.7%	38.4%
第2学年	5.9%	10.6%	2.2%	5.7%	35.8%	40.8%	4.1%	13.0%	24.1%	35.2%
第3学年	5.9%	9.0%	2.4%	5.4%	38.2%	39.5%	4.3%	11.4%	25.7%	34.0%

は, 20%以上

(3) 個に応じた指導の実施方法（平成25年度計画）

(複数回答)

	小学校	中学校
理解や習熟の程度に応じた指導を実施する学校	82.9%	78.9%
補充的な学習を取り入れた指導を実施する学校	65.8%	60.4%
発展的な学習を取り入れた指導を実施する学校	35.1%	30.9%
課題別、興味・関心別の指導を実施する学校	18.3%	12.5%
上記以外の方法により個に応じた指導を実施する学校数	14.2%	18.9%

(参考) 平成23年度調査

(複数回答)

	小学校	中学校
理解や習熟の程度に応じた指導を実施する学校	78.0%	68.5%
課題別、興味・関心別の指導を実施する学校	24.2%	16.4%
上記以外の個に応じた指導を実施する学校	16.1%	25.2%

* 「上記以外の方法により個に応じた指導を実施する学校」の例としては、「家庭科等において、生活経験の違いを踏まえて指導する」などがある。

4 教科等の担任制の実施状況（小学校のみ）（平成25年度計画）

- * 1 ここでの教科等の担任制とは、以下の教科等について、年間を通じて教科等担任制を実施するものをいう。
- * 2 教員の得意分野を生かして実施するものや、中・高等学校の教員が兼務して実施するもの、非常勤講師が実施するものなどを含む。

（複数回答）

学年 \ 教科	国語	社会	算数	理科	生活	音楽	図画工作	家庭	体育	外国語活動
第1学年	0.5%		0.6%		0.5%	9.2%	3.5%		3.4%	
第2学年	1.3%		1.0%		0.9%	15.9%	7.1%		4.4%	
第3学年	2.5%	3.6%	2.2%	15.9%		34.9%	13.9%		5.0%	
第4学年	2.9%	5.0%	2.5%	24.3%		43.0%	17.3%		5.8%	
第5学年	3.7%	11.4%	4.2%	37.3%		49.2%	18.6%	27.8%	8.1%	5.8%
第6学年	3.8%	12.4%	4.1%	40.2%		51.1%	19.1%	29.6%	8.6%	6.2%

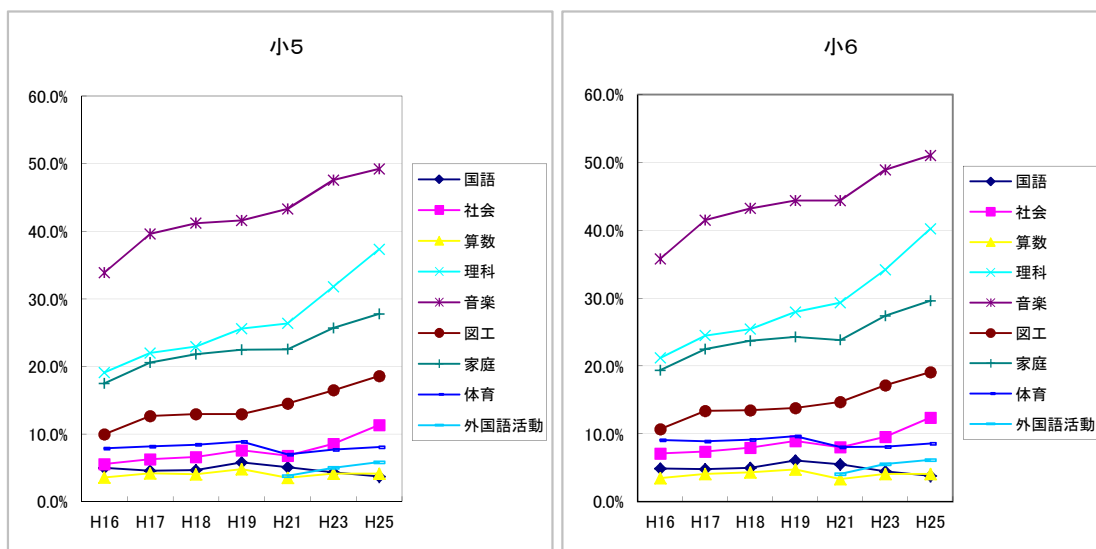
は、15%以上

（参考）平成23年度調査

（複数回答）

学年 \ 教科	国語	社会	算数	理科	生活	音楽	図画工作	家庭	体育	外国語活動
第1学年	0.8%		0.6%		0.4%	8.9%	3.1%		3.4%	
第2学年	1.5%		1.1%		0.8%	14.3%	5.6%		4.1%	
第3学年	3.1%	3.1%	2.3%	14.0%		32.9%	12.1%		5.0%	
第4学年	3.8%	3.9%	2.5%	20.3%		41.0%	15.2%		5.7%	
第5学年	4.3%	8.6%	4.2%	31.8%		47.6%	16.5%	25.7%	7.7%	5.0%
第6学年	4.5%	9.5%	4.1%	34.2%		48.9%	17.2%	27.4%	8.1%	5.5%

は、15%以上



5 外部人材の活用状況（平成25年度計画）

* 以下の教科等について、外部人材の活用を行っている、又は行う予定がある学校の割合を示している。

（複数回答）

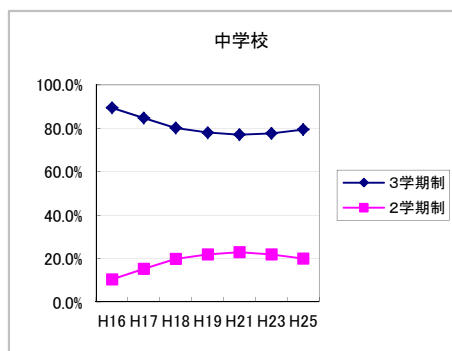
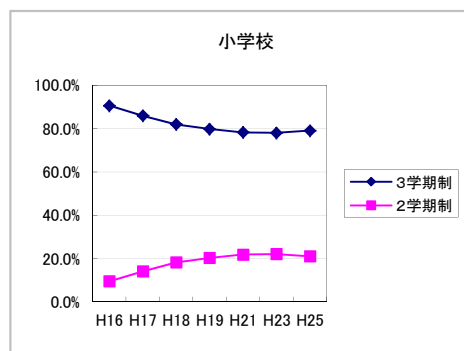
	各教科	道徳	外国語活動	総合的な学習 の時間	特別活動
小学校	63.2%	16.8%	57.1%	85.7%	41.1%
中学校	39.9%	20.0%		78.7%	30.3%

6 学期の区分の状況（平成25年度計画）

	小学校	中学校
3学期制を採用する学校	79.1%	79.4%
2学期制を採用する学校	20.9%	20.0%
それ以外の区分を採用する学校	0.0%	0.6%
合 計	100%	100%

（参考）平成23年度調査

	小学校	中学校
3学期制を採用する学校	78.0%	77.6%
2学期制を採用する学校	21.9%	21.9%
それ以外の区分を採用する学校	0.1%	0.5%
合 計	100%	100%



7 長期休業期間中における希望者に対する学習等の機会の提供状況（平成24年度実績）

* 学校が主体となって実施しているものを対象としている。（教育委員会の支援を受けて学校が実施した活動も含む。）

（複数回答）

	基礎学力向上 や補充・発展 的学習等のた めの学習の機 会の提供	自然体験等 の集団宿泊活 動や文化、ス ポーツ等の体 験的な学習の 機会の提供	職場体験等 のキャリア教 育の機会の提 供	その他
小学校	71.3%	28.3%	2.8%	3.8%
中学校	92.3%	11.2%	18.7%	2.8%

8 学習評価の実施状況（平成24年度実績）

（1）観点別学習状況の評価の実施状況

①小学校

	円滑に実施できている	ある程度円滑に実施できている	あまり円滑に実施できていない	円滑に実施できていない
関心・意欲・態度	51.8%	46.8%	1.4%	0.0%
思考・判断・表現	55.9%	42.7%	1.3%	0.0%
技能	65.6%	34.1%	0.3%	0.0%
知識・理解	68.3%	31.4%	0.3%	0.0%

②中学校

	円滑に実施できている	ある程度円滑に実施できている	あまり円滑に実施できていない	円滑に実施できていない
関心・意欲・態度	56.8%	41.7%	1.5%	0.0%
思考・判断・表現	60.6%	38.0%	1.4%	0.0%
技能	67.1%	32.2%	0.6%	0.0%
知識・理解	71.3%	28.1%	0.6%	0.0%

（2）学習評価を踏まえた学習指導の改善への組織的な取組状況

	学校全体として取り組んでいる	どちらかという和学校全体として取り組んでいる	どちらかというと教員個人に任されている	教員個人に任されている
小学校	66.1%	28.9%	4.9%	0.1%
中学校	61.1%	31.4%	7.3%	0.1%

9 言語活動に関する校内研修の実施状況（平成24年度実績）

- * 1 言語活動に関する校内研修を**学校全体として**実施した学校の割合を示している。（言語活動を研修の中心として行った場合や、各教科の研修の中で言語活動についても扱った場合等も含む）
- * 2 学習指導要領では、国語科をはじめ各教科等において、説明、論述、討論、記録、要約等の言語活動の充実を図るものとされている。各学校においては、各教科等の目標に即して、基礎的・基本的な知識及び技能を習得させるとともに、これらを活用して課題を解決するために必要な思考力、判断力、表現力等を育成するための手立てとして、言語活動の充実に取り組むことが求められている。

	言語活動に関する校内 研修を学校全体として 実施した学校数
小学校	88.1%
中学校	80.1%