

コミュニティ・スクール導入の効果

～別府中央小学校の家庭用・地域用シートから～

家庭用シート

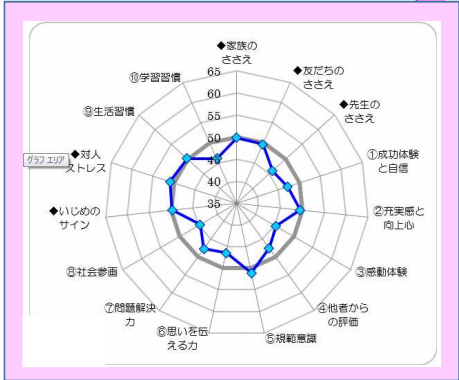
重点目標	達成指標	重点的取組	取組指標
いじめ、不登校を生み出さない豊かな人間関係づくりの推進	いじめの認知件数20件以内 新たな不登校児童を出さない 児童アンケート項目の肯定的回答85%以上、かつA評価50%以上（・学校が楽しい・優しい声かけ・傷つける言葉0、仲良く遊ぶ、悩みを聞く友達）	・家庭内でのあいさつをしっかりと行う ・家庭内での手伝いをしっかりとほめて続けさせる	・毎日、家庭内でのあいさつを大人から率先する ・自分ができる家庭内での手伝いを1つ決め、毎日取組ませ、しっかりとほめる

地域用シート

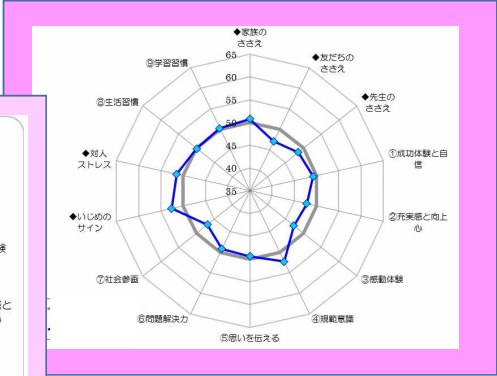
重点目標	達成指標	重点的取組	取組指標
いじめ、不登校を生み出さない豊かな人間関係づくりの推進	いじめの認知件数20件以内 新たな不登校児童を出さない 児童アンケート項目の肯定的回答85%以上、かつA評価50%以上（・学校が楽しい・優しい声かけ・傷つける言葉0、仲良く遊ぶ、悩みを聞く友達）	・登下校時の温かい声かけと見守り ・地域でのボランティア清掃	・毎日、登下校時「おはよう」「いってらっしゃい」「さよなら」「がんばって」などの声かけを、大人が率先してする ・学校が行う年数回の校区のボランティア清掃に参加し、子どもとふれあいながら活動することで、地域を愛する心を育てる

コミュニティ・スクール導入の効果

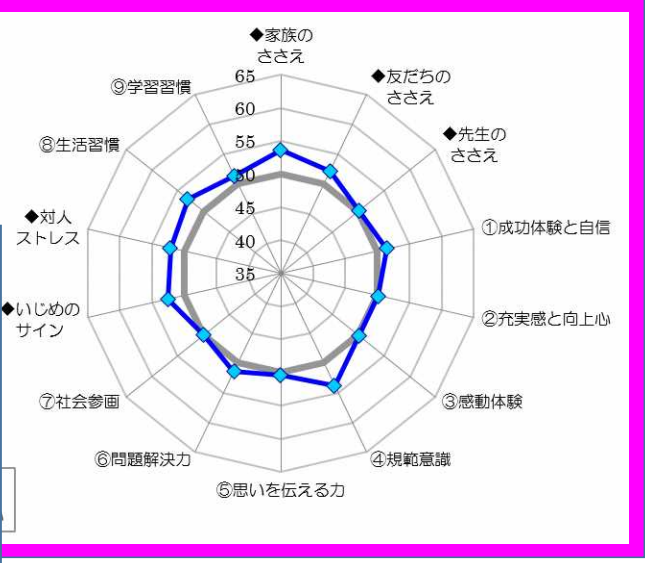
大分県学力定着状況調査
～上人小学校の総合質問紙調査結果より～



平成26年度



平成27年度



平成28年度

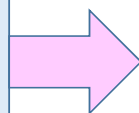
別府市のコミュニティ・スクール～今～

～朝日中学校の地域の方との取組～



別府市のコミュニティ・スクール～今～

(学校運営協議会)



H29年度当初の取組

奉仕作業(4/14) 顔合わせ会(4/20)



参加者は15名と少なかったですが子どもたちも参加して手伝ってくれました。翌週から子どもたちが良い姿勢で学習に取り組めました。



いつも見守りをしてくださっている自治会会長さんや民生児童委員さん、交通指導員さんと対面ができました。一人ひとりの自己紹介も行いました。

～上人小学校の学校便りより～

別府市のコミュニティ・スクール～今～

～朝日小学校のホームページより～



民生委員との意見交換会とその後の授業参観



朝の交通安全運動

課題

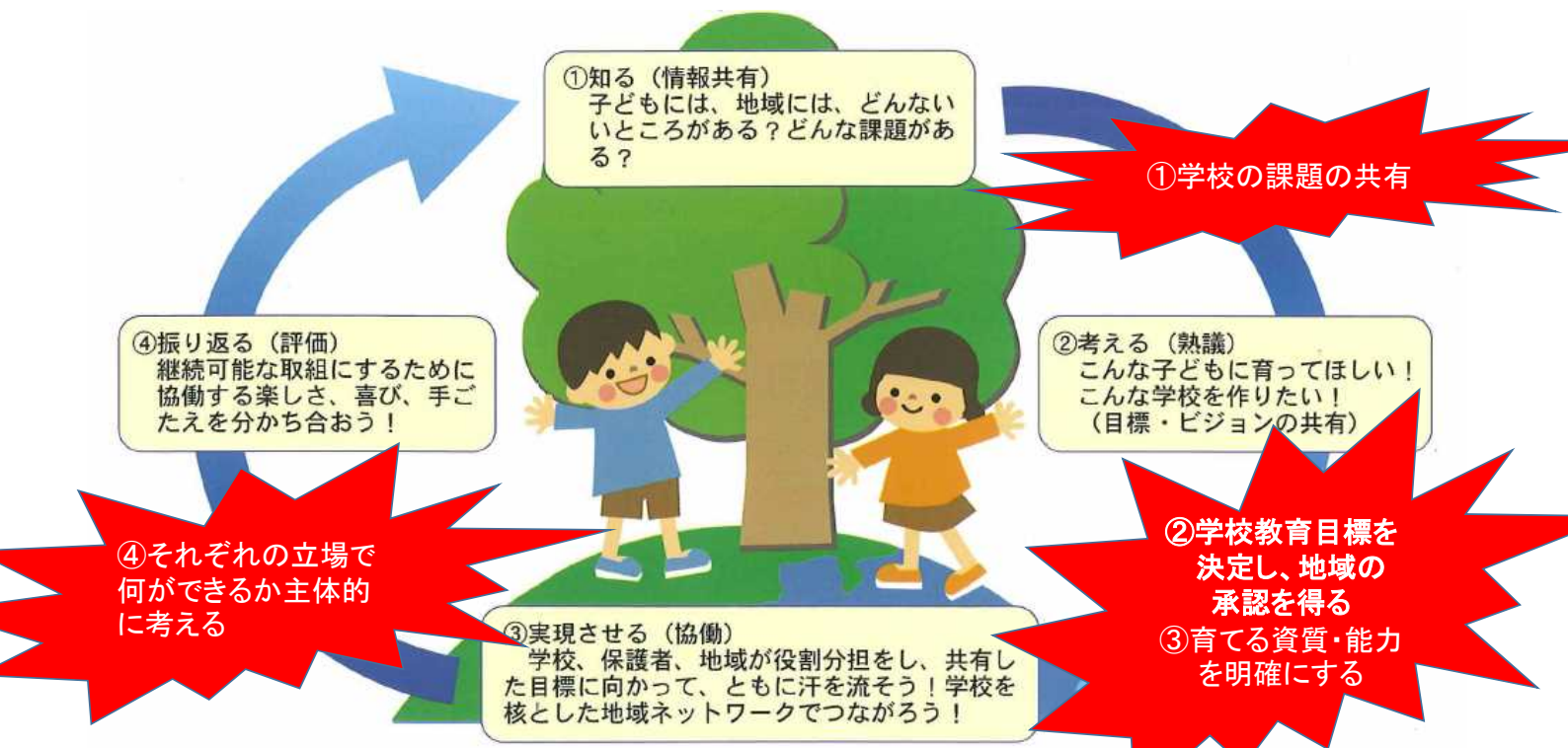
(1) 学校間における取組(意識)の差

- ① 学校の課題の共有
- ② 学校教育目標を決定し、地域の承認を得る
- ③ 育てる資質・能力を明確にする
- ④ それぞれの立場で何ができるか主体的に考える

(2) 中学校区共通の重点的取組の差

(3) 人材の確保(実働隊)

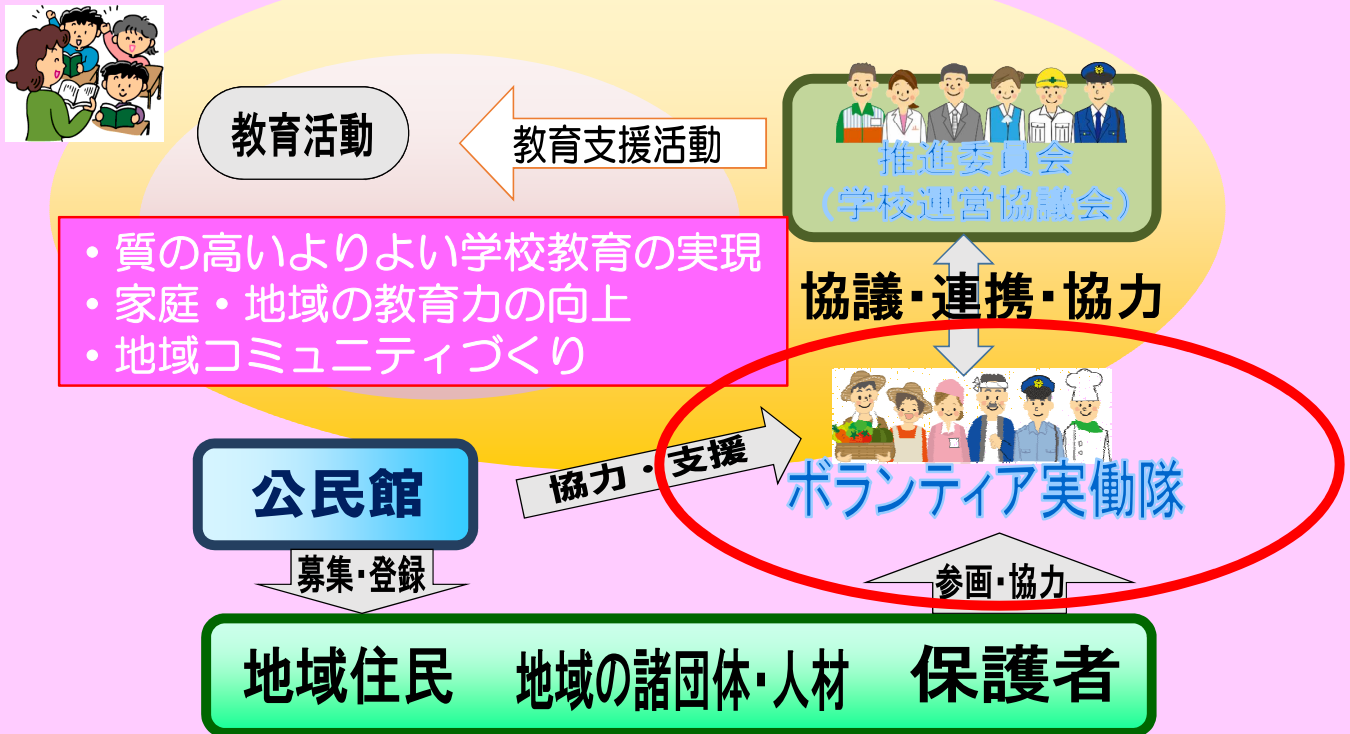
(1) 学校間における取組(意識)の差



(2) 中学校区共通の重点的取組の差
(平成28年度 家庭・地域用シートの評価から)

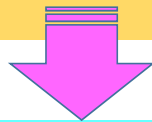
		家庭用シート																地域用シート															
		挨拶運動	家庭内挨拶	早寝早起朝ごはん	TV等のルール	家庭内会話	配付物点検	手伝い	家庭学習	読書	学校支援	授業参観	学習環境整備	広報活動	親子レク	体力向上	仲良く遊ぶ	外遊び奨励	読み聞かせ	マナー検定	ものづくり講座	学校支援	防災訓練参加	清掃活動	授業参観	情報提供	体力向上	挨拶運動	登下校時の見守り	下校指導・愛パト	地域行事への参加	人材バンクの作成	
A	中学校	中学校区共通の取組が位置付けられている																中学校区共通の取組が位置付けられていない															
	小学校																																
B	中学校	中学校区共通の取組が位置付けられていない																中学校区共通の取組が位置付けられていない															
	小学校																																
C	中学校	中学校区共通の取組が位置付けられている																中学校区共通の取組が位置付けられていない															
	小学校																																
	小学校																																

(3) 人材の確保(実働隊)



これからの取組(課題解決に向けて)

1. 学校間における取組(意識)の差
 - ①学校の課題の共有
 - ②学校教育目標を決定し、地域の承認を得る
 - ③育てる資質・能力を明確にする
 - ④それぞれの立場で何ができるか主体的に考える
2. 中学校区共通の重点的取組の差
3. 人材の確保(実働隊)



1. コミュニティ・スクールの手引き作成
2. 中学校区連絡会での取組の見える化(協働4点セット)
(学校用・家庭用・地域用の3枚→1枚)
3. 幼小中高大の連携

別府市の未来のために



©Team Beppyon

ご清聴
ありがとうございました。